

## واحد یادگیری ۴

### ثبت نمونه برگ مشخصات

#### آیا تا به حال پی برده‌اید:

- ثبت مشخصات گوسفند و بز به چه منظوری صورت می‌گیرد؟
- برای تهیه شناسنامه گوسفند و بز به چه مشخصاتی نیاز است؟
- رکوردگیری از تولیدات گوسفند و بز با چه اهدافی صورت می‌گیرد؟

برای شناسایی و انتخاب دام‌های برتر و موفقیت در حرفه پرورش گوسفند و بز، ثبت اطلاعات مربوط به تولید گوسفند و بز به دامدار کمک می‌کند تا در امور تغذیه، تولید مثل و موارد بهداشتی به صورت علمی و دقیق برنامه‌ریزی نماید. ثبت مشخصات بره‌ها و والدین آنها، برای انتخاب حیوانات پرتولید (از لحاظ تولید مثلی و محصولات) و همچنین برای بهبود مدیریت گله نیز اهمیت دارد. تصمیم‌گیری درباره انتخاب دام، جفت‌گیری، زایمان، بهداشت، تغذیه و حذف حیوانات به شناسنامه دقیق دام بستگی دارد.

#### استاندارد عملکرد

پس از اتمام این واحد یادگیری هنرجویان قادر خواهند بود اطلاعات انفرادی ۱۰۰ رأس گوسفند و بز را در نمونه برگ‌های مربوط به آنها ثبت کنند.

## تهیه شناسنامه برای گوسفند و بز

به نظر شما چرا باید برای گوسفند و بز شناسنامه تهیه کرد؟

بحث  
کلاسی



برای شناسایی دام‌های پرتولید و افزایش بهره‌وری در پرورش، باید خصوصیات ظاهری و ژنتیکی حیوانات اندازه‌گیری و ثبت شود. همچنین، به منظور مدیریت صحیح تولید مثل و تغذیه دام‌ها در طول یک فصل یا سال لازم است که اطلاعات دقیق از حیوان و تاریخ‌های مهمی مانند تولد، جفت‌گیری و مانند آن در دسترس صاحب یا مدیر گله باشد. این کار زمانی امکان‌پذیر است که برای دام‌ها شناسنامه‌ای تهیه شود که در آن اطلاعات مختلفی نظیر نژاد، جنس، رنگ، تاریخ تولد، وزن تولد، شماره پدر، شماره مادر، مقدار تولید (شیر، گوشت، پشم یا مو) و بسیاری از مشخصات دیگر به طور دقیق و صحیح ثبت شود.



بره‌های دارای پلاک گوش

نوع روشی که برای شناسایی دام‌ها استفاده می‌کنید، بستگی به تعداد گله، شرایط محیطی، اهداف شناسایی، قوانین و مقررات دامپروری کشور، وسایل و امکانات موجود دارد.

توجه



خلاصه رکوردهای مهم شامل **۱** رکورد جفت‌گیری و زایمان، **۲** رکوردهای تولید، **۳** رکوردهای بهداشتی و **۴** رکوردهای تغذیه است. داشتن این اطلاعات و رکوردها در انتخاب دام‌های برتر، به‌نژادی گله، بهینه‌سازی وضعیت تغذیه و بهداشت حیوانات و در نهایت بهبود تولید گله بسیار مفید و کاربردی خواهد بود. این امر به‌ویژه در گله‌های بزرگ با مدیریت نیمه‌صنعتی و صنعتی اهمیت دارد و بدون شناسنامه و بدون ثبت اطلاعات دام (رکورد دام) مدیریت موفق نخواهیم داشت.

در جدول (۱) نمونه‌ای از شناسنامه گوسفند و بز ارائه شده است. در این شناسنامه مواردی به شرح زیر ثبت می‌شود:

- نام دامدار، شماره دام، جنس، نوع زایش، تاریخ و وزن تولد، مشخصات نژادی، تاریخ حذف دام و علت آن.
- شجره دام شامل شماره پدر و مادر حیوان.
- عملکرد دام از لحاظ تولید محصولات.
- ثبت محصولات فروخته شده.

در قسمت پشت شناسنامه یا دفاتر مخصوص موارد زیر ثبت می‌شود:

- مشخصات بره و بزغاله شامل تاریخ تولد، شماره گوش، تیپ تولد، جنس، تاریخ و وزن تولد، وزن از شیرگیری، وزن شش و دوازده‌ماهگی، تاریخ پشم‌چینی، مقدار الیاف تولیدی و تاریخ حذف و علت آن.
- اقدامات بهداشتی نظیر تاریخ واکسیناسیون، نوع واکسن، نوع بیماری و نوع درمان.

جدول ۱- شناسنامه گوسفند

نام دامدار: ..... شماره گوسفند یا بز: ..... جنس: .....					
شماره مادر: ..... شماره پدر: ..... نوع زایش (از نظر چندقلوزایی): .....					
وزن تولد: ..... تاریخ تولد: ..... نژاد و مشخصات ظاهری: .....					
تاریخ فروش یا مرگ: ..... علت فروش یا مرگ: .....					
مشخصات دوره بهره‌برداری					
ردیف	شرح	عملکرد دوره بهره‌برداری در هر سال			
		سال اول	سال دوم	سال سوم	سال چهارم
		سال پنجم			
۱	تاریخ چیدن پشم				
۲	وزن پشم بهاره (کیلوگرم)				
۳	وزن پشم پاییزه (کیلوگرم)				
۴	جمع کل پشم (کیلوگرم)				
۵	قطر تار پشم به میکرون				
۶	تاریخ جفت‌گیری				

					شماره قوچ	۷
					وزن میش (کیلوگرم)	۸
					طول دوره شیردهی (ماه)	۹
					مقدار شیر تولیدی در یک دوره (کیلوگرم)	۱۰
					تاریخ تولد	۱۱
					شماره گوش	۱۲
					جنس	۱۳
					تیپ زایش (از نظر چندقلو بودن)	۱۴
					وزن در هنگام تولد (کیلوگرم)	۱۵
					وزن در پایان شیرخوارگی (کیلوگرم)	۱۶
					وزن در دوازده ماهگی (کیلوگرم)	۱۷
					وزن در ۲۴ ماهگی (کیلوگرم)	۱۸
					تاریخ فروش یا مرگ	۱۹

مشخصات بهداشتی

تاریخ	نوع واکسیناسیون	تاریخ درمان	نوع درمان	ملاحظات

\* مشابه جداول فوق را می توان با کمی تغییرات برای بز نیز به کار برد.

## روش‌های ثبت و ذخیره اطلاعات دام

هدف از ثبت مشخصات آن است که اطلاعات متنوعی در مورد دام‌های مختلف و کل گله در هر زمان در دسترس باشد تا بتوان با بررسی گذشته دام‌ها و ارزیابی آنها، با استفاده از این اطلاعات برنامه تغذیه، بهداشت و تولیدات دام را به بهترین نحو مدیریت نمود تا در نهایت سبب بهبود تولید شود. ثبت اطلاعات به روش‌های مختلفی به شرح زیر انجام می‌شود:

**۱ ثبت دفتری:** بعد از شناسایی دام نیاز به ثبت اطلاعات است که در گذشته به صورت ذهنی انجام می‌شد. در این روش اطلاعات به صورت ناقص و پراکنده جمع‌آوری و بعد از مدتی اطلاعات در دفتر ثبت می‌شد. از معایب این روش پراکنده بودن اطلاعات بود (شکل ۲-۱).

**۲ ثبت مشخصات به روش نمونه برگ (کارت):** در این روش از نمونه برگ‌های مخصوص برای زایمان، رکوردگیری شیر و کلیه اطلاعات گوسفندان و بزها استفاده می‌شود؛ به طور مثال نمونه برگ مخصوص حذف گوسفند یا بز، در این نمونه برگ اطلاعاتی درباره شماره ثبت، تاریخ تولد، تاریخ حذف، علت حذف و مانند آن وجود دارد (شکل ۲-۲).

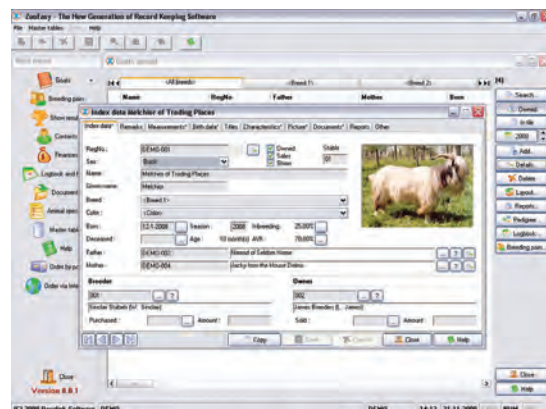
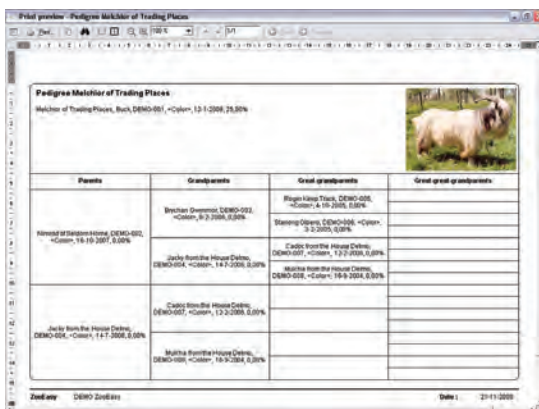
**۳ روش‌های نوین ثبت مشخصات:** در این روش با استفاده از نرم‌افزارهای رایانه‌ای مربوط به ثبت مشخصات می‌توان اطلاعات مختلف دام را ثبت نمود (شکل ۲-۳).



شکل ۲-۲



شکل ۲-۱



شکل ۲-۳



## آماده کردن وسایل برای شماره‌زنی

### مواد، تجهیزات و شرایط مورد نیاز

- ۱ لباس کار و تجهیزات ایمنی فردی (دستکش، ماسک)
- ۲ گوسفند و بز
- ۳ کاغذ A<sub>۴</sub>
- ۴ لوازم نگارش
- ۵ رایانه
- ۶ زونکن
- ۷ کمد بایگانی

### مراحل انجام کار:

- ۱ لباس کار، کلاه، دستکش، ماسک و چکمه بپوشید.
- ۲ با استفاده از آموزش داده شده نمونه‌برگ‌های مخصوص ثبت اطلاعات را تهیه کنید.
- ۳ به کمک هنرآموز خود با استفاده از نرم‌افزار اکسل نمونه‌ای از نمونه‌برگ‌ها را ایجاد و در رایانه ذخیره کنید.
- ۴ به منظور بایگانی نمونه‌برگ‌های دست‌نویس، زونکن و کمد به تعداد مورد نیاز فراهم کنید.

فعالیت  
کارگاهی



اخلاق  
حرفه‌ای



توجه



کامل کردن نمونه‌برگ‌ها مهم‌ترین فعالیتی است که اطلاعات ارزشمندی را برای برنامه‌ریزی و مدیریت گوسفندداری فراهم می‌کند، بنابراین کار ثبت مشخصات را با دقت و وسواس و با تقوای کامل انجام دهید.

عمر اقتصادی گوسفند و بز داشتنی به‌طور متوسط ۵ سال است، بنابراین شناسنامه باید حداقل برای ۵ سال تنظیم شود، همچنین باید اطلاعات مربوط به خصوصیات تولید آنها در سال‌های مختلف ثبت شود.

## آزمون ارزیابی عملکرد

ردیف	مراحل کار	شرایط عملکرد (ابزار، مواد، تجهیزات، زمان، مکان و ...)	نتایج ممکن	استاندارد (شاخص‌ها / داوری / نمره‌دهی)	نمره
۱	تهیه شناسنامه	نمونه‌برگ‌های رایانه‌ای	شناسنامه‌ها کامل است شناسنامه‌ها ناقص است نبود شناسنامه کامل	نمونه‌برگ‌های کامل و بی‌نقص	۳
				نمونه‌برگ‌های نسبتاً کامل	۲
				نمونه‌برگ‌های دارای نواقص زیاد	۱



## ثبت آمار و اطلاعات گلهٔ گوسفند و بز

### مواد، تجهیزات و شرایط مورد نیاز

- ۱ لباس کار و تجهیزات ایمنی فردی (دستکش، ماسک)
- ۲ گوسفند و بز
- ۳ نمونه شناسنامه تهیه شده
- ۴ ترازو
- ۵ لوازم نگارش
- ۶ رایانه
- ۷ زونکن
- ۸ کمد بایگانی

### مراحل انجام کار:

- ۱ لباس کار، کلاه، دستکش، ماسک و چکمه بپوشید.
- ۲ تعداد رأس دام را به تفکیک (قوچ، میش، بز نر، بز ماده، مادهٔ جایگزین، بره و بزغاله) ثبت کنید.
- ۳ اطلاعات مربوط به فروش یا حذف یا تلفات را در شناسنامهٔ دام وارد کنید.
- ۴ آمار زایش‌ها و چندقلوزایی در گله را ثبت کنید.
- ۵ برای بره یا بزغاله‌های موجود در گله، اطلاعات فردی را نظیر نژاد، جنس، رنگ، تاریخ تولد، وزن تولد، شمارهٔ پدر، شمارهٔ مادر در شناسنامه ثبت کنید.
- ۶ وزن هر دام را بر حسب کیلوگرم یادداشت و تاریخ وزن‌کشی را ثبت کنید.
- ۷ تمام اطلاعات موجود در نمون‌برگ‌های مخصوص ثبت مشخصات را در رایانه ثبت کنید.
- ۸ نمون‌برگ‌های دست‌نویس را در زونکن مربوط به آن بایگانی کنید.



- ۱ هرگز از حدس و گمان برای ثبت اطلاعات استفاده نکنید.
- ۲ از آنجا که در یک گله، دام‌هایی با سنین مختلف وجود دارند، باید به نحوی برنامه‌ریزی نمود که دو حیوان مختلف دارای شمارهٔ مشابه و یکسان نباشد. این امر در هنگام ثبت شماره‌ها در رایانه نیز اهمیت دارد و باید با در نظر گرفتن متغیرهایی نظیر سال تولد، گله، جنس و مانند آن همراه با شمارهٔ دام، یک شمارهٔ منحصر به فرد ایجاد نمود.
- ۳ برای انجام محاسبات مختلف لازم است این اطلاعات در دستگاه رایانه به صورت روزانه یا هفتگی ذخیره شوند.
- ۴ برای افزایش بهره‌برداری و اطلاع از روند رشد و تولید، باید در مرحلهٔ اول اقدام به رکوردگیری نمود.
- ۵ مقدار تولید (شیر، گوشت، پشم یا مو) را مرتباً اندازه‌گیری کنید.

نمونه‌ای از نمون برگ شناسنامه برای هر رأس گوسفند یا بز

نوع نژاد: .....			جنس: .....			شماره گوش: .....			تاریخ تولد: .....											
نوع تولد (تک‌زا، دوقلوزا و مانند آن): .....			خریداری از: .....			فاصله زیر سینه تا زمین: .....			<table border="1"> <tr> <td>۳</td> <td>۲</td> <td>۱</td> </tr> <tr> <td>۳</td> <td>۲</td> <td>۱</td> </tr> <tr> <td>۳</td> <td>۲</td> <td>۱</td> </tr> </table>			۳	۲	۱	۳	۲	۱	۳	۲	۱
۳	۲	۱																		
۳	۲	۱																		
۳	۲	۱																		
شماره مادر: .....			آدرس صاحب اولیه: .....			عرض سینه: .....														
حذف یا انتقال به: .....			تاریخ خریداری: .....			طول و عرض دنبه: .....														
تاریخ حذف یا انتقال و علت آن: .....			دوره شیرخوارگی: .....			رنگ بدن و لکه‌های رنگی: .....														
			بلندی جدوگاه: .....																	
			طول تنه: .....																	
			نواقص و معایب: .....																	

\* درجات مربوط به ترتیب معرف ۱- عالی ۲- خوب ۳- متوسط

نمونه‌ای از نمون برگ مشخصات بره

تاریخ تولد	شماره گوش	جنس	وضعیت تولد	نوع تولد	نوع پرورش	وزن تولد	نواقص و معایب	شماره گوش پدر	توان شیردهی میش	تاریخ از شیرگیری							
										۱	۲	۳	۴	۵	۶	۱۲	

نمونه‌ای از نمون برگ‌های عملیات بهداشتی

۱- واکسیناسیون

شماره دام	تاریخ	آنتروتوکسمی	تاریخ	شاربن	تاریخ	آبله	تاریخ	تب برفکی	تاریخ	آگالاکسی	تاریخ	تب مالت



## ۲- بیماری

نام بیماری	تاریخ شروع بیماری	نوع درمان	تاریخ پایان بیماری	تاریخ و علت حذف از گله

## آزمون ارزیابی عملکرد

ردیف	مراحل کار	شرایط عملکرد (ابزار، مواد، تجهیزات، زمان، مکان و ...)	نتایج ممکن	استاندارد (شاخص‌ها / داوری / نمره دهی)	نمره
۲	ثبت آمار گله	شناسنامه نمون برگ مورد نیاز رایانه	آمار گله کامل است آمار گله ناقص است ثبت نکردن آمار گله	تهیه کامل نمون برگ ثبت آمار	۳
				تهیه نسبتاً کامل نمون برگ ثبت آمار	۲
				تهیه ناقص نمون برگ ثبت آمار	۱

## روش ثبت محصولات گوسفند و بز

برای ارزیابی فعالیت‌های اقتصادی در یک واحد پرورش گوسفند و بز، لازم است صفات تولیدی آنها مشخص و نسبت به رکوردگیری آن اقدام شود. به طور کلی گوسفند و بز به منظور تولید پشم، کرک، مو، گوشت، شیر و پوست پرورش داده می‌شوند. اهمیت این صفات برحسب شرایط جغرافیایی و تقاضای بازار متفاوت است. قبل از انجام عملیات رکوردگیری در هر واحد دامداری به اطلاعات زیر نیاز است:

- نام دامداری
- شماره گوسفند یا بز (شماره پلاک فلزی یا پلاستیکی گوش یا کپل)
- شماره ثبت گوسفند یا بز
- تاریخ تولد
- نام پدر و شماره ثبت آن
- نام مادر و شماره ثبت آن
- نژاد

- دوره شیردهی
- سن گوسفند یا بز
- تاریخ زایش
- تاریخ و شماره قوچ مورد استفاده در جفت گیری
- شماره بره یا بزغاله، تک قلو یا دوقلو بودن آن، جنس، نقص ژنتیکی (اگر داشته باشد).
- تلفات.

### الف) رکوردگیری از شیر تولیدی گوسفند و بز

حداکثر تولید شیر گوسفند ۲-۳ هفته بعد از زایش و در بز ۴ هفته پس از زایش است و سپس به تدریج کاهش می یابد. به طوری که حدود ۲۸ درصد از کل شیر تولیدی در ماه اول و ۳۰، ۲۱ و ۱۱ درصد آن به ترتیب در ماه های دوم، سوم و چهارم تولید می شود.

میزان تولید شیر گوسفند و بز به چه عواملی بستگی دارد؟

تحقیق کنید



شیردوشی گوسفند و بز باید در زمان معینی از روز انجام شود. در اوایل زایش حداقل هر ۱۲ ساعت یک نوبت و با کم شدن تولید شیر هر شبانه روز (۲۴ ساعت) یک نوبت گوسفند و بز دوشیده می شوند. برای رکوردگیری شیر در گوسفند و بز از یکی از روش های زیر استفاده می شود:

**۱ وزن کنشی بره یا بزغاله قبل و بعد از شیر خوردن و دوشیدن شیر باقی مانده:** در این روش وزن بره یا بزغاله قبل از شیر خوردن منهای وزن بره یا بزغاله بعد از شیر خوردن محاسبه می شود، سپس عدد حاصل با شیر دوشیده شده جمع می گردد که میزان شیر تولیدی را مشخص می کند. این عمل در شبانه روز ۲ نوبت انجام می شود و ۱۲ ساعت قبل از رکوردگیری شیر پستان دام باید کاملاً تخلیه شود. این عمل برای ۱۵ یا ۳۰ روز مرتباً تکرار می شود تا ظرفیت شیردهی حیوان تعیین شود. عیب این روش این است که اگر نوزاد در هنگام شیر خوردن ادرار یا مدفوع نماید، برآورد شیر تولیدی دقیق نخواهد بود.

**۲ تزریق اکسی توسین:** در این روش شیر دام ها را در مدت ۲۴ ساعت و در دو نوبت پس از تزریق هورمون اکسی توسین با ماشین شیردوشی یا دست دوشیده و اندازه گیری می کنند. این عمل برای مدت معینی تکرار شده و به کل دوره شیردوشی تعمیم داده می شود.

**۳ دوشش معمولی:** در این روش شیر دام را با استفاده از دست یا ماشین دوشیده و اندازه گیری می کنند. رکوردگیری در این روش ممکن است ۱۴، ۲۱ یا ۳۰ روز باشد. رکوردگیری باید حداقل ۱۰ روز بعد از زایش انجام شود و تا زمانی که تولید شیر دام بیش از ۱۰۰ گرم است، ادامه یابد. در هر رکوردگیری مقدار تولید شیر ۲۴ ساعت در دو نوبت اندازه گیری می شود.



## ثبت تولید شیر گوسفند یا بز با روش دوشش مواد، تجهیزات و شرایط مورد نیاز

- ۱ لباس کار و تجهیزات ایمنی فردی (دستکش، ماسک)
- ۲ گوسفند و بز
- ۳ نمونه برگ مخصوص ثبت آمار تولید
- ۴ ترازو
- ۵ دستگاه شیردوش
- ۶ لوازم نگارش
- ۷ رایانه
- ۸ زونکن
- ۹ کمد بایگانی

### مراحل انجام کار:

- ۱ لباس کار، کلاه، دستکش، ماسک و چکمه بپوشید.
- ۲ نمونه برگ مربوط به رکوردگیری شیر را آماده کنید.
- ۳ در هر گروه روز قبل از شیردوشی در ساعت ۶ بعد از ظهر بره‌ها یا بزغاله‌ها را (بعد از مکیدن پستان و شیر خوردن) از مادر جدا کنید.
- ۴ در ساعت ۶ صبح روز بعد، پستان راست را بدوشید.
- ۵ مقدار شیر دوشیده‌شده را با ترازو توزین و ثبت کنید.
- ۶ بره یا بزغاله را به مدت نیم ساعت در کنار مادر قرار دهید و سپس آنها را از مادر خود جدا کنید.
- ۷ در ساعت ۶ عصر همان روز مجدداً همان گروه را جدا کنید و پستان چپ آنها را بدوشید.
- ۸ مقدار شیر دوشیده‌شده را با ترازو توزین و ثبت کنید.
- ۹ دو برابر مقدار شیر دوشیده‌شده در صبح و عصر را به عنوان شیر تولیدی دست‌دوش منظور کنید.
- ۱۰ رکوردبرداری از هر میش یا بز ماده را تا زمانی که میزان تولید شیر روزانه به ۱۰۰ گرم برسد، ادامه دهید.
- ۱۱ تمام اطلاعات موجود در نمونه برگ مخصوص و رایانه ثبت کنید.
- ۱۲ نمونه برگ‌های دست‌نویس را در زونکن مربوط به آن بایگانی کنید.

### نمونه‌ای از نمونه برگ رکوردگیری سالیانه شیر

شمارهٔ میش: .....		شمارهٔ پدر و نژاد: .....		شمارهٔ مادر و نژاد: .....	
تاریخ شیردهی	تاریخ پایان شیردهی	تعداد روزهای شیردهی	مقدار شیر سالیانه به لیتر	مقدار چربی سالیانه	ملاحظات

### ب) رکوردگیری وزن:

بهتر است پس از خشک کردن بره در روز اول تولد و نصب پلاک گوش، اولین وزن کشی به عنوان وزن تولد ثبت شود. دومین مرحله وزن کشی زمانی است که بره کاملاً از شیر گرفته شده باشد، در این زمان نیز وزن زمان از شیرگیری به همراه سن باید ثبت گردد. پس از شیرگیری که وابستگی افزایش وزن به شیر مادر کم می شود و بیشتر تحت تأثیر ژنتیک قرار دارد نیز بهتر است در فواصل هفتگی یا ماهانه وزن کشی انجام شود. با توجه به اهمیت دقت وزن کشی بهتر است که همواره در زمان های خاص انجام شود، به طوری که شرایط دستگاه گوارش در همه رکوردگیری ها یکسان باشد.

وزن کشی قبل از مصرف خوراک باشد، چرا که میزان خوراک مصرفی و حتی شیر مصرفی در بره ها متفاوت است و می تواند در وزن تأثیرگذار باشد.

توجه



فعالیت  
کارگاهی



### ثبت تولیدات گوسفند و بز

#### مواد، تجهیزات و شرایط مورد نیاز

- ۱ لباس کار و تجهیزات ایمنی فردی (دستکش، ماسک)
- ۲ گوسفند و بز
- ۳ نمون برگ مخصوص ثبت آمار تولید
- ۴ ترازو
- ۵ پشم چین یا موجین
- ۶ لوازم نگارش
- ۷ رایانه
- ۸ زونکن
- ۹ کمد بایگانی

#### مراحل انجام کار:



- ۱ لباس کار، کلاه، دستکش، ماسک و چکمه بپوشید.
- ۲ با توجه به محصولات تولیدی گله (گوشت، پشم، پوست، کرک و مو و مانند آن) نمون برگ های مربوط به آن را تهیه کنید.

۳ اطلاعات را بر حسب مورد به صورت روزانه یا هفتگی یا ماهانه در نمون برگ های مربوط به آن ثبت کنید.

۴ وزن گله در سنین مختلف را بعد از توزین دقیق ثبت کنید.

۵ ثبت عملکرد حیوان را از نظر تولید الیاف (پشم، کرک، موهر و مو)، تاریخ پشم چینی، قطر تار پشم یا نمره درجه بندی الیاف انجام دهید.

۶ پس از ثبت اطلاعات در نمونه برگ‌های مخصوص رکوردگیری، نسبت به تکمیل نمونه برگ در رایانه اقدام نمایید.

۷ نمونه برگ‌های دست‌نویس را در زونکن مربوط به آن بایگانی کنید.

### رکورد وزن بدن

ردیف	تاریخ	شماره حیوان	سن (ماه)	وزن	ملاحظات

### رکورد پشم

ردیف	سال	تاریخ پشم‌چینی	مدت رویش	وزن پشم	ملاحظات

## آزمون ارزیابی عملکرد

ردیف	مراحل کار	شرایط عملکرد (ابزار، مواد، تجهیزات، زمان، مکان و ...)	نتایج ممکن	استاندارد (شاخص‌ها / داوری / نمره دهی)	نمره
۳	ثبت محصولات	ترازو، ماشین پشم‌چینی ماشین شیردوش گوسفند و بز	ثبت کامل محصولات ثبت ناقص محصولات ثبت نکردن محصولات	تهیه کامل نمونه برگ ثبت محصولات	۳
				تهیه نسبتاً کامل نمونه برگ ثبت محصولات	۲
				تهیه ناقص نمونه برگ ثبت محصولات	۱

## ارزشیابی شایستگی ثبت نمونه برگ مشخصات

**شرح کار:**

- تهیه نمونه برگ ثبت مشخصات
- ثبت آمار دقیق گله در دفتر آمار
- ثبت دقیق رکورد تولیدات در شناسنامه‌ها
- گزارش اطلاعات روزانه به مسئول مربوط به آن

**استاندارد عملکرد:**  
ثبت اطلاعات ۱۰۰ رأس گوسفند و بز در نمونه برگ‌های مخصوص.

**شاخص‌ها:**

- شناسنامه برای هر رأس گوسفند و بز
- مشخص بودن تعداد رأس گله به تفکیک (قوچ، میش، بز نر، بز ماده، ماده جایگزین، بره و بزغاله) در نمونه برگ مربوط
- مشخص بودن میزان محصولات تولیدی (شیر، گوشت، پشم، پوست، کرک و مو و مانند آن) در نمونه برگ مربوط
- وجود گزارش‌های ارائه شده

**شرایط انجام کار:**  
گوسفند و بز، دفتر کار و نگهداری شناسنامه‌ها، اینترنت و نیروی ماهر.

**ابزار و تجهیزات:**  
دفاتر، ماشین حساب و نمونه برگ‌های لازم، رایانه، فهرست کنترل، شناسنامه، ترازو، دستگاه پشم‌چین و دستگاه شیردوشی.

**معیار شایستگی:**

ردیف	مرحله کار	حداقل نمره قبولی از ۳	نمره هنرجو
۱	تهیه شناسنامه	۱	
۲	ثبت آمار گله	۲	
۳	ثبت محصولات	۲	
	شایستگی‌های غیرفنی، ایمنی، بهداشت، توجهات زیست‌محیطی و نگرش: تصمیم‌گیری، کارآفرینی، جمع‌آوری اطلاعات، محاسبه، مدیریت منابع، مستندسازی، بایگانی نمونه برگ‌های اضافی در مکان مناسب، نگهداری در مکان امن، درستکاری، صداقت و دقت		
	میانگین نمرات		*

\* حداقل میانگین نمرات هنرجو برای قبولی و کسب شایستگی، ۲ است.

واحد یادگیری: ۴

درس: تولید و پرورش دام‌های سبک

رشته: امور دامی