



فصل ۴

کنترل ایمنی محیط بسته



مسئولیت حفاظت و ایمنی کودکان با شما مربیان عزیز است، مادران انتظار دارند کودکانشان سلامت به خانه بازگردند.

کد واحد یادگیری ۲: ۵۳۱۱۰۸۰۳۹۱

زمان: ۶۰ ساعت = نظری ۲۴ ساعت + عملی ۳۶ ساعت

واحد یادگیری ۴

کنترل ایمنی محیط بسته با همکاری مدیر

استاندارد عملکرد

کنترل ایمنی محیط بسته در مراکز پیش از دبستان براساس منابع علمی و آموزشی معتبر، آیین‌نامه‌ها و استانداردهای ایمنی وزارت بهداشت، درمان و آموزش پزشکی و سازمان بهزیستی کشور

شایستگی‌های فنی

- ۱ کنترل ایمنی فضای فیزیکی محیط بسته
- ۲ کنترل ایمنی سیم‌کشی برق داخل ساختمان
- ۳ کنترل ایمنی سیستم گرمایشی و سرمایشی
- ۴ کنترل ایمنی وسایل و تجهیزات آموزشی و بازی

شایستگی‌های غیرفنی

- ۱ مسئولیت‌پذیری
- ۲ مدیریت مواد و تجهیزات
- ۳ یادگیری
- ۴ حل مسئله

۴-۱- هدف توانمندسازی: ایمنی فضای فیزیکی محیط بسته را توضیح دهد.

ایمنی فضای فیزیکی محیط بسته

به تصویر زیر با دقت نگاه کنید.



شکل ۱- خطرات تهدیدکننده کودکان

فعالیت ۱: با توجه به تصویر بالا، در مورد خطراتی که کودکان را تهدید می کند، گفت و گو کنید و نتیجه را در کلاس ارائه دهید.

گفت و گو
کنید



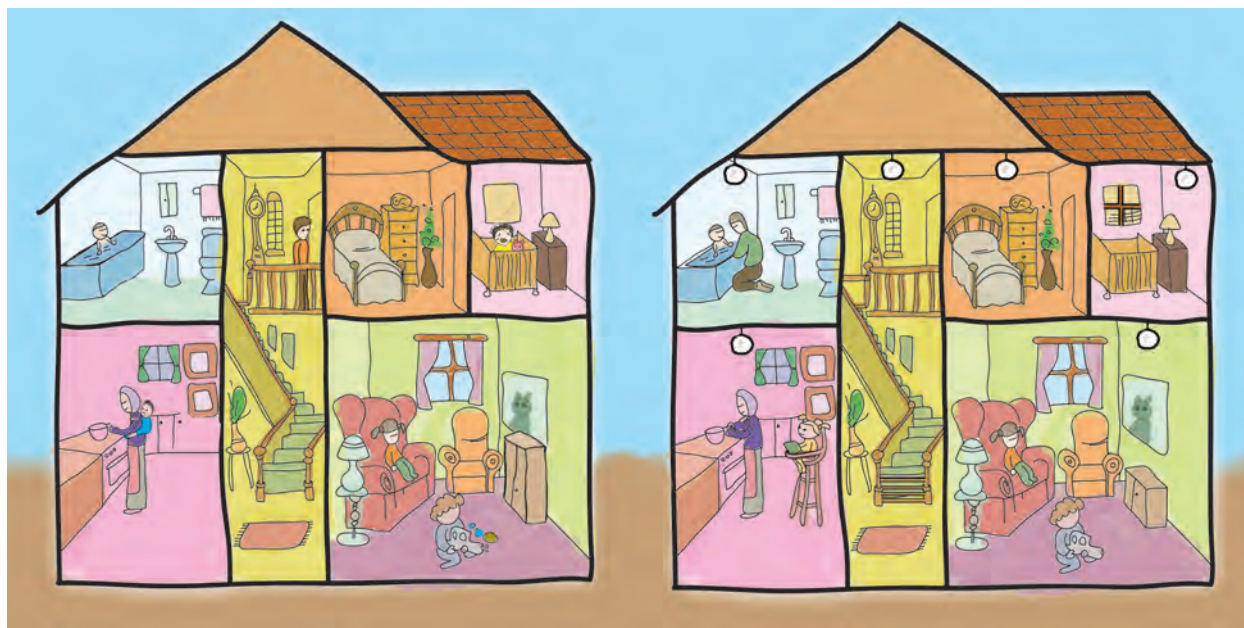
امروزه بشر در تمامی فعالیت های روزمره زندگی خود، با شکل های گوناگونی از خطرات مواجه است. شناسایی خطرات و جلوگیری از آنها آدمی را بر آن داشته تا برای کم کردن خسارات جانی و مالی ناشی از حوادث طبیعی و غیرطبیعی اقداماتی را انجام دهد. اقدامات برای کاهش صدمات در سه مرحله زیر انجام می شود.

■ قبل از وقوع حادثه

■ به هنگام وقوع حادثه

■ بعد از وقوع حادثه

به تصویر زیر با دقت نگاه کنید.



(ب) ساختمان غیرایمن

(الف) ساختمان ایمن

شکل ۲- خطرات تهدیدکننده در ساختمان

فعالیت ۲: در گروه‌های کلاسی، با توجه به تصویر بالا، در موارد زیر گفت‌وگو کنید و نتیجه را در کلاس ارائه دهید.

- ۱ در ساختمان الف موارد ایمن را فهرست کنید.
- ۲ در ساختمان ب موارد غیرایمن را فهرست کنید.

گفت‌وگو
کنید



تعریف ایمنی: در فرهنگ لغت، ایمنی به معنای امنیت، آسایش، سلامتی و غیره آمده است. اما تعریف علمی آن عبارت است از میزان درجه دور بودن از خطر.

خطر شرایطی است که دارای ظرفیت آسیب رساندن به افراد، تجهیزات و ساختمان‌ها، از بین بردن مواد یا کاهش کارایی در اجرای یک وظیفه از پیش تعیین شده است.

ضرورت و اهمیت کنترل ایمنی در مراکز پیش از دبستان

به تصویر زیر با دقت نگاه کنید.



شکل ۳- رفتارهای نایمن در مهدکودک

فعالیت ۳: در گروه‌های کلاسی، با توجه به تصویر بالا، در مورد اهمیت کنترل ایمنی در مراکز پیش از دبستان گفت‌وگو کنید و نتیجه را در کلاس ارائه دهید.

گفت‌وگو
کنید



همه‌ساله تعداد زیادی از بچه‌ها و دانش‌آموزان در اثر بی‌احتیاطی یا بی‌توجهی به موارد ایمنی دچار حوادث ناگوار می‌شوند. اما با رعایت برخی اصول ساده و پیش‌پاافتاده می‌توان از بروز بسیاری از حوادث ناگوار پیش‌گیری نمود.

رعایت نکات ایمنی در مدرسه، محل کار و خانه یک اصل بدیهی و مسلم است ولی رعایت ایمنی در برخی از موارد اهمیت بیشتری پیدا می‌کند. رعایت نکات ایمنی در هنگام بازی کودکان در مراکز پیش از دبستان به دلایل زیر انجام می‌شود.

■ کاهش خطر در اثر کنجکاوی کودکان

■ جلوگیری از بروز حوادث ناگوار برای کودکان

■ جلوگیری از آسیب و صدمات جدی برای کودکان (مرگ یا نقص عضو دائم)

مهم این است که بدانیم صدمات برای کودک در نتیجه محیط نایمن و نیز ناشی از کنجکاوی کودک به‌خصوص زمانی که سعی در تقلید از بزرگ‌ترها را دارد، رخ می‌دهد. دانستن اینکه چه خطراتی کودکان را

تهدید می‌کند و حوادث برای کودکان، کجا و چه وقت و چگونه رخ می‌دهد، در ایجاد و کاربرد راهکارهای مراقبتی و محافظتی از کودکان بسیار ضروری و ثمربخش است.

خطرات احتمالی در صورت غیرایمن بودن مراکز پیش از دبستان

به تصاویر زیر با دقت نگاه کنید.



شکل ۴- شرایط ایمن و غیرایمن در مرکز پیش از دبستان

فعالیت ۴: با مقایسه تصاویر بالا در گروه‌های کلاسی، در مورد تغییرات لازم در فضای داخلی محیط غیر ایمن برای تبدیل شدن به یک شرایط ایمن گفت‌وگو کنید و نتیجه را در کلاس ارائه دهید.

گفت‌وگو کنید



دانستن اینکه چه کسانی، در چه محلی، چه زمانی و چگونه در معرض خطر هستند، به مراقبت و ایمنی آنها کمک شایانی خواهد کرد. کودکان در مراکز پیش از دبستان در معرض انواع صدمات زیر هستند:

- جراحات جزئی مانند بریدگی‌ها، خراش و کبودی
- صدمات شدید مانند آسیب به سر، شکستگی استخوان، آسیب داخلی، دررفتگی و یا صدمات دندانی
- مسمومیت
- غرق شدن
- سوختگی
- خفگی

مطالعات مختلف نشان داده است که حوادث و آسیب‌ها در بین کودکان ۲ تا ۵ سال بیشتر رخ می‌دهد و نرخ حوادث در بین دختران و پسران تفاوتی ندارد. البته در پسران ۵ ساله، تعداد حوادث بیشتر می‌شود، زیرا فعالیت فیزیکی پسران در این سن بیشتر است.

نکته



حوادثی که در نتیجه رفتارهای خاص کودکان برای آنها رخ می‌دهد، شامل موارد زیر است:

■ **سقوط و افتادن:** بیشترین میزان صدمات مربوط به سقوط و افتادن کودکان است حدود ۵۰ تا ۶۰ درصد حوادث سقوط در محوطه‌های بازی رخ می‌دهد. سقوط از مبلمان، پله‌ها و پنجره‌ها در مرکز پیش از دبستان نیز ممکن است رخ دهد.

■ **بازی‌های تهاجمی:** بازی‌های همراه با مبارزه، هل دادن، برخورد باهم، پرتاب اجسام، گاز گرفتن و چنگ زدن و غیره باعث ایجاد حادثه برای کودکان می‌شود.

■ **برخورد با اشیاء:** کودکان ممکن است با اشیایی مانند تجهیزات متحرک زمین بازی، مبلمان، بخش‌هایی از ساختمان، گیاهان، اسباب‌بازی‌ها و غیره برخورد کنند و صدمه ببینند.

■ **برخورد با اشیای برنده، داغ و مواد شیمیایی:** کودک ممکن است توسط یک لبه تیز، دچار بریدگی، با اجسام و مایعات داغ، دچار سوختگی و با مواد شیمیایی و سمی، مسموم شود.

■ **حوادث ترافیکی:** کودکان در معرض صدمات ناشی از حوادث ترافیکی مانند برخورد با دوچرخه، ماشین و غیره هستند.

نکته



نتایج آمارها نشان داده است که میزان رخداد حوادث در بهار و تابستان بیشتر است، زیرا در این فصول فعالیت کودکان در فضای باز زیادتر می‌شود. همچنین در اواخر صبح و اواخر بعد از ظهر که کودکان گرسنه و خسته هستند، حوادث برای کودکان بیشتر رخ می‌دهد. در این اوقات، اغلب مربیان، به دلیل مشغله بیشتر، نظارت کمتری بر کودکان دارند.

جست‌وجو کنید



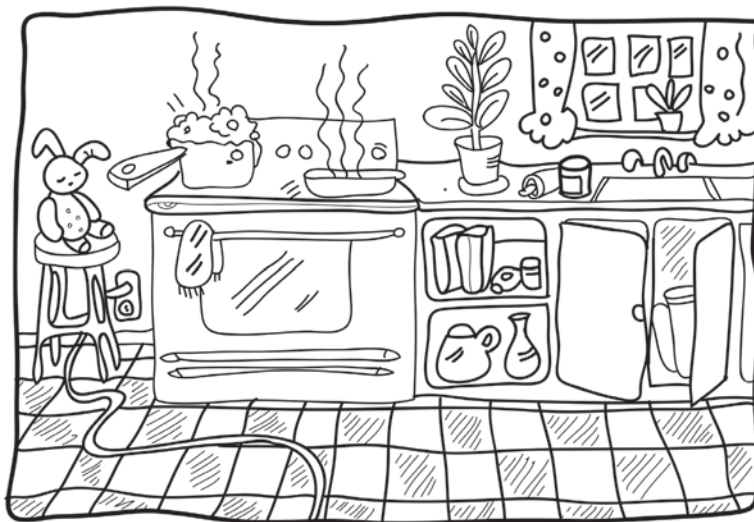
فعالیت ۵: در گروه‌های کلاسی، در مورد خطرات احتمالی ساختمان مهدکودک از منابع معتبر علمی جست‌وجو کنید و نتیجه را به صورت بروشور ارائه دهید.

۴-۲- هدف توانمندسازی: ایمنی فضای بسته در مراکز پیش از دبستان را

کنترل کند.

ایمنی فضای بسته در مراکز پیش از دبستان

به تصویر زیر با دقت نگاه کنید.



شکل ۵- رعایت نکردن نکات ایمنی در آشپزخانه

فعالیت ۶: با توجه به تصویر بالا، در گروه‌های کلاسی در موارد زیر گفت‌وگو کنید و نتیجه را در کلاس ارائه دهید.

۱ اصولی ایمنی در طراحی و ساخت آشپزخانه یک مرکز پیش از دبستان را فهرست کنید.

۲ رعایت اصول ایمنی در کدام قسمت‌های یک مرکز پیش از دبستان مهم است؟

استفاده از ساختمان‌های معمولی و مسکونی برای احداث مراکز پیش از دبستان و رعایت نکردن شرایط ایمنی موجب می‌شود که در صورت بروز حوادثی از قبیل زلزله، آتش‌سوزی و بارندگی‌های شدید مخاطرات جبران‌ناپذیری برای کودکان فراهم سازد. از این‌رو رعایت موارد ضروری در تأمین ایمنی این دسته مراکز در کاهش آسیب‌های ناشی از حوادث، بسیار اهمیت دارد. مواردی که در صورت توجه به آن می‌توان محیط ایمن‌تری برای کودکان ایجاد نمود، به‌صورت آیین‌نامه در کتاب همراه هنرجو آورده شده است.

ایجاد مکانی امن برای کودکان پیش از دبستان در مرحله اول با ایجاد فضای ایمن میسر است، اگرچه مراقبت دائمی از کودکان توسط مربیان پیش از دبستان نکته مهم دیگری است که همان قدر اهمیت دارد.

نکات مهم در ایجاد فضای بسته ایمن شامل موارد زیر است:

■ قرار گرفتن کلاس در طبقه همکف

■ نزدیک بودن کلاس به سرویس‌های بهداشتی

گفت‌وگو کنید



- وجود فضای کافی به ازای کودکان
- روشنایی مناسب در فضاهای مورد استفاده
- دیوارهای با رنگ روشن و قابل شست و شو
- وجود حفاظ در و پنجره‌های کلاس و راه پله‌ها
- لغزنده نبودن و قابل شست و شو بودن کف کلاس
- عدم وجود زوایای تیز و برنده در دیوارها و کف کلاس
- نصب کلید و پریز (مجهز به درپوش) مناسب و قرار گرفتن در ارتفاع مناسب
- وجود سیستم حرارتی و برودتی و تهویه در کلاس

تمرین کنید



فعالیت ۷: با استفاده از کتاب همراه هنرجو، دستورالعمل‌های ایمنی محیط بسته (ساختمان مرکز پیش از دبستان) را به صورت فهرست وارسی تهیه کنید و در کلاس ارائه دهید.

آشپزخانه بخش مهمی از مراکز پیش از دبستان است. آشپزخانه دارای اجاق گاز و آب گرم کن می باشد که رعایت نکات ایمنی را در این مکان نسبت به بقیه مهدکودک از اهمیت بیشتری برخوردار می کند. تعدادی از نکاتی که در آشپزخانه باید به آن توجه داشت، در کتاب همراه هنرجو اشاره شده است.

بروشور
تهیه کنید



فعالیت ۸: در گروه‌های کلاسی، موارد ایمنی آشپزخانه را به شکل بروشور تهیه کنید و نمایشگاهی از بروشورهای تهیه شده در کارگاه برگزار کنید.

گزارش دهید



فعالیت ۹: فهرست وارسی با عنوان «رعایت شرایط ایمنی در خانه ما/ هنرستان ما» تهیه کنید و گزارش آن را در کلاس ارائه دهید.

کمک‌های اولیه مربوط به جراحات ناشی از افتادن

سقوط و افتادن بزرگ‌ترین عامل آسیب کودکان در مراکز پیش از دبستان است. بسیاری از کودکان آسیب دیده از این نوع حوادث، به مراقبت‌های پزشکی نیاز پیدا می کنند. اولین کار در مراکز پیش از دبستان، اقدام‌های مراقبتی و پیشگیرانه از وقوع حوادث است.

مهم‌ترین اقدامات در این زمینه شامل موارد زیر است:

- ضمن حفظ خونسردی، هرچه سریع‌تر درخواست کمک شود (با اورژانس ۱۱۵ تماس بگیرید).
- وضعیت تنفس کودک را بررسی کنید. اگر کودک دیگر نفس نمی کشد، فوراً عملیات احیا با انجام تنفس دهان به دهان آغاز شود.
- تا رسیدن نیروهای امدادی، مصدوم را حرکت ندهید.
- اگر بیمار تنفس دارد و استفراغ نمی کند، گردن مصدوم را با دست در وضعیت افقی در راستای ستون

فقراتش نگه دارید.

■ اگر بیمار استفراغ می کند، با دست، گردن مصدوم را در راستای ستون فقرات ثابت نگه دارید و بیمار را به سمت راست یا چپ بچرخانید؛ به طوری که گردن همواره در محور ستون فقرات حفظ شود.

■ در صورت وجود شکستگی، عضو آسیب دیده به وسیله آتل ثابت نگه داشته شود.

■ در صورت وجود خونریزی، زخم را می توان با فشار مستقیم توسط یک پارچه تمیز و استریل بپوشانید، سپس محل مورد نظر بانداز شود.

■ مصدوم با پتو پوشانده شود.

تمرین کنید



فعالیت ۱۰: در گروه های کلاسی در یک موقعیت شبیه سازی شده کمک های اولیه برای کودک آسیب دیده را تمرین کنید.

جست و جو کنید



فعالیت ۱۱: در گروه های کلاسی، در مورد انواع آسیب ها و کمک های اولیه مربوط به آن از منابع معتبر علمی جست و جو کنید و نتیجه را در کلاس به صورت کارت های تصویری ارائه دهید.

خودارزیابی				
واحد یادگیری: کنترل ایمنی محیط بسته با همکاری مدیر				
مرحله: کنترل ایمنی فضای بسته در مراکز پیش از دبستان				
این کاربرگ برای ارزیابی مهارت های شما در واحد یادگیری کنترل ایمنی محیط بسته با همکاری مدیر تهیه شده است. در هر سؤال بیشترین امتیاز، سه و کمترین امتیاز یک است. بر این اساس خود را ارزیابی نمایید و به خود امتیاز دهید.				
ردیف	موارد			
۱	۲	۳	۱	
۱	تا چه حد می توانید گزارشی از خطرات احتمالی غیرایمن بودن مراکز پیش از دبستان تهیه کنید؟			
۲	تا چه حد می توانید کمک های اولیه مربوط به جراحات ناشی از افتادن کودک در محیط بسته را انجام دهید؟			
۳	تا چه حد می توانید ایمنی محیط بسته را کنترل کنید؟			
۴	تا چه حد می توانید گزارشی از ایمنی محیط بسته ارائه کنید؟			

تمرین کنید

۱ گزارشی از خطرات احتمالی غیرایمن بودن مراکز پیش از دبستان را تهیه کنید و در کلاس ارائه دهید.

۲ گزارشی از حوادثی که در نتیجه رفتارهای خاص کودکان در مراکز پیش از دبستان برای آنها رخ می دهد، ارائه دهید.

۳ برای کنترل ایمنی در مراکز پیش از دبستان یک فهرست وارسی تهیه کنید.

۴ در یک موقعیت شبیه سازی شده کمک های اولیه برای کودکی که از پله ها سقوط کرده است را نمایش دهید.

۳-۴ هدف توانمندسازی: ایمنی سیم‌کشی و برق داخل ساختمان را توضیح دهد.

ایمنی سیم‌کشی و برق داخل ساختمان

به تصویر زیر با دقت نگاه کنید.



شکل ۱- عدم رعایت اصول ایمنی در به کارگیری وسایل برقی در یک ساختمان

فعالیت ۱: با توجه به تصویر بالا، در گروه‌های کلاسی در مورد خطرات استفاده از برق گفت‌وگو کنید و نتیجه را در کلاس ارائه دهید.

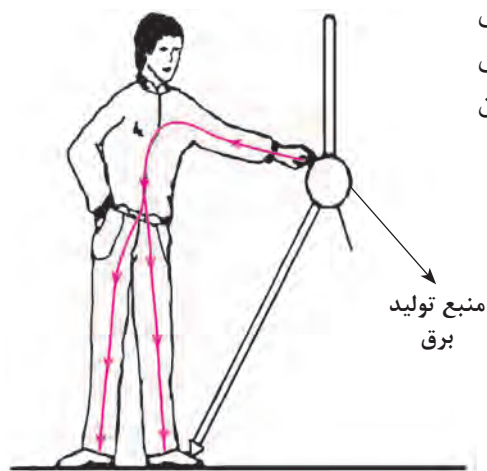
گفت‌وگو
کنید



به دلیل اقتصادی بودن تولید انرژی الکتریکی و همچنین قابلیت تبدیل آن به انرژی‌های دیگر، اهمیت آن افزایش پیدا کرده است. ولی خطرات این انرژی بر روی بدن انسان هرگز تغییر نخواهد کرد و استفاده از آن همیشه و در همه جا با خطراتی روبه‌رو بوده است.

ایمنی سیم‌کشی: تمامی اقدامات ایمنی و فنی را که در سیم‌کشی ساختمان برای پیشگیری از آتش‌سوزی، برق‌گرفتگی و غیره انجام می‌شود، ایمنی سیم‌کشی می‌گویند.

برق‌گرفتگی: عبور جریان برق از بدن را برق‌گرفتگی می‌گویند. به عبارت دیگر برق‌گرفتگی یا شوک الکتریکی عبارت از آسیب رسیدن به بافت‌های بدن به دنبال عبور جریان الکتریسیته است (شکل ۲).



شکل ۲- برق‌گرفتگی

علائم عمومی برق‌گرفتگی عبارت‌اند از:

- تنفس سریع و کوتاه
- سوختگی پوست
- گیجی و رفتار آشفته
- از دست رفتن هوشیاری به صورت گذرا
- اختلال در عملکرد قلب و مغز

صدمات برق‌گرفتگی

عبور جریان برق از بدن باعث تولید گرمای شدید و سوختگی اعضای داخلی بدن نیز می‌شود، ولی تنها سوختگی پوست دیده می‌شود. اصولاً عبور جریان الکتریکی از درون هر بافت دارای فعالیت الکتریکی ممکن است باعث اختلال فعالیت آن عضو شود. مهم‌ترین این خطرات به شرح زیر است:

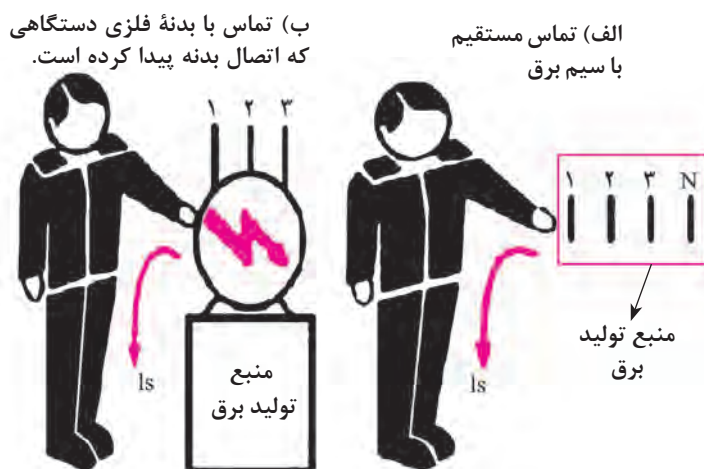
صدمات جسمی: تماس موجودات زنده با هادی جریان الکتریکی و عبور این جریان از بدن شخص باعث برق‌گرفتگی می‌شود؛ در نتیجه موجب از دست دادن جان انسان، ایجاد معلولیت و یا سوختگی می‌گردد.

آتش‌سوزی: اتصال کوتاهی که در مسیر جریان برق رخ می‌دهد، باعث ایجاد جرقه و سوختن لوازم الکتریکی و همچنین آتش‌سوزی می‌شود که با خسارات زیادی همراه است.

برق‌گرفتگی ممکن است در نتیجه یکی از موارد زیر رخ دهد.

(الف) تماس مستقیم: در این نوع برق‌گرفتگی، شخص مستقیماً با یکی از سیم‌های برق تماس پیدا می‌کند.

(ب) تماس غیرمستقیم: در این نوع برق‌گرفتگی، شخص با قسمت‌های فلزی دستگاه‌های برقی که اتصال بدنه پیدا کرده‌اند، تماس پیدا می‌کند (شکل ۳).



شکل ۳- رفتارهای منجر به برق‌گرفتگی

ضرورت و اهمیت کنترل ایمنی سیم‌کشی برق ساختمان در مراکز پیش از دبستان

به تصاویر زیر با دقت نگاه کنید.



شکل ۴- برخی از موارد خطر آفرین برق‌گرفتگی توسط کودکان

فعالیت ۲: در گروه‌های کلاسی با توجه به تصاویر بالا، در موارد زیر گفت‌وگو کنید و نتیجه را در کلاس ارائه دهید.

- ۱ رفتارهای نایمن کودکان در رابطه با برق و وسایل برقی
- ۲ ضرورت و اهمیت کنترل ایمنی سیم‌کشی برق ساختمان در مراکز پیش از دبستان

گفت‌وگو
کنید



با پیشگیری از حوادث برق و رعایت اصول حفاظت و ایمنی می‌توان حوادث ناشی از آن را به نحو قابل ملاحظه‌ای کاهش داد. مهم‌ترین نتایج رعایت اصول حفاظت و ایمنی در مراکز پیش از دبستان شامل موارد زیر است.

- ۱ کاهش حوادث برق‌گرفتگی
- ۲ کاهش صدمات سوختگی کودکان
- ۳ کاهش خطرات آتش‌سوزی
- ۴ کاهش معلولیت‌های جسمی
- ۵ کاهش هزینه‌های درمانی
- ۶ کاهش خسارت‌های ساختمانی
- ۷ کاهش هزینه‌های مالی

تحقیقات نشان می‌دهد که پنجاه درصد از برق‌گرفتگی‌ها در اثر تماس مستقیم با سیم حامل برق در حمام، استخر، حیاط، زیرزمین، پارک‌ها و یا مکان‌های مرطوب بوده که جریان برق به‌طور مستقیم از بدن افراد عبور کرده است. بقیه موارد به دلیل فرسودگی سیم‌ها و یا عایق نبودن صحیح دستگاه‌های برقی، صنعتی و خانگی و یا سیم‌کشی‌های نادرست اتفاق افتاده است.

نکته



۴-۴ هدف توانمندسازی: ایمنی سیم‌کشی و برق داخل ساختمان را کنترل کند.

استانداردهای ایمنی سیم‌کشی و برق ساختمان در مراکز پیش از دبستان

به تصاویر زیر با دقت نگاه کنید.



شکل ۵- سیم‌کشی ساختمان

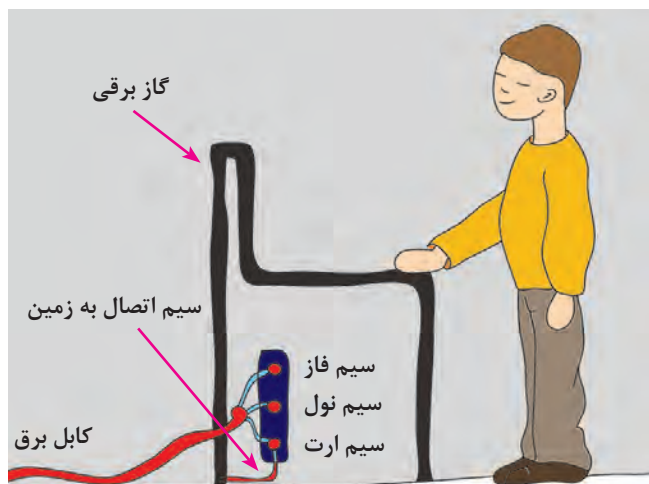
فعالیت ۳: با توجه به تصاویر بالا، در گروه‌های کلاسی در مورد ایمنی سیم‌کشی ساختمان گفت‌وگو کنید و نتیجه را در کلاس ارائه دهید.

گفت‌وگو کنید



■ **حفاظت توسط سیم زمین:** در این حفاظت، قسمت‌های فلزی بدنه دستگاه‌های برقی که شخص آنها را لمس می‌کند، توسط یک سیم به زمین وصل می‌شوند. در این صورت اگر دستگاهی اتصال بدنه پیدا کند، جریان برق به جای عبور از بدن شخص از طریق سیم بدنه به زمین متصل می‌شود. زیرا مقاومت سیم زمین (سیم ارت) بسیار کمتر از مقاومت بدن شخص است.

■ **حفاظت توسط عایق‌کاری:** در این حفاظت، تمام قسمت‌هایی که امکان اتصال برق با بدن انسان را دارد، عایق می‌کنند. در مورد دستگاه‌هایی که ساکن هستند، می‌توان کف زمین را عایق‌کاری نمود. ولی در دستگاه‌های قابل حمل با متحرک مانند مته برقی، جاروبرقی و غیره برای جلوگیری از برق‌دار شدن بدنه فلزی آنها، کارخانه سازنده دستگاه را با یک لایه اضافی دیگر عایق می‌کند. در این روش نیازی به اتصال زمین وجود ندارد (شکل ۶).



شکل ۶- دستگاه گاز برقی با سیستم اتصال به زمین

■ **حفاظت توسط ولتاژ کم:** در این حفاظت، ولتاژهای کمتر از ۵۰ ولت که برای انسان خطرناک نیست، برای حفاظت استفاده می‌شود.



شکل ۷- کلید محافظ جان (تک فاز و سه فاز)

■ **حفاظت توسط کلید محافظ جان:** اساس کار در این روش این است که در صورت کار عادی دستگاه، اختلاف جریانی بین سیم‌های رفت و برگشت وجود ندارد. اما در صورتی که دستگاه اتصال بدنه پیدا کند، اختلاف جریانی بین سیم‌های رفت و برگشت به وجود می‌آید که باعث می‌شود تا مدار را قطع نماید. این وسیله به اندازه‌ای حساس است که می‌تواند جریان‌های ناشی کوچک که باعث عمل کردن (بریدن) فیوز نمی‌شود ولی می‌تواند برای شروع یک آتش‌سوزی یا برق‌گرفتگی کافی باشد، حس نماید و منبع تغذیه را در چند دهم یا صدم ثانیه قطع کند. استفاده از این سیستم ایمنی در همه ساختمان‌ها توصیه می‌شود (شکل ۷).

مهم‌ترین اصول ایمنی مربوط به کاربرد برق و وسایل برقی در ساختمان شامل موارد زیر است:

۱ سیم‌کشی برق ساختمان باید با رعایت شرایط ایمنی و فنی و فقط به صورت زیر کار انجام گیرد، حتی‌المقدور از به کار بردن کلید و پریز در اتاق‌های درس و راهروها احتراز شود، از جعبه تقسیم‌های فلزی قفل‌دار استفاده گردد و در موارد ضروری نیز کلید و پریزها در ارتفاعی نصب شود که در دسترس کودکان نباشد.

۲ از عبور دادن سیم از زیر فرش یا موکت که احتمال برخورد پای افراد با آن و یا پوشیدن سیم وجود دارد، خودداری شود. زیرا ممکن است در اثر عبور و مرور مداوم افراد از روی سیم، صدمه دیده و حالت عایق بودن خود را از دست بدهد.

- ۳ اگر پریزهای برق در ارتفاع پایینی از دیوارها قرار دارد (کمتر از ۱۱۰ تا ۱۲۰ سانتی متر)، توسط درپوش‌های ایمنی مسدود شوند.
- ۴ از رها کردن سیم برق و وسایل الکترونیکی در دسترس کودکان خودداری شود.
- ۵ هنگام تعویض لامپ سوخته یا شکسته حتماً کلید چراغ خاموش گردد و با استفاده از فازمتر از قطع جریان برق اطمینان حاصل شود.
- ۶ هنگام شست‌وشوی کف آشپزخانه، باید وسایل برقی از برق جدا شود و از پاشیدن آب روی کلیدها و پریزها و همچنین وسایل برقی اجتناب شود.
- ۷ سیم‌های برق باید دارای روپوش عایق باشد و از پیچیده شدن آنها به دور اشیای تیز و برنده جلوگیری شود.
- ۸ از یک پریز برق برای چند وسیله برقی استفاده نشود.
- ۹ سیم‌های پوشیده و زخمی وسایل الکتریکی تعویض شود.
- ۱۰ اگر دوشاخه یک وسیله برقی شکسته است، هرچه سریع‌تر با یک دوشاخه سالم تعویض شود.
- ۱۱ درحال کار با برق دقت شود که زیرپای فرد مرطوب نباشد و چوب خشک یا مواد پلاستیکی که عایق خوبی هستند، در زیر پا قرار گیرد. قبل از روشن کردن هر وسیله برقی یا وصل کلید از خشک بودن کامل دست‌ها اطمینان حاصل شود.
- ۱۲ در محیط‌های مرطوب مانند حمام و دست‌شویی از وسایلی مثل بخاری برقی، ششوار یا ماشین لباس‌شویی استفاده نکنید.
- ۱۳ در هنگام طوفان و رعد و برق لوازم برقی حساس مثل تلویزیون، یخچال، رایانه، خاموش و از پریز جدا شوند.

نکته



در مراکز پیش از دبستان باید آموزش‌هایی به منظور آشنایی کودکان با خطرات مربوط به برق و دست‌کاری کلید و پریزها، دست‌کاری بخاری‌ها، روشن کردن کبریت، سوزاندن کاغذ، دودیدن و برخورد با شیشه‌های در و پنجره، نحوه خروج از اتاق درس در صورت بروز سانحه، طرز خروج از میان دود و فرود از پلکان و امثال آن ارائه شود.

گزارش دهید



فعالیت ۴: در گروه‌های کلاسی در مورد:

- ☐ استاندارد سیم‌کشی برق ساختمان از منابع علمی جست‌وجو کنید و براساس آن یک فهرست واریسی تهیه نمایید و در کلاس ارائه دهید.
- ☐ سیستم ایمنی برق ساختمان هنرستان خود را براساس فهرست واریسی، بررسی کنید و گزارش آن را در کلاس ارائه دهید.

کمک‌های اولیه مربوط به برق‌گرفتگی

مرحله اول: شخص برق گرفته را باید از منبع برق جدا کرد. این عمل با قطع کردن کلید مدار یا قطع فیوز صورت می‌گیرد. اگر نتوان برق را قطع کرد، باید شخص را توسط یک عایق از منبع برق جدا کرد. برای این کار می‌توان با استفاده از ماده نارسانا (مانند یک تکه چوب خشک) منبع برق را از مصدوم دور کرد. یا با پیچاندن یک



پارچه خشک به دور دست خود، لباس مصدوم را گرفت و به سمت محل امنی انتقال داد تا از ناقل برق جدا شود. هرگز نباید قبل از جدا کردن شخص از منبع برق مستقیماً به مصدوم دست زد. پس از جدا کردن مصدوم از منبع برق، دست زدن به آن مانعی ندارد (شکل ۸).

شکل ۸- نحوه صحیح جدا کردن فرد از برق

مرحله دوم: بعد از جدا نمودن مصدوم باید علائم حیاتی شخص برق گرفته را بررسی کرد. اگر مصدوم نبض داشت اما نفس نمی کشید، باید تنفس مصنوعی را شروع کرد (شکل ۹). همچنین باید به سرعت با پزشک و اورژانس تماس گرفت!



شکل ۹- بررسی علائم حیاتی فرد برق گرفته

فعالیت ۵: در گروه‌های کلاسی در یک موقعیت شبیه‌سازی شده کمک‌های اولیه را بر روی فردی که دچار برق گرفتگی شده است، انجام دهید.

تمرین کنید





فعالیت ۶: در منزل خودتان در مورد ایمن بودن سیم‌کشی و استفاده از وسایل برقی جست‌وجو کنید و فهرستی از موارد نقض ایمنی و راهکارهای برطرف کردن آنها، تهیه نمایید و در کلاس ارائه دهید.

خودارزیابی				
واحد یادگیری: کنترل ایمنی محیط بسته با همکاری مدیر مرحله: کنترل ایمنی سیم‌کشی و برق داخل ساختمان و آسانسور				
این کاربرد برای ارزیابی مهارت‌های شما در واحد یادگیری کنترل ایمنی محیط بسته با همکاری مدیر تهیه شده است. در هر سؤال بیشترین امتیاز، سه و کمترین امتیاز یک است. بر این اساس خود را ارزیابی نمایید و به خود امتیاز دهید.				
ردیف	موارد	۳	۲	۱
۱	تا چه حد می‌توانید گزارشی از صدمات برق‌گرفتگی در مراکز پیش از دبستان تهیه کنید؟			
۲	تا چه حد می‌توانید مهم‌ترین اصول ایمنی مربوط به کاربرد برق و وسایل برقی در ساختمان را گزارش کنید؟			
۳	تا چه حد می‌توانید ایمنی سیم‌کشی و برق داخل ساختمان مراکز پیش از دبستان را کنترل کنید؟			
۴	تا چه حد می‌توانید گزارشی از کنترل ایمنی سیم‌کشی و برق داخل ساختمان مراکز پیش از دبستان ارائه کنید؟			

تمرین کنید

- ۱ گزارشی از صدمات برق‌گرفتگی در مراکز پیش از دبستان تهیه کنید.
- ۲ جدول زیر را کامل کنید.

موارد اساسی و حیاتی ایمنی در هنگام سیم‌کشی ساختمان

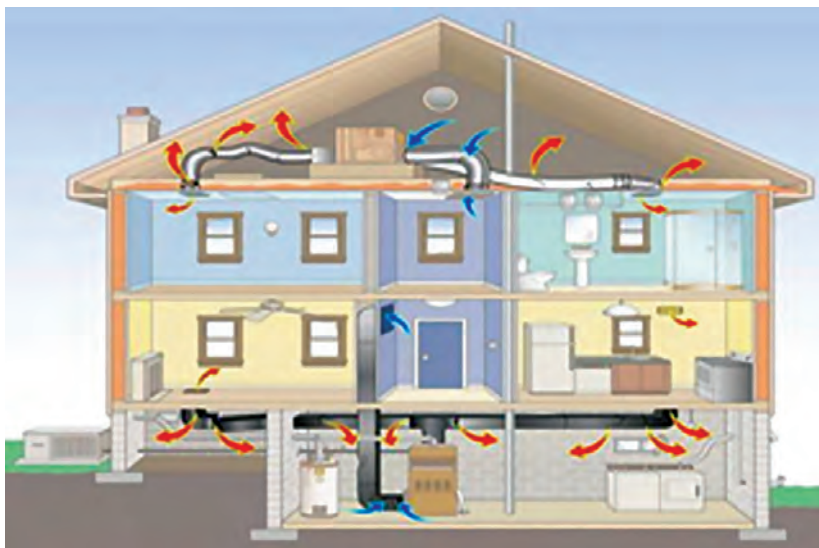
نوع حفاظت	کاربرد
سیم اتصال به زمین	
عایق‌کاری	
ولتاژ کم	
کلید محافظ جان	

- ۳ گزارشی از مهم‌ترین اصول ایمنی مربوط به کاربرد برق و وسایل برقی در ساختمان هنرستان خود تهیه کنید.
- ۴ یک فهرست وارسی برای کنترل ایمنی سیم‌کشی و برق داخل ساختمان مرکز پیش از دبستان تهیه کنید.
- ۵ کمک‌های اولیه مربوط به برق‌گرفتگی را در یک موقعیت شبیه‌سازی شده تمرین کنید.

۴-۵- هدف توانمندسازی: ایمنی سیستم گرمایشی و سرمایشی را توضیح دهد.

ایمنی سیستم گرمایشی و سرمایشی

به تصویر زیر با دقت نگاه کنید.



شکل ۱- وسایل سرمایشی و گرمایشی در ساختمان

فعالیت ۱: در گروه‌های کلاسی خود، با توجه به تصویر بالا، در مورد انواع وسایل سرمایشی و گرمایشی در فضاهای آموزشی گفت‌وگو کنید و نتیجه را در کلاس ارائه دهید.

گفت‌وگو
کنید



هر انسانی ممکن است در دما و رطوبت خاصی، احساس راحتی و آرامش داشته باشد. حساسیت افراد، سطح سلامت، جنس، میزان فعالیت و سن بر روی استانداردهای آسایش و راحتی مؤثر است. حدودی که با توجه به تغییر عرض جغرافیایی در نقاط مختلف کشور برای شرایط آسایش درون ساختمان پیشنهاد شده است، بین ۲۱/۵ تا ۲۹ درجه سانتی‌گراد در تابستان و ۲۰ تا ۲۵/۷ درجه سانتی‌گراد در زمستان است. حدود رطوبت نسبی هوا در این دو فصل نیز ۳۰ الی ۶۵٪ پیشنهاد شده است. به‌طور کلی برای حفظ و تأمین سلامتی کودکان و جلوگیری از اتلاف انرژی، حرارت داخل ساختمان در فصول سرد حدود ۱۸ درجه سانتی‌گراد و در فصول گرم ۱۹ درجه سانتی‌گراد و رطوبت ۴۰ درصد توصیه شده است.

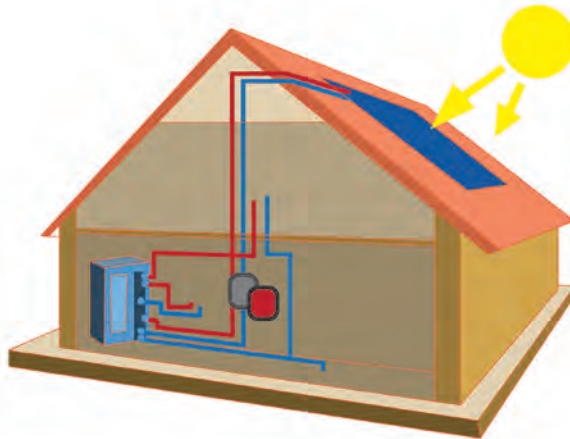
تعریف سیستم گرمایشی و سرمایشی

سیستم گرمایشی: به فرایند افزایش دما، گرمایش می گویند. سامانه ها و دستگاه های گوناگونی برای گرم کردن ساختمان وجود دارد؛ مانند بخاری ها، شومینه، رادیاتورها، فن کویل ها، پکیج شوفاژ دیواری، تهویه مطبوع و امثال آنها که به وسیله آنها فرایند گرمایش انجام می گیرد.

سیستم سرمایشی: به فرایند کاهش دما، سرمایش می گویند. دستگاه های گوناگونی برای تولید سرمایش در ساختمان ها وجود دارند که متداول ترین آنها کولر آبی، کولر گازی و دستگاه تهویه مطبوع هستند.

روش ایمن در تأمین گرمایش و سرمایش ساختمان

یکی از روش های ایمن در تأمین گرمایش و سرمایش در یک ساختمان استفاده از سیستم های تهویه مطبوع است. تهویه مطبوع به سیستمی گفته می شود که بتواند سه فاکتور رطوبت، دما و سرعت جریان هوا را کنترل کند. به صورت کلی تمام سیستم های تهویه مطبوع بر یک سیال استوارند که گرما و سرما را به محل موردنظر منتقل می کنند.



شکل ۲- ساختمان با سیستم سرمایش و گرمایش متمرکز

فعالیت ۲: در گروه های کلاسی، باتوجه به شکل ۲ در مورد مزایای سیستم سرمایشی و گرمایشی متمرکز در ساختمان ها، از منابع علمی جست و جو کنید و نتیجه را به صورت بروشور در کلاس ارائه دهید.

جست و جو
کنید



ضرورت و اهمیت کنترل ایمنی سیستم گرمایشی و سرمایشی

به تصویر زیر با دقت نگاه کنید.



شکل ۳- حادثه آتش سوزی در مهدکودک

فعالیت ۳: در گروه‌های کلاسی، با توجه به تصویر بالا، در موارد زیر گفت‌وگو کنید و نتیجه را در کلاس ارائه دهید.

- ۱ حوادث احتمالی در رابطه با وسایل گرمایشی و سرمایشی در مهدکودک
- ۲ اهمیت رعایت ایمنی وسایل گرمایشی و سرمایشی

گفت‌وگو کنید



مهم‌ترین دلایل کنترل ایمنی سیستم گرمایشی و سرمایشی در مراکز پیش از دبستان شامل موارد زیر است:

- ۱ تنظیم شرایط محیطی فضاهای آموزشی (نور، صدا، دما و رطوبت) از مهم‌ترین اصول آموزش و پرورش صحیح است.

- ۲ در شرایط حرارتی و رطوبتی مناسب کودکان و دانش‌آموزان با کارایی و دقت بیشتری فعالیت می‌کنند و دیرتر خسته می‌شوند.

- ۳ یکی از عوامل تأمین آسایش فیزیکی کودکان استفاده از وسایل گرمایشی و سرمایشی است.

- ۴ به پیشگیری از خطرات جانی و مالی کودکان در مراکز پیش از دبستان کمک می‌کند.

آشنایی همه افراد با خطرات ناشی از استفاده نادرست از این وسایل و چگونگی پیشگیری از حوادث، ضروری است.

نکته



خطرات احتمالی سیستم گرمایشی و سرمایشی

استفاده نادرست و رعایت نکردن اصول ایمنی در کاربرد وسایل گرمایشی و سرمایشی هر ساله باعث آمار قابل توجهی از حوادث در جامعه و در مراکز آموزشی است.

■ بروز حوادث مربوط به وسایل گرمایشی بیشتر مربوط به گازگرفتگی، آتش‌سوزی و یا برق‌گرفتگی (در صورت استفاده از وسایل برقی) است.

نکته

آتش‌سوزی و برق‌گرفتگی ناشی از وسایل گرمایشی و سرمایشی بیشتر در نتیجه رعایت نکردن اصول ایمنی در محل استقرار و نحوه استفاده وسایل و نقص در سیم‌کشی و کلید و پریز وسایل برقی است.



■ بروز حوادث سرمایشی بیشتر مربوط به برق‌گرفتگی و آتش‌سوزی است.

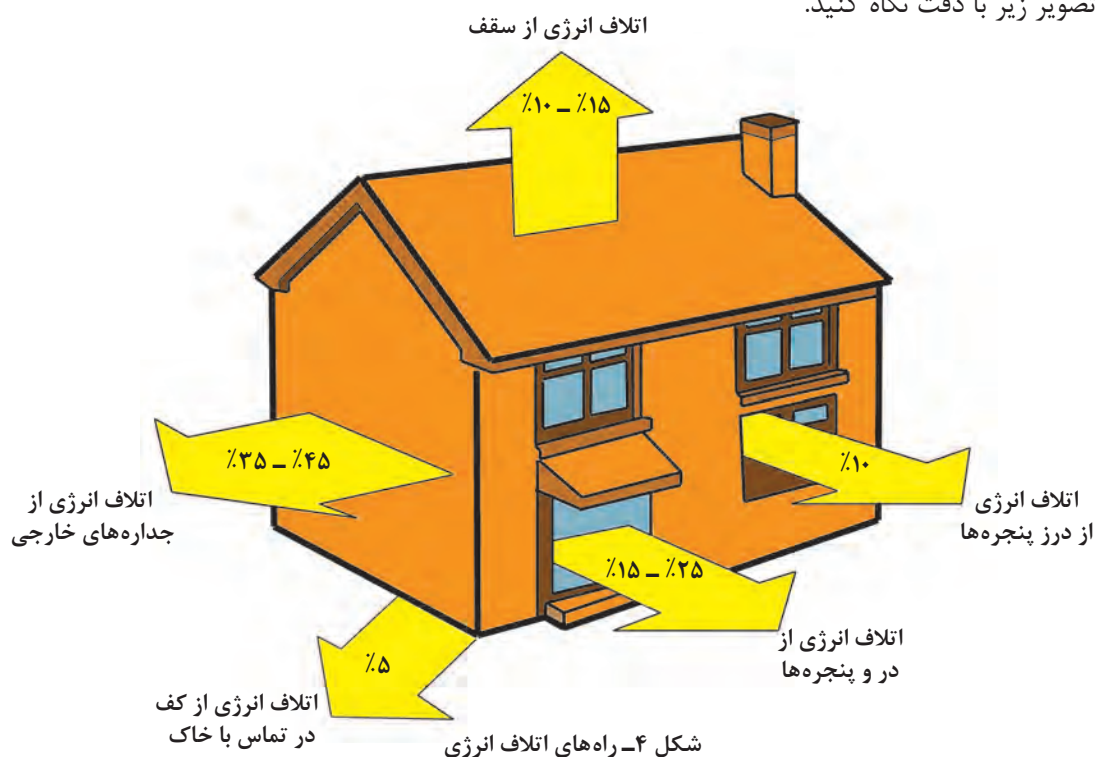
نکته

پنکه ایستاده در مهدکودک و مراکز پیش از دبستان به دلیل خطرات ایمنی، ممنوع است.



روش‌های صرفه‌جویی انرژی

به تصویر زیر با دقت نگاه کنید.



فعالیت ۴: با توجه به تصویر بالا، در گروه‌های کلاسی، در مورد روش‌های صرفه‌جویی انرژی در منابع علمی جست‌وجو کنید و نتیجه را به صورت بروشور در کلاس ارائه دهید.

جست‌وجو کنید



۴-۶ هدف توانمندسازی: ایمنی سیستم گرمایشی و سرمایشی را کنترل کند.

ایمنی سیستم‌های گرمایشی

به تصاویر زیر با دقت نگاه کنید.



شکل ۵- وسایل گرمایشی ایمن و ناایمن در فضاهای آموزشی

فعالیت ۵: با توجه به تصاویر بالا، در گروه‌های کلاسی، در مورد نکات ایمنی مرتبط با استفاده از وسایل گرمایشی گفت‌وگو کنید و نتیجه را در کلاس ارائه دهید.

گفت‌وگو
کنید



همان‌طور که اشاره شد، با رعایت اصول ایمنی می‌توان از حوادث مربوط به وسایل گرمایشی پیشگیری نمود. اصول ایمنی منبع احتراق درون ساختمان مانند بخاری‌ها، شومینه، یا پکیج شوفاژ دیواری و غیره شامل موارد زیر است:

نکات ایمنی دودکش‌ها

بیشترین دلیل بروز گازگرفتگی که ۷۰ تا ۸۰ درصد آن را شامل می‌شود، نقص در سیستم دودکش است. در این مورد به نکات زیر باید توجه شود:

۱ قبل از بهره‌برداری از دستگاه گرمایشی چه سیستم‌های مجزا و یا حرارت مرکزی مانند شوفاژها باید دودکش نظافت شود و از باز بودن مسیر دودکش از پشت‌بام تا وسیله مربوطه اطمینان حاصل شود.

۲ دودکش‌ها در ناحیه منتهی به فضای باز باید حداقل ۸۰ سانتی‌متر از مرتفع‌ترین نقطه ساختمان بلندتر باشند.

۳ دودکش‌ها در ناحیه منتهی به فضای باز باید مجهز به کلاهک باشند تا از افتادن اجسام داخل دودکش و همچنین کوران هوا مصون باشند.

۴ دودکش‌ها در ناحیه منتهی به فضای باز باید کاملاً محکم و مهار شده باشند تا در اثر باد و طوفان جدا نشوند و آسیب فیزیکی نبینند.

۵ قطر دودکش‌ها در ناحیه اتصال به وسیله گرمایشی و همچنین در فضای باز باید تا آنجا که ممکن است، به صورت مستقیم و بدون پیچ و خم نصب شوند.

۶ اگر لوله دودکش بخاری سرد باشد، دلیل آن خارج نشدن محصولات احتراق و گازهای سمی از دودکش است. در این صورت باید ضمن رفع نقص، به‌طور موقت با باز کردن در یا پنجره، تهویه مناسب را در محیط ایجاد کنید.

نکات ایمنی استفاده از وسایل گرمایشی شوفاژ یا تهویه مرکزی

نکات ایمنی در مراکز پیش از دبستانی که از شوفاژ یا تهویه مرکزی استفاده می‌کنند، شامل موارد زیر است:

۱ درهای اتاق تأسیسات باید فلزی و مناسب انتخاب و نصب گردد؛ به طوری که دو سوم قسمت پایینی برای ورود هوا به صورت مثبتک باشد.

۲ اتاق تأسیسات باید در محوطه یا همکف و حداکثر در طبقه منفی یک ساختمان در محل ایمنی به دور از کلاس‌های آموزشی و سالن‌های اجتماعات در نظر گرفته شود و در ورودی آن از طریق محوطه باشد و هیچ روزنه‌ای به داخل راهرو نداشته باشند.

۳ در صورت نیاز به نگهداری مایعات قابل اشتعال از قبیل گازوئیل، نفت و مانند آنها باید هر مخزن خارج از ساختمان و به دور از مواد قابل اشتعال و منابع حرارتی، در مکانی مناسب و خارج از ساختمان به صورت مدفون در زمین یا محصور شده به وسیله دیوار در ظروف فلزی درب‌دار و به اندازه میزان مصرفی نگهداری شود.

نکات ایمنی استفاده از وسایل گرمایشی برقی

نکات ایمنی وسایل گرمایش برقی مانند بخاری یا شومینه برقی، شامل موارد زیر است:

۱ در زمان خرید، به استاندارد بودن وسایل گرمایشی برقی و نوع آن توجه شود.

۲ از استقرار وسایل گرمایشی برقی در مجاورت پرده، مبلمان، البسه، تخت‌خواب و دیگر وسایل قابل اشتعال اکیداً خودداری شود.

۳ در فواصل زمانی مناسب، دو شاخه و سیم برق وسایل گرمایشی از جهت پارگی و لهیدگی روکش، کنترل و بررسی گردد.

۴ محل استقرار بخاری برقی، با ثبات و محکم باشد تا احتمال واژگون شدن آن نرود و از دسترس کودکان دور باشد.

۵ بهتر است برای تأمین نیروی برق این وسایل از پریز جداگانه استفاده شود، زیرا استفاده از سه‌راهی و مانند آن، غیر اصولی و ناایمن است.

۶ عیب‌یابی و تعمیر وسایل برقی از جمله دستگاه‌های گرمایشی به افراد مجرب و متخصص سپرده شود.

۷ در هنگام ترک ساختمان و تعطیلی مراکز پیش از دبستان، فراموش نشود که حتماً این‌گونه وسایل از پریز برق جدا شوند.

تجهیزات آتش‌نشانی

نکات ایمنی استفاده از تجهیزات آتش‌نشانی در مراکز پیش از دبستان شامل موارد زیر است:

۱ در فضاهای آموزشی باید خاموش‌کننده‌های دستی پودر گاز ۶ کیلویی و گاز کربنیک ۴ کیلویی به تعداد لازم و با فاصله حداکثر هر ۱۲ متر یک دستگاه، نصب گردد. اگر ساختمان چندطبقه است، در همه طبقات

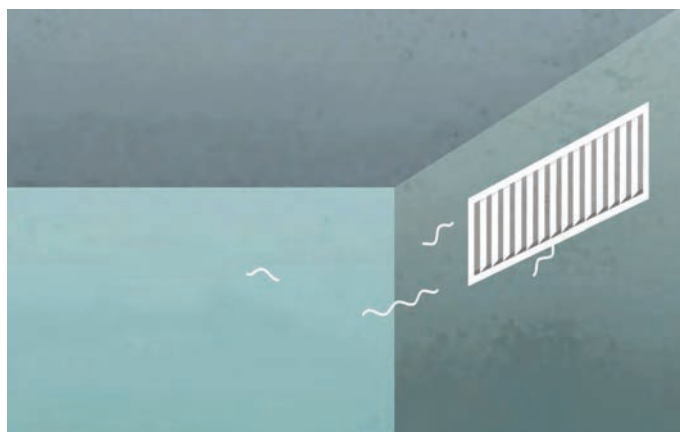
باید کپسول آتش‌نشانی وجود داشته باشد.

۲ آموزش مربیان و کودکان به منظور آمادگی در استفاده مناسب و اصولی از امکانات و تجهیزات ایمنی و نحوه استفاده صحیح از وسایل گرمایشی در سطوح مختلف ضروری است.

۲ ضروری است قبل از احداث، تأسیس و بهره‌برداری از مراکز پیش از دبستان تأییدیه ایمنی از آتش‌نشانی اخذ گردد.

ایمنی سیستم‌های سرمایشی

به تصویر زیر با دقت نگاه کنید.



شکل ۶- وسایل سرمایشی ایمن در فضاهای آموزشی

فعالیت ۶: با توجه به تصویر بالا، در گروه‌های کلاسی در مورد نکات ایمنی مرتبط با وسایل سرمایشی گفت‌وگو کنید و نتیجه را در کلاس ارائه دهید.

گفت‌وگو کنید



وسایل سرمایشی مورد استفاده در ساختمان معمولاً به کولرهای آبی و گازی محدود می‌شود. البته در مناطق خوش آب و هوا و یا با وضع اقتصادی ضعیف ممکن است از پنکه‌های سقفی و یا ایستاده نیز استفاده شود.

در این مورد دو سری نکات قابل توجه است:

- نکات ایمنی مربوط به برق وسایل در ساختمان
- نکات ایمنی مربوط به سرویس دستگاه

نکات ایمنی در صورت استفاده از کولر یا پنکه

- ۱ مواقعی که کولر سرمای لازم را ایجاد نمی‌کند، پیش از هر گونه اقدام و یا برداشتن درب‌های کولر برای اطمینان بیشتر، بدنه کولر با فازمتر امتحان شود.
- ۲ هنگام سرویس کولر برای استفاده مجدد، حتماً کولر خاموش باشد.

- ۳ مسیر انشعاب سیم برق و سیم‌کشی را کنترل کنید تا از صحت آن مطمئن شوید.
- ۴ نصب و راه‌اندازی کولر باید توسط سرویس کار مجاز صورت گیرد و دفترچه راهنمای کولر مطالعه شود.
- ۵ سیم ارت منازل را به ترمینال سیم ارت کولر وصل کنید.
- ۶ وسایل سرمازا مثل کولر در سالن‌های مدرسه، با ارتفاع و حفاظ مناسب نصب باشد. کنجکای کودکانه در بچه‌ها باعث می‌شود که نقص عضو و حوادث دیگری ایجاد گردد.
- ۷ توجه شود، سیم برق وسایل سرمایشی بر روی دیوار یا زمین به صورت آزاد نباشد.
- ۸ پره‌های کولر یا پنکه در دسترس کودکان نباشند.
- ۹ از ریختن آب توسط شیلنگ یا پارچ روی پوشال‌ها جداً خودداری کنید، چون احتمال خطر برق‌گرفتگی و یا سوختن الکتروموتور وجود دارد.
- ۱۰ کولر باید در محل بیرون از منزل مانند پشت‌بام و بالکن نصب شود، چرا که کولرهای آبی صددرصد با هوای بیرون کار می‌کنند و برای هوادهی بیشتر باید در سه وجه کولر فضای باز وجود داشته باشد.

کمک‌های اولیه مربوط به خفگی با گاز CO

به تصویر زیر با دقت نگاه کنید.



شکل ۷- نحوه کمک به فرد گازگرفته

فعالیت ۷: با توجه به تصویر بالا، در گروه‌های کلاسی، در مورد کمک به فرد گازگرفته گفت‌وگو کنید و نتیجه را در کلاس ارائه دهید.

گفت‌وگو کنید



هنگام وقوع گازگرفتگی لازم است کمک‌های اولیه زیر را انجام دهید:

- اولین و مهم‌ترین اقدام برای نجات فردی که دچار مسمومیت با مونوکسیدکربن و سایر انواع گازگرفتگی شده، رساندن اکسیژن و هوای تازه به فرد است؛ به همین دلیل به محض مشاهده فردی که دچار گازگرفتگی

شده، باید پنجره‌ها را باز کرد تا هوای تازه سریعاً وارد اتاق شود و در صورت امکان، فرد گاز گرفته را به فضای باز منتقل نمود و یا به پنجره نزدیک کرد. همچنین لباس تنگی که مانع رسیدن تنفس مناسب به فرد می‌شود، به سرعت آزاد شود.

■ سپس منبع نشت گاز را باید شناسایی و قطع کرد و سریعاً با اورژانس ۱۱۵ تماس گرفت. در این شرایط باید به زنان باردار، کودکان و سالمندان زودتر از سایر افراد آسیب‌دیده کمک شود.

■ افرادی که به مصدومان کمک می‌کنند، خود نیز در معرض گازگرفتگی قرار دارند. توصیه می‌شود بلافاصله دستمالی مرطوب جلوی دهان و بینی خود بگیرند، تا دچار گازگرفتگی نشوند.

■ تا رسیدن اورژانس هیچ خوراکی یا نوشیدنی به فرد گازگرفته داده نشود، چون به دلیل حالت تهوع احتمال خفگی بیشتر می‌شود.

■ در مصدومان بی‌هوش خطر برگشت مواد به نای وجود دارد؛ به همین دلیل، این افراد باید به پهلوی چپ خوابانده شوند.

■ افراد مسموم با گاز سمی منوکسیدکربن نباید در محیط سرد نگهداری شوند. تجویز دارو یا احیای قلبی - ریوی در صورت ایست قلبی باید با توصیه پزشک انجام شود.

کمک‌های اولیه مربوط به آتش‌سوزی

آگاهی از عوامل ایجاد حریق، چگونگی پیشگیری از آن و کمک به مصدومان مواردی است که دانستن آن برای همه افراد مفید و ضروری است. هنگام وقوع آتش‌سوزی لازم است کمک‌های اولیه زیر را انجام دهید:

۱ آتش خیلی سریع انتشار می‌یابد؛ بنابراین باید بلافاصله با آتش‌نشانی و اورژانس تماس گرفته شود و تا آنجا که ممکن است، اطلاعات کاملی در مورد بروز حادثه ارائه شود.

۲ سعی شود که افراد از ساختمان خارج شوند.

۳ اطفای حریق با رعایت جوانب احتیاط صورت می‌گیرد.

۴ در صورتی که فرد مجهز به ماسک تنفسی نیست، به هیچ وجه وارد ساختمان آتش گرفته نشود.

سرعت عمل، هنگام روبه‌رو شدن با آتش‌سوزی برای نجات جان خود و مصدومان احتمالی، کاملاً حیاتی است.

نکته



فردی که برای کمک وارد ساختمان در حال حریق می‌شود، باید نکات زیر را رعایت نماید:

۱ ابتدا مطمئن شود برای نجات مصدوم جان خود را به خطر نمی‌اندازد.

۲ امدادگر طناب نجات را به کمر خود ببندد و آن را به دست یکی از حاضران بدهد.

۳ امدادگر، نشانه‌های قراردادی بین خود و کسی که طناب را به دست دارد، برقرار کند تا زمانی که علامت داد، فرد را بیرون بکشد. بهترین روش این است که طناب را به صورت دائم در حالت کشیده نگه دارد و در هنگام خطر آن را شل کند تا امدادگر متوجه خطر شود و مصدوم را بیرون بکشد.

۴ بستن دستمال خیس به دور دهان و بینی باعث محافظت امدادگران در برابر گاز یا دودهای سمی خواهد شد.



شکل ۸- الگوی کمک به فرد آتش گرفته

۵ امدادگر، مصدوم را بگیرد و با توجه به رعایت تمام جنبه‌های ایمنی به سرعت به سمت در خروجی بکشد. لباس آتش گرفته مصدوم را باید با استفاده از پتو، گلیم و یا کت خاموش کرد.

۶ اگر لباس سوخته به پوست مصدوم چسبیده، سعی نشود آن را جدا کنند.

۷ اگر مصدوم هوشیار است، کاملاً از او مراقبت شود، زیرا ممکن است بر اثر نیم‌سوز شدن اشیای داخل اتاق، گاز کربن منواکسید در هوای اتاق پراکنده شده باشد و این امر بر هوشیاری مصدوم به تدریج تأثیر می‌گذارد.

۸ اگر تنفس مصدوم قطع شده بلافاصله تنفس مصنوعی شروع شود و سپس مصدوم به بیمارستان انتقال یابد.

۹ اگر فردی آتش گرفته است از الگوی توقف، انداختن روی زمین و چرخاندن استفاده شود. در صورت امکان قبل از اقدام به چرخاندن مصدوم، در یک پارچه کلفت یا پتو پیچانده شود (شکل ۸).

۱۰ از وحشت‌زده شدن، دویدن یا بیرون رفتن مصدوم جلوگیری شود؛ زیرا هر گونه حرکت یا باد، مانند بادبزنی به شعله دامن می‌زند.

فعالیت ۸: فهرستی از موارد نقص ایمنی وسایل گرمایشی و سرمایشی در هنرستان خود تهیه کنید و راهکارهای برطرف کردن آنها را در گزارشی بنویسید و در کلاس ارائه دهید.

گزارش دهید





شکل ۹- پوستر آموزشی ایمنی آتش سوزی

فعالیت ۹: در گروه‌های کلاسی با توجه به تصویر بالا، یک پوستر آموزشی در رابطه با وسایل گرمایشی و سرمایشی تهیه کنید و نمایشگاهی از آنها در کلاس برگزار کنید.

پوستر
تهیه کنید



فعالیت ۱۰: در گروه‌های کلاسی در مورد:
- استاندارد وسایل گرمایشی و سرمایشی از منابع علمی جست‌وجو کنید و براساس آن یک فهرست واریتی تهیه نمایید و در کلاس ارائه دهید.
- ایمنی سیستم وسایل گرمایشی و سرمایشی هنرستان خود را براساس فهرست واریتی، بررسی کنید و گزارش آن را در کلاس ارائه دهید.

فهرست
تهیه کنید



خود ارزیابی				
واحد یادگیری: کنترل ایمنی محیط بسته با همکاری مدیر مرحله: کنترل ایمنی سیستم گرمایشی و سرمایشی				
این کاربرگ برای ارزیابی مهارت‌های شما در واحد یادگیری کنترل ایمنی محیط بسته با همکاری مدیر تهیه شده است. در هر سؤال بیشترین امتیاز، سه و کمترین امتیاز یک است. بر این اساس خود را ارزیابی نمایید و به خود امتیاز دهید.				
ردیف	موارد	۳	۲	۱
۱	تا چه حد می‌توانید گزارشی از خطرات احتمالی سیستم گرمایشی و سرمایشی محیط بسته تهیه کنید؟			
۲	تا چه حد می‌توانید ایمنی سیستم گرمایشی محیط بسته را کنترل کنید؟			
۳	تا چه حد می‌توانید ایمنی سیستم سرمایشی محیط بسته را کنترل کنید؟			
۴	تا چه حد می‌توانید گزارشی از کنترل ایمنی سیستم گرمایشی محیط بسته ارائه کنید؟			
۵	تا چه حد می‌توانید گزارشی از کنترل ایمنی سیستم سرمایشی محیط بسته ارائه کنید؟			

تمرین کنید

۱ جدول زیر را کامل کنید.

خطرات احتمالی سیستم گرمایشی و سرمایشی در محیط بسته	
	سیستم گرمایشی
	سیستم سرمایشی

۲ برای کنترل ایمنی دودکش‌ها در مراکز پیش از دبستان یک فهرست وارسی تهیه کنید.

۳ برای کنترل ایمنی تجهیزات آتش‌نشانی در مراکز پیش از دبستان یک فهرست وارسی تهیه کنید.

۴ برای کنترل ایمنی تجهیزات ایمنی سیستم‌های سرمایشی (پنکه یا کولر) در مراکز پیش از دبستان یک فهرست وارسی تهیه کنید.

۵ در یک موقعیت شبیه‌سازی شده، کمک‌های اولیه مربوط به کودکی که در یک مرکز پیش از دبستان دچار گازگرفتگی شده است، تمرین کنید.

۶ کمک‌های اولیه مربوط به کودکی که در یک مرکز پیش از دبستان دچار سوختگی شده است، انجام دهید.

۷ گزارشی از روش‌های صرفه‌جویی انرژی در هنرستان/ مرکز پیش از دبستان ارائه دهید.

۴-۷ هدف توانمندسازی: ایمنی وسایل و تجهیزات آموزشی و بازی را توضیح دهد.

ایمنی وسایل و تجهیزات آموزشی و بازی

به تصویر زیر با دقت نگاه کنید.



شکل ۱- کودکان و اسباب بازی

فعالیت ۱: با توجه به تصویر بالا، در گروه‌های کلاسی، در مورد انواع اسباب بازی‌های ایمن و غیرایمن برای کودکان گفت‌وگو کنید، و نتیجه را در کلاس ارائه دهید.

گفت‌وگو کنید



بازی و اسباب بازی برای کودکان بسیار مهم است؛ به طوری که آنها بیشترین ساعات بیداری خود را به بازی و فعالیت می‌پردازند. کودکان زمان بازی را بسیار دوست دارند و این زمان را بر هر چیز دیگری ترجیح می‌دهند. بنابراین اسباب بازی باید از ایمنی و کیفیت لازم برخوردار باشد. به اعتقاد انجمن جهانی تعلیم و تربیت دوران کودکی، اگر اسباب بازی‌های کودکان به دقت انتخاب شوند، موجب ارتقای کیفیت بازی و رشد کودک می‌گردند. اما انتخاب نادرست آنها موجب ایجاد خطرات برای کودکان و گاهی حوادث جبران‌ناپذیری برای آنها می‌شود.

تعریف وسایل بازی ایمن

به تصویر روبه‌رو با دقت نگاه کنید.



شکل ۲- اسباب‌بازی‌های غیرایمن

فعالیت ۲: با توجه به تصویر بالا، در گروه‌های کلاسی خود، در مورد اسباب‌بازی‌های غیرایمن و ضرورت ایمنی اسباب‌بازی‌ها گفت‌وگو کنید.

گفت‌وگو
کنید



طبق تعریف، اسباب‌بازی به هر محصول یا ماده‌ای که برای سرگرمی و یادگیری کودکان و نوجوانان زیر ۱۴ سال طراحی شده است، گویند. اسباب‌بازی‌ها در رشد توانایی‌های جسمی و فکری کودکان نقش مؤثری دارند. اما در صورتی که اسباب‌بازی ناایمن باشد، این وسیله دوست‌داشتنی به یک عامل خطرآفرین برای کودکان تبدیل می‌شود.

ضرورت و اهمیت کنترل ایمنی وسایل بازی و آموزشی کودکان

به تصویر روبه‌رو با دقت نگاه کنید.



شکل ۳- اسباب‌بازی ناایمن



فعالیت ۳: با توجه به شکل ۳، در گروه‌های کلاسی، در مورد خطرات بازی با اسباب‌بازی غیراستاندارد گفت‌وگو کنید و نتیجه را ارائه دهید.

اسباب‌بازی ایمن: اسباب‌بازی است که در صورت استفاده درست، خطری برای گروه سنی استفاده‌کننده از آن ایجاد نکند. بنابراین اسباب‌بازی که از نظر شکل، اندازه، محیط یا سطح خارجی و فاصله بین اجزای تشکیل‌دهنده آن متناسب با گروه سنی خاص بر اساس استاندارد ساخته شده باشد، یک اسباب‌بازی ایمن است.

آمار سازمان جهانی بهداشت نشان‌دهنده سهم قابل توجه حوادث ناشی از اسباب‌بازی در مرگ یا صدمه کودکان است. از این رو توجه به ایمنی اسباب‌بازی برای بزرگ‌ترها، چه والدین کودکان و چه مربیان مهدکودک‌ها، باید در سرلوحه کارها قرار گیرد.

مهم‌ترین دلایل کنترل ایمنی وسایل بازی و آموزشی کودکان پیش‌گیری از بروز موارد زیر است:

■ آسیب به کودکان به واسطه پارگی‌های ایجاد شده توسط لبه‌های تیز اسباب‌بازی

■ خفگی در نتیجه بلعیدن قسمت‌های کوچک اسباب‌بازی

■ آسیب‌های مکانیکی مانند افت شنوایی ناشی از سر و صدای زیاد

■ زخم‌های عمیق ناشی از اجسام پرتاب‌شونده

■ خفگی و سوختگی بر اثر اسباب‌بازی‌های قابل اشتعال

■ نقص عضو یا مرگ کودکان

آنچه مسلم است، رخداد حوادث برای کودکان، علاوه بر زندگی کودک، خانواده و جامعه اطراف او را تحت تأثیر قرار می‌دهد. این حوادث، چه منجر به مرگ باشد و چه نقص عضو، در بیشتر موارد، زندگی کودک و خانواده را از روند طبیعی خارج می‌سازد.

ویژگی‌های ساختاری اسباب‌بازی‌ها

ویژگی‌های ساختاری اسباب‌بازی‌ها شامل شکل، اندازه، محیط یا سطح خارجی، فاصله اجزا و حتی رنگ هستند. این ویژگی‌های ساختاری، تعیین‌کننده بی‌خطر بودن اسباب‌بازی برای کودکان هستند (نمودار ۱).



خطرات وسایل بازی غیراستاندارد

به شکل روبه‌رو با دقت نگاه کنید.



شکل ۴- بازی با کیسه پلاستیکی

فعالیت ۴: با توجه به تصویر بالا، در گروه‌های کلاسی، در مورد خطرات بازی با کیسه پلاستیکی گفت‌وگو کنید و فهرستی از اسباب بازی‌های خطرآفرین در کلاس ارائه دهید.

گفت‌وگو کنید



خفگی و زمین خوردن ناشی از بازی با اسباب بازی‌ها، شایع‌ترین دلایل آسیب، جراحت و مرگ و میر مربوط به اسباب بازی‌های خطرناک است. اسباب بازی غیراستاندارد می‌تواند سلامتی کودک را به مخاطره بیندازد. مهم‌ترین حوادث ناشی از بازی با اسباب بازی‌های غیراستاندارد در نمودار ۲ نمایش داده شده است:

نمودار ۲- خطرات اسباب بازی‌های غیراستاندارد

۱. بریدگی:

اسباب بازی های زیر باعث بریدگی می شوند:

- اسباب بازی های کشیدنی: نخ یا ریسمان این اسباب بازی ها که گره دارند و قطر آنها از ۱/۵ میلی متر کمتر باشد.
- اسباب بازی های مستهلک شده: شکستگی و لبه های تیز و برنده این اسباب بازی ها باعث ایجاد بریدگی هستند.
- اسباب بازی های پیچ و مهره ای: قسمت های تیز و برنده که بیرون زده شده اند، ایجاد بریدگی می کنند.
- اسباب بازی های چوبی: اگر سطح چوب کاملاً صاف و صیقلی نباشد، تراشه چوب می تواند ایجاد بریدگی کند.
- اسباب بازی های پلاستیکی: از جنس مواد شکننده، با کمترین ضربه شکسته شده و با ایجاد لبه های تیز و برنده، سلامتی کودک را به خطر می اندازند.

۲. سوختگی:

- اسباب بازی هایی که به نوعی از یک منبع حرارتی استفاده می کنند، ممکن است باعث سوختگی و صدمه به کودک شوند.
- اسباب بازی های الکتریکی نباید با برق ۲۲۰ ولت کار کنند و در صورت استفاده از کاهنده و تبدیل کننده ولتاژ، این قسمت باید بیرون اسباب بازی باشد. این وسایل ممکن است علاوه بر برق گرفتگی موجب سوختگی نیز شوند.

۳. شکستگی:

- اسباب بازی هایی که بعد از بازی کودک به صورت پراکنده در روی زمین باقی مانده و جمع نمی شوند، ممکن است باعث زمین خوردن کودک یا اطرافیان او شوند و در نهایت آسیب دیدگی و شکستگی را به دنبال داشته باشد.

۴. مسمومیت:

- بعضی از وسایل بازی که دارای جنس و رنگ های غیر استاندارد و نامناسب هستند، ممکن است کودک را از طریق به دهان بردن دست آلوده به رنگ و یا خود اسباب بازی، دچار مسمومیت نمایند.
- وسایل بازی که دارای باتری هستند و باتری مدت زیادی در وسیله مانده باشد به دلیل سولفاته شدن باتری و خروج مواد سمی باتری، ممکن است موجب مسمومیت کودک شوند.

۵. خفگی:

- کیسه های پلاستیکی موجود در بسته بندی اسباب بازی را نباید در دسترس کودکان قرار داد، چون ممکن است آن را به سر و صورت خود بکشند و خفه شوند.
- اجزای ریز جداشونده اسباب بازی ها و یا اسباب بازی های کوچک ممکن است موجب خفگی کودکانی شوند که آنها را به دهان فرو می برند. (شکل ۵)



شکل ۵ - علامت اخطار بر روی اسباب بازی

■ بند و ریسمان در اسباب‌بازی‌ها نیز از اجزای مخاطره‌آمیز اسباب‌بازی به خصوص در کودکان کوچک‌تر است.

۶. آسیب به اندام‌های حسی:

■ اسباب‌بازی‌هایی که صداهای بلند و گوش‌خراش دارند، می‌توانند به شنوایی کودک آسیب برسانند. به طور مثال به صدا درآوردن تفنگ در نزدیک گوش کودک به پرده گوش آسیب جدی می‌رساند.

■ اسباب‌بازی‌های پرتابی می‌توانند باعث آسیب به چشم کودک شوند.

نکته: خفگی عامل ایجاد یک سوم از این قبیل مرگ و میرها است و اکثراً به دلیل گیر کردن توپ و بادکنک در مجرای تنفسی ایجاد می‌شود. کودکان زیر ۴ سال، بیش از سایرین در معرض خطر خفگی قرار دارند؛ چرا که تمایل بیشتری دارند تا اشیاء به خصوص اسباب‌بازی‌ها را در دهان خود وارد نمایند.

۷. آسیب به سلامت روانی کودکان:

■ اسباب‌بازی‌های خشونت‌آمیز از جمله انواع تفنگ، تانک، مسلسل، شمشیر و غیره رفتارهای خشونت‌آمیز را در کودکان تقویت می‌کند و به سلامت روانی و روابط اجتماعی آنها با کودکان دیگر آسیب می‌رساند.

۸-۴ هدف توانمندسازی: ایمنی وسایل و تجهیزات آموزشی و بازی را کنترل کند.

استانداردهای ایمنی اسباب‌بازی در مراکز پیش از دبستان

با توجه به اهمیت اسباب‌بازی در زندگی کودکان و خطراتی که یک وسیله اسباب‌بازی غیرایمن ممکن است برای سلامتی کودک ایجاد کند، در تمام کشورها استانداردهایی برای اسباب‌بازی ایمن وجود دارد. دو نوع استاندارد در حوزه اسباب‌بازی تعریف شده است:

- ۱ استاندارد مشخصات فیزیکی اسباب‌بازی‌ها: مانند نداشتن لبه و نوک تیز، سایز اسباب‌بازی و سایز قطعات جداشونده و شکستنی بودن آنها
- ۲ استاندارد ویژگی‌ها و خواص شیمیایی اسباب‌بازی‌ها: مانند رنگ، جنس، مواد ترکیبی

فعالیت ۵: در گروه‌های کلاسی خود در مورد استانداردهای ایمنی اسباب‌بازی کودک از منابع علمی جست‌وجو کنید و نتیجه را در کلاس به صورت پوستر ارائه دهید.

جست‌وجو کنید



نکات ایمنی مهم در مورد اسباب‌بازی

هر چند ضرب‌دیدگی، کبودی و خراشیدگی بخش طبیعی و اجتناب‌ناپذیر از بازی یک کودک ماجراجو است، اما نظارت بر کودک و نیز انتخاب اسباب‌بازی‌ها و تجهیزات ایمن برای آنها، می‌تواند این خطرات را به حداقل برساند.

مهم‌ترین نکات ایمنی در اسباب‌بازی‌ها شامل موارد زیر است:

- اسباب‌بازی‌ها مانند توپ‌های کوچک، تیل‌ها، مهره‌های منچ و تاس باید از نقطه نظر خطر وجود قطعات کوچک و ایجاد خفگی مورد ارزیابی قرار گیرند.
- چشم‌ها و اجزای صورت عروسک یا حیوانات باید به اسباب‌بازی به خوبی چسبیده یا دوخته شده باشند، چون ممکن است کودک آن را با ناخن یا دندان کنده و باعث خفگی او شود.
- وجود بند و ریسمان در اسباب‌بازی می‌تواند موجب خفگی کودک شود؛ چون کودکان علاقه دارند بندها و ریسمان‌ها را به دور گردن خود اندازند. همچنین از وارد کردن سر خود به درون کیف یا کیسه‌های اسباب‌بازی لذت می‌برند؛ لذا استاندارد اسباب‌بازی وجود بند و ریسمان را برای کیف‌ها یا کیسه اسباب‌بازی با قطر دهانه بیش از ۳۶ سانتی‌متر ممنوع کرده است و همچنین وجود بند و ریسمان با طول بیش از ۲۲ سانتی‌متر را برای اسباب‌بازی‌هایی که برای کودکان زیر سه سال در نظر گرفته شده است، جایز نمی‌داند.
- بادکنک‌ها در اثر بلعیده شدن و یا ترکیدن در حین باد شدن، ممکن است مجرای تنفسی را مسدود کند و در اندک زمانی منجر به مرگ کودک شود. بر این اساس، استاندارد اسباب‌بازی علاوه بر تعیین حداقل ضخامت پوسته بادکنک، درج اطلاعات و هشدارهایی را روی بسته‌بندی بادکنک الزامی دانسته است. بنابراین بادکنک باید تحت نظارت بزرگسالان استفاده شود.
- به منظور کاهش خفگی از قرار دادن عروسک‌های پر شده در تخت نوزادان پرهیز شود. همچنین بافت پارچه عروسک‌های پر شده نباید در حدی درشت باشد که مواد پرکننده از آن بیرون بیاید.
- اسباب‌بازی‌های پرتابی ممکن است باعث آسیب‌های چشمی و از جمله نابینایی کودک شود. توجه به این نکته بسیار حائز اهمیت است. استاندارد اسباب‌بازی وجود پرتابه‌ای که قطعه کوچک محسوب شود، جایز ندانسته است؛ زیرا پرتابه‌ای که از نوع قطعه کوچک است، خطر بروز آسیب‌های چشمی را افزایش می‌دهد.
- در بعضی از اسباب‌بازی‌ها ممکن است به دلیل تا شدن غیرمنتظره و ناگهانی اسباب‌بازی اعضای بدن کودک بین اجزای اسباب‌بازی گیر کند. مثلاً ممکن است در حالی که کودک برای نشستن روی کالسکه اسباب‌بازی یا رفتن داخل آن سعی می‌کند، دسته کالسکه جمع شود و گردن کودک را گیر بیندازد. بنابراین کالسکه‌های اسباب‌بازی باید تحمل وزن کودک را داشته باشند و در اثر وزن کودک فرو نریزند تا احتمال گیر کردن اندام کودک به حداقل برسد.
- در بعضی اسباب‌بازی‌ها ممکن است در اثر گیر کردن انگشت کودک در فضای پشت لولا، سوراخ‌های قابل دسترس، فنرها و یا زنجیرها و تسمه‌های اسباب‌بازی، انگشت کودک له شود. از این رو بین قسمت‌های ثابت و متحرک اسباب‌بازی نباید حفره یا سوراخ به اندازه‌ای باشد که انگشت یا اعضای بدن کودک در آن گیر کند. علاوه بر این، مربی کودک باید در بازی با وسایلی مانند دوچرخه که دارای چنین لولاهایی هستند، مراقب او باشد.
- در اسباب‌بازی‌های الکتریکی سوارشدنی، سیم‌ها و اجزای الکتریکی نباید آزاد باشند تا در حین حرکت با اجزای متحرک درگیر نشوند. چنین اسباب‌بازی‌هایی نباید بیش از ۸ کیلومتر بر ساعت داشته باشند.
- در اثر افتادن کودک روی برآمدگی‌های بعضی اسباب‌بازی‌ها مثل لوله‌های محافظ یا اجزای سخت آن مانند فرمان دوچرخه اسباب‌بازی، ممکن است کودک صدمه ببیند. چنین قسمت‌های برآمده‌ای باید دارای محافظ باشند.
- برای جلوگیری از آتش‌سوزی، اسباب‌بازی‌هایی که دارای باتری شارژی هستند؛ نباید در حین استفاده از اسباب‌بازی شارژ شوند. همچنین نباید از اسباب‌بازی برای شارژ کردن باتری‌های دیگر استفاده کرد.
- اسباب‌بازی‌هایی که کودک ممکن است آن را به دهان ببرد، مثل سازدهنی یا دندان‌گیر که در اثر بزاق

دهان یا عرق بدن، پوست یا دهان کودک را رنگی می‌کند، باید از موارد استاندارد باشد، چون باعث مسمومیت کودک می‌شود.

■ اگر در ساخت اسباب‌بازی فنر به کار رفته است، باید در بدنه اسباب‌بازی جای داشته باشد؛ به طوری که اگر از جای خود در رفت، به دست و صورت کودک آسیب نرساند.

نکته



موارد ایمنی اسباب‌بازی کودکان برای گروه سنی مختلف با یکدیگر متفاوت است. کودکان زیر سه سال بنا بر مقتضیات این گروه سنی، اجسام را درون دهان قرار می‌دهند و ممکن است در اثر وجود قطعات کوچک در اسباب‌بازی و یا ایجاد قطعه کوچک در طول استفاده از آن، دچار انسداد مجرای تنفس شوند و جان خود را از دست بدهند.

فهرست
تهیه کنید



فعالیت ۶: در گروه‌های کلاسی در مورد نکات ایمنی انواع اسباب‌بازی‌ها فهرست و آرسی تهیه کنید و آن را در بازدید از مهدکودک به کار برید. نتیجه را در کلاس ارائه دهید.

کمک‌های اولیه مربوط به خفگی

استفاده از لقمه‌های غذایی بزرگ و جامد یا اسباب‌بازی ریز و کوچک، لغزیدن زیر آب داخل وان حمام یا استخر و یا گیر کردن داخل طناب‌کشی یا نوارهای پرده می‌تواند باعث خفگی کودک شود. کمک به موقع به کودک موجب نجات او می‌شود.

کمک‌های اولیه، در خفگی‌ها^۱ شامل موارد زیر است:

■ خارج کردن جسم خارجی از دهان و راه تنفسی

■ برقراری تنفس

فعالیت ۷: در گروه‌های کلاسی، روش‌های کمک‌های اولیه در خفگی کودکان در گروه‌های سنی مختلف را روی ماکت تمرین کنید.

تمرین کنید



فعالیت ۸: در گروه‌های کلاسی، در مورد انواع آسیب‌های مربوط به اسباب‌بازی‌ها و کمک‌های اولیه مربوط به آن از منابع معتبر علمی جست‌وجو کنید و نتیجه را در کلاس به صورت روزنامه دیواری ارائه دهید.

جست‌وجو
کنید



خود ارزیابی				
واحد یادگیری: کنترل ایمنی محیط بسته با همکاری مدیر مرحله: کنترل ایمنی وسایل و تجهیزات آموزشی و بازی				
این کاربرد برای ارزیابی مهارت‌های شما در واحد یادگیری کنترل ایمنی محیط بسته با همکاری مدیر تهیه شده است. در هر سؤال بیشترین امتیاز، سه و کمترین امتیاز یک است. بر این اساس خود را ارزیابی نمایید و به خود امتیاز دهید.				
ردیف	موارد			
۱	تا چه حد می‌توانید گزارشی از خطرات وسایل بازی غیراستاندارد در یک مرکز پیش از دبستان تهیه کنید؟			
۲	تا چه حد می‌توانید کمک‌های اولیه مربوط به خفگی کودک را در یک مرکز پیش از دبستان انجام دهید؟			
۳	تا چه حد می‌توانید ایمنی وسایل و تجهیزات آموزشی و بازی در محیط بسته را کنترل کنید؟			
۴	تا چه حد می‌توانید گزارشی از کنترل ایمنی وسایل و تجهیزات آموزشی و بازی در محیط بسته تهیه کنید؟			

تمرین کنید

- یک اسباب‌بازی مربوط به کودک زیر سه سال را مشاهده کنید و فهرستی از ویژگی‌های آن ارائه دهید.
- با توجه به نوع اسباب‌بازی غیر استاندارد نوع حادثه ایجاد شده برای کودک را مشخص کنید.

خطرات بازی با اسباب‌بازی غیراستاندارد	
اسباب‌بازی	آسیب / حادثه
مستهلك شده	
پیچ و مهره‌ای	
الکتریکی	
کیسه‌های پلاستیکی	
صدادار با صداهای بلند و گوش خراش	

- یک فهرست واری در مورد ایمنی اسباب‌بازی کودکان تهیه کنید.
- ارائه کمک‌های اولیه را به کودکی که در یک مهدکودک هنگام بازی با اسباب‌بازی غیراستاندارد دچار خفگی شده است، تمرین کنید.

ارزشیابی شایستگی کنترل ایمنی محیط بسته با همکاری مدیر

شرح کار:

تهیه فهرست واریسی از ایمنی فضای فیزیکی محیط بسته، بررسی محیط مراکز آموزشی و ارائه گزارش آن
تهیه فهرست واریسی از ایمنی سیم کشی و برق داخل ساختمان، بررسی محیط مراکز آموزشی و ارائه گزارش آن
تهیه فهرست واریسی از ایمنی سیستم گرمایشی و سرمایشی، بررسی محیط مراکز آموزشی و ارائه گزارش آن
تهیه فهرست واریسی از ایمنی وسایل و تجهیزات آموزشی و بازی، بررسی محیط مراکز آموزشی و ارائه گزارش آن

الگوی تهیه فهرست واریسی مناسب:

- ۱- موضوع آن مشخص باشد
- ۲- گروه سنی آن مشخص باشد.
- ۳- دارای راهنما باشد
- ۴- هر ماده آن متناسب با موضوع باشد
- ۵- هر ماده آن، یک رفتار قابل مشاهده را ارزشیابی کند.
- ۶- هر ماده آن به صورت یک جمله کوتاه آورده شود.

استاندارد عملکرد: کنترل ایمنی محیط بسته در مراکز پیش از دبستان بر اساس منابع علمی و آموزشی معتبر، آیین نامه ها و استانداردهای ایمنی وزارت بهداشت، درمان و آموزش پزشکی و سازمان بهزیستی کشور

شاخص ها:

کنترل ایمنی فضاهای فیزیکی محیط بسته (نور، حفاظ ها و پنجره ها، کف ساختمان، محل قرار گرفتن کلید و پریز، رنگ، پله ها و نرده های پله ها، کف پوش ها و ...)
کنترل ایمنی سیم کشی و برق داخل ساختمان (کلیدها، پریزها، سیم های رابط و ...)
کنترل ایمنی گرمایشی و سرمایشی (شوفاژ و بخاری)
کنترل ایمنی وسایل و تجهیزات آموزشی و بازی (جنس، اندازه، تناسب آن با سن و ...)

شرایط انجام کار و ابزار و تجهیزات: کنترل ایمنی محیط بسته مراکز پیش از دبستان با توجه به شرایط زیر:

مکان: مرکز آزمون

زمان: ۴۰ دقیقه

مواد و تجهیزات و ابزار: لوازم التحریر

استاندارد و سایر شرایط: منابع علمی و آموزشی معتبر و استانداردهای بهداشتی و ایمنی موجود در وزارت بهداشت و آیین نامه های سازمان بهزیستی

معیار شایستگی:

ردیف	مرحله کار	حداقل نمره قبولی از ۳	نمره هنرجو
۱	کنترل ایمنی فضای فیزیکی محیط بسته	۲	
۲	کنترل ایمنی سیم کشی و برق داخل ساختمان	۱	
۳	کنترل ایمنی سیستم گرمایشی و سرمایشی	۱	
۴	کنترل ایمنی وسایل و تجهیزات آموزشی و بازی	۲	
شایستگی های غیر فنی، ایمنی، بهداشت، توجهات زیست محیطی و نگرش: شایستگی های غیر فنی: مسئولیت پذیری و یادگیری ایمنی: رعایت استانداردهای ایمنی موجود در آیین نامه های مهدها - رعایت نکات ایمنی در به کارگیری ابزار و تجهیزات بهداشتی بهداشت: رعایت بهداشت و سالم سازی محیط توجهات زیست محیطی: به حداقل رساندن ضدمات زیست محیطی نگرش: اهمیت دادن به رعایت موارد ایمنی در محیط - احترام به محیط زیست			
میانگین نمرات			*

* حداقل میانگین نمرات هنرجو برای قبولی و کسب شایستگی، ۲ می باشد.