

پودمان مهارتی پنجم
طراحی داخلی (چیدمان) منزل
استاندارد هنر در خانه

رشته‌ی مدیریت و برنامه‌ریزی خانواده
شاخه‌ی کاردانش

فهرست مطالب پودمان طراحی داخلی (چیدمان) منزل

۴۳۵	هدف کلی
۴۳۶	مقدمه
۴۳۷	فهرست وسایل مورد نیاز
۴۳۹	واحد کار اول: آشنایی با اصول کلی زیباسازی داخل و اطراف منزل
۴۵۷	واحد کار دوم: نحوه قرارگیری وسایل
۴۸۴	پاسخ‌نامه‌های پیش‌آزمون‌ها
۴۸۵	پاسخ‌نامه‌های آزمون‌های پایانی نظری
۴۸۷	منابع

هدف کلی

توانایی به کارگیری اصول طراحی داخلی (چیدمان) وسایل در منزل

جدول زمان بندی

جمع	زمان آموزش عملی	زمان آموزش نظری
۱۰ ساعت	۵ ساعت	۵ ساعت

انسان از بدو خلقتش تا کنون همواره به دنبال مأوایی امن بوده است که بتواند آسایش او را فراهم کند. «خانه» اصلی‌ترین و امن‌ترین فضای زندگی اوست.

خانه جایی است برای استراحت، کار و بازی که باید زیبایی، راحتی، آسایش و کارایی را به همراه داشته باشد. هم‌چنین، می‌تواند و باید سلیقه و روحیات شما و دیگر اعضای خانواده‌تان را منعکس کند. رمز یک طراحی داخلی مطلوب در پاسخ‌گویی به کلیات این نیازهای گوناگون است که گاهی حتی در تضاد با یکدیگر قرار می‌گیرند. محلی که برای سکونت انتخاب می‌شود، باید پاسخ‌گوی کاربردهای مختلف افراد خانواده باشد.

در طراحی داخلی یک خانه، اولین قدم، آشنایی با فرهنگ و سلیقه‌ی افراد استفاده‌کننده از فضا که مبنای انتخاب سبک مناسب برای طراحی داخلی هر یک از فضاهاست. ابتدا باید آن چه را که در اختیار داریم در نظر بگیریم و به کاربرد فضا و بعد از آن به فرم (form) و سپس به ویژگی‌های معماری و کیفیت نور آن توجه کنیم. در برخی از موارد توجه به این امور ما را به سوی سبک خاصی از طراحی داخلی رهنمون می‌کند، اما گاهی اتفاقی که در اختیار ماست تنها یک جعبه‌ی خالی به شکل مکعب مستطیل است که هیچ ایده‌ای را به ذهن ما نمی‌آورد و همه‌ی کار را به عهده‌ی ما می‌گذارد. چنان‌که می‌دانیم رنگ و طرح می‌تواند حالت فضای اتاقی را به کلی دگرگون سازد و فضایی متفاوت ایجاد کند.

مؤلف

فهرست وسایل و تجهیزات مورد نیاز

- میز نور
- نور موضعی (چراغ مطالعه)
- مقوای ماکت
- خط کش - گونیا
- پرگار
- کاتر مخصوص مقوای ماکت (ساده - گردبر)
- طلق پلکسی گلاس (جای گزین شیشه)
- چسب (چوب - پاتکس و ...)
- وسایل تزینی برای تکمیل چیدمان دکور
- (درختچه - فضای سبز مصنوعی و ...)
- میز ۷۰*۱۰۰ سانتی متر (برای گذاشتن ماکت و نصب آن)
- تخته‌ی سه لایه (برای ساخت دکور)
- کمان اره و تیغ اره
- چسب چوب
- میخ ریز
- افشانه‌ی رنگ (اسپری)
- رنگ پلاستیک یا گواش
- قلم‌مو
- پالت
- پارچه تمیز
- دستگاه اسلاید
- دستگاه اوپک
- بلوفوم (با ضخامت‌های مختلف)

واحد کار اول

اصول کلی زیباسازی داخل و اطراف منزل



هدف‌های رفتاری

انتظار می‌رود هنرجو پس از گذراندن این واحد کار، بتواند به هدف‌های زیر دست یابد:

- ۱- فضاهای مختلف خانه را نام ببرد.
- ۲- اصول و کاربردهای کلی را در یک فضا به کار گیرد.
- ۳- انواع پوشش‌های خانگی را نام ببرد و توضیح دهد.
- ۴- تأثیر رنگ در طراحی را شرح دهد.
- ۵- رنگ را در طراحی فضاهای مختلف منزل (اتاق خواب - هال - اتاق نشیمن - آشپزخانه و...) فاصله صحیح به کار گیرد.
- ۶- عوامل مهم ایجاد نور در نورپردازی‌ها را نام ببرد و توضیح دهد.
- ۷- تأثیر نورپردازی بر روی گیاهان خانگی را شرح دهد.
- ۸- اصول کلی زیبا سازی فضاهای داخل و اطراف منزل را توضیح دهد.

۱- کدام یک از موارد ذیل جزو پوشش فضاهای خانگی محسوب نمی شود؟

الف) رنگ ب) کاشی کاری ج) شیشه های رنگی د) کاغذ دیواری

۲- کدام مورد جزو سبک های کلی طراحی داخلی دکوراسیون نیست؟

الف) سنتی / مدرن ب) کلاسیک / غیر کلاسیک

ج) شهری / روستایی د) رسمی / غیر رسمی

۳- رنگ چه تأثیری بر نور و دکوراسیون داخلی دارد؟

الف) تأثیر مستقیم دارد

ب) رابطه مستقیمی با نور دارد.

ج) تأثیری بر روی دکوراسیون داخلی ندارد

د) نه تنها بر دکوراسیون داخلی تأثیر دارد. بدون نور رنگ وجود خارجی نخواهد داشت.

۴- نور چه تأثیری بر روی دکوراسیون داخلی دارد؟

الف) تأثیر مستقیم دارد.

ب) تأثیر ندارد.

ج) بستگی به نوع چیدمان در دکوراسیون داخلی دارد.

د) حتی در بهترین طراحی ها اگر نور مناسب نباشد. زیبایی چندانی نخواهد بود. پس تأثیر مستقیم دارد.

۵- مهم ترین عامل مؤثر در طراحی چیدمان چیست؟

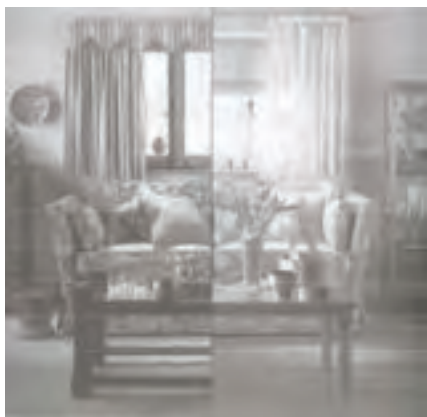
الف) رنگ آمیزی ب) کف پوش ها

ج) نورپردازی د) پرده و مبلمان

دکوری مناسب و غیر آن‌ها) راحت تر و بهتر صورت می‌گیرد. ما نیز قصد داریم با معرفی هر یک از فضاهای خانه به صورت جداگانه و با توجه به تعاریف و کاربردهای عام آن در خانه، هر یک از این فضایی را از چند دیدگاه مورد بررسی قرار دهیم و در پایان پیشنهادهای لازم را در خصوص آن مطرح کنیم:

۱-۲ اصول و کاربرد کلی یک فضا

هر فضایی از خانه از نظر طراحی دارای اصول و قوانین خاص خود است، که برخی از آن‌ها، پایدار و در هر مکانی قابل اجرا هستند. بنابراین، مرحله‌ی اول، دقت نسبت به تناسب فضا و ویژگی معماری آن است و هدف از این کار، در واقع شناخت ساختار اصلی و توجه به کاربردهای مهم آن فضا است.



۱-۲-۱ نورپردازی‌ها

نورپردازی یکی از مهم‌ترین عوامل تاثیرگذار بر طراحی داخلی یک فضا است. نورپردازی به لحاظ کارایی به انواع مختلف تقسیم می‌شود و هر یک برای انجام کاری مخصوص مناسب است.

هنگامی که وارد فضایی جدید می‌شوید و آن محیط در نظر تان زیبا جلوه می‌کند، نخستین سؤالی که به ذهن شما خطور می‌کند این است که طراح و دکوراتور این فضا کیست؟ و پس از آن در ذهن، هنر و سلیقه‌ی او را تحسین می‌کنید. ولی مطلبی که باید مدنظر قرار گیرد این است: آن چه در یک فضا توجه ما را به خود جلب کرده، مجموعه‌ای از عناصر اساسی بصری است که اگر به درستی ترکیب یافته باشد، خوشایند و با مفهوم جلوه می‌کند و نمودی از زیباشناسی خواهد بود.

بنابراین، عناصر و کیفیات هنری و چگونگی سازمان دادن عناصر بصری و روش‌های فنی برای کنار هم قراردادن آن‌ها از مقوله‌های مهم زیباشناسی هستند.

۱-۱ شناسایی فضاهای خانگی

فضاهای خانگی، فضاهایی هستند که ما در آن‌ها زندگی می‌کنیم و کاملاً در اختیار ما هستند. و مجموعه‌ی فضاهای داخلی و خارجی را شامل می‌شود. فضاهای داخلی عبارت‌اند از راهروها، هال، اتاق نشیمن، پذیرایی، آشپزخانه، اتاق خواب‌ها، دست‌شویی، حمام و... فضاهای خارجی عبارت‌اند از ورودی، باغچه، پارکینگ و...

به طور کلی قبل از شروع طراحی داخلی هر فضا از جمله فضاهای خانگی، مهم‌ترین مسئله، بررسی و ارزیابی مکان موجود است.

با شناخت کامل هر یک از فضاهای خانه، اقدام به هر کاری (مثل تغییر دکوراسیون، بازسازی، انتخاب لوازم

۲-۲-۱ رنگ

مهم‌ترین مقتضیات طراح در روند طراحی داخلی است.

رنگ از جمله عناصر مهم طراحی داخلی است، که در همه‌ی سطوح (محیط، لوازم و هر جا که بنگرید) حضور دارد. هر رنگ خصوصیات خود را دارد و بر محیط و لوازم موجود در آن تأثیرات گوناگونی می‌گذارد.

۱-۳-۱ پوشش دیوارها و سقف

پوشش دیوارها به دو دلیل در طراحی داخلی از اهمیت برخوردار است:

الف) پس زمینه‌ای برای لوازم دکوراسیون محسوب می‌شود، با انتخاب پس زمینه‌ی مناسب، زیبایی و مدل لوازم دکوراسیون تحت تأثیر قرار می‌گیرد و هدف مورد نظر به دست می‌آید.

ب) با توجه به این که پوشش دیوارها وسیع‌ترین بخش فضای یک اتاق را تشکیل می‌دهد، طبیعی است که به طرق مختلف بر محیط اطراف خود تأثیر می‌گذارد.

پوشش‌های رایج برای دیوارها عبارت‌اند از:

الف) رنگ (ب) کاغذدیواری (ج) کاشی علاوه بر این‌ها از مصالح دیگری مانند آجر، سنگ، چوب و پلاستیک نیز برای پوشش دیوارها استفاده می‌کنند. سابقاً در کشورهای اروپایی دیوارها را با پارچه نیز می‌پوشاندند ولی امروزه رواج چندانی ندارد.

۱-۳-۱-۱ رنگ

رایج‌ترین پوشش برای دیوار داخلی فضاهای خانه رنگ است.

رنگ‌ها از دو بعد بررسی می‌شوند:

الف) مشخصات فیزیکی

ب) مشخصات شیمیایی

۱-۲-۳ سبک‌های طراحی

رایج‌ترین سبک‌های طراحی عبارت‌اند از:

- سنتی، مدرن، شهری، روستایی، رسمی و غیررسمی.

هنر طراحی داخلی (دکوراسیون) در این است که با تسلط و درایت، سبک‌های مختلف را به گونه‌ای با هم ترکیب کند که صدمه‌ای به دیگری وارد نشود و نتیجه‌ی مطلوب به دست آید.



۱-۳ انواع پوشش فضاهای خانگی

انتخاب نوع پوشش نهایی فضاهای داخلی پس از اتمام مراحل ساختاری صورت می‌گیرد و به اجرا در می‌آید. بهره‌گیری از تأثیرات بصری فراوان در فضا از

۱. decorateur متخصصی است که کارهای مربوط به طراحی داخلی را انجام می‌دهد.

رنگ‌ها در فروشگاه‌ها معمولاً به لحاظ شیمیایی با دو نوع فرمول عرضه می‌شوند:

الف) رنگ‌های روغنی

ب) رنگ‌های پلاستیکی

در رنگ‌های روغنی، از انواع حلال‌ها (تینر، نفت و...) استفاده می‌شود، درحالی که رنگ‌های پلاستیکی در آب حل می‌شوند.

بنابراین اگر دستتان به رنگ پلاستیکی آغشته شود، مشکلی نخواهید داشت ولی برای پاک کردن رنگ روغنی نفت یا تینر لازم است. رنگ آمیزی با رنگ پلاستیکی به مراتب راحت‌تر از رنگ‌روغنی است.

رنگ پلاستیکی در مجاورت با هوا بسیار سریع خشک می‌شود و بوی زیادی را در فضا متصاعد نمی‌کند. در حالی که رنگ روغنی برای خشک شدن به زمان بیش‌تری نیاز دارد، در نتیجه انجام کار با آن طولانی‌تر خواهد بود.

رنگ پلاستیکی قابل شست‌وشو نیستند. یعنی اگر لکه‌ای بر روی دیواری که با رنگ پلاستیکی پوشیده شده است، مالیده شود، امکان تمیز کردن آن با دستمال ندارد، زیرا در این صورت خود رنگ نیز از بین خواهد رفت. این مسئله از جمله عیوب اساسی رنگ‌های پلاستیکی است.

بنابراین، برای هر مکانی نمی‌توان از آن استفاده کرد، ولی رنگ‌های روغنی قابل شست‌وشویند و لکه به راحتی از روی آن‌ها برداشته می‌شود. در ضمن رنگ‌های پلاستیکی از رنگ‌های روغنی به لحاظ قیمت ارزان‌تر است. رنگ‌های روغنی به دو نوع مات و براق

تقسیم می‌شوند.

رنگ براق به جهت سطح صیقلی‌شان بسیار راحت‌تر تمیز می‌شود و نور را بیش‌تر منعکس می‌کند. از این رنگ‌ها بیش‌تر برای پوشش دیوارهای فضای دست‌شویی، توالت، حمام، کابینت‌های آشپزخانه و مکان‌هایی از این قبیل که نیاز به تمیز کردن مداوم دارند، استفاده می‌شود. رنگ مات بیش‌تر برای پوشش دیوار فضای نشیمن، اتاق‌ها و اتاق غذاخوری به کار می‌رود. این رنگ نیز شست‌وشو پذیراست ولی به راحتی رنگ براق، لکه‌از روی آن پاک نمی‌شود. به همین منظور برای آن که سطح دیوارها (مربوط به اتاق خواب، نشیمن و غذاخوری) نیز بهتر و سریع‌تر شسته شوند، نقاشان ساختمان معمولاً از ترکیب رنگ روغنی مات و براق استفاده می‌کنند.



پس این ترکیب رابطه‌ی مستقیمی با کاربرد فضا دارد. برای پوشش سقف فضاهای اصلی خانه به جز سرویس بهداشتی و آشپزخانه، اغلب از رنگ‌های پلاستیکی استفاده می‌کنند، زیرا شست‌وشوی سقف به سبب وضعیت قرارگیری‌اش در محیط، امکان ندارد. پیش از رنگ آمیزی سطوح یاد شده، مراحل زیرسازی

کاغذ دیواری‌ها امروزه قابل شست و شو نیز هستند و به راحتی با دستمال مرطوب تمیز می‌شوند. به این ترتیب شاید بهتر باشد نام این محصول را از کاغذ دیواری به پوشش دیوار تغییر دهیم.



پوشش‌های طرح‌دار دیواری، به تدریج جای‌گزین رنگ‌های ساختمان می‌شوند. استفاده از کاغذ دیواری امکان به کارگیری خلاقیت و ابتکار بیش‌تری را در اختیار دکوراتور و (طراح دکور داخلی) می‌گذارد و این امکان را برای صاحب خانه فراهم می‌آورد که به جای طرح‌های ساده و محدود قابل اجرا با رنگ، دامنه‌ی وسیعی از طرح‌ها و حتی بافت‌های گوناگون را، بنا به سلیقه‌ی خود، برای هر یک از فضاهای منزل انتخاب کند.

مثلاً می‌توانیم برای اتاق نشیمن از انواع کاغذ دیواری‌های افت‌دار ساخته شده از الیاف گیاهی و برای اتاق کودک از کاغذ دیواری‌هایی با طرح‌های کارتونی یا تصاویر حیوانات، دلفک، ماشین و صدها طرح جالب توجه کودکان استفاده کنیم.



شامل بتونه کاری، سمباده کشی و غیر آن‌ها هست. انجام این کارها برای آماده‌سازی بستری صاف و یکدست برای رنگ‌آمیزی است که با توجه به نوع رنگ انتخاب زیرسازی و مواد آن متفاوت است، یعنی بتونه‌ی رنگ روغن با پلاستیک فرق می‌کند.

نکته!

اتاق بچه‌ها نسبت به سایر فضاها با توجه به شرایط نسبی آن‌ها احتمال لکه‌دار و کثیف شدن سریع سطوح آن، بیش‌تر است، از این رو برای انتخاب پوشش برای سطوح اتاق بچه اعم از دیوارها، لوازم دکوراسیون و حتی کف، به قابل شست‌و‌شو بودن آن توجه داشته باشید.

۱-۲-۳-۱ کاغذ دیواری

کاغذ دیواری یکی از متنوع‌ترین و آسان‌ترین روش‌ها برای پوشش دیوارهاست. کاغذ دیواری پس از دهه‌ی هفتاد قرن بیستم که سال‌های طلایی رواج خود را طی می‌کرد ناگهان فراموش شد. پس از این دوران کاغذ دیواری به یک پوشش ارزان قیمت تبدیل شد که تنها توسط طبقه‌ی کم‌بضاعت یا مهمان سراهای ارزان قیمت برای پوشاندن دیوارهای بدساخت یا ناقص از آن استفاده می‌کردند.

کاغذ دیواری امروزه از موادی متنوع مانند پارچه‌ها، الیاف گیاهی، براده‌های چوبی و فلزی تهیه می‌شود، در حالی که وجود آستری از پارچه‌ی پی‌وی سی دوام آن را بیش‌تر می‌کند.

۱-۳-۱-۳ کاشی و سرامیک

کاشی و سرامیک دارای ویژگی‌هایی است که هنرمندان ایرانی از دیرباز در بناهای تاریخی و مذهبی به صورت معرق کاری در پوشش گنبدها و کتیبه‌ها به آن توجه داشته، از آن در تزیینات معماری استفاده کرده‌اند و همواره زینت بخش این اماکن و فضاها بوده است و به دلیل ماندگاری، عمر طولانی، دوام و شفافیت رنگ‌ها و تلالؤی آن مورد توجه هنرمندان و سفارش دهندگان قرار گرفته است. امروزه از کاشی و سرامیک در بسیاری از پوشش‌ها و فضاها داخلی منازل از جمله آشپزخانه‌ها، حمام‌ها، استخرها، تابلوهای دیواری و غیر این‌ها استفاده می‌شود. کار با موزاییک و کاشی تزیینی که سال‌های بسیاری از قدمت آن می‌گذرد، در سرتاسر جهان از سوی علاقه‌مندان تازه کار و حرفه‌ای، با استقبال فراوانی روبه‌رو شده است.

قرن‌هاست که از موزاییک برای طراحی داخلی و معماری برای پوشش کف، دیوارها و حتی پوشش سقف استفاده شده است.

۱-۳-۲ کف پوش

(در واحد کار دوم به طور مفصل راجع به آن سخن خواهیم گفت)

۱-۴ رنگ در دکوراسیون داخلی

اولین مرحله در طراحی دکوراسیون اصولی و موفق یک فضا، پیش از اقدامات عملی و پس از بررسی فضای موجود از نظرهای گوناگون، شناخت عناصر پایه‌ای

طراحی داخلی است. این عناصر از جمله ابزار مهم این پروژه‌ی عملی محسوب می‌شود.

عناصر اصلی طراحی دکور، که در این پودمان به آن خواهیم پرداخت، عبارت انداز رنگ، نور، بافت و طرح. رنگ از مهم‌ترین و مؤثرترین عناصر در فضا سازی است. رنگ به فضا هویتی ویژه می‌بخشد. به گونه‌ای که دو فضا با دو رنگ آمیزی متفاوت اما یک‌سان در سایر عناصر تأثیرات و پیام‌های مختلفی را به بیننده القا می‌کنند.

۱-۴-۱ به کارگیری صحیح رنگ در دکوراسیون

داخلی

برای استفاده از رنگ در اتاق، تقریباً از هر وسیله می‌توان استفاده کرد. با تعویض پارچه‌ی رویه‌ی مبلمان یا رنگ‌های گرم و اضافه کردن تزیینات کوچکی به اتاق، می‌توان به جای تعویض وسایل یا بازسازی و تعویض رنگ اتاق، با اضافه کردن چندین وسیله، فضای اتاق را کاملاً متفاوت از آنچه قبلاً بوده است، تغییر داد، ضمن این که رنگ‌های اتاق نیز با یکدیگر هم‌خوانی داشته باشند.

علاوه بر آن، هر اتاق باید با اتاق دیگر رابطه‌ی رنگی برقرار کند. در واقع پالت رنگی که برای هر وسیله در هر اتاق استفاده می‌کنیم، باید در یک نگاه به کل خانه، با یکدیگر هماهنگ باشد. یعنی انتخاب رنگ‌های دل‌خواه با ویژگی‌های مشخص در هر اتاق، به طوری که هر رنگ با دیگری ارتباطی خاص برقرار می‌کند. البته، با توجه به تفاوت سلیقه‌ها رنگ فضاهای اختصاصی افراد را باید بدون رعایت هماهنگی بین آن‌ها در نظر گرفت.



۲-۴-۱ هماهنگی رنگ‌ها در تزیین باغچه

به‌طوریکه می‌دانید رنگ‌های اصلی عبارت‌اند از زرد، قرمز، آبی و از ترکیب این سه رنگ و دو رنگ سفید و سیاه، رنگ‌های دیگری که در طبیعت است، به‌وجود می‌آیند. رنگ سفید، از نظر علمی جزو رنگ‌ها به حساب نمی‌آید بلکه اختلاطی از تمام رنگ‌هاست. در گلکاری رنگ سفید بسیار اهمیت دارد. همین‌طور رنگ سیاه که آن هم جزو رنگ‌ها نیست، زیرا نتیجه‌ی فقدان روشنایی و رنگ‌های مختلف است.

در گلکاری هم به‌طوری که می‌دانید رنگ سیاه تاکنون دیده نشده و گل‌هایی که بنام سیاه معروف‌اند، دارای رنگ بنفش یا قرمز بسیار تیره و سیر است. گل‌ها در میان انواع رنگ‌ها بیش‌تر قرمز و سفیدند. گل‌های به رنگ زرد کم‌تر از دو رنگ دیگر دیده می‌شوند و از میان گل‌های به رنگ آبی نسبت به سایر رنگ‌ها کم‌مصرف‌ترند.

گاهی در فضای گلکاری، گل‌هایی را می‌کارند که دارای رنگ‌های اصلی است و بین آن‌ها رنگ‌های ترکیبی دیده نمی‌شود، اگر بدون توجه رنگ‌ها را کنار یکدیگر قرار دهیم، در بیش‌تر موارد مناظر زشت و نازیبایی را

به‌وجود می‌آورد. درحالی که نزدیکی رنگ قرمز و زرد زیباست. مانند بگونهای تکمه زرد با قرمز، یا شمعدانی اژدر قرمز با گل کفشک زرد یا لاله‌ی قرمز و زرد. رنگ قرمز و آبی نیز در کنار هم بنظر نامطبوع است. مانند لوبلیای آبی با شمعدانی قرمز یا لاله‌ی قرمز. ولی رنگ زرد و آبی با هم متناسب است. مانند گل مخلصه^۱ زرد و لوبلیای آبی یا بنفشه‌های فرنگی زرد و آبی. رنگ سفید با همه‌ی رنگ‌ها تناسب دارد و آنها را جاندار نشان می‌دهد و به چشم بیننده نشاط می‌بخشد. به‌طور کلی رنگ‌های تیره و کدر روح و روان آدمی را افسرده و محزون می‌سازد، در حالی که رنگ‌های روشن و ملایم بیش‌تر تولید شادمانی می‌کند. بنابراین، در محوطه‌ی گل‌های کاشته شده بارنگ تیره، بهتر است که بین آنها از گل‌های با رنگ روشن استفاده شود تا بخوبی جلب نظر کند. همان‌گونه که کاشتن یک محوطه از گل‌های پر رنگ و تیره خوب نیست، پر کردن یک فضا از رنگ‌های روشن مخلوط با هم نیز مطلوب نیست.

توده‌ای گل از یک نوع و بارنگ تیره چندان جالب توجه نیست، ولی اگر به‌طور مثال گل‌های آن از گل میمونی زرد یا بگونهای صورتی باشد، جلوه‌ی خوبی خواهد داشت. با آن که رنگ سرخ، رنگ زنده و گرمی است، یک توده گل سرخ رنگ، به‌ویژه اگر رنگ آنها سیر باشد، چشم‌ها را خسته می‌کند، (مانند یک تپه گل از شمعدانی‌های سرخ) در حالی که اگر به آن رنگ دیگری اضافه کنند، منظره‌ای بسیار عالی خواهد داشت.



۵-۱ نورپردازی گیاهان خانگی

گیاهان خانگی با نورپردازی صحیح، در شب سایه‌هایی طبیعی ایجاد می‌کنند و وجود آن‌ها طراوت و انرژی خاصی به اتاق می‌دهد. قراردادن آن‌ها در اطراف مبلمان، معنی و مفهوم ویژه‌ای به فضاهای خالی می‌دهد. گیاهان می‌توانند نقش پارتیشن^۱ و جداکننده‌ی فضاهای L مانند را داشته باشند.

اگر استفاده از درختچه‌های بزرگ در منزل مشکل‌ساز است، می‌توانید از گیاهان و درختچه‌های کوچک‌تر استفاده کنید. برای مثال، قرار دادن درختچه‌های نخل پشت کاناپه و نزدیک میز تحریر می‌تواند دوگروه وسیله‌ی نشیمن را از هم جدا کند.

۶-۱ آشنایی با اصول ایجاد فضای مناسب

برای قسمت‌های مختلف منزل

۱-۶-۱ ایجاد فضای مناسب برای ورودی

خانه

ورودی هر خانه، اولین برداشت بیننده را نسبت به منزل رقم می‌زند. از این رو جذاب بودن و زیبایی ظاهری آن بسیاری اهمیت دارد. از سوی دیگر، ورودی خانه محل رفت و آمد اعضای خانواده است. بنابراین، لازم است وسایلی برای پاسخ‌گویی به نیازهای خانواده نیز در آن گنجانده شود. مثلاً وجود آئینه و جالباسی و جاکفشی در ورودی الزامی است. چنان‌چه ممکن باشد جای چتر و کلاه و... نیز باید در نظر گرفته شود. شاید بیش‌ترین تأثیر در نمای ظاهری ورودی را بتوان

۱. دیوارهای نازک و فیبر مانند در ارتفاع‌های گوناگون Partition

رنگ آن دانست. ترکیب‌های رنگی روشن و خنثی اغلب بهترین انتخاب برای ورودی هستند.



۲-۶-۱ هال

اگر بخواهیم تمامی فضاهای خانه را به ترتیب ورود بررسی کنیم، ممکن است مکان‌هایی در این میان مطرح شوند که در برخی از خانه‌ها یا آپارتمان‌ها به لحاظ محدودیت در وسعت و همچنین نوع طراحی، حذف شده باشند، ولی در یک نقشه‌ی صحیح و مناسب برای مکان مسکونی بدون هیچ یک از محدودیت‌های فوق، هنگامی که از در ورودی به داخل اتاق وارد می‌شویم، در پاگردی قرار می‌گیریم که گوشه‌ای از آن احتمالاً، به کمدی برای جای دادن لباس‌ها و کفش‌های بیرون از خانه اختصاص داده شده است. این فضا، ورودی خانه نام دارد. پس از گذشتن از این محیط، وارد فضای محدودی به نام هال ساختمان می‌شویم.

محیط هال به طور کلی پل ارتباطی میان بسیاری از فضاهای خانه و از همه مهم تر ورودی ساختمان به فضاهای دیگر داخلی است.

در فرهنگ ما کلمه‌ی هال به فضایی با کاربرد اتاق نشیمن، که معمولاً در نزدیکی ورودی خانه و

آشپزخانه است، اطلاق می‌شود.

البته این کاربرد بستگی به وسعت آن دارد، یعنی اگر فضای هال خانه ای به قدری کوچک باشد که تنها نقش گذرگاه را ایفا کند، دیگر به جای اتاق نشیمن از آن نمی‌توان استفاده کرد (در فصل آینده، در مورد نحوه‌ی مبلمان و نورپردازی فضای هال، سخن خواهیم گفت).

۳-۶-۱ اتاق نشیمن و پذیرایی

اتاق نشیمن برای بیش تر ما محل جمع شدن در خانه است و البته در آپارتمان‌های کوچک تر، مکان پذیرایی از مهمان‌ها و دوستان نیز هست. به همین دلیل، این جا عمومی ترین اتاق و فضای خانه است و به عبارت دیگر، اتاقی است که حداکثر تزیینات در آن انجام می‌شود.

در ارتباط با نور و نورپردازی اتاق نشیمن، در اکثر موارد، بیش ترین نور ممکن را دریافت می‌کند و دارای پنجره‌هایی است که اغلب به فضایی بازگشوده می‌شود. کف پوش مناسب برای سطح نشیمن می‌باید از جنس بسیار مرغوب انتخاب شود و رنگ دیوارها به گونه‌ای باشد که بر گرمای محیط بیفزاید و آن را دوستانه تر جلوه دهد.

در این فضا می‌توان مجموعه ای از رنگ‌های متفاوت را قرارداد. البته این رنگ‌ها نیز باید با یکدیگر هم‌نشینی مناسب داشته باشند.

یک شومینه با طرح قدیمی و سنتی یا مدرن (بستگی به سبک طراحی داخلی دارد) می‌تواند به زیبایی این فضا کمک کند.

اگر اتاق خواب کوچک است باید از وسایل چندکاره استفاده کرد تا از فضا حداکثر بهره برده شود.



۵-۶-۱ آشپزخانه

امروزه آشپزخانه بیش از گذشته کارآمد شده و بخش مهمی از خانه تلقی می شود. این اتاق دیگر تنها مکانی برای فراهم آوردن غذا نیست. حتی آشپزخانه‌هایی که بزرگ‌ترند، به مرکز خانه تبدیل شده‌اند و خانواده برای گفت‌گو در آن جمع می‌شوند، از دوستان خود در آن جا پذیرایی می‌کنند، تکالیف‌شان را انجام می‌دهند و غذا می‌خورند.

آشپزخانه محیطی خودمانی، ساده و صمیمی است، اما از آن جا که زمان زیادی را در آن جا سپری می‌کنیم، دوست داریم تا حد امکان جلوه‌ی آن دل‌نشین و جذاب باشد. مهم‌ترین نکته در آشپزخانه، آن است که کابینت و فضاهای جادار دیگری برای نگه‌داری وسایل و مواد غذایی داشته باشد تا نمای آن آشفته و در هم ریخته به نظر نرسد.

به این ترتیب، برای نگه‌داری لوازم مفید و زیبا خواهیم داشت. امکانات بیش‌تری در آشپزخانه خواهیم داشت.

جلوه‌ی شومینه جذاب و دل‌نشین است، حتی در بهار و تابستان که از آن استفاده نمی‌شود و می‌توان آن را با اشیای مختلفی تزیین کرد.

تلویزیون و رایانه معمولاً در فضای اتاق نشیمن جای می‌گیرند.



۴-۶-۱ اتاق خواب

اتاق خواب از جمله مکان‌هایی در خانه است که شخص دوست دارد در آن از فشارهای کار روزانه‌ی خود دور شود و کاملاً استراحت کند.

وجود اتاق خوابی که از استراحت کردن در آن لذت می‌برید، کمک می‌کند که هر صبح احساس طراوت کنید و تا شامگاه سرحال باشید.

برای شروع می‌توان این آرامش را با رنگ‌های ملایم و سایه‌های آرامش‌بخش پدید آورد. تخت خواب را با رویه‌ای از کتان زیبامناسب است با مجموعه‌ای از اثاثیه‌ی زیبا و راحت در فضای اتاق، آباژورهای ساده و تابلوهای زیبا.

نظم اتاق خواب بسیار ضروری است. از این رو باید وسیله و جای کافی برای لوازم اضافی فراهم آورد (مانند کمد یا صندوقچه یا کاناپه‌ای که کف آن گنجه باشد)



۶-۶-۱ سرویس‌های بهداشتی و حمام

سرویس بهداشتی را باید یکی از فضاهایی دانست که اغلب ما بدون هیچ توجهی به نوع طراحی و چیدمان اجزای مهمی مانند دوش، وان، دست‌شویی، آینه و کاسه توالت، به سادگی از آن می‌گذریم و تنها به وجود چنین عناصری در داخل آن، بدون در نظر گرفتن رفاه و سادگی کاربرد، اکتفا می‌کنیم.

حال آن‌که این فضا نیز همانند سایر فضاهای خانه اهمیت دارد و رعایت نکات فنی طراحی در آن می‌تواند موجب آسایش بیش‌تر ساکنان شود. توجه نکردن به این نکات نیز مشکلات پیچیده‌ای را گریبان‌گیر آنان خواهد ساخت.

پنجره و امکان ارتباط مستقیم با هوای آزاد در چنین مکانی در اولویت است، اما اگر امکان ندارد حتماً باید از هواکش الکتریکی مناسب، که به هوای آزاد مرتبط است، استفاده کرد.

غالباً هواکش‌های الکتریکی، که با دقت انتخاب نمی‌شوند، تناسبی با فضای سرویس بهداشتی ندارد و به همین دلیل بوی نامطبوع همواره ساکنان خانه را آزار می‌دهد (مشاوره با کارشناس تأسیسات در زمان خرید بسیار ضروری است). مجاری فاضلاب باید مجهز به

سیفون باشند تا از متصاعد شدن بوی نامطبوع جلوگیری کنند. توالت فرنگی و ایرانی هر دو باید مجهز به فلاش تانک باشند. برای آسایش بیش‌تر بهتر است تا حد امکان از دو سینک دست‌شویی در هر سرویس استفاده شود. جاسازی کاسه‌ی دست‌شویی در داخل یک پایه‌ی سنگی علاوه بر زیبایی و دوام بیش‌تر، امکان دسترسی به سطح وسیع‌تری را نیز برای تکیه‌گاه، فراهم می‌آورد. در سرویس‌های بهداشتی آینه باید ابعاد مناسب داشته باشد.

قرار دادن دوش در زاویه‌ای که دو ضلع دیگرش را تیغه‌ای جداکننده تشکیل می‌دهد، بهترین مکان قرارگیری دوش در حمام است. ضلع باز این فضا را می‌توان با دری شیشه‌ای یا پرده‌ی پلاستیکی مناسبی پوشاند. لازم به یادآوری است که استفاده از زیردوشی از جاری شدن آب در سطح سرویس بهداشتی جلوگیری می‌کنند و علاوه بر آن، از نظر بهداشتی نیز می‌توان آن را شست و شو و تمیز کرد.

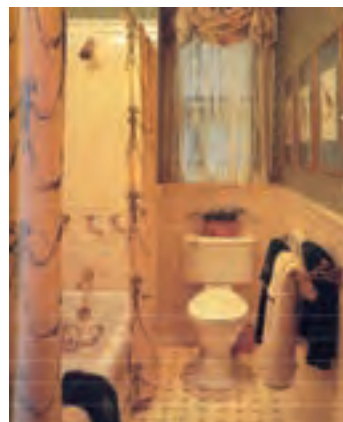
وان یکی از المان‌های^۱ رفاهی سرویس بهداشتی محسوب می‌شود، که با استراحت در داخل آب گرم آن می‌توان از استرس و خستگی کار روزانه کاست. امروزه استفاده از وان‌های جکوزی، که با کمک مخلوطی از آب و اکسیژن با فشار زیاد، امکان ماساژ و افزایش جریان خون را میسر می‌سازد، متداول شده است. اما به دلیل قیمت بالای آن هنوز خانواده‌های بسیاری هستند که وان‌های معمولی را ترجیح می‌دهند.

۱. موکت یا پارکت (از انواع کف پوش ها) که دارای طبع گرمی هستند برای پوشش کف اتاق بچه ها بسیار مناسب اند.

۲. هنگامی که در مرحله ی تصمیم گیری برای پوشش دیوارها و کف یک فضا هستید، در نظر داشته باشید که در آن محیط تا چه میزان رفت و آمد وجود دارد و اصولاً کاربرد اصلی آن چیست؟

۳. بهترین پوشش برای دیوار راه پله های آپارتمان ها، سنگ است. زیرا سنگ در مقابل صدمات ناشی از برخورد لوازم خانه به هم و نیز اسباب کشی با دیوار مقاومت بیشتری دارد و در ضمن قابل شست و شو است.

۴. اگر می خواهید چندین طرح را در یک فضا با هم ترکیب کنید، صرف نظر از سبک آن ها، به یاد داشته باشید که آن ها از نظر رنگ باید با هم وجه مشترک یا به طور کلی رابطه ی نزدیک داشته باشند.



از آن جا که این وان ها ارتفاعی حدود ۶۰ سانتی متر دارند و رفتن به داخل آن برای اطفال و افراد سالمند به راحتی امکان پذیر نیست، می توان با ایجاد دو یا سه عدد پله ی کوتاه این مشکل را حل کرد. همچنین در امتداد پله ها و وان، ساختن سکویی برای قراردادن اشیا و وسایل متفرقه، بسیار مناسب است. کابینت بندی فضای خالی زیر دست شویی، امکان قرار دادن وسایلی نظیر حوله، شامپو، صابون و مواد شوینده را فراهم می آورد. در این صورت حتماً به ضد آب بودن جنسی که برای ساخت کابینت استفاده می شود، توجه داشته باشید.

- فضاهای خانگی، فضاهایی هستند که ما در آن‌ها زندگی می‌کنیم و کاملاً در اختیار ما هستند. شامل فضاهای داخلی (راهروها، هال، اتاق نشیمن، پذیرایی، آشپزخانه، اتاق خواب، دستشویی و حمام) و فضاهای خارجی (ورودی، باغچه، پارکینگ و ...) می‌شوند.
- نور، رنگ و سبک طراحی از مهم‌ترین عوامل تأثیرگذار بر طراحی داخلی یک فضا است.
- پوشش‌های رایج برای دیوارها و سقف عبارت‌اند از رنگ، کاغذدیواری، کاشی و سرامیک و کف پوش برای کف
- ترکیب‌های رنگی روشن و خنثی بهترین انتخاب برای ورودی خانه‌اند.
- فضای هال پل ارتباطی بسیاری از فضاهای خانه و از همه مهم‌تر ورودی ساختمان به فضاهای دیگر داخلی است.
- عمومی‌ترین اتاق و فضای خانه که حداکثر تزیینات در آن انجام می‌شود، اتاق نشیمن (پذیرایی) است.
- مهم‌ترین نکته در آشپزخانه، آن است که کابینت و فضاهای جادار دیگری برای نگه داری وسایل و مواد غذایی داشته باشد.

۱- مهم‌ترین عامل مؤثر در طراحی داخلی چیست؟

الف) رنگ‌آمیزی ب) کف‌پوش‌ها ج) نورپردازی د) پرده و مبلمان

۲- چرا پوشش دیوارها در طراحی داخلی، از اهمیت خاصی برخوردار است؟

الف) پس زمینه‌ای برای دکوراسیون محسوب می‌شود و بر روی محیط تأثیر به‌سزایی دارد و در زیبا ساختن چیدمان مؤثر است.

ب) عیوب دیوارها را مرتفع می‌سازد.

ج) به زیبایی دکوراسیون داخلی کمک می‌کند.

د) از قدیم الایام دیوارها را با پوشش‌های مختلف زینت می‌دادند.

۳- کدام یک از گزینه‌های زیر جزو ویژگی‌های رنگ‌های روغنی نیست؟

الف) در آب به راحتی حل می‌شود.

ب) به راحتی قابل شست و شو است.

ج) به دو نوع مات و براق در بازار یافت می‌شود.

د) برای خشک شدن به مدت زمان زیادی نیاز دارد.

۴- کدام یک از گزینه‌های زیر جزو خصوصیات رنگ‌های پلاستیکی محسوب نمی‌شود؟

الف) در آب حل می‌شود.

ب) بسیار سریع و در مجاورت با هوا خشک می‌شود.

ج) ارزان قیمت است.

د) در حالی که بوی زیادی را متصاعد می‌کند ولی قابل شست و شو است.

۵- کدام ویژگی جزو خصوصیات کاغذ دیواری محسوب نمی‌شود؟

الف) از آسان ترین روش‌ها برای پوشش دیوارند.

ب) به راحتی قابل شست شو هستند.

ج) استفاده از آن امکان به کارگیری خلاقیت را از دکوراتور (طراح دکور داخلی) می‌گیرد.

د) از مواد متنوعی مانند پارچه، الیاف گیاهی، براده‌های چوبی و فلزی تهیه می‌شود.

۶- هنگامی که وارد فضای داخلی خانه می‌شویم، در فضایی قرار می‌گیریم که گوشه‌ای از آن

احتمالاً به کمدهای برای جادادن کفش یا لباس‌های بیرون از خانه اختصاص داده شده است، این فضا

چه نام دارد؟

الف) پاگرد ب) ورودی خانه ج) راهرو د) هال

آزمون پایانی عملی
واحد کار اول

- در این بخش، لازم است هنرجو ماکتی تهیه کند که در آن کلیه فضاها را به صورت

نمای کلی بیرونی، مشخص کند.

واحد کار دوم

طراحی داخلی (چیدمان) وسایل



هدف‌های رفتاری

- انتظار می‌رود هنرجو پس از گذراندن این واحد کار، بتواند به هدف‌های زیر دست یابد:
۱. انواع وسایل و لوازم تزئینی و کاربردی را نام ببرد و آن‌ها را در منزل درست به کار گیرد.
 ۲. انواع نور دهنده را نام ببرد و هر یک را درست به کار گیرد.
 ۳. کف‌پوش‌ها را توضیح دهد.
 ۴. مبلمان را تعریف کند و کاربرد آن را توضیح دهد.
 ۵. نحوه‌ی چینش اشیا را در چیدمان توضیح دهد.
 ۶. نقش لوستر و آباژور را در تزئین فضاها توضیح دهد.
 ۷. بلوک‌های شیشه‌ای رانام ببرد و نقش آن‌ها را در تزئین فضاهای خانگی بیان کند و آن‌ها را درست به کار گیرد.
 ۸. روش‌های صحیح و اصول به کارگیری وسایل تزئینی در طراحی چیدمان داخلی را شرح دهد.
 ۹. نحوه‌ی چینش سطوح، میزها، قفسه‌ها را در چیدمان داخلی را به کار بندد.
 ۱۰. هماهنگی رنگ‌ها را در تزئین فضای اطراف منزل و باغچه تشریح کند.
 ۱۱. برای قسمت‌های مختلف منزل فضاسازی‌های مناسب انجام دهد (ورودی خانه، اتاق انتظار، حال، نشیمن، پذیرایی، اتاق خواب‌ها، آشپزخانه، حمام و ...).
 ۱۲. نکته‌های ایمنی را در قسمت‌های مختلف خانه به کار بندد.
 ۱۳. اصول ایمنی را در چیدن وسایل آشپزخانه را به کار بندد.
 ۱۴. نحوه‌ی تزئین و پوشش انواع پنجره را با توجه به هماهنگی آن با سایر وسایل منزل شرح دهد.
 ۱۵. تأثیر وسایل تزئینی بر یک طراحی داخلی زیبا بیان کند.

۱. طراحی داخلی یعنی:

- الف) ایجاد فضایی زیبا
ب) ایجاد فضایی تحمیلی
ج) ایجاد فضایی زیبا توأم با آرامش
د) ایجاد فضایی شلوغ و پر لوازم

۲. برای مطالعه، معمولاً کدام منبع نوری بهتر است؟

- الف) نورافکن‌های پرنور
ب) هالوژن‌ها
ج) چراغ‌های رومیزی با نور زیاد یا متوسط
د) چراغ‌های تزئینی

۳. استفاده از کدام یک از منابع نوری بر روی میز چای و قهوه یا میز پذیرایی، زیبا و مناسب است و حس تقدس و شاعرانه ایجاد می‌کند؟

- الف) نور شمع ب) لوستر و دیوار کوب ج) چراغ‌های تزئینی د) چراغ‌های هالوژن

۴. در مورد نحوه‌ی صحیح جای‌گیری و تقسیم‌بندی اشیاء تزئینی در منزل کدام راه حل صحیح نیست؟

- الف) تغییر سطوح و ارتفاع دادن به کمک طبقات
ب) چیدمان اشیاء در فضا براساس موضوع آن‌ها
ج) حذف وسایل غیرکاربردی موجود در فضا
د) انتخاب رنگ مناسب برای اشیاء تزئینی در چیدمان

مقدمه:

البته اغلب مردم برای گمراه کردن دید بیننده، فضای اتاق را شلوغ و پر از اشیای تزئینی می‌کنند و در نتیجه قسمت‌های مختلف فضای خانه را به هدر می‌دهند. برخی از مهم‌ترین لوازم و وسایل تزئینی منزل، که کاربردی نیز هستند، عبارت‌اند از:

۱-۱-۲ انواع نوردهنده‌ها

نوع نورپردازی منزل می‌تواند بیانگر احساسات شخصی باشد و بین میزبان و میهمانان ارتباط برقرار کند. رستوران‌ها مثال خوبی برای این موضوع‌اند. در رستوران‌های غذای فوری^۱ هدف این است که مردم به سادگی جذب آن‌ها شوند و بلافاصله پس از صرف غذا آن‌جا را ترک کنند. نوع نورپردازی و استفاده از نور زیاد در این گونه رستوران‌ها گویای این مطلب است.

برعکس رستوران‌های لوکس و شیک دارای نورپردازی فریبنده و آرامش بخش است، به طوری که شما تمایل دارید زمان بیش‌تری در آن‌جا بمانید. عده‌ای از افراد به جای نورپردازی در گوشه و زوایای اتاق، از نور سقفی استفاده می‌کنند که فضا را بسیار نورانی و غیر قابل تحمل می‌سازد یا برای نورپردازی و کنترل آن از دیمر^۲ استفاده می‌کنند.

انواع نوردهنده‌ها:

۱- عمومی (لوستر و دیوارکوب)

۲- موضعی (هالوژن، چراغ مطالعه)

۳- نقطه‌ای (نورهای نقطه‌ای برای تمرکز روی وسایل)

هنر طراحی داخلی خانه، خلق حس هماهنگی در زندگی است و هدف اصلی آن ترویج سلامتی، شادی، سعادت، انرژی و شور و اشتیاق است که از طریق قرارگیری صحیح اشیاء و دکور مناسب حاصل می‌گردد. این هنر به ما امکان می‌دهد تا اشیاء را بدون صرف مخارج بسیار برای تغییر دکوراسیون، سر جای خود قرار دهیم. برای مثال، تغییر جای مبلمان یا اضافه کردن یک آئینه، یک گیاه سبزر در مناطقی خاص از خانه که باعث هماهنگی محیط می‌شود.

۱-۲ آشنایی با انواع وسایل و لوازم تزئینی

و کاربردی منزل

وسایل تزئینی، جواهرات اتاق‌اند و جهت دهنده‌ی به اتاق، همان‌طور که الگو و دست‌بند چشم را به سمت دست‌ها هدایت می‌کنند.

شمعدان‌های برنجی بالای شومینه، گلدان زیبای روی میز عصرانه، آئینه‌ای با قاب زیبا آباژور با نورپردازی شاعرانه و... با هم درخشش بسیار چشم‌گیری دارند و این مجموعه در کنار هم فضایی با اشیای تزئینی زیبا را ایجاد کرده‌اند.



۱. Fast food

۲. وسیله‌ای است که در کلید برق نصب می‌شود و میزان نور را کاهش یا افزایش می‌دهد

سبک‌های مدرن و سنتی در خود جای داده‌اند و حتی می‌توانید در برخی از این طرح‌ها، متناسب با سلیقه‌ی خود تغییراتی هم ایجاد کنید.



۲-۱-۱-۲ نورهای مستقیم، نورهای موضعی

این منابع نوری می‌توانند در قسمت‌های مختلفی مانند پیشخوان آشپزخانه یا نورپردازی کابینت‌ها به کار روند و حتی نقش جداکننده‌ی دو فضا را داشته باشند. این نورها به جای تمرکز بر موضوعی خاص کل فضا، حوزه‌ی خاصی مثل غذا خوری را روشن می‌کنند.

هالوژن‌ها

هالوژن یکی از انواع نورهای مستقیم محسوب می‌شود و برای جلوه دادن به یک جسم به کار برده می‌شود که اهمیت و زیبایی را بیشتر به نمایش می‌گذارد. نکته‌ی مهم در این جا شعاع نور است نه منبع آن. در این جا نیز می‌توان از نور افکن یا هالوژن‌های ریلی استفاده کرد.



عوامل نورپردازی، از سقف تا میانه‌ی اتاق و از میانه تا کف اتاق عبارت‌اند از:

۱-۱-۱-۲ لوستر و دیوارکوب‌ها

لوسترها و دیوارکوب‌ها حداکثر روشنایی یک‌نواخت را به کل اتاق می‌بخشند. بهتر است برای کنترل این نورها از دیمر استفاده شود. استفاده از لوستر و دیوارکوب، باعث ایجاد تعادل در نورپردازی تعادل ایجاد می‌کند. این منابع نوری به دلیل تابش نور به سمت پایین توجه را به سقف معطوف می‌کند و اگر مایل باشید که سقف کمتر دیده شود، به جای استفاده از این نورهای توانیداز نورافکن‌های ریلی استفاده کنید.



نقش لوستر و آباژور در تزئین فضا

اتاق را می‌توان با لامپی ساده هم روشن ساخت، اما اگر نحوه‌ی نورپردازی اتاق برایتان مهم باشد، باید در انتخاب نوع وسایل روشن کننده سلیقه‌ی بیش‌تری به خرج دهید.

در تصویر، چند طرح از انواع لوسترها و آباژورها^۱ را می‌بینید که هر یک با سلیقه‌ای خاص متناسب است. این طرح‌ها ترکیبی از زیبایی و کارایی را در

۱. Aba_jour نوعی چراغ برق که دارای سرپوش است و نور را به طور غیر مستقیم می‌تاباند.

چراغ‌های مطالعه

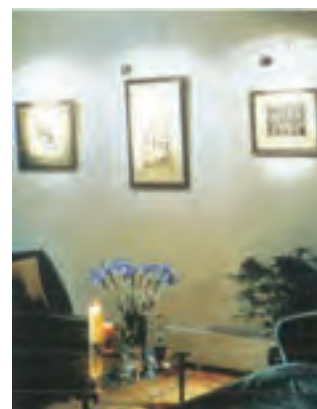


این چراغ‌ها برای مطالعه به کار می‌روند و شامل چراغ‌های رومیزی، چراغ‌های ایستاده و پایه‌دار یا حتی آباژورند. این چراغ‌ها انواعی مختلف دارند، مانند چراغ‌های مطالعه با نور زیاد برای مطالعه‌ی طولانی مدت، چراغ‌هایی با نور متوسط برای مطالعه‌ی سریع و نورهای ضعیف برای تزئین میزهای کنار مبلمان.

کاربرد این نورها زمانی است که شما مایل نباشید فضای کامل اتاق را فقط به مطالعه اختصاص دهید.

۳-۱-۱-۲ نورهای منطقه‌ای یا متمرکز

از این نور پردازی برای تاکید استفاده می‌شود (مثلاً به یک تابلو یا مجسمه) و ضمن ایجاد روشنی و تاریکی، یک‌نواختی فضا را برهم می‌زند.



نور شمع

یکی از انواع نورهای منطقه‌ای است که امروزه در بیش‌تر خانه‌ها رایج است و به فضا حس تقدس و شاعرانه می‌بخشد و با کم‌ترین هزینه تهیه می‌شود. استفاده از شمع‌های بدون اشک بر روی میز چای و قهوه، میز پذیرایی و میزهای کناری، زیبا و مناسب است.

آن‌چه در خصوص انواع نورپردازی ذکر شد اختصاص به سقف و دیوار داشت. با توجه به عمل کرد فضا می‌توان نورپردازی فضا را از کف نیز توسعه داد که به شرح مختصری از آن می‌پردازیم.

این تکنیک در تغاثر استفاده می‌شود، به طوری که نورها از کف صحنه به سمت بالا تابانیده می‌شوند. همین تکنیک در منزل با هزینه‌ای کم قابل اجراست. این نورافکن‌ها را می‌توان زیر گلدان‌ها و درختچه‌های تزئینی یا پشت مبلمان قرارداد، که تأثیر زیادی بر نورپردازی دارد و سایه‌ها و نقوش زیبایی روی سقف ایجاد می‌کند.

گذاشتن نورافکن‌های کوچک در گوشه‌ای از اتاق باعث بزرگ‌نمایی فضای اتاق می‌شود و قراردادن آن‌ها پشت وسایل بزرگ منزل مثل بوفه، مجسمه و... نمایی دراماتیک پدید می‌آورد و جلوه‌ی بیش‌تری به رنگ دیوارها می‌بخشد.

۲-۱-۲ کف پوش‌ها

از آن‌جا که کف پوش می‌تواند نمای کلی یک فضا را تغییر دهد، ضروری است پیش از آن که پیرامون نحوه‌ی

جمله راحت تر و سریع تر پاک می شوند و قابل شست و شو هستند، اما در فصل زمستان نمی توانند عایق خوبی برای گرم نگه داشتن خانه باشند. موکت نیز با آن که در زمستان عایق خوبی به شمار می رود اما میزان آلودگی اش زیاد است.

کف پوش های حمام و دستشویی معمولاً از موزاییک، کاشی یا سرامیک اند که در این میان کف پوش های سرامیکی بهتر، مقاوم ترند.

اگر فضای حمام و دستشویی کوچک باشد نباید از کف پوش های سرامیکی بزرگ استفاده کرد. چرا که فضا را کوچک تر نشان می دهد. می توان برای فضاهای کوچک، از کف پوش های سرامیکی با ابعاد کوچک تر و رنگ روشن استفاده کرد تا فضا بزرگ تر و بازتر به نظر برسد.

به طور کلی انواع کف پوش های مهم عبارت اند از: سنگ، موزاییک، کاشی، سرامیک، کف پوش های لاستیکی، پارکت، کف پوش های چوبی و موکت.

۳-۱-۲ مبلمان

اصطلاح مبلمان شامل لوازم و دکوراسیون چوبی، فلزی و غیر این ها در قالب میز، مبل، صندلی و دیگر لوازم دکوراسیونی پارچه ای است.

با تکمیل یا انتخاب لوازم دکوراسیون یک فضا، ابتدا باید با وسایل مورد نیاز و ضروری هر فضا آشنایی یافت، سپس با توجه به نیاز، کاربرد و سلیقه ی شخصی تان لوازم دل خواه را تهیه کنید.

در نظر داشته باشید که صرف نظر از انتخاب لوازم که

قرارگیری دیگر وسایل تصمیم گیری کنید، برای کف فضا انتخاب درستی داشته باشید و این مسئله تنها با شناخت انواع مختلف کف پوش ها و کاربرد هر یک در فضای مختلف و مزایا و معایب آن ها برای هر فضا میسر می شود.



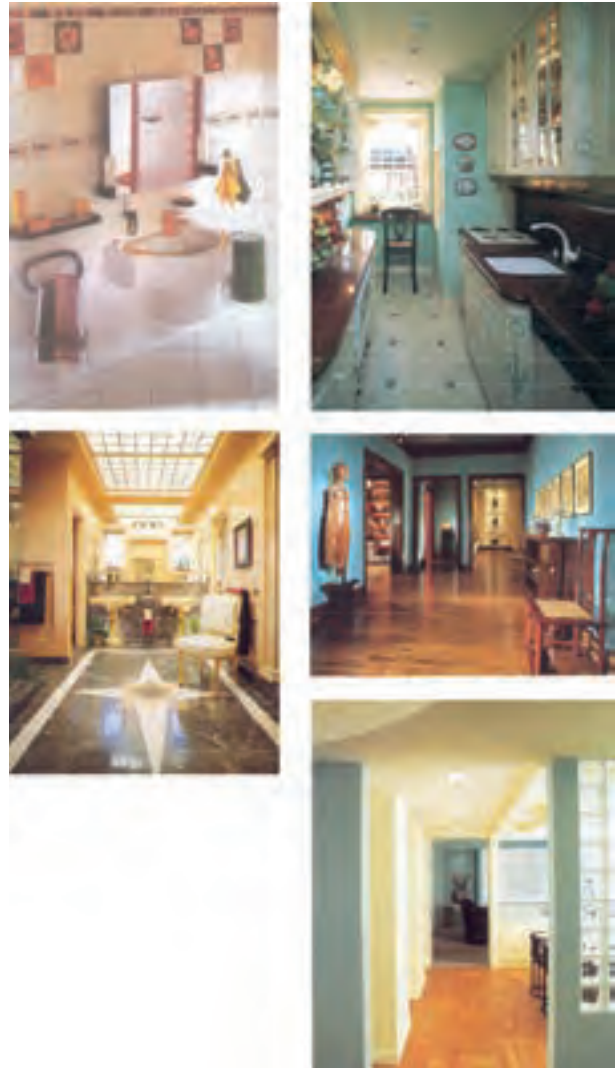
هر فضا را با توجه به فضای خاص و شرایط ویژه ی خود بررسی و کف پوشی مناسب برای آن فضا انتخاب کنید.

برای آشپزخانه بهتر است از سرامیک های روشن، خصوصاً سفید رنگ استفاده شود. چرا که آلودگی ها و لکه ها بر روی آن خیلی زود مشخص می شود و با تمیز کردن به موقع امکان وارد شدن آلودگی به مواد غذایی کاهش می یابد و از نظر بهداشتی ایمنی بیش تری در فضا فراهم می کند.

برای کف فضاهای هال، نشیمن و خواب می توان از کف پوش سرامیکی استفاده کرد و هم از کف پوش های پلاستیکی، مانند پارکت و نیز می توان آن را موکت کرد.

کف پوش های سرامیکی و لاستیکی از نظر بهداشتی مطمئن ترند و تنوع طرح و رنگ زیادتری نیز دارند. البته این کف پوش ها مزایا و معایبی نیز دارند. از آن

از جمله مهم‌ترین مراحل طراحی دکور است، نحوه‌ی قرارگیری آن‌ها نیز از اهمیت خاص خود برخوردار است.



بسیار است و هر یک کاربرد متفاوتی دارند. مثلاً پرده‌های بهاری، با گل‌هایی که بر روی خود دارند، طراوت بهاری را برایتان به ارمغان می‌آورند و اگر پارچه‌ی آن نازک باشد، نور و نسیم از پشت آن به درون خانه راه می‌یابد.

پرده‌ها را می‌توان براساس فصل‌های مختلف طراحی کرد و نیز می‌توان براساس مدرن یا کلاسیک بودن نوع طراحی داخلی را تغییر داد.

پرده‌های مدرن حال و هوایی امروزی به خانه می‌بخشند، به خصوص اگر روی آن‌ها تصاویری کلاسیک نقش بسته باشد.

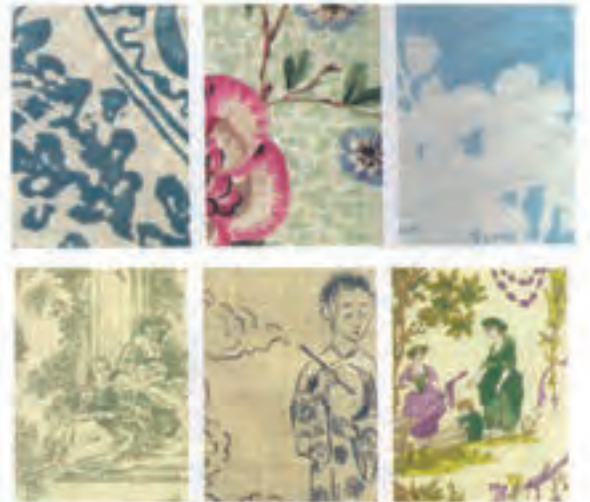
همان‌گونه که در تصویر مشاهده می‌کنید، تصویرهای مینیاتور و کلاسیک بر روی پارچه‌های انتخابی نقش



۴-۱-۲ پرده

پرده پوششی است که به منظور حفظ حریمیت فضای داخلی، زیبایی، کنترل نور به داخل و تا حد بسیار کمی در بعضی از انواع آن به منظور عایق حرارتی در فضاهای داخلی به کار می‌رود. نوع پارچه‌ی پرده، با توجه به طرح، برش و چگونگی دوخت، دارای گونه‌های

بسته است. با این توضیح که این پرده‌ها کاملاً مدرن و امروزی‌اند و در گذشته مرسوم نبودند.



پرده را باید یکی از مؤثرترین نشانه‌های تزئینی به شمار آورد. عنصری که علاوه بر زیبایی، نقش مهم تنظیم فضا را نیز بر عهده دارد. تنها توجه به عواملی مانند قیمت، طرح و مدل کافی نیست. در انتخاب پرده‌ای مناسب باید عوامل مهم دیگری هم چون ضد آتش بودن پارچه، مرغوبیت جنس آن، نوع فضا، میزان نور، قابل دسترس بودن و ابعاد پنجره را نیز در نظر گرفت. فضاهای مختلف با میزان نور و ابعاد متفاوت مطمئناً به پرده‌های خاصی نیاز دارند.

در فضاهای کوچک، به دلیل محدود بودن ابعاد، فضا باید دارای روشنایی و نور کافی باشد. به همین دلیل استفاده از پرده‌های ضخیم پارچه‌ای مناسب نیست و باید از پرده‌های حریر و نازک، که نور را تا حد زیادی از خود عبور می‌دهند، استفاده کرد.



پارچه‌های پرده‌ای ضخیم، حتی اگر در رنگ‌های بسیار روشن نیز انتخاب شوند، بازهم نوعی خفگی و تنگی را بر فضاهای کوچک حاکم می‌کنند. در فضاهای بزرگ استفاده از پرده‌های چین دار

آشنایی با نحوه‌ی تزئین و پوشش پنجره‌ها، با توجه به هماهنگی آن با سایر وسایل منزل: برای داشتن پنجره‌هایی زیبا و فریبنده لازم است پارچه، چوب پرده، نوار و بند پرده را هماهنگ انتخاب کنید. اگر دیوار تورفتگی دارد طرح و الگویی اصیل و قدیمی می‌تواند به آن فضایی زیبا و پر احساس دهد. باید پرده‌ها را با ویژگی‌هایی که دارند خاص خود و با توجه به نوع فضا و نحوه‌ی قرارگیری پنجره در فضا انتخاب کرد تا با محیط اطراف خود هم آهنگ باشد. انتخاب بند پرده و چوب پرده و میله‌ی پرده‌ی مناسب نیز بسیار اهمیت دارد.

حریر به رنگ سفید در قسمت زیر و پرده‌های ضخیم پارچه‌ای در طرفین پنجره به فضا، عظمت و شکوه بیش‌تری می‌بخشد و پنجره‌ها را اجزای مکمل چیدمان می‌دهد. توجه به هارمونی^۱ رنگ زمینه‌ی پارچه‌ی پرده‌ای ضخیم و هماهنگی آن با سایر قسمت‌های رنگی اجزای دکوراسیون فضا مانند رومبلی‌ها یا فرش‌ها اهمیت دارد.



از انواع دیگر پرده‌ها، پرده کرکره است. با این‌که به این نوع پرده‌ها از چند سال پیش دیگر توجه چندانی نمی‌کنند، اما مدل‌های جدید امروزی که از جنس چوب، پی‌وی‌سی، بامبو و آلومینیوم روکش شده‌ی رنگی است و وارد بازار شده‌اند، مجدداً نظر بسیاری را به خود جلب کرده‌اند.

این نوع پرده‌ها برای هر پنجره‌ای با هر طول و عرضی مناسب است و ویژگی مهم «قابلیت تنظیم نور»، اهمیت آن‌ها را برای فضاهایی که دارای نور زیادی هستند،

بیش‌تر می‌سازد.

امروزه مدل‌هایی از پرده‌های کرکره، که تنظیم آن‌ها با کنترل از راه دور ممکن است، نیز عرضه شده است. این پرده‌ها به سادگی با یک پارچه‌ی نسبتاً مرطوب تمیز می‌شوند.

از انواع دیگر پرده‌ها می‌توان به پرده‌های افقی، که به صورت لوله‌ای (رُلی)^۲ در بالای پنجره نصب می‌شوند اشاره کرد.

نوع دیگر پرده‌های عمودی لووردرپه است، که امروزه کم‌تر برای منزل به کار می‌رود. و بیش‌تر در ادارات و دفاتر و اتاق‌های کار از آن استفاده می‌شود.



۵-۱-۲ بلوک‌های شیشه‌ای

بلوک‌های شیشه‌ای به سبب دارا بودن مصارف گوناگون و متنوع در سراسر دنیا، که از کارهای دکوراتیو و وسایل تزئینی تا نماسازی و سقف‌سازی را شامل می‌شود، از اهمیت و جایگاه خاصی برخوردار است. این بلوک‌ها، با دارا بودن تمام ویژگی‌های دیواری معمولی، قابلیت عبور و انتقال نور را نیز دارند.

۱. هماهنگی Harmonie .

۲. لوله، توپ (کاغذ یا پارچه) Roll

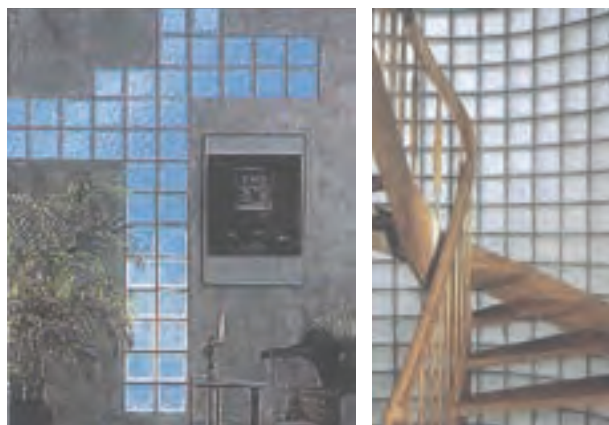
عرضه می‌شوند. برای استفاده از این محصول در ایران، دو مشکل بزرگ بر سر راه معماران قرار دارد:

۱. قیمت بالا

۲. نبودن افراد متخصص برای نصب آن

مزیت بلوک‌های شیشه‌ای در این است که در معماری داخلی، تنوع و زیبایی را به محیط القا می‌کنند. همچنین برای جداسازی فضاها، از آن استفاده می‌شود. زیبایی و عایق صدا و سرما و گرما بودن این محصولات، روز به روز به مصرف این بلوک‌ها می‌افزاید البته نصب این بلوک‌ها به کمک متخصصان میسر است. این بلوک‌ها در انواع مختلف و با قابلیت‌های خاص در بازار عرضه می‌شوند.

استفاده از این بلوک‌ها بسیاری از مشکلات معماری داخلی را برطرف می‌کند.



۶-۱-۲ وسایل غیر پارچه‌ای

در این مرحله، بدنه‌ی اتاق کامل شده است و ما می‌توانیم وسایل تزئینی زیبا را به اتاق اضافه کنیم. اما به کدام قسمت اتاق؟

پس از چیدن مبلمان، می‌توان برای چیدن میزها،



با این وصف مصرف این کالا در سراسر دنیا متنوع و بسیار زیاد است. ولی در ایران تا چندی پیش، این کالا به صورت درست ارائه نمی‌شد و تعداد کمی از این بلوک‌ها به صورت تفننی و سلیقه‌ای و با روش‌های غیراصولی استفاده و نصب می‌شدند.

قیمت این کالا نسبت به کارایی و زیبایی آن مناسب است، ولی به دلیل مصرف کم آن در ایران متأسفانه، به قیمت‌های غیر واقعی به فروش می‌رسید و مردم آن‌را بیش‌تر یک کالای تجملاتی می‌پنداشتند. در صورتی که این بلوک‌ها در ایجاد شکل مناسب برای فضاهای مرده‌ی ساختمان نقش بسیار مهمی دارند. این بلوک‌ها دارای قابلیت‌های بسیارند و براساس استاندارد تولید می‌شوند.

این بلوک‌ها در آمریکا و در کشورهای اروپایی (ایتالیا، جمهوری چک و آلمان) و آسیایی (ترکیه و چین) تولید می‌شوند و که همگی طبق استانداردهای معین شده

۱-۶-۱-۲ سطوح

سطوح دارای اشکال مختلفی‌اند. صندوقچه‌ای قدیمی (سطح بالای آن)، کتابخانه، میز چای و قهوه و... همه‌ی این‌ها دارای سطوح قابل استفاده‌ای هستند و با هم ترکیب شده‌اند تا اتاقی با کارایی بالا به وجود آورند. متأسفانه عده‌ای از مردم به اهمیت این گونه سطوح و وسایل در منزل توجه نمی‌کنند.

۲-۶-۱-۲ قفسه‌ها

قفسه‌ها سطوح مناسبی برای جای دادن وسایل مختلفی اعم از کتاب و لوازم دیگر است. یک قفسه‌ی کتاب با ارتفاع ۲۴۰ سانتی‌متر یا ۲۷۰ سانتی‌متر می‌تواند کل دیوار را طبقه‌بندی کند، در حالی که فضایی معادل ۶۰ یا ۳۰ سانتی‌متر (به منظور عمق قفسه) از روی زمین را اشغال می‌کند. پر واضح است که چنین قفسه‌ای چه مقدار وسیله را می‌تواند در خود جای دهد.

۲-۲ شناسایی اصول طراحی داخلی و وسایل

در قسمت‌های مختلف منزل

از نکته‌های بسیار مهمی که معمولاً در طراحی داخلی خانه به فراموشی سپرده می‌شود، این است که هویت مستقل وسایل در سایه‌ی کلیت نمای داخلی محو می‌شود. به این معنا که اگر قرار باشد مثلاً میز عسلی کائوچویی با رنگ میز بزرگ کنار اتاق پذیرایی هم آهنگ باشد تا کلیت فضای اتاق هم‌گون شود، توجه چندانی به دیگر ویژگی‌های موجود در این میز عسلی نمی‌شود، و آن ویژگی‌ها تقریباً به چشم نمی‌آید. اما

سطوح تزئینی، گنجه، بوفه و از فضا‌های خالی باقی مانده استفاده کرد.

نکته‌ی مهم در استفاده از سطوح و وسایلی است که کارایی زیادی دارند. استفاده از این سطوح، بنا به دلایل زیر، می‌تواند فضای اتاق را بسازد یا آن را بشکند:

۱. درهمه‌ی منازل نیاز به فضاهایی برای نگه داری وسایل و لوازم مختلف است و این فضاها علاوه بر کارایی باید دارای ظاهری زیبا و جذاب باشند.

۲. هدف این است که یک اتاق، علاوه بر انعکاس

سلیقه‌ی کلاسیک، در بردارنده‌ی حس مدرن نیز باشد.

۳. فضای اتاق باید در ترکیب و افزودن تکنولوژی به آن کمک کند و هم‌چنین باعث برقراری ارتباط با اصالت انسان باشد.

در این مرحله برقراری این ارتباط‌ها و برآورده ساختن این نیازها طراحی می‌شود و در وهله‌ی اول، برقراری راحتی و آسایش در یک خانه و اتاق مطرح است.

مهم نیست که شما چه مقدار پول برای خرید وسایل و پرده و غیر این‌ها پرداخته‌اید، بلکه استفاده‌ی مؤثر و کارایی این وسایل اهمیت دارد.



واقعیت این است که هر شیئی برای خود شخصیتی منحصر به فرد دارد که شیء بودن آن را شکل می‌دهد و موجودیت آن را در برابر دیگر اشیا معنا می‌بخشد. هر چه به کاربرد و کارکرد اشیا اهمیت بیش‌تری داده شود، حضورشان در فضای خانه نمود بیش‌تری خواهد یافت. بنابراین، اگر در اتاق نشیمن تان نیازی به روشن کردن آباژور احساس نمی‌کنید، بهتر است جایی برای آن در نظر نگیرید.

۲-۳-۳ تأثیر وسایل تزئینی در طراحی داخلی زیبا

همه‌ی ما درباره‌ی خانه‌ی آرمانی خود، رؤیاهایی را در سر می‌پرورانیم. اما واقعیت این است که اگر سعی کنیم، می‌توانیم بسته به توان مالی خود، آرزوهایمان را تحقق بخشیم.

طراحی داخلی زمینه‌ای است که ذوق و حوصله‌ی فراوانی را می‌طلبد. آفرینش فضایی که احساس بیننده را تحت تأثیر قرار دهد، هنری نیازمند به تمرین و پشتکار فراوان است.

در طراحی داخلی خلاقیت اهمیت بسیار زیادی دارد. هنرمند طراح باید همیشه طالب تازگی و تنوع باشد و هرگز به سبکی خاص قانع نشود.

در طراحی چیدمان چند نکته‌ی اصلی را هرگز فراموش نکنید: نوآوری، تخیل و تنوع.

یک طراح خوش ذوق همیشه می‌تواند با تلفیق این سه عنصر به آن چه می‌خواهد برسد.

راه حل‌های ساده‌ای درباره‌ی نحوه‌ی صحیح جای‌گیری و تقسیم‌بندی اشیای تزئینی در منزل وجود

دارد، که برخی از آن‌ها عبارت‌اند از:

۱-۳-۲ تغییر سطوح و ارتفاع دادن به کمک

طبقات

قراردادن وسایل تزئینی در ارتفاع و طبقات مختلف و ایجاد اختلاف سطح بین آن‌ها، به اشیاء زیبایی خاصی می‌بخشد و جلوه‌ی آن‌ها را چند برابر می‌کند.

۲-۳-۲ چیدن اشیا در فضا براساس موضوع

آن‌ها

وقتی اشیای تزئینی با موضوعی مشخص به هم ربط پیدا کنند و کنار هم قرار بگیرند، یکایک آن‌ها دارای اهمیت می‌شوند و ظاهری زیبا و بی‌نظیر ارائه می‌دهند.

۳-۳-۲ انتخاب رنگ مناسب برای اشیای

تزئینی، در یک طراحی

زمانی که اشیا را برحسب رنگ کنار هم قرار می‌دهید، به شکل و فرم آن‌ها توجه کنید. ممکن است شیء دل‌خواه‌تان را با رنگی دیگر مشاهده کنید و از خرید آن منصرف شوید.

۴-۲ اصول طراحی داخلی در فضای هال

۱-۴-۲ نورپردازی در فضای هال

در نورپردازی هال، پیش از هر نوع اقدامی باید به این مسئله توجه داشته باشیم که کاربرد این فضا چیست؟ آیا این فضا تنها یک گذرگاه محسوب می‌شود؟ در صورت مثبت بودن پاسخ از چه لوازمی با چه کارایی‌هایی در

آن محیط استفاده می‌شود.

مثلاً اگر در گوشه ای از این فضا میز تلفنی به همراه یک مبل قرار گرفته باشد، ممکن است برای سهولت در خواندن شماره‌ی تلفن از روی دفترچه، به خصوص برای افراد مسن خانواده نور کافی نباشد، در چنین موقعیتی، باید نوری متمرکز حداقل برای بالای آن منطقه در نظر گرفته شود که با نصب تنها یک لوستر کوچک آویز یا سقفی این مشکل برطرف می‌شود.

البته همه‌ی این‌ها رابطه‌ی مستقیم با فضا، نوع کاربرد و افراد ساکن و شرایط آن‌ها دارد. ولی به‌طور کلی ترکیب چراغ‌های سقفی و دیواری برای این محیط بسیار مناسب است.

در نورپردازی هال گذرگاهی، در نظر گرفتن نکته‌ی زیر ضروری است:

امنیت ساکنان و نور کافی برای رفت و آمد در شب و دسترسی راحت به کلیدهای روشن و خاموش کننده‌ی نور محیط (حتی می‌توان از دایمر استفاده کرد و هنگام شب نور ضعیفی برای رفت و آمد احتمالی نیمه شب، مانند چراغ خواب پیش‌بینی کرد).

چنان‌چه این فضا از وسعت کافی برخوردار است و به اتاق نشیمن مبدل شده، نورپردازی کاملاً متفاوتی خواهد داشت.

در چنین شرایطی نیز در نظر گرفتن موقعیت فضا، شرایط خانواده، اعم از سن، جنس و تعداد آن‌ها و هم چنین عادات‌شان بسیار تعیین کننده است.

۲-۴-۲ کف پوش هال

از آن‌جا که رفت و آمد در این فضا بسیار زیاد است،

کف‌پوشی که برای محیط هال انتخاب و استفاده می‌شود، بهتر است از جمله‌ی کف‌پوش‌های سخت یا نیمه سخت شست و شو پذیر باشد. برای مثال، به‌همین منظور می‌توان از سنگ، سرامیک و حتی پارکت استفاده کرد.

۳-۴-۲ چگونگی کاربرد رنگ در فضای هال

طرح رنگ محیط هال رابطه‌ی مستقیمی با رنگ‌های به کار رفته در خانه دارد. از آن‌جا که فضاهای موجود در هال اغلب محدودند و هر فرد به هنگام ورود به خانه پس از قسمت ورودی و پاگرد احتمالاً با این محیط مواجه می‌گردد، در آن‌جا نباید از رنگ‌های تیره استفاده شود. این تأثیرپذیری از محیط برای وارد شونده به محض ورود چندان مناسب نیست.

اگر موضوع رنگ‌آمیزی این فضا با کاربرداً نشیمن در نظر باشد، به هنگام انتخاب طرح و رنگ اتاق نشیمن، کاربردهای استراحت، آرامش، مطالعه، تماشای تلویزیون توجه به ایجاد محیطی با اهداف فوق ضروری است.

۴-۴-۲ نوع قرارگیری مبلمان در فضای هال

کاربرد فضای هال را می‌توان، با توجه به وسعت و به طور کلی بزرگی فضای خانه، به دودسته تقسیم کرد: این فضا یا گذرگاهی برای ورود به خانه و عبور از آن برای رسیدن به فضاهای دیگر و در نهایت خروج از خانه است. در این صورت در شرایط محدودیت مکان، گاهی ممکن است گوشه‌ای از آن تنها به قرار گرفتن میز تلفن و مبل و آینه و کنسولی در گوشه‌ای دیگر اختصاص یابد. یا این‌که امکان قرار دادن میز گردی همراه در آن

جا با چهار صندلی دور آن یا حتی کاناپه‌ای و میزی با گلدان وجود داشته باشد.

البته این امکان با توجه به موقعیت آن، ده‌ها ترکیب دیگر نیز می‌تواند داشته باشد. در برخی محیط‌ها گوشه‌ای به کتابخانه، ویتترین، میز تلفن و غیر این‌ها اختصاص می‌یابد.

در برخی از خانه‌ها از یک فضا برای نشیمن و پذیرایی استفاده می‌شود و به طور حتمی تزئین و فضا سازی در این شرایط با خانه‌ایی که دو فضای مجزا با این دو کاربرد اختصاص داده شده متفاوت می‌باشد. در اینجا به شرایطی که از یک فضا برای نشیمن و پذیرایی استفاده می‌شود می‌پردازید.

۵-۲ تزئین و فضا سازی اتاق نشیمن و پذیرایی

هنگامی که برای انتخاب وسایل خانه تصمیم گرفتید مهم‌ترین نکته‌ای که باید در نظر بگیرید، با توجه به کاربرد و جایگاه وسایل در هر گوشه‌ی خانه انتخاب رنگ و مدل مناسب است. برای مثال در انتخاب مبلمان برای اتاق نشیمن یا پذیرایی با توجه به پارچه، طرح و مدل مبل نسبت به کوچکی یا بزرگی فضا و تعداد افراد خانواده انتخاب می‌شود. علاوه بر انتخاب مبلمان مناسب و راحت، پرده نیز فاصله‌ای بین وسایل داخل اتاق و فضای بیرون است که باید رنگ و طرح آن، مناسب با وسایل خانه و رنگ دیوارها باشد. تمام وسایل اتاق نشیمن باید به صورتی بسیار راحت و به گونه‌ای انتخاب شود که علاوه بر هم‌آهنگی و تناسب، ترجیحا از رنگ‌های آرامش بخش و شادی آفرین و متناسب با

روحیات و سلیقه‌ی افراد خانه باشد.

البته بسیاری از مردم تصور می‌کنند که طرح‌های ساده آرامش‌بخش‌ترند، یا برای مبلمان حتماً باید از یک نقش پارچه استفاده شود و یا با انتخاب چند مدل رویه و چند مدل پارچه با طرح‌های متفاوت، در نوع چینش دکور اتاق خلل ایجاد می‌شود.

در حالی که می‌توان با استفاده از چندین مدل پارچه و رومبلی و با چینش مناسب، هر وسیله را در کنار وسایل دیگر به بهترین شکل جای داد. به این ترتیب با استفاده از طرح‌های شلوغ با رنگ‌های هم‌آهنگ، حتی می‌توان وسایل یک اتاق را با انواع پارچه اما، رنگ‌های هم طیف انتخاب کرد.

از جمله عوامل مهم دیگر که در چیدمان اتاق نشیمن و پذیرایی مؤثر است، نورپردازی است.



اتاق نشیمن و پذیرایی، محل‌هایی هستند که در تمام ساعات روز برای صرف غذا، پذیرایی از میهمان‌های صمیمی، تماشای تلویزیون و... از آن استفاده می‌شود. نحوه‌ی نورپردازی نیز، احساس آرامش داشتن یا نداشتن و شاد بودن یا دل‌گیر بودن در فضا را به حاضران در فضا القا می‌کند. هم‌چنین می‌توان با نحوه‌ی نورپردازی، عیب و نقص محیط را پوشانید. البته با توجه به این که اتاق نشیمن در منزل محل تجمع افراد خانواده

را دارد که می‌توان با تعویض ملافه‌ها و رویه‌ی تخت جلوه‌ی آن را به طور کامل دگرگون کرد و این بستگی به سلیقه‌ی هر فرد دارد که چه پارچه‌هایی را برای ملحفه و چه رنگ‌هایی را متناسب با فضای اتاق بر می‌گزیند. هم‌چنین، باید رنگ دیوارهای اتاق، رنگ کفپوش و حتی رنگ کمد‌ها و وسایل تزئینی موجود در اتاق را در نظر داشت.



ملحفه می‌تواند از رنگ‌های خنثی و طرح‌های ساده یا از رنگ‌های تند و طرح‌های پیچیده داشته باشد.

۷-۲ استفاده‌ی بهینه از فضای اتاق کودک

می‌توان با استفاده از فضای زیر تخت‌خواب‌های مرتفع برای مطالعه و بازی با ابتکاری جدید و جالب، اتاق بچه‌ها را بسیار شاد و زیبا برای انجام فعالیت‌های گوناگون، آماده کنیم. در تصاویر، نمونه‌هایی از ابتکارات را برای اتاق خواب کودک مشاهده کنید. از جمله که با ایجاد تغییراتی در فضای پایین تخت‌خواب، می‌توان برای کودک کاربردهای گوناگونی (مطالعه، بازی و...) پیش‌بینی کرد.

است، نحوه‌ی نورپردازی نیز باید به صورتی باشد که آرامش به حاضران القا کند.

روش مناسب برای نورپردازی اتاق، استفاده از نورهای غیر مستقیم است که مستقیماً به چهره‌ی افراد و اشیاء سایه‌های تند نیندازد. به این ترتیب با استفاده از سایه‌های ملایم، در فضاگرایی و صمیمیت خاصی حاکم می‌شود.

برای زیباتر شدن و تکمیل نورپردازی در اتاق می‌توان، علاوه بر لوسترها و لامپ‌های سقفی، از چراغ‌های کوچک تزئینی برای آذین گوشه و کنار اتاق، با نورهای ملایم استفاده کرد.

۶-۲ تزئین و فضا سازی در اتاق خواب

می‌توان برای اتاق خواب قالیچه‌ها و پرده‌هایی یکرنگ و یک‌پارچه انتخاب کرد تا فضای اتاق دل‌نشین‌تر به نظر رسد.

هم‌چنین، استفاده از صندوقچه‌های قدیمی در اتاق- خواب، حال و هوایی شرقی به آن می‌بخشد.

رنگ‌های بهاری زمینه‌هایی زنده و با طراوت‌اند که برای اتاق خواب بسیار مناسب به نظر می‌رسند؛ مثل رنگ مایه‌های بنفش و سفید و... .

نصب چراغ‌های مشبک در دیوار اتاق خواب، نورپردازی آن را دل‌نشین‌تر می‌سازد. انتخاب پارچه‌های مناسب برای ملافه‌های اتاق خواب، در ایجاد فضای دل‌نشین بسیار مؤثر است.

تخت‌خواب در اتاق خواب عنصری کاملاً شاخص است که بر کل فضای اتاق تأثیر می‌گذارد و این مزیت

ب) استفاده از کاغذهای دیواری

در این روش به دلیل تنوع طرح و رنگ در انواع کاغذها، می‌توان دکوراسیون بسیار متنوعی را ارائه داد. شخصیت‌های کارتونی، موتیف‌های کارتونی و... رامی‌توان در انواع کاغذ دیواری‌های مناسب برای اتاق کودک مشاهده کرد.

ج) استفاده از رنگ و کاغذ در کنارهم

در این روش که اتاق کودک را از زیباترین آرایه‌ها برخوردار می‌کند، می‌توان برای حاشیه‌های روی دیوار از نوارهای طرح‌دار استفاده کرد.

در این جا نیز طراح، استفاده از تضاد و کنتراست رنگ‌ها را پیشنهاد می‌کند. در شرایطی که امکان تغییر رنگ دیوارها یا استفاده از کاغذ نباشد، برای ایجاد تنوع در رنگ و فضای اتاق کودک، می‌توان از عناصری مانند تابلوهای رنگارنگ، نقش‌های کارتونی یا فانتزی، که با ورق‌های ابری ساخته می‌شوند، یا از نقاشی‌ها و کاردستی‌های خود کودک استفاده کرد.

طرح و رنگ فرش اتاق در ایجاد فضای شاد اتاق کودک بسیار مؤثر است و همچنین استفاده‌ی مناسب از موکت‌ها و فرش‌های پرز بلند، گرما و صمیمیت بیش‌تری به اتاق کودک می‌بخشد.



در تصویر از فضای پایین تخت‌خواب برای گذاشتن میز مطالعه استفاده شده است. با امکان جداسازی تخته‌ی میز، می‌توان آن را جدانمود و از فضای پایین تخت برای انجام کارهای دیگر استفاده کرد. به این ترتیب با امکان اتصال صفحه‌ی روی میز به پایه‌های تخت، میز ساده‌ای در قسمت پایین آن تعبیه شده است.

هم‌چنین فضای پایین تخت‌خواب برای اتاق بازی طراحی شده، با روش مناسب و به کمک دوخت پارچه‌ای برای اطراف، اتاق محفوظ و کوچکی برای بازی ساخته شده است و کودک به راحتی می‌تواند از این فضا استفاده کند.



۱-۷-۲ پوشش‌های دیوار اتاق کودک

الف) استفاده از رنگ‌های پلاستیک و روغنی

در این روش می‌توان برای هر دیوار از رنگ‌های متفاوتی استفاده کرد. هم‌چنین می‌توان انواع شابلن را به کار برد. به منظور رعایت کردن اصول بهداشتی بهتر است رنگی که استفاده می‌کنیم، قابل شست و شو باشد تا سلامت کودک را به خطر نیندازد. در این میان رنگ‌های روغنی در انواع مات و براق مناسب‌ترند.

۱- نقش مایه چکیده وی‌پیرایه نقش زدن موجز و مجرد جوهر وجود را شکل دادن (از کل به جزء رسیدن)

۲-۷-۲ اصول ایمنی اتاق کودک

کنید

اگر علاقه‌مند نیستید که از چند رنگ بر روی هر یک از دیوارها استفاده کنید، تنها یک رنگ را به کار ببرید. با این همه، استفاده از چند رنگ، آن جا که تقابل میان رنگ‌ها پدید می‌آید، می‌تواند آشپزخانه را نو و خوش منظره جلوه دهد.

رنگ‌های نارنجی، زرد، قرمز و سبز، حس زنده بودن و شکوه را برای آشپزخانه به ارمغان می‌آورد. این حس با تقابل رنگ دیوارها و وسایل نیز می‌تواند به وجود آید. اگر سراسر آشپزخانه سفید باشد، احساس خواهید کرد که در یک فضای درمانی هستید. از این رو، برای جلوگیری از سادگی بیش از حد، رنگ‌های دیگری را نیز به طرح خود بیفزایید.



تهیه‌ی کف‌پوش جدید برای آشپزخانه می‌تواند هزینه‌بر باشد. از این رو می‌توان با رنگ‌آمیزی کف‌پوش و سپس براق کردن آن، جلوه‌های نو پدید آورد.

با رنگ‌ها و شیوه‌ها و طرح‌های مختلف رنگ‌آمیزی، جذابیت را برای آشپزخانه‌تان به ارمغان آورید. یکی از رنگ‌های جذاب در آشپزخانه، رنگ آبی است. کاشی‌های

در اتاق کودک از گذاشتن نیمکت یا جعبه‌های اسباب بازی، که دارای درپوش‌های لولایی سنگینی هستند، خودداری کنید. زیرا ممکن است محکم به هم خوردن در آن‌ها کودک آسیب ببیند.

پیشنهاد ما این است که از ساختن این گونه جعبه‌های دردار که به انگشتان کودک به آسانی لطمه می‌زند، پرهیز کنید. شما می‌توانید به جای آن از کشوهای دستگیره‌دار (دراور) برای کاربردهای عمومی استفاده کنید، یا این که جعبه‌ها را با لولاهایی که آهسته بسته می‌شوند، تجهیز کنید.

پنجره‌ی اتاق کودک باید به ندره‌ی حفاظ مجهز باشد و بهتر است که پنجره به سمت بالا باز یا بسته شود. در غیر این صورت لازم است پنجره‌ها قفل باشند. اگر در اتاق کودک از پرده‌ی کرکره برای تاریک کردن اتاق استفاده می‌شود، سعی کنید بندهای کرکره را کوتاه سازید یا آن‌ها را به قسمت بالایی گره بزنید.

می‌توان با نصب آژیر آتش‌سوزی در اتاق کودک و نیز نصب کپسول آتش‌نشانی در فضایی نزدیک به اتاق کودک، که دور از دسترس کودک نیز باشد، کودکان و محل زندگی خود و آن‌ها را امنیت بخشید.

۲-۸ نحوه‌ی طراحی داخلی آشپزخانه

آشپزخانه یکی از مهم‌ترین بخش‌های هر خانه است که فعالیت‌های بسیاری در آن صورت می‌گیرد. بنابراین، با اطمینان خاطر می‌توانید در آن از رنگ‌های روشن و درخشان، که با خود احساس انرژی می‌آورند، استفاده

آبی نیز همین جلوه را پدیدمی آورند. اگر در زمینه‌ی اصلی رنگ دیوارها یا کاشی‌ها، طرح‌ها و خطوطی نیز دیده شود بر جذابیت فضا افزوده می‌شود. از این رو سعی کنید طرحی را انتخاب کنید که بافت آن نیز به دل‌نشین کردن فضا کمک کند.



به سرعت یافت و از آن استفاده کرد. روی قفسه‌ها و لبه‌ی کابینت نیز فضای مفیدی است، که در صورت داشتن ایده‌ی مناسب، به خوبی می‌توان از آن استفاده کرد.

از یک سو، می‌توانید برخی وسایل تزئینی یا گلدان گل را بر روی آن بگذارید تا از این طریق جلوه‌ی آشپزخانه زیباتر شود. از سوی دیگر، روی کابینت فضای مناسبی را برای قراردادن برخی وسایل کاربردی، که نمای مطلوبی نیز دارند، در اختیار ما می‌گذارد. مثلاً می‌توانید مایکروفر یا آب میوه‌گیری خود را روی آن جای دهید.

۲-۸-۲ اصول ایمنی قراردگیری وسایل آشپزخانه

اکثر خانواده‌ها، آشپزخانه را محیطی برای تمام افراد خانه می‌دانند، نه صرفاً برای صرف غذا. پس باید نکات ایمنی بیش‌تری در آن رعایت شود. البته، ظروف داغ، آب جوش و لبه‌های نوک تیز پیش‌خوان برای کودکان خطرآفرین است، بنابراین توجه به این نکته بسیار اهمیت دارد که قبل از هر چیز به فکر طرحی نو و اطمینان بخش برای آشپزخانه باشید.

چنان‌چه بتوانید محلی کوچک را در خانه و در فضایی مجاور آشپزخانه (حیاط خلوت) یا فضای خالی دیگری برای پخت و پز مهیا کنید، به طوری که فقط پدر و مادر بتوانند در آن رفت و آمد داشته باشند، اقدامی مفید و ثمربخش خواهد بود.

اگر قصد دارید میزی شیشه‌ای برای آشپزخانه مهیا کنید، حتماً توجه داشته باشید که لبه‌های تیز

۲-۸-۱ نحوه‌ی طراحی و قراردگیری بوفه و

کابینت در آشپزخانه

بوفه‌های مفید و جادار، که وسایل و مواد غذایی فاسد نشدنی را در آشپزخانه نگه می‌دارند، از مهم‌ترین فضاهاست.

در بوفه و کابینت می‌توان قوطی‌های کنسرو و کلیه‌ی خرد و ریزه‌های آشپزخانه را جا داد تا به این ترتیب، محیط شلوغ و آشفته به نظر نرسد. مهم‌ترین مسئله این است که بتوان هر وسیله‌ی مورد نیاز را

طرف قابل کنترل و مجهز به سیستم قفل مرکزی و ترموکوپل باشد، بسیار اهمیت دارد.

مایکروفر (ماکروویو) را در بالای پیشخوان بگذارید تا کودک امکان دسترسی به آن را نداشته باشد. از گذاشتن نردبام یا چهار پایه یا هر وسیله‌ی شبیه به آن در آشپزخانه باید خودداری کرد، تا کودک امکان بالارفتن و دسترسی به اجسام خطرناک یا احتمال برگرداندن ظروف و قفسه‌ها را نداشته باشد.

۹-۲ نحوه‌ی طراحی داخلی بهداشتی و حمام

فضای حمام، علاوه بر استحمام، می‌تواند در پایان روزهای کاری یا روزهای تعطیل استرس‌ها و فشارهای روانی را در آن زدود و به آرامش دست یافت. کشف ریزه کاری‌های طراحی آن بسیار مهم است و مواردی چون خطوط، انحنایها و ترکیب رنگ‌ها در آن مؤثر است.

مثلاً استفاده از شیرآلات متنوع و مدرن، درسبک‌های مختلف، به حمام‌نمای مطلوبی می‌دهد. یا سقف تیرچوبی با شمع‌دان‌های کوچک در دو سوی آئینه و یک دسته گل خشک در گلدان، به ایجاد سبک روستایی یک حمام کمک می‌کند.

با نصب صنایع دستی و اشیای زینتی روی دیوار حمام خانه‌تان، به آن جلوه‌ای منحصر به فرد ببخشید. سعی کنید از رنگ‌های خنثی، به ویژه رنگ‌های روشن، استفاده کنید تا فضای حمام و دست‌شویی هرچه بیش تر طبیعی جلوه کند و کاربردی تر به نظر برسد.

وسایل را به گونه‌ای باید چید که فضای داخلی حمام



آن با روکش چوبی یا پلاستیک صیقلی پوشیده شده باشد. قفسه‌ها و کشوهایی را که در ارتفاع پایین‌اند، به طوری که کودک می‌تواند به راحتی به آن‌ها دسترسی داشته باشد باوسایل بی‌خطر از قبیل ظروف پلاستیکی، دستمال سفره، فنجان‌های کاغذی، سفره، پارچه، ظروف یک‌بار مصرف، کاغذ و... پر کنید.

وسایلی چون کارد و چنگال و مواد شوینده و شیمیایی و کیسه‌های پلاستیکی باید دور از دسترس کودک و در طبقات بالا گذاشته شوند. برای اطمینان بیش‌تر می‌توان کابینت‌های آشپزخانه را چفت‌های مطمئن و قفل‌های متنوع مجهز کرد.

سعی کنید فضایی روی سطح پیشخوان درست کنید، به طوری که نزدیک به یخچال باشد واز آن برای خوردن غذای سرپایی و سبک کودک استفاده کنید، بدون این‌که مجبور شوید، اقلام و وسایل سنگین را در عرض خانه حمل کنید.

انتخاب یک اجاق گاز مناسب به طوری که از هر

به راحتی بتواند روی آن حرکت کند. برای این منظور می‌توان از کفپوش‌های لاستیکی استفاده کرد. حتی می‌توان این نوع کفپوش‌ها را در کف آشپزخانه یا روی پیشخوان یا هر جایی دیگر به کار برد. با انتخاب لوازم فلزی فاقد سوراخ از جنس فولاد ضد زنگ در حمام، می‌توان از رشد باکتری‌ها جلوگیری کرد.

نمای کابین دوش باید از جنس شیشه‌ی نشکن باشد تا هنگام شکستن احتمالی، تکه تکه نشود. درون وان باید دارای میله‌ی حفاظ باشد تا کودک هنگام ورود یا خروج از آن به جای حایل استفاده کند.

در صورت امکان در حمام، توالت جداگانه‌ای کار گذاشته شود. در این صورت می‌توان برای داشتن فضای مفید با نصب تیغه یا دیواره‌ای بدون در، حمام را از توالت جدا کرد.

و دستشویی خلوت به نظر برسد. از قفسه‌های عمودی برای استفاده بهتر از فضا کمک بگیرید.

از جعبه‌های متنوع در اندازه‌های بزرگ و کوچک برای جادادن لوازم اضافی، که فقط گاهی به کار می‌روند، استفاده کنید.

برای القای حس آرامش بهترین رنگ‌ها سفید، آبی روشن، تلفیق آن‌ها، یا رنگ‌های خنثی روشن‌اند. همچنین رنگ‌های سفید یا کرم روشن برای دیوارها مناسب‌ترند. کاشی‌های کف و دیوار نیز اگر به رنگ‌های خنثی باشند، هماهنگی بهتری با دیگر اجزا خواهند داشت. شیر دستشویی می‌تواند کاملاً ساده باشد. می‌توان جلو حمام و دستشویی از پادری با رنگ‌های متنوع استفاده کرد.



۱-۹-۲ رعایت نکات ایمنی در خصوص

فضای حمام:

نکات ایمنی حمام را برای تمام اعضای خانه رعایت کنید.

شیرها و دوش‌های مخلوط آب گرم و سرد در حمام کار بگذارید.

کفپوش حمام نباید لیز و لغزنده باشد تا کودک

۱. در اتاق‌های پر سر و صدای ساختمان (اتاق‌های مجاور به خیابان اصلی، مدرسه و غیر این‌ها) از انواع لوازم دکوراسیونی پارچه‌ای می‌توان استفاده کرد (پارچه تا حدودی عایق صداست).
۲. خانه‌ای با تنوع رنگی زیاد در دیوارها و کف، به رنگ‌های خنثی در پرده و لوازم پارچه‌ای دیگر مانند روکش مبل و صندلی نیازمند است تا به این طریق تعادل فضا حفظ شود.
۳. لوازم دکوراسیونی چرخ دار، میز و صندلی‌های تا شو برای فضاهای کوچک و چند منظوره ایده‌آل‌اند.
۴. هرگز نباید یک فضای بزرگ و با سقف بلند را با تعداد زیادی وسایل دکوراسیون ظریف و کوچک پر کرد، زیرا در این صورت وحدتی میان لوازم و محیط و فضا ایجاد نمی‌شود.
۵. اگر برای کفپوش اتاق، موکتی به رنگ تند و گرم انتخاب کردید حتماً دیوارها را به رنگ ملایم و روشن رنگ آمیزی کنید.
۶. تعویض روکش پارچه‌ای مبلمان و صندلی‌ها، یکی از راحت‌ترین و کم هزینه‌ترین راه‌های ایجاد تغییر در فضا است.
۷. از گذاشتن لوازم صوتی و تصویری مانند تلویزیون و رایانه و غیر آن‌ها در نزدیکی هر گونه منبع گرمازا مانند شومینه و بخاری پرهیز کنید زیرا گرمای حاصل از آن‌ها به این دستگاه‌ها صدمه می‌زند.

- مهم‌ترین لوازم تزئینی و کاربردی منزل عبارت‌اند از: نوردهنده‌ها، کف‌پوش‌ها، مبلمان، پرده، بلوک‌های شیشه‌ای و وسایل غیرپارچه‌ای.
- لوسترها، دیوارکوب‌ها، نورهای مستقیم، هالوژن‌ها، چراغ‌های مطالعه و تزئینی و شمع‌ها از انواع مهم نوردهنده‌ها محسوب می‌شوند.
- کف‌پوش‌های مهم عبارت‌اند از: سنگ، موزاییک، کاشی، سرامیک، کف‌پوش‌های لاستیکی، پارکت، کف‌پوش‌های چوبی و موکت.
- پرده یکی از مؤثرترین ابزارهای تزئینی به شمار می‌آید، که نقش مهم تنظیم فضا و نور را برعهده دارد و به انواع پرده‌های پارچه‌ای، پرده کرکره و لووردراپه تقسیم می‌شود.
- بلوک‌های شیشه‌ای اغلب برای جداسازی فضاها، زیبایی، عایق صدا و حرارت در معماری داخلی مورد استفاده قرار می‌گیرند.
- در طراحی چیدمان منزل، سه عامل اصلی نوآوری، تخیل و تنوع کاملاً مؤثر است.
- رنگ‌های روشن مانند نارنجی، زرد و آبی حس زنده بودن و شکوه را برای آشپزخانه به ارمغان می‌آورد.
- رعایت نکات ایمنی درخصوص اتاق کودک، آشپزخانه و فضای حمام ضروری است.

۱- کدام یک از لوازم و وسایل زیر جزء لوازم تزئینی و کاربردی منزل محسوب نمی‌شود؟

- الف (لستر و آباژور) ب) گلدان‌های طبیعی
ج) بوفه و ویتترین د) پرده

۲- این منابع نوری می‌توانند در قسمت‌های مختلفی مثل پیشخوان آشپزخانه یا نورپردازی کابینت‌ها به کار روند.

- الف) دیوارکوب‌ها ب) هالوژن‌ها ج) نورهای موضعی د) چراغ‌های تزئینی

۳- این منابع نوری برای جلوه دادن به یک جسم به کار می‌روند و زیبایی را به نمایش می‌گذارند و در آن‌ها شعاع نور اهمیت دارد نه منبع آن.

- الف) هالوژن‌ها ب) نورافکن‌های پر نور
ج) چراغ‌های مطالعه د) چراغ‌های تزئینی

۴- کدام یک از کف‌پوش‌های زیر از نظر بهداشتی مطمئن‌ترند؟

- الف) سرامیکی ب) موکت ج) پارکت د) سرامیکی و لاستیکی

۵- برای پنجره‌های بزرگ چه نوع پرده‌هایی مناسب است؟

- الف) پرده‌های کم چین و پرده‌های ضخیم در طرفین آن
ب) پرده‌های پرچین و شکن و به رنگ روشن و پرده‌های ضخیم در طرفین آن
ج) پرده‌های نازک و سبک
د) پرده‌های کلفت و ضخیم

۶- برای انتخاب پرده‌ی مناسب چه ملاک‌هایی را باید در نظر گرفت؟

۷- چند نوع کفپوش مهم را نام ببرید؟

۸- اصطلاح مبلمان به چه معناست؟

۹- چرا در انتخاب پرده‌ی مناسب نوع فضا اهمیت دارد؟

۱۰- چند راه حل درباره‌ی نحوه‌ی جای‌گیری و تقسیم‌بندی اشیای تزئینی در منزل نام ببرید؟

۱۱- برای فضای هال بهتر است از چه نوع کفپوشی استفاده شود؟

۱۲- برای زیباتر کردن فضای اتاق نشیمن از چه نوع نورپردازی، بهتر است استفاده کنیم؟

۱۳- برای دیوار اتاق کودک از چه پوشش‌هایی می‌توان استفاده کرد؟

۱۴- برای رعایت اصول ایمنی پنجره‌ی اتاق کودک چه پیش‌بینی‌هایی لازم است؟

۱۵- برای فضای آشپزخانه، استفاده از چه رنگ‌هایی مناسب تر است؟

۱۶- برای رعایت اصول ایمنی در آشپزخانه، اشیایی مانند انواع کارد و چنگال‌ها و... باید چگونه و

کجا نگهداری شوند؟

۱- تهیه یک گزارش درباره ی نحوه ی طراحی داخلی فضاهای خانگی چند خانه متفاوت، همراه با عکس.

پیوست‌ها

پاسخ‌نامه‌های پیش
آزمون‌ها

واحد کار اول

۱- ج

۲- ب

۳- د

۴- د

۵- ج

واحد کار دوم

۱- ج

۲- ج

۳- الف

۴- ج

پاسخ‌نامه‌های
آزمون‌های پایانی نظری

واحد کار اول

- ۱- ج
- ۲- الف
- ۳- الف
- ۴- د
- ۵- ج
- ۶- ب

واحد کار دوم

- ۱- ب
- ۲- ج
- ۳- الف
- ۴- د
- ۵- ب

- ۶- ضد آتش بودن پارچه، مرغوبیت جنس، نوع فضا، میزان نور قابل دسترس و ابعاد پنجره.
- ۷- سنگ، موزائیک، کاشی، سرامیک، کفپوش‌های لاستیکی، کفپوش‌های چوبی، پارکت و موکت.
- ۸- اصطلاح مبلمان شامل لوازم دکوراسیونی چوبی، فلزی و غیراین‌ها در قالب میز، صندلی، مبلی، کاناپه و دیگر لوازم دکوراسیونی پارچه‌ای است.
- ۹- در فضاهای کوچک به دلیل محدود بودن ابعاد، فضا باید دارای روشنایی و نور کافی باشد.
- ۱۰- تغییر سطوح و ارتفاع دادن به اشیاء به کمک طبقات، چیدن اشیاء در فضا براساس موضوع آن‌ها، انتخاب رنگ مناسب برای اشیای تزئینی.
- ۱۱- از آن‌جا که رفت و آمد در این محل بسیار زیاد است، کفپوشی که برای محیط‌ها انتخاب می‌شود باید از کفپوش‌های سخت یا نیمه سخت و شست و شوپذیر باشد، مانند سنگ، سرامیک و حتی پارکت.
- ۱۲- می‌توان علاوه بر لوسترها و لامپ‌های سقفی، از چراغ‌های کوچک تزئینی برای زیبایی گوشه و کنار این فضا، همچنین نورپردازی‌های ملایم استفاده کرد.

۱۳- استفاده از رنگ‌های روغنی و پلاستیک که رنگ‌های روغنی بهتر است، کاغذ دیواری با موتیف‌های کارتون، استفاده از رنگ و کاغذ دیواری در کنار هم.

۱۴- پنجره‌ی اتاق کودک باید مجهز به نرده‌ی حفاظ باشد و بهتر است که پنجره به سمت بالا باز یا بسته شود. در غیر این صورت لازم است پنجره‌های اتاق کودک دائماً قفل باشد.

۱۵- رنگ‌های زرد، نارنجی، قرمز، سبز، آبی، زیرا حس زنده بودن و شکوه و سرزندگی را به ارمغان می‌آورند.

۱۶- اشیایی مانند کارد و چنگال و دیگر وسایل از این قبیل را نباید در قفسه‌ها و کشوهایی که در ارتفاع پائین‌اند قرار داد بلکه باید در کابینت‌های بالا و دور از دسترس کودک گذاشت و برای اطمینان بیش‌تر می‌توان کابینت‌های آشپزخانه را به چفت‌های مطمئن و قفل‌های مناسب مجهز کرد.

منابع

1. Jessica Elin Hirschman – *For Your Home BEDROOMS*- little, Brown and Company, Canada, 1993
2. Melanie and John Aves – *INTERIOR DESIGNERS, SHOWCASE OF COLOR* – Rockport Publishers, Inc, Canada, 1994
3. Melanie and John Aves – *THE HOME COLOR BOOK* - Rockport Publishers, Inc, United states of America, 1997

برای مطالعه‌ی بیش‌تر

۱. ماه‌نامه‌ی ایران آذین، سازمان خبرگزاری جمهوری اسلامی، تهران، سازمان چاپ و انتشارات وزارت فرهنگ و ارشاد اسلامی، نمابر: ۰۲۱-۸۸۷۶۱۶۲۲
۲. فصل‌نامه‌ی معماری داخلی، فصل‌نامه‌ی فنی و مهندسی، صاحب امتیاز، مدیر مسئول و سردبیر، عباس اعتمادزاده، تهران، تلفن: ۰۲۱-۲۲۶۷۷۶۶۶





منابع

1. Jessica Elin Hirschman – *For Your Home BEDROOMS*- little, Brown and Company, Canada, 1993
2. Melanie and John Aves – *INTERIOR DESIGNERS, SHOWCASE OF COLOR* – Rockport Publishers, Inc, Canada, 1994
3. Melanie and John Aves – *THE HOME COLOR BOOK* - Rockport Publishers, Inc, United states of America, 1997



برای مطالعهی بیش تر

۱. ماهنامه‌ی ایران آذین، سازمان خبرگزاری جمهوری اسلامی ، تهران، سازمان چاپ و انتشارات وزارت فرهنگ و ارشاد اسلامی (نمابر: ۸۸۷۶۱۶۲۲-۰۲۱
۲. فصل‌نامه‌ی معماری داخلی، فصل‌نامه‌ی فنی و مهندسی، صاحب امتیاز، مدیر مسئول و سردبیر، عباس اعتمادزاده، تهران، تلفن: ۲۲۶۷۷۶۶۶-۰۲۱

