

● ارزیابی نتایج حاصل از اجرای راهکارها به منظور تعیین میزان بهبود ایجاد شده توسط آنها دارای اهمیت بسیار زیادی می‌باشد. این عمل به ما اجازه می‌دهد که نتایج به دست آمده را دوباره با وضعیت مطلوب یا استاندارد، مقایسه نموده و از دستیابی به نتایج مورد نظر مطمئن شویم.

### تنظیم کتابچه مبنا به منظور طراحی ارگونومیک مبلمان

پس از ارزیابی نتایج حاصل از فرایند بهبود و اطمینان از وجود شرایط مطلوب، می‌توان برای تصمیم‌گیری در مورد طراحی و ساخت مبلمان‌های جدید سطح به دست آمده برای شاخص‌های ارگونومیک و استانداردهای موجود را به عنوان سطح مبنا قرار داد.

مهم‌ترین نتایج حاصل از به کارگیری اصول ارگونومی در طراحی و بهبود مبلمان اداری در محیط‌های مسکونی و اداری را می‌توان این‌گونه بیان کرد:

● کاهش تأثیر سوء مبلمان اداری روی بدن استفاده‌کنندگان  
● کاهش پتانسیل اثرات طولانی مدت (یا تجمعی) ناشی از استفاده از مبلمان اداری روی جسم کاربران

● بهبود بهره‌وری کارکنان و آسایش افراد توسط تطبیق ویژگی‌های محصول برای شخص

● متناسب بودن تولیدات برای مشتریان برای انجام کار

● بهترین استفاده از انرژی در اجرای کار

● بهترین استفاده از قابلیت‌های کارکنان

● پیشگیری از اختلالات اسکلتی-عضلانی

● جذب مشتریان بیشتر برای تولیدکنندگان

با به کارگیری فرایند طراحی مبلمان اداری از دیدگاه ارگونومی می‌توان طراحی‌هایی را که با شرایط استاندارد و یا شرایط مطلوب فاصله دارند، شناسایی نمود و به‌طور جزء، آن عناصری را که موجب چنین نتیجه‌ای شده‌اند، مشخص نمود و با به کارگیری راهکارهای متناسب آن مشکلات را از بین برد و به یک طراحی بهینه دست یافت تا در کنار کسب رضایت و راحتی استفاده‌کنندگان از محصولات و جلب مشتریان بیشتر، به درآمد اقتصادی بیشتری نیز دست یافت. برای دستیابی به نتایج حاصل از به کارگیری اصول ارگونومیک در طراحی و بهبود مبلمان اداری می‌توان اصول ارگونومیک را با رویکرد مشتری مداری تلفیق نمود و با استفاده از مهندسی کنسی و کسب نظرات مشتریان به یک طراحی که متناسب با خواسته استفاده‌کنندگان و برآورده‌کننده الزامات ارگونومیک نیز می‌باشد به آن طرح دست یافت.

ناگفته نماند محدودیتی موجود است که البته منحصر به این فرایند و این طراحی نبوده و تمام طراحی‌هایی را که مورد استفاده افراد در داخل کشور قرار می‌گیرند و به نوعی ابعاد بدن در آن دخیل است را شامل می‌شود، و آن عبارت‌است از اینکه ابعاد آنتروپومتریکی کشور ما موجود نمی‌باشد و این کار را برای یک طراحی مناسب افراد جامعه‌مان سخت می‌سازد؛ البته در طراحی‌های موجود از برخی بانک‌های اطلاعات آنتروپومتریکی سایر کشورها که به نظر می‌رسد با ابعاد مردم ایران همسان‌تر است استفاده می‌شود، که نمی‌توان منکر عدم دقت و تناسب لازم در این نوع طراحی‌ها و تولیدات شد.

## اصول چیدمان و طراحی دکوراسیون اتاق کارمندان (میز کارشناسی)

فضای کاربردی و استاندارد، فضایی است که بتواند تمام نیازهای اشخاص حاضر در آن فضا را تأمین کرده و با نوع کاربری متناسب باشد. در طراحی دکوراسیون‌های اداری، اتاق کارکنان نیز باید متناسب با کاربری آن باشد؛ مثلاً نوع طراحی اتاق کارمندان مخصوص فعالیت‌های مهندسی، با طرحی اتاق یک وکیل متفاوت است و باید با توجه به نوع فعالیت، به جزییات طرح مورد نظر پرداخته شود.





دکوراسیون و چیدمان اتاق کارمندان

اتاق کارمندان باید طوری طراحی شود که علاوه بر راحتی افراد، آزادی نسبی کارمندان را نیز به خطر نیفکند و فعالیت هر شخص موجب مزاحمت دیگر کارکنان نگردد.

اگر اتاق کارکنان به صورتی عمومی طراحی شده باشد، فقط باید کارمندانی که حوزه فعالیتشان با هم در ارتباط است، یا کار مشترکی را انجام می‌دهند در آن فضا مشغول شوند.



دکوراسیون و چیدمان اتاق کارمندان

در اتاق کارکنان، میزها باید طوری در کنار هم چیده شوند که باعث مزاحمت یکدیگر نشده، و هر فرد حریم خصوصی معینی داشته باشد.



دکوراسیون و چیدمان اتاق کارمندان

امروزه با استفاده از پارتیشن و دیوارهای جداکننده بین میزها حریم شخصی کارمندان حفظ شده و مانع از اختلال در عملکرد می‌گردد. استفاده از پارتیشن برای به اشتراک‌گذاری اطلاعات و تجهیزات بسیار مناسب است و نسبت به دیوارهای قطور، حجم کمتری را اشغال می‌کند.

## مبلمان و استانداردهای فیزیکی اتاق کارمندان

**آنتروپومتری:** همان‌طور که قبلاً گفته شد، «آنتروپومتری» به سنجش ابعاد فیزیکی بدن، و به کاربردن ابعاد به دست آمده در اصلاح شرایط فیزیکی گفته می‌شود. یکی از دلایل آسیب‌های جسمانی، عدم تطابق ابعاد محل کار با ویژگی‌های ابعادی بدن کاربر است. داده‌های آنتروپومتریکی می‌توانند در طراحی تجهیزات، ابزارآلات، مبلمان و محصولات بسیار مؤثر باشند. تناسب دفاتر اداری، تحت تأثیر عواملی چون قابلیت تطبیق، دوام، سازگاری، فضای نگهداری، بهره‌وری، زیبایی و چگونگی سیم‌کشی می‌باشد.

### مبلمان استاندارد و چیدمان مناسب

مبلمان مناسب، از شاخصه‌های مهم طراحی ایده‌آل اتاق‌های کار است. مبلمان خوب باید با رنگ و فضای داخلی اتاق‌ها هماهنگ بوده و نحوه قرارگیری آنها به طوری باشد که مزاحم رفت و آمد و فعالیت افراد نشده و به محیط، زیبایی ببخشد.



دکوراسیون و چیدمان اتاق کارمندان

فضای مورد نیاز برای کارمندان در حالت نشسته یا ایستاده، مبنایی برای محاسبه حداقل فاصله بین میزها و میز تحریرها است که این فاصله باید حداقل ۱۰ متر در نظر گرفته شود. صندلی‌ها باید قابل تنظیم، چرخدار، مبله و مجهز به پشتی تکیه دادن باشند.

### استاندارد میزها:

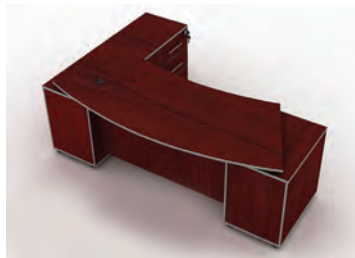
- ۱ حداقل طول میزها باید ۱۲۰۰ و حداقل عرض آنها باید ۸۰۰ میلی‌متر باشد.
- ۲ ارتفاع سطوح کار میز با ارتفاع ثابت باید  $750 \pm 15$  میلی‌متر باشد.
- ۳ ارتفاع سطوح میز با ارتفاع قابل تنظیم باید دارای حداقل محدوده قابل تنظیم از ۶۸۰ تا ۷۶۰ میلی‌متر باشد.

مهم‌ترین نتایج حاصل از به‌کارگیری اصول ارگونومی در طراحی و بهبود مبلمان اداری در محیط‌های مسکونی و اداری را می‌توان این‌گونه بیان کرد:

### کاهش تأثیر سوء مبلمان اداری روی بدن استفاده‌کنندگان

- کاهش پتانسیل اثرات طولانی مدت (یا تجمعی) ناشی از استفاده از مبلمان اداری روی جسم کاربران
  - بهبود بهره‌وری کارکنان و آسایش افراد توسط تطبیق ویژگی‌های محصول برای شخص
  - متناسب بودن تولیدات برای مشتریان برای انجام کار
  - بهترین استفاده از انرژی در اجرای کار
  - بهترین استفاده از قابلیت‌های کارکنان
  - پیشگیری از اختلالات اسکلتی - عضلانی
  - جذب مشتریان بیشتر برای تولیدکنندگان
- از دیدگاه ارگونومی با به‌کارگیری فرایند طراحی مبلمان اداری، می‌توان طراحی‌هایی را که با شرایط استاندارد و یا شرایط مطلوب فاصله دارند، شناسایی نمود و به‌طور جزء، عناصری را که موجب چنین نتیجه‌ای شده‌اند، مشخص نمود و با به‌کارگیری راهکارهای متناسب، آن مشکلات را از بین برد و به‌طرحی بهینه دست یافت تا در کنار کسب رضایت و راحتی استفاده‌کنندگان از محصولات و جلب مشتریان بیشتر، به درآمد اقتصادی بیشتری نیز دست یافت. برای دستیابی به نتایج حاصل از به‌کارگیری اصول ارگونومیکی در طراحی و بهبود مبلمان اداری، می‌توان اصول ارگونومیکی را با رویکردی مشتری مداری تلفیق نمود و با استفاده از مهندسی‌کنسی و کسب نظرات مشتریان، به‌طرحی دست یافت که متناسب با خواسته استفاده‌کنندگان و برآورده‌کننده الزامات ارگونومیکی می‌باشد.

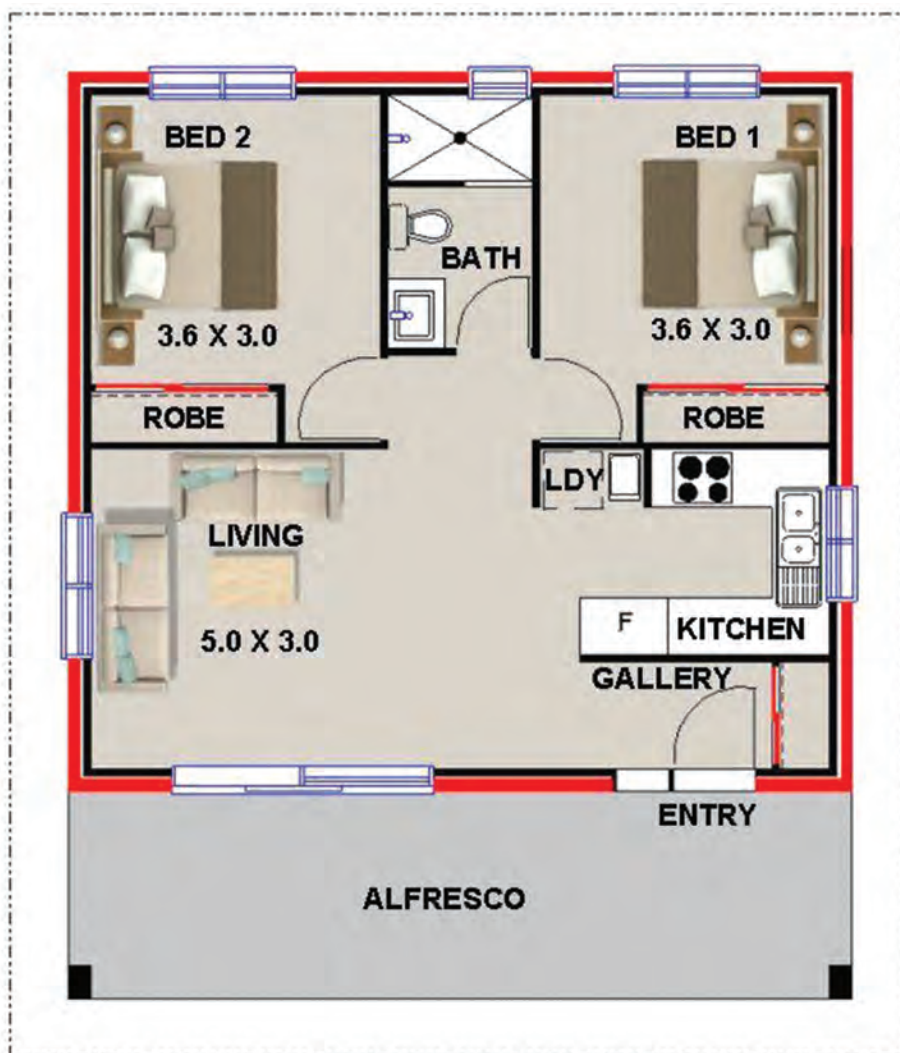
## انواع میز منشی در ادارات خصوصی



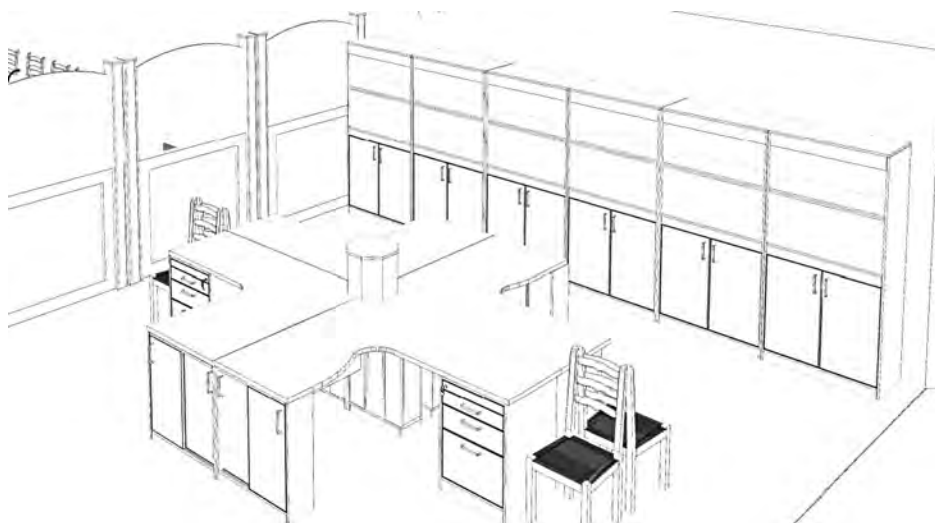


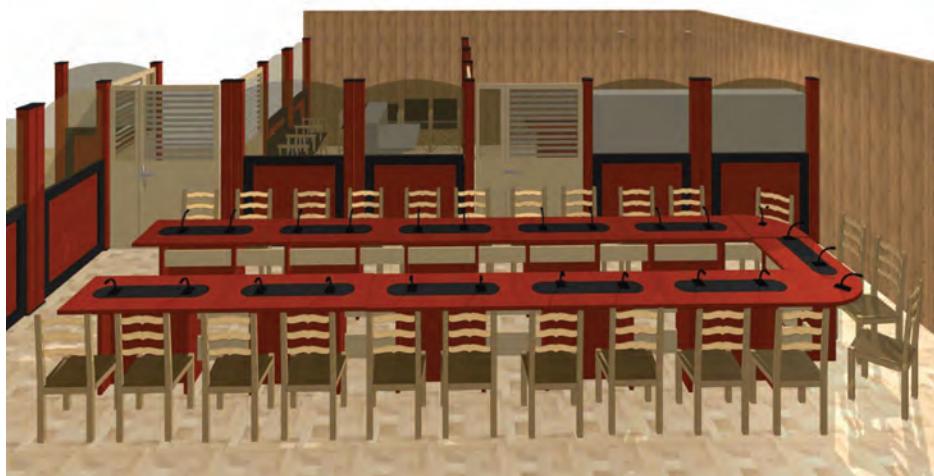
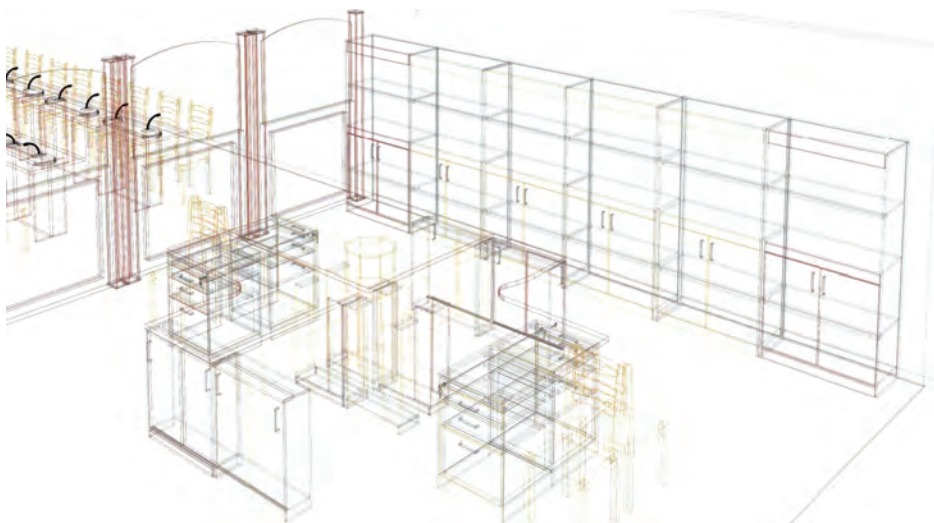


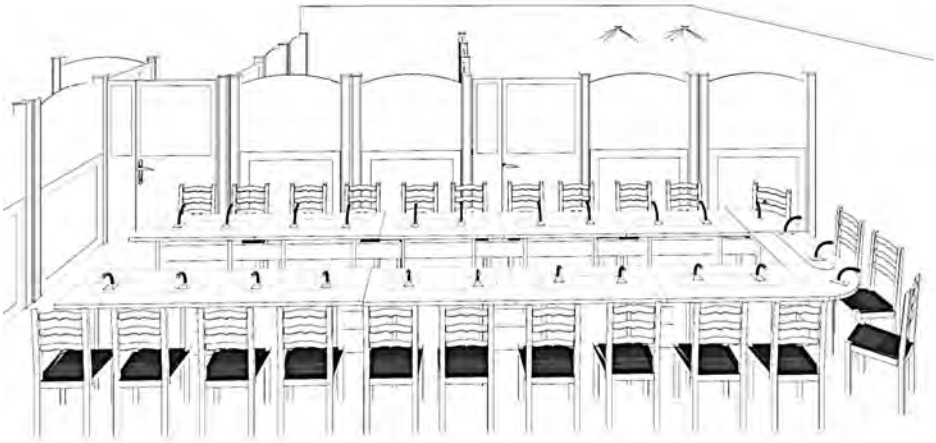
پلانی از محیط اداری که با نرم افزار طراحی و چیدمان شده است در اشکال زیر مشاهده می کنید















نام و نام خانوادگی		شماره ملی	تاریخ ارزشیابی:	نوبت اول:
کد حرفه	۷۵۲۲۰۱۹۱	حرفه:	کارگر ماهر صنایع چوب	L2 سطح صلاحیت
کد وظیفه	۰۱	وظیفه:	تولید مبلمان اداری	G2-1 گروه کاری
کد کار	۰۵۰۲	کار:	ساخت میز تحریر و کنفرانس اداری	سطح مهارت شایستگی
<p><b>۱- شرایط محیط انجام کار:</b>            شرایط کارگاه: کارگاه ساخت مبلمان چوبی صفحه ای استاندارد با زیر بنای <math>12 \times 18 = 216</math> مترمربع، باید دارای نور طبیعی (پنجره‌های بازشو) و نور مصنوعی (لامپ های فلورسنت) و کف با فونداسیون مناسب باشد.            - اسناد: نقشه میز تحریر و میز کنفرانس و سایر ملزومات اداری            - اسناد: نقشه پلان اتاق اداری و چیدمان</p> <p>زمان: ۵ ساعت</p>				
<p><b>۲- نمونه / نقشه کار / مراحل اجرای پروژه / رویه انجام کار:</b></p> <p>۱- تهیه پلان اولیه            ۲- تعیین ابعاد و اندازه مبلمان اداری            ۳- تعیین محل قرارگرفتن مبلمان اداری            ۴- ترسیم پلان و چیدمان مبلمان اداری            ۵- اندازه گذاری</p>				
<p><b>۳- شاخص های اصلی استاندارد عملکرد کار:</b></p> <p>۱- ترسیم پلان با مقیاس خواسته شده            ۲- استفاده از ابعاد استاندارد            ۳- در نظر گرفتن نورپردازی و ابعاد اتاق و محیط اداری            ۴- ترسیم پلان و چیدمان با رعایت استاندارد            ۵- اندازه گذاری پلان و مبلمان اداری</p>				
<p><b>۴- ابزار ارزشیابی:</b>            کتبی - عملی - مشاهده‌ای (براساس چک لیست‌های موجود)</p>				
<p><b>۵- ابزار و تجهیزات مورد نیاز انجام کار:</b>            ابزار دستی مونتاژ: نرم افزار طراحی اتاق و فضای اداری مانند اسکچاپ - سیستم کامپیوتر</p>				
<p><b>۶- تکالیف کاری مرتبط در گروه کاری:</b>            کارهای ۰۵۰۳ و ۲۱۱ و ۴۱۰ و ۷۰۲</p>				



نمون برگ ۹-۱-ارزشیابی

نام و نام خانوادگی		شماره ملی	تاریخ ارزشیابی:	نوبت اول:
کد حرفه	۷۵۲۲۰۱۹۱	حرفه:	کارگر ماهر صنایع چوب	سطح صلاحیت L2
کد وظیفه	۰۱	وظیفه:	تولید مبلمان اداری	گروه ارزشیابی کار G2-1
کد کار	۰۵۰۲	کار:	چیدمان اتاق اداری با نرم‌افزار	سطح شایستگی مهارت

ردیف	مراحل کار	شرایط عملکرد (ابزار، مواد، تجهیزات، زمان، مکان و ...)	نتایج ممکن	استاندارد (شاخص‌ها/داوری/نمره دهی)	نمره
۱	تهیه پلان اولیه	ابزار: سیستم کامپیوتر مواد: نرم افزار طراحی مکان: کارگاه نقشه کشی زمان: ۱۰۰ دقیقه	ترسیم کامل پلان اولیه ترسیم ناقص پلان اولیه عدم ترسیم پلان اولیه	پلان اولیه را کامل ترسیم می‌کند.	۳
				پلان اولیه را به‌طور ناقص ترسیم می‌کند.	۲
				عدم توانایی در ترسیم پلان اولیه	۱
۲	تعیین ابعاد و اندازه مبلمان اداری	ابزار: سیستم کامپیوتر مواد: نرم افزار طراحی مکان: کارگاه نقشه کشی زمان: ۱۰۰ دقیقه	تعیین کامل ابعاد مبلمان تعیین نسبی ابعاد مبلمان عدم تعیین ابعاد مبلمان	ابعاد مبلمان را کامل و دقیق تعیین می‌کند.	۳
				ابعاد مبلمان را ناقص تعیین می‌کند.	۲
				عدم توانایی در تعیین ابعاد مبلمان	۱
۳	تعیین محل قرار گرفتن مبلمان اداری	ابزار: سیستم کامپیوتر مواد: نرم افزار طراحی مکان: کارگاه نقشه کشی زمان: ۱۰۰ دقیقه	تعیین دقیق محل مبلمان تعیین نسبی محل مبلمان عدم تعیین ابعاد مبلمان	محل مبلمان را دقیق تعیین می‌کند.	۳
				محل مبلمان را نسبی تعیین می‌کند	۲
				عدم توانایی در تعیین محل مبلمان	۱
۴	ترسیم پلان و چیدمان مبلمان اداری	ابزار: سیستم کامپیوتر مواد: نرم افزار طراحی مکان: کارگاه نقشه کشی زمان: ۱۰۰ دقیقه	ترسیم کامل ترسیم بخشی از چیدمان مبلمان عدم ترسیم چیدمان مبلمان	چیدمان مبلمان را کامل ترسیم می‌کند.	۳
				چیدمان مبلمان را ناقص ترسیم می‌کند.	۲
				عدم توانایی در چیدمان مبلمان	۱
۵	اندازه‌گذاری ترسیمات چیدمان	ابزار: سیستم کامپیوتر مواد: نرم افزار طراحی مکان: کارگاه نقشه کشی زمان: ۱۰۰ دقیقه	اندازه‌گذاری کامل اندازه‌گذاری ۷۰ درصد از کل عدم اندازه‌گذاری	اندازه‌گذاری را کامل و دقیق انجام می‌دهد.	۳
				اندازه‌گذاری را به‌طور نسبی انجام می‌دهد.	۲
				عدم توانایی در اندازه‌گذاری پلان و چیدمان	۱



	۲	پوشیدن لباس کار و کفش ایمنی و استفاده از کلاه، ماسک، عینک و گوشی	عملکرد قابل قبول	۱- مدیریت مواد و تجهیزات N۶۶ ۲- استفاده از لباس کار، کلاه، ماسک، عینک، گوشی و کفش ایمنی ۳- خروج ضایعات مواد اولیه از محیط کار با مکنده‌ها ۴- صرفه‌جویی و مطابقت با نقشه	شایستگی های غیر فنی، ایمنی، بهداشت، توجهات زیست محیطی و نگرش
	۱	پوشیدن لباس کار و کلاه	عملکرد غیر قابل قبول		
<input type="checkbox"/> بلی		ارزشیابی کار (شایستگی انجام کار)			
<input type="checkbox"/> خیر					
		معیار شایستگی انجام کار : کسب حداقل نمره ۲ از مراحل ..... و ..... و ..... کسب حداقل نمره ۲ از بخش شایستگی های غیر فنی، ایمنی، بهداشت، توجهات زیست محیطی و نگرش کسب حداقل میانگین ۲ از مراحل کار			

- ۱ برنامه درسی رشته صنایع چوب و مبلمان، دفتر تألیف کتاب‌های درسی فنی و حرفه‌ای و کاردانش، ۱۳۹۴.
- ۲ استاندارد ارزشیابی برنامه درسی صنایع چوب و مبلمان، ۱۳۹۳.
- ۳ طراحی و ساخت مبلمان اداری چاپ ۱۳۹۶.
- ۴ شیوه نامه نحوه ارزشیابی دروس شایستگی های فنی و حرفه ای و کاردانش به شماره ۹۵/۱۱/۳۰ مورخ ۴۰۰/۲۱۱۴۸۲
- ۵ دچار، جزف، سیفی، امیرحسین، استانداردهای جامع معماری آب آینده سازان ۱۳۸۰
- ۶ [www. IFIR.IR](http://www.IFIR.IR) سازمان ملی استاندارد.
- ۷ مراد سلیمی. جداول و استانداردهای صنایع چوب، ۱۳۹۵، انتشارات دانش بنیاد.
- ۸ مراد سلیمی. طراحی و نقشه‌کشی مبلمان چوبی، ۱۳۹۳، انتشارات فدک ایستایس.
- ۹ لطفی نیا محمد، ۱۳۴۹ تکنولوژی ساخت دکور چوبی ۶/۶۰۹، شرکت چاپ و نشر، ۱۳۹۵.
- ۱۰ لوشر، ماکس، ۱۳۸۱، روانشناسی رنگ ها، ترجمه ویدا آبی زاده، چاپ هفدهم، تهران: انتشارات درسا.
- ۱۱ میرصانع، محمد حسین، ۱۳۹۱، بررسی آثار رنگ‌ها بر روان انسان با تکیه بر قرآن و حدیث. نشریه حدیث حوزه (۵): ۱۵۶-۱۲۸
- ۱۲ HOLSTECHNIK : 1- QESTALTUNG – 2007 2 - KONST-  
VUKTION 3 : ARBEITSPANUNG
- ۱۳ FURNITURE FOR INTERIOR DESIGN . SAM BOOTH  
AND DREW PLUNKETT 2014 ISBN 9781 78067322 6
- ۱۴ FURNITURE TECTURE FURNITURE THAT TRANS-  
FORMS SPACE ISBN 978-0-500- 51776-5
- ۱۵ [WWW.VIOLWETHOMEDESIGN.CO](http://WWW.VIOLWETHOMEDESIGN.CO)
- ۱۶ IKI.COMITALEN BILDERN UND TABELLEN / HOLZ-  
TECHNIK 2013



