

پودمان ۴

طراحی و ساخت تختخواب
یک نفره تاشو و دو نفره ثابت

شماره	کد مرحله کار	اهداف توانمندسازی	عنصر	عرصه	فرصت ها / فعالیت های یادگیری ساخت یافته
۱	۱	نقشه های تختخواب یک نفره را پس از طراحی ترسیم کند.	علم	دیگران	نمایش فیلم، اسلاید و پوستر آموزشی و ترسیم نقشه های تختخواب یک نفره و دو نفره
۲	۲	نقشه های تختخواب دو نفره را ترسیم کند.	تعقل	خود	نمایش فیلم، اسلاید و پوستر آموزشی و ترسیم نقشه های تختخواب یک نفره و دو نفره
۳	۲	اندازه های قطعات را استخراج کند.	عمل	دیگران	تجزیه و تحلیل و استخراج اندازه ها
۴	۲	لیست برش را تهیه کند.	عمل	خود	تهیه لیست برش و وارد کردن آن در کات مستر
۵	۲	قطعات را برش دهد.	تعقل	دیگران	نمایش فیلم و برش قطعات با ماشین اره گرد خط زن
۶	۲	قطعات برش خورده را علامت گذاری کند.	عمل	خود	علامت گذاری قطعات بری لبه چسبانی
۷	۳	قطعات تختخواب یک نفره و دو نفره را لبه چسبان کند.	عمل	خود	نمایش فیلم و لبه چسبانی نیمه اتوماتیک قطعات
۸	۴	اتصالات مورد نیاز را انجام دهد.	تعقل	دیگران	نمایش فیلم، اسلاید و پوستر آموزشی و انجام اتصالات
۹	۴	مونتاژ اولیه را انجام دهد.	عمل	خود	مونتاژ آزمایشی قطعات
۱۰	۴	عیب های احتمالی را برطرف کند.	تعقل	دیگران	بررسی و رفع عیب از قطعات
۱۱	۴	قطعات را کدگذاری کند.	عمل	خود	کدگذاری قطعات برای بسته بندی طبق استاندارد
۱۲	۴	قطعات را بسته بندی کند.	عمل	خود	نمایش فیلم، اسلاید و پوستر آموزشی و عملیات بسته بندی
۱۳	۵	دستگاه ها را به سیستم مکنده متصل کند.	عمل	خود	اتصال سیستم های مکنده مرکزی یا موضعی و فعال کردن آنها هنگام کار
۱۴	۵	مدیریت پروژه ها به منظور کسب بهترین کیفیت	تعقل	رابطه با خدا	اجرای پرسش و پاسخ درباره نحوه مدیریت پروژه ها و انتخاب بهترین روش
۱۵					
۱۶					
۱۷					

دانش افزایی

تختخواب تاشو دیواری murphy wall bed

تخت تاشو دیواری را در همه کشورها به کار برده و اغلب به نام «تخت مهمان» مورد استفاده قرار می‌دهند. این تخت‌ها در نگاه اول نسبت به تختخواب ساده کمی گران‌تر به نظر می‌رسد ولی با توجه به کارایی مطلوبی که دارد، بسیار مورد استفاده و رضایت خانواده‌ها قرار گرفته است.

تختخواب دیواری، دارای خاصیت مهم «تاشو بودن» است که چون به سمت دیوار تا می‌شود، به آن «تختخواب تاشو دیواری» می‌گویند. این تختخواب برای منازل کوچک مناسب است و به همین دلیل بسیار مورد استقبال قرار می‌گیرد.

ابعاد تختخواب تاشو دیواری دقیقاً مطابق ابعاد تشک‌های موجود در بازار است؛ بنابراین قبل از تولید و آماده‌سازی تختخواب باید عرض و طول و ضخامت «ارتفاع» تشک را در نظر گرفت در شکل زیر، نمونه‌ای از یک تختخواب تاشو دیواری نشان داده شده است **توجه:** تخت تاشو دیواری در انواع یک نفره، دو نفره و نوجوان موجود است.



تختخواب تاشو دیواری از نظر طرح تخته‌های بدنه، تقریباً محدودیتی نداشته و آن‌را می‌توان مطابق درخواست مصرف‌کننده از جنس ام‌دی‌اف ساخت.

در تولید تختخواب تاشو دیواری یراق‌آلات نقش بسیار مهمی دارد؛ یعنی اگر هنگام ساخت، از یراق با کیفیت بالا استفاده شود و جک‌های نصب شده مرغوب باشند، می‌توان گفت که تختخواب دیواری، تمام راحتی و آرامش یک تختخواب کامل را در برخواهد داشت.

توجه: بدنه تخت تاشو دیواری می‌تواند از ام‌دی‌اف یا تخته خرده چوب ساخته شود که البته ام‌دی‌اف کیفیت بهتری خواهد داشت مگر اینکه در ساخت تخت، از اسکلت

فلزی مستقل استفاده شود که در این صورت تفاوتی در جنس بدنه تخت وجود ندارد زیرا فشار روی اسکلت وارد خواهد شد و بدنه تخت فقط برای ایجاد زیبایی و دکوراسیون مورد استفاده قرار می گیرد. به شکل زیر توجه کنید.



تخت تاشو دیواری ممکن است با کیفیتی یکسان توسط دو شرکت مختلف و با دو قیمت متفاوت عرضه شود که این تفاوت قیمت، گاهی به میزان ۵۰ درصد هم می رسد؛ و دلیل آن هزینه برای تبلیغات گسترده ای است که برخی شرکت ها برای ایجاد برند انجام می دهند که همین هزینه ها موجب افزایش قیمت محصولات این شرکت ها شده است.

خصوصیات یک تختخواب

تختخواب خوب باید طوری طراحی شود که علاوه بر راحتی و آرامشی که در هنگام استراحت به انسان می دهد، دارای فرم زیبا، رنگ مناسب و تناسب کامل باشد؛ زیرا مدت زمانی که برای استراحت در شب در نظر گرفته می شود به نسبت طولانی است و در این هنگام بدن باید در آرامش کامل قرار گیرد.

طول و عرض تختخواب دو نفره:

- تخت کویین: طول: ۲۱۵ سانتی متر عرض: ۱۵۲/۵ سانتی متر
- تخت کینگ: طول: ۲۱۵ سانتی متر عرض: ۱۹۵ سانتی متر
- تخت دو نفره به صورت دایره: قطر: ۲۱۵ سانتی متر

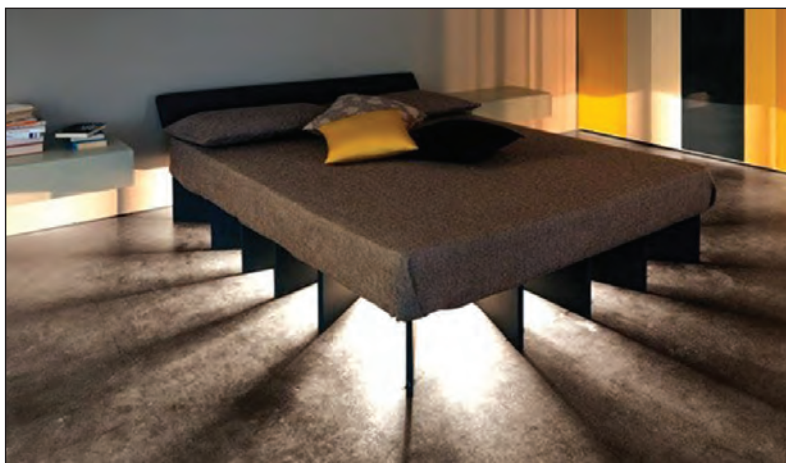
مشخصات تختخواب:

ارتفاع: این ارتفاع متغیر است، اما باید ارتفاع مناسبی از کف داشته، و لبه های آن طوری باشد که باعث آزار و اذیت فرد نشود.

این اندازه طبق استاندارد ۴۰/۶ در نظر گرفته شده البته همان طور که گفته شد می تواند متغیر باشد.

فرم: در طراحی باید دقت کرد که تخت نرمال باشد؛ یعنی بیننده تخت را به شکلی زیبا و شکیل ببیند.

توجه: فرم تخت هر چیزی می تواند باشد، اما فرم و شکلی که باعث اذیت بدن شود، مناسب ساخت نیست.



مواد اولیه: هنگام طراحی باید بدانیم که برای ساخت تختخواب از چه نوع مواد اولیه ای استفاده کنیم. همه جنس ها می توانند در طراحی و ساخت مورد استفاده قرار گیرند؛ برای مثال می توان از چوب، پلکسی گلاس، فلز، فایبر گلاس، انواع پلاستیک، پارچه، کاغذ و... استفاده کرد.

ناگفته نماند تخت های آبی و بادی نیز وجود دارد که اگر درجه فشار آنها مناسب نباشد، باعث اذیت مهره های کمر شده و برای استفاده طولانی مناسب نیست.

رنگ: تختخواب و تشک آن، به هر رنگی می تواند باشد، که البته با توجه به نوع فضای قرارگیری تعیین می شود.

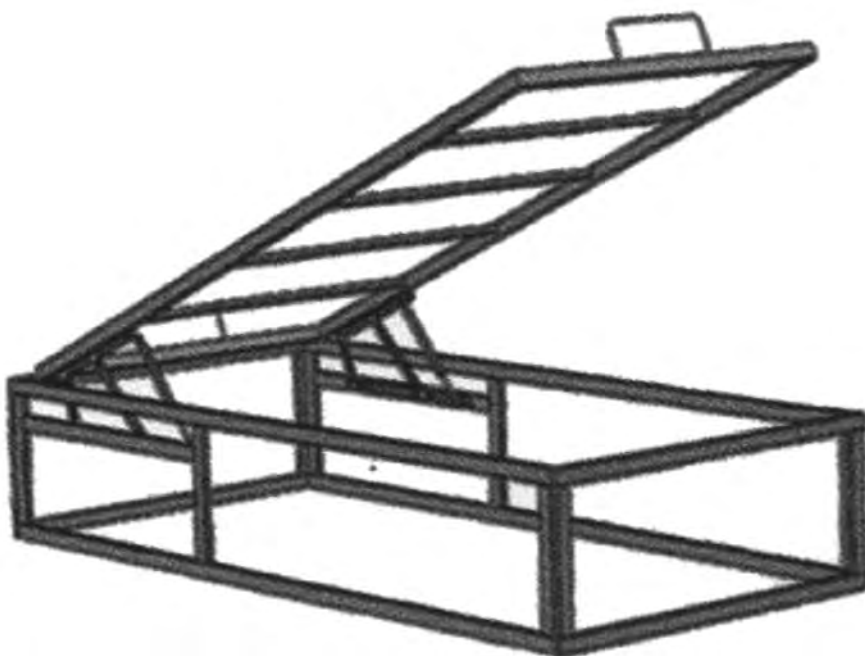
برای زیباتر و راحت تر شدن تختخواب می توان آنرا به صورت تکنولوژیک طراحی کرد. یعنی:

- با نورپردازی مناسب، تخت و فضا را زیباتر کرد.
- تشک طوری طراحی شود که قابل تنظیم باشد.
- بتوان سرما و گرما را تنظیم نمود.

باکسی با زیره

اندازه داخل دهنه باکس بدنه با عمق ۳۵ الی ۳۷ سانتی متر

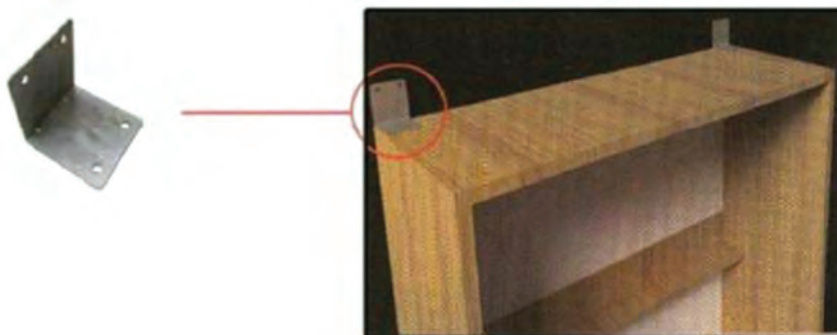
۱۸۰×۸۰	اندازه دهنه داخلی
۲۰۰×۹۰	اندازه دهنه داخلی
۲۰۰×۱۲۰	اندازه دهنه داخلی
۲۰۰×۱۴۰	اندازه دهنه داخلی
۲۰۰×۱۶۰	اندازه دهنه داخلی
۲۰۰×۱۸۰	اندازه دهنه داخلی





نصب بدنه به دیوار

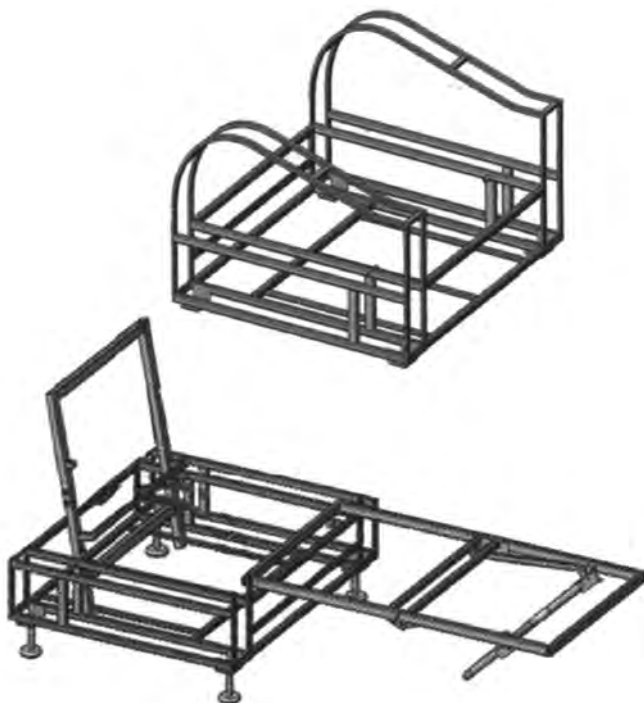
جهت نصب بدنه تخت به دیوار برای تختخواب‌های یک نفره از دو یراق ال و برای تختخواب‌های دو نفره از سه عدد یراق ال استفاده می‌شود. تذکر: با توجه به فشار زیاد تخت هنگام نصب جک‌های گازی ضروری است که بدنه تخت به‌طور محکم به دیوار نصب گردد تا تخت هنگام باز و بسته شدن به سمت پایین برنگردد.



نصب صفحه ام دی اف یا چوب بر روی کلاف فلزی در تخت
جهت نصب کلاف فلزی لازم است یک صفحه ام دی اف یا چوب بسته به نوع تخت
به ابعاد جدول زیر تهیه گردد. (با در نظر گرفتن PVC لبه‌ها)

عرض	ارتفاع	ابعاد	افقی	عرض	ارتفاع	ابعاد	عمودی
۲۰۷	۹۶	۲۰۰×۹۰		۹۷	۲۰۶	۲۰۰×۹۰	
۲۰۷	۱۴۶	۲۰۰×۱۴۰		۱۴۷	۲۰۶	۲۰۰×۱۴۰	
۲۰۷	۱۶۶	۲۰۰×۱۶۰		۱۶۷	۲۰۶	۲۰۰×۱۶۰	
۱۸۷	۸۶	۱۸۰×۸۰		۸۷	۱۸۶	۱۸۰×۸۰	

سازه (کلاف) مبیل
کلاف فلزی کاناپه بدون دسته کاملاً فلزی با رنگ استاتیک کوره‌ای تولید شده در
عرض‌های ۸۰ - ۱۰۰ - ۱۴۰ و ۱۶۰ سانتی‌متر



معرفی قطعات لازم جهت ساخت تختخواب تاشو

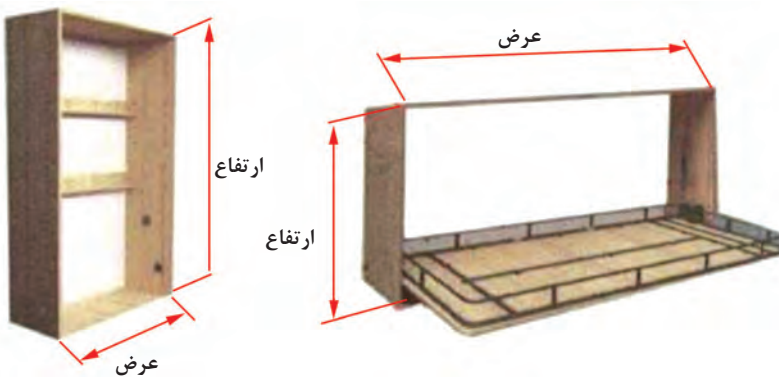
تصویر	قطعات موجود در پک یراق آلات
	کلاف فلزی (یک نفره، دو نفره)
	دو عدد یراق فلزی یوشکل برای نصب کلاف به بدنه
	دو عدد یراق فلزی میله‌ای برای نصب جک به بدنه
	قطعه فلزی ال شکل جهت مهار بدنه به دیوار
	دو عدد جک شیردار قطر ۲۸ میلی‌متر
	دستگیره فلزی
	پیچ و مهره M6 شانزده عدد
	پیچ آلن ۴ عدد
	کمربند تشک ۲ عدد

ساخت باکس اصلی تخت تاشو دیواری








جهت ساخت تخت تاشو و نصب یراق آلات آن نیاز می باشد یک باکس از جنس ام دی اف، چوب یا فلز ساخته شود.

ابعاد دهانه داخلی این باکس بسته به نوع تختخواب (یک نفره یا دو نفره) به شرح زیر می باشد.

ابعاد تختخواب	ارتفاع (cm)	عرض (cm)
تخت یک نفره عمودی ۲۰۰×۹۰	۲۱۰	۹۸
تخت یک نفره عمودی ۱۸۰×۸۰	۱۹۰	۸۸
تخت یک نفره افقی ۲۰۰×۹۰	۱۰۰	۲۰۸
تخت یک نفره افقی ۱۸۰×۸۰	۹۰	۱۸۸
تخت دو نفره عمودی ۲۰۰×۱۴۰	۲۱۰	۱۴۸
تخت دو نفره افقی ۲۰۰×۱۴۰	۱۵۰	۲۰۸
تخت دو نفره عمودی ۲۰۰×۱۶۰	۲۱۰	۱۶۸
تخت دو نفره افقی ۲۰۰×۱۶۰	۱۷۰	۲۰۸
تخت عمودی ۲۰۰×۱۸۰	۲۱۰	۱۸۸

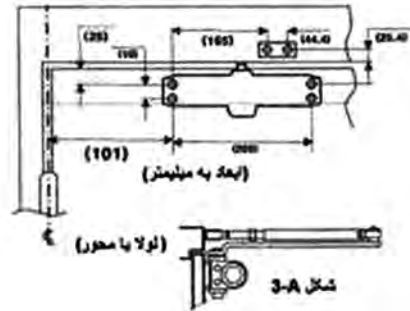
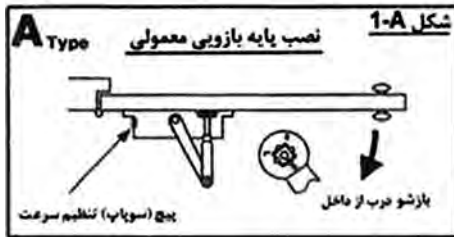


پودمان چهارم: طراحی و ساخت تختخواب یک نفره تاشو و دو نفره ثابت

								
تخت تاشو عمودی دو نفره ۱۴۰			تخت تاشو عمودی یک نفره ۹۰			تخت تاشو عمودی نوجوان		
430/000	میلادی	ملامینه 1/790/000	280/000	میلادی	ملامینه 1/260/000	270/000	میلادی	ملامینه 1/260/000
530/000		MDF 1/910/000	390/000		MDF 1/370/000	360/000		MDF 1/370/000
								
تخت تاشو عمودی دو نفره ۱۸۰			تخت تاشو عمودی دو نفره ۱۶۰					
	میلادی	ملامینه 490/000		میلادی	ملامینه 2/370/000	460/000	میلادی	ملامینه 1/920/000
		MDF 560/000			MDF 2/180/000	550/000		MDF 2/030/000
								
تخت تاشو نوزاد با حفاظ تاشو			تخت تاشو نوزاد با حفاظ متحرک					
	میلادی	ملامینه 520/000		میلادی	ملامینه 2/750/000	280/000	میلادی	ملامینه 1/420/000
		MDF 580/000			MDF 2/940/000	390/000		MDF 1/530/000

A Type

شکل 2-A



نوع کالا	ارتفاع	عمق	عرض
تختخواب تاشو یک نفره	۲۱۵	۴۵	۱۰۵
تختخواب تاشو دو نفره	۲۱۵	۴۵	۱۵۵
ویرترین	۲۱۵	۴۵	۶۰

انواع کلاف‌های M.T.H

فرم کلاف تاشو عمودی		فرم کلاف تاشو افقی		فرم باکسی		فرم مبلی	
عرض (cm)	طول (cm)	عرض (cm)	طول (cm)	عرض (cm)	طول (cm)	عرض (cm)	طول (cm)
۸۰	۱۸۰	۱۸۰	۸۰	۸۰	۱۸۰	۸۰	-
۹۰	۲۰۰	۲۰۰	۹۰	۹۰	۲۰۰	۱۴۰	-
۱۲۰	۲۰۰	۲۰۰	۱۲۰	۱۲۰	۲۰۰	۱۶۰	-
۱۴۰	۲۰۰	۲۰۰	۱۴۰	۱۴۰	۲۰۰	-	-
۱۶۰	۲۰۰	۲۰۰	۱۶۰	۱۶۰	۲۰۰	-	-
۱۸۰	۲۰۰	۲۰۰	۱۸۰	۱۸۰	۲۰۰	-	-

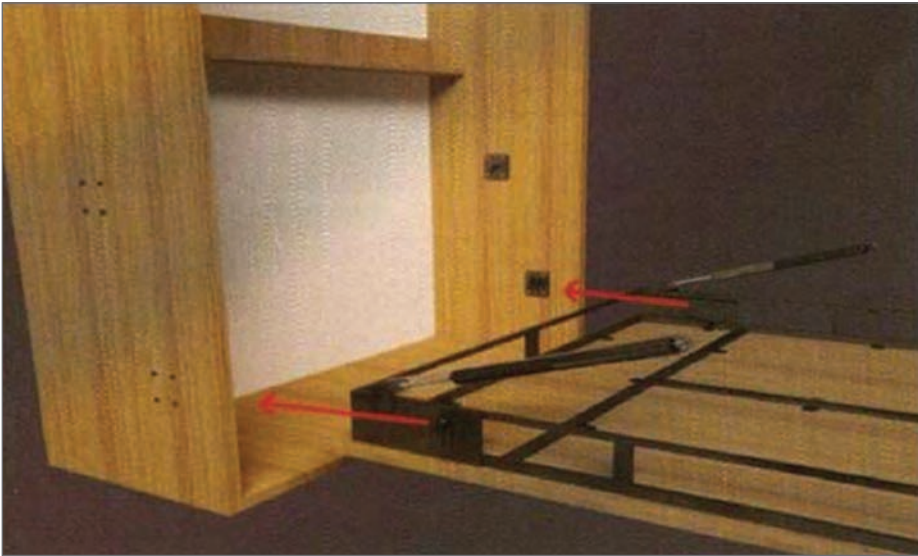
هر یک عمودی و افقی شامل: کلاف تخت فلزی، یراق U و میله‌ای L و پیچ و مهره، کمربند نگهدارنده تشک، جک شیردار قابل تنظیم، دستگیره و آموزش نصب
 هر یک تخت‌های باکسی شامل: کلاف فلزی، لولای آهنی، جک شیردار قابل تنظیم

ابعاد ساخت یونیت تخت کم جا

ابعاد دهنه داخلی	ارتفاع (cm)	عرض (cm)
تخت یک نفره عمودی ۹۰×۲۰۰	۲۱۰	۹۸
تخت یک نفره عمودی ۸۰×۱۸۰	۱۹۰	۸۸
تخت یک نفره افقی ۹۰×۲۰۰	۱۰۰	۲۰۸
تخت یک نفره افقی ۸۰×۱۸۰	۹۰	۱۸۸
تخت دو نفره عمودی ۱۴۰×۲۰۰	۲۱۰	۱۴۸
تخت دو نفره افقی ۱۴۰×۲۰۰	۱۵۰	۲۰۸
تخت دو نفره عمودی ۲۰۰×۱۶۰	۲۱۰	۱۶۸
تخت دو نفره افقی ۱۶۰×۲۰۰	۱۷۰	۲۰۸
تخت عمودی ۱۸۰×۲۰۰	۲۱۰	۱۸۸

نصب در تخت به بدنه

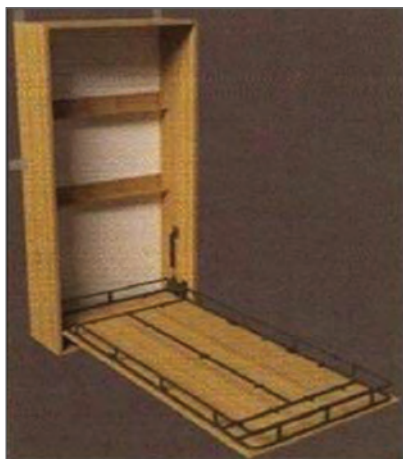
ابتدا باید پایه‌های استوانه‌ای کلاف داخل یراق یو شکل قرار گیرد، بدین منظور بهتر است دو نفر از سمت چپ و راست تخت کلاف را از زمین بلند کرده و به صورت عمودی در یراق یو جا بیاندازند.



توجه

نصب جک‌های گازی

پس از قراردادن در تخت بر روی یراق‌های یو شکل باید ابتدا جک‌های گازی را که روی آنها تسمه قرار دارد، در محل خود نصب کنیم. هنگام نصب جک‌های گازی باید دقت کرد که قسمت سیلندر جک باید به سمت بالا و قسمت میله جک باید به سمت پایین نصب شود. قسمت سیلندر جک بر روی یراق میله‌ای بدنه تخت و قسمت میله جک روی صفحه کلاف فلزی در تخت نصب می‌شود. از این‌رو تخت باید در حالت نیمه باز قرار گیرد تا بتوان جک گازی را در محل خود نصب کرد (شکل زیر).

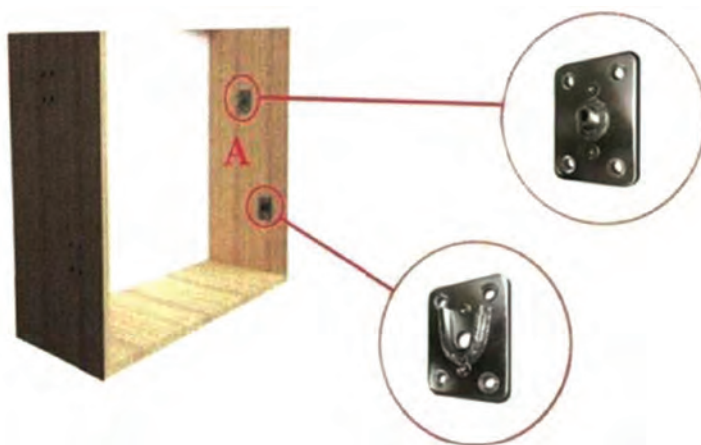


پس از قراردادن جک‌های گازی، باید تسمه دور جک‌ها خارج شود؛ برای این کار لازم است تا تختخواب به حالت باز درآمده تا جک گازی جمع شده و تسمه دور جک آزاد گردد.

نکته ۱: به هیچ عنوان قبل از نصب جک‌ها روی تخت، تسمه‌ها از روی جک‌ها جدا نشوند.

نکته ۲: برای تنظیم جک‌ها لازم است تا حتماً تشک تخت بر روی تختخواب قرار گیرد تا بتوان نیروی جک را متناسب با وزن تشک تنظیم کرد.

نصب یراق آلات بر روی بدنهٔ باکس اصلی
 برای نصب یراق آلات ابتدا سوراخ‌های لازم بر روی بدنهٔ تخت مطابق ابعاد زیر ایجاد می‌شود؛ سپس مطابق شکل یراق میله‌ای و یراق یوشکل در محل خود نصب می‌شود.



بزرگ نمایی قسمت A
 (جک آرام بند دو زمانه)
 توجه!

ابعاد دهانه داخل کار داده شده است.

جک‌های گازی
 بزرگ نمایی قسمت A
 توجه!

ابعاد از دهانه داخل کار داده شده است



نمونه (ب)



نمونه (الف)

پس از قراردادن تشک داخل کلاف فلزی، با استفاده از آچار آلن (که بهتر است دسته بلند باشد) پیچ شیر جک گازی را با سرعت، نیم دور، باز و بسته می‌کنیم، تا مقداری از گاز جک‌ها تخلیه شود. اینکار باید آنقدر انجام شود تا نیروی جک‌ها به شکلی تنظیم گردد که در تخت، در زاویه ۴۵ درجه به حالت تعادلی برسد.

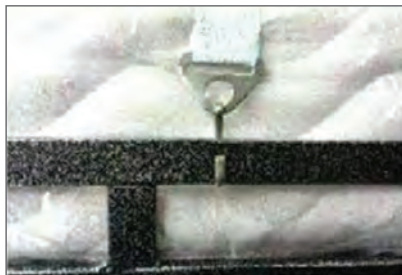


نکته ۳: دقت شود سرعت تخلیه گاز جک‌ها به هنگام باز شدن با پیچ آلن بسیار زیاد است و اگر به سرعت پیچ بسته نشود امکان دارد که کل گاز جک تخلیه شود و کاملاً کارایی خود را از دست بدهد.

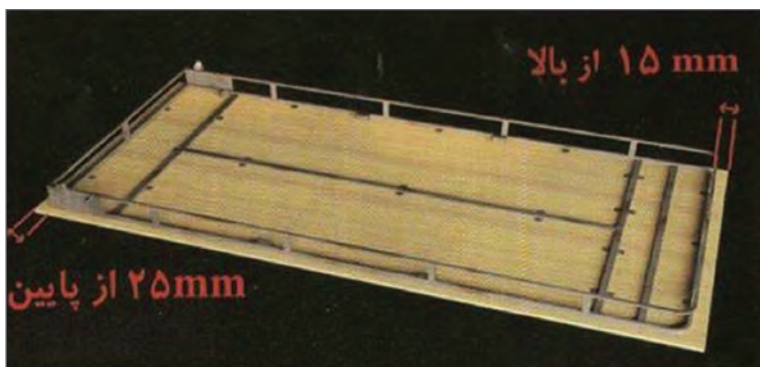
نکته ۴: ضروری است تا پیچ شیر جک‌ها پس از تنظیم کاملاً سفت شود تا اطمینان حاصل گردد که جک‌ها به هیچ عنوان نشت گاز ندارد زیرا نشت گاز باعث می‌شود تا در طول زمان جک‌ها از گاز تخلیه و فاقد کارایی گردند بدین منظور بهتر است که نشتی جک‌ها با آب و صابون کنترل شود.

نصب کمربند بر روی تشک

قلاب‌های فلزی کمربندها باید بر روی لبه بالایی کلاف فلزی تخت از دو طرف انداخته شود و محکم گردد.



برای نصب کلاف روی صفحه چوبی ابتدا صفحه را بر روی یک سطح صاف قرار داده و کلاف را روی آن می‌گذاریم سپس فاصله لبه کلاف تا لبه صفحه ام دی اف را به شکلی تنظیم می‌کنیم تا ابعاد لبه کلاف با لبه صفحه ام دی اف مطابق شکل زیر تنظیم گردد.



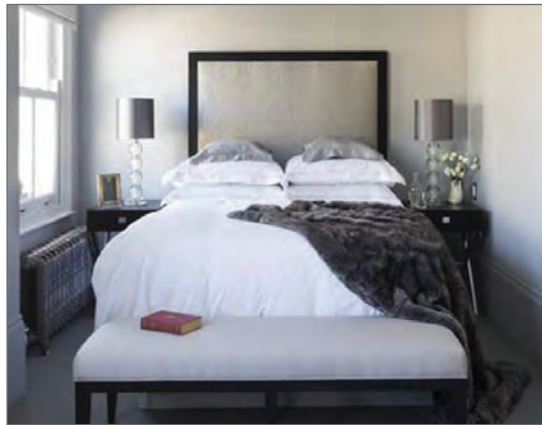
نصب دستگیره

برای نصب دستگیره ابتدا سوراخ‌هایی مطابق ابعاد دستگیره بر روی درخت ایجاد می‌کنیم به شکلی که سوراخ‌ها منطبق بر سوراخ‌های موجود، بر روی کلاف گردد و سپس دستگیره را در محل مورد نظر نصب می‌کنیم.



– استفاده از سبک هتلی در اتاق خواب کوچک

در بسیاری از هتل‌ها، با چند ترفند ساده از یک اتاق کوچک فضای دنج و لوکس می‌سازند؛ کافی است شما هم این ترفندها را در چیدمان اتاق خواب‌های کوچک خود به کار بگیرید و ظاهر منحصر به فردی در آن ایجاد کنید. کافی است برای فضای تخت از یک رو تختی سفید، یک پتو مخمل و چند کوسن استفاده نمایید و فضای کنار تخت‌ها را با میزهای کم جا پر کنید و ظاهر لوکسی به اتاق خواب کوچک خود ببخشید.



استفاده از اطراف سر تختی

با استفاده از فضای اطراف سر تختی می‌توانید برای نگهداری، طبقه‌بندی، و نظم‌دهی لوازم و وسایل‌تان به خوبی استفاده کرده و ظاهر مرتب و منظمی در چیدمان اتاق خواب‌های کوچک خود به وجود بیاورید. همچنین با اضافه کردن رنگ‌های روشن و شاد سبز و آبی به بستر سفید اتاق خواب، می‌توان انرژی منحصر به فردی به فضای اتاق خواب تزریق نمود.

– اتاق خواب کوچک برای دو نفر!

شاید تصور کنید که چیدمان اتاق خواب‌های کوچک برای دو نفر امکان‌پذیر نیست، اما با بالا بردن ارتفاع تخت‌ها و کم کردن عرض آنها، به سادگی می‌توان یک اتاق کوچک را برای دو نفر دکور کرد. استفاده از رنگ سفید برای فضا و مبلمان کم جا می‌تواند فضای اتاق خواب کوچک را کاربردی‌تر کند.

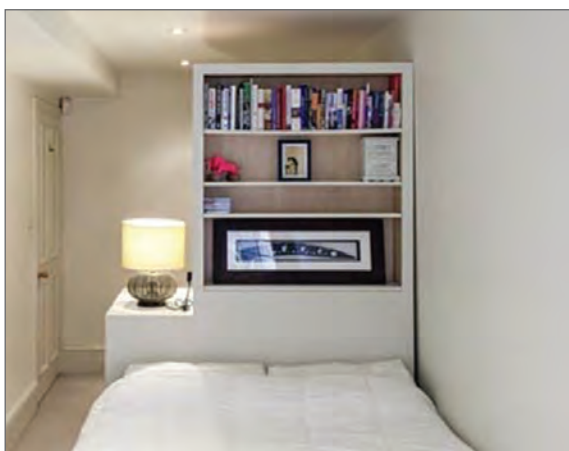
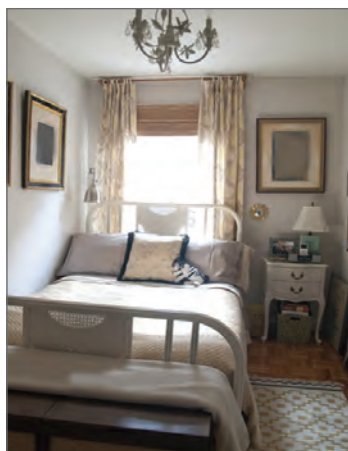


– طراحی دیوار خاص!

طراحی هر چهار طرف دیوار می‌تواند فضای اتاق را به یک مکعب تبدیل کند و آن را کوچک‌تر از قبل نشان دهد، در حالی که با طراحی یک دیوار مثل دیوار پشت تخت، به سادگی می‌توان یک نقطه کانونی در فضا ایجاد کرد. طراحی که در شکل می‌بینید، در فضای کوچک این اتاق خواب ایجاد عمق کرده و آن را بزرگ‌تر از آنچه که هست نشان داده است.

– تختخواب چند منظوره!

وقتی فضا کوچک و دارای محدودیت باشد، بهترین راه حل، تختخواب چندمنظوره است. در این شکل، از فضای سر تخت برای ایجاد یک کتابخانه استفاده شده است. با این طراحی هوشمند تمام آنچه که برای یک اتاق خواب مجهز لازم می‌باشد، کنار هم جمع شده است.

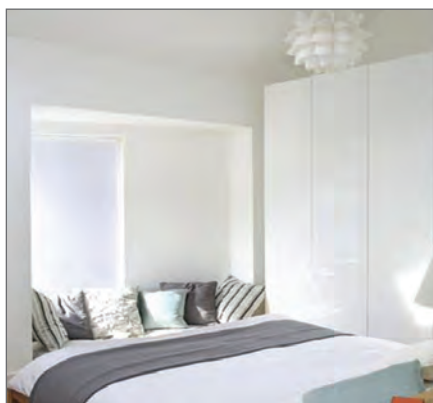
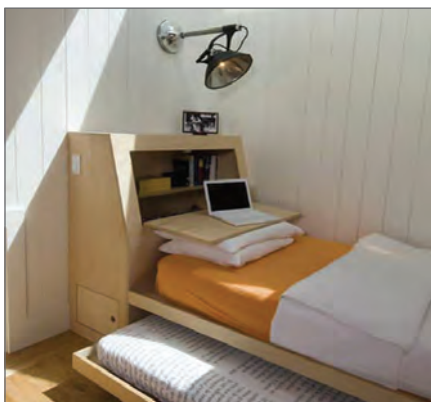


– پرهیز از تزئینات شلوغ!

درست است که فضای اتاق خواب کوچک است، اما این موضوع نباید باعث شود که اتاق خواب از تزئینات خالی باشد کافی است برای چیدمان اتاق خواب‌های کوچک از تزئینات مناسب استفاده شود. با تزئینات ساده اما تأثیرگذار می‌توان جلوه‌ منحصر به فردی به فضای اتاق خواب بخشید.

– استفاده از کمدهای ریلی

کمد‌های دردار را که فضای داخلی را محدود می‌کند فراموش کنید و به جای آن از کمد‌های ریلی کم‌جا استفاده نمایید. برای تختخواب نیز یک قاب طراحی کنید و ظاهر منحصر به فردتری به فضای اتاق خواب ببخشید. بهترین حالت چنین است که دیوار پشتی تخت، صاف و بدون پنجره و یا حتی شلف و تاقچه باشد. تختخواب را به شکلی در اتاق قرار دهید که در حین خواب به در اتاق دید داشته باشید و بتوانید ورود و خروج را کنترل نمایید.



■ از دیوار فاصله داشته باشد.

■ بهتر است آینه و میز آرایش را طوری بچینید که از روی تخت نتوان درون آینه را دید؛ و در عین حال از بیرون اتاق خواب نیز انعکاس فضای درون آینه قابل رؤیت نباشد. میز آرایش را در قسمتی قرار دهید که پشت به نور نباشد تا بتوان از آینه در نور طبیعی استفاده کرد.

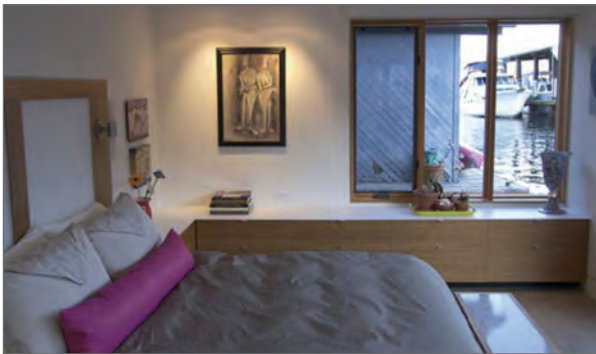
■ دردناک‌ترین تجربه در اتاق خواب برخورد پا به گوشه پایینی تختخواب در حین رفت و آمدهای سریع است. توجه کنید که برای عبور خود در اتاق خواب، فضای کافی (حداقل ۷۰ سانتی‌متر) را در نظر بگیرید.

— استفاده از مبلمان کم‌جا

با کوچک‌تر شدن خانه‌های امروزی مبلمان کم‌جا طرفداران بسیاری پیدا کرده است. برای فضای اتاق خواب به سادگی می‌توان یکی از این مبلمان کم‌جا را انتخاب کرد؛ فقط کافی است متناسب با نیاز، آن را به یک متخصص سفارش داد و فضای اتاق خواب را متفاوت دکور کرد.

— استفاده از آینه

استفاده از آینه، یکی از قدیمی‌ترین ترفندهای بزرگ‌تر نشان دادن فضا محسوب می‌شود. در استفاده از آینه‌ها دقت کنید، زیرا همیشه باید فضای اتاق خواب مرتب و منظم باشد تا آینه بتواند نظم و ترتیب را انعکاس دهد نه یک فضای شلوغ و درهم و برهم را!!



استفاده از سبک قایقی

بهترین چیدمان فضاهای کوچک را می‌توان از دکوراسیون داخلی قایق‌ها الهام گرفت. همان‌طور که در شکل می‌بینید، در این فضا از بخش‌های پایین پنجره‌ها به عنوان فضای ذخیره‌سازی استفاده شده که علاوه بر بخش‌های داخلی، می‌توان از سطح آن نیز مانند کنسول استفاده نمود و فضای کوچک مناسبی در اختیار گرفت.

تخت دیواری تاشو

تخت دیواری با یک دستورالعمل ساده قابل تولید و نصب می‌باشد. تخت تاشو در بازار کار و در سطح عمومی تغییرات عمده‌ای با توجه به یراق‌ها و فریم‌ها و نحوه ساخت شرکتی دارد. در ادامه به توضیح اجمالی از یراق و نحوه نصب اینگونه تخت‌های تاشو می‌پردازیم. تمام مراحل از برش تا پایان مونتاژ در یکی از هنرستان‌های قزوین اجرا شده است و کاملاً عملی می‌باشد.



یراق تخت‌های تاشو در بسته‌بندی‌هایی ارائه می‌گردد که با توجه به ابعاد و نوع عمودی یا افقی بودن اینگونه تخت‌ها ممکن است متفاوت باشد. تختی که بحث آن در اینجا باز می‌گردد از نوع عمودی با ابعاد ۲ متر در ۹۰ سانت می‌باشد.



یراق آلات و قطعات مورد نیاز شامل:

بسته کامل یراق‌های مورد مصرف + کارت گارانتی و نحوه نصب که شامل:

پمپ‌های مورد نیاز

قطعات مورد نیاز جهت ثابت کردن فریم فلزی به فریم فلزی تخت خواب درب کمد

قطعات U شکل جهت نگه داشتن فریم فلزی پس از نصب پمپ از اشکال زیر نشان داده شده است.





قطعه محور مرکزی نصب پمپ بر روی بدنه ها



بست L شکل جهت محکم کردن کل سازه بر روی دیوار

تسمه نگهداشتن تشک بر روی فریم فلزی

نحوه ساخت و مونتاژ :

با توجه به توضیحات داده شده در مبحث تخت شرکت کمجا چوب، در اینجا فقط توضیح مختصری داده خواهد شد.

مراحل طراحی و برآورد مواد اولیه توسط نرم افزارهای طراحی همانند کیتچن دراو، اسکچ آپ و نرم افزارهای میه انجام می شود. توسط نرم افزارهای مختلف صورت برش تهیه و توسط دستگاه پنل بر و دستگاه های مشابه کار برش قطعات انجام می شود.



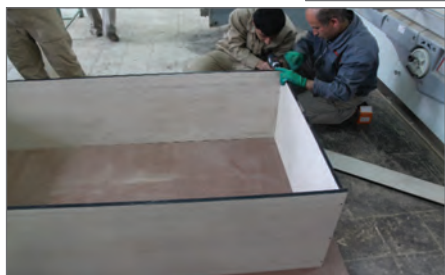
پودمان چهارم: طراحی و ساخت تختخواب یک نفره تاشو و دو نفره ثابت



بعد از این مرحله با استفاده از دستگاه لب چسبان PVC مورد نیاز لبه های صفحات برش خورده با توجه به سمت مورد نیاز لبه چسبانی می شود.



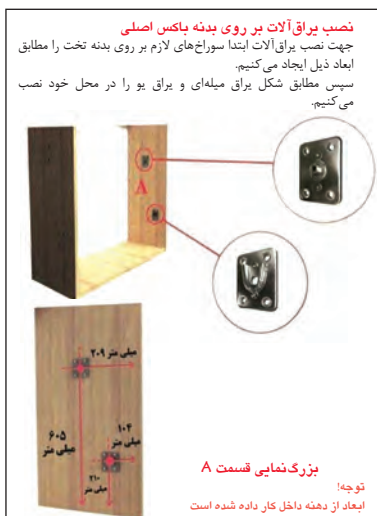
مرحله بعدی ایجاد سوراخ هایی توسط مته به همراه خزینه برای پیچ های سقف و کف و قطعات مورد نیاز (با توجه به نقشه کار) می باشد. که بعد از این مرحله سقف و کف و قطعات داخلی توسط پیچ های ۴ یا ۵ سانتی در مکان خود محکم می شود.



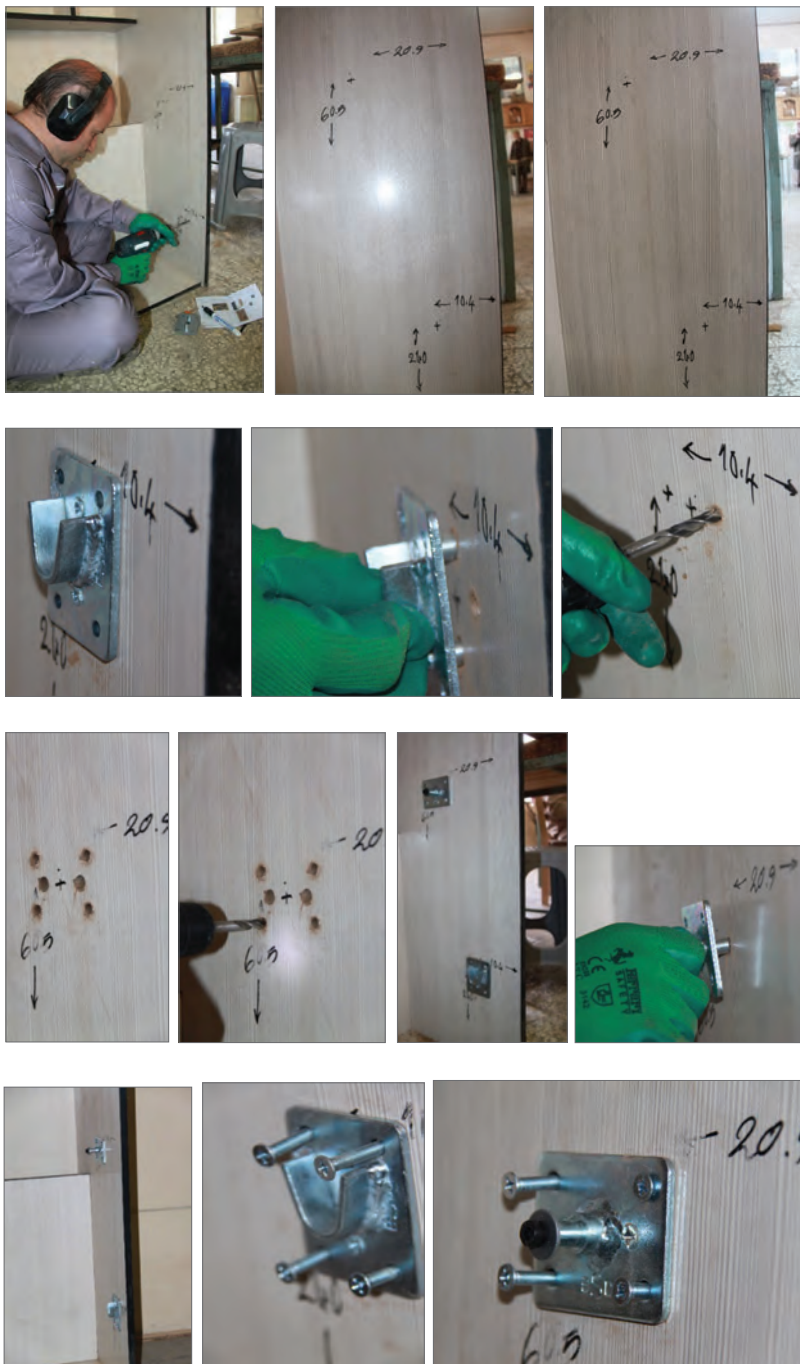
پس از این مرحله پشت بند کار نصب می گردد.



در مرحله نصب پمپ ها به دلیل اینکه پیچ های اتصال پمپ به بدنه ها دارای طول زیادی می باشند. به دلیل کشش زیاد این پمپ ها، قطعه صفحه ای (فقط در کمدهای تکی) (در نقشه هایی که در دو طرف تخت کمد یا میز طراحی می شود این صفحه لزومی ندارد) نصب می شود و با توجه به نقشه سوراخکاری که داخل بسته بندی موجود می باشد ابتدا محل نصب مشخص، توسط مته (با توجه به قطر پیچ) سوراخ و پس از قراردادن بست U شکل و محور اصلی پمپ و مشخص کردن محل ۴ پیچ اصلی، سوراخکاری انجام و قطعات مورد نظر در محل خود محکم می گردد. اجرای این مراحل در تصاویر زیر دیده می شود.



پودمان چهارم: طراحی و ساخت تختخواب یک نفره تاشو و دو نفره ثابت



قبل از نصب پمپ‌ها به دلیل بالا بودن قدرت پمپ‌ها بایستی کار در مکان اصلی خود محکم گردد. بدین منظور با استفاده از پیچ و رولپلاک و بست‌های L شکل تمامی کار ساخته شده را به دیوار محکم کرده سپس در مرحله آخر پمپ‌ها را ابتدا از بالا به بدنه‌ها بسته و سپس قسمت پایین را در پین مربوطه که در فریم فلزی تختخواب می‌باشد قرار می‌دهیم.



سپس توسط آچار آلن پیچ‌های پمپ را محکم و با فشار دادن فریم فلزی به پایین تسمه محافظ پمپ را خارج کرده و با احتیاط فریم فلزی را می‌بندیم.



در پایان کار نیز صفحه کف تخت یا درب کمد را با استفاده از بست‌های مخصوص به فریم فلزی بسته و پمپ‌ها را به اندازه نیم میلی متر رگلاژ کرده کار به اتمام می‌رسد.

نمون برگ ۸-۱- تحلیل استاندارد عملکرد کار



وزارت آموزش و پرورش

سازمان پژوهش و برنامه‌ریزی آموزشی

دفتر تألیف کتاب‌های درسی فنی و حرفه‌ای و کاردانش

نام و نام خانوادگی	شماره ملی	تاریخ ارزشیابی :	نوبت اول:
کدحرفه	حرفه	استاندارد عملکرد کار:	
۳۱۱۹۰۱۹۳		با استفاده از ماشین‌های برش و لبه چسبان	
کد وظیفه	وظیفه	و سایر ابزار و تجهیزات و مطابق با استاندارد ملی تختخواب یک و دو نفره بسازد.	
۵۱	ساخت مبلمان خواب		
کد کار	کار:	تختخواب یک و دو نفره	
۵۴۰۶	سطح شایستگی	مهارت	

۱- شرایط محیط انجام کار :

- ۱- شرایط کارگاه: کارگاه تولید مبلمان به ابعاد ۸×۱۲=۹۶ متر مربع باید دارای نور طبیعی (پنجره‌های بازشو) و نور مصنوعی (لامپ‌های فلورسنت) و کف با فونداسیون مناسب باشد.
- ۲- اسناد: نقشه تختخواب یک نفره و دو نفره
- ۳- ابزار و تجهیزات: ماشین اره گرد خط زن - اره فارسی بر- ماشین لبه چسبان - سوراخ زن - دریل و پیچ گوشتی برقی - میز کار
- ۴- مواد: صفحات فشرده مصنوعی - یراق - پیچ - نوار PVC- چسب گرانول
- ۵- زمان: ۴/۵ ساعت

۲- نمونه / نقشه کار / مراحل اجرای پروژه / رویه انجام کار:



- ۱- تهیه فهرست مواد اولیه
- ۲- برش قطعات
- ۳- لبه چسبانی قطعات برش خورده
- ۴- ایجاد اتصالات
- ۵- مونتاژ
- ۶- بسته‌بندی

۳- شاخص‌های اصلی استاندارد عملکرد کار:

- ۱- استخراج دقیق اندازه‌های قطعات از روی نقشه
- ۲- دقت در اندازه و گونبایی بودن قطعات برش خورده و لب پر نبودن آنها
- ۳- پرداخت تمیز لبه‌های نوار لبه چسبان
- ۴- اتصالات در محل مناسب و با سایز صحیح و دقت در سوراخ کاری‌ها طبق نقشه
- ۵- مونتاژ صحیح و گونبایی قطعات و صحت نصب یراق‌ها
- ۶- بسته‌بندی قطعات و کدگذاری طبق استاندارد

۴- ابزار ارزشیابی:

کتابی - عملی - مشاهده‌ای (براساس چک لیست‌های موجود)

۵- ابزار و تجهیزات مورد نیاز انجام کار:

ماشین اره گرد خط زن - اره فارسی بر- ماشین لبه چسبان - سوراخ زن - دریل و پیچ گوشتی برقی- تنگ نیوماتیک - ابزار اندازه‌گیری و اندازه‌گذاری - میز کار استاندارد

۶- تکالیف کاری مرتبط در گروه کاری:

کارهای ۵۴۰۷ و ۵۴۰۶

نمون برگ ۹-۱ - ارزشیابی



وزارت آموزش و پرورش

سازمان پژوهش و برنامه‌ریزی آموزشی

دفتر تألیف کتاب‌های درسی فنی و حرفه‌ای و کاردانش

نام و نام خانوادگی	شماره ملی	تاریخ ارزشیابی	نوبت اول
کد حرفه ۳۱۱۹۰۱۹۳ حرفه	سطح صلاحیت L۳	استاندارد عملکرد کار:	با استفاده از ماشین‌های برش و لبه چسبان و سایر ابزار و تجهیزات و مطابق با استاندارد ملی تختخواب یک و دونفره بسازد.
کد وظیفه ۰۱	گروه ارزشیابی کار G۴-۵		
کد کار ۰۴۰۶	سطح شایستگی مهارت		

ردیف	مرا حل کار	شرایط عملکرد (ابزار، مواد، تجهیزات، زمان، مکان و...)	نتایج ممکن	استاندارد (شاخص‌ها/ داوری/ نمره دهی)	نمره
۱	خواندن نقشه و استخراج اندازه‌ها	ابزار: متر- ماشین حساب مواد: نقشه کار زمان: ۳۰ دقیقه مکان: کارگاه مبلمان	استخراج کامل اندازه‌ها	استخراج کامل تمام اندازه‌ها	۳
			استخراج ناقص اندازه‌ها	استخراج تعدادی از اندازه‌ها	۲
			استخراج غلط اندازه‌ها	استخراج اشتباه اندازه‌ها	۱
۲	برشکاری قطعات تختخواب	ابزار: پانل بر- دورکن - دیوال مواد: انواع صفحات فشرده زمان: ۶۰ دقیقه مکان: کارگاه مبلمان	برشکاری کامل قطعات	برش کامل قطعات به صورت گونیایی	۳
			برشکاری ناقص قطعات	برش تعدادی از قطعات به صورت گونیایی	۲
			برشکاری غلط قطعات	برش غلط اندازه‌ها	۱
۳	لبه چسبانی قطعات تختخواب	ابزار: ماشین لبه چسبان مواد: نوار PVC، چسب زمان: ۶۰ دقیقه مکان: کارگاه مبلمان	لبه چسبانی کامل قطعات	لبه چسبانی کامل و تمیز همه قطعات	۳
			لبه چسبانی ناقص قطعات	لبه چسبانی کامل تعدادی از قطعات	۲
			لبه چسبانی غلط قطعات	لبه چسبانی اشتباه و غیراستاندارد	۱

پودمان چهارم: طراحی و ساخت تختخواب یک نفره تاشو و دو نفره ثابت

۴	سوراخکاری قطعات	ابزار: دریل ستونی الیت زن مواد: قطعه آماده شده زمان: ۳۰ دقیقه مکان: کارگاه مبلمان	سوراخکاری کامل قطعات سوراخکاری ناقص قطعات سوراخکاری غلط قطعات	سوراخکاری کامل همه قطعات	۳
				سوراخکاری کامل تعدادی از قطعات	۲
				سوراخکاری اشتباه قطعات	۱
۵	مونتاژ کاری تختخواب	ابزار: وسایل مونتاژ مواد: قطعات آماده شده زمان: ۶۰ دقیقه مکان: کارگاه مبلمان	مونتاژ کامل قطعات مونتاژ ناقص قطعات مونتاژ غلط قطعات	مونتاژ کامل تختخواب	۳
				مونتاژ نیمه کاره قطعات	۲
				مونتاژ اشتباه قطعات	۱
۶	کنترل کیفیت تختخواب	ابزار: وسایل اندازه گیری مواد: قطعه مونتاژ شده زمان: ۳۰ دقیقه مکان: کارگاه مبلمان	کنترل کامل قطعات کنترل ناقص قطعات کنترل غلط قطعات	کنترل کامل قطعات طبق استاندارد	۳
				کنترل برخی قطعات طبق استاندارد	۲
				کنترل قطعات بدون توجه به استاندارد	۱
	شایستگی های غیر فنی، ایمنی، بهداشت، توجهات زیست محیطی و نگرش	۱- مدیریت مواد و تجهیزات ۶۶ N ۲- استفاده از لباس کار و کفش ایمنی، کلاه، عینک، گوشی و ماسک ۳- خروج ضایعات مواد از محیط کارگاه با استفاده از مکنده ۴- دقت در کار	عملکرد قابل قبول عملکرد غیر قابل قبول	پوشیدن لباس کار و کفش ایمنی، کلاه و استفاده از عینک، گوشی و ماسک	۲
				استفاده از عینک و گوشی ایمنی	۳
<div><div><input type="checkbox"/> بلی</div><div><input type="checkbox"/> خیر</div></div> <div>ارزشیابی کار (شایستگی انجام کار)</div>					
<div>معیار شایستگی انجام کار :</div> <div>کسب حداقل نمره ۲ از مراحل و و</div> <div>کسب حداقل نمره ۲ از بخش شایستگی های غیر فنی، ایمنی، بهداشت، توجهات زیست محیطی و نگرش</div> <div>کسب حداقل میانگین ۲ از مراحل کار</div>					