

واحد یادگیری ۲

تهیه گوسفند و بز

آیا تا به حال پی برده اید:

- گوسفند و بز را بر چه اساسی انتخاب می کنند؟
- گوسفند و بز را از چه محلی می توان خریداری نمود؟
- تعیین سن گوسفند و بز به چه روشی صورت می گیرد؟
- برای حمل و نقل گوسفند و بز از چه وسایلی استفاده می شود؟

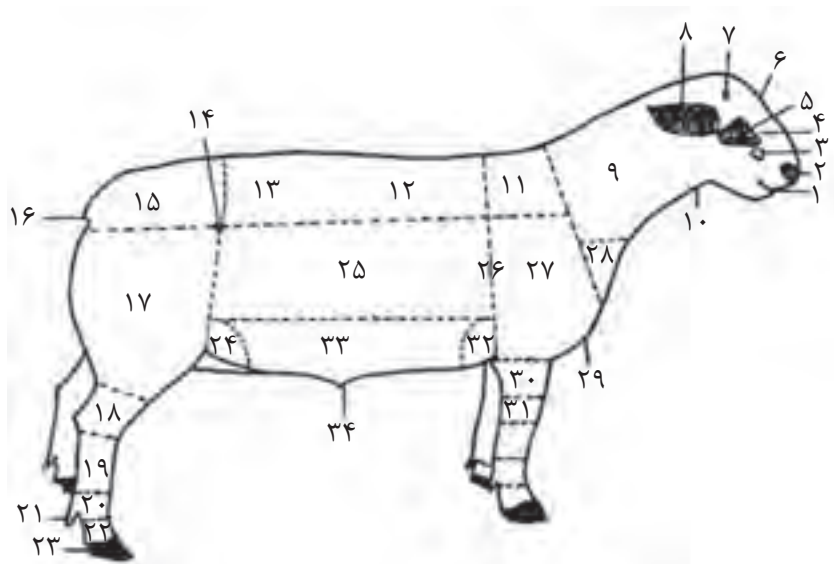
هدف از این بخش تهیه گوسفند و بز مناسب با توجه به هدف پرورش، شرایط منطقه مورد نظر، سن و سلامت دام است. تهیه گوسفند و بز باید از یک محل مناسب و مورد تأیید اداره دامپزشکی منطقه صورت گیرد، زیرا تهیه گوسفند و بز مناسب و سالم در شروع دوره پرورش در موفقیت دامدار نقش بسزایی دارد.

استاندارد عملکرد

پس از اتمام این واحد یادگیری هنرجویان قادر خواهند بود که ۱۰۰ رأس گوسفند یا بز سالم را تهیه کنند.

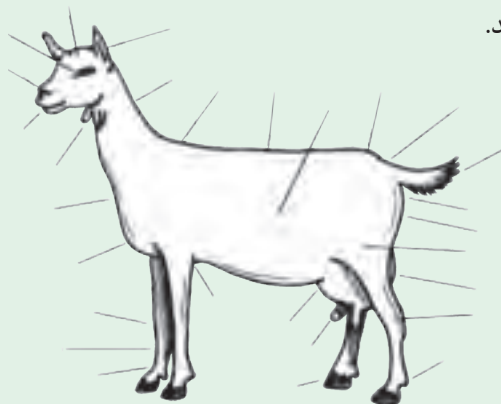
بررسی شکل ظاهری گوسفند و بز

اولین مرحله برای انتخاب گوسفند و بز، شناسایی اندام‌های ظاهری حیوان است تا بتوان از آن در تهیه گوسفند و بز گوشتی، شیری، پشمی و چندمنظوره استفاده کرد. شکل زیر نواحی مختلف اندام ظاهری گوسفند و بز را نشان می‌دهد. بررسی اندام‌های ظاهری ممکن است در سنین مختلف و روی نژادها با ویژگی‌های خاص صورت پذیرد.



- ۱- دهان ۲- منخرین (سوراخ بینی) ۳- غده زیر کاسه چشمی ۴- صورت ۵- چشم
- ۶- پیشانی ۷- حفره شاخی ۸- گوش ۹- گردن ۱۰- گلو ۱۱- کتف ۱۲- پشت ۱۳- کمر
- ۱۴- مفصل ران ۱۵- کپل ۱۶- دم ۱۷- ران ۱۸- مفصل خرگوشی ۱۹- ساق پا ۲۰- قوزک پا
- ۲۱- سُم شبنمی ۲۲- بخلوق ۲۳- سُم ۲۴- کشاله ران ۲۵- دنده ها ۲۶- دور سینه
- ۲۷- شانه ۲۸- سینه ۲۹- گوشت سینه ۳۰- ساعد ۳۱- زانو ۳۲- کشاله دست ۳۳- شکم
- ۳۴- قضييب يا آلت تناسلي حيوان نر.

موارد مشخص شده در تصویر مقابل را نام‌گذاری کنید.



پرسش





بررسی شکل ظاهری گوسفند و بز مواد، تجهیزات و شرایط مورد نیاز

۱ لباس کار، چکمه، ماسک و دستکش

۲ گوسفند

۳ بز

۴ باکس انفرادی

مراحل انجام کار:

۱ لباس کار بپوشید.

۲ دام را با آرامش و بدون استرس مهار کنید.

۳ در نزدیکی گوسفند قرار بگیرید.

۴ قسمت‌های مختلف بدن گوسفند را نشان دهید.

۵ در نزدیکی بز قرار بگیرید.

۶ بز را با آرامش و بدون تنش مهار کنید.

۷ قسمت‌های مختلف بدن بز را نشان دهید.

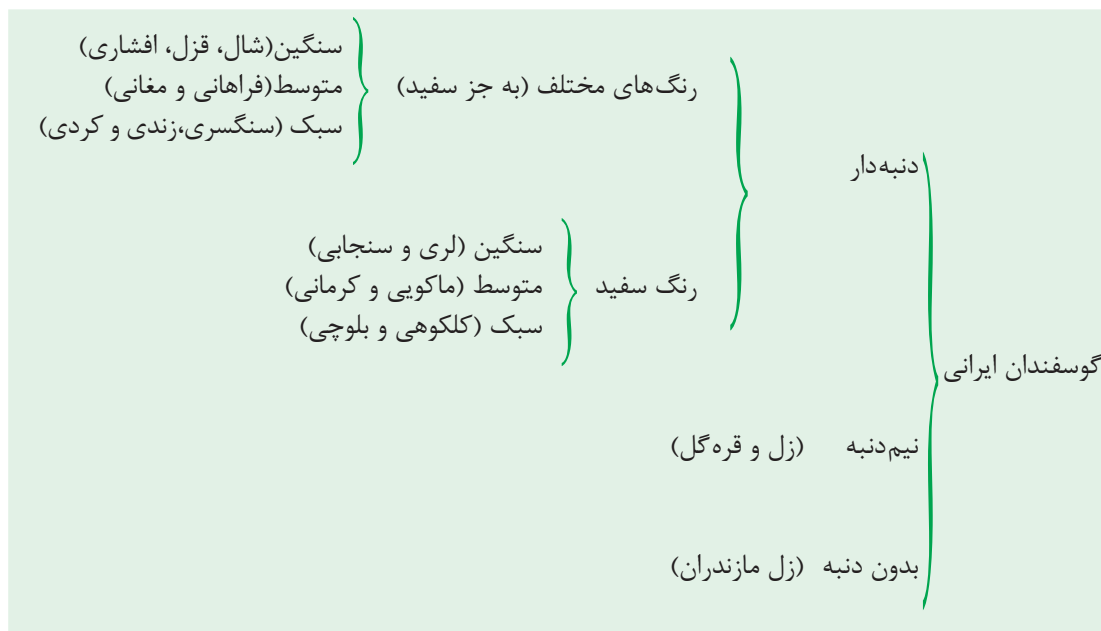
منظور از نژاد چیست؟



نژاد عبارت است از گوسفند و بز که در صفات ظاهری و ژنتیکی شبیه هم بوده و بتوانند این صفات را به نسل بعد منتقل نمایند.

نژادهای گوسفند ایران

در بین دام‌های اهلی، گوسفند بیشترین تنوع نژادی را دارد. نژادها را می‌توان براساس معیارهایی نظیر نوع تولید، نوع منطقه پرورش، وجود یا نبود دنبه، اندازه جثه، نوع پشم و مواردی مانند آن طبقه‌بندی نمود. هم‌اکنون مشخصات ۲۷ نژاد گوسفند و ۱۰-۱۲ نژاد بز در کشور شناسایی شده است. تعیین نژاد و گروه‌بندی آنها کار آسانی نبوده، زیرا در این مورد عوامل ارثی و محیطی دخالت دارد. گوسفندان ایران را بر حسب داشتن دنبه، وزن بلوغ (سنگین، متوسط و سبک) و رنگ بدن می‌توان به صورت صفحه بعد طبقه‌بندی نمود:



مشخصات گوسفندان منطقه خود را از نظر وزن تولد، وزن بلوغ، وزن دنبه، تولید شیر و درصد دوقلو زایی بررسی کنید.

تحقیق کنید



مهم ترین نژادهای گوسفند کشور به شرح زیر است:

نژادهای پوستی: گوسفندان پوستی دارای پوستی لطیف، ظریف و جعد (پیچیدگی) خاصی از پشم هستند که به علت نرم و لطیف بودن تار پشمها روی پوست در تهیه پالتو و کلاه استفاده می شود. در ارزیابی این نژاد می توان به دست و پای کشیده، باریک و ظریف اشاره کرد، پوشش پستی روی گوسفندان این نژاد تنک و کم پشت بوده اما تار پشمها طویل است. علاوه بر جعد و ظرافت پشم روی پوست، رنگ تار پشم نیز حائز اهمیت است. در ضمن هر چه سن بره، کمتر باشد، پوست حاصله مرغوب تر است. در بین بسیاری از گوسفندان پوستی که در دنیا پرورش داده می شوند، اهمیت پوست بره قره گل به خاطر مرغوبیت محصول، بیشتر است.



نژاد قره گل



نژاد زندی

نژادهای گوشتی: هدف اصلی از پرورش گوسفند در ایران تولید گوشت است. برای انتخاب گوسفندان گوشتی باید به نکاتی چون پیشانی پهن، گردن کوتاه و عضلانی، سینه عمیق و عریض، پشت و کمر مستقیم و پهن، کپل کوتاه، ساقهای درشت و رانهای حجیم و عضلانی توجه کرد.



شال



لری



افشاری



مهربان

نژادهای پشمی: در ایران هیچ گوسفندی به معنی واقعی با خصوصیت پشمی وجود ندارد، ولی تولید پشم برخی از نژادها بیشتر است که می‌توان آنها را در یک گروه متمایز قرار داد. در ایران صادرات الیاف به صورت خام بیشترین رقم صادرات غیر نفتی را شامل می‌شود. این گوسفندان دارای بدنی کشیده و کم‌عرض‌تر از گوسفندان گوشتی هستند. هنگام شناسایی گوسفندان پشمی باید به توزیع پشم در نقاط مختلف بدن و فشرده بودن آن توجه کرد. گوسفندان بلوچی و ماکویی از این نوع هستند.



ماکویی



بلوچی

مجسمه یک گوسفند دارای پشم در تپه سراب ایران پیدا شده و نشان می‌دهد که انتخاب گوسفندان با پشم مناسب به دست انسان در ۶۰۰۰ سال قبل از میلاد مسیح، در این منطقه اتفاق افتاده است.

بیشتر
بدانیم



نژاد قزل

نژادهای شیری: در این گروه از گوسفندان، تولید شیر در مقایسه با سایر نژادها بیشتر است. یکی از بهترین گوسفندان شیری ایران گوسفند قزل است. در نژادهای شیری لگن پهن و عریض و دام از ظرافت کافی برخوردار است، پستان‌ها باید کاملاً قرینه و بافت آنها هنگام شیردهی کاملاً پرشیر باشد.



به نظر شما تصویر مقابل مربوط به کدام نژاد گوسفند است؟

فکر کنید



نژادهای گوسفند ایرانی را که از نظر تولید پشم، گوشت، پوست و شیر دارای اهمیت هستند، نام ببرید؟

پرنسش



انواع نژادهای گوسفند در جهان

نژادهای گوسفند را می توان بر اساس نوع تولید به صورت زیر تقسیم بندی نمود:

- الف) گوشتی (آکسفورد، سافولک، تکسل، سات داون، شاروله و دورست داون)
- ب) پشمی
- | | | |
|---|-----------------------------|----------------------------|
| ۱ | نژادهایی با پشم خیلی ظریف | (مرینوس و رامبویه) |
| ۲ | نژادهایی با پشم نسبتاً ظریف | (چویوت، دورست و آکسفورد) |
| ۳ | نژادهای پشم دراز | (لایسستر، لینکلن و رامنی) |
| ۴ | نژادهای پشم تلاقی یافته | (کلمبیا، کوریدال و پاناما) |
| ۵ | نژادهای پشم قالی | (صورت سیاه هایلند) |
- ج) شیری (فریزین شرقی، آواسی، لاکاون و کیوسی)
- د) بارور (دوقلو یا چندقلوزا) (بورولا، رومانف و کمبریج)
- نژادهای گوسفند

گوسفندان ایرانی از نظر ضخامت پشم در کدام دسته قرار می گیرند؟

تحقیق کنید





دورست



رامبویه



مرینوس



صورت سیاه هایلند



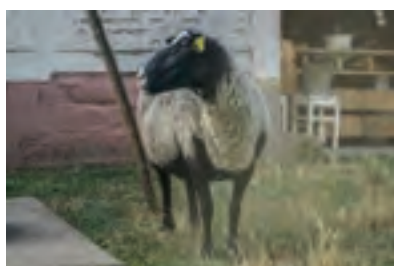
کلمبیا



لایسستر



کمبریج



رومانف



فریزین شرقی



سافولک



تکسل



شاروله



ایران بلک و آرمان، دو نژاد جدیدی هستند که علاوه بر چندقلوزایی در برابر بیماری‌ها، تغییرات دما، کمبود تغذیه و شرایط خشک سالی مقاومت زیادی دارند. نژاد ایران بلک از اختلاط گوسفندان بلوچی ایران و کیوسی یونان و نژاد آرمان از اختلاط چهار نژاد کیوسی یونان، ایران بلک، شال و قزل به وجود آمده است. در نژاد ایران بلک میزان ذخیره چربی در بافت گوشت اندک است و افزایش طول تار ماهیچه در گوشت آن باعث لطافت و تردی گوشت می‌شود. این دو نژاد در مرکز اصلاح نژاد دام سازمان جهاد کشاورزی خراسان رضوی تولید و ثبت شدند.

نژادهای بز

به نظر برخی از دانشمندان در میان نشخوارکنندگان، بز اولین حیوانی بوده است که بشر به اهلی کردن آن در حدود نه تا ده هزار سال قبل از میلاد مسیح پرداخته است. منشأ اولیه اهلی کردن و پرورش بز را به خاورمیانه (گنج دره ایران) نسبت می‌دهند. بررسی‌ها نشان می‌دهد که ابتدا آریایی‌ها بودند که بز را اهلی کردند.

طبقه‌بندی بزهای بومی ایران

- ۱ **بزهای شیری:** در این بزها تولید شیر از سایر تولیدات برتر بوده و در شرایط اقلیمی حاشیه خلیج فارس و دریای عمان نگهداری و پرورش داده می‌شوند و شامل بزهای نجدی، عدنی و تالی هستند.
 - ۲ **بزهای لیفی:** این بزها به دو دسته مشخص تولیدکننده الیاف کرکی و الیاف موهر تقسیم می‌شوند. بزهای کرکی مانند بزهای کرکی کرمان، یزد و جنوب خراسان بیشتر در مناطق حاشیه کویر نگهداری می‌شوند. دسته دوم بز مرغز یا مرخز است که جزء دام‌های در خطر انقراض محسوب می‌شود، الیافی شبیه موهر تولید می‌کند و در مناطقی از استان کردستان پرورش می‌یابد.
 - ۳ **بزهای شیری - مویی:** این بزها شیر و کرک کمتری نسبت به دو گروه فوق تولید می‌کنند و بیشتر به شکل چندمنظوره پرورش داده می‌شوند. اغلب بزهای مناطق مختلف کشور جزء این گروه هستند. در اغلب آنها الیاف از مو و کرک تشکیل شده که به دلیل میزان کرک پایین معمولاً کرک آنها برداشت نمی‌شود. معمولاً هر بز به نام منطقه پرورش خود نام‌گذاری شده است. از جمله می‌توان به بزهای بومی یزدی، سیستانی، بوشهری، هرمزگان و مانند آن اشاره کرد.
- از نظر تولید محصول بزها به چهار گروه شیری، گوشتی، کرکی و پوستی تقسیم می‌شوند:

الف) شیری	(سانن، آلبین و نوبیان)
ب) گوشتی	(بوئر، کایکو، مایتونی، اسپانیایی و پیگمی)
ج) کرکی	۱ یک پوششی (آنقوره و مرغز)
	۲ دو پوششی (کشمیر، نیقوره، پیقوره و رائین)
د) پوستی	(بز سیاه بنگال)

نژادهای بز



بز نوبیان



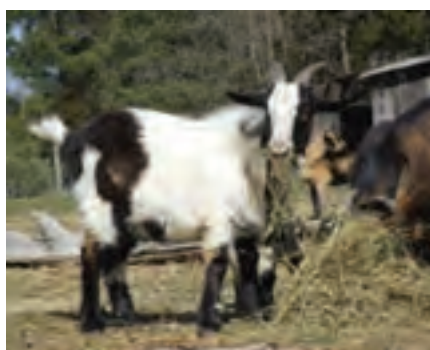
بز آلپاین



بز سائن



بز پیگمی



بز اسپانیایی



بز بوئر



بز کشمیر



بز مرغز



بز سیاه بنگال



بز تالی



بز یزدی (ندوشن)



بز نجدی

با توجه به استان های مشخص شده در نقشه نام نژادهای بومی گوسفند و بز در هر استان را مشخص کنید و در کلاس درس گزارش دهید.

تحقیق کنید



نحوه انتخاب نژاد گوسفند و بز

در سطح جهان نژادهای مختلف گوسفند و بز وجود دارد؛ در حالی که در هر کشوری فقط تعداد محدودی از این نژادها برای صنعت تجاری کشور اهمیت دارند. در سایت های مختلف اینترنتی و کتب مرتبط با آن می توان انواع نژادهای گوسفند و بز را مطالعه و شناسایی کرد.

برای تهیه گوسفند یا بز چه نژادی را باید خرید؟

بحث کلاسی

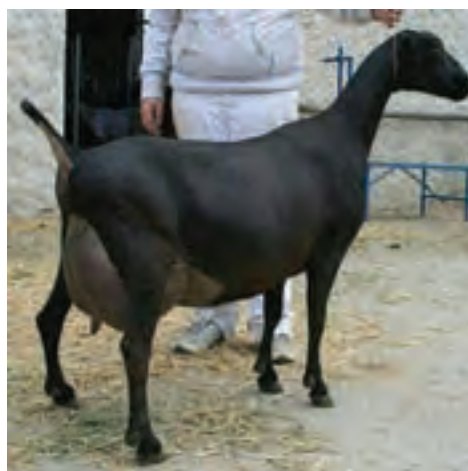


تصمیم برای این که چه نژاد یا نژادهایی را پرورش دهیم، بسیار مهم است. بنابراین اولین و مهم ترین توجه هر گله دار برای انتخاب نژاد باید انگیزه و هدف او از پرورش گوسفند و بز باشد، آیا هدف تولید الیاف پشمی یا کرک هست یا منظور دامدار تولید شیر و گوشت و فروش آن در بازار است. نوع پاسخ به این سؤالات دامدار را در انتخاب نژاد پرورشی هدایت می کند و نژاد مناسب برای مزرعه و گله را می تواند از این طریق انتخاب

کند. در مرحله دوم قیمت نژاد و در دسترس بودن آن تأثیرگذار است، همچنین در انتخاب نژاد سازگاری با شرایط اقلیمی منطقه هم باید مورد توجه قرار گیرد. اگر هدف از پرورش گوسفند و بز به صورت داشتی است، نژادهای موجود در منطقه خود را مطالعه کنید و هر کدام را که با شرایط منطقه شما سازگار بود، خریداری کنید. حتماً گوسفندان یک دست و یکنواخت با مشخصات نظیر هم انتخاب کنید. اگر هدف شما پرواربندی است، با توجه به مطالب بخش نژادهای گوسفند ایران، نژادهای گوشتی را که با شرایط منطقه شما سازگاری دارند، تهیه کنید.

برای تهیه گوسفند یا بز خودتان اقدام کنید.

در موقع خرید با چشم باز و آمادگی کامل وارد گله شوید و هر یک از گوسفند و بزها را با صبر و از مقابل، پهلوها و پشت سر مورد مشاهده کلی قرار دهید.



مواردی که در زمان خرید میش و بز ماده باید رعایت شود:

- ۱ گردن دام نباید خیلی بلند و شل باشد.
- ۲ وقتی فاصله بین دو دست و سینه و شانه کم باشد، نشانه آن است که حیوان ریه و قلب کوچکی دارد و چنین حیوانی ناسالم است.
- ۳ کپل و تهی گاه کم عرض با پاهای بلند، نشان می دهد که اتافک رشد جنین کوچک است و در نتیجه اندازه جثه بره چنین میش و بزی کوچک خواهد شد و شیر و گوشت خوبی نمی تواند تولید کند.
- ۴ فک پایین یا بالا اگر کوتاه باشد، حیوان نمی تواند خوب چرا کند و این عیب می تواند ارثی باشد.
- ۵ دندانهای از هم باز شده یا شکسته یا ریخته علامت پیری دام است.
- ۶ پلک چشم کم رنگ و زرد توأم با سستی حیوان و ریختن پشم علامت ابتلا به انگل های داخلی است، پلک چشم حیوان سالم، صورتی رنگ است.
- ۷ گله ای که حیوانات آن یک دست و یک رنگ نباشند، علامت این است که از یک نژاد نیستند و از چنین گله ای نمی توان گوسفند خوب انتخاب نمود.

- ۸ وجود کنه در داخل پشم و مو، پستان و گوش و یا ریختن پشم قسمتی از بدن و ضخیم شدن پوست نشانه ابتلای دام به انگل های خارجی است.
- ۹ پستان کور و سفت، علامت بیماری است نباید وارد گله شما شود. پستان میش و بز که نژادیده است زیر شکم چسبیده است. پستان دام شیرده بزرگ، نرم و کمی آویزان است.
- ۱۰ میش و بزهایی که نسبت به سایرین خیلی چاق هستند، شاید یک سال آبستن نشده اند (قصر).
- ۱۱ دنبه های آویزان و خیلی سنگین باعث قصر ماندن میش ها می شود.

به غیر از موارد فوق چه عوامل دیگری را باید در زمان خرید میش یا بز ماده در نظر گرفت؟

بحث
کلاسی



خرید قوچ و بز نر

اگر شما یک گله داشتی دارید و می خواهید تولیدات گله خود را بهبود بخشید باید به انتخاب قوچ و بز نر خیلی اهمیت دهید.



دلیل اهمیت انتخاب قوچ و بز نر در یک گله داشتی چیست؟

بحث
کلاسی



نکات مهم در انتخاب قوچ و بز نر

- ۱ یک قوچ و بز نر خوب دارای ظاهری نرینه و خشن است.
- ۲ سینه اش پهن و فاصله دو دست در محل اتصال به سینه زیاد است.
- ۳ کمر و پشت آن قوی و بدون انحنا است.
- ۴ خط زیر شکم مستقیم و فاصله آن تا خط پشت زیاد است.
- ۵ کمری بلند و پهن دارد که خود علامت داشتن راسته خوب و پُرگوشت است.

- ۶ کپل قوچ خوب، پهن و عضلانی است.
- ۷ ران‌ها قوی، کلفت و پر گوشت است که گوشت آن به قیمت بیشتری فروخته می‌شود.
- ۸ هر دو بیضه دام مساوی و دارای رشد کامل باشد.
- ۹ بدن به‌طور یکنواخت پوشیده از پشم است. قوچ با پشم ظریف‌تر، بلندتر، فشرده‌تر و بدون مو، پشم گله شما را بهبود می‌بخشد.
- ۱۰ سعی کنید قوچ شما تمام صفات نژاد مورد پرورش را داشته باشد و از نژاد خالص باشد. همیشه صفات گوشتی را در اولویت اول و صفات شیری، پشمی، پوستی را در اولویت‌های بعدی قرار دهید.

نکات مهم در انتخاب و خرید بره پرواری

- با توجه به این که در یک واحد پرواربندی با تغذیه دستی حدود ۵۰ تا ۶۰ درصد هزینه‌های جاری مربوط به خرید دام است؛ انتخاب بره مناسب برای پروار، از مهم‌ترین مسائل مربوط به سودآوری واحد پرواربندی است.
- ۱ در انتخاب دام پرواری بهتر است که دام هنگام خرید نسبتاً لاغر باشد ولی نه دام لاغر و بیمار که به دلیل سوء تغذیه اصطلاحاً شیرسوز شده باشد.



منظور از گوسفند و بز شیرسوز چیست؟

بحث
کلاسی



- ۲ بره مناسب برای پرواربندی باید دارای دست و پا و گردنی کوتاه و ران‌های قوی و دنبه کوچک باشد.
- ۳ عرض و طول مهره‌های پشت بسیار مهم است، زیرا همین قسمت باارزش‌ترین ناحیه لاشه یعنی راسته را تشکیل می‌دهد. عرض سینه پهن و پا‌های جلو به هم نزدیک نبوده و دست‌ها و پاها به صورت چهار ستون مستقیم و متقارن زیر بدن قرار گرفته باشند.
- ۴ عمق بدن و سینه نیز حائز اهمیت است، زیرا عمق بدن در قسمت سینه و ران لاشه مرغوب‌تری را به دست می‌دهد.
- ۵ باید دام را برای مسافت کوتاهی در یک محیط روشن و باز حرکت دهید و سرزنده بودن آنها را مشاهده کنید و دیگر این که از لحاظ ظاهری تشخیص داد که بره بیمار نباشد.
- ۶ همچنین وضعیت چشمان بره را از نظر بیماری و سرزندگی معاینه و از روی دندان‌ها سن دام را تعیین کنید.

- ۷ سن مناسب بره‌ها برای پروار کردن ۴ الی ۷ ماه و وزن مناسب ۲۵ الی ۳۵ کیلوگرم است (میانگین ۳۰ کیلوگرم). این بره‌ها باید درشت‌اندام و دارای وضعیت بدنی متوسط و خوب باشند.
- ۸ انتخاب دام‌ها باید به گونه‌ای باشد که وزن دام‌ها یکنواخت و نزدیک به هم باشد.

به جز موارد فوق چه عوامل دیگری را باید در زمان خرید بره برای پرواربندی در نظر گرفت؟

بحث
کلاسی



اگر دام سالم باشد باید بتواند به درستی نشخوار کند. نشخوار خوب نشانه این است که دام می‌تواند به خوبی خوراک مصرف کند. وقتی به گله گوسفند و بز نگاه می‌کنید، باید نصف گله شما در حال نشخوار باشند.

توجه



خرید دام باید زیر نظر کارشناس‌های اداره دامپزشکی و دامپروری انجام شود. به این ترتیب از خطر انتخاب نادرست و خرید دام‌های بیمار، جلوگیری می‌شود. این کار برای حفظ بهداشت دام‌ها و جلوگیری از شیوع بیماری‌ها در منطقه و از دیدگاه اقتصادی ملی حائز اهمیت است.

اخلاق
حرفه‌ای



خوراندن کاه و آب نمک به دام به دست فروشنده هم می‌تواند باعث ضرر اقتصادی شود. علوفه خشبی و کاه به مدت زیادی در شکمبه توقف دارند، بنابراین موقع خرید می‌توان با توجه به پُر بودن شکم دام پی برد که خوراک خشبی زیادی به دام خورانده شده است و باید موقع خرید ۱-۲ کیلوگرم از وزن گوسفند را بابت آن کم کنند.

بیشتر
بدانیم



انتخاب گوسفند و بز سالم برای پرورش

مواد، تجهیزات و شرایط مورد نیاز

۱ لباس کار، چکمه، ماسک و دستکش

۲ گوسفند و بز

مراحل انجام کار:

۱ لباس کار بپوشید.

۲ شناسنامه دام را در صورت وجود مطالعه کنید

و با پلاک گوش تطبیق دهید.

۳ در ابتدای کار از فاصله‌های مناسب دام‌ها را از

مقابل، پهلوها و پشت سر مشاهده کنید.

فعالیت
کارگاهی



- ۴ سرزندگی یا افسردگی دام را بررسی کنید.
- ۵ سختی یا نرمی عضلات نواحی پشت و کمر دام را با لمس مشخص کنید.
- ۶ ظرافت یا ضخامت گردن دام را بررسی کنید.
- ۷ سر و بدن دام را از نظر وجود زخم و ضایعات بررسی کنید.
- ۸ دام را از نظر چاقی و لاغری ارزیابی کنید.
- ۹ کیفیت ظاهری پشم دام را بررسی کنید.
- ۱۰ دام را وادار به حرکت کنید و وضعیت سم، طرز ایستادن دام و نحوه راه رفتن آن را مشاهده کنید.
- ۱۱ وضعیت پستان در میش و بیضه‌ها در قوچ باید بازرسی شود.
- ۱۲ ویژگی‌های دنبه از نظر اندازه و شکل ظاهری مد نظر قرار گیرد.
- ۱۳ آخرین مراحل دادن داروهای ضدانگل و واکسیناسیون را سؤال کنید.
- ۱۴ دام مناسب را انتخاب کنید.

آزمون ارزیابی عملکرد

ردیف	مراحل کار	شرایط عملکرد (ابزار، مواد، تجهیزات، زمان، مکان و ...)	نتایج ممکن	استاندارد (شاخص‌ها/داوری/ نمره‌دهی)	نمره
۱	انتخاب گوسفند و بز	شناسنامه‌ها شجره‌نامه گوسفند و بز	انتخاب مناسب	بررسی کامل گوسفند و بز	۳
			انتخاب قابل قبول	بررسی نسبتاً کامل گوسفند و بز	۲
			انتخاب نامناسب	بررسی نامناسب گوسفند و بز	۱

زمان مناسب خرید دام

خرید دام با قیمت مناسب از جمله عواملی است که در کاهش هزینه و سوددهی بیشتر مؤثر است. با آگاهی از وضعیت دام می‌توان زمان عرضه آنها را به بازار فروش پیش‌بینی کرد.

اگر می‌خواهید گله شیری تشکیل دهید، بهترین موقع خرید، فصل شیردهی میش و بزهاست. هر میش و بز را که پستان بزرگ‌تر و بره‌های نسبتاً قوی‌تری داشت، انتخاب کنید.

اگر می‌خواهید گله پوستی داشته باشید، بهترین موقع خرید، فصل زایمان است و در این صورت باید به مرکز پرورش نژاد رفته و بره‌های کمتر از یک هفته را از نزدیک دید و آنهایی را انتخاب کنید که پوست مرغوب‌تری دارند و مادرشان قوی و پرشیر است. همچنین بهترین زمان برای خرید قوچ یک تا دو ماه قبل از فصل جفت‌گیری است.

بیشتر
بدانیم



برای گله‌داشتی بهترین سن بین ۱۲ تا ۱۸ ماه است. بعضی ترجیح می‌دهند که گوسفند یک‌ساله بخرند که در این صورت ارزان‌تر تمام خواهد شد، ولی معلوم نیست که این گوسفند و بزها می‌توانند مادران خوبی باشند یا نه؛ همان‌طور که در بالا اشاره شد برای خرید گوسفند شیری یا پوستی حتماً گوسفند باید حداقل یک شکم زاییده باشد تا مشخصات مورد نظر را بتوانیم مشاهده کنیم.

اخلاق
حرفه‌ای



قوچ و بز نر را بهتر است تا حد امکان از ایستگاه‌های اصلاح نژاد یا از گله‌های تحت پوشش طرح محوری بهبود مدیریت و اصلاح نژاد جهاد کشاورزی تهیه کنید.

در کشور ایران زمان زایش گوسفندان در اواخر زمستان تا اوایل بهار است. در این زمان علوفه سبز مراتع در دسترس دام قرار می‌گیرد و دام می‌تواند به اندازه کافی از مراتع استفاده کند. اگر فعالیت یک دامپرور منحصر به امر پرواربندی باشد، لازم است از تابستان به این کار اقدام نماید تا بتواند حداقل دو دوره در طول سال، بره پروار نماید.

خرید بره در ابتدای تابستان دو مزیت عمده دارد:

- ۱ بره‌ها تا شروع پروار از نظر تکامل سیستم استخوانی در وضعیت بهتری بوده و آمادگی آنها برای پروار شدن بیشتر است.
- ۲ در این زمان قیمت بره‌ها و هزینه خرید آنها کمتر از سایر اوقات سال است.

توجه

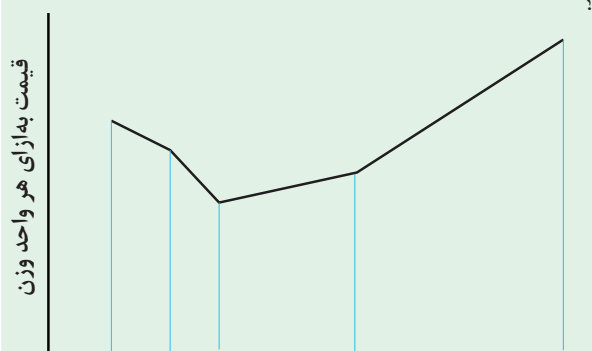


باید توجه داشت که قیمت هر گوسفند و بز با توجه به نژاد، وزن، جثه و منطقه فروش متفاوت است.

بحث
کلاسی



شکل زیر را با کمک هنرآموز خود تحلیل کنید؟



نمودار ۱-۱- نوسانات قیمت هر کیلوگرم وزن زنده بره در طول سال



با مراجعه به واحدهای گوسفندداری قیمت بره را به ازای هر کیلوگرم وزن زنده در طی یک سال یادداشت کرده و مقایسه کنید.

محل‌های مناسب خرید دام

کاروانسراها و میادین عرضه دام، واحدهای داشتی گوسفندداری و پرورش دهندگان روستایی، از جمله مراکز و مکان‌های موجود برای خرید دام هستند. افراد کم تجربه برای خرید گوسفند و بز اغلب به میادین دام مراجعه می‌کنند، زیرا:

۱ در میادین دام، اغلب نژادهای گوسفند و بز منطقه وجود داشته و می‌توانند نژاد دلخواه خود را انتخاب کنند.

۲ به علت عرضه تعداد زیاد دام، می‌توانند تعداد رأس دام مورد نیاز خود را از یک محل خریداری نمایند.



میادین خرید و فروش دام

- ۱- میزان آلودگی در میادین و کاروانسراهای اطراف کشتارگاه‌های دام و دامداری‌های سنتی بالا است؛ لذا تا حد امکان از خرید دام از این مراکز پرهیز کنید.
- ۲- میادین عرضه دام باید دارای پروانه بهداشتی بهره‌برداری از سازمان دامپزشکی کشور باشند.



روش‌های تهیه و خرید گوسفند و بز

گوسفندان و بزها به یکی از روش‌های صفحه بعد به فروش می‌رسند:

خرید دام زنده

ممکن است به سه روش زیر صورت پذیرد.

الف) مراکز خرید و فروش یا میادین دام: دارای مزیت‌های زیر است:

۱ خرید دام با قیمت پایین و سود عادلانه، صورت می‌گیرد.

۲ دام به قیمت واقعی روز، خریداری می‌شود.

ممکن است فروشنده هزینه‌هایی را مانند هزینه ایاب و ذهاب، حمل و نقل و علوفه به دامدار تحمیل کند.

بیشتر بدانیم



ب) فروش دام در محل پرورش: در این روش خریدار، دام را از محل پرورش تهیه می‌کند. دامدار با ترازو وزن دام را برآورد و بر حسب قیمت بازار و در نظر گرفتن سود مناسب برای خود، قیمت نهایی را اعلام و با بحث و تبادل نظر با فروشنده به توافق خواهند رسید.

ج) فروش دام با درج آگهی در سایت‌ها و روزنامه‌ها: استفاده از اینترنت و وسایل ارتباط جمعی، یک امکان برای خرید و فروش دام است؛ امکانی که تا چندی پیش به این شکل فراهم نبود.

- ۱ از طریق اینترنت و روزنامه مراکز خرید و فروش دام در منطقه خود را شناسایی کنید.
- ۲ انواع وسایل نقلیه‌ای را که برای حمل و نقل گوسفند و بز استفاده می‌شود، مشخص کنید.

تحقیق کنید



نحوه خرید گوسفند و بز

مواد، تجهیزات و شرایط مورد نیاز

۱ لباس کار، چکمه، ماسک و دستکش

۲ گوسفند و بز

مراحل انجام کار:

۱ لباس کار بپوشید.

۲ گوسفند و بز انتخابی را از گله جدا کنید.

۳ وضعیت ظاهری گوسفند و بز را بررسی کنید.

۴ نحوه پرداخت مبلغ را با فروشنده توافق کنید.

فعالیت کارگاهی





همه خریداران دام زنده، باید گواهی نامه بهداشتی و کنترل کامل سلامت دام را از فروشنده دریافت کنند.

آزمون ارزیابی عملکرد

ردیف	مراحل کار	شرایط عملکرد (ابزار، مواد، تجهیزات، زمان، مکان و ...)	نتایج ممکن	استاندارد (شاخص ها/داوری/ نمره دهی)	نمره
۲	مراجعه به مراکز خرید و فروش	مراکز خرید و فروش وسیله نقلیه آگهی، اینترنت	تعیین مراکز معتبر	مراجعه به مراکز معتبر	۳
			تعیین مراکز نیمه معتبر	مراجعه به مراکز نیمه معتبر	۲
			تعیین مراکز نامعتبر	مراجعه به مراکز نامعتبر	۱

گواهی بهداشت و سلامت دام

این نوع گواهی نامه که برای خرید کالای خوراکی، دامی و پوست دام است، معمولاً از سوی خریدار درخواست می گردد و درستی آن باید به وسیله سازمان دامپزشکی منطقه تأیید شده باشد.

<p>بسمه تعالی</p> <p>وزارت جهاد کشاورزی</p> <p>سازمان دامپزشکی کشور</p> <p>گواهی بهداشتی - قرنطینه‌ای حمل دام زنده</p>		
<p>شماره:</p> <p>تاریخ:</p> <p>پیوست:</p>	<p>شبکه دامپزشکی استان</p> <p>شبکه دامپزشکی شهرستان:</p>	
<p>به استناد ماده ۴ آیین نامه اجرایی چگونگی کنترل بهداشتی تردد، نقل و انتقال، واردات و صادرات دام زنده و فرآورده‌های خام دامی موضوع بند د، ماده ۳ و بند ب، ماده ۵ قانون سازمان دامپزشکی، بدین وسیله اجازه داده می‌شود.</p>		
<p>آقای / خانم / شرکت: ساکن / واقع در استان: شهرستان:</p>		
<p>تعداد: متعلق به: با وسیله نقلیه مجاز به شماره: به رانندگی:</p>		
<p>از مبداء: به مقصد:</p>		
<p>از مسیر: به منظور:</p>		
<p>با توجه به مشخصات ذیل حمل و در محل تخلیه نماید.</p>		
<p>مشخصات دام: خروجی داخلی</p>		
<p>نوع دام: جنس: نژاد:</p>		
<p>ملاحظات: سایر مشخصات: شماره پلاک</p>		
<p>اقدامات بهداشتی</p>		
<p>رونوشت:</p>		
<p>اداره کل دامپزشکی استان:</p>		
<p>شبکه دامپزشکی شهرستان برای اقدام لازم برابر با مقررات:</p>		
<p>تذکر مهم:</p>		
<p>۱- این گواهی قابل انتقال نبوده و فتوکپی آن و نسخه‌های بدون مهر و امضا و شماره ارزش نداشته و مدت اعتبار آن از تاریخ صدور به مدت می‌باشد.</p>		
<p>۲- حمل کننده موظف است به منظور اجرای مقررات مربوط به مبارزه با قاچاق کالا به پاسگاه‌های نیروی انتظامی و همچنین جهت کنترل‌های بهداشتی - قرنطینه‌ای به پست‌های قرنطینه دامی مستقر در مسیرهای تعیین شده مراجعه نماید.</p>		
<p>کنترل: توسط مأمورین پست قرنطینه دامی مستقر در مسیر راه با قید تاریخ و ساعت عبور</p>		
<p>نام و امضای مأمور:</p> <p>مهر پست کنترل کننده:</p> <p>تاریخ ساعت</p>	<p>نام و امضای مأمور:</p> <p>مهر پست کنترل کننده:</p> <p>تاریخ ساعت</p>	<p>نام و امضای مأمور:</p> <p>مهر پست کنترل کننده:</p> <p>تاریخ ساعت</p>

تشخیص سن گوسفند و بز



تشخیص سن گوسفند و بز از طریق حلقه‌های شاخ و تعداد دندان‌های پیشین امکان‌پذیر است.

الف) تعیین سن از طریق شمارش حلقه‌های شاخ: این روش بیشتر در بزها قابل استفاده است، زیرا اکثر گوسفندان فاقد شاخ هستند. معمولاً با رشد شاخ دام‌های دارای شاخ حلقه یا گره‌های برجسته‌ای در آن ظاهر می‌شود که هر حلقه نشان‌دهنده یک سال است.



ب) تشخیص سن با استفاده از دندان: روش دیگر استفاده از تعداد و شکل و زمان رویش دندان‌هاست. معمولاً بره و بزغاله به هنگام تولد فاقد دندان بوده و در پایان هفته اول دندان‌های شیری از نوع پیش، شروع به رشد نموده و ظاهر می‌شوند و در سن دوماهیگی کاملاً در فک پایین قابل مشاهده است. با آغاز سن یک‌ونیم سالگی دندان‌های دائمی جایگزین دندان‌های شیری می‌شوند.

گوسفند و بز دارای چه تعداد دندان شیری و دائمی است؟

فکر کنید



تعیین سن دام بر اساس رشد دندان

وجود یک جفت دندان ثنایای مرکزی دائمی = ۱ تا ۱/۵ سال
 وجود یک جفت دندان ثنایای میانه داخلی دائمی = ۱/۵ تا ۲ سال
 وجود یک جفت دندان ثنایای میانه خارجی دائمی = ۲/۵ تا ۳ سال
 وجود یک جفت دندان ثنایای گوشه‌ای دائمی = ۳/۵ تا ۴ سال



به ازای هر یک جفت دندان دائمی ثنایای فک پایین، یک سال را برای حیوان در نظر می گیریم. در صورتی که هر ۸ دندان دائمی در فک پایین استقرار یابد، سن حیوان، ۴ سال است. بعد از ۴ سالگی، ساییده شدن دندان ها شروع می شود. در ۷ سالگی بین دندان های ثنایا فاصله ایجاد شده و شروع به ریختن می کنند در این هنگام اصطلاحاً به دام دندان شکسته می گویند.

راهنمای تشخیص سن با استفاده از دندان در گوسفند و بز



بره ۱ تا ۲ سال سن دارد.



سن بره کمتر از یک سال است.



سن دام بین ۳ تا ۴ سال است.



سن دام بین ۲ تا ۳ سال است.



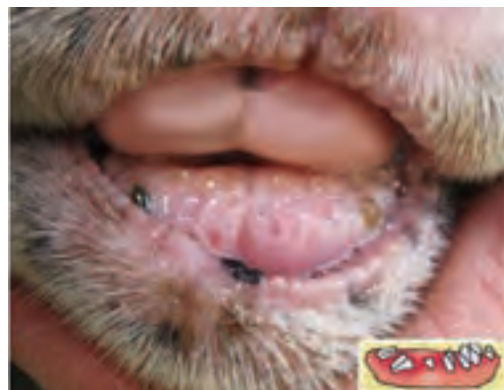
سن دام بین ۷ تا ۸ سال است.



سن دام بین ۴ تا ۵ سال است.



سن دام بین ۱۰ تا ۱۱ سال است (دندان شکسته و کم دندان).



سن دام بیش از ۱۱ سال است (بی دندان).

در نواحی پرسنگ، دندان‌های گوسفندان و بزها در نتیجه چرا ساییده می‌شود. به دام‌هایی که دچار ساییدگی دندان هستند، دندان کوتاه می‌گویند. این حالت ممکن است بعد از ۴ سالگی ایجاد شود.

بیشتر
بدانیم



با کمک تصاویر زیر سن دام را تعیین کنید.

تمرین
کنید



..... ۳-



..... ۲-



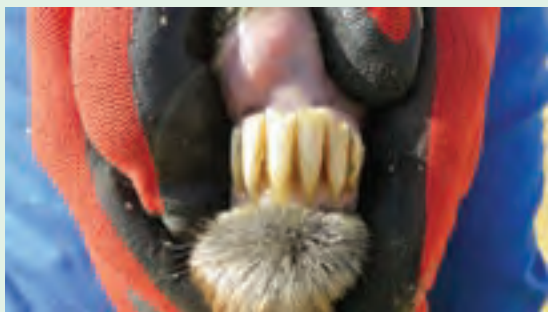
..... ۱-



..... ۵-



..... ۴-



تعیین سن گوسفند و بز

مواد، تجهیزات و شرایط مورد نیاز

۱ لباس کار، چکمه و دستکش

۲ گوسفند و بز

مراحل انجام کار:

۱ لباس کار بپوشید.

۲ گوسفند یا بز مورد نظر را مهار کنید.

۳ سر حیوان را نگه دارید و لب‌های آن را از هم باز کنید.

۴ دندان‌های دام را مشاهده کنید.

۵ سن گوسفند و بز را تعیین کنید.

۶ سن دام را به هنرآموز اعلام کنید تا مورد تأیید قرار گیرد.

فعالیت
کارگاهی



انعقاد قرارداد برای خرید و فروش گوسفند و بز

۱ از طریق اینترنت و مراکز خرید و فروش دام در منطقه، نمون‌برگ‌های قرارداد خرید و فروش را استخراج کنید.

۲ نمون‌برگ قرارداد را تهیه و در سه نسخه تکثیر کنید.

۳ قبل از انعقاد قرارداد تعداد دام، زمان حمل از جایگاه و نحوه توزین را در نمون‌برگ مورد نظر ثبت کنید.

۴ نحوه پرداخت مبلغ خرید و فروش دام را بنویسید.

۵ قرارداد را در سه نسخه تنظیم کنید و یک نسخه از آن را به خریدار دهید.

۶ دو نفر به عنوان شاهد، قرارداد را امضاء کنند.

فعالیت
کارگاهی



۱ پس از احراز سلامت گله از نظر بیماری‌ها به‌ویژه بیماری‌های قابل انتقال به انسان، تعیین سن و قیمت دام، اقدام به انعقاد قرارداد با شخص فروشنده کنید.

۲ در هنگام انتقال دام از یک شهر به شهر دیگر حدود ۲ کیلوگرم از وزن دام کاسته می‌شود، بنابراین باید موقع خرید یا فروش این مورد را لحاظ کرد؛ بنابراین وزن خرید دام در مبدأ با مقصد متفاوت است.

اخلاق
حرفه‌ای



پشم گوسفندی که بر اثر باران، تر شده است، ۲ تا ۳ کیلوگرم وزن آن افزایش یافته و در زمان خرید باید در قرارداد منظور شود.

توجه



آزمون ارزیابی عملکرد

ردیف	مراحل کار	شرایط عملکرد (ابزار، مواد، تجهیزات، زمان، مکان و ...)	نتایج ممکن	استاندارد (شاخص‌ها/داوری/ نمره‌دهی)	نمره
۳	انعقاد قرارداد	نمون برگ قرارداد تأمین هزینه	عقد قرارداد مناسب	تنظیم قرارداد مناسب	۳
			عقد قرارداد قابل قبول	تنظیم قرارداد نسبتاً مناسب	۲
			عقد قرارداد نامناسب	تنظیم قرارداد نامناسب	۱

حمل و نقل گوسفند و بز

برای انتقال دام از محل خرید به جایگاه متناسب با مسافت، تعداد دام و شرایط دامدار، از وسایط نقلیه مختلف می‌توان استفاده کرد.

روش‌های حمل و نقل گوسفند و بز

با حمل و نقل گوسفند و بز از محل خرید به مزرعه به دام تنش وارد شده و مقاومت دام را در مقابل بیماری‌ها کاهش داده و موجب کاهش وزن و گاهی تلفات دام می‌شود.

الف) انتقال دام‌ها به صورت پیاده (کوچ دام‌ها)

- ۱ مشخص بودن مسیر راه و استفاده از مسیرهایی که از سوی مراجع قانونی مجاز شناخته شده باشد.
- ۲ عبور ندادن دام‌ها از مسیرهایی که در آن بیماری‌های واگیر شایع است.
- ۳ وارد نکردن ضربه و فشار به بدن دام‌ها.
- ۴ مساعد بودن شرایط جوی و آب و هوای مسیر راه.
- ۵ عبور دام با سرعت عادی.

انتقال گوسفند و بز به صورت پیاده در روز اول ۲۴ کیلومتر و روزهای بعد ۱۶ کیلومتر در روز انجام پذیرد.

توجه



- ب) حمل و نقل دام با کامیون
ج) حمل و نقل با کشتی و هواپیما



انتقال با کامیون



انتقال دام به صورت پیاده



انتقال با کشتی

نکات مورد توجه در نقل و انتقال گوسفند و بز

نقل و انتقال گوسفند و بز برای پرواربندی و داشتی، مستلزم رعایت شرایط زیر است:

- ۱ سلامت دام‌ها در زمان حمل باید به تأیید دامپزشک برسد و دام فاقد هرگونه علایم بیماری‌های واگیر باشد.
- ۲ سازمان دامپزشکی کشور با همکاری نیروهای انتظامی، برای انتقال دام از استانی به استان دیگر دارای قوانینی است. بر این اساس اطلاع از این قوانین و اخذ مجوز حمل از دامپزشکی ضرورت دارد.
- ۳ شماره، مشخصات و سوابق بهداشتی دام‌ها در مجوز تردد و حمل و نقل درج شود.
- ۴ برای طول مدت سفر، آب سالم و خوراک کافی برای دام‌ها به همراه داشته باشید.
- ۵ ماشین‌های حمل و نقل را پیش از بارگیری باید ضدعفونی و پاک‌سازی کنید.
- ۶ از توقف‌های غیر ضروری در مسیر حرکت پرهیز شود و قبل از حرکت از وضعیت آب و هوایی اطلاع کامل کسب کنید.
- ۷ کف ماشین حمل دام را حدود ۳ تا ۴ سانتی‌متر با بستری مانند ماسه بدون خاک در تابستان و مخلوطی از ماسه با کاه یا پوشال در زمستان بپوشانید.
- ۸ خوراک تر و علوفه‌های سبز، قبل و در زمان حمل در اختیار حیوان قرار نگیرد، زیرا ادرار و مدفوع باعث کثیف شدن کف وسیله نقلیه و حیوان می‌شود.



چه نکات دیگری به جز موارد صفحه قبل در زمان حمل و نقل دام باید در نظر گرفته شود؟

در موقع بارگیری و پیاده نمودن دام‌ها با آرامش و خونسردی با گوسفندان و بزها رفتار شود.

استانداردهای وسایل نقلیه

- ۱ با توجه به مسافت و تعداد دام باید از وسیله نقلیه مناسب (قطار، کامیون یا وانت) استفاده کرد.
- ۲ برای مسافت‌های بیش از ۷۵۰ کیلومتر بهتر است از قطار یا کامیون‌های مخصوص حمل و نقل استفاده کرد.
- ۳ کامیون حمل دام باید دارای استانداردهای لازم (کف، دیوارها، سقف، پوشش و تهویه مناسب و مانند آن) باشد.
- ۴ مساحت تقریبی کف خودرو برای حمل گوسفند و بز 0.3 مترمربع است.
- ۵ کلیه خودروهای ویژه حمل دام باید گواهی بهداشتی حمل از دامپزشکی مبدأ (خارج شهرستان) و گواهی حمل داخل شهرستانی صادره شده به وسیله دامپزشک مجاز را به همراه داشته و به پست قرنطینه تحویل دهند.
- ۶ کف وسیله حمل دام نباید صاف و لغزنده باشد.
- ۷ وسایل حمل باید مجهز به رمپ بارگیری باشند.



- ۱ در تابستان حمل دام در شب و در زمستان در روز انجام شود.
- ۲ سرعت حرکت وسیله نقلیه باید مناسب باشد به نحوی که به دام فشار بیش از حد وارد نشود.



حمل و نقل گوسفند و بز مواد، تجهیزات و شرایط مورد نیاز

- ۱ لباس کار و چکمه
- ۲ ماشین حمل
- ۳ ماده ضد عفونی کننده
- ۴ گوسفند و بز

مراحل انجام کار:

- ۱ لباس کار بپوشید.
- ۲ قبل از حمل و نقل گواهی حمل بهداشتی را از مراجع قانونی کشور دریافت کنید.
- ۳ ماشین را قبل از ورود دام ضد عفونی کنید.
- ۴ کاه کلس یا پوشال را در کف وسیله نقلیه بریزید (بستر مناسب برای کف ماشین حمل دام انتخاب شود، می‌توان از ماسه یا ماسه با کاه و یا پوشال استفاده کرد و ضخامت آن باید حدود ۳ تا ۴ سانتی متر باشد).

- ۵) حدود ۱۲ ساعت قبل از حرکت میزان کمتری آب و غذا در اختیار دام قرار دهیم و ۲ تا ۳ ساعت قبل از حرکت، از دادن آب و علوفه سبز به دام حتی المقدور جلوگیری شود.
- ۶) ماشین را زیر سکوی بارگیری قرار دهید.
- ۷) دامها را تک به تک و به آرامی وارد ماشین کنید.
- ۸) حمل و نقل دامهای آبستن ممنوع است (مگر در شرایط خاص).
- ۹) چنانچه تعداد دامها زیاد باشد، دامها را با استفاده از نرده تفکیک کنید.
- ۱۰) ماشین با سرعت متوسط حرکت کند تا دام آسیب نبیند.
- ۱۱) هر چند ساعت یک بار، وضعیت دامها را بررسی کنید تا در صورت آسیب دیدن دامها اقدامات لازم را انجام دهید.
- ۱۲) در طی حرکت روزانه باید بستر دامها تمیز شود.
- ۱۳) پس از رسیدن به مقصد، ماشین حمل را به سمت سکوی تخلیه دام هدایت کنید.
- ۱۴) دامها را به آرامی از ماشین حمل تخلیه کنید.
- ۱۵) پس از پایان حمل و نقل کلیه وسایل باید شست و شو و ضد عفونی شوند.
- ۱۶) دامها را چند ساعت تحت نظر داشته باشید.

در هنگام حمل و نقل دام از وسایل نقلیه سالم و رانندگان باتجربه استفاده کنید. استفاده از رانندگان پرخطر و ماشین حمل معیوب، احتمال تصادف را بیشتر می کند.

ایمنی



قرنطینه دامهای تازه خریداری شده برای کنترل آنها از نظر ابتلا به بیماری های مسری امری ضروری است.

اخلاق حرفه ای



قرنطینه را تعریف کنید و هدف از آن چیست؟

تحقیق کنید



آزمون ارزیابی عملکرد

ردیف	مراحل کار	شرایط عملکرد (ابزار، مواد، تجهیزات، زمان، مکان و ...)	نتایج ممکن	استاندارد (شاخص ها/ داوری/ نمره دهی)	نمره
۴	انتقال به جایگاه قرنطینه	وسیله نقلیه	انتقال مناسب	هدایت مناسب	۳
			انتقال نسبتاً مناسب	هدایت نسبتاً مناسب	۲
			انتقال نامناسب	هدایت نامناسب	۱

ارزشیابی شایستگی تهیه گوسفند و بز

شرح کار:

- ۱- بررسی نژاد گوسفند و بز
- ۲- مراجعه به مراکز فروش
- ۳- انتخاب گوسفند و بز
- ۴- انعقاد قرارداد و پرداخت هزینه
- ۵- انتقال گوسفند و بز به جایگاه قرنطینه

استاندارد عملکرد:

تهیه ۱۰۰ رأس گوسفند یا بز سالم از نظر علائم ظاهری مانند دام‌های حرکتی و مانند آن.

شاخص‌ها:

- ۱- انتخاب نژاد مناسب
- ۲- انتخاب مراکز فروش معتبر
- ۳- انتخاب گوسفند و بز سالم
- ۴- عقد قرارداد
- ۵- انتقال گوسفند و بز بدون تلفات و خسارت

شرایط انجام کار:

مراکز خرید و فروش، اینترنت و رایانه، شناسنامه‌ها و نمون برگ‌های مربوط به آن و گوسفند و بز.

ابزار و تجهیزات:

وسیله نقلیه، وسیله برای حمل و نقل گوسفند و بز، نمون برگ‌های رایانه‌ای و ماشین حساب.

معیار شایستگی:

ردیف	مرحله کار	حداقل نمره قبولی از ۳	نمره هنرجو
۱	انتخاب گوسفند و بز	۱	
۲	مراجعه به مراکز خرید و فروش	۲	
۳	انعقاد قرارداد	۱	
۴	انتقال به جایگاه قرنطینه	۲	
شایستگی‌های غیرفنی، ایمنی، بهداشت، توجهات زیست‌محیطی و نگرش: احراز سلامت گله از نظر بیماری‌ها به‌ویژه بیماری‌های مشترک، ایمنی گله گوسفند و بز، ایمنی خودرو، ایمنی افراد دخیل در کار، صداقت و امنیت وسیله حمل و نقل.		۲	
میانگین نمرات			*

* حداقل میانگین نمرات هنرجو برای قبولی و کسب شایستگی، ۲ است.

رشته: امور دامی

درس: تولید و پرورش دام‌های سبک

واحد یادگیری: ۲