

## آستین

هدف‌های رفتاری: فراگیر در پایان این فصل، خواهد توانست :

- ۱- انواع آستین را بشناسد.
- ۲- انواع آستین جدا (ساده، راسته‌تنگ، کلوش، انواع چین‌دار) را تعریف کند.
- ۳- انواع آستین سرخود (کیمونو، رگلان، افتاده کوتاه) را تعریف کند.
- ۴- انواع مچها (شومیزه، پاکتی، لیفه‌ای، کشی، پیلی‌دار) را تعریف و طراحی کند.
- ۵- بتواند آستین را از روبه‌رو و سه رخ، روی حرکات مختلف دست، به صورت شیشه‌ای طراحی کند.
- ۶- چینهای آستین پفی را با فرمهای زیبا طراحی کند و سایه و روشن را روی آستین نشان دهد.
- ۷- بتواند انواع آستین جدا (آستین ساده و راسته‌تنگ) را روی حرکات مختلف دست طراحی کند.
- ۸- بتواند تفاوت آستین کلوش و پفی را تعریف کند و هر دو را با چینهای مناسب و صحیح طراحی نماید.
- ۹- بتواند آستینهای کیمونو را طراحی کند و برش آستین رگلان را هماهنگ با فرم بدن رسم کند.
- ۱۰- بتواند شباهت و تفاوت انواع آستین را از نظر طراحی بیان کند.
- ۱۱- بتواند مدل آستین را با مدل یقه و دیگر اجزای لباس هماهنگ انتخاب کرده، با مهارت طراحی نماید.
- ۱۲- بتواند با تمرین زیاد در طراحی خطوط اندام و لباس، فرم و حالت چین خوردگیها و تای پارچه را در ذهن حفظ کند.
- ۱۳- بتواند در تمام مدت طراحی به خط مرکزی جلو و خط تعادل توجه داشته باشد تا حالت و فرم لباس را متعادل کند.
- ۱۴- بتواند انواع مدل‌های جدید آستین و مچ را ابداع و طراحی نماید.





▲ تصویر ۱۰-۱

آستین، یکی از اجزای لباس است که تمام یا قسمتی از دست را می پوشاند.

آستینها به دو دسته تقسیم می شوند :

۱ آستینهای جدا

۲ آستینهای سرخود

## ۱ آستینهای جدا

محل درز آستین جدا، انتهای شانه است. یعنی، درست

در محل اتصال بازو و شانه آستین از بالاتنه جدا می شود.

آستینهای جدا عبارتاند از : آستین ساده، راسته تنگ،

کلوش، انواع پفی

## ۲ آستینهای سرخود

آستینهایی که سرشانه بالاتنه به آستین وصل است.

آستینهای سرخود عبارتاند از : کیمونو، رگلان، افتاده،

کیمونوهای برش دار و ...

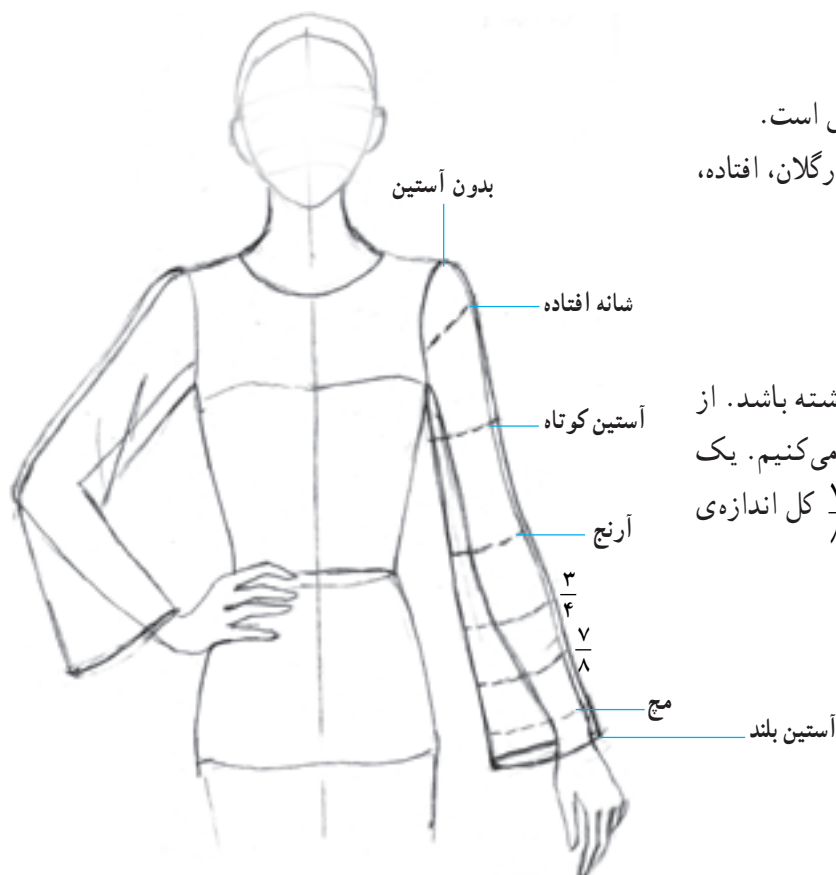
## ● بلندی آستین<sup>۱</sup>

قد آستین، ممکن است تغییرات زیادی داشته باشد. از

این رو، آنرا از روی نسبتهای معین شده انتخاب می کنیم. یک

آستین ممکن است به اندازه  $\frac{1}{4}$  و  $\frac{1}{2}$  و  $\frac{3}{4}$  و  $\frac{7}{8}$  کل اندازهی

آستین باشد (تصاویر ۱۰-۱ و ۱۰-۲).



▲ تصویر ۱۰-۲

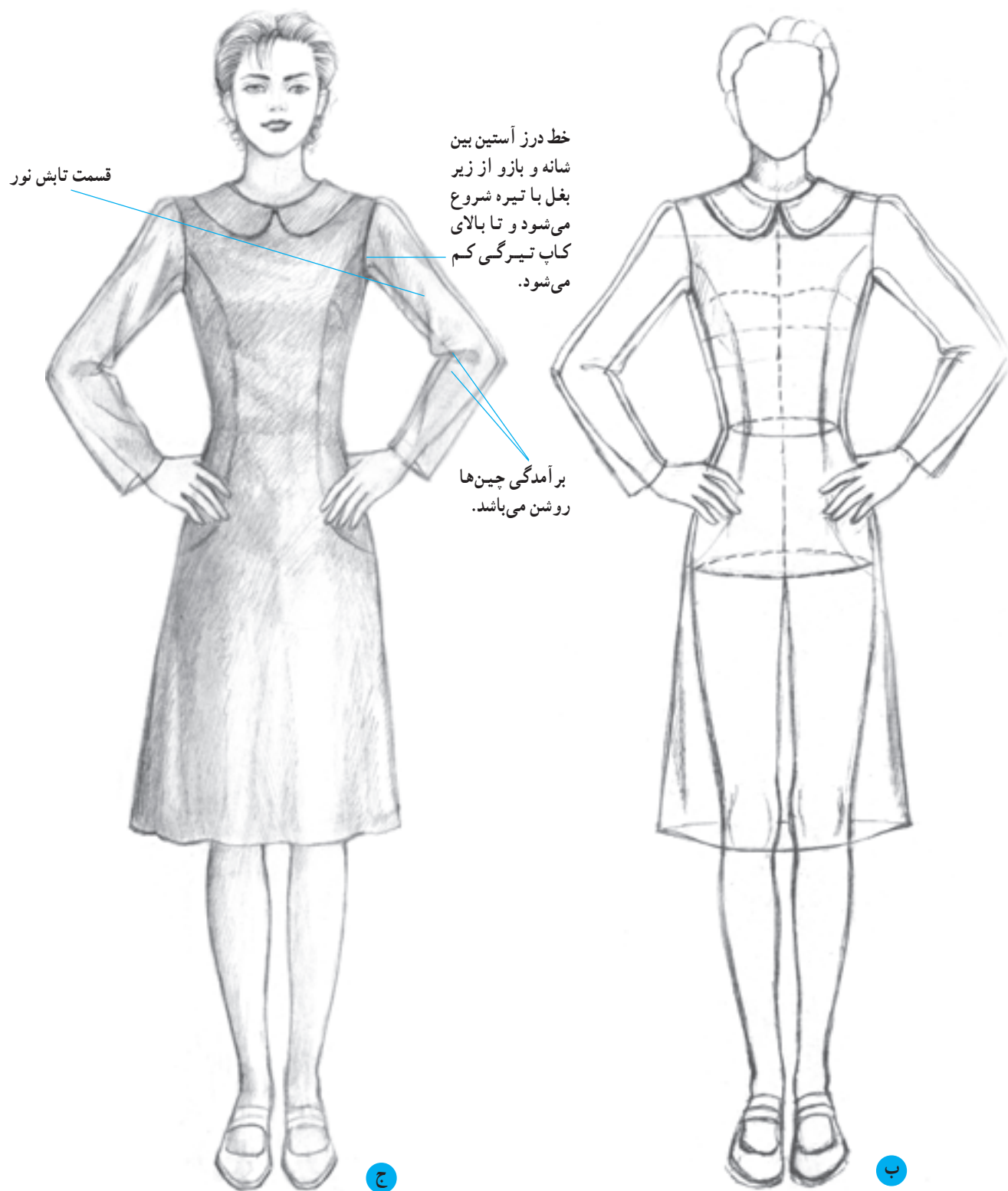
## ● آستینهای ساده

آستینهای ساده، از انواع آستینهای جدا هستند و شکل لوله‌هایی را دارند که بازوها را می‌پوشانند.

شکل این آستین از ناحیه‌ی کاپ، راسته و بدون چین است (تصاویر ۳-۱۰-الف و ب).



الف



▲ تصویر ۳-۱۰

## ● آستین راسته تنگ

از آستینهای جداسـت. خصوصیات آستین راسته را دارد و از زیر بغل تا مچ، به تدریج تنگ می شود. در طراحی این آستین، باید دقت شود که آستین، حالت و فرم دست را به خود بگیرد و متناسب با حرکات مختلف دست،

طراحی شود.

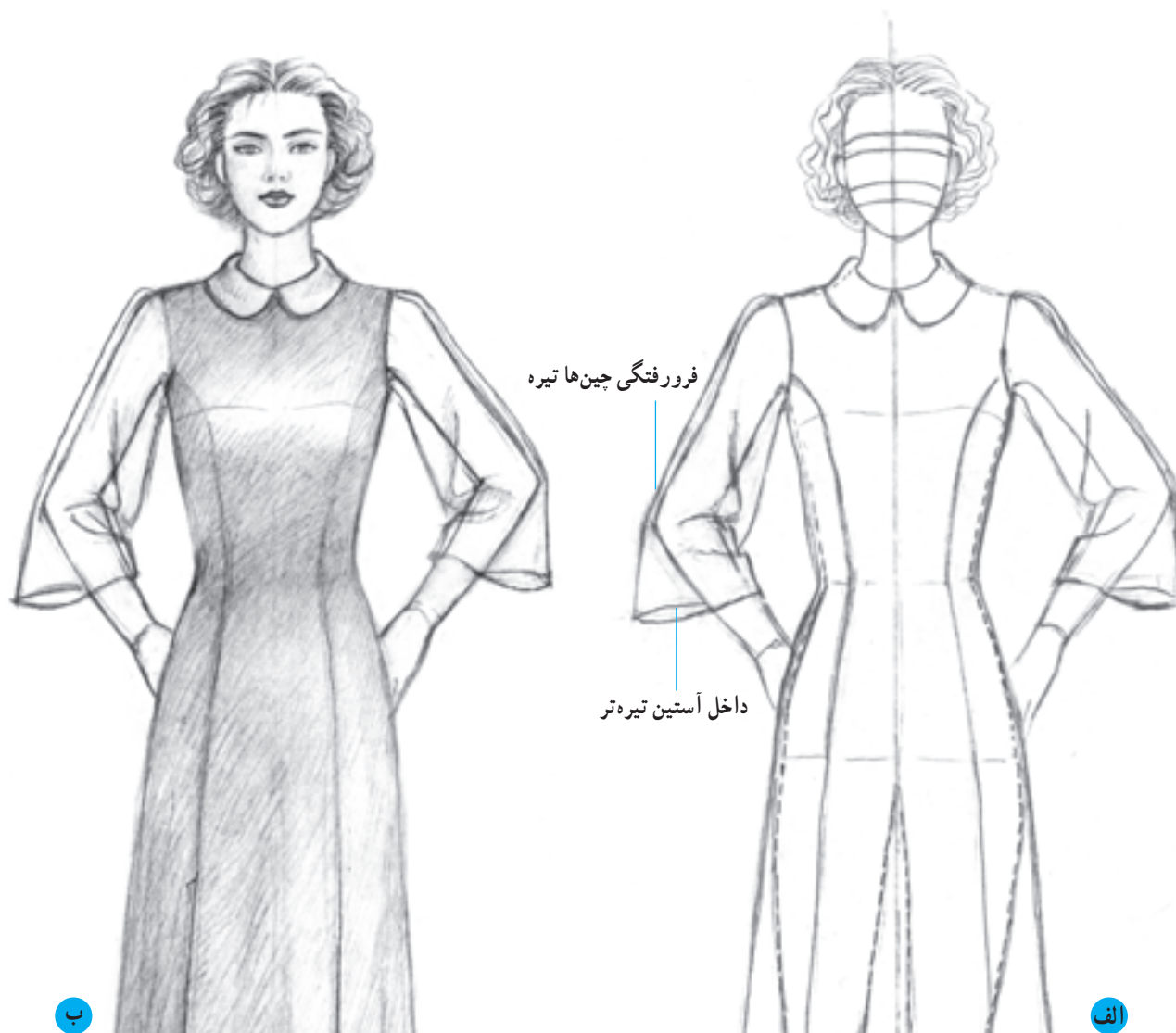
بیشتر سطح پارچه آستین با دست تماس دارد. چین خوردگیهای بالای آرنج باید ظریف طراحی شود (تصویر ۴-۱۰ الف، ب).

اگر پارچه نازک باشد ابتدا زمینه پوست دست رنگ شده و سپس آستین را با سایه و روشن مشخص کنید.



## ● آستین کلوش<sup>۱</sup>

از آستینهای جداست و به شکل زنگ، طراحی می‌شود.



▲ تصویر ۵ - ۱۰

- ۱ لبه‌ی آستین کلوش یا زنگی، روبه‌روی هر قسمتی از اندام قرار گیرد آن قسمت پهن‌تر به‌نظر می‌رسد.
- ۲ تنگی و گشادی لبه‌ی آستین کلوش، براساس  $\frac{1}{4}$  و یا کمتر تغییر می‌کند.



## ● آستین کلوش (با گشادی بیشتر)

قسمت لبه‌ی این نوع آستین کلوش، بسیار گشاد و قسمت پشت دست آن بلندتر است.

چین خوردگی چینها در قسمت انحنای پایین آستین کلوش یا زنگی، با توجه به جنسیت پارچه باید به خوبی حس و طراحی

شود.

۱ خطوط چینها را نشان می‌دهد که روی هم قرار گرفته‌اند. دور چینها با خطوط ضخیم‌تر و انحنای ظریف طراحی شده‌اند.



خطوط لبه‌ی آستین به صورت منحنی باید رسم شوند.



د



الف

▲ تصویر ۷-۱۰



## ● انواع آستین چین دار<sup>۱</sup>

آستین چین دار یا پفی<sup>۲</sup> از نوع آستینهای جدا ولی آزادتر است و در سه حالت طراحی می شود.

آستینهای پفی به سه شکل طراحی می شوند :

۱ در قسمت کاپ چین می خورند.

۲ چین ها فقط در قسمت میج جمع می شوند.

۳ از هر دو قسمت کاپ و میج، چین می خورند. (مانند

تصویر مقابل)

۱ حالت چین و فرم آن بستگی به پارچه دارد.

۲ در طراحی آستینها، چینهای آستین باید درست تا

بخورد و با حالتی خوش نما و زیبا طراحی شود.

چینهای قسمت کاپ نیز از نظر طراحی مهم هستند. بهتر

است با خطوط ریز و ظریف و سایه هایی با درجات مختلف، آنها

را طراحی کنید و سایه روشن بزنید.



الف



▲ تصویر ۸-۱۰

## ● آستین چین دار (چین درکاپ)

آستین پفی در کاپ آستین، از انواع آستین چین دار است. گشادی بالای آن زیاد است که به صورت چینهای ریز در حلقه آستین دیده می شود.

۱) میج این آستین تنگ و با خطی منحنی باید طراحی

شود.

۲) در حرکات مختلف دست، حالت چینها و سایه و روشنهای

تغییر می کند.

۳) روی دست در حالت خمیده، چینهای روی آرنج

به وجود می آید که باید با خطوط پررنگ، فرورفتگی را مشخص کرد.

چینهای بالای آستین، از درز آستین شروع می شوند.

برای ترسیم چینها ابتدا به صورت منحنی با فشار قلم شروع می کنیم و بلافاصله فشار قلم را کاهش می دهیم تا منحنی چین رسم شود.

نسبت به گشادی  
آستین خط  
آستین را دورتر  
طراحی کنید.

در این آستین  
حدود آرنج  
بارچه آستین  
به دست نزدیک  
می شود.

ابتدا دست را باید  
به صورت شیشه ای  
طراحی کرد.

الف

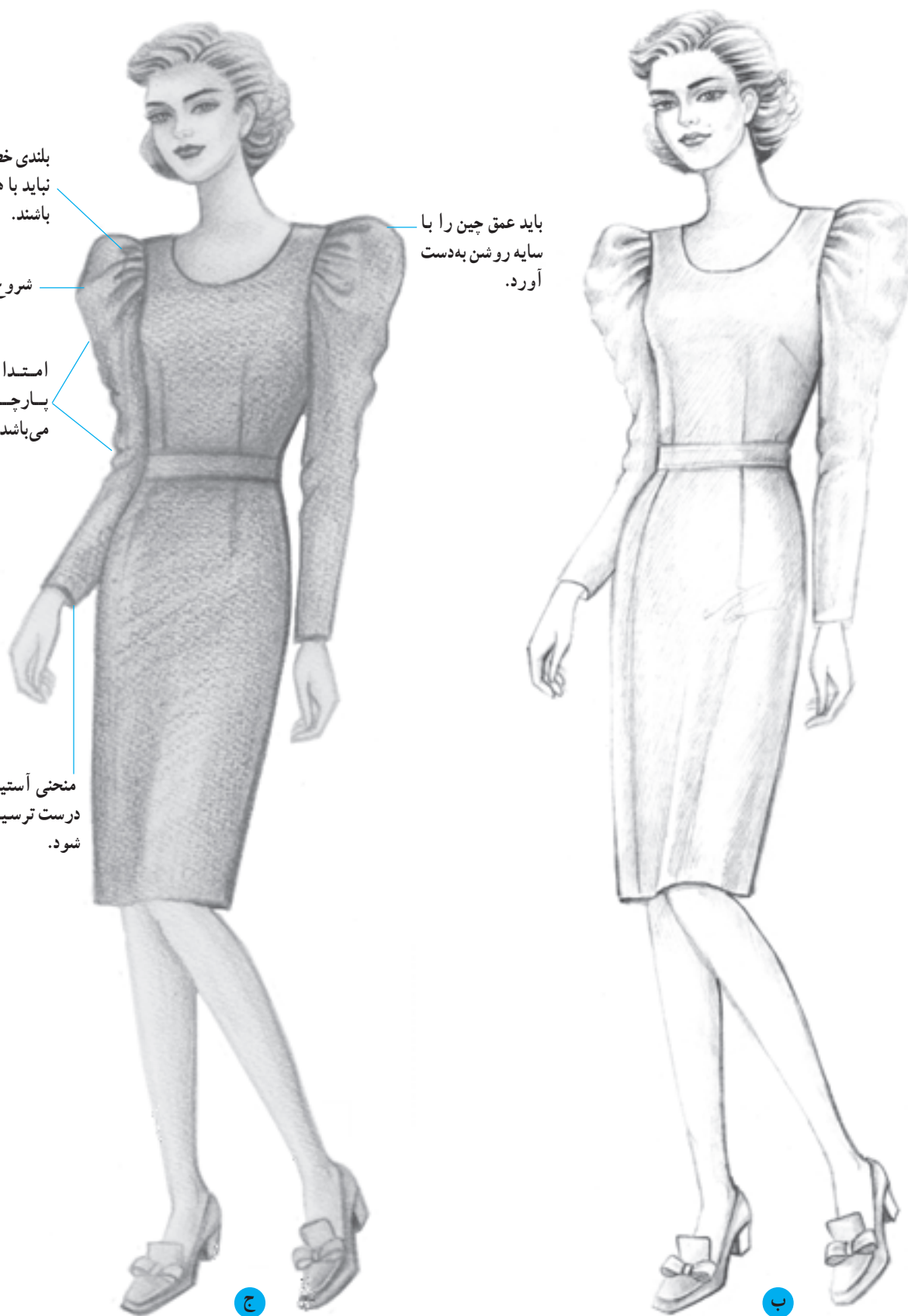
بلندی خطوط چینها  
نباید با هم مساوی  
باشند.

شروع چین تیره

امتداد آن روی  
پارچه روشن  
می باشد.

منحنی آستین  
درست ترسیم  
شود.

باید عمق چین را با  
سایه روشن به دست  
آورد.



## ● آستین چین دار (چین در میچ)

از انواع آستینهای چین دار است که بالای آن، معمولی و بدون چین و پایین آن، گشاد در نظر گرفته می شود. آستین با چین در میچ، مشابه آستین زنگی (کلوش) است که به وسیله ی لیفه، میچ یا لش جمع شده و به صورت آستین چین در میچ نمایان می شود.

حالت چینهای میچ بر زیبایی این آستین می افزاید. برای این آستین از انواع میچها می توان استفاده کرد. ابتدا دست را طراحی می کنیم و با خط چین نشان می دهیم. سپس، آستین را نسبت به گشادی آن در قسمت میچ، دورتر از دست طراحی می کنیم. تمام خطوط باید نرم و منحنی ترسیم شوند. چینهای میچ نباید همه به یک سمت میچ طراحی شوند بلکه باید در دو جهت و به طور متعادل تقسیم گردند.



میچ از یک طرف سایه زده شود. وسط میچ روشن باشد.

فرورفتگی و عمق چین را  
باید با سایه مشخص کنیم.



▲ تصویر ۱۰-۱۰



## ● آستین چین دار (چین در میچ و در کاپ)

این آستین از انواع آستین پفی است که کوتاه طراحی شده است.

باید دقت شود دو آستین با یک گشادی و بلندی یکسان موقعیت یکنواخت چین طراحی شوند دو میچ پاکتی مساوی طراحی شوند.

آستین پفی کوتاه مانند آستین پفی بلند می تواند در سه مدل طراحی شود: آستین پفی کوتاه چین در کاپ، آستین پفی کوتاه چین در میچ، آستین پفی کوتاه چین در کاپ و میچ. مدل طرح روبهرو از نوع پفی کوتاه چین در کاپ و میچ می باشد.

خط منحنی چین ها در جهات مختلف و در اندازه متفاوت ترسیم شوند.



الف

آستین پفی کوتاه با میچ



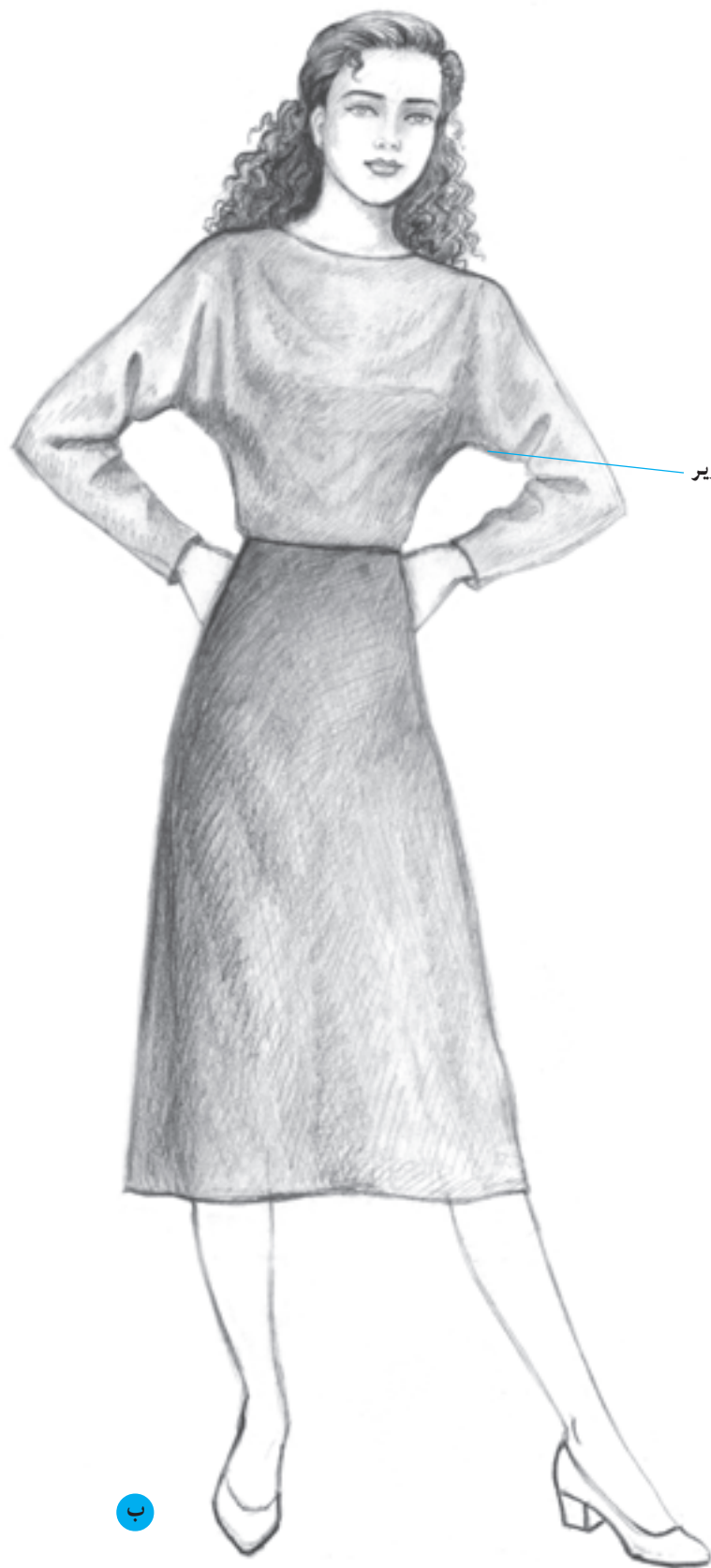
▲ تصویر ۱۱-۱۰

## ● آستین کیمونو<sup>۱</sup>

آستین کیمونو، از انواع آستین سرخود است. این آستین، از قسمت بالاتنه جدا نمی‌شود. آستین کیمونو یک تکه است و بدون مرغک یا با مرغک ساخته می‌شود.

این نوع آستین برحسب گشادی به انواع مختلف کیمونو تقسیم می‌شوند. آستین کیمونو تنگ و آستین کیمونو گشاد و خیلی گشاد که در قسمت زیر بغل گشاد و در قسمت مچ معمولاً تنگ می‌باشد. چینهای این آستین معمولاً زیر قسمت بازو و روی آرنج تشکیل می‌شود. افت پارچه آستین کیمونو باید به خوبی طراحی شود.





تیرگی چین‌ها در زیر  
آستین می‌باشد.

د.

▲ تصویر ۱۰-۱۲

## ● آستین رگلان<sup>۱</sup>

آستین رگلان از انواع آستین سرخود است. برش آستین رگلان در قسمت جلو و پشت بالاتنه از شانه، یا از یقه و گاهی از کارور تا زیر بغل رسم می‌شود و آستین را از بالاتنه جدا می‌کند. برش آستین رگلان باید با انحنا ملایم و زیبا طراحی شود. خط رگلان، با خطی تیره از یقه شروع می‌شود و روی قسمت سینه به صورت روشن و خط ملایم و در زیر بغل با خطی تیره رسم می‌گردد (تصاویر ۱۳-۱۰-الف، ب و ج).



الف



ج

ابتدای برش رگلان

روشن

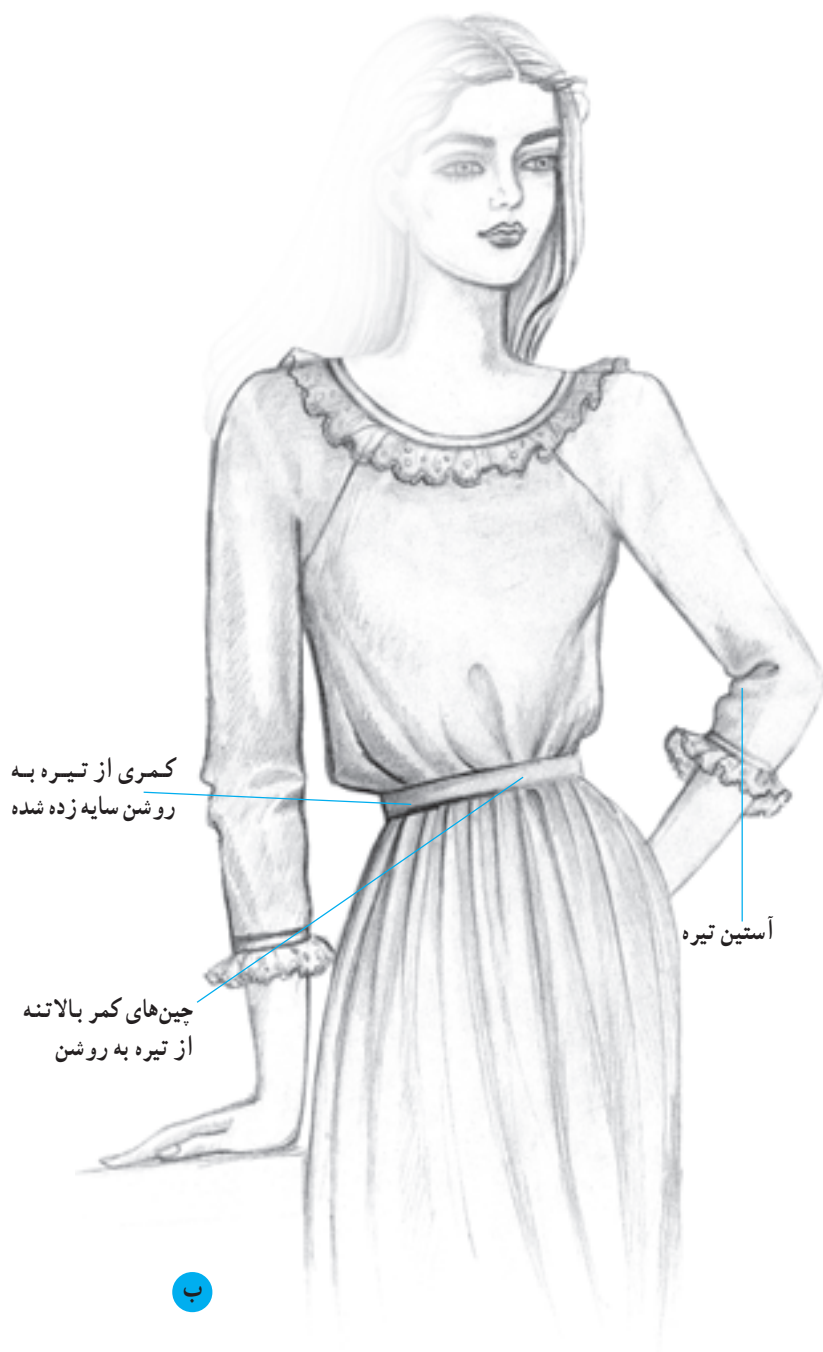
تیره



د

▲ تصویر ۱۰-۱۳

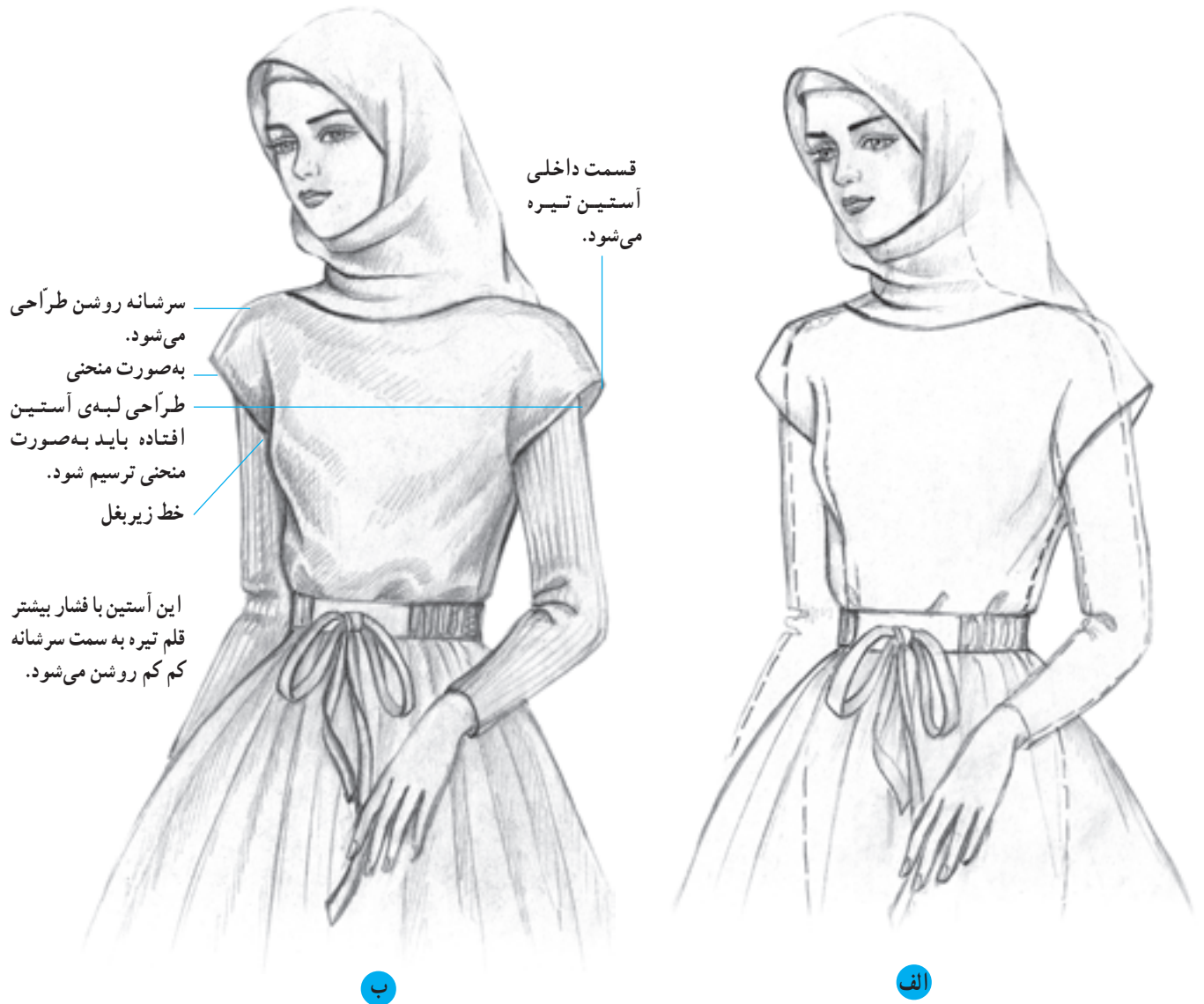




▲ تصویر ۱۴-۱۰

## ● آستین افتاده کوتاه<sup>۱</sup>

آستین افتاده‌ی کوتاه یا طرح کلاهی، از نوع آستینهای سرخود کیمونو است که در قسمت شانه، به صورت افتاده و کوتاه بریده می‌شود و روی شانه می‌افتد (تصاویر ۱۵-۱۰-الف، ب و ج).

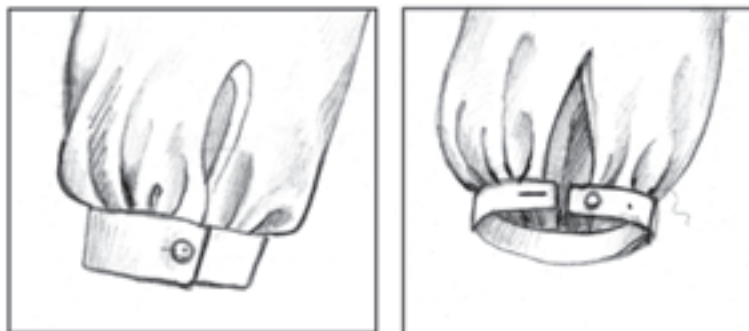


▲ تصویر ۱۵-۱۰

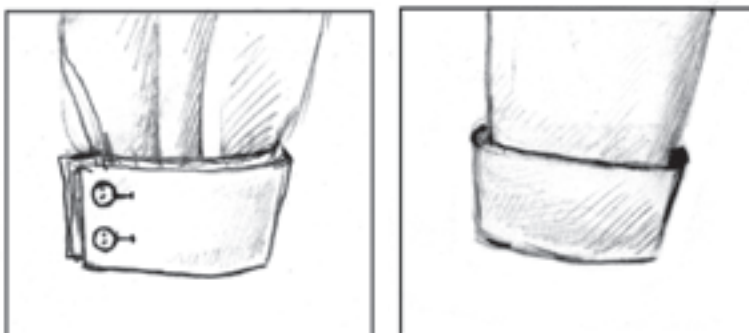
## ● انواع مچ<sup>۱</sup>

مچها، مهمترین اجزا در آستینها هستند. آستینها با وصل مچ یا سر دست، به اتمام می‌رسند و کامل می‌شوند. مچها عبارت‌اند از:

۱ مچ شومیز: این مچ به شکل مستطیل به لبه‌ی آستین دوخته می‌شود. بلندی آن متفاوت است و با دگمه بسته می‌شود.

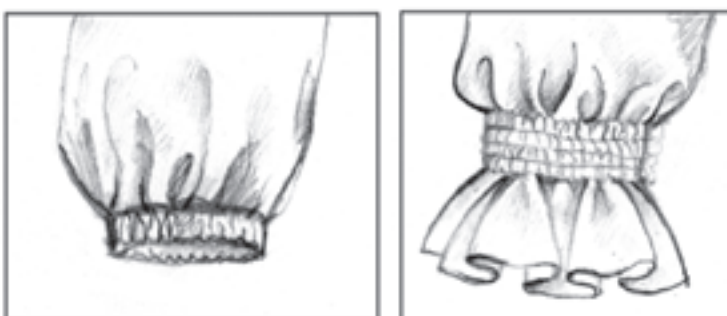


۲ مچ پاکتی<sup>۲</sup>: این مچ، دو برابر مچهای معمولی است که از وسط دولا شده، به صورت دوبر، به آستین وصل می‌شود. یک نوع آن با دگمه بسته می‌شود و نوع دیگر، دورتادور مچ به صورت دوبر قرار می‌گیرد.



جمع کرد. چینهای ریزی که به وسیله‌ی کش روی پارچه ایجاد شده، با خطوط ظریف طراحی می‌شود.

۳ مچ کشی<sup>۳</sup>: می‌توانیم لبه‌ی آستین را به طرف داخل تا کنیم و کش را از میان لبه رد نماییم. در روش دیگر، می‌توان کش را زیر لبه آستین دوخت و گشادی لبه‌ی آستین را به وسیله کش





۴ میچ پیلی دار: اضافه‌ی لبه‌ی آستین به صورت پیلی یک طرفه یا دو طرفه، از داخل دوخته می‌شود.



۵ میچ لیفته‌ای: لبه آستین را با تو دادن، به صورت لیفته درمی‌آوریم و سپس نواری از لیفته عبور می‌دهیم و با جمع کردن آن، آستین چین دار می‌شود. وجود چین و نواری، به میچ زیبایی می‌بخشد.



۶ میچ کشی چین دار: میچ کشی چین دار، فرم دیگری از میچهای کشی ست که در آن، میچ در لبه‌ی آستین دوخته می‌شود و لبه آستین چین دار می‌گردد و بسیار خوش‌نما و قشنگ به نظر می‌رسد.



● آستین پفی و یک نوع مدل برای مچ یا سردست بلوز



ب.



الف

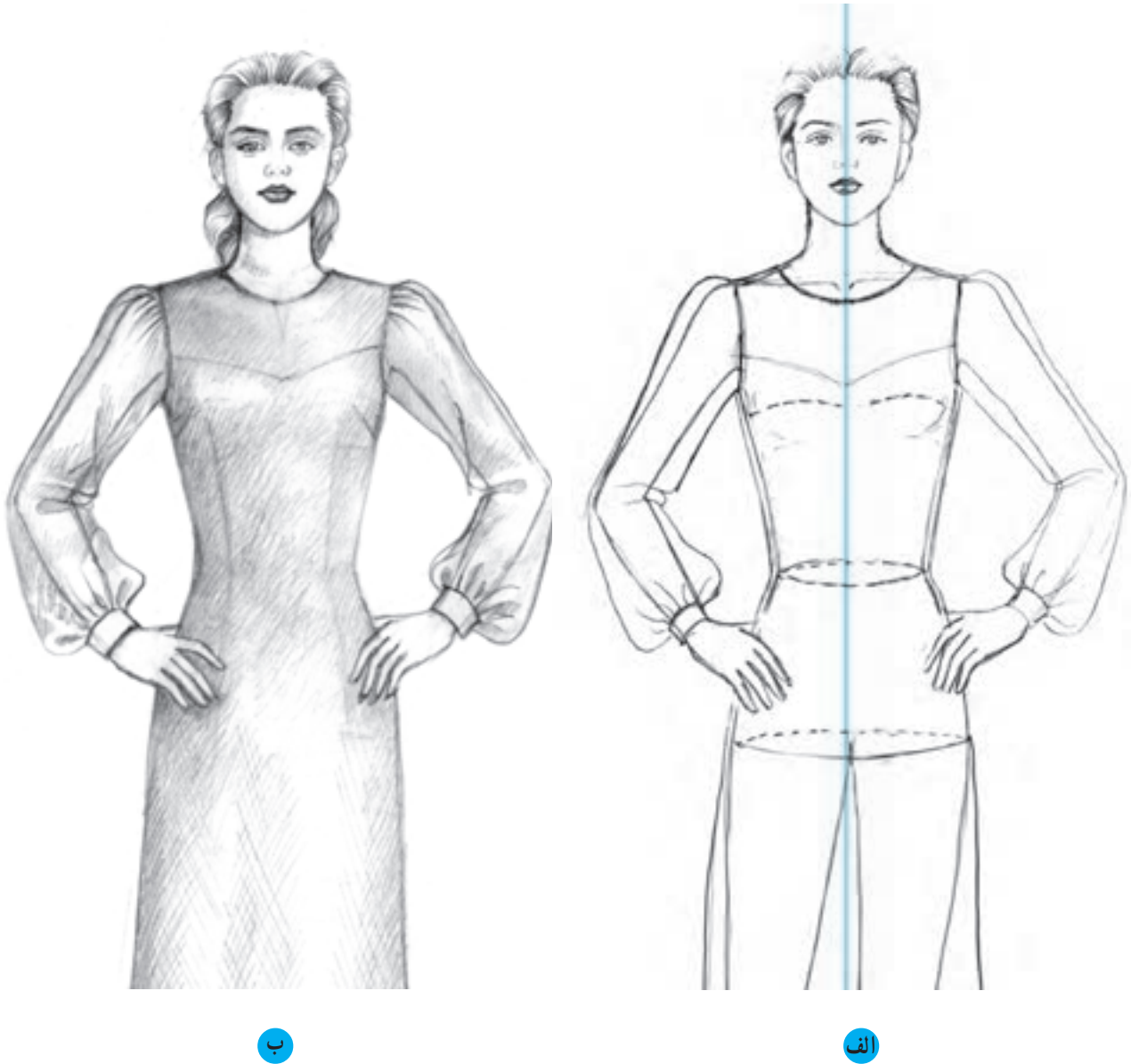
▲ تصویر ۱۶-۱۰



▲ تصویر ۱۷-۱۰



● یک نوع مدل آستین پفی و مدل میچ شومیز

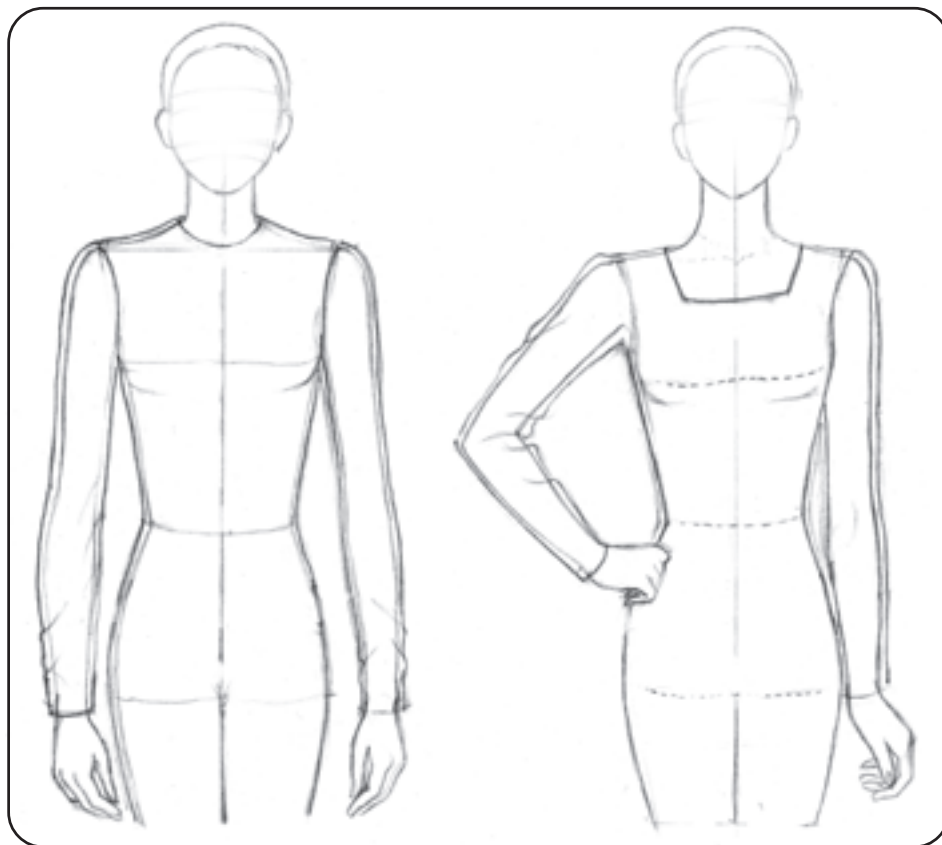


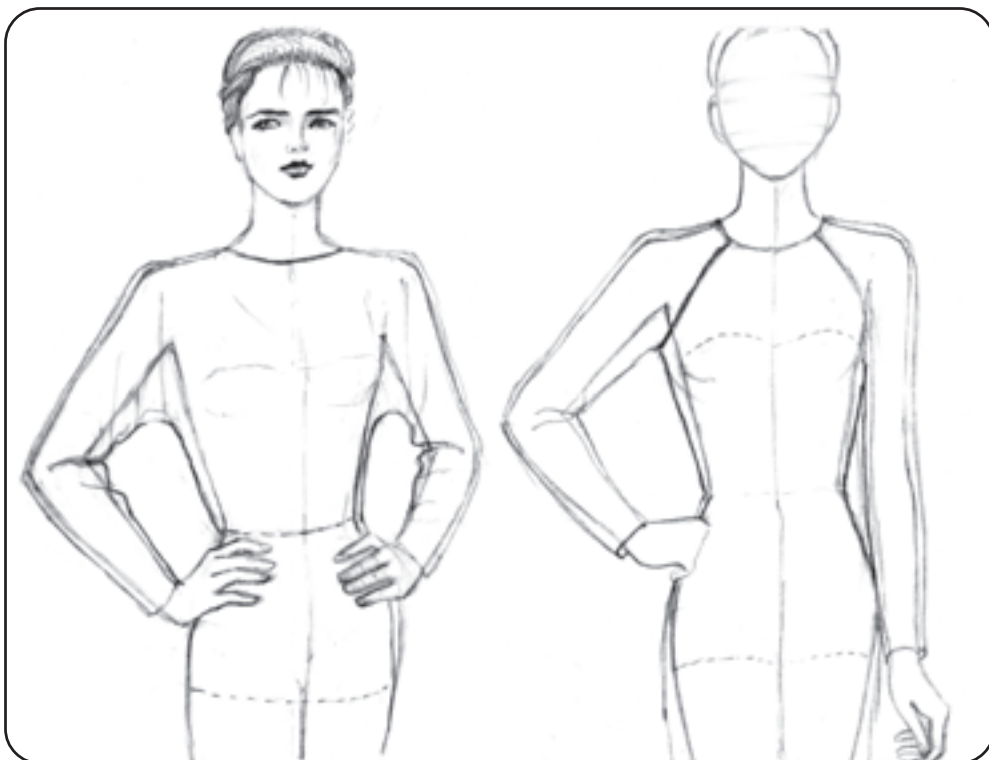
▲ تصویر ۱۸ - ۱۰

## ● طرح‌های مختلف آستین

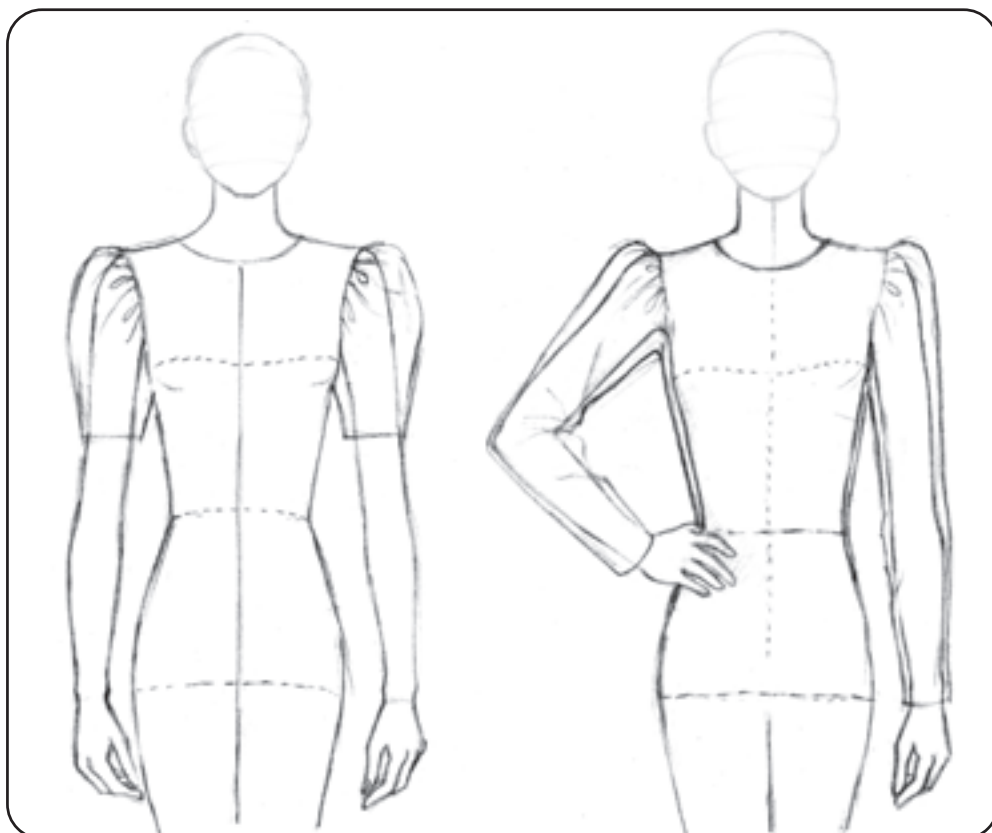
ابتدا مانکن ترسیم می‌شود و به صورت شیشه‌ای، انواع آستینها بر روی آن به شکل خطی نمایش داده شده است. در مرحله دوم، سایه و روشن و حالت چینها و فرم آستین، طراحی شده است.

به مدل آستین و مدل میچ توجه کنید. سعی کنید از روی این نمونه‌ها، زیاد تمرین کنید تا مهارت لازم را در ترسیم آستینها به دست آورید.

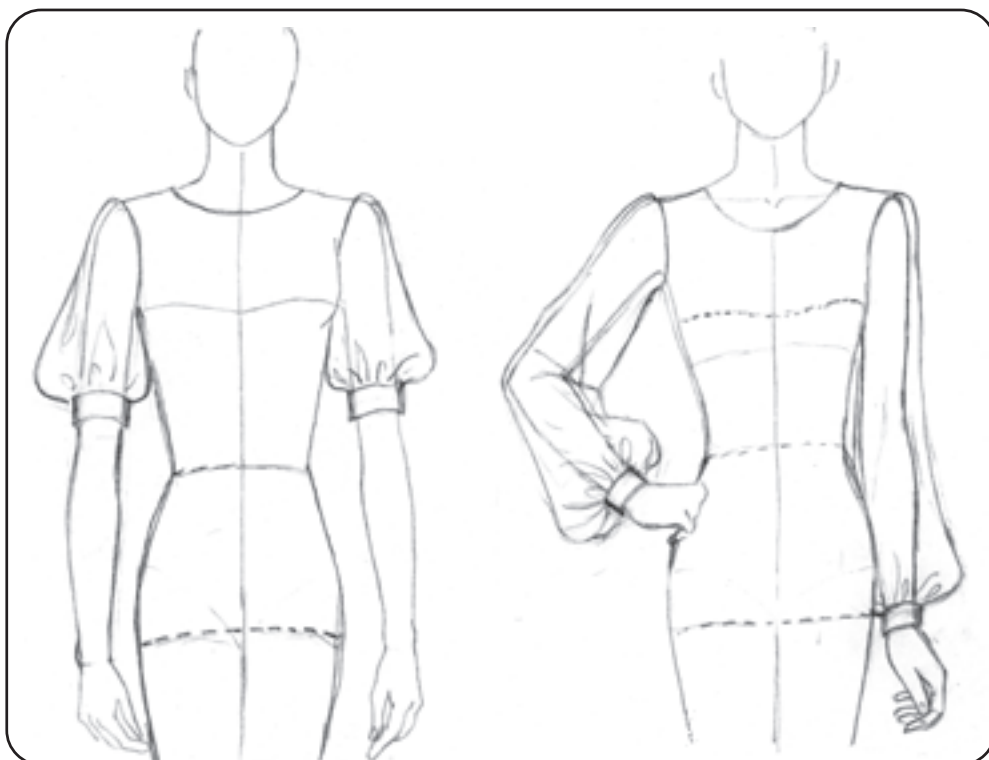




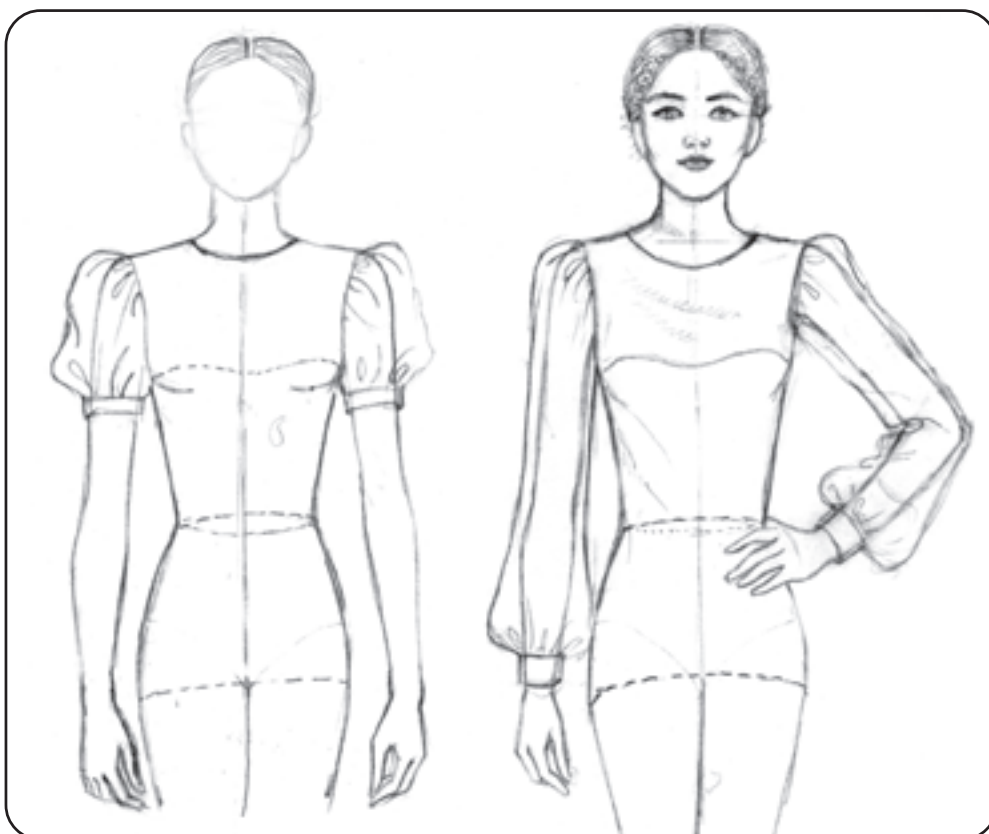
▲ آستین رگلان و کیمونو



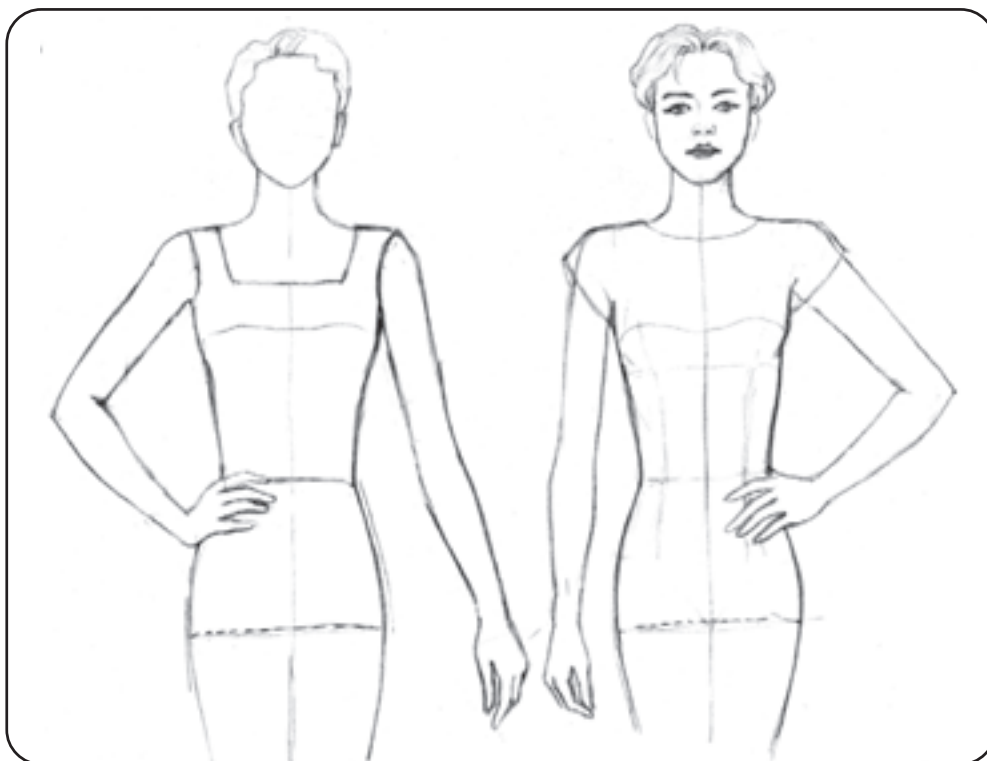
▲ پفی چین در رکاب



▲ پفی چین در مچ کوتاه و بلند

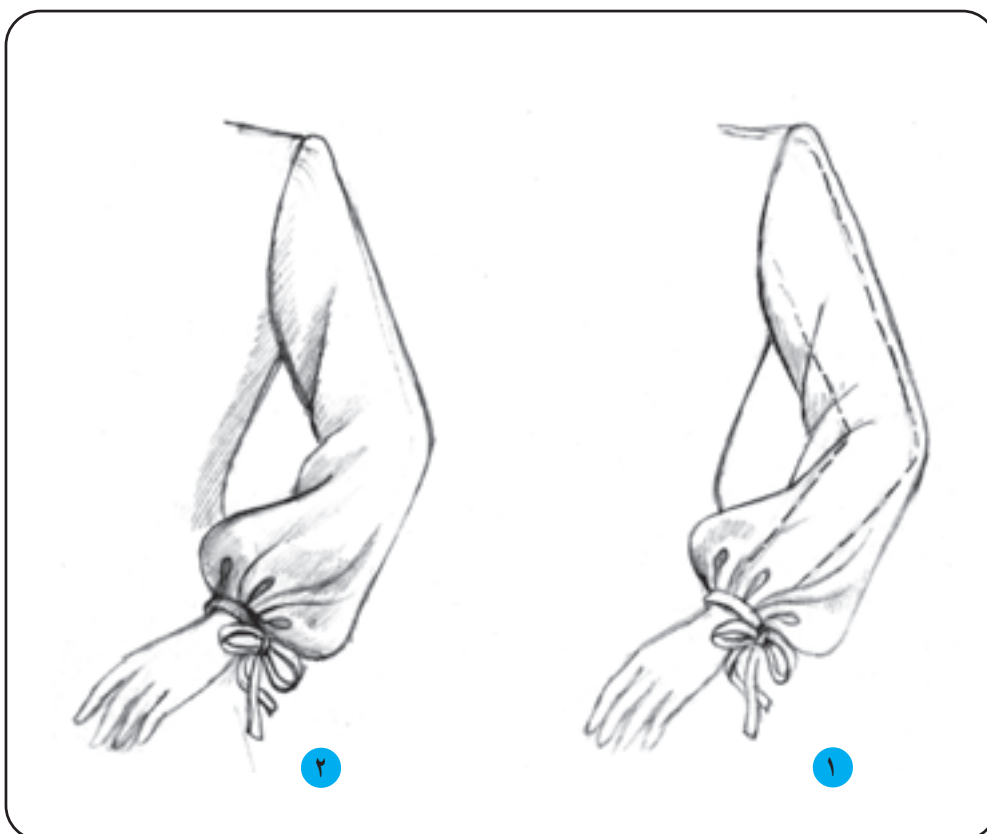


▲ پفی چین در کاپ و مچ



▲ آستین حلقه

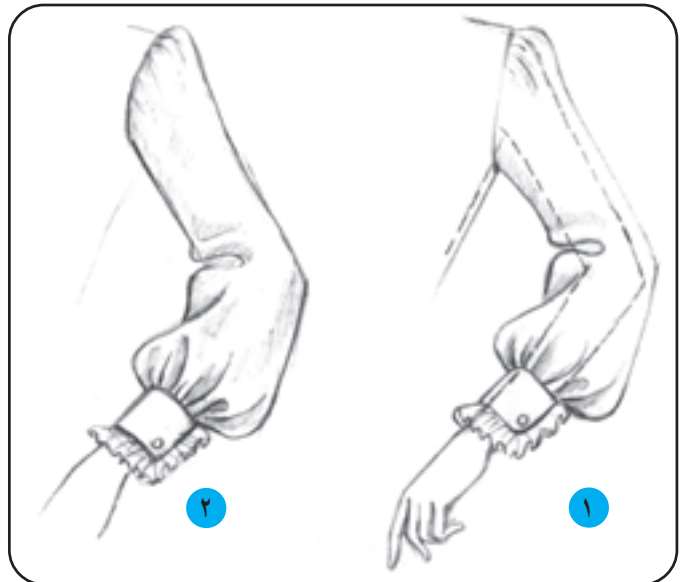
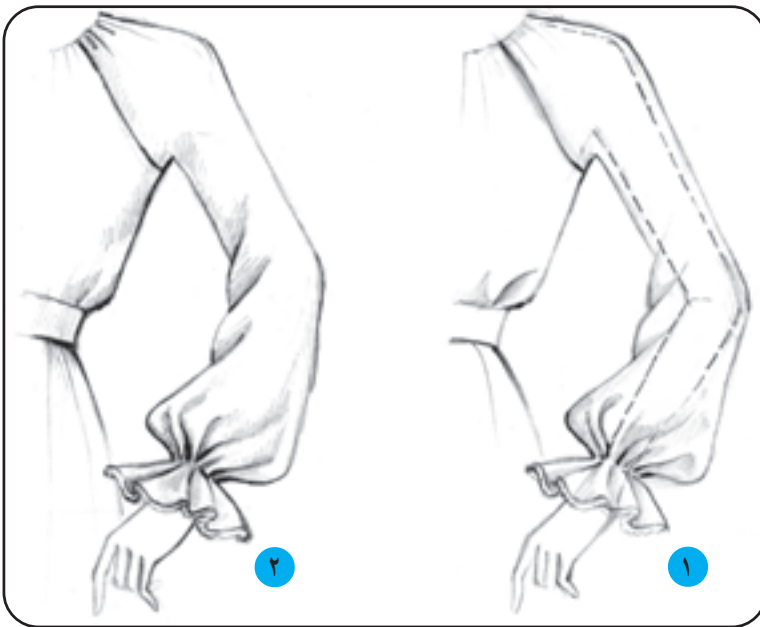
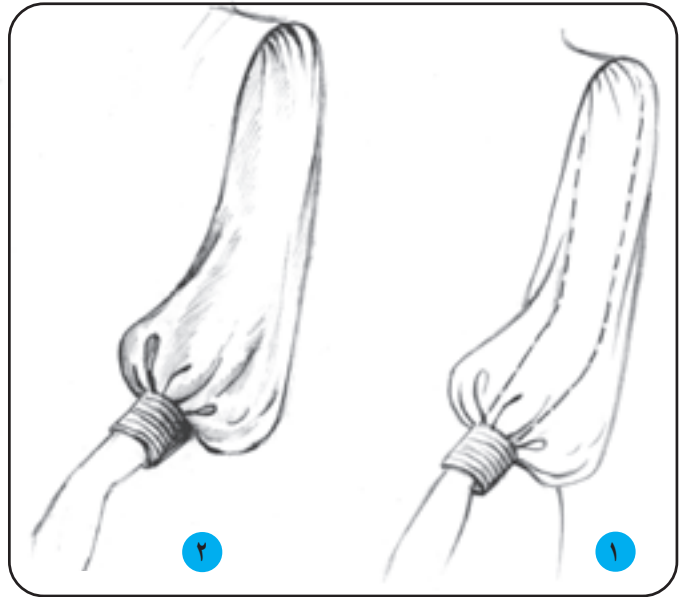
▲ آستین افتاده کوتاه



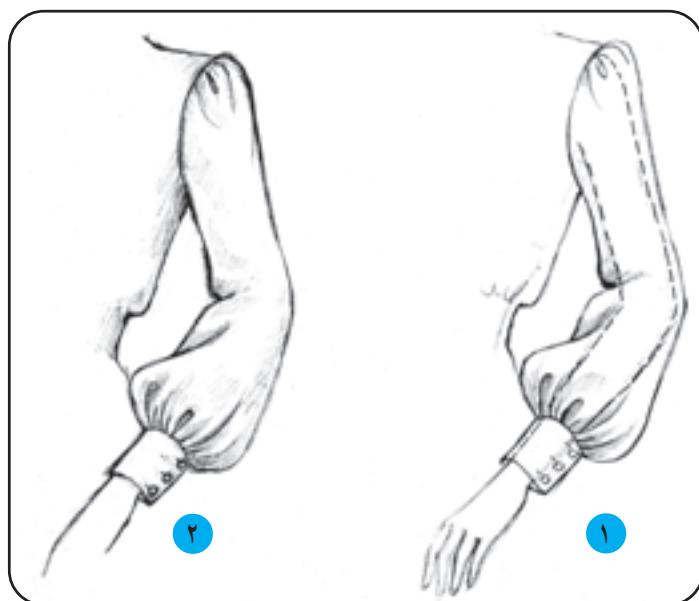
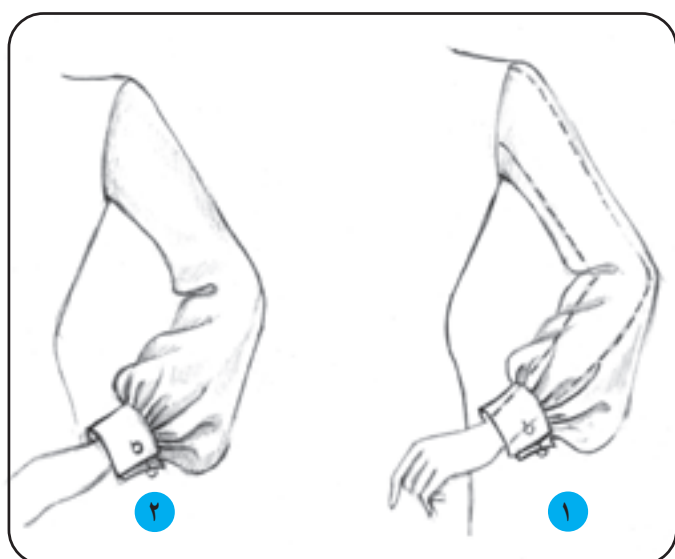
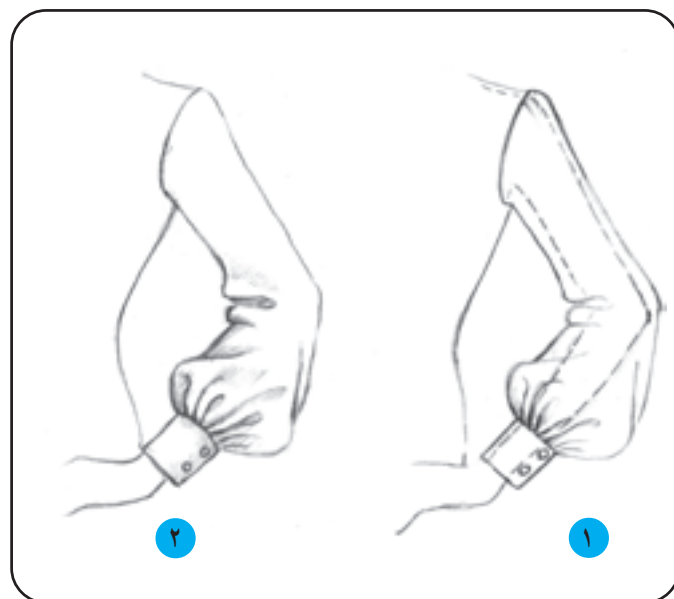
۲

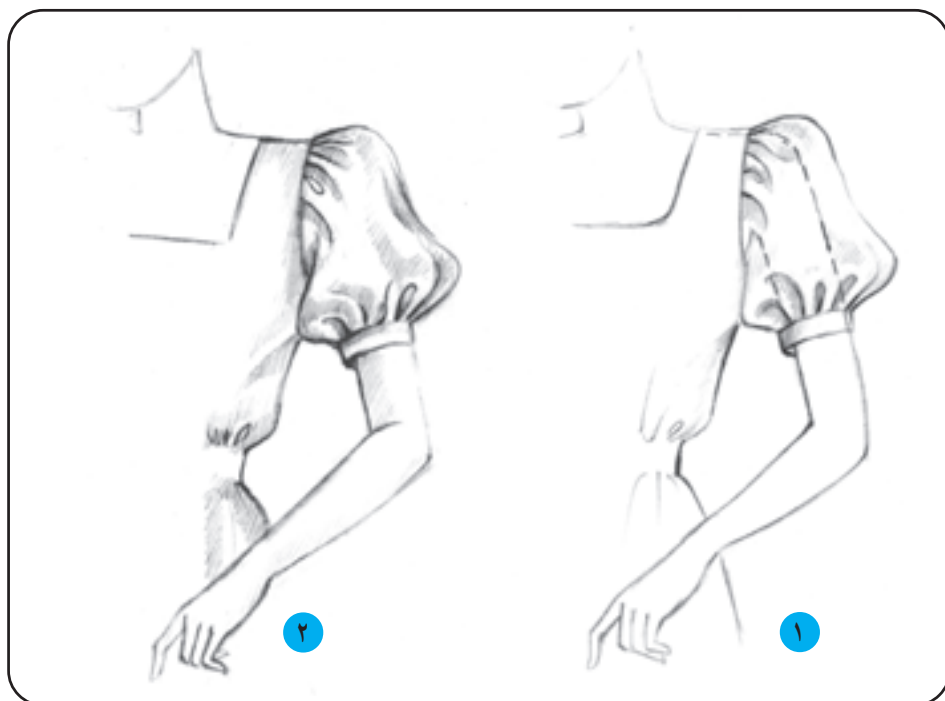
۱

▲ مچ لیفه ای به همراه طرح شیشه ای









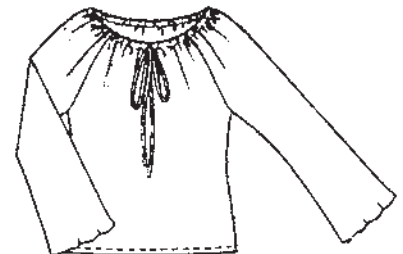
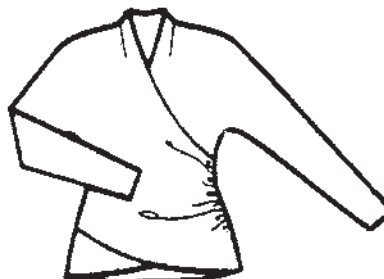
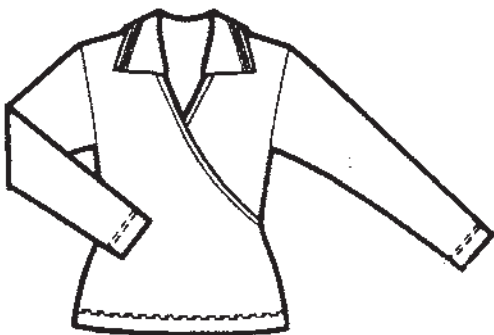
- ۱- آستین را تعریف کنید و انواع آن را نام ببرید.
- ۲- آستینهای جدا و سرخود را نام ببرید و توضیح دهید.
- ۳- انواع میچ را نام ببرید و تعریف کنید.
- ۴- آستین راسته و تنگ را تعریف کنید.
- ۵- آستین کلوش و چین دار را تعریف کنید.
- ۶- آستین کیمونو و رگلان و افتاده کوتاه را تعریف کنید.

## آزمون عملی

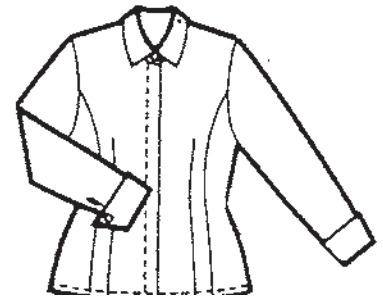
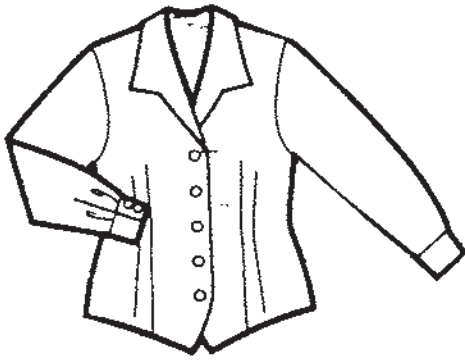
- ۱- سه نوع آستین پفی را به صورت شیشه‌ای طراحی کنید.
- ۲- انواع آستین رگلان را به صورت شیشه‌ای طراحی کنید.
- ۳- انواع آستین کلوش را به صورت شیشه‌ای طراحی کنید.
- ۴- آستین کلوش کوتاه و پفی کوتاه را به صورت شیشه‌ای طراحی و با هم مقایسه کنید.
- ۵- طرحهای زیر (آستین کیمونو) را روی مانکن با سر ۲/۵ یا ۳ سانتیمتر طراحی کنید.



- ۶- طرحهای زیر را روی مانکن ترسیم نمایید.



۷- طرحهای زیر را ترسیم کنید. (۳ مدل میچ)



تمرین: با توجه به نمونه‌های ارائه شده، از انواع مدل آستین و میچ، طرحهای جدید و ابتکاری از آستین ابداع کنید و در کادرهای زیر ارائه دهید.