

فصل ششم

شکوفایی استان گلستان

پس از پیروزی شکوهمند انقلاب اسلامی





درس ۱۴ شکوفایی استان پس از انقلاب اسلامی



پیروزی انقلاب اسلامی ایران در سال ۱۳۵۷، نقطه عطف و تحولی عظیم بود که کلیه شئون فرهنگی، اجتماعی، اقتصادی، کشور و منطقه را تحت تأثیر قرار داد و در حال حاضر موج بیداری را در خاورمیانه و کشورهای اروپایی و امریکای شمالی رقم زده است.

نظامی که با جان فشانی و از خود گذشتگی ایثارگران و تقدیم شهدای گران قدر، مسیر جدیدی از حیات طیبه را برای نسل های امروز و آینده به ارمغان آورده است. اکنون با گذشت بیش از سه دهه از عمر پر برکت نظام جمهوری اسلامی ایران، با وجود تمام مشکلات و توطئه ها، توسعه همه جانبه در مناطق شهری و روستایی استان گلستان انجام شده است که در این فصل با فعالیت های عمرانی و صنعتی، راه و ترابری، ارتباطات و فناوری اطلاعات، علمی و آموزشی، بهداشت و درمان، فعالیت های فرهنگی و هنری آشنا می شوید.

۱- فعالیت های عمرانی

پس از انقلاب اسلامی با توجه به روند رو به رشد جمعیت و نیاز به خدمات مختلف، زمینه را برای توسعه فعالیت های عمرانی در این استان فراهم کرده است. فعالیت های عمرانی در دو بخش شهری و روستایی صورت گرفته است. این فعالیت ها شامل راه و ترابری، صنعت و معدن، ارتباطات، پست، صدا و سیما، انرژی، کشاورزی، دامداری و ... می باشد.

بیشتر بدانید



عمران شهری

آب و فاضلاب شهری: طول شبکه آبرسانی شهرهای استان در سال ۱۳۸۸ معادل ۲۷۷۱/۸۸ کیلومتر که ۳۹۵/۳۵ کیلومتر خط انتقال و ۲۳۷۶/۵۳ کیلومتر شبکه توزیع بوده است. بیشترین طول شبکه و خط انتقال به شهرستان گرگان به ترتیب با ۸۳۵/۲ و ۱۱۶/۶ کیلومتر و کمترین طول شبکه و خط انتقال مربوط به شهرستان گمیشان و آزاد شهر به ترتیب با ۴۵/۶ و ۱۱/۳ کیلومتر بوده است. در سال ۱۳۸۸ بیشترین تعداد مشترکین آب آشامیدنی در نقاط شهری متعلق به شهرستان گرگان با ۶۰۱۰۳ مشترک و کمترین تعداد مشترکین به شهرستان گمیشان با ۳۶۴۵ مشترک تعلق داشته است.

طول شبکه توزیع گاز طبیعی استان گلستان در سال ۱۳۸۸ معادل ۵۱۴۳ کیلومتر بوده که ۲۲۹۶ کیلومتر در نقاط شهری و ۲۸۴۷ کیلومتر در نقاط روستایی قرار گرفته است. همچنین سرانه مصرف گاز طبیعی در نقاط شهری و روستایی استان معادل ۱۵ مترمکعب در روز می باشد.



● **مسکن** : به موازات رشد جمعیت و نیاز روز افزون آنان به مسکن، حمایت از انبوه سازان و اشتغال‌زایی در این بخش، احداث ساختمان‌های دولتی، احداث واحدهای مسکونی سازمانی، احداث مجتمع‌های ورزشی، فرهنگی و هنری و همچنین در بحث بهسازی مسکن روستایی، توجه دولت نهم و دهم را به ساخت انبوه مسکن مهر معطوف ساخت. هم اکنون این پروژه با رشدی شتابان در سراسر استان، با اختصاص ۱۷۹ هکتار و ۱۵۴۳۱ واحد در حال آماده‌سازی، واگذاری و تعدادی نیز به ساکنین در شهرهای مختلف تحویل شده است.



شکل ۱-۶- نمونه‌ای از مسکن مهر واگذار شده - گنبد

پیشگیری و کاهش



فضای سبز : با توجه به افزایش جمعیت و آلودگی روزافزون محیط شهری، نقش فضای سبز بیش از پیش اهمیت می‌یابد. در سال ۱۳۸۸ کل فضای سبز شهری استان ۳۶۵/۷۲ هکتار و سرانه فضای سبز برای هر شهروند در همین سال ۴/۲ متر مربع بوده است. بیشترین میزان فضای سبز به شهرستان گرگان با ۱۵۲/۵ هکتار و کمترین میزان مربوط به شهرستان مراوه با ۲/۵۵ هکتار و همچنین بالاترین سرانه فضای سبز در نقاط شهری مربوط به شهرستان گنبد با ۶/۴ مترمربع و کمترین میزان مربوط به شهرستان گمیشان با ۱/۷۳ مترمربع بوده است.

● **عمران روستایی** : توسعه زیر ساخت‌های روستایی و ارائه خدمات زیر بنایی اجتماعی، یکی از اقداماتی است که می‌تواند نقش عمده‌ای در توسعه سکونتگاه‌های روستایی داشته باشد و موجب رشد سرمایه‌گذاری، افزایش تولید، ایجاد اشتغال و درآمد و به‌طور کلی رفاه اجتماعی و اقتصادی روستائیان و عشایر شود.

● امکانات و خدمات روستایی

● آب آشامیدنی و برق

تعداد روستاهای برخوردار از آب آشامیدنی و برق استان گلستان در سال ۱۳۸۸ به ترتیب ۷۷/۹ و ۹۹/۹۲ در صد بوده است.

شکوفایی استان بعد از پیروزی شکوهمند انقلاب اسلامی

پیشتر پدال کنیم



جدول ۱-۶- میزان برخورداری روستاهای استان گلستان از امکانات و تسهیلات در سال‌های ۱۳۸۸-۱۳۸۷

| شرح | واحد | ۱۳۸۷ | ۱۳۸۸ |
|---|----------|--------|--------|
| روستاهای دارای آب آشامیدنی | روستا | ۷۳۵ | ۷۸۶ |
| خانوارهای روستایی برخوردار از آب آشامیدنی (۲۰ خانوار و بیشتر) | درصد | ۶۴/۴ | ۶۷/۶ |
| طول شبکه داخلی آب آشامیدنی | کیلومتر | ۳۹۹۵ | ۴۱۲۴/۵ |
| حجم مخازن آب آشامیدنی | متر مکعب | ۸۷۴۶۴ | ۹۵۴۹۴ |
| خطوط انتقال آب آشامیدنی | کیلومتر | ۲۰۴۱ | ۲۱۲۷ |
| پرت آب آشامیدنی روستایی | درصد | ۲۹/۳۲ | ۲۹/۲۴ |
| چشمه | دهنه | ۱۳۷ | ۱۶۸ |
| چاه عمیق | حلقه | ۳۷۲ | ۳۹۵ |
| دیوارکشی | متر | ۱۲۴۹۸ | ۱۲۷۹۸ |
| تعداد روستاهای برق دار | روستا | ۹۶۹ | ۹۶۹ |
| خانوارهای برق دار | درصد | ۹۹/۹۲ | ۹۹/۹۶ |
| راه آسفالت | کیلومتر | ۱۸۸۹/۳ | ۲۰۳۳ |
| راه شوسه درجه ۱-۲ | کیلومتر | ۶۴۷/۵ | ۶۰۱/۳۷ |

● کشاورزی و دامداری: استان گلستان به دلیل موقعیت خاص جغرافیایی، نزدیکی به دریا و وجود سلسله جبال البرز دارای شرایط اقلیمی منحصر به فرد می باشد که بستر مناسبی برای زراعت‌های گوناگون در چهار فصل را فراهم نموده است.

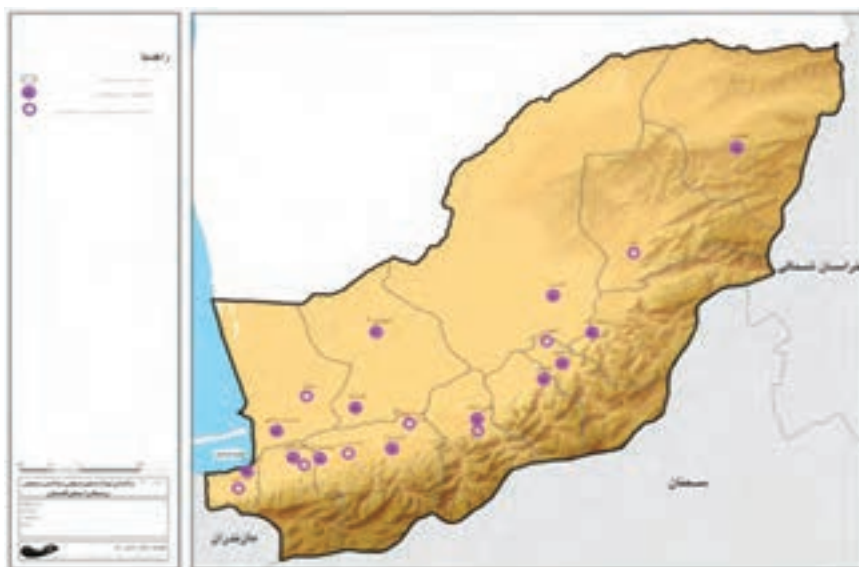
جدول ۲-۶- سطح کاشت و میزان تولید محصولات کشاورزی استان در سال‌های ۱۳۸۸ و ۱۳۸۷

| محصولات باغی | | محصولات زراعی | | | | سال |
|----------------------|----------------------------|------------------|------------------------|------------------|------------------------|------|
| | | دیم | | آبی | | |
| میزان تولید به هکتار | سطح زیر کاشت به هزار هکتار | تولید به هزار تن | سطح کاشت به هزار هکتار | تولید به هزار تن | سطح کاشت به هزار هکتار | |
| ۱۴۴ | ۳۲ | ۶۵۷ | ۲۹۴ | ۱۸۱۲ | ۳۱۲ | ۱۳۸۷ |
| ۲۰۷/۳۱۲ | ۳۵/۷۷۸ | ۹۰۸/۸۳۹ | ۳۴۵/۷ | ۲۱۴۳/۵۳۷ | ۳۴۰/۵۹ | ۱۳۸۸ |



۲- فعالیت‌های صنعتی

● شهرک‌های صنعتی: شرکت شهرک‌های صنعتی استان گلستان به منظور بسترسازی مناسب برای سرمایه‌گذاری در بخش صنعت استان و ایجاد هماهنگی و استفاده مطلوب از امکانات زیر بنایی و ارائه خدمات ضروری به واحدهای صنعتی، توانسته است تعداد شهرک‌ها و نواحی صنعتی استان را به ۱۳ شهرک صنعتی، ۹ ناحیه صنعتی عملیاتی و ۲ مجتمع کارگاهی (در شهرک صنعتی آق قلا) در سال ۱۳۹۰ افزایش دهد. این مناطق صنعتی به مساحت ۱۵۱۳ هکتار در سطح استان واقع شده‌اند. عمده صنایع مستقر در شهرک‌ها و نواحی صنعتی استان شامل انواع محصولات لبنی، آشامیدنی، خوراک و مکمل‌های دام و طیور، ادوات کشاورزی و سموم دفع آفات و نباتات، قطعات ریخته‌گری، سازه‌های فلزی، انواع مصالح ساختمانی، محصولات شیمیایی و ... می‌باشد.



شکل ۲-۶- موقعیت جغرافیایی شهرک‌ها و نواحی صنعتی استان



شکل ۲-۴- شهرک صنعتی علی آباد



شکل ۲-۳- شهرک صنعتی آق قلا



جدول ۳-۶- شهرک های صنعتی استان گلستان

| ردیف | نام شهرستان | شهرک صنعتی | ناحیه صنعتی |
|------|-------------|------------------|--|
| ۱ | گرگان | گرگان ۱- گرگان ۲ | تخصصی کشاورزی - شهید هزارجریبی - گوزن فارس |
| ۲ | گنبد | گنبد | - |
| ۳ | کردکوی | کردکوی | امام خمینی (ره) |
| ۴ | بندرگز | بندرگز | گرغری |
| ۵ | بندرترکمن | بندرترکمن | |
| ۶ | علی آباد | علی آباد | فاضل آباد |
| ۷ | آق قلا | آق قلا- اترک | - |
| ۸ | کلاله | - | کلاله - دهنه |
| ۹ | رامیان | رامیان | خان بین (فندرسک) |
| ۱۰ | آزادشهر | آزادشهر | آقچلی |
| ۱۱ | مینودشت | مینودشت | - |
| ۱۲ | مراوه تپه | مراوه تپه | - |
| ۱۳ | گمیشان | - | سیمین شهر- گمیشان |
| جمع | | ۱۳ | ۱۲ |

۳- راه و ترابری

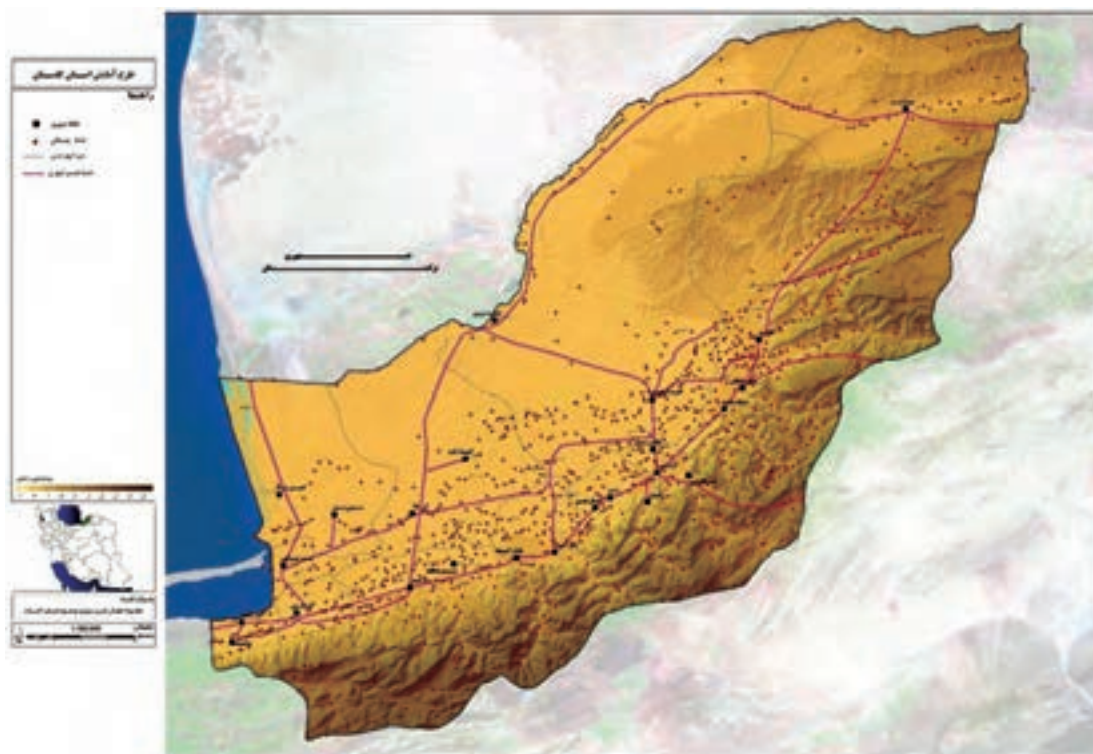
در سال های اخیر، فعالیت های گسترده ای در زمینه احداث و توسعه زیربناها به ویژه راه و ارتباطات و ... انجام گرفته و ابزار و نهادهای مورد نیاز برای ایجاد تحول در زمینه های مختلف تولیدی و خدماتی در این خطه از کشور فراهم شده است.

جدول ۴-۶- فعالیت‌های راه و ترابری قبل و بعد از انقلاب اسلامی در استان

| ردیف | نام شاخص | واحد | ۱۳۵۷ | ۱۳۸۷ |
|------|--|-------------|---------------|----------------------------------|
| | | | قبل از انقلاب | بعد از انقلاب و در پایان دهه سوم |
| ۱ | احداث راه‌های روستایی | کیلومتر | ۴۱۱ | ۳۵/۲۴۸۳ |
| ۲ | بهسازی راه‌های فرعی | کیلومتر | - | ۴/۷۱۴ |
| ۳ | بهسازی و آسفالت راه‌های روستایی | کیلومتر | ۴۲ | ۵۰/۱۸۴۰ |
| ۴ | تأمین ماشین آلات راهداری | دستگاه | - | ۲۹۴ |
| ۵ | تجهیز ماشین آلات راهداری | میلیون ریال | - | ۲۹۸۰۰ |
| ۶ | روکش آسفالت راه‌های فرعی | کیلومتر | ۴۶۰ | ۱۲۸۸ |
| ۷ | روکش آسفالت راه‌های روستایی | کیلومتر | ۰ | ۶۷۰ |
| ۸ | تعمیرات ابنیه فنی و عملیات حفاظت پل‌ها و تونل‌ها | دستگاه | - | ۲۵۱۹ |
| ۹ | خط کشی و تجهیز راه‌ها به علائم تجهیزات ایمنی | کیلومتر | - | ۵۰۰۰۰ |
| ۱۰ | مرمت و توسعه ساختمان‌های راهداری | متر مربع | - | ۱۸۷۸۰ |
| ۱۱ | رفع نقاط حادثه‌خیز | نقطه | - | ۲۷۰ |
| ۱۲ | تأمین تجهیزات ایمنی و توسعه شبکه مخابرات راه‌های استان | کیلومتر | - | ۳۰۲/۴ |
| ۱۳ | احداث راه فرعی | کیلومتر | - | ۸۷ |
| ۱۴ | احداث پل‌های بزرگ | دهانه (متر) | - | ۵۷۰ |
| ۱۵ | احداث دیوار سنگی و بتنی | متر طول | - | ۱۴۰۰۰ |
| ۱۶ | بزرگراه | کیلومتر | - | ۲۴۳ |



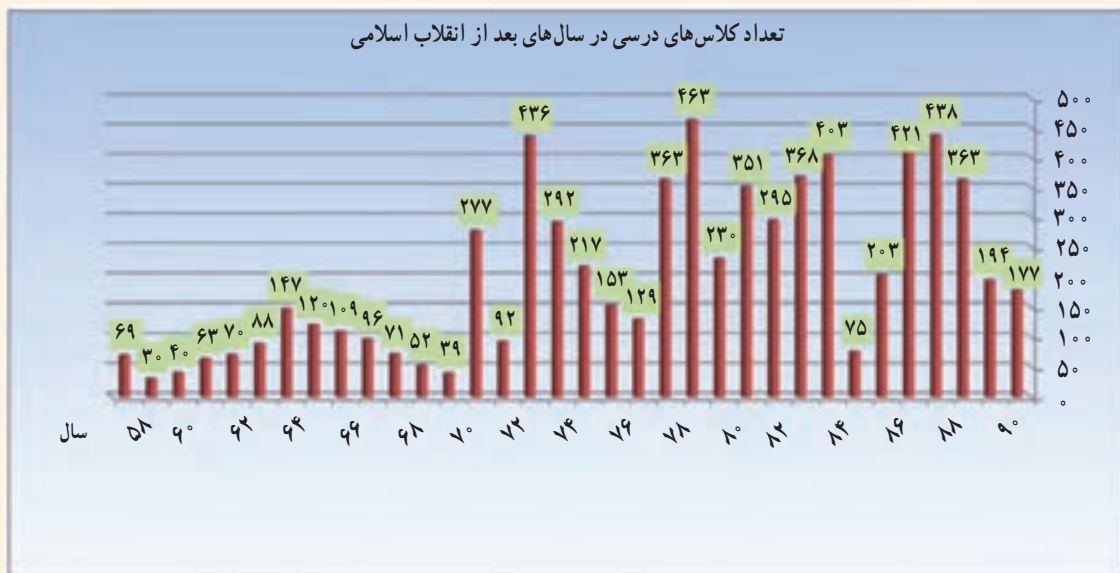
ارتباطات و فناوری اطلاعات: استان گلستان در سال ۱۳۸۸ دارای ۴۲ مرکز تلفن شهری، ۲ مرکز تلفن بین شهری، ۱۴ دفتر مخابراتی، ۳۰۱۰ شبکه اطلاع رسانی بوده است. مراکز خدماتی پستی استان گلستان در سال ۱۳۸۸ شامل ۱۱ اداره مرکزی، ۱۶۴ پست شهری، ۲۷ دفتر پست روستایی، ۵۷۶ نمایندگی پستی، ۲۲۳ و ۲۰۹ صندوق پستی شهری و روستایی و همچنین همه مراکز دارای پست پیشتاز و واحد پست تصویری می باشند.



شکل ۵-۶ - نقشه پراکنندگی خطوط انتقال فیبر نوری گلستان

۴- فعالیت های علمی و آموزشی

آموزش و پرورش: درصد باسوادی استان در گروه سنی ۶ ساله و بالاتر از ۳۷/۶۵ در سال ۱۳۵۵ به ۸۲/۰۸ در سال ۱۳۸۵ افزایش یافته است. در سال های اخیر آموزش و پرورش و نهضت سواد آموزی استان در جهت بهبود کیفیت و کمیت آموزش فعالیت زیادی انجام داده اند. آموزش و پرورش استان در سال تحصیلی ۱۳۹۱-۱۳۹۰ دارای ۱۴ منطقه آموزشی با ۲۶۰۷ آموزشگاه و ۱۲۷۷۵ کلاس و ۲۹۵۸۰۰ دانش آموز در دوره های مختلف تحصیلی با ۲۱۱۴۸ نفر پرسنل می باشد.



شکل ۶-۶- کلاس‌های درس قبل و بعد از انقلاب

جدول ۵-۶- وضعیت آموزش و پرورش استان گلستان (دولتی و غیر دولتی و بزرگسال) در سال‌های ۹۱-۱۳۵۶

| سال ۱۳۹۰-۱۳۹۱ | سال ۱۳۵۶-۵۷ | عنوان |
|---------------|-------------|----------------------------------|
| ۱۱۸۳ | ۸۳۳ | تعداد مدرسه در دوره ابتدایی |
| ۶۰۰۴ | ۳۳۷۶ | تعداد کلاس در دوره ابتدایی |
| ۱۳۶۰۱۳ | ۱۱۲۶۸۸ | تعداد دانش‌آموز در دوره ابتدایی |
| ۶۸۷ | ۱۲۴ | تعداد مدرسه در دوره راهنمایی |
| ۳۱۰۸ | ۸۲۹ | تعداد کلاس در دوره راهنمایی |
| ۷۴۳۳۰ | ۳۴۰۵۷ | تعداد دانش‌آموز در دوره راهنمایی |
| ۷۳۷ | ۴۲ | تعداد مدرسه در دوره متوسطه |
| ۳۶۶۲ | ۳۴۵ | تعداد کلاس در دوره متوسطه |
| ۸۵۴۶۶ | ۱۶۴۶۲ | تعداد دانش‌آموز در دوره متوسطه |
| ۲۱۱۴۲ | ۶۳۵۷ | تعداد کل کارکنان |

شکوفایی استان بعد از پیروزی شکوهمند انقلاب اسلامی



شکل ۸-۶- آموزشگاه شهید منتظر قائم - گنبد



شکل ۷-۶- دانشگاه آزاد اسلامی واحد علی آباد کتول

● آموزش عالی: بعد از پیروزی انقلاب شکوهمند اسلامی در بخش آموزش عالی (دولتی، آزاد، غیرانتفاعی، پیام نور، علمی- کاربردی آموزشگده فنی) شاهد تحولات عظیمی در استان بوده ایم. براساس اطلاعات موجود در سال ۵۷-۱۳۵۶ در استان ۱۰۰ نفر دانشجو وجود داشت و در سال تحصیلی ۹۱-۱۳۹۰ تعداد دانشجویان به بیش از ۷۰۰۰۰ نفر رسیده است.

بیشتر بدانیم



در استان گلستان بالغ بر ۴۶ مرکز آموزش عالی شامل: دانشگاه جامع گلستان، علوم پزشکی، علوم کشاورزی و منابع طبیعی گرگان و گنبد، جامع علمی- کاربردی، مرکز آموزش کشاورزی کردکوی، ۱۱ واحد دانشگاه پیام نور، ۱۱ واحد دانشگاه آزاد اسلامی، ۳ مرکز تربیت معلم، ۵ آموزشگده فنی و حرفه‌ای آموزش عالی و ۱۰ مؤسسه آموزش عالی غیر انتفاعی در سطح استان به ارائه خدمات آموزشی مشغول هستند. این مراکز با پذیرش دانشجو در گروه‌های تحصیلی علوم پزشکی، علوم پایه، فنی و مهندسی، علوم کشاورزی و علوم انسانی در دوره‌های تحصیلی کاردانی، کارشناسی، کارشناسی ارشد، دکتری عمومی و دکتری تخصصی فعالیت دارند.

۵- فعالیت‌های بهداشت و درمان

از دستاوردهای قابل توجه انقلاب اسلامی در استان، ارتقای شاخص‌های بهداشتی، درمانی و اختصاص اعتبارات ویژه به توسعه سلامت می‌باشد. گسترش مراکز بهداشتی و درمانی روستایی و شهری، راه‌اندازی خانه‌های بهداشت، بیمارستان‌های تخصصی و فوق تخصصی و... برای دسترسی مردم به خدمات بهداشت و درمان، از اقدامات مهم دولت، بعد از انقلاب اسلامی است.



شکل ۹-۶- مرکز فوق تخصصی جراحی قلب حضرت امیرالمؤمنین (ع) - کردکوی



شکل ۱۰-۶- بیمارستان حکیم جرجانی و شهید صیاد شیرازی - گرگان و بیمارستان بقیة الله الاعظم - علی آباد

برای مطالعه



۷- فعالیت های فرهنگی و هنری

وجود فضاهای فرهنگی موجب توسعه و تعمیق هویت و فرهنگ اسلامی می گردد. در بیشتر شهرستان های استان گلستان حداقل یک فضای فرهنگی وجود دارد. صداوسیما، کتابخانه های عمومی، کانون پرورش فکری کودکان و نوجوانان، موزه ها و سینماها و... از جمله فضاهای فرهنگی می باشند.

● صدا و سیما: یکی از مهم ترین ابزارهایی که می تواند بر روی نگرش ها، آداب، رسوم و ارتقاء آگاهی و به طور کلی سلامت فرهنگی جامعه اثراتی ژرف بگذارد، وسایل ارتباط جمعی است که در بین آنها نقش رادیو و تلویزیون بسیار مهم و با اهمیت می باشد.

● تلویزیون: مطابق آمار سال ۱۳۸۶ از ۵۱۵۴ ایستگاه تلویزیونی کشور، ۱۱۵ ایستگاه در استان گلستان واقع است که ۲/۳ درصد ایستگاه های تلویزیونی کشور است. همچنین از مجموع ۱۵۳۰۵ فرستنده تلویزیونی کم قدرت

شکوفایی استان بعد از پیروزی شکوهمند انقلاب اسلامی

در کل کشور، ۴۱۶ دستگاه فرستنده تلویزیونی متعلق به استان گلستان می‌باشد که حدود ۲/۷۱ درصد فرستنده‌های کشور را دربرمی‌گیرد.

● مراکز رادیویی: در سال ۱۳۸۳ از ۹۲ ایستگاه رادیویی موج متوسط ۳ ایستگاه در استان گلستان واقع است که ۳/۱ درصد ایستگاه‌های کشور را شامل می‌شود. همچنین از ۱۲۶ فرستنده اصلی رادیویی، ۸ فرستنده متعلق به استان گلستان است که ۶/۱ درصد فرستنده‌های رادیویی کشور را به خود اختصاص داده است.

فعالیت گروهی ۱-۶

- ۱- با هماهنگی مدیر مدرسه و دبیر جغرافیا از یک کارشناس اداره کل راه و ترابری استان دعوت به عمل آمده تا در زمینه توسعه و تعریض راه‌ها در کلاس توضیحاتی دهد.
- ۲- در محل زندگی شما کدام طرح‌های عمرانی انجام شده یا در حال اجراست؟ تحقیق کنید و گزارش آن را به کلاس ارائه دهید.
- ۳- در مورد یکی از دستاوردهای انقلاب اسلامی در زمینه بهداشتی و درمانی در محل زندگی خود به صورت گروهی تحقیق نموده و گزارش آن را به کلاس ارائه دهید.
- ۴- در شهرستان محل سکونت خود تحقیق کنید چه اقداماتی در زمینه فرهنگی و هنری انجام گرفته است؟ پروژه‌هایی را که در این زمینه در دست اقدام است نام ببرید.



درس ۱۵ چشم انداز آینده استان

در چشم انداز ایران، در آفاق ۱۴۰۴ هجری شمسی آمده است ایران کشوری است توسعه یافته با جایگاه‌های برتر اقتصادی، علمی و فناوری در سطح منطقه و با هویت اسلامی و انقلابی که الهام بخش در جهان اسلام بوده و در روابط بین‌الملل، تعاملی سازنده و مؤثر خواهد داشت. به همین دلیل، در آذر ماه ۱۳۸۲ سیاست کلی برنامه ۲۰ سال آینده کشور تحت عنوان «چشم انداز جمهوری اسلامی ایران» از سوی رهبر معظم انقلاب اسلامی به رئیس‌جمهور وقت ابلاغ شد.

ویژگی‌های استان گلستان بر اساس افق چشم انداز

- ۱- استانی سامان یافته بر مبنای مزیت‌های رقابتی در سطح کشور همراه با ایجاد مزیت‌های جدید متناسب با مقتضیات نواحی (دریا، جنگل، خشکی).
 - ۲- استانی با توزیع متعادل جمعیت در پهنه جغرافیایی خود از طریق اجرای برنامه‌های هماهنگ توسعه روستایی و ناحیه‌ای.
 - ۳- استانی با پتانسیل بالا در تولیدات کشاورزی و صنایع تبدیلی و به کارگیری حداکثر امکانات استان به منظور زیر کشت بردن اراضی مناطق شمالی استان با استفاده از توان و ظرفیت‌های موجود.
 - ۴- استانی موفق بر اساس مدیریت جامع بر اکوسیستم در استفاده بهینه از منابع جنگلی با تأکید ویژه بر زیستگاه‌های طبیعی بالاخص پارک ملی گلستان.
- تحقق این امر، نیاز به آگاهی و عزم شما جوانان و دانش آموزان، امیدان آینده این مرز و بوم دارد که با شناخت محیط خود و آگاهی از توان بالقوه و بالفعل استان ضمن رشد و بالندگی برای دستیابی به جامعه‌ای مستقل، توسعه یافته و متکی بر ارزش‌های انقلابی و اسلامی، قدم بردارید.



شکل ۱۲-۶- منطقه گردشگری زیارت- گرگان



شکل ۱۱-۶- کاخ موزه گرگان

برای مطالعه



- برخی از مشکلات و محدودیت‌ها بر سر راه توسعه استان
- پراکندگی نامناسب زمانی و مکانی بارش
- کاهش مواد آلی خاک، افزایش میزان شوری و قلیایی بودن خاک
- تغییر کاربری اراضی
- آلاینده‌های صنعتی و کشاورزی
- عدم وجود برنامه‌های جامع برای حفاظت از خاک به‌ویژه در زمینه استفاده زیاد از حد سموم و کودهای شیمیایی
- اکتشاف و بهره‌برداری ناصحیح
- نامناسب بودن دفع فاضلاب‌های صنعتی و معدنی
- رتبه بندی پایین صنعتی در بین استان‌های کشور
- فقدان صنایع مرتبط با محصولات زراعی استان مانند صنایع منسوجات و ماشین‌های کشاورزی
- تعلل در ساخت و راه اندازی صنایع بازیافت (کمپوست) و پتروشیمی
- عدم بهره‌برداری از ذخایر نفت و گاز
- عدم پراکندگی متوازن نقاط شهری در سطح استان
- مهاجرت شدید از روستاها به شهرها
- افزایش مخاطرات طبیعی مانند سیل و خشک‌سالی و ایجاد خسارت‌های مالی در بخش کشاورزی و روستایی
- عدم توسعه در بخش‌های حمل و نقل هوایی و دریایی
- عدم توجه به زیستگاه‌های جانوری، گیاهی و اکولوژیکی پارک‌های تفریحی و مناطق حفاظت شده مانند پارک ملی گلستان



شکل ۱۳-۶- بازرگانی و حمل و نقل استان با کشورهای آسیای میانه و اروپا



مهمترین اهداف و راهبردهای پیشنهادی برای توسعه استان

با توجه به قابلیت‌ها و تنگناهای توسعه، بر اساس سند چشم‌انداز، اهداف و راهبردهای پیشنهادی زیر برای توسعه استان ارائه می‌گردد:

– حفاظت، احیا، توسعه و بهره‌برداری اصولی از منابع طبیعی (جنگل‌ها و مراتع) و محیط زیست استان در جهت نیل به توسعه پایدار.

- ارتقای شاخص‌های توسعه انسانی و افزایش ظرفیت‌های آموزش عالی با اولویت دادن به نیازهای استان.
- جذب و نگهداری منابع انسانی و شناسایی نیروهای کارآفرین و افزایش مشارکت نیروهای محلی در مدیریت توسعه استان.
- توسعه و بهره‌برداری از منابع آب‌های سطحی و حفاظت از حوضه‌های آبخیز استان.
- توسعه و نوسازی زیرساخت‌های کشاورزی و دامپروری متناسب با ظرفیت آب و برنامه‌های مدیریت منابع آب استان.
- تقویت شبکه‌های زیربنایی (ارتباط زمینی، ریلی، هوایی، انرژی، مخابرات و...).
- توسعه بخش صنعت و گسترش خدمات بازرگانی، متناسب با منابع موجود و امکانات محلی.
- فراهم کردن بسترهای لازم جهت استفاده از قابلیت‌های گردشگری استان.



شکل ۱۵-۶- مزرعه شالی - کردکوی



شکل ۱۴-۶- کشت مکانیزه - رامیان

عمده‌ترین الزامات بر اساس سند چشم‌انداز در بخش‌های اقتصادی

الف) بخش کشاورزی

- استفاده از شیوه‌های نوین بهره‌برداری کشاورزی
- توسعه صنایع تبدیلی وابسته به محصولات زراعی
- حمایت از احداث مجتمع‌های صنعتی دام و طیور
- اجرای طرح‌های حفظ منابع آب و خاک در سطح استان و احداث سدهای خاکی و تکمیل شبکه‌های آبیاری
- ایجاد و توسعه ایستگاه‌های تحقیقاتی تولید نهال و گونه‌های جدید زراعی

شکوفایی استان بعد از پیروزی شکوهمند انقلاب اسلامی



شکل ۱۶-۶- خاویار استان گلستان

– پیگیری پروژه انتقال آب از غرب استان مازندران به جلگه وسیع

گلستان

– توجه به توسعه شیلات و آبی پروری، زنبور عسل، پرورش کرم ابریشم

و...

(ب) بخش صنعت و معدن

– تجهیز و توسعه کشتارگاه‌های صنعتی موجود و احداث شهرک‌های

صنعتی جدید خصوصاً مناطق کمتر توسعه یافته

– مکان‌یابی مناسب برای ایجاد و توسعه صنایع تبدیلی بخش کشاورزی مانند تراکتور و کمباین‌سازی و کارخانجات وابسته

– ایجاد صنایع بازیافت پسماندهای خانگی، صنعتی و کشاورزی

– جلب مشارکت و حمایت از سرمایه‌گذاری بخش خصوصی در بخش صنعت، معدن، کشاورزی و صنایع دستی استان

(ج) بخش حمل و نقل

– بهره برداری از راه آهن گرگان – مشهد

– اتصال راه آهن گرگان به ترکمنستان و قزاقستان و آسیای میانه و نهایتاً اروپای غربی و شمالی

– تکمیل و راه‌اندازی بندر ترکمن و ارتباط بازرگانی بنادر شمال کشور با کشورهای حاشیه دریای مازندران و اروپا

– ایجاد مونوریل (قطار هوایی) در مسیر شرقی – غربی استان

– ساخت کریدورهای هوایی در بخش حمل و نقل جاده‌ای پارک ملی گلستان، به منظور حفظ زیست‌گاه‌های گیاهی و جانوری

– استفاده از انرژی‌های نو (خورشیدی، باد و آبی)

(د) بخش میراث فرهنگی و گردشگری

– تلاش جهت ثبت آثار یادمانی استان در یونسکو

– اجرایی کردن طرح گردشگری جامع استان

– تملک، احیا و مرمت آثار تاریخی

– حمایت از احداث هتل‌ها و مجتمع‌های گردشگری استان

– توسعه اکوتوریسم



شکل ۱۸-۶- دانشگاه علوم کشاورزی و منابع طبیعی – گرگان



شکل ۱۷-۶- دانشگاه گلستان – گرگان



ه) امور اجتماعی و فرهنگی و تربیت بدنی

- ایجاد، توسعه و تکمیل مجتمع‌های ورزشی در شهرها و روستاهای استان
- ایجاد، توسعه و گسترش پارک‌های علم و فناوری و مراکز رشد در سطح استان
- احداث و گسترش کتابخانه و کانون‌های فرهنگی در شهرها و روستاها
- همچنین تقویت هویت ملی جوانان از طریق فراهم کردن محیط رشد فکری، تلاش در جهت رفع دغدغه‌های شغلی، ازدواج، مسکن و آسیب‌های اجتماعی آنان و اهتمام به توسعه ورزش، بازآفرینی و روزآمدسازی معماری ایرانی-اسلامی، از دیگر الزامات چشم‌انداز به‌شمار می‌آیند.



شکل ۲۰-۶- خانه باقری‌ها - گرگان



شکل ۱۹-۶- کتابخانه میرفندرسکی - گرگان

فعالیت گروهی ۲-۶

۱- برای توسعه پایدار در استان باتوجه به چشم‌انداز بیست ساله چه اقداماتی به‌جز موارد ذکر شده

می‌توان انجام داد؟

۲- باتوجه به افق ۱۴۰۴ استان در جدول زیر، یک مورد از چشم‌انداز بیست ساله را بنویسید.

| حمل و نقل | کشاورزی | گردشگری | صنعت و معدن | اجتماعی و فرهنگی | تربیت بدنی | شهری و روستایی |
|-----------|---------|---------|-------------|------------------|------------|----------------|
| | | | | | | |

۳- به‌نظر شما باتوجه به چشم‌انداز بیست ساله ۱۴۰۴ استان، وظایف ما در ارتباط با محل سکونت‌مان

چیست؟

۴- وضعیت استان گلستان را در سال ۱۴۰۴ هجری شمسی توصیف کنید.

با تشکر از:

- ۱- استانداری گلستان
- ۲- معاونت مدیریت و برنامه‌ریزی استانداری گلستان
- ۳- اداره کل آموزش و پرورش استان گلستان
- ۴- معاونت پژوهش، برنامه‌ریزی و نیروی انسانی اداره کل آموزش و پرورش استان گلستان
- ۵- آقای علیرضا بزی مسئول گروه بررسی محتوای آموزشی و پرورشی اداره کل آموزش و پرورش استان گلستان
- ۶- پژوهشکدهٔ تعلیم و تربیت استان گلستان
- ۷- سازمان جهاد کشاورزی استان گلستان
- ۸- اداره کل منابع طبیعی و آبخیزداری استان گلستان
- ۹- سازمان جنگل‌ها و مراتع استان گلستان
- ۱۰- سازمان میراث فرهنگی، صنایع دستی و گردشگری استان گلستان
- ۱۱- اداره کل ارشاد اسلامی استان گلستان
- ۱۲- مؤسسه تحقیقات پنبه کشور
- ۱۳- شرکت آب و فاضلاب استان گلستان
- ۱۴- اداره کل هواشناسی استان گلستان
- ۱۵- اداره کل راه و ترابری استان گلستان
- ۱۶- اداره کل پایانه‌های حمل و نقل استان گلستان
- ۱۷- اداره کل حفاظت محیط زیست استان گلستان
- ۱۸- سازمان صنایع و معادن استان گلستان
- ۱۹- سازمان مسکن و شهرسازی استان گلستان
- ۲۰- اداره کل حفظ آثار و نشر دفاع مقدس استان گلستان
- ۲۱- سازمان صدا و سیما استان گلستان
- ۲۲- اداره کل راه و ترابری استان گلستان
- ۲۳- اداره کل آموزش فنی و حرفه‌ای استان گلستان
- ۲۴- اداره کل گمرک استان گلستان
- ۲۵- اداره کل شیلات استان گلستان
- ۲۶- دانشگاه جامع گلستان
- ۲۷- دانشگاه پیام نور گرگان
- ۲۸- دانشگاه آزاد اسلامی واحد گرگان و علی‌آباد
- ۲۹- باشگاه ورزش‌های هوایی نرو

سایت‌های مفید در مورد استان‌شناسی گلستان

| نام سایت | آدرس |
|---|--------------------------|
| استانداری گلستان | www.golestan.gov.ir |
| اداره کل آموزش و پرورش استان گلستان | www.goledu.ir |
| سازمان جهاد کشاورزی استان گلستان | www.jago.ir |
| اداره کل منابع طبیعی و آبخیزداری استان گلستان | www.golestan.frw.org.ir |
| اداره کل میراث فرهنگی استان گلستان | www.gorganchto.ir |
| اداره کل ارشاد اسلامی استان گلستان | www.ershadnews.ir |
| مؤسسه تحقیقات پنبه کشور | www.cri.areo.ir |
| شرکت آب و فاضلاب استان گلستان | www.abfagolestan.ir |
| اداره کل هواشناسی استان گلستان | www.golestanmet.ir |
| اداره کل راه و ترابری استان گلستان | www.golestanroad.ir |
| اداره کل حفاظت محیط زیست استان گلستان | www.golestandoe.ir |
| سازمان صنعت، معدن و تجارت استان گلستان | www.golestan.mim.gov.ir |
| سازمان مسکن و شهرسازی استان گلستان | www.golestanhudo.ir |
| بنیاد شهید و امور ایثارگران استان گلستان | www.chemical_victims.com |
| اداره کل گمرک استان گلستان | www.golestancustoms.ir |
| دانشگاه علوم کشاورزی استان گلستان | www.gau.ac.ir |
| اداره کل کتابخانه‌های استان گلستان | www.golestanpl.ir |
| سازمان صدا و سیما استان گلستان | www.golestan.irib.ir |
| اداره کل آموزش فنی و حرفه‌ای استان گلستان | www.golestantvto.ir |
| اداره کل شیلات استان گلستان | www.shilatgolestan.ir |
| دانشگاه پیام نور گرگان | www.pnugolestan.ac.ir |
| مؤسسه مطالعات تاریخ معاصر ایران | www.iichs.org |

