

# فصل دوم

## جغرافیای انسانی استان همدان





فراگیران عزیز، انتظار می‌رود بعد از مطالعه این فصل بتوانید:

- ۱- تقسیمات سیاسی استان خود را بشناسید و از روی نقشه، شهرستان، بخش، دهستان و روستای محل زندگی خود را مشخص نمایید.
- ۲- شیوه‌های زندگی و چگونگی تأمین معاش مردم استان را توضیح دهید.
- ۳- شکل بافت شهر یا روستای محل زندگی خود را توضیح دهید.
- ۴- دلایل کاهش یا افزایش جمعیت در استان را توضیح دهید.
- ۵- دلایل پدیده مهاجرت بودن استان را شرح دهید.
- ۶- نقش خود را در پیشرفت اقتصادی استان و کاهش مهاجرتی بیان کنید.

#### مقدمه

استان ما با تمدن چندین هزار ساله، استانی با توان‌های بالقوه فراوان از جمله: جمعیت فعال و پویا، نیروی انسانی تحصیل کرده، تراکم نسبی خوب جمعیت، برخوردار از چشم‌اندازهای متفاوت و نیز دارای زمینه‌های مستعد برای کشاورزی و دامداری است. وجود عواملی چون؛ رودها و سفره‌های آب زیرزمینی، خاک‌های آبرفتی حاصلخیز، بسترهای گردشگری (غار علی‌صدر، کتیبه‌های گنجانامه، طبیعت زیبا و ...)، صنایع دستی (سفال و سرامیک، فرش و ...)، معادن غنی و ...، زمینه‌های رشد و توسعه اقتصادی استان را فراهم کرده است. توجه به این قابلیت‌ها، شناسایی و رفع محدودیت‌ها، برای توسعه اقتصادی اجتماعی استان، ضرورت دارد.

## درس ششم: تقسیمات سیاسی استان



بر اساس تقسیمات سیاسی کشور، در سال ۱۳۹۰، استان همدان دارای ۹ شهرستان، ۲۹ شهر، ۲۵ بخش، ۷۳ دهستان و ۱۰۷۶ روستای دارای سکنه است به شکل ۲-۱ نقشه تقسیمات سیاسی استان توجه کنید.



شکل ۲-۱- نقشه تقسیمات سیاسی استان همدان

### فعالیت ۲-۱



با توجه به شکل و جدول ۲-۱، شهرستان، شهر، بخش، دهستان و روستایی که در آن زندگی می‌کنید را مشخص کرده و نام آنها را بنویسید.

شهرستان ..... بخش ..... شهر ..... دهستان ..... روستا .....



## برای مطالعه



جدول ۱-۲- تقسیمات سیاسی استان همدان (به تفکیک شهرستان - سال ۱۳۹۰)

شهرستان	مرکز شهر	بخش	مرکز بخش	دهستان	مرکز دهستان	شهر	
اسدآباد	اسدآباد	مرکزی	اسدآباد	جلگه	موسی آباد	اسدآباد	
				چهاردولی	چنار علیا		
				دریندرود	یوسف آباد		
				سیدجمال الدین	جنت آباد		
آجین	پیرسلیمان	آجین	پیرسلیمان	آجین	آجین	آجین	
				کلیایی	طویلان سفلی		
بهار	مرکزی	بهار	بهار	آبرومند	آبرومند	بهار	
				سیمینه رود	زاغه		
صالح آباد	بهار	صالح آباد	صالح آباد	دیم کاران	حسن قشلاق	صالح آباد	
				صالح آباد	صالح آباد		
لالجین	لالجین	لالجین	لالجین	سفالگران	دینار آباد	لالجین	
				مهاجران	حسین آباد لتگاه		
تویسرکان	تویسرکان	مرکزی	تویسرکان	حقیق نوبی	جعفریه	تویسرکان	
				خرم رود	اشتران		
				سید شهاب	سید شهاب		
				کرزان رود	بابابیر		
فرسفج	قلقل رود	فرسفج	فرسفج	قلقل رود	فرسفج	فرسفج	
				کمال رود	میانه		
				میان رود	ولاشجرود		
رزن	مرکزی	رزن	رزن	خرقان	سورتجین	رزن	
				رزن	رزن		
رزن	سرد رود	دمق	دمق	بغراطی	بابانظر	رزن	
				سرد رود سفلی	دمق		
				سرد رود علیا	خورونده		
قروه درجزین	قروه درجزین	قروه درجزین	قروه درجزین	درجزین سفلی	درجزین	قروه درجزین	
				درجزین علیا	چانکرین		
فامنین	فامنین	مرکزی	فامنین	خرم دشت	فامنین	فامنین	
				مفتح	اصله		
		پیشخور	تجرک	تجرک	پیشخور		تجرک
					زردشت		خماجین

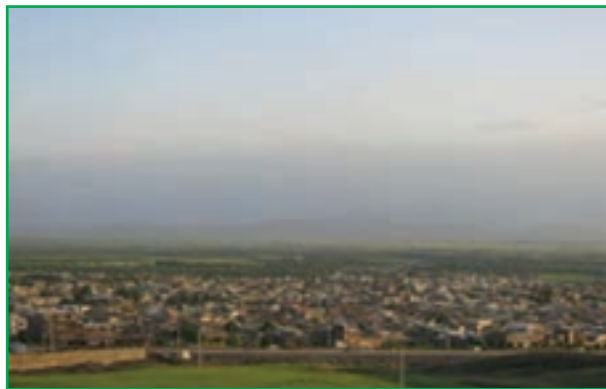
## جغرافیای انسانی استان

شهر	مرکز دهستان	دهستان	مرکز بخش	بخش	مرکز شهر	شهرستان
کبودرآهنگ	داق داق آباد	حاجیلو	کبودرآهنگ	مرکزی	کبودرآهنگ	کبودرآهنگ
	ویان	سبزدشت				
	حصار قوجه باغی	سرداران				
	دستجرد	راهب				
شیرین سو	شیرین سو	شیرین سو	شیرین سو	شیرین سو	کبودرآهنگ	کبودرآهنگ
	چالو	مهربان علیا				
گل تپه	علی صدر	علی صدر	گل تپه	گل تپه	کبودرآهنگ	کبودرآهنگ
	گل تپه	گل تپه				
	قهورد سفلی	مهربان سفلی				
ملایر	جوزان	جوزان	ملایر	مرکزی	ملایر	ملایر
	مهر آباد	حرم رود علیا				
	اسلام آباد	ترک شرقی				
	ازناو	کوه سرده				
	جوراب	موزاران				
ازندریان جوکار	حسین آباد شاملو	المهدی	جوکار	جوکار	ملایر	ملایر
	ینکی کند	ترک غربی				
	جوکار	جوکار				
زنگنه	مهدویه	کمازان سفلی	زنگنه	زند	ملایر	ملایر
	زنگنه	کمازان علیا				
	پیروز	کمازان وسطی				
سامن	آورزمان	آورزمان	سامن	سامن	ملایر	ملایر
	حسین آباد ناظم	حرم رود سفلی				
	کلهکدان	سامن				
	آنوچ	سفید کوه				
نهادند	کوهانی	شعبان	نهادند	مرکزی	نهادند	نهادند
	دهفول	طریق الاسلام				
	باباقاسم	گاماسیاب				
فیروزان	فیروزان	خزل شرقی	فیروزان	خزل	نهادند	نهادند
	شهرک	سلگی				
برزول	برزول	فضل	برزول	زرین دشت	نهادند	نهادند
	توانه	گرین				
گیان	گیان	گیان	گیان	گیان	نهادند	نهادند
	میان آبه	سراب				



شهرستان	مرکز شهر	بخش	مرکز بخش	دهستان	مرکز دهستان	شهر
همدان	همدان	مرکزی	همدان	ابرو	ابرو	جورقان مریانج همدان
				الوند کوه شرقی	الوند کوه غربی	
				سنگستان	سنگستان	
				گنبد	گنبد	
				هگمتانه	جورقان	
				جیحون دشت	قهاوند	
قهاوند	قهاوند	شراء	قهاوند	چاه دشت	بیوک آباد	
				شوردشت	کوزره	

### سیمای شهرستان‌های استان



شکل ۲-۲- نمایی از شهر اسدآباد

شهرستان اسدآباد: شهرستان اسدآباد با ۱۱۹۶ کیلومتر مربع وسعت، با ارتفاع ۱۶۰۷ متر از سطح دریا، در غرب استان واقع شده است. زبان بیشتر مردم شهر اسدآباد، فارسی و روستاها، ترکی و کردی است. دشت اسدآباد منطقه نسبتاً همواری بوده و از آب و هوای معتدل برخوردار است. در این دشت رودخانه فصلی در بند، جاری است. عبور راه کربلا از اسدآباد، جایگاه این شهرستان را برجسته کرده است. این شهر زادگاه شخصیت‌هایی چون سید جمال‌الدین اسدآبادی می‌باشد.



شکل ۲-۳- نمایی از شهر بهار

شهرستان بهار: شهرستان بهار با ۱۳۳۴ کیلومتر مربع وسعت، با ارتفاع متوسط ۱۷۲۵ متر از سطح دریا در غرب استان واقع شده است. مردم شهرستان به زبان ترکی تکلم می‌کنند. این شهرستان در تولید سیب‌زمینی و صنایع دستی از قبیل سفال و سرامیک در شهر لالچین از شهرت فراوانی برخوردار است. وجود زمین‌های آبرفتی حاصلخیز، سفره‌های آب زیرزمینی شرایط برای کشاورزی به خصوص محصولاتی مانند سیب‌زمینی را فراهم کرده است. در شهرستان بهار عالمانی همچون شیخ محمد بهاری زندگی می‌کرده‌اند.



شکل ۲-۴- نمایی از شهر توپسرکان

**شهرستان توپسرکان :** شهرستان توپسرکان با ۱۵۵۵ کیلومتر مربع وسعت و ارتفاع متوسط ۱۷۸۴ متر از سطح دریا، در غرب استان واقع شده است. زبان مردم شهرستان، فارسی ولی اهالی بیشتر روستاهای مجاور استان کرمانشاه و شهرستان نهاوند به کردی و لری صحبت می‌کنند. این شهرستان به خاطر موقعیت کوهستانی و مرتفع بودن، دارای آب و هوای معتدل کوهستانی است. رودخانه‌های مهم آن قفل رود و خرم رود هستند، وجود رسوبات دانه درشت در کوهپایه‌های الوند شرایط را برای توسعه باغ‌های گردو، فراهم کرده است. یکی از اقلام صادراتی این شهرستان، گردو است. وجود آرامگاه متبرکه حضرت حقیق نبی(ع) از انبیاء بنی اسرائیل که در زمان داریوش هخامنشی به ایران مهاجرت کرد، نشان از قدمت تاریخی این شهر دارد.



شکل ۲-۵- نمایی از شهر رزن

**شهرستان رزن :** شهرستان رزن با ۲۷۲۸ کیلومتر مربع وسعت و ارتفاع متوسط ۱۷۲۰ متر از سطح دریا، در شمال شرقی استان واقع شده است. اهالی این شهرستان اکثراً به زبان ترکی صحبت می‌کنند. دشت هموار و حاصلخیز رزن، با واقع شدن در مسیر اتوبان تهران - کرج - همدان، قابلیت رشد و توسعه روزافزونی یافته است. در شهرستان رزن عالمانی چون شهید مفتح، رشد یافته‌اند.



شکل ۲-۶- نمایی از شهر فامنین

**شهرستان فامنین :** شهرستان فامنین ۱۲۸۷ کیلومتر مربع وسعت و به طور متوسط بین ۱۵۰۰ تا ۱۹۰۰ متر از سطح دریا ارتفاع دارد و در شرق استان واقع شده است. اهالی این شهرستان به زبان ترکی صحبت می‌کنند. در دشت نسبتاً هموار و پست فامنین، شرایط برای کشاورزی و دامداری مناسب است. اقتصاد شهرستان بیشتر بر پایه کشاورزی و دامداری بوده، شرایط آب و هوایی برای تولید محصولی مانند گُلزا مناسب است که باعث رونق اقتصاد شهرستان شده است. شهرستان فامنین محل زندگی عالمان بزرگی چون شیخ محمد حجّتی ملقب به آیت... ا. جناب است.

۱- بخش فامنین در سال ۱۳۸۸ از شهرستان همدان تفکیک و به شهرستان فامنین تغییر یافت.



### شهرستان کبودرآهنگ : شهرستان کبودرآهنگ با ۳۸۱۵

کیلومتر مربع وسعت و ۱۶۸۰ متر از سطح دریا ارتفاع، در شمال غربی استان واقع شده است. استقرار پایگاه هوایی شهید نوزه، در گسترش فیزیکی شهر کبودرآهنگ و موقعیت نظامی آن تأثیر داشته است. اهالی این شهرستان اکثراً به زبان ترکی صحبت می‌نمایند. اقتصاد شهرستان بیشتر بر پایه کشاورزی است، وجود غارعلی‌صدر نیز در رونق اقتصاد گردشگری تأثیر فراوانی دارد. کبودرآهنگ محل زندگی عالمان بزرگی چون شیخ موسی نثری کبودرآهنگی بوده است.



شکل ۷-۲- نمایی از ورودی شهر کبودرآهنگ

### شهرستان ملایر : شهرستان ملایر با ۳۲۰۹ کیلومتر مربع

وسعت و ۱۷۵۰ متر ارتفاع از سطح دریا در جنوب شرقی استان واقع شده است. عبور رودخانه فصلی حرم‌آباد، زمین‌های هموار و پست، شرایط آب و هوایی مناسب، زمینه را برای فعالیت کشاورزی و تولید محصولاتمانند انگور، را فراهم کرده است. با احداث و بهره‌برداری از راه آهن، بستر مناسبی برای رشد اقتصادی و جمعیتی شهرستان، مهیا شده است. مردم این شهرستان بیشتر به زبان فارسی و برخی نیز به زبان لری و کردی صحبت می‌کنند. ملایر محل زندگی عالمان بزرگی چون آیت ... محمد باقر محسنی ملایری بوده است.



شکل ۸-۲- نمایی از شهر ملایر

### شهرستان نهاوند : شهرستان نهاوند با ۱۵۳۶ کیلومتر مربع

وسعت و ۱۷۰۴ متر ارتفاع از سطح دریا در جنوب غربی استان و در دامنه‌های شمالی کوهستان گری واقع شده است. وجود زمین‌های آبرفتی حاصلخیز، برخورداری از آب‌های سطحی و سراب‌های فراوان، وجود سفره‌های آب زیرزمینی، آب و هوای معتدل کوهستانی، مراتع عالی، موجب رونق باغداری و پرورش طیور و کشت و زرع در این شهرستان شده است. اهالی این شهرستان بیشتر به زبان فارسی و برخی روستاها به لری و لک صحبت می‌نمایند. این شهرستان محل زندگی عالمان بزرگی چون شهید آیت ... قدوسی است.



شکل ۹-۲- نمایی از شهر نهاوند



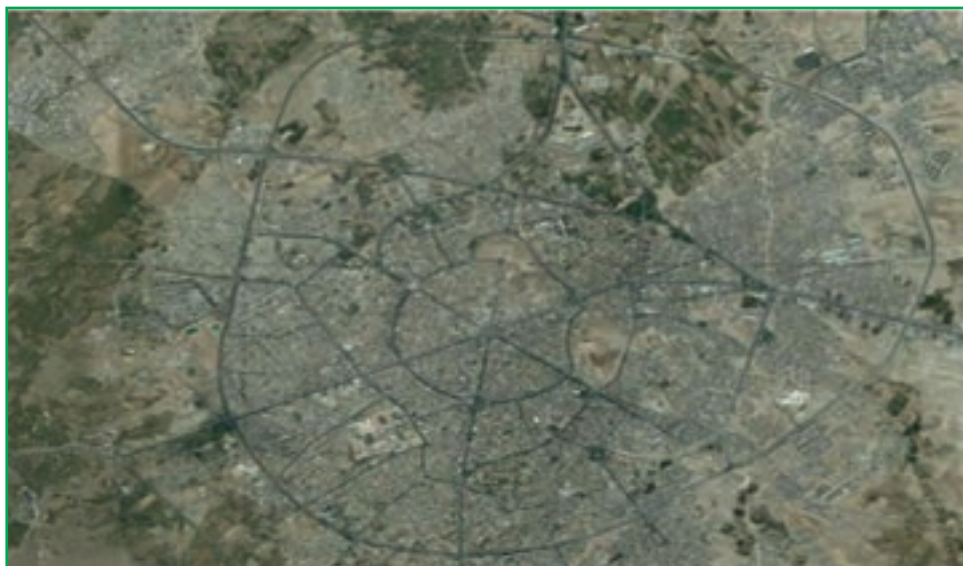
## جغرافیای انسانی استان

شهرستان همدان: شهرستان همدان با ۲۸۳۱ کیلومتر مربع وسعت و متوسط ارتفاع ۱۸۲۰ متر از سطح دریا، اولین قطب جمعیتی استان محسوب می‌شود. شهر همدان مرکز اداری - سیاسی استان است. بیشتر مردم شهر همدان به زبان فارسی و در سایر شهرها و روستاهای شهرستان به زبان ترکی و کردی صحبت می‌کنند.



شکل ۱۰-۲- نمای از شهر همدان

وجود ارتفاعات الوند، آب و هوای معتدل کوهستانی، مراتع عالی در دامنه‌های الوند، راه‌های ارتباطی و آزاد راه‌های مناسب، آثار تاریخی، مراکز علمی و دانشگاهی، جلوه‌ای خاص به این شهرستان داده است و بستر فعالیت اقتصادی در زمینه‌های کشاورزی، خدمات، صنایع و گردشگری را فراهم کرده است. این شهرستان محل زندگی عالمان و دانشمندی چون بوعلی سینا، باباطاهر و آیت‌... معصومی همدانی بوده است.



شکل ۱۱-۲- تصویر ماهواره‌ای از شهر همدان



## درس هفتم: شیوه‌های زندگی در استان



تصاویر زیر کدام شیوه‌های زندگی را نشان می‌دهند؟



شکل ۱۴-۲- زندگی .....



شکل ۱۳-۲- زندگی .....



شکل ۱۲-۲- زندگی .....

اگر به شکل‌های بالا توجه کنیم سه نوع شیوه زندگی در استان رایج است.

### ۱- زندگی کوچ‌نشینانی

استان همدان به دلیل شرایط اقلیمی مناسب، وجود رشته کوه‌های الوند و گری و چمنزارها و مراتع غنی، شرایط و موقعیت مناسبی را برای بهره‌برداری عشایر کوچنده و روستائیان دامدار فراهم کرده است.

وضعیت فعلی کوچ‌نشینان استان: تعداد ۱۵ ایل و طایفه مستقل، دوره بیلاق خود را در استان سپری می‌کنند. جمعیت عشایر در دوره بیلاق حدود ۹ هزار نفر است. ۳۵/۵ درصد در شهرستان همدان، ۲۷ درصد در شهرستان تویسرکان و ۱۶ درصد در شهرستان نهاوند و بقیه در سایر شهرستان‌های استان به استثنای کبودرآهنگ مستقر می‌شوند.

عشایر کوچنده استان در قالب ۸ گروه متشکل از ایلات ترکاشوند، ترک یارم طاقلو، جمهور (جمیر)، و طوایف مستقل (شاهسون، مگسه، بنفشه، خزایی و زوله) مدت زمانی از بهار و فصل تابستان را در ۷۲ نقطه بیلاقی استان سپری می‌کنند و پرجمعیت‌ترین آنها، ایل ترک یارم طاقلو است که از استان خوزستان وارد می‌شوند.

در دهه اخیر، برخی طوایف، از ایل خود جدا شده و شیوه‌های نیمه کوچندگی و یکجانشینی را اختیار کرده‌اند در این بین طایفه رحمتی و سلیمانی از ایل ترکاشوند، تا حدودی انسجام خود را حفظ کرده‌اند؛ ولی تعدادی از عشایر در مناطق مستعد عشایری مانند قلعه آفایگ و قرق بهار اسکان یافته‌اند.

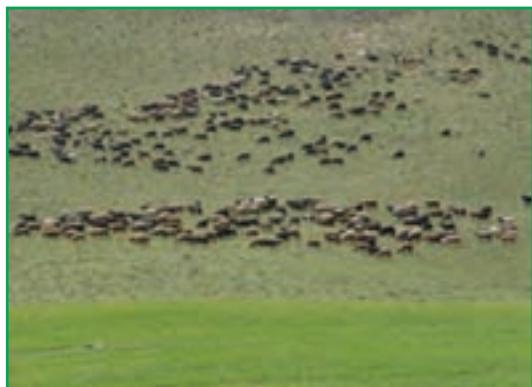


شکل ۱۵-۲- کوچ عشایر

اقتصاد کوچ‌نشینان استان: تأمین معاش خانوارهای عشایر متکی بر دامداری است، سایر منابع درآمد عشایر حالت جنبی و فرعی دارد.

### فعالیت ۲-۲

گزارشی از نحوه زندگی عشایر استان تهیه و در کلاس ارائه نمایید.



شکل ۱۶-۲- دام عشایر

## ۲- زندگی روستایی

در حفاری‌های تپه باستانی گیان ظروف سفالی، ساختمان‌ها و پناهگاه‌هایی از گل و نی و شاخ و برگ به دست آمده که نشان از قدمت یکجانشینی و روستائیشینی در استان ما دارد. در هزاره سوم قبل از میلاد که مصادف با ظهور قوم ماد در ایران می‌باشد، توسعه کشاورزی، رشد نیروهای مولد، گسترش صنایع فلزی و سفال‌گری موجب توسعه روستاها در استان شد؛ لذا استان همدان یکی از قدیمی‌ترین مراکز شکل‌گیری روستاها در ایران بوده است.

شکل روستاهای استان: شکل روستاهای استان از عوامل جغرافیایی مانند ارتفاع، دشت، مخروط‌افکنه و وجود آب و هوای معتدل کوهستانی با برخورداری از آب‌های سطحی و زیرزمینی، وجود چشمه‌ها و سراب‌های متعدد و خاک‌های حاصلخیز آبرفتی تأثیر پذیرفته‌اند. شکل غالب روستاها متمرکز بوده و در مناطق پایکوهی، پلکانی است، در دشت‌ها که ارتفاع کم و زمین هموارتر می‌شود، به صورت متمرکز (خطی یا مدور) دیده می‌شوند. در غرب، مرکز و جنوب استان به سبب ارتفاع غلبه با روستاهای پلکانی است، ولی در شمال استان روستاهای خطی یا مدور در دشت‌ها شکل گرفته‌اند.

نمونه‌هایی از سکونتگاه‌های روستایی مدور و خطی استان را در شکل‌های ۱۷-۲ و ۱۸-۲ مشاهده می‌کنید. روستاهای واقع در دشت چه تفاوتی با روستای پلکانی شکل ۱۹-۲ دارند. آیا شباهت‌ها را می‌بینید؟



شکل ۱۸-۲- روستای خطی ده حیدر نهند



شکل ۱۷-۲- روستاهای مدور و رازانه و توانه در دشت نهند



شکل ۱۹-۲- روستای پلکانی ملهم دره اسدآباد

چگونگی تأمین معیشت روستاییان : فعالیت‌هایی مانند کشت محصولات زراعی از قبیل : گندم و جو، سیب‌زمینی، سیر، دانه‌های روغنی؛ باغداری با تولید محصولات درختی نظیر گردو، سیب و انگور؛ دامداری و پرورش طیور موجب افزایش درآمد و اشتغال در روستاهای استان شده است.



شکل ۲۲-۲- زراعت



شکل ۲۱-۲- باغداری



شکل ۲۰-۲- دامداری

## پژوهش کنید!

۱- رونق کشت‌های صادراتی و تجاری چه تأثیری در وضعیت اقتصادی استان دارد؟

۲- دربارهٔ تغییر و تحولات ایجادشده در چشم‌انداز یکی از روستاهای شهرستان محل زندگی خود، تحقیق و نتیجه را به کلاس ارائه دهید.

## ۳- زندگی شهری

شهرنشینی در استان از سابقه دیرینه‌ای برخوردار است. شهرهایی چون نهاوند در کنار رود گاماسیاب، همدان در دامنه‌های الوند (مرکز نخستین تمدن ماد)، وجود تپه باستانی نوشیجان در ملایر، نشان از سابقه طولانی شهرنشینی در استان دارد. چگونگی شکل‌گیری شهرهای استان: اقوام آریایی مستقر در دامنه‌های زاگرس و در دشت‌های مرتفع آن با تشکیل دولت ماد، اولین اقوامی‌اند که گذر تاریخی خود را از مرحله جوامع ساده روستایی و ایلی به جامعه شهری به انجام رساندند. چنین تحوّل منجر به ایجاد اولین «دولت - شهر» (به نام‌های هنگمتان، هگمتانه، همدان)، در فلات ایران می‌شود. قرار گرفتن نهاوند در کنار منابع آب و خاک‌های حاصلخیز، تبدیل به «شهر - قلعه» جهت تسلط بر این دشت‌ها را ایجاد کرد. شهرهای تویسرکان، ملایر، اسدآباد، کبودرآهنگ و... در بستر اقتصاد روستایی و در ارتباط با تمدن بین‌النهرین سریع رشد و گسترش یافتند. ظهور دین مبین اسلام و فتح ایران در قرن هفتم میلادی توسط مسلمانان، نظم جدیدی را بر شهرهای استان حاکم کرد. مسجد جامع، بازار و ارگ به سه رکن شهرهای قدیمی تبدیل شد. واقع شدن بعضی از شهرهای استان مانند ملایر و کبودرآهنگ بر روی دشت‌های هموار، زمینه رشد و گسترش فیزیکی آنها را فراهم کرده است، اما عامل ارتفاع و محصور شدن شهرهایی مانند تویسرکان و نهاوند، در عدم گسترش و رشد فیزیکی آنها، نقش داشته است. در توسعه برخی از شهرها مانند رزن، همدان، ملایر، جوکار و اسدآباد نیز جاده‌ها و راه‌های ارتباطی مؤثر بوده‌اند.



شکل ۲۳-۲- نقشه شهر همدان در دوره قاجاریه



نقشه شهر همدان (شهر شعاعی با دو ایر متحدالمركز): تهیه و تنظیم نقشه دایره‌ای و یا شعاعی برای شهرها سابقه تاریخی دارد. در دوره پارتیان و ساسانیان، شکل دایره برای طراحی شهرها معمول بود که در آن مراکز مهم حکومتی و کاخ‌ها، در مرکز، و سپس فضاهای مسکونی، برگرد مرکز، قرار می‌گرفتند. این شهرها جنبه دفاعی داشتند و دلیل عمده ساخت چنین شهرهایی، عدم امنیت کافی در منطقه بوده است.

## برای مطالعه

### طرح میدان امام (ره) همدان

طرح اصلی این میدان و ساختمان‌های پیرامون آن در سال ۱۳۰۷ هجری شمسی تهیه و بین سال‌های ۱۳۰۹ تا ۱۳۱۲ ساخته شد. این میدان با شعاع ۸۰ متر و مساحت بیش از ۲ هکتار در مرکز شهر واقع شده و محل تقاطع ۶ خیابان اصلی شهر است. ۶ بنای موزون حاشیه میدان که هر یک در حد فاصل دو خیابان واقع شده در ۲ طبقه با نماکاری، تزیینات آجری، گچ‌بری و پوشش سقف شیروانی ساخته شده و دارای دو گنبد با پوشش فلزی در دو طرف بناست. به نحوی که در ورودی هر خیابان، دو گنبد و پیرامون میدان جمعاً ۱۲ گنبد، خودنمایی می‌کند.



شکل ۲۴-۲- نمایی از میدان امام (ره) همدان



شکل ۲۵-۲- نقشه جدید شهر همدان



## درس هشتم: جمعیت استان و حرکات آن

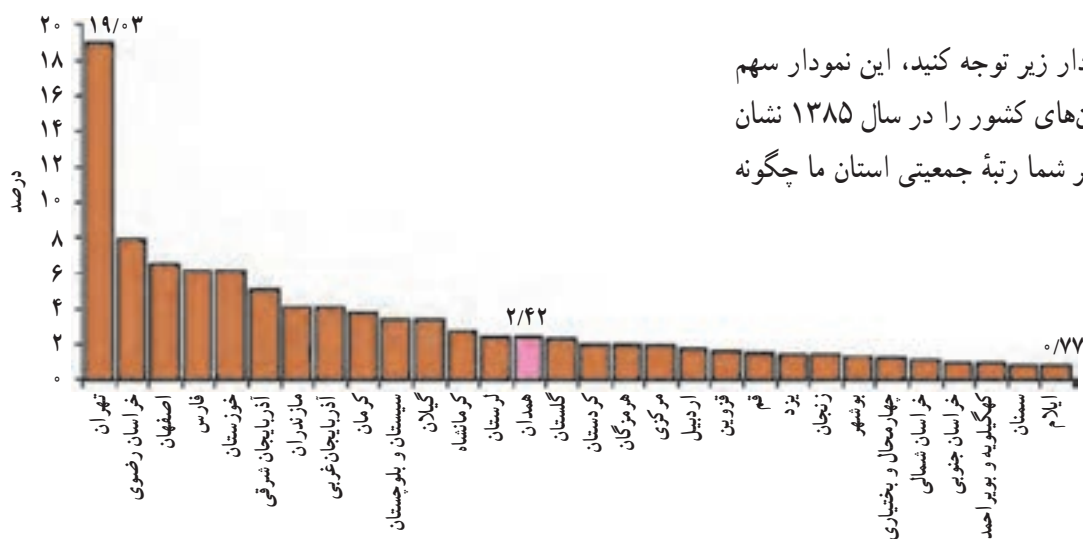


وَمَنْ نُعَمِّرْهُ نُنَكِّسْهُ فِي الْخَلْقِ ...

و ما هر کس را عمر دراز دادیم به پیری از خلقتش بکاستیم ...

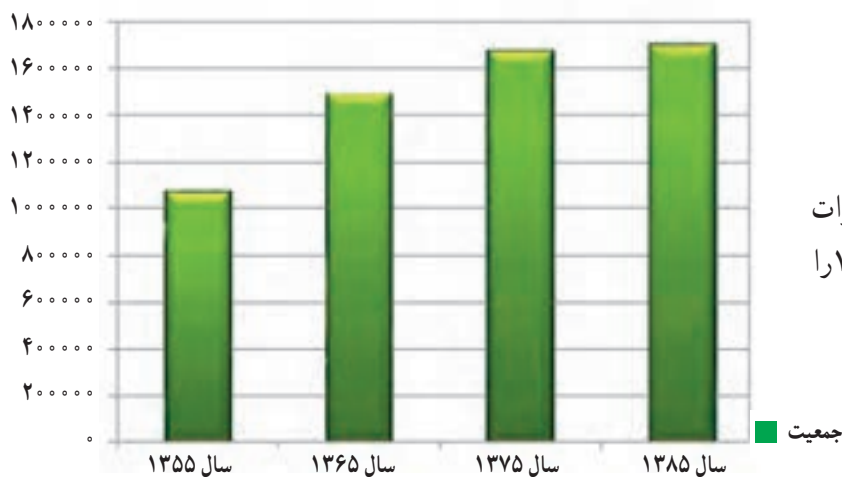
سوره یس، آیه ۶۸

استان همدان با مساحت ۱۹۴۹۳ کیلومتر مربع، ۱/۲ درصد از مساحت کل کشور را در بر می‌گیرد، در سال ۱۳۸۵، ۲/۴۲ درصد و در سال ۱۳۹۰، ۲/۳۴ درصد از کل جمعیت کشور را در خود جای داده است.



به نمودار زیر توجه کنید، این نمودار سهم جمعیتی استان‌های کشور را در سال ۱۳۸۵ نشان می‌دهد، به نظر شما رتبه جمعیتی استان ما چگونه است؟

نمودار ۱-۲- مقایسه سهم جمعیتی استان‌های کشور در سال ۱۳۸۵



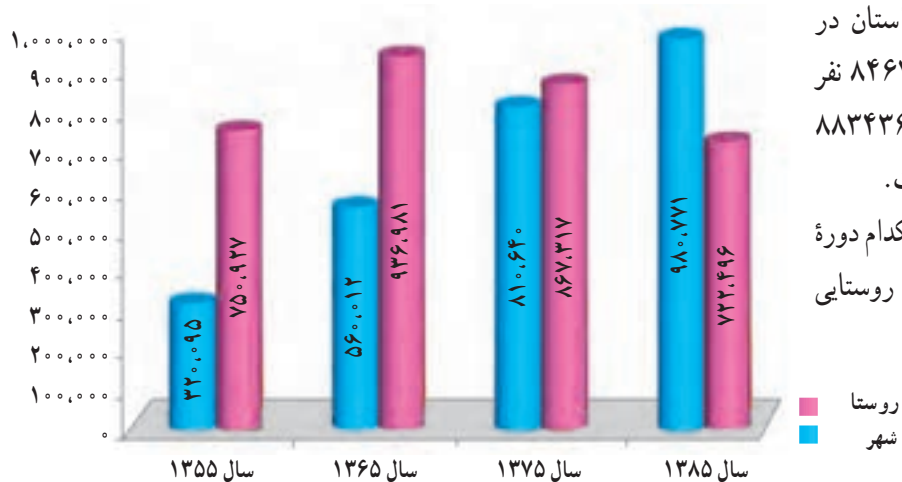
### ویژگی‌های جمعیتی استان

با توجه به نمودار روبه‌رو، روند تغییرات جمعیتی استان، بین دهه‌های ۱۳۵۵-۱۳۸۵ را مقایسه کنید.

نمودار ۲-۲- تغییرات جمعیت استان همدان در سه دهه اخیر ۸۵-۱۳۵۵



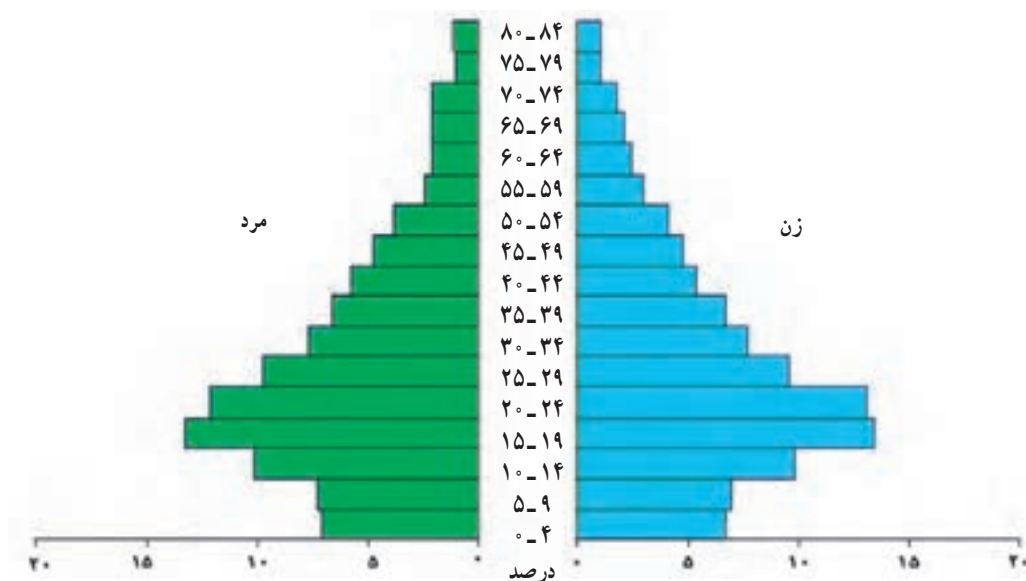
## جغرافیای انسانی استان



به‌راستی می‌دانید از جمعیت استان در سال ۱۳۸۵، ۸۵۶۸۳۹ نفر مرد و ۸۴۶۴۲۸ زن بوده است. و در سال ۱۳۹۰، به ۸۸۳۴۳۶ نفر مرد و ۸۷۴۸۳۲ نفر زن رسیده است. به نمودار روبه‌رو دقت کنید، در کدام دوره سرشماری، جمعیت شهری از جمعیت روستایی بیشتر شده است؟ دلایل آن را بنویسید.

نمودار ۲-۳ روند تغییرات جمعیتی مناطق شهری و روستایی استان در سه دهه اخیر ۸۵-۱۳۵۵

با توجه به نمودار ۲-۳، برای اولین بار در سال ۱۳۸۵ جمعیت شهری از جمعیت روستایی استان پیشی گرفته است؛ یعنی ۵۷/۶ درصد شهرنشین و ۴۲/۴ درصد روستائین بوده است. نمودار ۲-۴ هرم سنی جمعیت استان را در سال ۱۳۸۵ نشان می‌دهد، گروه‌های سنی ۱۵-۲۹ ساله بیشترین درصد جمعیت استان را به خود اختصاص داده است. دلیل آن را چه می‌دانید؟



نمودار ۲-۴ هرم سنی جمعیت استان همدان در سال ۱۳۸۵



پراکندگی و تراکم جمعیت استان: استان همدان با ۱۹۴۹۳ کیلومتر مربع وسعت و ۱۷۰۳۲۶۷ نفر جمعیت (سال ۱۳۸۵) و تراکم نسبی ۸۸ نفر در کیلومتر مربع، یکی از پرتراکم‌ترین استان‌های کشور است. در سال ۱۳۹۰، با جمعیت ۱۷۵۸۲۶۸ نفر به تراکم ۹۱ نفر در کیلومتر مربع رسیده است.

جدول ۲-۲- تراکم جمعیت استان بین سال‌های ۹۰-۱۳۵۵

سال	تعداد جمعیت	مساحت به کیلومتر مربع	تراکم جمعیت به نفر
۱۳۵۵	۱۰۸۸۰۲۴	۲۰۱۷۲	۵۴
۱۳۶۵	۱۴۹۶۹۹۳	۱۹۴۴۵	۷۷
۱۳۷۵	۱۶۷۷۹۴۷	۱۹۵۴۷	۸۶
۱۳۸۵	۱۷۰۳۲۶۷	۱۹۴۹۳	۸۸
۱۳۹۰	۱۷۵۸۲۶۸	۱۹۴۹۳	۹۱

برخورداری استان ما از آب و هوای معتدل، زمین‌های هموار و حاصلخیز، کوهپایه‌ها، بهداشت و درمان از عوامل تراکم جمعیت بالاست.

در همه جای استان، جمعیت به‌طور یکنواخت پراکنده نشده است. در سال ۱۳۹۰ شهرستان همدان با ۲۳۰ نفر بیشترین تراکم و شهرستان فامنین با ۳۳ نفر در کیلومتر مربع کم‌تراکم‌ترین شهرستان استان بوده است.

دلایل تراکم زیاد جمعیت در شهرستان همدان عبارت‌اند از: مرکزیت اداری و سیاسی استان، مهاجریزید بودن این شهرستان، مرکز خدمات رسانی، برخورداری از مراکز علمی و دانشگاهی، شرایط اشتغال بهتر، درآمد بیشتر و...

به نقشه شکل ۲-۲۶ توجه کنید. این نقشه تراکم نسبی جمعیت را در شهرستان‌های استان نشان می‌دهد. چنان‌که به راهنمای نقشه توجه کنیم، جمعیت در شهرستان‌های استان به‌طور یکسان توزیع نشده است. شما دلایل آن را بررسی کنید، از معلم خود و دیگران کمک بگیرید.



شکل ۲۶-۲- نقشه تراکم نسبی جمعیت استان همدان در سال ۱۳۹۰

مقایسه نرخ رشد جمعیت شهرستان‌های استان، بیانگر آن است که بیشترین رشد جمعیت در طی دوره ۳۰ ساله ۸۵-۱۳۵۵ مربوط به شهرستان همدان با رقم ۲/۴۳ درصد در سال و کمترین آن مربوط به شهرستان رزن بوده است. چرا؟  
 \* توجه: در سال ۱۳۸۸ بخش فامنین از شهرستان همدان تفکیک و به شهرستان فامنین تغییر یافت. لذا جمعیت شهرستان فامنین در سال ۱۳۸۵، ۴۲۸۹۸ نفر و ۱۰۲۹۳ خانوار و ۱۴۳۰۶ نفر ساکن شهر و ۲۸۵۹۲ نفر ساکن روستا بوده‌اند.



## برای مطالعه



جدول ۳-۲- جمعیت شهرستان‌های استان همدان و تحولات آن در سه دههٔ اخیر ۸۵-۱۳۵۵

شهرستان	تعداد جمعیت				
	۱۳۵۵	۱۳۶۵	۱۳۷۵	۱۳۸۵	۱۳۹۰
اسدآباد	۷۰۳۲۶	۹۹۷۹۶	۱۱۰۰۷۷	۱۰۶۰۲۸	۱۰۷۰۰۶
بهار	۸۴۷۸۱	۱۲۰۱۵۲	۱۲۷۶۳۵	۱۲۲۲۵۴	۱۲۳۸۶۹
تویسرکان	۹۴۹۹۴	۱۲۲۸۴۳	۱۱۸۹۵۴	۱۱۰۷۳۷	۱۰۳۷۸۶
رزن	۱۱۰۳۰۳	۱۲۸۶۱۱	۱۲۳۷۹۰	۱۱۳۰۵۳	۱۱۶۴۳۷
فامنین	-	-	-	-	۴۲۴۸۵
کبودرآهنگ	۱۰۰۰۲۷	۱۴۲۵۴۱	۱۵۲۸۱۳	۱۴۲۶۴۵	۱۴۳۱۷۱
ملایر	۱۸۶۹۹۸	۲۶۶۲۲۲	۲۹۷۰۶۲	۲۹۰۱۹۷	۲۸۷۹۸۲
نهادند	۱۱۳۷۲۵	۱۶۶۴۴۸	۱۸۴۱۶۰	۱۸۱۰۴۹	۱۸۱۷۱۱
همدان	۳۰۹۸۶۸	۴۵۰۳۸۰	۵۶۳۴۶۶	۶۳۷۳۰۴	۶۵۲۸۲۱
کل استان	۱۰۷۱۰۲۲	۱۴۹۶۹۹۳	۱۶۷۷۹۵۹	۱۷۰۳۲۶۷	۱۷۵۸۲۶۸

مهاجرت و پیامدهای آن در استان: مهاجرت از روستا به شهر در زمرهٔ مهم‌ترین مسایل اجتماعی و اقتصادی استان به شمار می‌آید. بیکاری و نبود فرصت‌های شغلی، درآمد کم در بعضی نقاط روستایی، نداشتن زمین کشاورزی، کمبود امکانات و مشکلات زندگی در روستا، وابستگی فامیلی در شهر و غیره باعث شده تا روستاییان به شهرهای استان یا به خارج از استان مهاجرت کنند. البته نرخ موالید در استان مثبت است، ولی به دلیل عدم توسعهٔ اقتصادی، استان دچار مهاجرت فرستی شده است، لذا استان همدان یک استان مهاجرت فرست است. به جز شهرستان همدان که رشد جمعیت مثبت داشته در بقیهٔ شهرستان‌های استان بین دههٔ ۸۵-۱۳۷۵ رشد جمعیت منفی بوده است. در سال ۱۳۹۰، به استثنای شهرستان‌های تویسرکان و ملایر که رشد جمعیت آن‌ها منفی بوده بقیهٔ شهرستان‌ها از رشد مثبتی جمعیت برخوردار بوده‌اند.

جدول ۴-۲- مهاجران وارد شده و خارج شده استان همدان در سه دههٔ ۸۵-۱۳۵۵

دوره	مهاجران وارد شده به نفر	مهاجران خارج شده به نفر	خالص مهاجرت نفر
۱۳۵۵-۶۵	۳۸۱۹۹	۸۹۱۳۲	-۵۰۹۳۳
۱۳۶۵-۷۵	۸۲۹۸۲	۱۲۷۳۳۸	-۴۴۳۵۶
۱۳۷۵-۸۵	۱۰۶۴۰۸	۱۹۴۴۰۶	-۸۷۹۹۸
کل دوره‌های ۸۵-۵۵	۲۲۷۵۸۹	۴۱۰۸۷۶	-۱۸۳۲۸۷

## جغرافیای انسانی استان

روند رشد جمعیت در استان: جمعیت استان در ۵ دهه گذشته (۱۳۳۵-۸۵) از ۶۹۵,۰۲۸ نفر در سال ۱۳۳۵ به ۱,۷۰۳,۲۶۷ نفر در سال ۱۳۸۵ افزایش یافته یعنی نزدیک به سه برابر شده است. بیشترین آهنگ رشد بین ۱۳۳۵ تا ۱۳۶۵ بوده اما به علت مهاجرفرستی شدید از ۱۳۶۵ به بعد، رشد جمعیت روند کاهشی داشته است؛ ۴۶٪ یعنی با رشد ۱۵٪ درصد در سال ۱۳۸۵، حدود ۴۶۶ سال طول می کشید تا جمعیت استان دو برابر شود. در حالی که با نرخ رشد درصد در سال ۱۳۹۰، حدود ۱۰۸ سال طول می کشد تا جمعیت استان دو برابر شود.

\* آیا می دانید با کاهش شدید رشد جمعیت و مهاجرت گروه سنی جوانان در آینده، استان از نظر نیروی کار با چه مشکلاتی روبه رو خواهد شد؟ چند مورد را بیان کنید.



جدول ۵-۲- روند تغییرات جمعیت و رشد آن در استان همدان از سال ۱۳۳۵ تا ۱۳۹۰

درصد نرخ رشد جمعیت						سال سرشماری و جمعیت به نفر						
۸۵-۹۰	۷۵-۸۵	۶۵-۷۵	۵۵-۶۵	۴۵-۵۵	۳۵-۴۵	۱۳۹۰	۱۳۸۵	۱۳۷۵	۱۳۶۵	۱۳۵۵	۱۳۴۵	۱۳۳۵
۰/۶۴	۰/۱۵	۱/۱	۳/۳	۲/۰۳	۲/۵	۱۷۵۸۲۶۸	۱۷۰۳۲۶۷	۱۶۷۷۹۵۷	۱۵۰۵۸۲۶	۱۰۸۸۰۲۴	۸۸۹۸۹۲	۶۹۵۰۲۸

مشکلات کاهش رشد جمعیت: استان ما از توان‌های بالقوه‌ای از قبیل معادن، خاک‌های حاصلخیز، کشاورزی تجاری و نیمه تجاری، موقعیت ترانزیتی مناسب، آب و هوای معتدل کوهستانی، مراکز آموزش عالی برخوردار است، ولی در دهه ۸۵-۱۳۷۵ با کاهش جمعیت و پدیده مهاجرفرستی روبه رو بوده است، کاهش جمعیت و مهاجرفرستی پیامدهای زیر را به دنبال دارد:

- به هم خوردن تعادل گروه‌های سنی جمعیت
- کاهش گروه سنی جوانان (فعالان اقتصادی)
- مهاجرت نیروی علمی و تحصیل کرده از استان
- تخلیه روستا از جمعیت جوان و کاهش تولیدات کشاورزی
- پیر شدن جمعیت استان در آینده

نسبت جنسی جمعیت استان: توزیع جنسی جمعیت به منظور اطلاع از تعداد مردان و زنان در جامعه و تعیین شاخص نسبت جنسی یکی از مهم‌ترین شاخص‌های جمعیتی محسوب می‌شود؛ زیرا هر کدام از دو جنس نیازمندی‌ها و رفتارهای اقتصادی، اجتماعی و جمعیتی متفاوتی دارند. بررسی نسبت جنسی مناطق شهری و روستایی نشان می‌دهد که اولاً نسبت جنسی در استان همواره در سه دهه اخیر یک روند کاهشی داشته است. ثانیاً یافته‌ها بیانگر بالا بودن نسبت جنسی جمعیت در مناطق شهری است؛ این وضعیت بیانگر جریان مهاجرتی روستا به شهر با غلبه بر مهاجرت‌های مردان می‌باشد.