

فصل ۵

دوخت دامن

دوخت و برش دامن نیاز به صرف وقت و دقت دارد، انتخاب روش های متنوع دوخت زیپ، نوار کمری، چین قسمت کمر و غیره در ارائه بهتر کار نقش بسزایی دارد. کسب این معلومات برای کسانی که مشتاق یادگیری هنر خیاطی هستند بسیار آسان است ولی باید به نکات کوچک و ریز آن اهمیت بدهید، زیرا هر اثر هنری وقتی با ارزش تلقی می شود که نکات کوچک در آن رعایت شده باشد.

شایستگی دوخت دامن

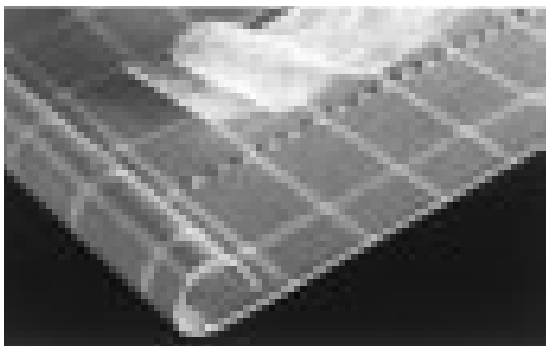
آیا تا کنون به وظایف مدل ساز دامن دقت کرده اید :



آیا تاکنون به وظایف دامن دوز دقت کرده اید:
آیا می دانید قسمت های مختلف دوخت یک دامن شامل چه
قسمت های است؟

طبقه بندی و دوخت انواع زیپ چگونه اجرا می شود؟
دوخت نوار کمربند دامن با چه روش هایی دوخته می شود؟

استاندارد عملکرد



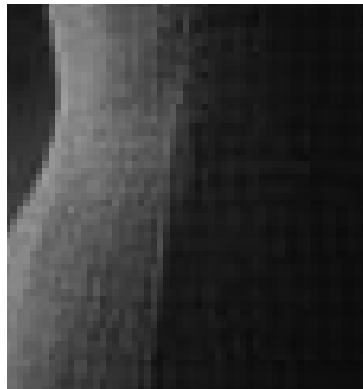
دوخت دامن زنانه به وسیله ماشین دوخت با استفاده از الگوی
آماده شده و برش پارچه، برابر تناسب اندامی و تن خور دوخت
چین سوزنی

دوخت ساسون ها

گفتگو کنید

- آیا تا کنون ساسون های داخل لباس های دوخته شده را بررسی کرده اید؟
- آیا مراحل دوخت آنها با یکدیگر متفاوت هستند؟
- آیا می توانید بگویید ساسون ها چند نوع هستند؟ و آنها را طبقه بندی کنید؟

■ ساسون ها در لباس نقش بسزایی را ایفا می کنند، اهمیت آنها به این دلیل است که به وجود آورنده حجم، برش ها روی لباس هستند. ساسون ها دو نوع هستند که عبارت اند از: ۱- ساسون یک طرفه باز ۲- ساسون دو طرفه بسته



▲ (۳) درجه دوخت را تنظیم کنید، از قسمت پهن ساسون شروع به دوخت کنید (قبل از رسیدن پایه دوخت، سوزن ته گرد را در آورید).



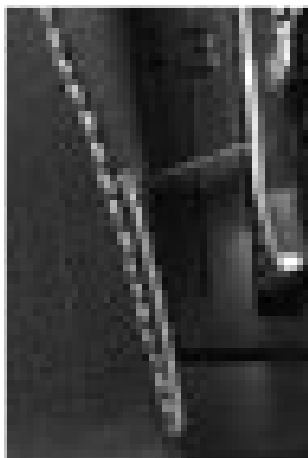
▲ (۲) خطوط ساسون را در محل علامت گذاری شده روی هم قرار داده سوزن های ته گرد را افقی بزنید.



▲ (۱) الگو را روی پارچه قرار داده، خطوط و علائم موازنه آن را به وسیله ابزار علامت گذاری کنید.



▲ (۶) انتهای نخ را اصطلاحاً کور کنید، ساسون یک طرفه را باز کرده، اتو کنید.



▲ (۵) پایه فشار دوخت را بلند کرده، حدود «۱۰ سانتی متر» نخ را در انتهای پارچه اضافه بگذارید.



▲ (۴) حدود «۲ تا ۳ سانتی متر» مانده به انتهای ساسون، به آرامی عرض ساسون را کم کرده تا به انتهای آن برسید.



▲ (۹) درزهای چیده شده را به طرفین باز کرده اتو می شود.



▲ (۸) در ساسون هایی که عرض آن زیاد بوده و پارچه دارای ضخامت است، اضافی درز چیده می شود.



▲ (۷) ساسون دو طرفه بسته: مراحل دوخت مانند ساسون یک طرفه باز است با این تفاوت که از وسط ساسون به طرفین دوخته می شود.

دوخت چین سوزنی

گفتگو کنید:

به نظر شما چین های دامن را به چند گروه می توان تقسیم کرد؟

چه نکاتی را در هنگام دوخت چین سوزنی باید رعایت کرد؟

چین سوزنی موجب جمع شدن یک قسمت از لباس می شود، می تواند مدل یک لباس یا قسمتی از تزئین آن باشد. برای چین دادن پارچه را دو یا سه برابر یا بیشتر از عرض مورد نظر برش می دهند، جمع کردن این قسمت نیاز به دقت زیادی دارد.



▲ (۲) خطوط ساسون را در محل علامت گذاری شده روی هم قرار داده سوزن های ته گرد را افقی بزنید.



▲ (۱) الگو را روی پارچه قرار داده ، خطوط و علائم موازنه آن را به وسیله ابزار علامت گذاری کنید .



▲ (۵) ماشین دوخت را تنظیم کرده سپس از سمت چین روی خط درز را با کمی فاصله از چین سوزنی‌ها بدوزید.



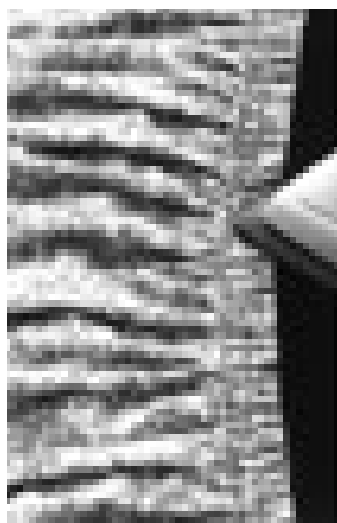
▲ (۴) نخ‌ها را به اندازه‌ای بکشید، تا برابر دور کمر مورد نظر شود. چین‌های ایجاد شده در ابتدا و انتهای مساوی در تمام قسمت‌ها پخش شود.



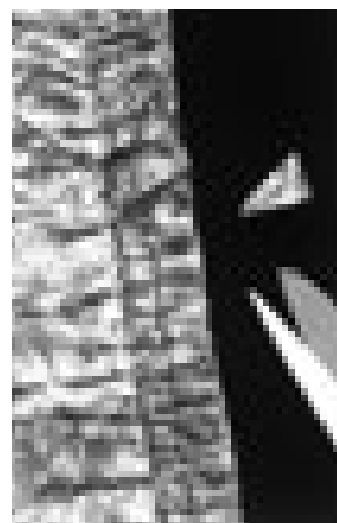
▲ (۳) از یک طرف پارچه دو نخ رو یا زیر را هم زمان با هم و به آرامی بکشید، نخ چین‌های ایجاد شده نباید پاره شود. (چین‌ها مرتب و منظم باشد)



▲ (۸) هرگز روی ضخامت چین‌ها را اتو نزنید. بلکه نوک اتو را در داخل چین‌ها فرو ببرید، تا بدون آن که روی چین‌ها «تا» بخورد، پارچه صاف شود.



▲ (۷) برای توکاری در ابتدا از طرف پشت پارچه نوک اتو را روی قسمت بیرونی درز کمر قرار داده اتوکاری کنید.



▲ (۶) اضافه زاپاس درزها را قیچی کنید. (مخصوصاً در تقاطع درزهای عمودی و افقی)

ایمنی

- در هنگام وصل درزها، سوزن ته گرد را به صورت افقی به پارچه بزنید، و در موقع دوختن و قبل از رسیدن پایه فشار ماشین به سوزن ته گرد، آنها را از پارچه خارج کنید.

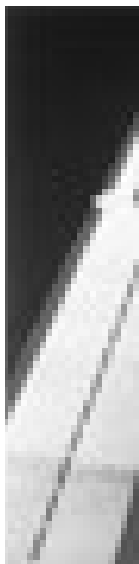
دوخت و وصل نوار کمری

گفتگو کنید

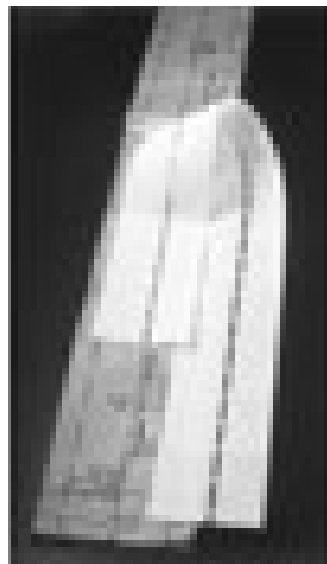
آیا دوخت نوارهای کمری با یکدیگر متفاوت هستند؟

برای دوخت نوارهای کمری به چه ابزار و موادی نیاز است؟

آیا می توانید برای دوخت نوار کمری تصویر زیر وسایل و ابزار مورد نظر را انتخاب کنید؟



▲ (۳) لایه را روی نوار کمری قرار داده، روی آن پارچه اتو گذاشته لایه را به پارچه بچسبانید.



▲ (۲) الگوی لایه را به اندازه دور کمر برش بزنید (این لایه مخصوص نوار کمری است و دو طرف پارچه استفاده می شود).



▲ (۱) الگوی نوار کمری را روی راسته پارچه برش بزنید تا پارچه کش نیاید. (اضافه جادرز را در نظر بگیرید).

ابزار مورد نیاز: لایه مخصوص نوار کمری، رواتویی، اتو، قرقره هم رنگ پارچه، قزن قفلی، دکمه



▲ ۶) درزهای داخلی نوار کمر را به ترتیب کم کنید (قیچی کنید) درزهای داخلی نیاز به پاکدوی ندارند.



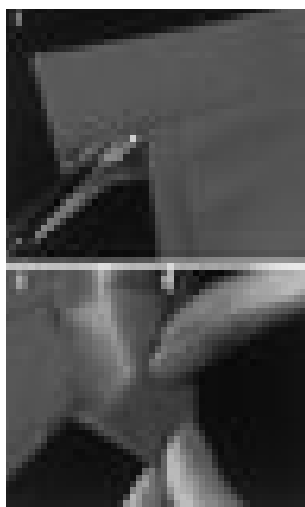
▲ ۵) جا درز لبه نوار را «تا» کرده اتو کنید. (در صورت نیاز کوک بزنید). جادرزها خط کمر را به طرف بیرون اتو کنید.



▲ ۴) نوار کمری را به خط درز کمر، با سوزن ته گرد ثابت نگه دارید، سپس درزهای نوار کمری و خط کمر دامن را بدوزید. به طوری که به اندازه یک میلیمتر از لایی چسب نیز دوخته شود.



▲ ۹) لبه درز را با ماشین دوخت یا با دست پس دوزی مخفی انجام دهید. سپس قزن قفلی یا دکمه یا جادکمه بدوزید.



▲ ۸) کمر را به طرف روبرگردانید، گوشه‌های نوار را به طرف داخل بکشید. ۱) اگر پارچه ضخیم باشد لبه آزاد نوار کمری را «تا» نکنید. ۲) اگر پارچه معمولی و لطیف بود لبه آن را «تا» کنید.



▲ ۷) نوار کمر را از عرض «تا» کنید، به طوری که روی پارچه داخل «تا» قرار گیرد. در طول نوار کمر را بدوزید و اضافی جادرزها را در گوشه‌های آن را به صورت اریب بچینید.

فعالیت عملی ۱

- چرا به اندازه «۱ میلیمتر» در هنگام دوخت لبه درز نوار، لایی را باید بدوزیم؟
- چرا زاپاس درزهای نوار کمری را به ترتیب قیچی می کنیم؟

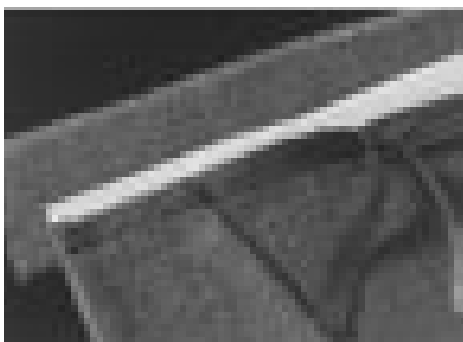
روش دیگر دوخت نوار کمری



▲ (۲) لبه بیرونی نوار کمر را پاکدوزی کرده، درزهای نوار کمری و خط کمر را به یکدیگر بدوزید.



▲ (۱) اگر پارچه مورد استفاده پشمی و یا دارای ضخامت زیاد بود از نوار کمرسله یا لایی محکم استفاده کنید.



▲ (۴) به علت ضخامت زیاد پارچه هر دو درز داخلی را باریک کرده اضافی آن چیده شود.



▲ (۳) این نوع لایی را نمی توان چسباند، لایی را روی نوار کمری گذاشته و سپس چند میلی متر بالاتر از درز را چرخ کنید.



▲ (۶) لبه آزاد نوار کمر احتیاجی به «توگداشتن» ندارد. فقط روی لبه آزاد نوار را بدوزید.

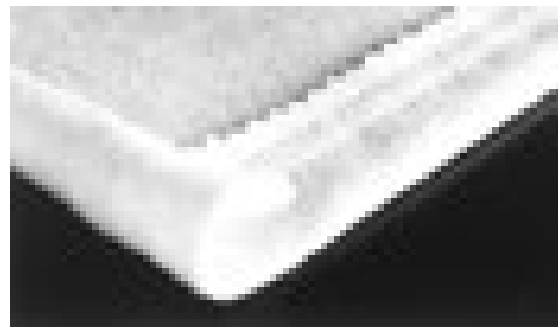
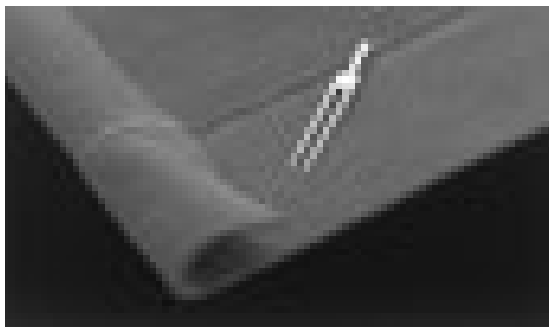


▲ (۵) نوار کمر را از عرض «تا» کرده دو طول نوار را بدوزید.

گفتگو کنید

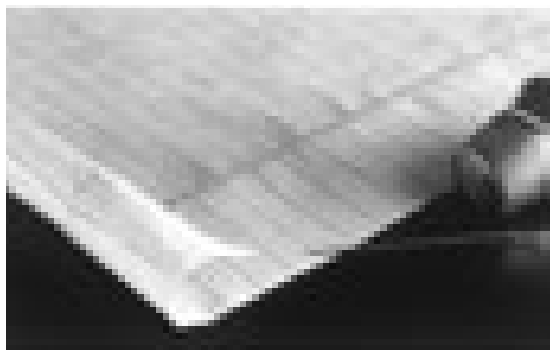
آیا تاکنون به تودوزی (پس دوزی) لبه دامن‌ها دقت کرده‌اید؟
چند روش برای دوخت لبه‌های دامن پیشنهاد کنید.

لبه‌ها آخرین قسمت دامن است که دوخته می‌شود، اگر چه تودادن و پس دوزی از روش‌های متداول برای تودادن لبه دامن است ولی روش‌های دیگر که متناسب با نوع پارچه و مدل لباس باشند نیز در دوخت حرفه‌ای در نظر گرفته می‌شوند.



▲ **لبه‌های سجاف «تا» شده دوخت با سوزن دوقلو:**
برای پارچه‌های تریکو (حلقوی بافت) و ظریف، می‌توان لبه‌ها سجاف را به داخل «تا» کرده از قسمت روی پارچه به گونه‌ای بدوزید که روی لبه سجاف در پشت لباس دوخته شود (در پشت دوخت زنجیره‌ای خواهد بود).

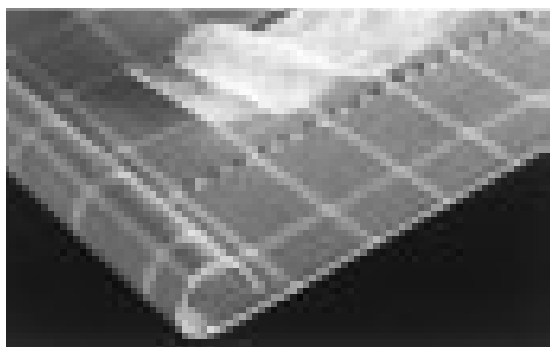
▲ **دوخت لبه سجاف پاکدوزی با قیچی و دوخت ساده:** لبه‌های سجاف پارچه‌های حلقوی بافت ضخیم که دیرتر ریش می‌شوند، را می‌توان با قیچی زیگزاگ پاکدوزی کرد، سپس لبه‌ها را با دوخت ساده ماشین دوخته شوند.



▲ دوخت لبه سجاف پاکدوزی با ماشین دوخت و پس دوزی: با دست لبه سجاف را با ماشین دوخت پاکدوزی کرده سپس از داخل سجاف پس دوزی مخفی بدوزید.



▲ دوخت لبه سجاف «تا» شده با دوخت زیگزاگی: دستی لبه سجاف را «تا» کرده روی درز با دست زیگزاگ بزنید، به گونه ای که دوخت در روی پارچه مشخص نشود.



▲ دوخت سجاف با پاکدوزی با قیچی زیگزاگ و لایی چسب زانفیکس: این تودوزی برای پارچه هایی با وزن سبک است، لبه سجاف را با قیچی زیگزاگ پاکدوزی کرده، سپس داخل سجاف را با لایی زانفیکس بچسبانید (بهتر است در آخر پس دوزی مخفی انجام شود).



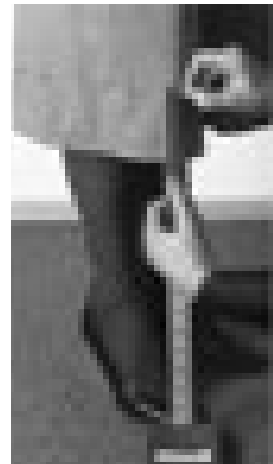
▲ دوخت لبه سجاف با پاکدوزی با نوار اریب و پس دوزی مخفی: این لبه دوزی برای پارچه ضخیم مناسب است، لبه سجاف را نوار اریب دوخته، سپس داخل سجاف را پس دوزی مخفی بدوزید.



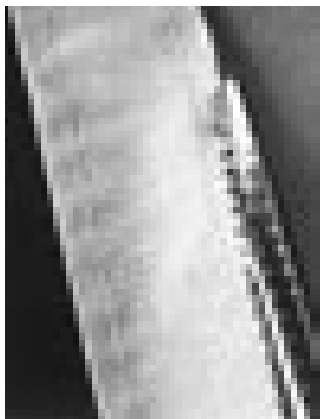
▲ (۳) لبه را از روی خط علامت گذاری شده «تا» کرده و در فاصله های «۵ سانتی متری» از یکدیگر با سوزن ته گرد ثابت نگه دارید.



▲ (۲) پهنای جادرزهای عمودی قسمت «تای» لبه دامن را به طور عمودی کم کنید (قیچی کنید).



▲ (۱) برای صاف کردن لبه دامن از فردی کمک گرفته تا به وسیله خط کش T یا پا صاف کن آن را تنظیم کنید.



▲ (۶) اضافه زاپاس را قیچی کرده، برای تودوزی یکی از روش های پاکدوزی دوخت ساده و قیچی زیگزاگ را استفاده کنید.

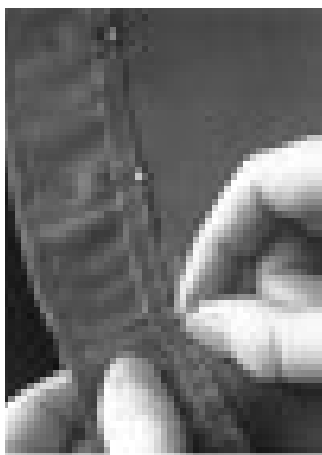


▲ (۵) از خط لبه «تا» شده به اندازه پهنای زاپاس لبه دامن علامت بزنید.



▲ (۴) نزدیک لبه «تا» را کوک بزنید.

تودوزی لبه دامن فون



▲ (۳) لبه خرد داده شده دامن را با اتو صاف کرده، لبه درز را پاکدوزی و پس دوزی کنید.

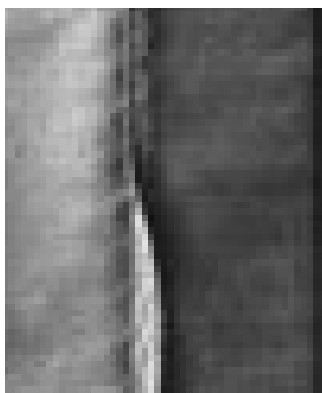


▲ (۲) نخ دوخت شلال را بکشید، به طوری که گشادی اضافی «توی» لبه دامن کاملاً خرد داده شود.



▲ (۱) پس از صاف کردن لبه دامن، در فاصله چند میلی متر از لبه درز، یک ردیف با درجه درشت دوخت ساده بدوزید، سپس لبه دامن را «تا» کنید.

تودوزی با ماشین دوخت



▲ (۳) در تصویر لبه دوخته شده در قسمت پشت و رو پارچه نمایش داده شده است.



▲ (۲) لبه درز را مطابق شکل «تا» کرده و به وسیله پایه مخصوص ماشین دوخت پس دوزی کنید.



▲ (۱) لبه دامن را به اندازه مورد نظر «تا» کرده با کوک ثابت کرده، لبه درز را پاکدوزی کنید.



▲ لبه دامن را به وسیله اورلوک سردوزی کرده ، سجاف لبه دامن را «تا» و اتو کنید، لبه «تا» شده را با سوزن ته گرد ثابت نگه دارید. به وسیله نخ اضافی سردوز لبه دامن را پس دوزی کنید.



▲ لبه دامن را پاک دوزی کنید. سپس تمام سجاف را «تا» کرده آن را اتو بزنید. از روی پارچه به وسیله سوزن دوقلو به فاصله «۲ میلی متر» از لبه با ماشین دوخت بدوزید.



▲ لبه دامن را با سردوز پاکدوزی کنید، سجاف را «تا» کرده اتو کنید. لبه «تا» شده را با سوزن ته گرد ثابت نگه دارید، پایه لبه دوزی را در کنار لبه «تا» شده قرار داده بدوزید.



▲ (۳) لبه دوخته شده تو دوزی را باز کنید، درقسمت پشت پارچه فقط چند تار از نخ روی پارچه گرفته شده است.



▲ (۲) لبه را به پشت «تا» کنید، به فاصله «۵/۵ سانتی متر» با استفاده از پایه لبه دوزی ماشین دوخت اورلوک، لبه دامن را بدوزید.



▲ (۱) سجاف لبه دامن را یک لا «تا» کرده اتو کنید، لبه «تا» شده را به وسیله سوزن «ته گرد» ثابت نگه دارید.

روش های دیگر تو دوزی با ماشین دوخت سردوزی «اورلوک»

آیا می توانید به وسیله ماشین دوخت اورلوک لبه دامن را بدوزید؟



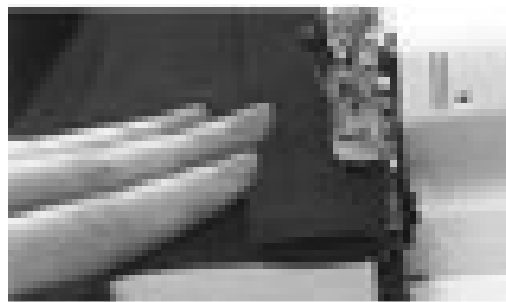
▲ (۲) سجاف لبه دامن را «تا» کرده، پایه میان دوز را نصب کرده، لبه دامن را بدوزید.



▲ (۱) به وسیله ماشین دوخت میان دوزی لبه دامن را «تا» کرده روی لبه سجاف «تا» شده را بدوزید، در انتها به وسیله سوزن نخ اضافی را داخل دوخت رد کنید.



▲ (۲) درز دوخته شده را باز کرده به طرف بیرون بکشید.



▲ (۱) لبه سجاف را دوبار کامل روی هم «تا» کرده اتو کنید. لبه «تا» شده را با ماشین دوخت اورلوک بدوزید.

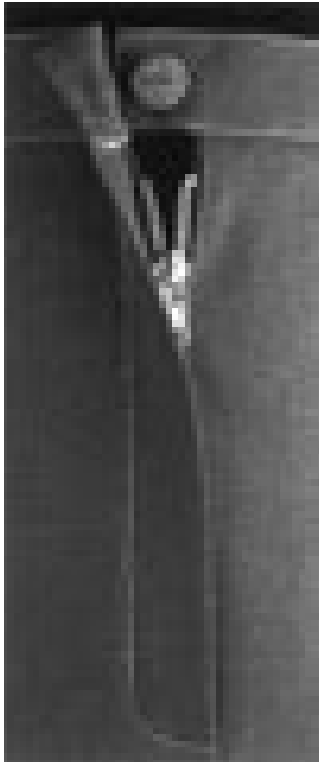


▲ (۲) لبه سجاف دوخته شده را به بیرون بکشید، سپس به وسیله سوزن تارهای لبه های اضافی را بشکافته شود.

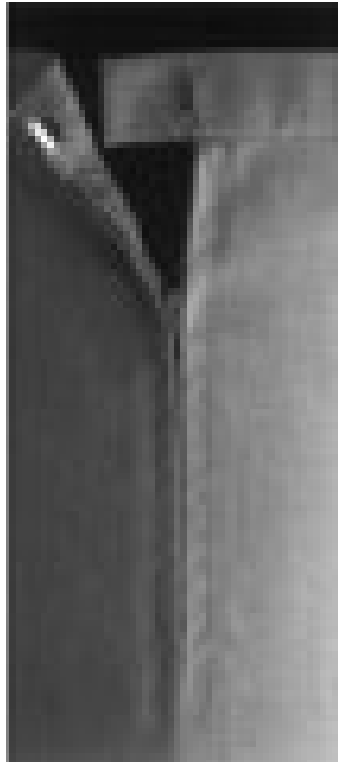


▲ (۱) لبه سجاف را «تا» کرده لبه «تا» شده را بدوزید.

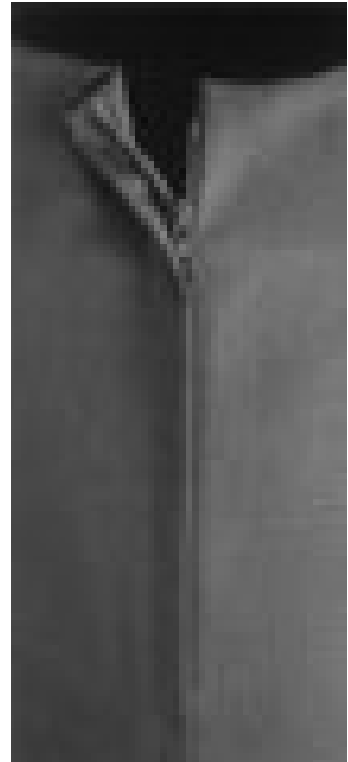
دوخت زیپ یک طرفه



▲ زیپ شلوار: یک طرف زیپ کاملاً روی طرف مقابل آن قرار می گیرد.



▲ زیپ دو طرفه: دو طرف زیپ با یکدیگر مماس می شود.



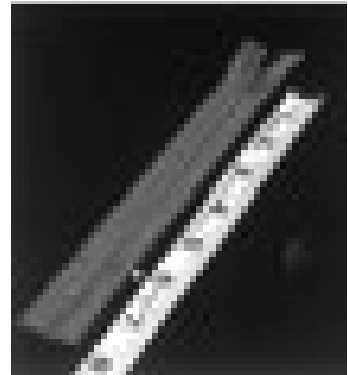
▲ زیپ یک طرفه: یک طرف زیپ روی طرف دیگر آن قرار می گیرد



▲ (۳) انتهای اضافی زیپ را قیچی کنید.

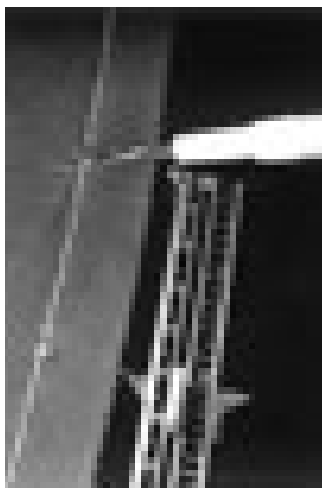


▲ (۲) انتهای زیپ را با ماشین دوخت چند بار بدوزید.



▲ (۱) طول زیپ را به اندازه مورد نظر اندازه زده علامت گذاری کنید.

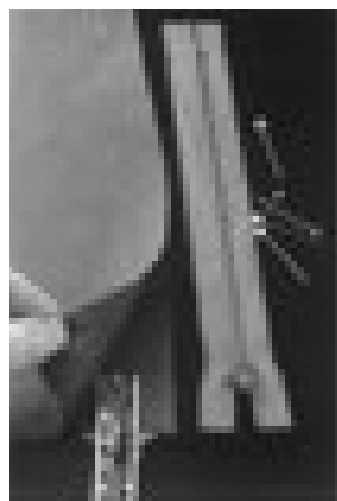
دوخت زیپ یک طرفه



▲ (۳) برای سهولت کار به فاصله چند سانتی متر دوخت بخیه با بشکاف باز کنید.



▲ (۲) طول درز شکاف زیپ را با درجه درشت ماشین دوخت بدوزید.



▲ (۱) قسمت اضافی درز لبه کمر دامن را علامت گذاری کنید.



▲ (۶) درز طرف دیگر زیپ را باز کرده با سوزن ته گرد ثابت نگه دارید.



▲ (۵) درز «تاشده» را با ماشین دوخت بدوزید.



▲ (۴) یک طرف زیپ را «تا» کرده طرف دیگر را با سوزن ته گرد ثابت نگه دارید.



▲ ۹) مطابق شکل با پایه مخصوص زیپ، روی نوار زیپ را بدوزید.



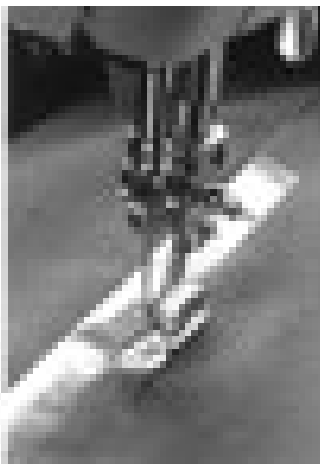
▲ ۸) یک طرف زیپ را باز کرده با سوزن ته گرد ثابت نگه دارید.



▲ ۷) درز دوخته شده را اتو کنید.



▲ ۱۲) روی زیپ را پارچه قرار داده اتوکاری کنید.



▲ ۱۱) نوار چسب مخصوص را روی پارچه قرار داده با پایه مخصوص زیپ را بدوزید.



▲ ۱۰) طرف دیگر نوار زیپ را علامت گذاری کرده با ماشین دوخت بدوزید.

دوخت زیپ دو طرفه



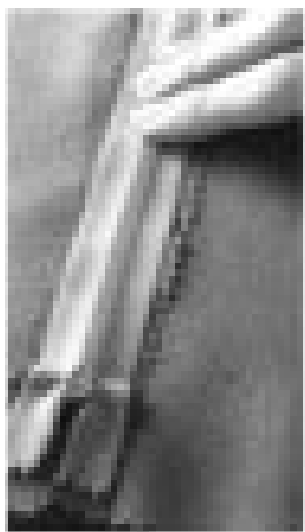
▲ (۳) طول درز شکاف زیپ را با درجه درشت دوخته به فاصله چند سانتی متر با بشکاف باز کنید.



▲ (۲) به وسیله سوزن ته گرد درز را ثابت نگه دارید.



▲ (۱) قسمت اضافی درز لبه کمر دامن را علامت گذاری کنید.



▲ (۶) زیپ را دقیقاً روی درز قرار دهید.



▲ (۵) دوطرف زیپ را چسب بزنید.



▲ (۴) درز دوخته شده را اتو کنید.



▲ ۹ روی زیپ را پارچه قرار داده اتوکاری کنید.



▲ ۸ درز بین زیپ را با بشکاف باز کنید.



▲ ۷ به وسیله نخ دوخت پشت دوخت را محکم دوزی کنید.



▲ ۱۲ یک طرف زیپ که تمام شد طرف دیگر را بدوزید.



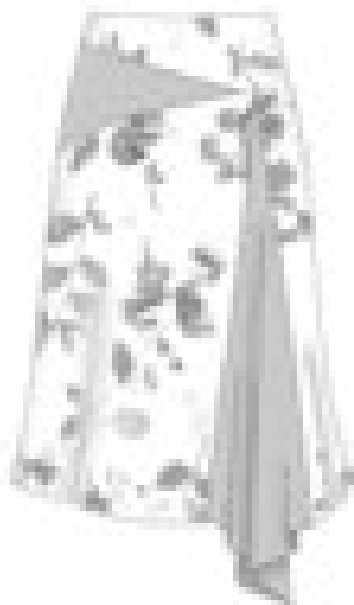
▲ ۱۱ به وسیله پایه مخصوص روی زیپ را بدوزید.



▲ ۱۰ برای ثابت نگه داشتن درز نواری چسب مخصوص پارچه را روی درز قرار دهید.



طرح دامن مدل روبرو را پس از ترسیم الگو بدوزید.



- انتخاب پارچه دامن متناسب با مدل دامن
- برش پارچه دامن و آستر با توجه به چیدمان قطعات الگو، تعیین جادرزهای الگو و استفاده از وسایل مورد نیاز در برش دامن
- انتقال الگو روی پارچه با توجه به بافت و نقوش پارچه دامن
- دوخت قسمت‌های مختلف دامن با استفاده از ابزار و تجهیزات مورد نیاز (درزها، پاکدوزی، ساسون، زیپ و)
- دوخت قسمت‌های مختلف آستر دامن (درزها، پاکدوزی و)
- دوخت کمر و قسمت‌های مختلف آن (آماده سازی کمر دامن، اتصال کمر به دامن و آستر و)
- اتوکاری در تمام مراحل دوخت دامن
- پرو نهایی و ترکیب کلی دامن

- برنامه درسی ملی جمهوری اسلامی ایران
- استاندارد شایستگی حرفه طراحی دوخت، سازمان پژوهش و برنامه‌ریزی آموزشی ۱۳۹۱
- استاندارد ارزشیابی طراحی دوخت، سازمان پژوهش و برنامه‌ریزی آموزشی ۱۳۹۲
- برنامه درسی رشته طراحی دوخت، سازمان پژوهش و برنامه‌ریزی آموزشی ۱۳۹۴
- _ Wendy Gardiner, Start Sewing, Apple Press, 2007
- _ Crative Publishing International, Sewing101, Crative Publishing International, 2011
- _ Verlay Anne Burda Gmbh, PFAFF, CO>PFAFF, 2008
- _ Kathryn Mckelvy, Fashion source Book, Blackwell, 2006
- _ Marygarthe, Fashion and color, Rockport Publisher, 1995
- _ Natalie Bray, Dress Patern Design, Blackwell Publishing, 1988
- Yoko Ogawa, JUnko Yamamoto, Ei Kando, Color In Fashion, Rockport, 1990
- _ Frances Leto Zangrillo, Fashion Design For The Plus Size, Fairchild, 1990
- _ Sheila Brennan, One-Piece Wearables, Quarry Books, 2008
- _ The Editors Of Crative Publishing International, The New Sewing Essentials, Crative Publishing International, 2008
- _ The Editors Of Crative Publishing International, Sewing 101, Crative Publishing International, 2002

