



فصل ۳

دوخت اولیه لباس

مقدمه

در دوره اول متوسطه با دوخت اولیه آشنا شده اید، در این فصل روش ها و تکنیک های کاربردی دوخت اولیه (اصلی) که اهمیت بسزایی در شکل گیری یک لباس دارد مورد استفاده قرار می گیرد.

اگر تمام مراحل دوخت مرحله به مرحله و با روش صحیح انجام شود. نتیجه آن در خور رضایت خواهد بود. در دوخت دارا بودن وسایل لازم و کافی شرط اولیه موفقیت در کار است.



واحد یادگیری^۱

شایستگی دوخت اولیه لباس

آیا تاکنون به وظایف چرخ کار نیمه ماهر دقت کرده اید:



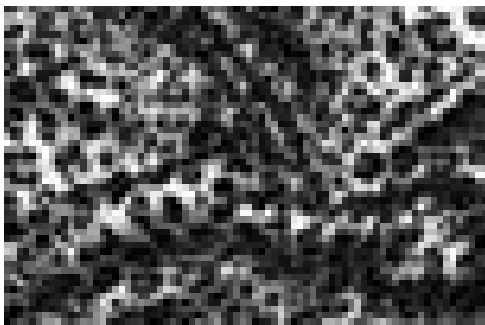
– آیا انواع الیاف پارچه و چگونگی شناسایی بر چسب نگه داری لباس را می دانید؟

– آیا طریقه نگه داری و شست و شو پارچه های پنبه ای، کتان، پشمی، ابریشمی و ویسکوز و غیره را می دانید؟

– آیا چگونگی راه اندازی ماشین های دوخت نیمه کاره خانگی را می دانید؟

– آیا می توانید رفع عیوب ماشین های دوخت را انجام دهید؟

– آیا می توانید دوخت های دستی اولیه ، پس دوز و پاکدوزی را انجام دهید؟



استاندارد عملکرد

تجهیز کارگاه دوخت، راه اندازی، نگه داری و تنظیم و دوخت اولیه با ماشین دوخت مطابق استاندارد و دفترچه های راهنمای استفاده از ماشین دوخت.

طبقه‌بندی الیاف پارچه



گفتگو کنید

آیا تاکنون به نوع پارچه‌ها دقت کرده‌اید؟ چگونه شناسایی

کرده‌اید؟

• آیا می‌توانید طریقه شناسایی پارچه را بگویید؟

• آیا طریقه نگه‌داری و شست و شوی پارچه‌ها یکسان است؟

با توجه به گستردگی و تنوع پارچه‌هایی که یک طراح لباس، برای تهیه پوشاک در اختیار دارد، شناخت کیفیت و ساختار پارچه به منظور انتخاب صحیح و متناسب با کاربرد آنها از اهمیت ویژه‌ای برخوردار است.

لیف Fiber

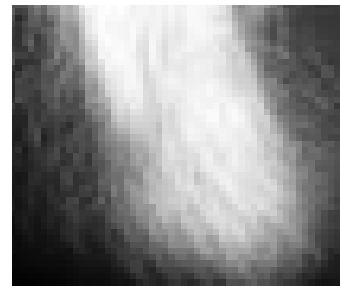
لیف رشته نازک و بلندی شبیه موست که از استحکام و انعطاف‌پذیری لازم برای تهیه نخ دوخت و پارچه برخوردار است. الیاف (جمع لیف) می‌باشد.



▲ تصویر ۳-۳



▲ تصویر ۳-۲



▲ تصویر ۳-۱

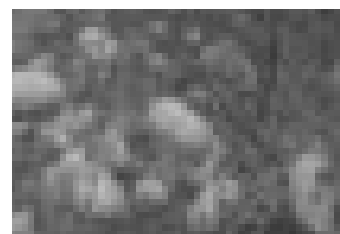
الیاف نساجی با توجه به جنس شان به دو دسته اصلی الیاف طبیعی و الیاف ساخت بشر تقسیم می‌شوند.



▲ تصویر ۳-۶



▲ تصویر ۳-۵

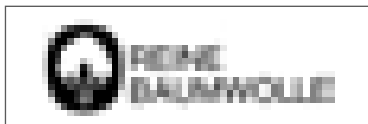


▲ تصویر ۳-۴

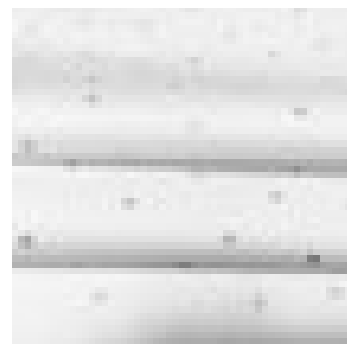
الیاف طبیعی

پنبه (Cotton)

گفتگو کنید



به تصویر روبرو دقت کنید، به نظر شما علامت گذاشته شده در کنار پارچه معرف چیست؟



▲ تصویر ۳-۷



▲ تصویر ۳-۸

پنبه یکی از مهم‌ترین و پرمصرف‌ترین الیاف طبیعی است میوه گیاه پنبه به غوزه معروف است. در کشورهای تولیدکننده لباس، روی لباس‌های دوخته شده تصویر غوزه پنبه، نشان پارچه پنبه ای است .

موارد استعمال پارچه‌های پنبه ای

چون الیاف پنبه ای هادی حرارت هستند، حرارت بدن را به بیرون منتقل می‌کنند؛ از این رو، لباس‌های تابستانی را از پارچه‌های پنبه ای انتخاب می‌کنند. این نوع پارچه به راحتی لکه گیری و شسته می‌شود؛ به همین دلیل برای لباس‌های مراکز بهداشتی، بیمارستان ها و آزمایشگاه ها به کار می‌رود. چون پارچه‌های پنبه ای در برابر ساییدگی از خود مقاومت نشان می‌دهند، از این رو، لباس‌های سربازی را از آن تهیه می‌کنند.

مراقبت و نگهداری پارچه‌های پنبه ای

پس از بیرون آوردن لباس از تن، آنها را به چوب رختی آویزان کنید و تا وقتی که رطوبت دارند در کمد لباس ها نگذارید؛ زیرا، بوی بدن شخص در پارچه باقی خواهد ماند. لباس را در صورت امکان دو روز متوالی نپوشید و آن را در جای خشک نگه داری کنید. عرق بدن باعث آسیب به پارچه می‌شود.

روش شستن پارچه‌های پنبه ای

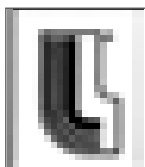
لباس‌های پنبه ای را قبلاً در آب گرم و صابون خیس کنید. بعد از ۲۰ تا ۳۰ دقیقه که در آب ماند، آنها را خوب چنگ بزنید. لباس ها را در سایه خشک کنید؛ زیرا آفتاب رنگ آنها را خراب می‌کند.

فعالیت عملی

● نمونه‌هایی از پارچه پنبه‌ای را جمع‌آوری کنید، با مواد شوینده (پودر و صابون) آنها را بشویید.

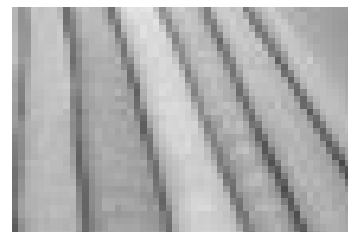
● به نظر شما تأثیر این مواد روی پارچه یکسان است؟

کتان (Leinejn)



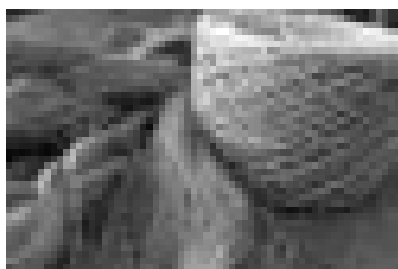
گفتگو کنید

به تصویر روبه رو دقت کنید، به نظر شما علامت گذاشته شده در کنار پارچه معرف چیست؟



▲ تصویر ۳-۹

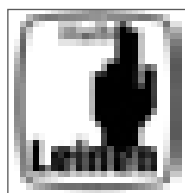
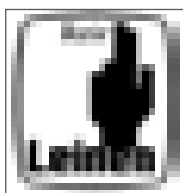
کتان گیاهی است از خانواده لیناسه و از نظر خصوصیات کلی شبیه به پنبه است. (کتان در ایران کشت نمی‌شود)



▲ تصویر ۳-۱۱



▲ تصویر ۳-۱۰



فعالیت عملی ۲

- بررسی کنید، دو علامت تصویر روبرو مشخصه چه ویژگی الیاف کتان است؟

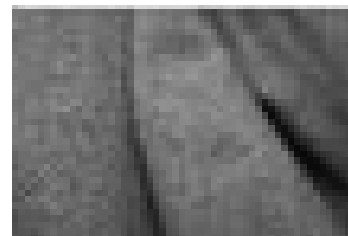
موارد استعمال پارچه کتانی

پارچه‌های کتانی چون دارای سطح صاف و درخشنده‌ای هستند چرک لباس‌ها به آسانی از روی آن برطرف می‌شود؛ از این رو، شست و شوی پارچه‌های کتانی آسان‌تر از پارچه‌های پنبه‌ای است. پارچه‌های کتانی برای کسانی که به لباس‌های بادوام تابستانی علاقه مند هستند بسیار مناسب است. الیاف کتانی مانند الیاف پنبه، آب را به خوبی جذب می‌کنند؛ ولی الیاف کتان پس از جذب آب زودتر از الیاف پنبه خشک می‌شود، به همین جهت، حوله‌های تهیه شده از الیاف کتان مناسب‌تر از پنبه است.

روش شستن پارچه‌های کتانی

هنگام شست و شو، لکه‌های باقی مانده روی پارچه‌های کتانی آسانتر از پارچه‌های پنبه‌ای برطرف می‌شود. خاصیت آب رفتگی کتان مانند پنبه نیست.

پشم (Wool)

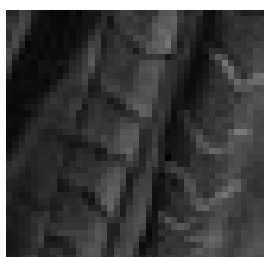


▲ تصویر ۳-۱۲

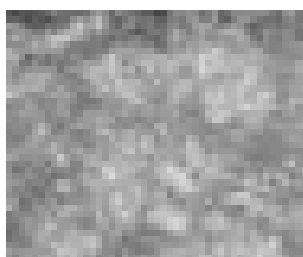
این دسته از الیاف از پوشش مو حیوانات به دست می‌آید (مانند گوسفند، مریнос و پشم لاما). تصویر بالا، مهر پشم گوسفند مجاز است (یعنی پشم از حیوان سالم و زنده تهیه شده است)

موارد استعمال پارچه‌های پشمی

سطح خارجی الیاف پشمی از پولک‌ها یا فلس‌های ریز تشکیل شده است که بر اثر فشار، حرارت یا رطوبت، این اجزا درهم گره می‌خورند و حالتی نمدگونه پیدا می‌کنند. هوای ذخیره شده در بین الیاف، به پشم خاصیت عایق می‌دهد. به علت خاصیت رطوبت پذیری و داشتن خلل و فرج، عرق بدن را جذب و آن را به آرامی تبخیر می‌کند و به همین دلیل شخص در زمستان کمتر احساس سرما می‌کند.



▲ تصویر ۳-۱۴



▲ تصویر ۳-۱۳

روش شستن پارچه‌های پشمی

آب گرم و صابون، مواد قلیایی قوی و چنگ زدن به پشم آسیب می‌رساند و باعث نمدی شدن و کوتاه شدن لباس‌های پشمی می‌شود. برای این کار، از صابون‌های خنثی و اسید استفاده کنید. معمولاً صابون یا پودر لباسشویی در پارچه‌های پشمی متراکم می‌گردد و بعد از خشک شدن ذرات سفیدک بسیاری (اصطلاحاً صابون زدگی) در سطوح آن دیده می‌شود. برای رفع صابون زدگی دو قاشق چایخوری سرکه در هر لیتر آب بریزید و لباس را به مدت ده دقیقه در آن قرار دهید. سپس با آبی که چند قطره آمونیاک به آن افزوده شده، شست و شو دهید و با آب خالص آبکشی کنید. از قرار دادن لباس‌های پشمی در مقابل نور شدید خورشید جهت خشک کردن پارچه خودداری کنید. طریقه خشک کردن پارچه‌های پشمی به این صورت است که آنها را بر روی پارچه‌ای نخی پهن می‌کنند (به علت تغییر شکل، از آویزان کردن خودداری می‌شود) یا آن را در داخل یک توری می‌گذارند و توری را به بند لباس آویزان می‌کنند. بهتر است برای این کار، یک جوراب نایلون زنانه را به داخل یکی از آستین‌های لباس پشمی فرو ببرید و سر دیگرش را از آستین دیگر بیرون بکشید و سپس گیره‌های لباس را به دو سر جوراب وصل کنید در این صورت، لباس به اصطلاح از ریخت نمی‌افتد.

فعالیت عملی ۳

نمونه‌های پارچه پشمی را جمع آوری کنید، با مواد شوینده آنها را بشویید.

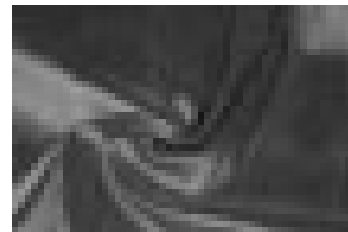
● به نظر شما تأثیر مواد شوینده و پاک کننده روی پشم با پارچه‌های دیگر متفاوت است؟

ابریشم (Silk)



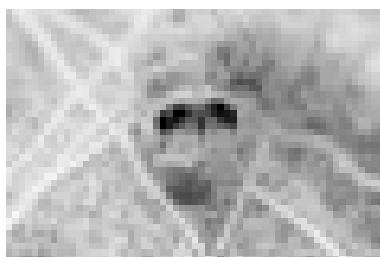
گفتگو کنید

به تصویر روبرو دقت کنید به نظر شما علامت گذاشته شده در کنار پارچه معرف چیست؟

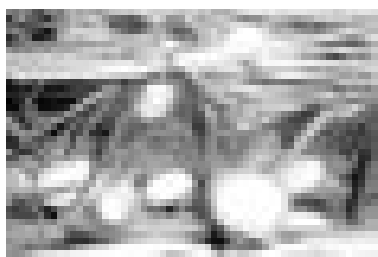


▲ تصویر ۳-۱۵

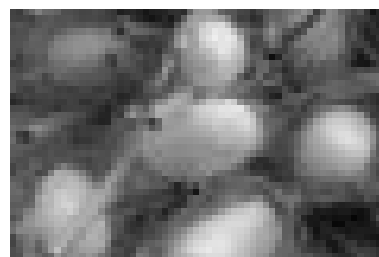
ابریشم مانند پشم یک لیف حیوانی است، کرم ابریشم رشته‌های ریسیده را به دور خود می‌تند تا پیله ابریشم درست شود. کشورهای تولید کننده منسوجات روی لباس‌های ابریشمی، حرف «S» را نصب می‌کنند.



▲ تصویر ۳-۱۸



▲ تصویر ۳-۱۷



▲ تصویر ۳-۱۶

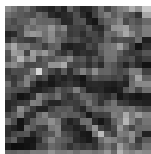
موارد استعمال پارچه‌های ابریشمی

نخ‌های ابریشمی خیلی سبک و براق هستند و کشش آنها زیاد بوده و مقاومت آنها در برابر پارگی و چروک پذیری بالاست. الیاف ابریشم به علت وجود پروتئین در ساختار آن، هادی حرارت نیست و حرارت را در خود نگهداری می‌کند؛ از این رو، برای پوشش زمستانی مناسب هستند. از طرفی دیگر این نوع پارچه‌ها به دلیل لطافت و نازکی در فصول دیگر سال از جمله تابستان به خوبی استفاده می‌شوند.

روش شستن پارچه‌های ابریشمی

باید با آب ملایم و صابون یا پودرهای قلیایی ضعیف و آبکشی مکرر شست و شو شود. اگر پارچه ابریشمی سفید بعد از چند بار شست و شوی غلط، زرد رنگ شد و جلای سابق خود را از دست داد، باید مدتی آن را در محلول آب و شیر خوراکی خیس کنید و سپس نسبت به شست و شوی آن اقدام کنید. پس از آبکشی، آن را در پارچه حوله ای بپیچید تا کمی خشک شود، نور شدید خورشید به الیاف ابریشم صدمه می‌زند. به خصوص رنگ آن را از بین می‌برد.

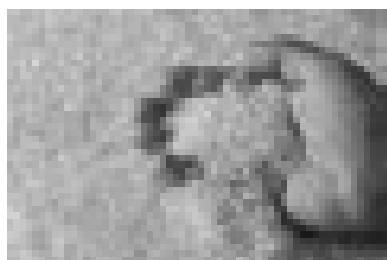
الیاف ساخت بشر



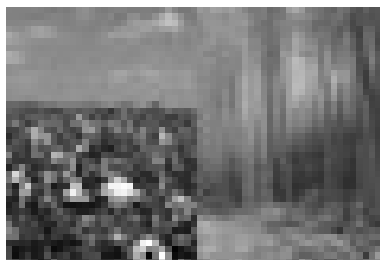
گفتگو کنید

چرا به این نوع الیاف ساخت بشر می گویند؟
آیا می توانید آنها را به دسته های مختلف تقسیم بندی کنید؟

الیاف ساخت بشر، الیافی هستند که در طبیعت وجود ندارند و توسط انسان ساخته می شوند. این الیاف به دو دسته الیاف سلولزی باز یافتنی (الیاف نیمه مصنوعی) و الیاف مصنوعی تقسیم می شوند.



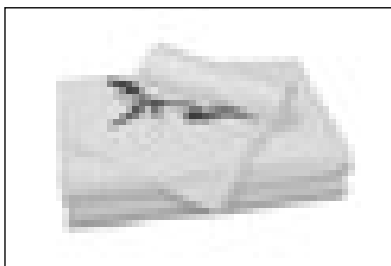
▲ تصویر ۳-۲۰



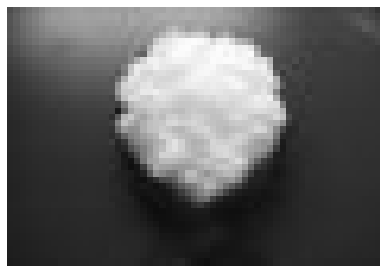
▲ تصویر ۳-۱۹

الیاف سلولزی باز یافتنی (الیاف نیمه مصنوعی)
ویسکوز (Viscose)

ویسکوز جزء الیاف باز یافتنی (رژنره) بوده و ماده تشکیل دهنده آن لیف طبیعی است که الیاف نیمه مصنوعی نیز نامیده می شود.



▲ تصویر ۳-۲۲



▲ تصویر ۳-۲۱

موارد استفاده از پارچه های ویسکوز

پارچه های ویسکوزی گرما را هدایت می کنند لذا پوست بدن در مقابل حرارت، احساس خنکی می کند؛ به عبارت دیگر لباس های ویسکوزی خنک تر از ابریشم طبیعی است. می توان با به کار بردن الیاف ظریف تر ویسکوز، منسوجات بسیار لطیف با زیر دست نرم تهیه کرد.

روش شستن پارچه های ویسکوزی

ویسکوز در اثر رطوبت استحکام خود را به طور قابل ملاحظه ای از دست می دهد و پس از خشک شدن، استحکام اولیه خود را دوباره به دست می آورد. از این رو، هنگام شست و شو لازم است به این موضوع توجه کنید، که اگر این نوع پارچه های ضخیم را پس از شست و شو آویزان کنید، کش می آید و شل می شود و باعث تغییر شکل آن می شود.

نایلون (Nylon)

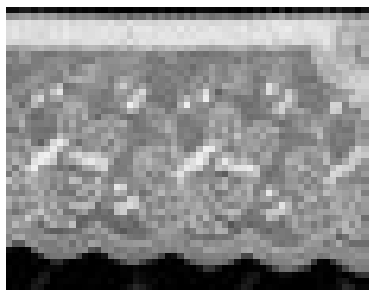
نایلون جزء الیاف کاملاً مصنوعی است.

موارد استعمال پارچه‌های نایلونی

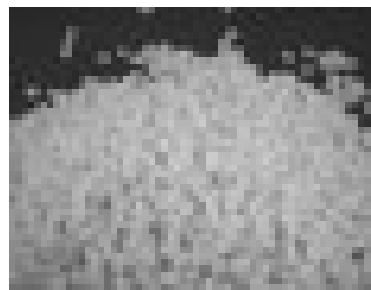
پارچه‌های نایلونی استحکام خوبی در برابر سایش و کشش دارند. این الیاف قابلیت‌های زیادی نیز دارند؛ از جمله در جوراب‌های نایلونی به علت قابلیت لاستیکی زیاد که دارند، منسوجات نایلونی پس از شست و شو فوراً خشک می‌شوند، زیرا رطوبت کمی به خود جذب می‌کنند. از نخ فیلامنت برای تهیه جوراب ساق بلند، آستری، مایوی شنا، لباس ورزشی، پارچه دانتل، پارچه بارانی، پوشاک پلیسه دار و پارچه‌های کشباف استفاده می‌شود.



▲ تصویر ۳-۲۵



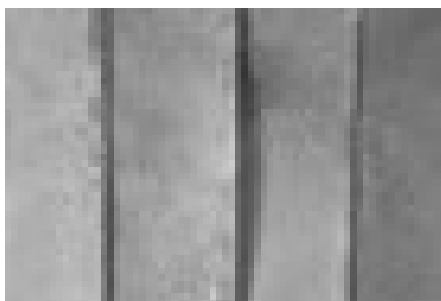
▲ تصویر ۳-۲۴



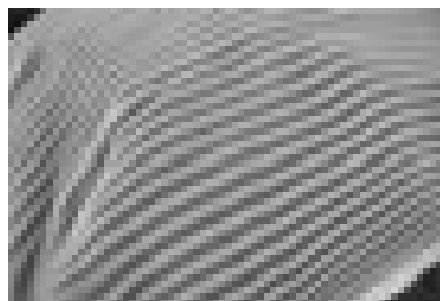
▲ تصویر ۳-۲۳

روش شستن پارچه‌های نایلونی

شست و شوی پارچه‌های نایلونی بسیار ساده است؛ چون دارای سطح صافی هستند. از این رو، چرک و آلودگی به آسانی از روی آنها پاک می‌شود. نایلون در مقابل مواد شیمیایی بسیار مقاوم است. می‌توان برای شست و شوی آنها از آب ملایم و صابون یا پودرهای لباسشویی استفاده کرد. بهتر است پارچه‌های نایلونی را جداگانه شست؛ زیرا رنگ لباس‌های دیگر را به خود جذب می‌کند. برای خشک کردن هرگز آنها را در برابر بخار خشک نکنید؛ چون امکان جمع شدن الیاف وجود دارد. قبل از آنکه کاملاً خشک شود، آن را با دست صاف کنید تا به اتو احتیاجی نداشته باشد.



▲ تصویر ۳-۲۷



▲ تصویر ۳-۲۶

فعالیت عملی ۴

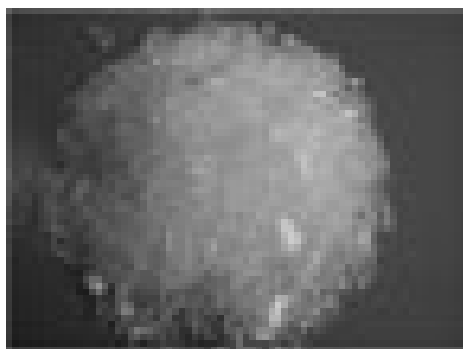
- نمونه‌های لباس و پارچه نایلونی (مانند جوراب، پارچه باران، لباس کشباف) را جمع آوری کنید، با مواد شوینده آنها را بشویید.
- نحوه شست و شو، نگه داری و مواد شوینده را یادداشت کنید.

پلی استر (Polyesters)

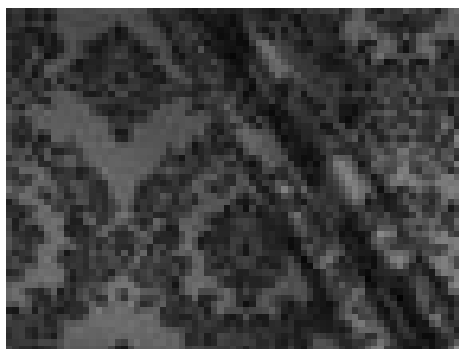
پلی استر جزء الیاف مصنوعی است.

موارد استعمال پارچه‌های پلی استر

پارچه‌های پلی استر مقاومت فوق العاده‌ای در برابر چروک شدن دارند. کت و شلوارهای بافته شده از الیاف پلی استر، شکل خود را در هوای مرطوب حتی در مواقع خیس شدن به خوبی حفظ می‌کنند. این الیاف در مخلوط با الیاف طبیعی، در تهیه پارچه‌های نازک و منسوجات سبک وزن مانند پارچه‌های پرده‌ای و ساتن، پیراهن و بلوز مورد استفاده قرار می‌گیرد. همچنین به علت خاصیت اتوپذیری زیاد آنها، در تهیه پارچه‌های پلیسه زنانه مصرف می‌شود. این الیاف برای تهیه البسه و پارچه‌های بشور و بیوش بسیار مورد استفاده قرار می‌گیرد.



▲ تصویر ۲۹-۳



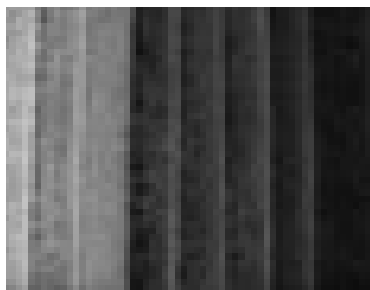
▲ تصویر ۲۸-۳

روش شستن پارچه‌های پلی استر

پلی استر به علت جذب کم رطوبت و جمع شدن الکتریسیته ساکن تمایل زیادی به جذب گرد و خاک دارد. این عیب را می‌توان با استفاده از مواد ضد الکتریسیته ساکن (مواد نرم کننده لباس در ایران) رفع کرد؛ چون این الیاف آب جذب نمی‌کند و در آب متورم نمی‌شود؛ لذا، منسوجات حاصله به راحتی شسته و فوراً خشک می‌شود.



▲ تصویر ۳۲-۳



▲ تصویر ۳۱-۳



▲ تصویر ۳۰-۳

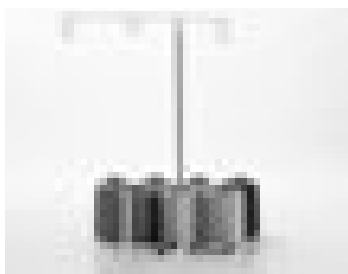
فعالیت عملی ۵

- نمونه‌های پارچه پلی استری را جمع آوری کنید، با مواد شوینده آنها را بشویید.
- به نظر شما تأثیر مواد شوینده و پاک کننده روی پلی استر چه تفاوتی با پارچه‌های دیگر دارد.

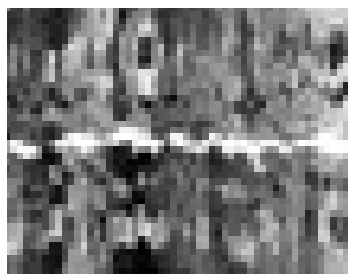
گفتگو کنید

به نظر شما به چه چیزی نخ گفته می‌شود؟
آیا در طبیعت نخ به صورت کامل وجود دارد؟
کاربردهای مختلف نخ چیست؟

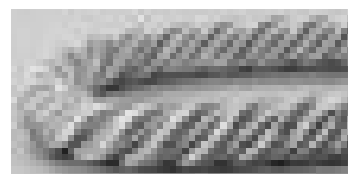
نخ، رشته بلند و باریکی است که از کنار هم قرار گرفتن و تاباندن الیاف به یکدیگر به وسیله روش ریسندگی به وجود می‌آید.



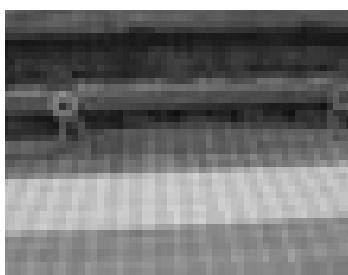
▲ تصویر ۳-۳۵



▲ تصویر ۳-۳۴



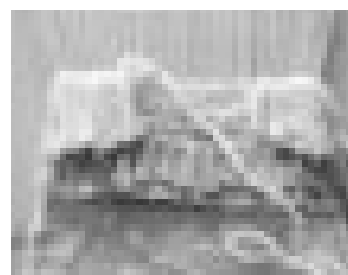
▲ تصویر ۳-۳۳



▲ تصویر ۳-۳۸



▲ تصویر ۳-۳۷



▲ تصویر ۳-۳۶

روش‌های ریسندگی

ریسندگی عبارت از عملیاتی است که برای تولید نخ انجام می‌شود و به دو روش است: ۱- ریسندگی الیاف منقطع ۲- ریسندگی نخ یکسره

ریسندگی الیاف منقطع: الیاف به صورت موازی کنار یکدیگر قرار می‌گیرند و برای استحکام بخشی به نخ الیاف به دور یکدیگر تابیده می‌شوند.



▲ تصویر ۳-۴۰

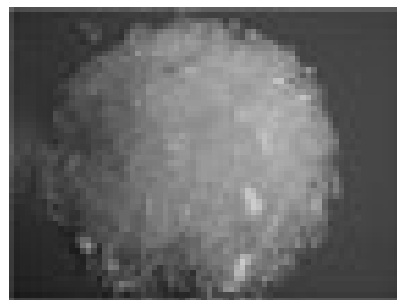


▲ تصویر ۳-۳۹

ریسندگی نخ‌های یکسره: ماده اولیه الیاف مصنوعی که به صورت دانه‌های پلیمری جامد است به صورت مایع درآمده سپس به صورت رشته‌های ممتد و باریک در می‌آید.



▲ تصویر ۳-۴۲



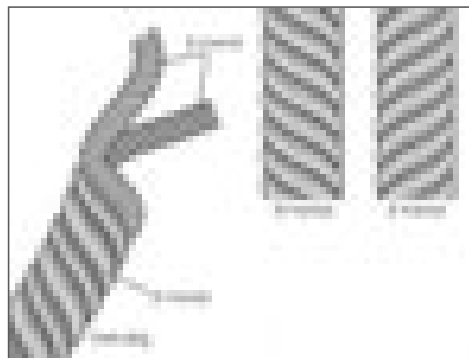
▲ تصویر ۳-۴۱

تاب نخ

پس از صاف و موازی کردن الیاف به منظور ایجاد استحکام بخشی به نخ، دسته الیاف به دور یکدیگر تابیده می‌شود. دو ویژگی تاب نخ، جهت تاب و مقدار تاب است.



▲ تصویر ۳-۴۴



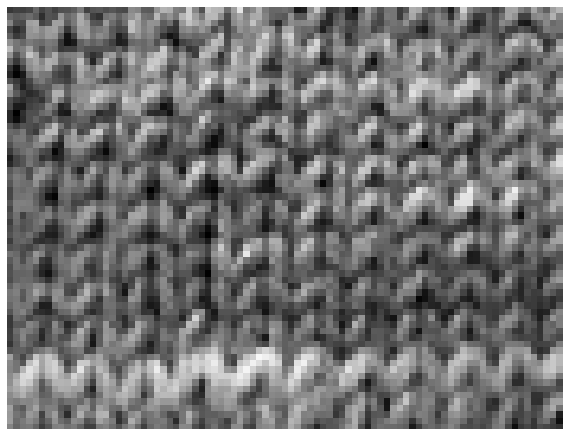
▲ تصویر ۳-۴۳

پارچه از درهم رفتن و اتصال نخ ها یا الیاف با یکدیگر به وجود می آید، عملیات اتصال و درهم رفتن نخ به منظور تولید پارچه را بافندگی می نامند، روش های مختلفی برای تولید پارچه وجود دارد که عبارت اند:

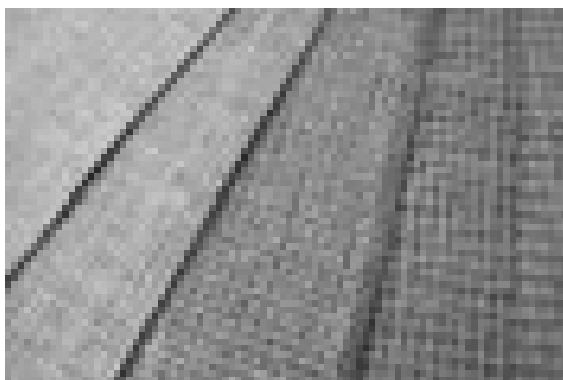
۱- بافندگی تار - پودی ۲- بافندگی حلقوی ۳- بی بافت



▲ تصویر ۳-۴۶



▲ تصویر ۳-۴۵



▲ تصویر ۳-۴۸



▲ تصویر ۳-۴۷

انواع وسایل برش

گفتگو کنید

به نظر شما برای برش انواع پارچه دامن به چه ابزار و وسایل نیاز داریم؟
آیا می‌توانید آنها را دسته بندی کنید؟

انواع قیچی

قیچی باید فلزی بوده، تیغه آن از جنس فولاد مناسب ساخته شده و قابل تیز کردن باشد. در موقع خرید، چند تکه از پارچه‌های مختلف همراه خود ببرید و توسط قیچی مورد نظر آنها را بچینید. برای این منظور، تمام زبانه قیچی را باز کنید، پارچه را میان آن قرار دهید و با یک برش آن را ببرید. اگر بعد از برش، تارهایی از پارچه چیده نشد، قیچی مرغوبی نیست.



▲ تصویر ۳-۴۹

قیچی زیگزاگ

لبه قیچی زیگزاگ به فرم زیگزاگ است و مورد استفاده آن برای تمیز کردن جادرزها و جلوگیری از ریشه شدن پارچه است.



▲ تصویر ۳-۵۰

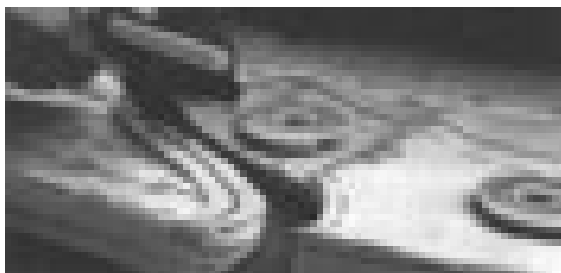
ایمنی و بهداشت



بعد از هر بار استفاده از قیچی، آن را به آرامی روی میز بگذارید تا به زمین نیفتد.

وزنه‌های برش

این وزنه‌های سنگین برای نگاه داشتن الگو روی پارچه استفاده می‌شود. در برخی موارد به جای سوزن از این وزنه استفاده می‌شود و پس از گذاشتن آنها روی الگو، پارچه را برش می‌زنند.



▲ تصویر ۳-۵۱

وسایل اندازه‌گیری

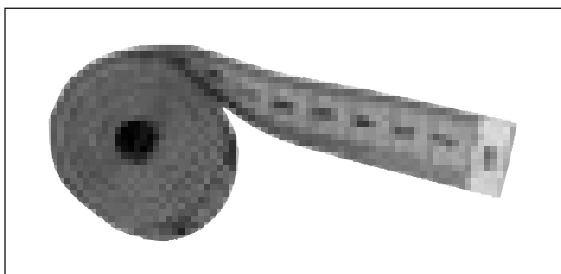
مهم‌ترین ابزارهای اندازه‌گیری در دوخت عبارت‌اند از: سانتی‌متر (متر خیاطی)، خط کش ساده مدرج و خط‌کش، پا صاف کن دامن



▲ تصویر ۳-۵۲

متر

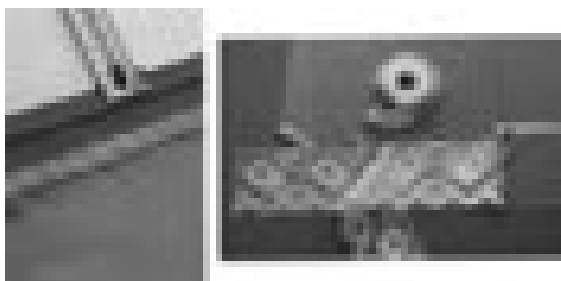
این وسیله باید روکش مشمع یا پلاستیکی داشته باشد. معمولاً طول سانتی‌متری مترهای موجود، ۱۵۰ سانتی متر است.



▲ تصویر ۳-۵۳

خط کش ساده مدرج

این نوع خط کش در وسط دارای درجه متحرک است. از این نوع خط کش برای اندازه‌گیری فواصل درزها، سجاف‌ها و استفاده می‌شود.



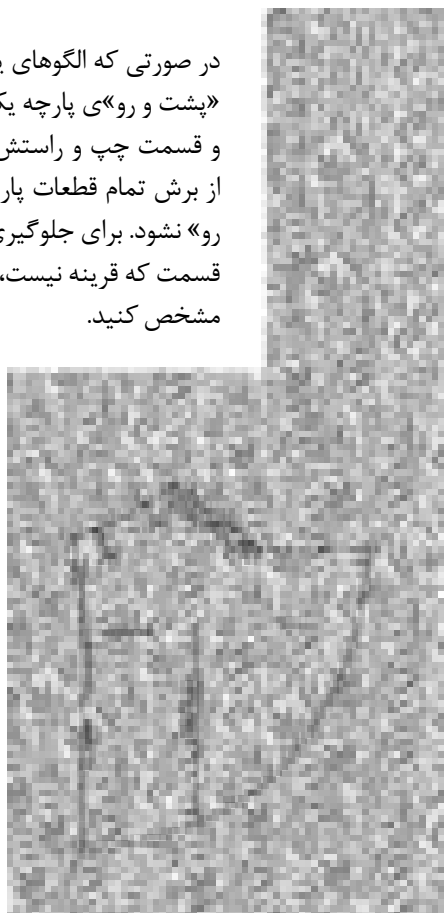
▲ تصویر ۳-۵۴

روش پهن کردن پارچه

گفتگو کنید

به نظر شما چرا پارچه ها با عرض های مختلف تولید می شود؟
برای مثال: چرا پارچه های چادری با عرض ۹۰ سانتی متری تولید نمی شود؟
آیا طرح ها و نقوش پارچه یکسان است؟ در صورت پاسخ منفی آیا برش همه پارچه ها یکسان است؟

در صورتی که الگوهای یک قسمت از لباس به صورت قرینه نبوده و «پشت و رو»ی پارچه یکسان نباشد (مانند دامن لنگی که جلوی آن و قسمت چپ و راستش، یکسان نیست)، باید دقت کنید که پس از برش تمام قطعات پارچه و دوخت آن به یکدیگر، لباس «پشت و رو» نشود. برای جلوگیری از اشتباه، باید روی تکه های متعلق به یک قسمت که قرینه نیست، سمت راست و چپ الگو را با علامت گذاری مشخص کنید.



► تصویر ۳-۵۵

فعالیت عملی ۶

● الگوی دامن را آماده کنید، تکه های الگو را روی زمین یا میز با محاسبه عرض های ۹۰، ۱۲۰ و ۱۵۰ سانتی متر، جداگانه قرار داده، اندازه پارچه مورد نظر برای خرید را مشخص کنید.

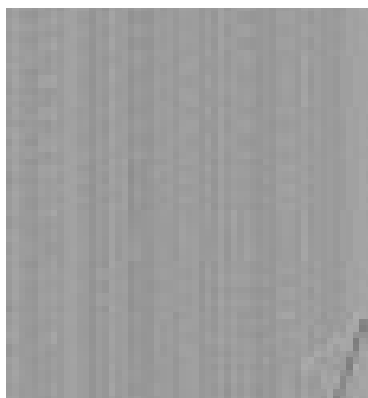
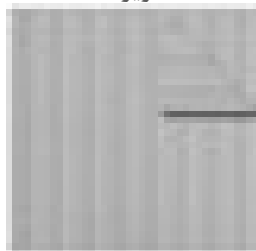
برش پارچه‌های راه راه

گفتگو کنید

آیا تاکنون روی طرح‌های راه راه پارچه ها دقت کرده اید؟
به نظر شما برش این نوع پارچه ها چه تفاوتی با پارچه‌های دیگر دارد؟
چه مدلهایی، مناسب پارچه‌های راه راه است؟



▼ تصویر ۳-۵۶



▲ تصویر ۳-۵۸

راه راه پارچه‌های عمودی، معمولاً در طول لباس قرار می‌گیرد.
به هر حال، خطوط باید دقیقاً در محل درز پهلوی و وسط جلو
با یکدیگر مماس باشند؛ دامن چه راستای پارچه بریده شود
و چه اریب.



ب

▲ تصویر ۳-۵۷

الف

فعالیت عملی ۷

- با توجه به تصویر روش برش پارچه‌های راه راه را روی پارچه یا کاغذ راه راه انجام دهید.
- برای هر کدام از تصاویر الف و ب توضیح دهید درزهای پهلوی به چه شکلی قرار گرفته است.

برش پارچه‌هایی با نقش چهارخانه پیچازی

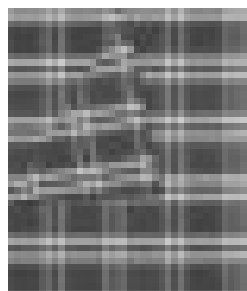
گفتگو کنید

به نظر شما چرا تنوع مدل در پارچه‌های چهارخانه زیاد نیست؟
چه مدل دامن‌هایی مناسب پارچه چهارخانه است؟
روش برش آنها چه تفاوتی با یکدیگر دارد؟

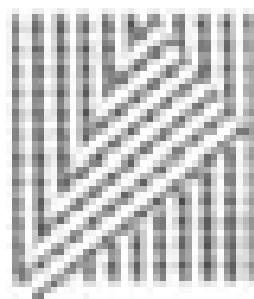


▲ تصویر ۳-۶۱

- چهارخانه‌های مساوی و خطوط ترسیمی در میان پارچه را «پیچازی منظم می‌گویند».
- چهارخانه‌ها و خطوط مربع‌هایی که یکسان نیست را «پیچازی نامنظم می‌گویند».

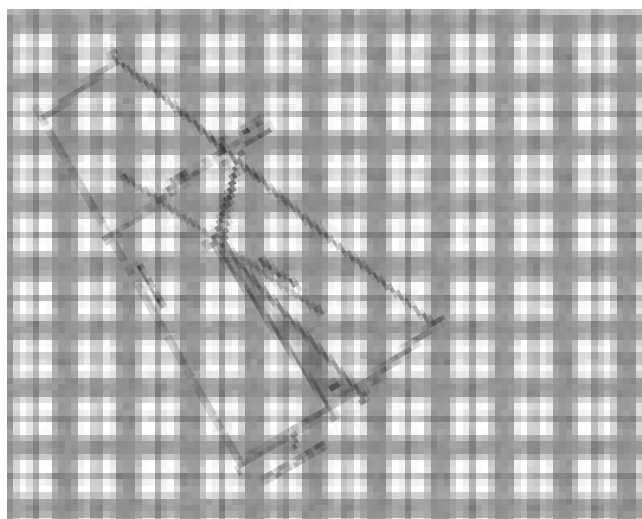


▲ تصویر ۳-۶۰



▲ تصویر ۳-۵۹

برش دامن چهارخانه فون به صورت اریب زیباتر خواهد بود، البته به شرطی که خطوط دقیقاً جناقی بیفتند.



▲ تصویر ۳-۶۲

انتقال الگوری پارچه

گفتگو کنید

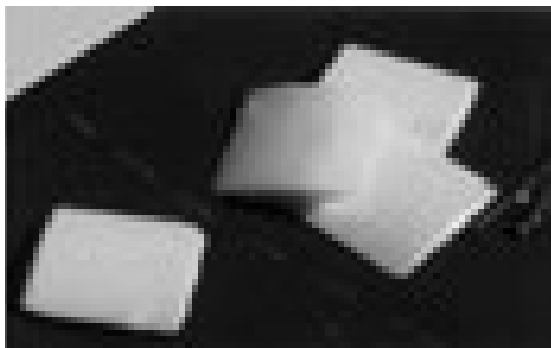
به نظر شما برای انتقال الگو از چه ابزار و وسایلی باید استفاده کرد؟
آیا کاربرد هر کدام از این ابزار را می‌دانید؟
آیا جنس، ضخامت و رنگ پارچه تأثیری در انتخاب ابزار انتقال الگو دارد؟

صابون خیاطی

ترکیبات این صابون عیناً شبیه صابون معمولی است با این تفاوت که قدری چرب است. برای پارچه‌های نخی و ابریشمی از این صابون استفاده نکنید؛ این صابون بیشتر مناسب پارچه‌های پشمی است.

گچ مخصوص (مل)

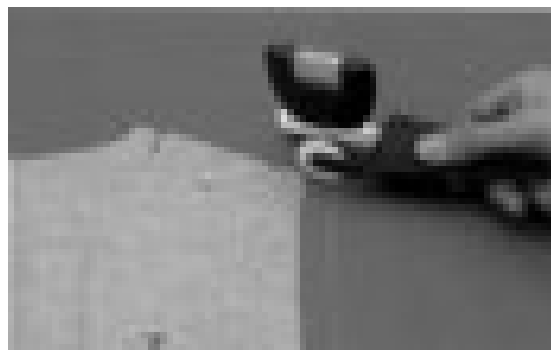
مل نوعی گچ مخصوص خیاطی است. اثر مل از روی پارچه بسیار آسان برطرف می‌شود. کافی است تکه‌ای پارچه ضخیم روی آن بکشید تا خطوط محو گردد.



▲ تصویر ۳-۶۳

رولت

رولت برای رد گذاری و انتقال طرح روی پارچه یا کاغذ استفاده می‌شود با استفاده از «کاربن مخصوص خیاطی» و رولت می‌توان در اسرع وقت خطوط الگو را روی پارچه منتقل کرد.



▲ تصویر ۳-۶۵

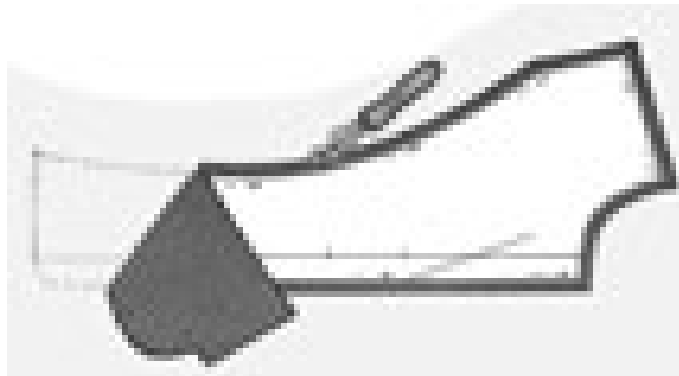


▲ تصویر ۳-۶۴

روش های انتقال الگوری پارچه

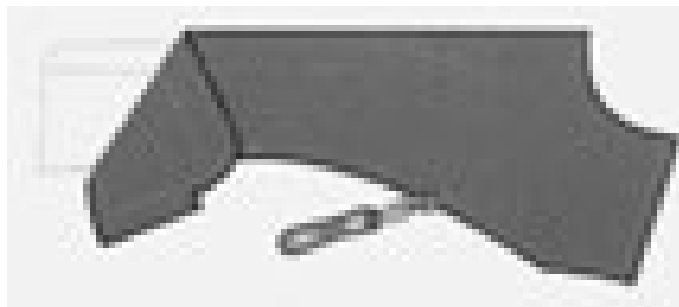
انتقال الگو با کاربن

اگر جنس پارچه به گونه ای باشد که جای سوزن روی پارچه باقی بماند و نتوان از کوک شل استفاده کرد، کاربن به کار می رود. هنگام استفاده از کاربن باید دقت کرد تا پارچه کشیف نشود.



▲ تصویر ۳-۶۶

بدون برداشتن الگو از روی پارچه کاربن هم رنگ یا نزدیک به رنگ پارچه را، زیر قطعه برش زده بگذارید و خطوط اصلی الگو را رولت کنید.

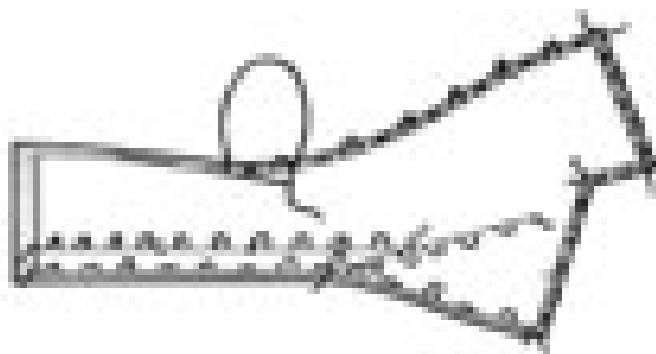


▲ تصویر ۳-۶۷

الگو را از روی پارچه بردارید. طرف دیگر لباس را روی کاربن بگذارید. خطوط الگو را که قبلا روی پارچه علامت گذاری شده به طرف دیگر رولت کنید.

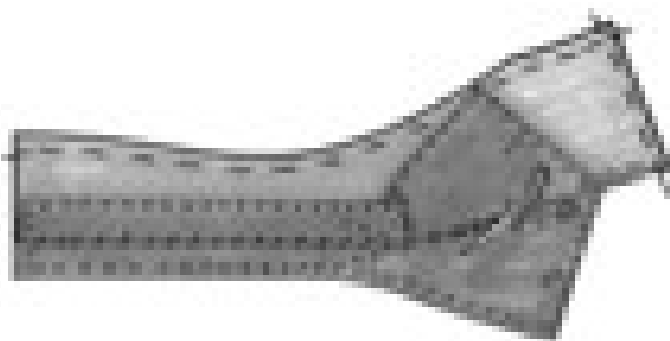
انتقال الگو با کوک شل

نخ کوک ظریف را دولا کنید. برای استحکام نخ و سهولت در کار دوخت، نخ را چند بار به موم بکشید.



▲ تصویر ۳-۶۸

پس از انجام مرحلهٔ برش، بدون برداشتن الگو از روی پارچه، پارچه را روی سطح صاف قرار دهید و دور تا دور الگو را کوک شل بزنید.



▲ تصویر ۳-۶۹

دولای پارچه را به طرفین بکشید؛ به طوری که تمام کوک ها به حالت آزاد و یکنواخت قرار گیرد. سپس به وسیلهٔ قیچی تیز، کوک ها را از وسط بچینید.

فعالیت عملی ۸

- الگورا با کاربن روی پارچه، منتقل کنید.
- یک دامن را به طور کامل کوک شل بزنید، کوک ها را باز کرده و تکه های دامن را به یکدیگر وصل کنید.

ابزار دوخت

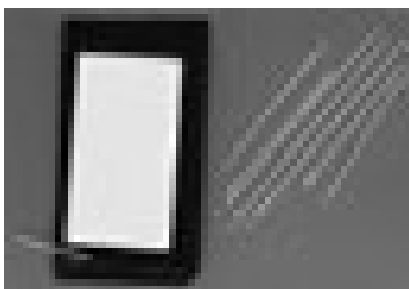
یادآوری

دردوره اول متوسطه با ابزار و وسایل دوخت «سوزن و نخ» آشنا شده اید.

انواع سوزن دستی

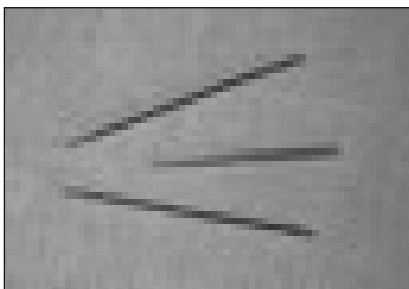
الف : سوزن دستی

سوزن شارپ (Sharp): این نوع سوزن دارای نوک بسیار تیز است. به طور کلی انواع سوزن های شارپ دارای طولی متوسط هستند.



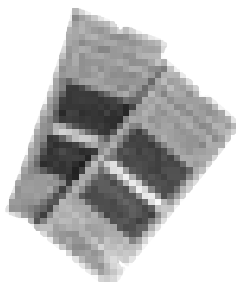
▲ تصویر ۳-۷۰

سوزن منجوق دوزی: این سوزن دارای طول زیاد بوده و خیلی ظریف است. برای پارچه های خیلی لطیف و ظریف می توان از این سوزن استفاده کرد.



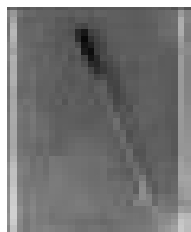
▲ تصویر ۳-۷۱

سوزن بیتوین (Between): این سوزن دارای طول متوسط است و برای دوخت پارچه هایی با ضخامت زیاد و متوسط به کار می رود.



▲ تصویر ۳-۷۲

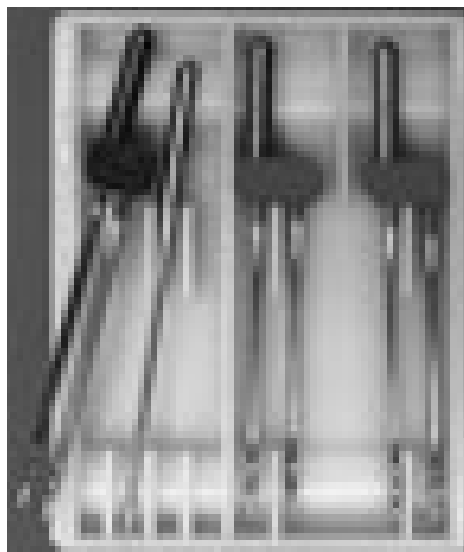
سوزن سرسوخته یا سیاه (استرچ): این سوزن مخصوص پارچه هایی است که از طول یا عرض کش می آیند؛ مانند پارچه کشاف که در ایران به نام استرچ معروف است. این سوزن به رنگ تیره است؛ به همین علت به نام سوزن «سرسوخته سرسیاه» معروف است.



▲ تصویر ۳-۷۳

سوزن دوقلو

با سوزن دوقلو می‌توان دو ردیف دوخت را به طور هم زمان انجام داد. معمولاً قسمت پشت پارچه به صورت زیگزاگ است.



▲ تصویر ۳-۷۴

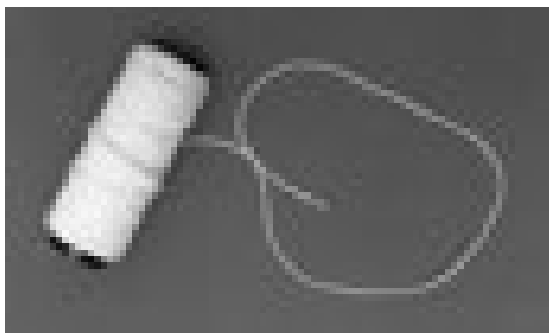
قرقره دوخت: این نوع قرقره دارای الیاف تابیده شده و بیشترین مصرف را در دوخت دارد.



▲ تصویر ۳-۷۵

کش قیطانی باریک

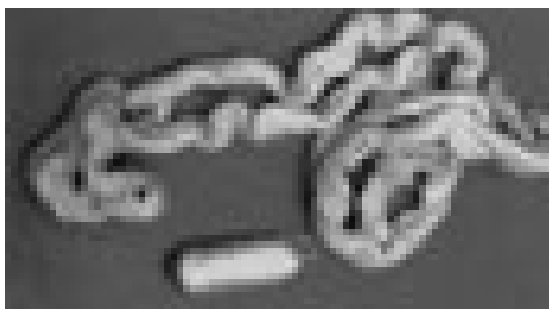
کش قیطانی که در ضخامت بسیار نازک و گاه معادل با ضخامت الیاف قرقره نخ می‌شود، برای چین کش کردن پارچه به کار می‌رود. دارای خاصیت ارتجاعی زیاد است. پس از دوخت، الیاف کش قیطانی در سمت زیر پارچه دوخته می‌شود.



▲ تصویر ۳-۷۶

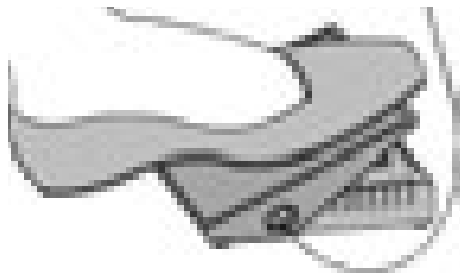
نخ کوک

نخی که برای کوک زدن به کار می‌رود باید آهار نداشته باشد. در موقع خرید توجه کنید که نخ دارای گره نبوده و ضخامت آن کم یا زیاد نباشد.



▲ تصویر ۳-۷۷

راه اندازی ماشین دوخت همه کاره خانگی



بعضی از ماشین های دوخت کلید اصلی روشن شدن ماشین دوخت دارند؛ در این صورت ابتدا کلید اصلی را فشار دهید. سرعت ماشین دوخت بستگی به میزان فشار روی پدال دارد. هرچه بیش تر پدال را به طرف پایین فشار دهید، سرعت ماشین دوخت بیش تر می شود.

▲ تصویر ۳-۷۹



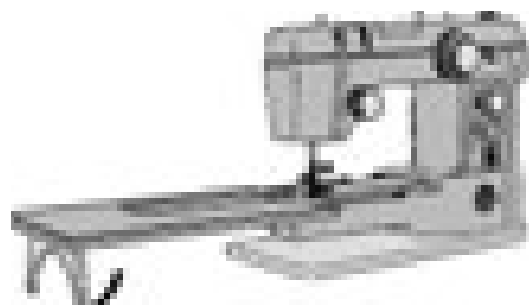
پدال پایی را روی زمین قرار دهید، دو شاخه N را در سمت پشت ماشین دوخت متصل کنید و دو شاخه O را در داخل پریز برق قرار دهید.

▲ تصویر ۳-۷۸



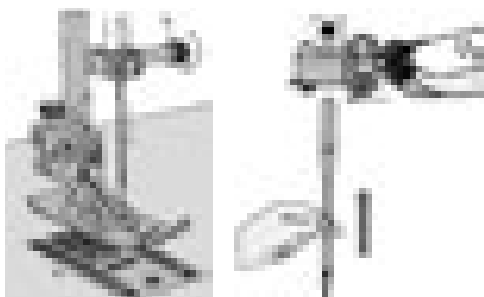
بازوی آزاد (میز اضافی) شما را قادر می سازد تا اجزای لوله ای مانند لباس را به سهولت بدوزید؛ مانند آستین یا پای شلوار.

▲ تصویر ۳-۸۱



بعضی از ماشین های دوخت دارای بازوی آزاد (میز اضافی) هستند. میز اضافی را به طرف ماشین دوخت فشار دهید تا زمانی که خارها جا بیافتد.

▲ تصویر ۳-۸۰



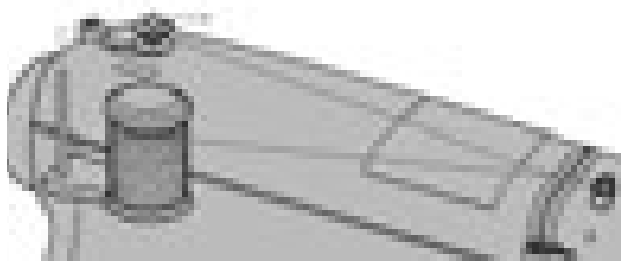
با گرداندن ماشین دوخت بالانس سوزن را به بالاترین نقطه ممکن ببرید، پیچ سوزن را شل کنید و سوزن را خارج کنید. هنگام نصب سوزن جدید، قسمت نیم دایره ای انتهای آن را به طرف خود قرار دهید، سپس سوزن را تا جایی که می توانید به بالا فشار دهید.

▲ تصویر ۳-۸۳



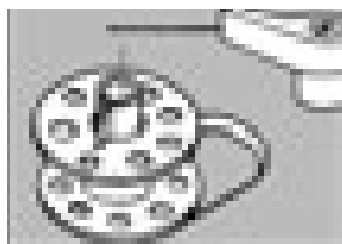
با قرار دادن اهرم پایه بالابر، در تحتانی ترین نقطه، ماشین دوخت را آماده دوخت کنید.

▲ تصویر ۳-۸۲



نخ کردن ماسوره
نخ را از قسمت خارج قرقره به میله ماسوره وصل کنید.

▲ تصویر ۳-۸۴



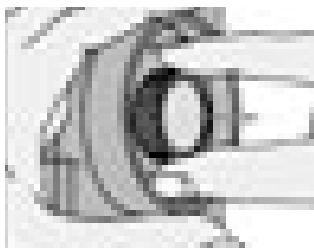
خار ماسوره باید داخل میله پرکننده ماسوره قرار گیرد.

▲ تصویر ۳-۸۷



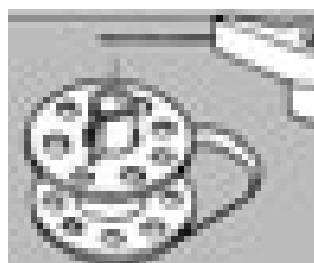
نخ را از یکی از سوراخ‌های ماسوره رد کنید.

▲ تصویر ۳-۹۰



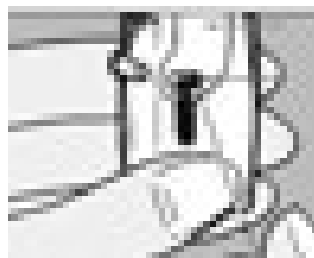
ماسوره را روی میله پرکننده ماسوره قرار دهید.

▲ تصویر ۳-۸۶



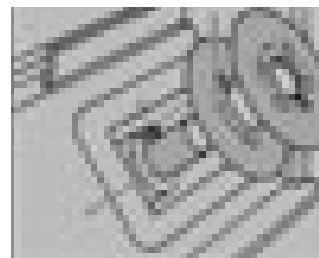
میله پرکننده ماسوره را به طرف بازوی فشار دهنده، فشار دهید.

▲ تصویر ۳-۸۹



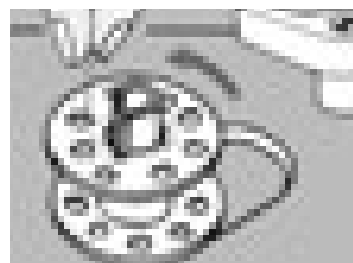
نخ را از زیر فنر ماکو عبور دهید و از سوراخ بیرون بکشید.

▲ تصویر ۳-۹۲



در بعضی از ماشین‌های دوخت برای پرکردن ماسوره باید توپی ماشین دوخت را خلاص (شل) کنید تا پایه ماشین دوخت حرکت نکند.

▲ تصویر ۳-۸۵



ماسوره را داخل ماکو قرار دهید. دقت کنید باز شدن نخ در جهت فلش باشد.

▲ تصویر ۳-۸۸

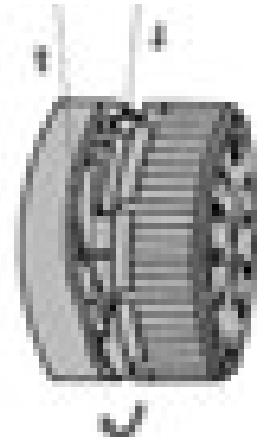
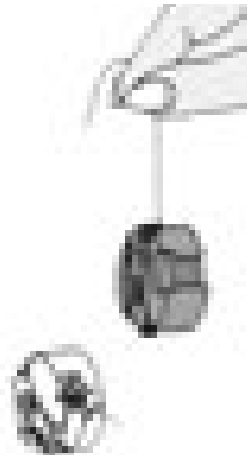


نخ را از داخل شکاف روی ماکو عبور دهید.

▲ تصویر ۳-۹۱

تنظیم کشش نخ

کشش نخ را تنظیم کنید ، کشش دلخواه نخ به نوع پارچه و تعداد لایه های پارچه ای که می دوزید بستگی دارد. قبل از آن که لباسی را بدوزید، بهتر است کیفیت دوخت را روی یک تکه پارچه امتحان کنید.



با حرکت سریع و کوتاه دست، ماسوره باید به آرامی به سمت پایین رانده شود. در این حالت نباید کشش نخ صحیح است.

زبانۀ ماکو را باز کنید و ماکو _ ماسوره را داخل میله کمپتی قرار دهید.

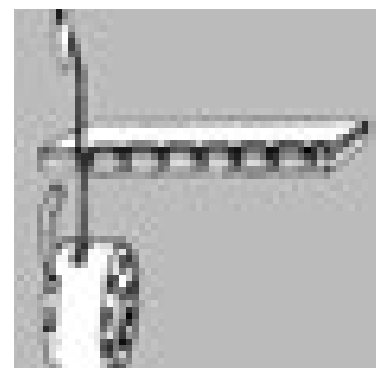
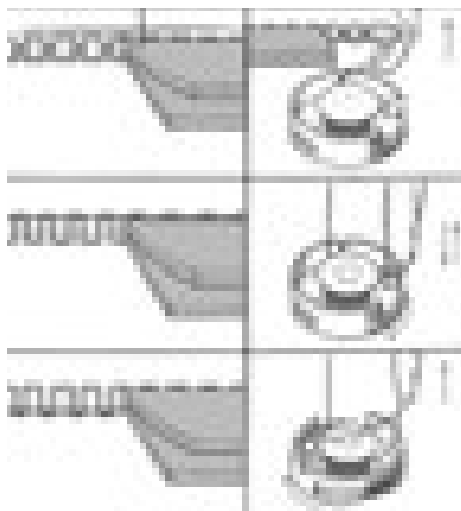
معمولاً کشش نخ توسط درجۀ کشش نخ تنظیم می شود، درجه تنظیم کششی نخ را می توانید با چرخاندن تویی مخصوص کم یا زیاد کرد.

▲ تصویر ۳-۹۵

▲ تصویر ۳-۹۴

▲ تصویر ۳-۹۳

درجۀ کشش نخ سوزن خیلی محکم است؛ در این حالت نخ ماسوره روی سطح بالایی پارچه دیده می شود درجۀ تنظیم کشش نخ را کم کنید. درجۀ کشش نخ سوزن خیلی شل است؛ در این حالت نخ سوزن از زیر پارچه دیده می شود. درجۀ تنظیم کشش نخ را زیاد کنید.



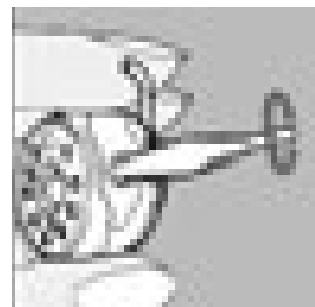
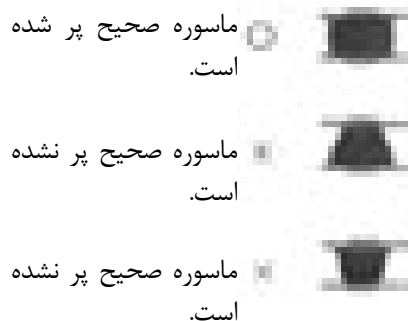
نحوه کشش صحیح برای دوخت مستقیم به این شکل می باشد.

▲ تصویر ۳-۹۷

▲ تصویر ۳-۹۶

چگونه کشش نخ ماسوره را تنظیم کنید؟

زمانی از تنظیم کشش نخ ماسوره استفاده می‌کنیم که نتوانیم کشش مورد نظر را به وسیلهٔ درجه تنظیم کشش نخ، تنظیم نماییم.



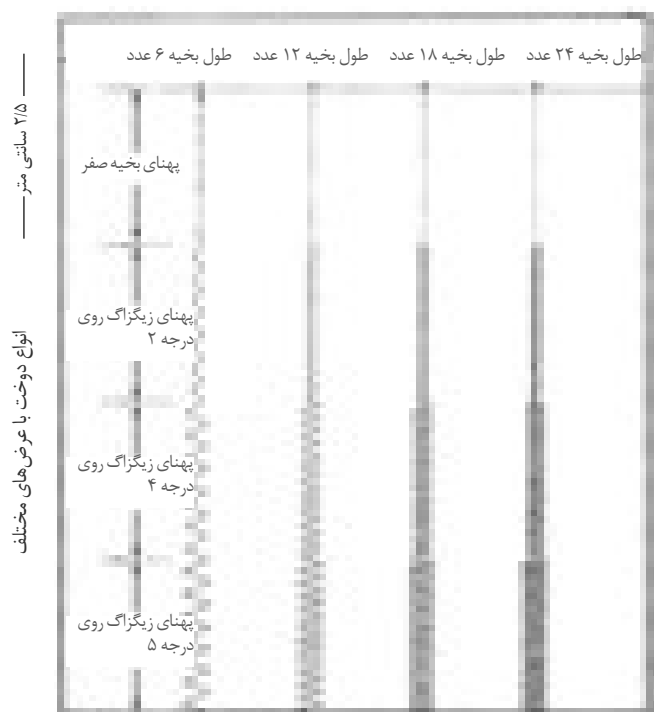
برای زیاد کردن کشش نخ ماسوره، پیچ را در جهت حرکت عقربه‌های ساعت و به اندازه یک دهم دور بچرخانید.

برای کم کردن کشش نخ ماسوره، پیچ را در جهت عکس عقربهٔ ساعت و به اندازه یک دهم دور بچرخانید.

▲ تصویر ۳-۱۰۰

▲ تصویر ۳-۹۹

▲ تصویر ۳-۹۸



▲ تصویر ۳-۱۰۱

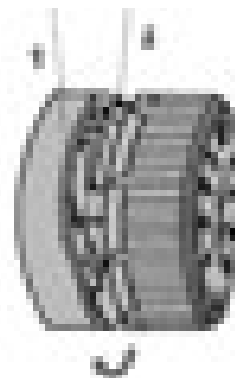
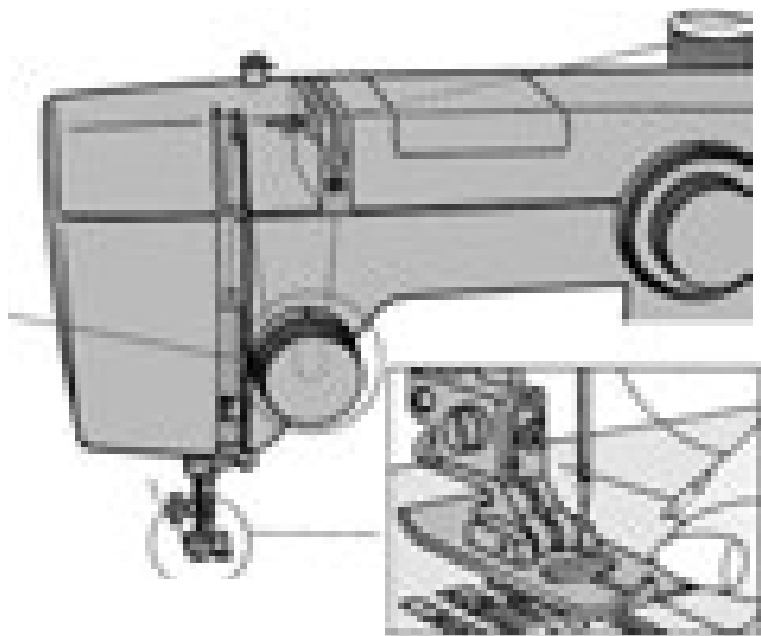
ارتباط درجه تنظیم دوخت و درجهٔ پهنای زیگزاگ:

زیگزاگ: ماشین‌های دوخت همه کاره دارای درجهٔ تنظیم دوخت و زیگزاگ هستند. درجه تنظیم دوخت، طول بخیه یا زیگزاگ و درجهٔ زیگزاگ، پهنای زیگزاگ را مشخص می‌کنند.

در شکل روبه رو طول بخیه را در ۲/۵ سانتی متر ۶ عدد و اگر روی درجهٔ کمتر باشد تعداد بخیه‌ها در ۲/۵ سانتی متر ۱۲ عدد است.

نخ کردن ماشین دوخت

مسیر نخ کشی تمام ماشین‌های دوخت تقریباً شبیه به یکدیگر است. سوزن را در بالاترین نقطه خود قرار دهید.

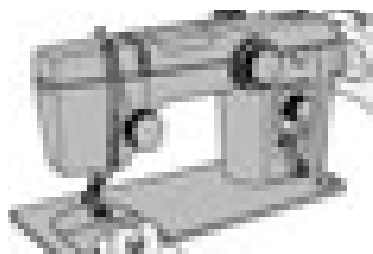


مطابق شکل ماشین دوخت را نخ کنید.

▲ تصویر ۳-۱۰۲

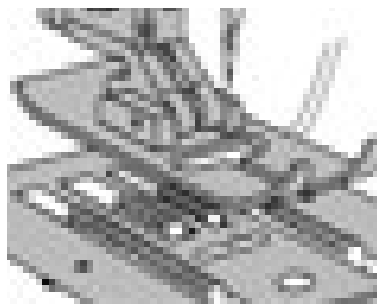
نخ را در جهت عقربه ساعت از قسمت کشش نخ عبور دهید.
نخ را از سوراخ سوزن عبور دهید.

▲ تصویر ۳-۱۰۳



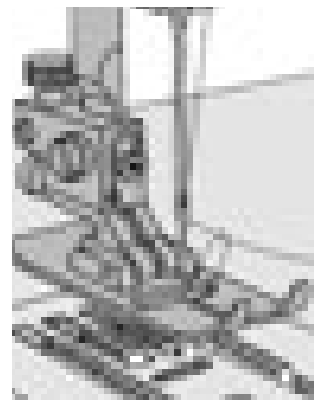
تویی را به طرف خود بچرخانید و دو نخ زیر و رو را کمی بکشید و رها کنید.

▲ تصویر ۳-۱۰۶



هر دو سر نخ را پشت پایه قرار دهید.

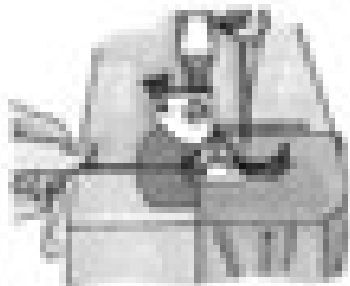
▲ تصویر ۳-۱۰۵



نخ سوزن را با دست چپ نگهدارید.
تویی ماشین دوخت را به طرف خود بچرخانید تا نخ ماسوره بیرون بیاید.

▲ تصویر ۳-۱۰۴

شروع به دوخت



▲ تصویر ۳-۱۰۷

ابتدا مطمئن شوید که هردو نخ از زیر پایه به سمت عقب کشیده شده است. در حالی که سرهر دو نخ را با انگشتان دست چپ گرفته اید، تویی را به طرف خود بچرخانید تا سوزن در نقطه ای که می خواهید دوخت را شروع کنید، وارد پارچه شود. هنگام شروع دوخت، ابتدا لبه پارچه را به اندازه «۶ میلی متر» عقب تر از سوزن قرار دهید و سپس اهرم بالابر را پایین بیاورید.



▲ تصویر ۳-۱۰۸

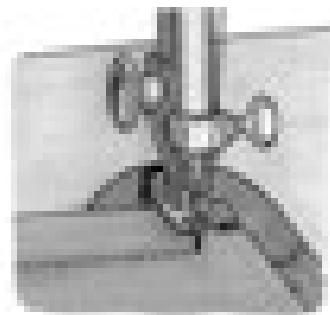
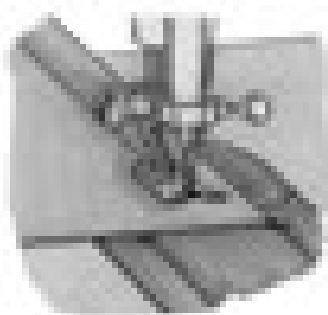
هنگام دوخت لبه های «تا» شده به خاطر آنکه زیر پایه ثابت بماند یک تکه پارچه «تا» شده را قبل از دوخت قسمت اصلی مطابق شکل، زیر قسمت عقب پایه قرار دهید، سوزن دوخت را در پایه فرو کنید و به دوختن ادامه دهید.



▲ تصویر ۳-۱۰۹

برای تنظیم فاصله مورد نظر بین لبه پارچه تا بخیه از نوک سوزن تا آن فاصله را با متر علامت گذارید و یک تکه چسب کاغذی روی صفحه سوزن ماشین دوخت بچسبانید. (استفاده از این روش در صورتی است که میله مخصوص پنبه دوزی در دسترس نباشد).

تغییر جهت دوخت



الف

هنگام دوخت نقاط زاویه دار (گوشه ها) ماشین دوخت را متوقف کنید و تویی را به سمت خود بچرخانید تا سوزن وارد پارچه شود.

ب

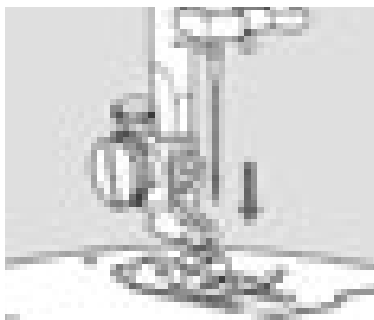
اهرم پایه بالابر را به سمت بالا بکشید و پایه را بلند کنید. سپس پارچه را دور سوزن بچرخانید تا در جهت دلخواه قرار گیرد. پایه را پایین بیاورید و به دوختن ادامه دهید.

▲ تصویر ۳-۱۱۰

▲ تصویر ۳-۱۱۱

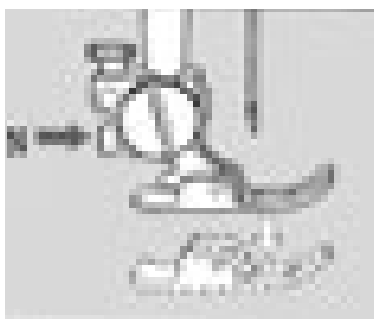
تعویض پایه

سوزن را به بالا ترین نقطه ممکن ببرید. میله پایه را به طرف بالا فشار دهید تا پایه بالا رود.



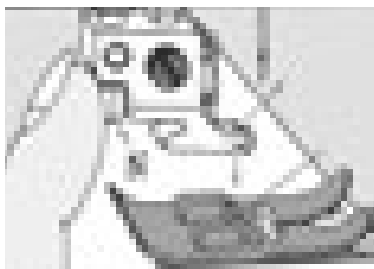
▲ تصویر ۳-۱۱۲

دکمه قرمز را در پشت پایه فشار دهید تا پایه آزاد شود.



▲ تصویر ۳-۱۱۳

دکمه قرمز را فشار دهید. خار پایه دوشاخ را زیر شکاف پایه قرار دهید.



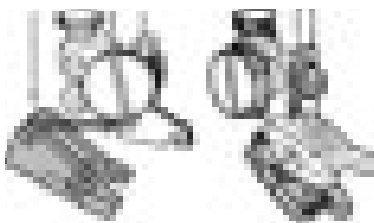
▲ تصویر ۳-۱۱۴

پایه دو شاخ را توسط بازوی بالابرنده آهسته پایین بیاورید. خار داخل پایه چفت می شود.



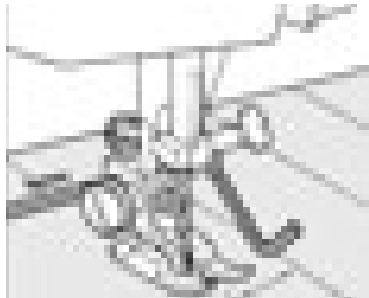
▲ تصویر ۳-۱۱۵

پایه را کج کنید و خار عقب را در جای خود قرار دهید. قسمت جلوی پایه را به طرف بالا فشار دهید تا پایه محکم شود.



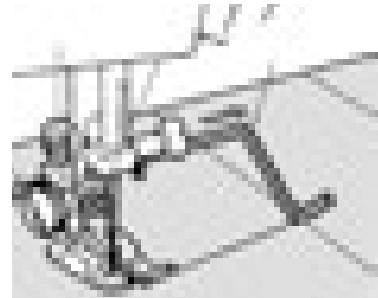
▲ تصویر ۳-۱۱۶

اتصال بازوی پنبه دوزی (دوخت مستقیم)



بهتر است در موقع دوخت زیگزاگ‌های موازی نیز از بازوی پنبه دوزی استفاده کنید

▲ تصویر ۳-۱۱۸



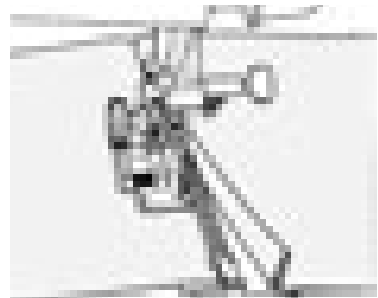
پیچ تنظیم پنبه دوزی را شل کنید. بازوی پنبه‌دوزی (دوخت مستقیم) را در جای خود قرار دهید و تنظیم کنید. پیچ را محکم نمایید و شروع به دوخت کنید. بازوی پنبه دوزی از روی دوخت قبلی عبور می‌کند.

▲ تصویر ۳-۱۱۷

دوخت زیپ



▲ تصویر ۳-۱۲۰



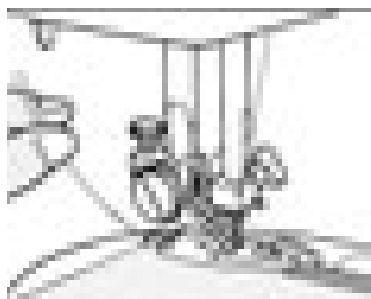
▲ تصویر ۳-۱۱۹

دوخت دکمه

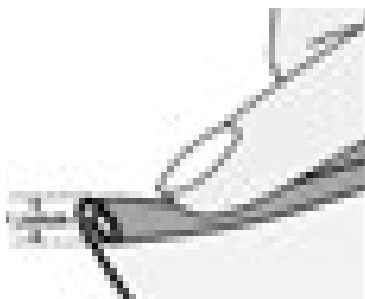
پایه مخصوص دکمه دوزی را وصل کنید. درجه زیگزاگ را تنظیم نمایید. دکمه را روی پارچه قرار دهید به طوری که سوراخ چپ زیر سوزن قرار گیرد. سپس پایه را پایین بیاورید، تویی ماشین دوخت را با کمک دست مختصری حرکت دهید و اطمینان حاصل کنید که سوزن به طور دقیق از مرکز سوراخ دکمه عبور نماید. سپس با ملایمت روی پدال پای فشار آورید. انتهای هر دو نخ را از پشت نگهدارید و آن را در حدود ۶ تا ۸ بخیه بدوزید.

▲ تصویر ۳-۱۲۱





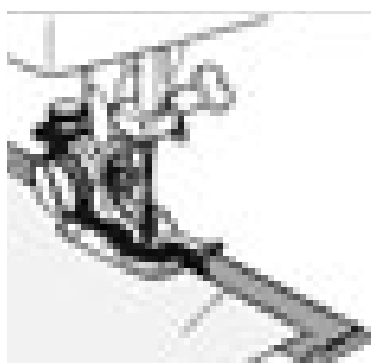
ب: قسمت تا خورده را از داخل شکاف پایه عبور دهید و پایه را پایین بیاورید. یک بخیه بدوزید سپس نخ ماسوره و سوزن را به طرف عقب بکشید و به دوختن ادامه دهید. ▲ تصویر ۳-۱۲۳



لبه دوزی (پیچ رل)

الف: پارچه را در حدود ۲/۵ میلی متر و به طول ۶ سانتی متر «تا» کنید.

▲ تصویر ۳-۱۲۲



ب: پارچه را مطابق شکل «تا» نمایید، پارچه را زیر پایه قرار دهید و لبه پارچه «تا» شده را برای لبه دادن، در سمت چپ راهنمای پارچه قرار دهید.

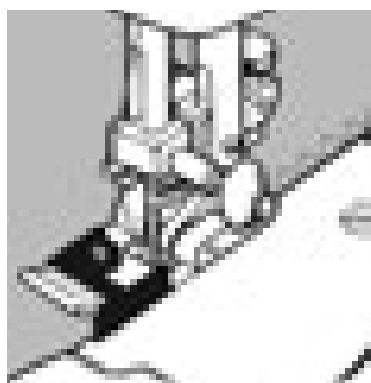
▲ تصویر ۳-۱۲۵



پس دوزی (دوخت نامرئی)

الف: پایه پس دوزی را روی ماشین دوخت نصب کنید.

▲ تصویر ۳-۱۲۴



ب: پارچه را آهسته در موقع دوخت از زیر پایه عبور دهید. ▲ تصویر ۳-۱۲۷



پاکدوزی

الف: نخ سوزن و ماسوره را به سمت عقب پایه ببرید. لبه پارچه را نزدیک راهنمای پایه قرار دهید و دوخت کنید.

▲ تصویر ۳-۱۲۶

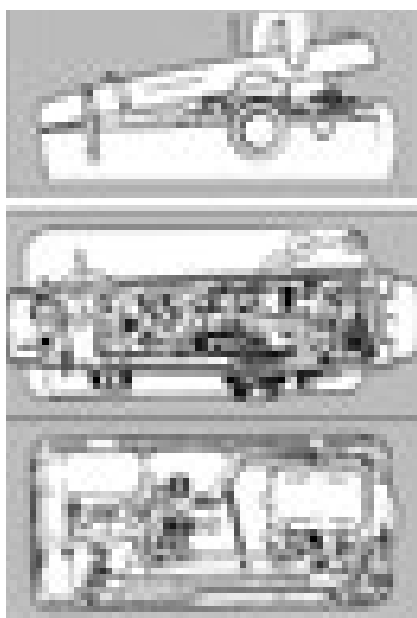
روغن کاری ماشین دوخت

نقاطی که باید روغن زده شود: برای جلوگیری از استهلاک زود هنگام ماشین های دوخت و همچنین عملکرد بهتر قطعات آنها، عملیات روغن کاری ماشین های دوخت براساس دفترچه راهنما در بازه زمانی مشخص انجام می شود. میزان و دفعات روغنکاری با توجه به حجم کار انجام شده و براساس دستورالعمل مندرج در دفترچه راهنمای ماشین دوخت صورت می گیرد.

ایمنی و بهداشت

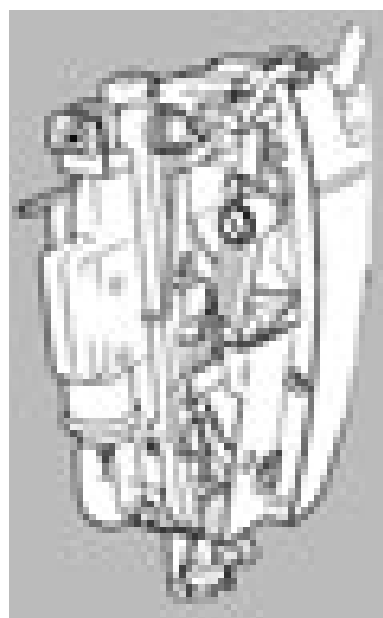


هنگام روغن کاری دوشاخه اصلی را از پریز برق بیرون بکشید.



نقاط زیر ماشین
دوخت که باید روغن
زده شود.

▲ تصویر ۳-۱۲۹



▲ تصویر ۳-۱۲۸

پیاده و سوار کردن دستگاه ماسوره

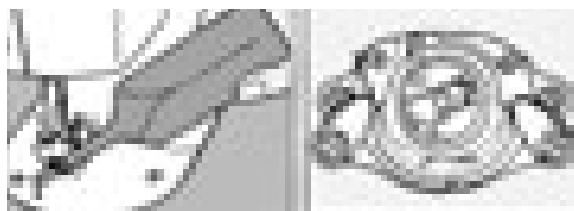
پایه را بالا بیاورید. تویی را به طرف خود بچرخانید تا این که میله سوزن در بالاترین وضعیت خود قرار گیرد. اهرم ها را از روی قاب ماکو به عقب ببرید.

▲ تصویر ۳-۱۳۰



نقاطی که روی صفحه سوزن باید روغن زده شود.

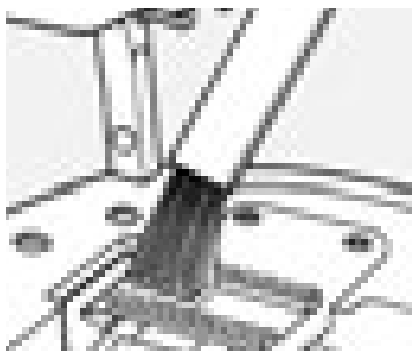
▲ تصویر ۳-۱۳۱



ایمنی و بهداشت

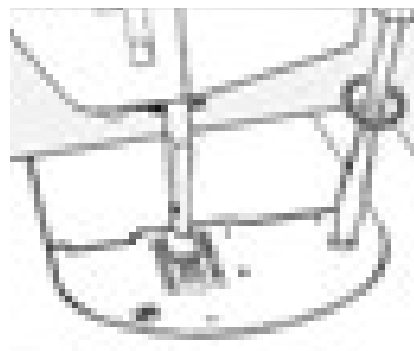


دوشاخه اصلی را از پریز برق بیرون بکشید.



ب: پرزهای انباشته شده روی دندانۀ کار پیش بر را با یک برس تمیز کنید. صفحۀ سوزن را دوباره در جای خود نصب کنید.

▲ تصویر ۳-۱۳۳



الف: برای اینکه دوخت نرم و مطمئنی داشته باشید لازم است که همیشه دندانۀهای کار پیش بر تمیز باشد. سوزن و پایه را بیرون بیاورید. برای پیاده کردن صفحۀ سوزن، پیچهای آن را با پیچ گوشتی باز کنید.

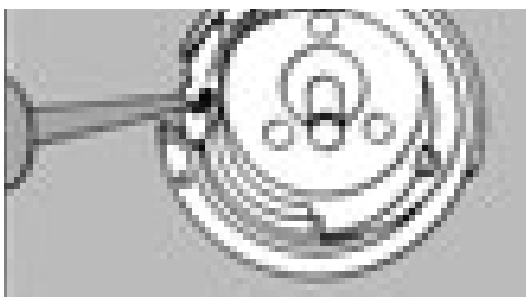
▲ تصویر ۳-۱۳۲



دو مدل مختلف از بدنۀ دستگاه ماسوره

پس از بیرون آوردن حلقه نگهدارنده و قاب ماکو، با یک برس کوچک طرف داخل کار پیش بر را پاک کنید. سپس نخ و پرز روی تمام قسمت های قاب ماکو را با یک کهنۀ آغشته به روغن، به آرامی تمیز کنید.

▲ تصویر ۳-۱۳۴



▲ تصویر ۳-۱۳۵

پس از هر ۱۵ تا ۲۰ ساعت کار با ماشین های دوخت، قطره ای روغن در محل گردش قلاب بریزید.



نکات مهم ایمنی

- هنگام استفاده از ماشین‌های دوخت برقی لازم است به مراقبت‌های مهم ایمنی زیر توجه کنید.
- وقتی ماشین دوخت در حال استفاده نیست، نباید دو شاخه آن در پریز برق باشد. حتماً پس از اتمام کار دوشاخه را از پریز خارج کنید.
- هنگام بالا و پایین رفتن سوزن، کاملاً مواظب باشید؛ به طوری که هنگام دوخت به ماشین دوخت توجه کنید.
- هیچ شیء سنگینی روی پدال ماشین دوخت قرار ندهید؛ زیرا، چرخ به طور غیر ارادی به کار می‌افتد و ممکن است پدال یا موتور بسوزد.
- وقتی برای اولین بار از ماشین دوخت استفاده می‌کنید، یک تکه پارچه، زیر پایه دوخت آن قرار دهید و ماشین دوخت را بدون نخ، چند دقیقه به کار اندازید. چنانچه روغنی از آن نشت کرد، آن را پاک کنید.
- اگر سیم یا دوشاخه ماشین دوخت خراب است از آن استفاده نکنید.
- اگر زمین خورده یا صدمه دیده یا در آب افتاده است، هرگز از آن استفاده نکنید و برای آزمایش، تعمیر یا رفع اشکالات مکانیکی یا فنی به نزدیک‌ترین نمایندگی مجاز یا مرکز سرویس مراجعه نمایید.
- زمانی که جریان هوا به راحتی داخل ماشین دوخت نمی‌شود، هرگز از ماشین دوخت استفاده نکنید. مجاری ورود هوا به داخل ماشین دوخت و پدال را از تجمع پرز، گردو غبار و تکه‌های پارچه، باز و پاکیزه نگه دارید.
- هیچ گونه مایع یا شیء را درون روزنه‌ها قرار ندهید.
- برای بیرون آوردن دو شاخه از پریز، سیم را نکشید؛ دو شاخه را با انگشت بگیرید و بیرون بیاورید.
- انگشتان را از تمام قطعات متحرک دور نگهدارید، به خصوص مواظب انگشتان خود اطراف سوزن باشید.
- از سوزن خم شده استفاده نکنید.
- هنگام دوخت، پارچه را فشار ندهید یا نکشید.
- هنگام نخ کردن سوزن، تعویض سوزن، نخ کردن یا تعویض ماسوره، تعویض پایه یا کارهای دیگر، ابتدا کلید اصلی ماشین دوخت را خاموش کنید.
- قبل از تعویض لامپ، دوشاخه را از برق بیرون بیاورید و لامپ ۱۵ وات دیگری جایگزین آن کنید.

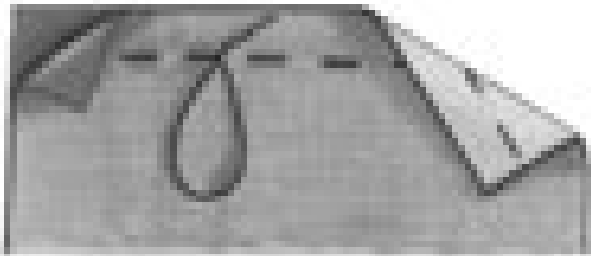
تمرین

- ۱- برای رولت کردن و علامت گذاری روی الگوها و جهت جلوگیری از خراشیدن سطح میز از چه وسیله‌ای باید استفاده نمود؟
- ۲- نام دیگر سوزن سرسوخته چیست؟
- ۳- کش قیطانی باریک برای..... پارچه به کار می‌رود؟
- ۴- ابریشم تابیده برای دوخت استفاده می‌شود.
- ۵- ماشین‌های دوخت همه کاره خانگی چه توانایی‌هایی دارند؟
- ۶- کار درجه تنظیم طول دوخت چیست؟
الف: طول بخیه
ب: پهنای بخیه
پ: طول بخیه یا زیگزاگ
ت: پهنای بخیه و زیگزاگ
- ۷- معمولاً کشش نخ توسط تنظیم می‌شود.
- ۸- در موقع دوخت مستقیم و زیگزاگ‌های موازی بهتر است از..... استفاده کنید.
الف: بازوی پنبه دوزی
ب: پایه حاشیه دوزی
پ: پایه لبه دوزی
ت: پایه قیطان دوزی
- ۹- مراحل راه اندازی ماشین دوخت (همه کاره خانگی و راسته دوز) را انجام دهید.
- ۱۰- چند نمونه دوخت مستقیم، زیگزاگ و شکسته را با فواصل مختلف روی کاغذ بدون استفاده از نخ انجام دهید. سپس همین عمل را روی پارچه با نخ کردن ماشین دوخت انجام دهید.
- ۱۱- روی پارچه 15×15 سانتی متر در هر $2/5$ سانتی متر با تنظیم درجه طول دوخت و درجه پهنای زیگزاگ، دوخت ساده و زیگزاگ را انجام دهید.
- ۱۲- پایه‌های مختلف ماشین دوخت را عوض کنید و با هر کدام کار نمایید.
- ۱۳- ماشین دوخت همه کاره خانگی و ساده را روغن کاری کنید.

یادآوری

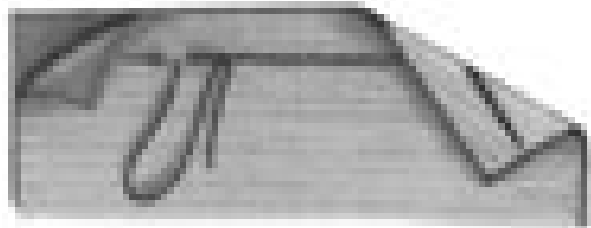
- در دوره متوسط با بعضی از دوخت‌های اولیه آشنا شده اید، آیا می‌توانید کار برد هر کدام را بنویسید؟

انواع کوک



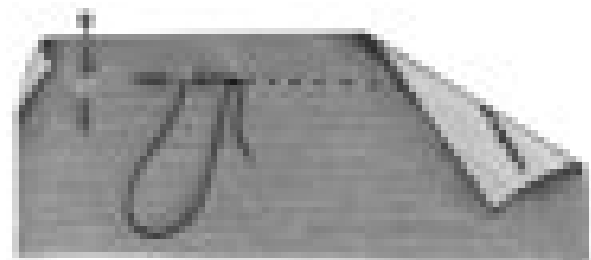
▲ تصویر ۳-۱۳۶

کوک ساده: این دوخت برای اتصال موقت تکه‌های لباس به کار می‌رود. طول هر کوک شلال در حدود «۵/۰ تا ۱ سانتی متر» و فواصل آن نیز مساوی شلال است.



▲ تصویر ۳-۱۳۷

بخیه: این دوخت برای اتصال دائم تکه‌های لباس و مواقعی که دوام و استحکام دست دوزی مورد لزوم باشد، به کار می‌آید، این کار به خوبی کار بخیه ساده ماشین دوخت است.

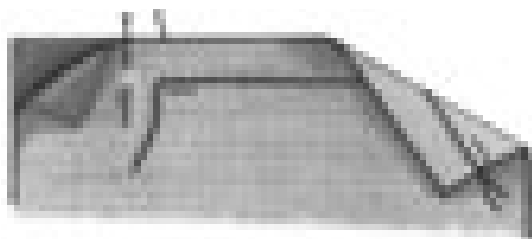


▲ تصویر ۳-۱۳۸

بخیه تزئینی: شیوه این دوخت بسیار شبیه بخیه معمولی است؛ با این تفاوت که در فاصله بخیه‌ها فضایی دوخته نشده و معادل طول بخیه‌ها باقی می‌ماند.

انواع درز

درز ساده: این نوع درز، ساده ترین دوخت برای اتصال تکه های لباس به یکدیگر است که معمولاً توسط ماشین دوخت دوخته می شود.



▲ تصویر ۳-۱۳۹

الف

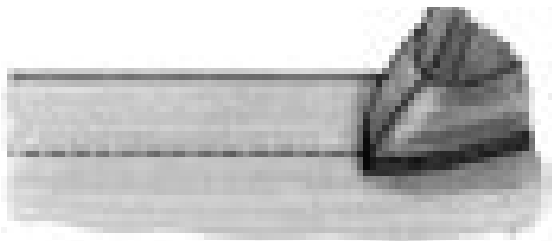
دودرزه (درز فرانسوی): ابتدا دو لایه پشت پارچه را روی هم قرار دهید و درز را در سمت روی پارچه بدوزید. عرض جادرز را به یک اندازه و مساوی «۴ میلی متر» قیچی کنید. سپس پارچه را به طرف پشت برگردانید و دوباره درز بگیرید، به طوری که ضخامت درز اول درست در میان درز دوم واقع شود.



▲ تصویر ۳-۱۴۲

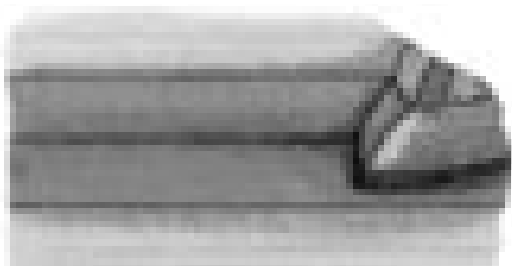
الف

درز دوبله شکسته: ابتدا یک درز ساده بدوزید، سپس درزها را به یک طرف بخواهید و اتو بزنید. جادرز زیرین را «۴ میلی متر» بچینید سپس لبه فوقانی را «تا» نمایید، روی پارچه را کوک بزنید و لب به لب آن را بدوزید.



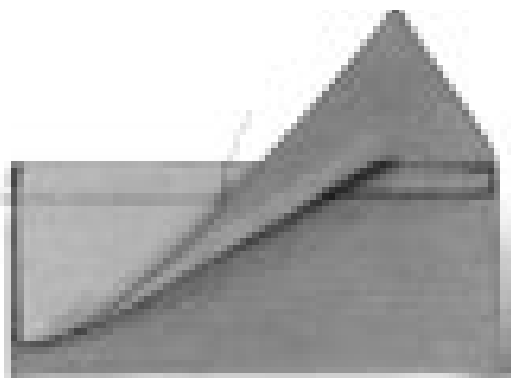
▲ تصویر ۳-۱۴۰

ب



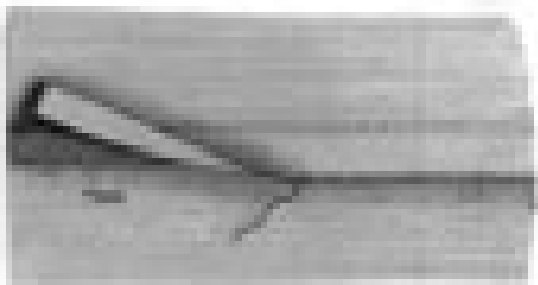
▲ تصویر ۳-۱۴۱

ج

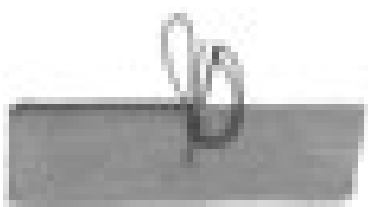


▲ تصویر ۳-۱۴۳

ب



▲ تصویر ۳-۱۴۴

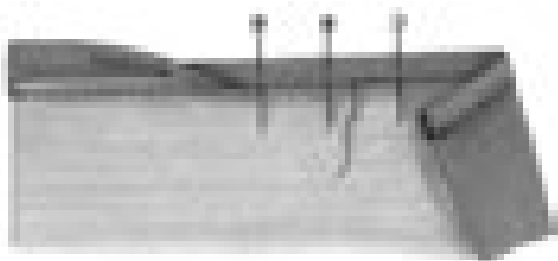


▲ تصویر ۳-۱۴۶



▲ تصویر ۳-۱۴۵

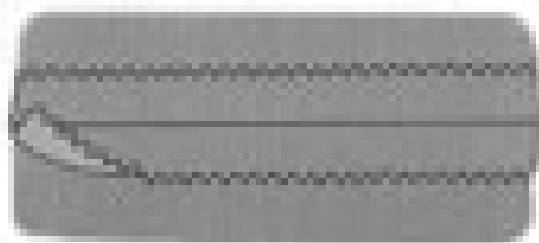
نام پاکدوزی‌های تصاویر زیر را بنویسید.



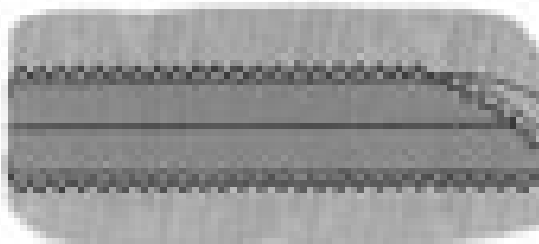
▲ تصویر ۳-۱۴۷



▲ تصویر ۳-۱۴۸



▲ تصویر ۳-۱۴۹



▲ تصویر ۳-۱۵۰

پاکدوزی بانوار اریب

با استفاده از نوار اریب آماده می‌توانید درزها را نوار کنید. این نوع پاکدوزی منحصرأً برای پارچه‌هایی است که دارای ضخامت زیاد هستند و به سرعت نیز ریش می‌شوند. (مانند پارچه‌های تویید درشت)

روش اول: برای دوختی ظریف تر به کار می‌رود. نوار اریب را با جادرز، درز می‌گیرید و آن را به سمت پشت برگردانده و می‌دوزید.

روش دوم: برای نوار کردن درز، کافی است ضخامت لبه جادرز را در میان «تای» نوار اریب قرار دهید، کوک بزنید و سپس بدوزید.

پاکدوزی توسط قیچی زیگزاگ

مواقعی که لباس تمام آستر می‌شود (مانند کت، پالتو و ...) می‌توان درزها را توسط قیچی زیگزاگ تمیز کرد.

پاکدوزی توسط قیچی زیگزاگ و دوخت ساده

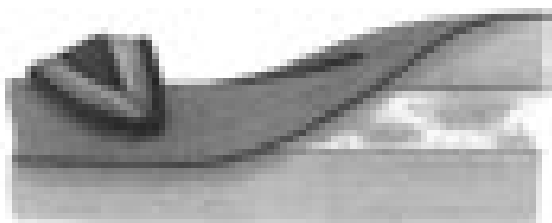
اگر بخواهید دوام پاکدوزی با قیچی را بیشتر کنید، می‌توانید ابتدا لبه جادرز را در فاصله «۵/۵ سانتی متری» یک رج بدوزید و سپس لبه جادرز را توسط قیچی زیگزاگ کنید.

انواع پس دوزی (تودوزی)

پس دوزی یا تو دوزی به دوخت‌هایی اطلاق می‌شود که برای «تو» گذاشتن لبه آستین، دامن، کت و... استفاده می‌شود.

تودوزی بالایی زانفیکس

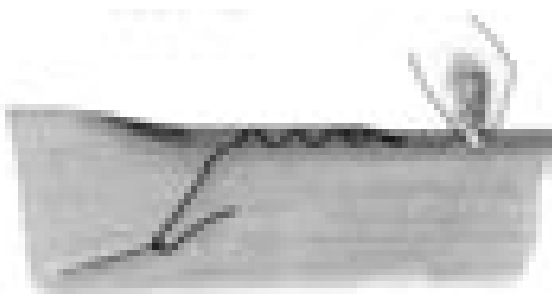
لایی زانفیکس را داخل لبه سجاف یا لباس قرار دهید به طوری که یک سانتی متر کمتر از لبه سجاف لباس باشد. آن گاه به آرامی روی آن را اتو کنید. توجه کنید لایی زانفیکس بیرون از لبه سجاف نباشد؛ زیرا در این صورت به کف اتو می‌چسبد و آن را کثیف می‌کند.



▲ تصویر ۳-۱۵۱

پیچ (رل)

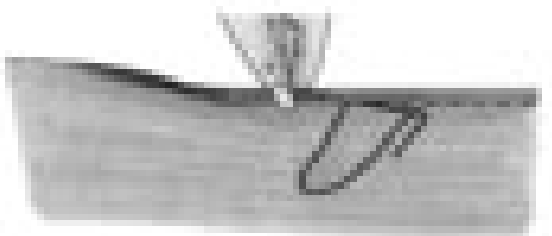
این نوع دوخت در لبه دوزی پارچه‌های لطیف استفاده می‌شود. لبه پارچه را تاب بدهید و لوله کنید؛ به طوری که عرض ضخامت قسمت تاب در حدود «۲ تا ۳ میلی متر» شود. سپس سوزن را از داخل «تای» پارچه رد کنید و هر بار یک تار از پارچه را بگیرید.



▲ تصویر ۳-۱۵۲

نوع دیگر پیچ رل

لبه این دوخت مانند پیچ (رل) لوله می‌شود. با سوزن از زمینه کار یک تا پارچه را بگیرید سپس از داخل «تای» پارچه رد کنید تا نخ دوخت کاملاً مخفی بماند.



▲ تصویر ۳-۱۵۳



▲ تصویر ۳-۱۵۴

پس دوزی زیگزاگ ساده

لبه پارچه را با قیچی زیگزاگ پاکدوزی کنید پس از «تو» گذاشتن لبه پارچه آن را با دقت و از سمت چپ به راست زیگزاگ بزنید.



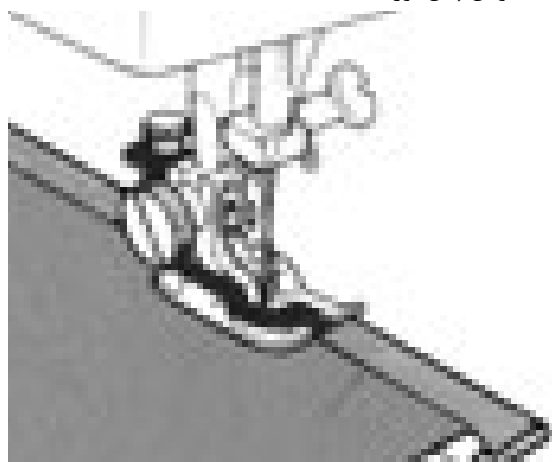
▲ تصویر ۳-۱۵۵

پس دوزی زیگزاگ (داخل سجاف)

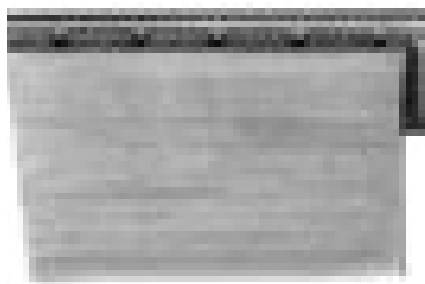
این روش مانند زیگزاگ ساده بوده، ولی به صورت مخفی است. توجه کنید که نخ آن را محکم نکشید؛ زیرا، دوخت زیگزاگ نباید در سمت روی پارچه نمایان شود.

تودوزی با ماشین دوخت

لبه پارچه را پاکدوزی کنید. سپس به اندازه لازم آن را «تو» بگذارید و کوک بزنید. دوباره آن را «تا» کنید و از پایه مخصوص پس دوزی استفاده کنید.



▲ تصویر ۳-۱۵۶



▲ تصویر ۳-۱۵۷

فعالیت عملی ۹

- انواع پس دوزی را روی پارچه‌های مختلف انجام دهید، سپس ویژگی‌های هر کدام از دوخت‌ها را در کنار کار اجرا شده بنویسید (در آلبوم نگه داری کنید)

ابزار اتوکاری

یادآوری

- در دوره متوسطه با ابزار و وسایل اتوکاری آشنا شده اید، آیا می توانید نام هر کدام را بنویسید؟



▲ تصویر ۳-۱۵۹

اتو بخار

در اتوهای بخار، مخزن میانی جهت ریختن آب وجود دارد. اتوی بخار چروک ها را به آسانی برطرف می کند. پس از اتمام کار، آب اتو را خالی کنید.

اتو با فرم منحنی

از این اتو برای راحت تر اتو کردن قسمت هایی از لباس که دارای فرم منحنی اند و نمی توان روی قسمت خارجی آن اتو گذاشت، استفاده می شود؛



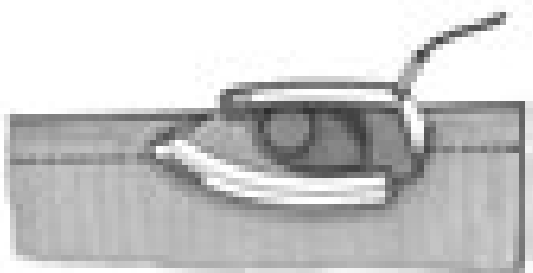
▲ تصویر ۳-۱۶۰



▲ تصویر ۳-۱۵۸

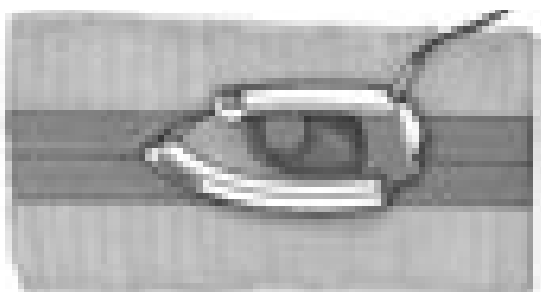
اتو کردن درزها و ساسون ها

اتوی درزهای صاف: پس از چرخ کردن و قبل از آنکه ضخامت جادرز را از طرفین باز کنید، روی خط دوخته شده اتو بزنید.



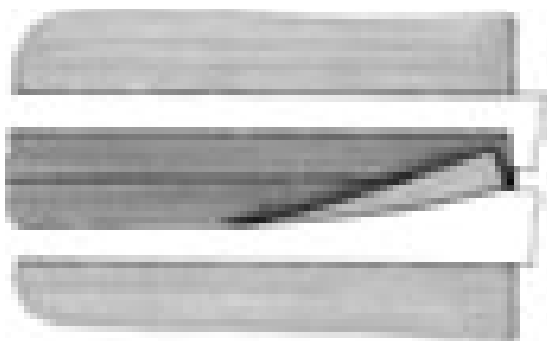
▲ تصویر ۳-۱۶۱

درزها را از سمت پشت اتو کرده، جادرزها را طرفین باز کنید، روی خط دوخته شده اتو بزنید. درزها را از سمت پشت اتو کرده جادرزها را توسط انگشتان دست چپ کاملاً باز کنید و سپس به وسیله نوک اتو (به طوری که سطح کف اتو مماس با پارچه نشود) خط درز را اتو نمایید.



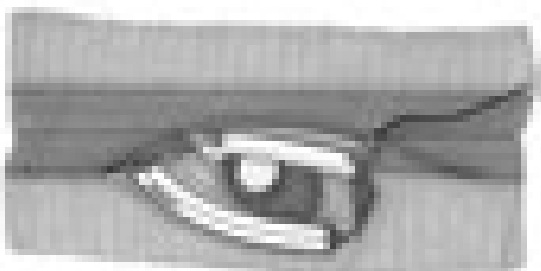
▲ تصویر ۳-۱۶۲

هرگز ضخامت اضافی درزها را روی پارچه اتو نکنید؛ زیرا رد درزها، روی بعضی پارچه ها (مانند ساتن ابریشمی) منعکس می شود و در این صورت، برطرف کردن آن غیر ممکن خواهد بود. دو باریکه از کاغذ برش بچینید و زیر ضخامت جادرز قرار دهید. سپس با ملایمت آن را اتو کنید.



▲ تصویر ۳-۱۶۳

پس از اتو کردن جادرزها، جادرز را بلند نمایید و زیر آنها را اتو کنید.



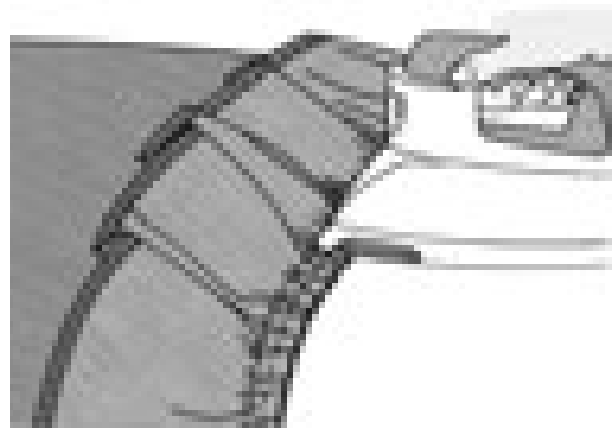
▲ تصویر ۳-۱۶۴

اتوی چین ها

اگر قسمتی از لباس را چین کش کرده اید، هرگز روی ضخامت چین ها را اتو ننزید، بلکه نوک اتو را در داخل چین ها فرو ببرید و خارج سازید تا بدون آنکه روی چین ها «تا» بخورد، پارچه صاف شود.

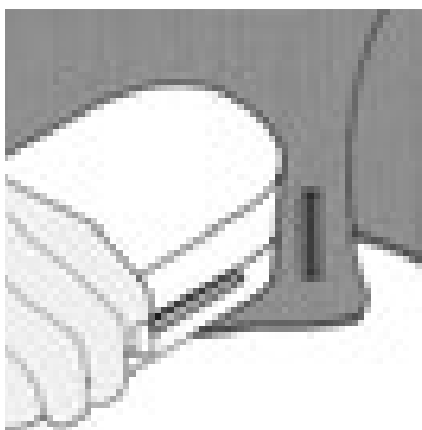


▲ تصویر ۳-۱۶۵



▲ تصویر ۳-۱۶۶

تکه ای سنگ مرمر (یا چوب) در ابعاد ۱۷×۶ سانتی متر و با قطر ۴ سانتی متر تهیه کنید. پس از گذاشتن اتوی داغ روی درز با سجاف اتو را بردارید و بلافاصله سنگ مرمر (یا چوب) سرد را جای اتو بگذارید تا محل های اتو کشی شده صاف شود (اتوی سرد).



▲ تصویر ۳-۱۶۷

فعالیت عملی ۱۰

- انواع درزها را اتو کنید.
- یک لباس چین دار را اتو کنید.
- ساسون ها و سجاف ، یک لباس را اتو کنید.
- لایی چسب را به وسیله اتو روی یک قسمت از لباس وصل کنید.



نکات مهم ایمنی

هنگام استفاده از اتو به مراقبت‌های مهم ایمنی زیر دقت کنید:

- پس از پایان کار، اتو را از پریز برق بیرون بکشید تا کاملاً سرد شود. سپس، آن را جمع کنید و در جای محفوظ قرار دهید.
- هرگز کف اتو را با اشیای تیز مانند کارد، قیچی و ... تمیز نکنید؛ زیرا سطح صیقلی آن ناصاف می‌شود.
- روی قزن قفلی، دکمه فشاری و انواع دکمه را هرگز اتو ننزید؛ باعث خرابی کف اتو می‌گردد.
- هرگز اتو را روی پارچه محکم نکوبید؛ زیرا در این صورت به سرعت خراب می‌شود.
- در فاصله کار، اتو را روی پایه مخصوص بگذارید و هرگز آن را عمودی قرار ندهید؛ زیرا به مجرد کوچک‌ترین تکان، خواهد افتاد.
- اتوهای اتوماتیک را هیچ‌گاه نباید در فواصل کار روی یک درجه ثابت باقی گذارید؛ زیرا، خاصیت تنظیم حرارت را از دست می‌دهد.
- قبل از وصل کردن اتو به جریان برق از سلامت سیم و پریز مطمئن شوید.
- تماس دست مرطوب با سیم و پریز برق باعث برق‌گرفتگی می‌گردد.
- عمل اتوزدن، حتماً باید در روز و در اتاق کاملاً روشن انجام شود؛ زیرا در شب، علاوه بر آنکه فشار زیادی به شبکه برق کشور تحمیل می‌گردد. باعث می‌شود لکه‌های برق افتادگی پارچه و همچنین چروک‌های ریز آن، از چشم پنهان بماند.

تمرین

- ۱- موارد استفاده کوک ساده را بنویسید.
 - ۲- دوخت بخیه درچه مواردی استفاده می شود؟
 - ۳- انواع کوک ها را روی یک دامن بدوزید.
 - ۴- انواع درزها مانند درز ساده، دوبله و فرانسوی را بدوزید.
 - ۵- روش های مختلف پاکدوزی را پارچه های مختلف اجرا کنید.
 - ۶- روش های مختلف پس دوزی را روی پارچه های مختلف بدوزید.
 - ۷- سه نوع اتو را نام ببرید.
 - ۸- بالشتک بیضی برای اتو و به کار می رود.
 - ۹- اگر بعد از گرم شدن اتو با سرانگشت یا قطره آب به کف آن بچکانید و آب بدون بخار شدن بر سطح فلز پخش گردد، دمای اتو درجه است.
- الف: پایین تر از ۱۰۰ ب: بالاتر از ۱۸۰ پ: پایین تر از ۱۵۰ ث: بالاتر از ۲۰۰
- ۱۰- اگر بعد از گرم شدن اتو، با سرانگشت یک قطره آب به کف آن بچکانید و آب به صورت گلوله های کوچک در آید و سپس بخار شود، دمای اتو درجه حرارت دارد.
- الف: بیشتر از ۲۰۰ ب: بیشتر از ۱۵۰ پ: کمتر از ۱۲۰ ث: حدود ۲۵۰
- ۱۱- پارچه های بداتو را با چه روشی می توان اتو کرد؟
 - ۱۲- چرا باید به موازات راستای پارچه اتو را روی آن بکشید؟
 - ۱۳- آب پاشیدن بر روی پارچه هنگام اتوکاری، چه اشکالی به وجود می آورد؟
 - ۱۴- چرا زیرضخامت اضافی درزهای لباس هنگام اتوکاری، کاغذ برش می گذارند؟



مکان: کارگاه دوخت

زمان: ۳ ساعت

تجهیزات ، وسایل و مواد مصرفی : ماشین دوخت (همه کاره خانگی). اتو بخار مخزن دار، میزبرش ، قیچی پارچه ، متر، خط کش، بالشتک اتو، پایه های مختلف ماشین دوخت، پارچه جلودار بدون نقش، سوزن ته گرد بلند، سوزن دوخت دستی و ماشینی، دوک مخصوص ماشین اورلوک

شاخص ها

- انتخاب ماشین دوخت با توجه به نوع دوخت

- راه اندازی ماشین دوخت متناسب با نوع دوخت لباس (استفاده از نخ، سوزن ، پایه و ...)

- تنظیم کشش نخ در ماشین با توجه به نوع نخ

- شروع دوخت با ماشین دوخت همه کاره خانگی

- دوخت درزها متناسب با نوع پارچه

- پاکدوزی و لبه دوزی متناسب با جنس پارچه

- دوخت اولیه دستی و پس دوزی با دست و ماشین دوخت

- آماده سازی اتو و ملزومات اتوکاری