

فصل ششم

ایمنی، بهداشت و ارگونومی

رنگ‌های ایمنی				
رنگ	قرمز	زرد	سبز	آبی
معنی	ایست، ممنوع	احتیاط احتمال خطر	بدون خطر، کمک‌های اولیه	علائم پیشنهادی راهنمایی
رنگ زمینه	سفید	سیاه	سفید	سفید
رنگ علائم	سفید	سیاه	سفید	سفید
مثال‌های کاربردی	علائم ایست، اضطراری، خاموش، علائم ممنوع، مواد آتش‌نشانی	اشاره و تذکر خطر (مثلاً آتش، انفجار، تابش)، اشاره و تذکر موانع (مثلاً گودال و برآمدگی)	مشخصه راه نجات و خروجی اضطراری، کمک‌های اولیه و ایستگاه‌های نجات	موظف به استفاده از تجهیزات ایمنی شخصی، محل کیوسک

علائم پیشنهادی						
باید قفل شود	باید از ماسک جوشکاری استفاده شود	باید از کلاه ایمنی استفاده شود	باید از لباس ایمنی استفاده شود	باید از ماسک ایمنی استفاده شود	عابرپایاده باید از این مسیر استفاده کند	باید از کمریند ایمنی استفاده شود
باید همه دست‌ها شسته شود	باید از ماسک محافظت استفاده شود	باید کفش ایمنی بپوشید	باید عینک حفاظتی بپوشید	قبل از شروع به کار قطع کنید	باید از پل استفاده شود	باید از گوشی محافظت استفاده شود

علائم نجات در مسیرهای فرار و خروجی‌های اضطراری				
اطلاعات مسیر کمک‌های اولیه، مسیرهای فرار و خروجی‌های اضطراری	کمک‌های اولیه	برانکارد	دوش اضطراری	تجهیزات شستشوی چشم
تلفن اضطراری	پنجره اضطراری خروج نردبان فرار		خروجی اضطراری/ مسیر فرار	

علائم ایمنی حریق و علائم اضافی

					
تلفن اضطراری حریق	کلید هشدار حریق	کلاه آتش نشانی	نردبان اضطراری حریق	قرقره شلنگ آتش نشانی	کپسول آتش نشانی

علائم ممنوع

					
ممنوع	سیگار کشیدن ممنوع	کبریت، شعله و سیگار کشیدن ممنوع	عبور عابر پیاده ممنوع	خاموش کردن با آب ممنوع	این آب خوردنی نیست
					
ورود افراد متفرقه ممنوع	برای وسایل نقلیه بالابر ممنوع	دست زدن و تماس ممنوع	کاربرد این دستگاه‌ها در وان حمام، دوش یا ظرفشویی ممنوع	وصل کردن ممنوع	گذاشتن یا انبار کردن ممنوع
					
عدم دسترسی برای افراد با قطعات فلزی	عکس برداری ممنوع	پوشیدن دستکش ممنوع	ورود به محوطه ممنوع	استفاده از تلفن همراه ممنوع	حمل نفر ممنوع

علائم هشدار					
					
هشدار قبل از نقطه خطر	هشدار نسبت به مواد آتش‌زا	هشدار نسبت به مواد منفجره	هشدار، مواد سمی	هشدار، مواد خورنده	هشدار، مواد رادیواکتیو یا پرتو یونیزه‌کننده
					
هشدار، بارهای آویزان و معلق	هشدار، رفت و آمد بالا	هشدار، ولتاژ الکتریکی خطرناک	هشدار، لبه‌های برنده	هشدار، تابش لیزری	هشدار، مواد آتش‌زا
					
هشدار، پرتوهای غیریونی‌کننده و الکترومغناطیس	هشدار، میدان مغناطیسی	هشدار، نسبت به زمین خوردن و گیر کردن	هشدار، خطوط سقوط	هشدار، خطر مرگ	هشدار، سرما
					
هشدار، سطوح داغ	هشدار، کپسول‌های گاز	هشدار، خطر باتری	هشدار، آسیب‌دیدگی دست	هشدار، خطر سر خوردن	هشدار، خطر پرس شدن

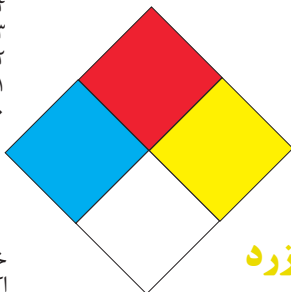
لوزی خطر

آبی

- واکنش پذیر
- ۴- مرگبار
- ۳- خیلی خطرناک
- ۲- خطرناک
- ۱- باخطر کم
- ۰- نرمال

قرمز

- خطرات آتش سوزی نقطه اشتعال
- ۴- زیر ۷۳ درجه فارنهایت
- ۳- زیر ۱۰۰ درجه فارنهایت
- ۲- زیر ۲۰۰ درجه فارنهایت
- ۱- بالای ۲۰۰ درجه فارنهایت
- ۰- نمی سوزد



سفید

- خطرات خاص
- اکسید کننده OX
- اسیدی ACID
- قلیایی ALK
- خورنده COR

زرد

- واکنش پذیری
- ۴- ممکن است منفجر شود
- ۳- ممکن است در اثر حرارت و شک منفجر شود
- ۲- تغییرات شیمیایی شدید
- ۱- در اثر استفاده از حرارت ناپایدار می گردد
- ۰- پایدار است

تشریح راهنمای لوزی خطر

واکنش پذیری	قابلیت اشتعال	بهداشت
قابلیت آزاد کردن انرژی	قابلیت سوختن	نحوه حفاظت
۴- ممکن است تحت شرایط عادی منفجر شود	۴- قابلیت اشتعال بالا	۴- حفاظت کامل و استفاده از دستگاه های تنفسی
۳- ممکن است در اثر حرارت و شک منفجر شود	۳- تحت شرایط معمولی مشتعل می گردد	۳- حفاظت کامل و استفاده از دستگاه های تنفسی
۲- تغییرات شیمیایی شدید می دهد ولی منفجر نمی شود	۲- با حرارت ملایم مشتعل می گردد	۲- از دستگاه تنفسی همراه ماسک کامل صورت استفاده گردد
۱- در اثر استفاده از حرارت ناپایدار می گردد	۱- وقتی حرارت ببیند و گرم شود مشتعل می گردد	۱- بایستی از دستگاه تنفسی استفاده گردد
۰- در حالت عادی پایدار است	۰- مشتعل نمی شود	۰- وسیله خاصی مورد نیاز نمی باشد

مقایسه انواع کلاس های آتش

جدول مقایسه انواع کلاس های آتش

اروپایی	نوع حریق
Class A	جامدات قابل اشتعال (مواد خشک)
Class B	مایعات قابل اشتعال
Class C	گازهای قابل اشتعال
Class F/D	وسایل الکتریکی (برقی)
Class D	فلزات قابل اشتعال
Class F	روغن آشپزی

۶-۲- روش‌های اطفای حریق (نشاندن آتش)

طبقه‌بندی آتش‌سوزی‌ها	مواد	خاموش‌کننده توصیه شده
دسته A جامدات احتراق‌پذیر به جز فلزات	موادی که از سطح می‌سوزند مانند: چوب، کاغذ، پارچه موادی که از عمق می‌سوزند مانند: چوب، زغال سنگ، پارچه موادی که در اثر حریق شکل خود را از دست می‌دهند مانند: لاستیک نرم، پلاستیک نرم	خاموش‌کننده‌های نوع آبی پودری چند منظور CO_2 هالون خاموش‌کننده‌های پودری چندمنظوره خاموش‌کننده‌های نوع آبی خاموش‌کننده‌های CO_2 خاموش‌کننده‌های هالون خاموش‌کننده‌های پودری خاموش‌کننده‌های چندمنظوره
دسته B مایعات قابل اشتعال	نفت، بنزین، رنگ، لاک، روغن و غیره (غیر قابل حل در آب) مایعات سنگین مانند قیر و آسفالت و گریس الکلی، کتون‌ها و غیره (قابل حل در آب)	خاموش‌کننده‌های پودری خاموش‌کننده‌های کف شیمیایی و کف مکانیکی خاموش‌کننده‌های پودری و CO_2 خاموش‌کننده هالون خاموش‌کننده‌های AFFF
دسته C گازهای قابل اشتعال	گازها یا موادی که اگر با آب ترکیب شوند تولید گاز قابل اشتعال می‌نمایند مانند: کاربید	خاموش‌کننده‌های پودری خاموش‌کننده‌های CO_2 خاموش‌کننده‌های هالون
دسته D تجهیزات برقی	کلید و پریز برق، تلفن، رایانه، ترانسفورماتورها	خاموش‌کننده‌های CO_2 خاموش‌کننده‌های هالون
دسته E فلزات قابل اشتعال	منیزیم، سدیم، پتاسیم، آلومینیوم	خاموش‌کننده‌های پودر خشک

۶-۳- میزان شدت نور در محیط‌های کار

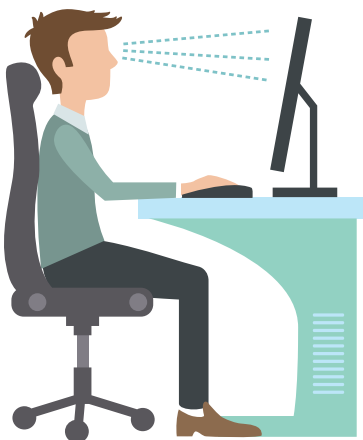
ردیف	فعالیت کاری	لوکس
۱	فضاهای عمومی با محیط تاریک	۲۰-۵۰
۲	گذرگاه‌ها و راهروهای کارهای موقت	۵۰-۱۰۰
۳	فضاهای کاری برای کارهایی که گاه‌آ انجام می‌شود	۱۰۰-۲۰۰
۴	کارهایی که معمولاً با کنتراست بالا یا بر روی قطعه بزرگ انجام می‌شود	۲۰۰-۵۰۰
۵	کارهایی که معمولاً با کنتراست متوسط یا بر روی قطعه کوچک انجام می‌شود	۵۰۰-۱۰۰۰
۶	کارهایی که معمولاً با کنتراست پایین یا بر روی قطعه کوچک انجام می‌شود	۱۰۰۰-۲۰۰۰
۷	کارهایی که معمولاً با کنتراست پایین یا بر روی قطعات ریز و یا تکرار زیاد انجام می‌شود	۲۰۰۰-۵۰۰۰
۸	انجام کارهای ممتد و طولانی با دقت بالا	۵۰۰۰-۱۰۰۰۰
۹	انجام کارهای خیلی خاص با کنتراست بسیار پایین	۱۰۰۰۰-۲۰۰۰۰

حدود مجاز توصیه شده در خصوص نیروی کشیدن و هل دادن بار در راستای افقی

شرایط	نیروهایی که نباید از آن تجاوز کرد (بر حسب کیلوگرم)	مثال هایی از نوع کار
الف) وضعیت ایستاده ۱- تمام بدن در کار دخالت دارد	۲۳ کیلوگرم نیرو	حمل بار با فرغون
۲- عضلات اصلی دست و شانه دست ها کاملاً کشیده شده اند	۱۱ کیلوگرم نیرو	خم شدن بر روی یک مانع برای حرکت یک شیء یا هل دادن یک شیء در ارتفاع بالاتر از شانه
ب) زائل زین	۱۹ کیلوگرم نیرو	برداشتن یا جابه جا کردن یک قطعه از دستگاه هنگام تعمیر نگهداری جابه جا کردن اشیاء در محیط های کاری سربسته نظیر تونل ها یا کانال های بزرگ
ج) در حالت نشسته	۱۳ کیلوگرم نیرو	کار کردن با یک فرم عمودی نظیر دستگیره های کنترل در ماشین آلات سنگین، برداشتن و گذاشتن سینی های با محصول بر روی نوار نقاله

حدود مجاز توصیه شده در خصوص نیروی کشیدن و هل دادن بار در راستای عمودی

شرایط	نیروهایی که نباید از آن تجاوز کرد (بر حسب کیلوگرم)	مثال هایی از نوع کار
کشیدن اجسام به سمت پایین در ارتفاع بالای سر	۵۵ کیلوگرم نیرو ۶۰ کیلوگرم نیروی	کار کردن یا سیستم کنترل گرفتن قلاب نظیر دستگیره ایمنی یا کنترل دستی به کار انداختن یک جرثقیل زنجیری گیره های برقی، سطح گیره قطری کمتر از ۵ سانتی متر باشد.
کشیدن به سمت پایین تا ارتفاع شانه	۲۲ کیلوگرم نیرو	به کار انداختن کنترل، گرفتن قلاب
کشیدن به سمت بالا ۲۵ cm (۱۰ in) بالای سطح زمین ارتفاع آرنج ارتفاع شانه	۲۷ کیلوگرم نیرو ۱۵ کیلوگرم نیرو ۷/۵ کیلوگرم نیرو	بلند کردن یک شیء با یک دست بلند کردن در یا درپوش
فشار دادن به سمت پایین تا ارتفاع آرنج	۲۹ کیلوگرم نیرو	بسته بندی کردن باربندی، مهر و موم کردن بسته ها
فشار دادن به سمت بالا تا ارتفاع شانه	۲۰ کیلوگرم نیرو	بلند کردن یک گوشه یا انتهای شیء نظیر یک لوله یا تیر آهن، بلند کردن یک شیء تا قسمت بالای تخته




پشتی صندلی باید کاملاً به کمر بچسبد و پایین آن قوس طبیعی کمر را پوشش دهد. زاویه آرنج برابر ۹۰ درجه واقعی باشد. شانه‌ها نیز در وضعیت راحت قرار داشته باشند. ران به صورت افقی بوده و زاویه آن با مفصل زانو بین ۹۰ تا ۱۱۰ درجه باشد. کف پاها باید کاملاً روی زمین قرار گیرد اگر ارتفاع مناسب نیست از زیرپایی استفاده شود. مچ دست در حالت طبیعی مستقیم روی صفحه کلید قرار می‌گیرد.

۵-۶- میزان خطر و احتمال وقوع آن بر حسب مسیر جریان برق

مسیر جریان	میزان خطر مرگ	احتمال وقوع
از سر به اندام‌های دیگر	خیلی زیاد (مرگبار)	خیلی کم
از یک دست به دست دیگر	زیاد	متوسط
از دست به پا	خیلی زیاد	زیاد
از یک پا به یک دست	کم	کم

۶-۶- زمان تست هیدرو استاتیک خاموش‌کننده‌ها

ردیف	نوع خاموش‌کننده آتش‌نشانی	دوره زمان تست (سال)
۱	خاموش‌کننده آب و گاز تحت فشار و یا حاوی ترکیبات ضد یخ	۵
۲	خاموش‌کننده حاوی AFFF یا FFFP	۵
۳	خاموش‌کننده پودری یا سیلندر فولادی	۵
۴	خاموش‌کننده کربن‌دی‌اکسید	۵
۵	خاموش‌کننده حاوی پودرتر شیمیایی	۵
۶	خاموش‌کننده‌های حاوی پودر خشک شیمیایی با سیلندرهای آلومینیوم و یا برنجی	۱۲
۷	خاموش‌کننده‌های حاوی پودر خشک شیمیایی با سیلندرهای فولادی ریخته‌گری و مواد هالوژنه	۱۲
۸	خاموش‌کننده‌های حاوی پودر و دارای بالن (کارتریج) یا سیلندرهای فولادی ریخته‌گری شده	۱۲

توضیحات	کد
شیشه رنگی (معمولاً سبز) کدهای ۷۰ تا ۷۹ مربوط به انواع شیشه‌های است	 72 GL
کاغذ یا مقوای ممزوج با پلاستیک یا آلومینیوم	 84 C/PAP
آلومینیوم	 41 ALU
چوب	 50 FOR
چوب پنبه	 51

توضیحات	کد
پارچه	 60 TEX
کنف	 61 TEX
شیشه ممزوج	 70 GL
شیشه بدون رنگ شفاف	 71 GL
کدهای ۶۰ تا ۶۹ به طور کلی مربوط به انواع پارچه‌ها است	

امروزه بازیافت به عنوان یکی از پارامترهای مؤثر بر طراحی محصولات محسوب می‌گردد و به خصوص در مباحثی همچون طراحی و توسعه پایدار توجه به بازیافت از اهمیت ویژه‌ای برخوردار است.

یکی از عواملی که می‌تواند پس از استفاده از محصول، به سهولت تفکیک زباله در مبدأ کمک نماید علائم بازیافت مندرج بر روی بدنه کالا است که نوع جنس محصول را بیان می‌دارد که در ذیل، به بیان برخی از متداول‌ترین آنها اشاره شده است.

توضیحات	کد	توضیحات	کد
پلی اتیلن با چگالی بالا	 PE-HD	پلی اتیلن تری فتالات	 PET
پلی اتیلن با چگالی پایین	 PE-LD	پلی وینیل کلراید	 PVC
پلی استایرن	 PS	پلی پروپیلن	 PP
کدهای ۸ تا ۱۴ به ترتیب مربوط به باتری‌های سرب - اسیدی، قلیاتی، نیکل کادمیوم، نیکل متال هیدرید، لیتیوم، اکسید نقره، و زینک کربن (باتری‌های قلمی معمولی) است.		سایر پلاستیک‌ها که عمدتاً شامل اکریلیک‌ها، فایبرگلاس، پلی‌آمید و ملامین (اوره فرمالدئید)	 O
کاغذهای ممزوج با سایر مواد، کاغذ روزنامه، پاکت نامه و غیره	 PAP	مقوا	 PAP
آهن	 FE	کاغذ	 PAP

۱-۷-۶- کدها عبارت اند از:

۱- PETE پلاستیک کد ۱: پلی اتیلن ترفتالات، قابل بازیافت ترین و معمول ترین پلاستیک است که به عنوان بطری های آب، نوشانه و ظرف های یک بار مصرف و غیره استفاده می شود. محکم و در برابر گرما مقاوم است و با بازیافت به بطری های آب، ساک، لباس، کفش، روکش مبلی، فیبرهای پلی استر و غیره تبدیل می شود.

۲- HDPE پلاستیک کد ۲: پلی اتیلن با غلظت بالا که به راحتی و به سرعت بازیافت می شود. پلاستیک نوع خشک است، اما زود شکل می گیرد و معمولاً در قوطی شوینده ها، بطری های شیر، قوطی آبمیوه، کیسه های زباله و غیره به کار می رود، با بازیافت به لوله های پلاستیکی، قوطی شوینده ها، خودکار، نیمکت و غیره تبدیل می شود.

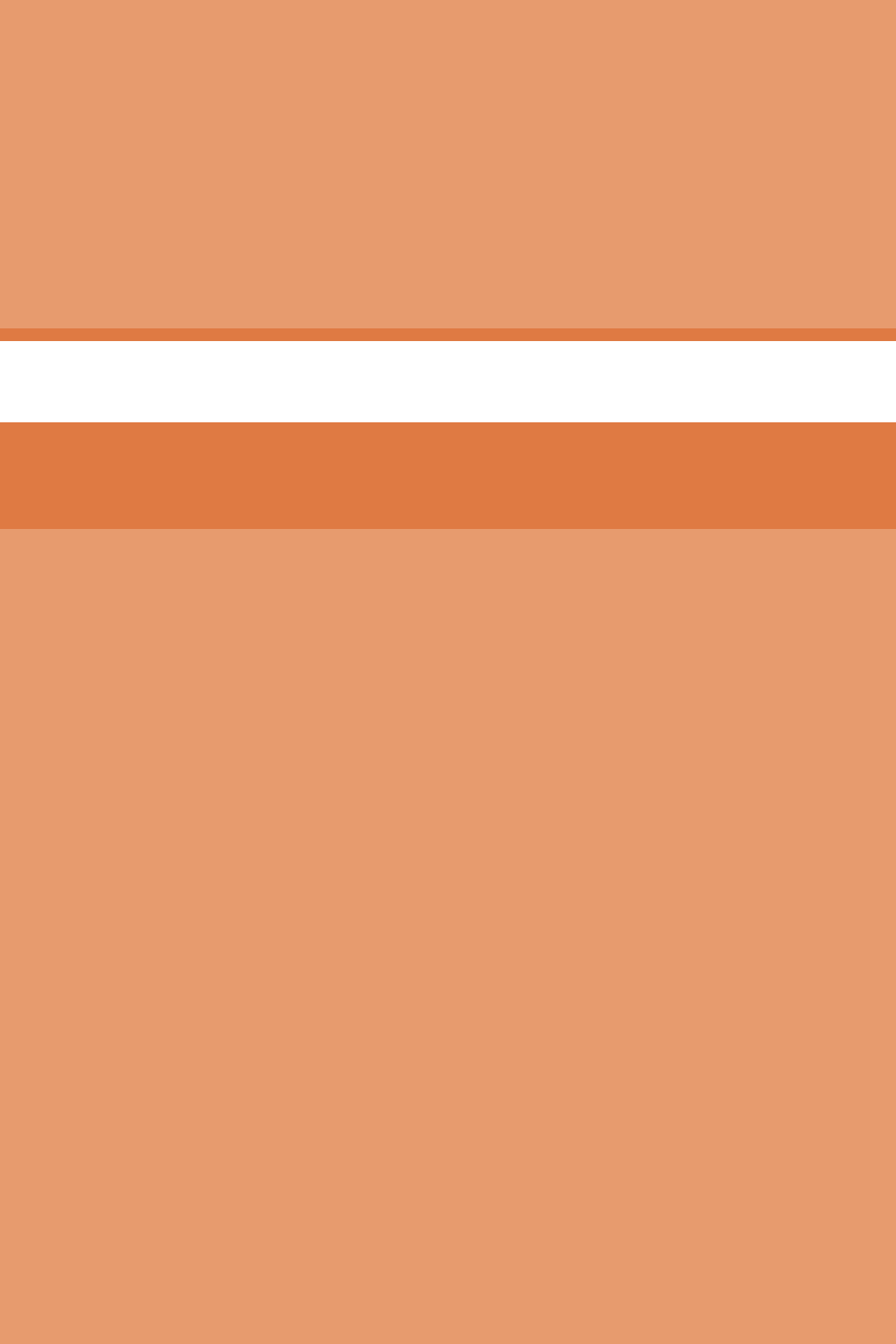
۳- PVC پلاستیک کد ۳: پلی وینیل کلراید سخت بازیافت می شود. با آنکه محیط زیست و سلامت افراد را به خطر می اندازد، هنوز در همه جا در لوله ها، میزها، اسباب بازی و بسته بندی و غیره به چشم می خورد، PVC بازیافت شده به عنوان کف پوش، سرعت گیر، پنل و گل پخش کن ماشین استفاده می شود.

۴- LDPE پلاستیک کد ۴: پلی اتیلن با غلظت پایین است. ویژگی آن قابل انعطاف بودنش است. معمولاً در نخ های شیرینی، بسته بندی، قوطی های فشاری، کاورهای خشکشویی به کار می رود. بعد از بازیافت به عنوان بسته های حمل نامه، سطل های زباله، سیم بند و غیره استفاده می شود.

۵- PP پلاستیک کد ۵: پلی پروپیلن با غلظت پایین و در برابر حرارت فوق العاده مقاوم است. به عنوان نی، درهای بطری و قوطی استفاده می شود. PP بازیافت شده در چراغ راهنمایی و رانندگی، پارو، جای پارک دوچرخه و قفسه های کشویی کاربرد دارد.

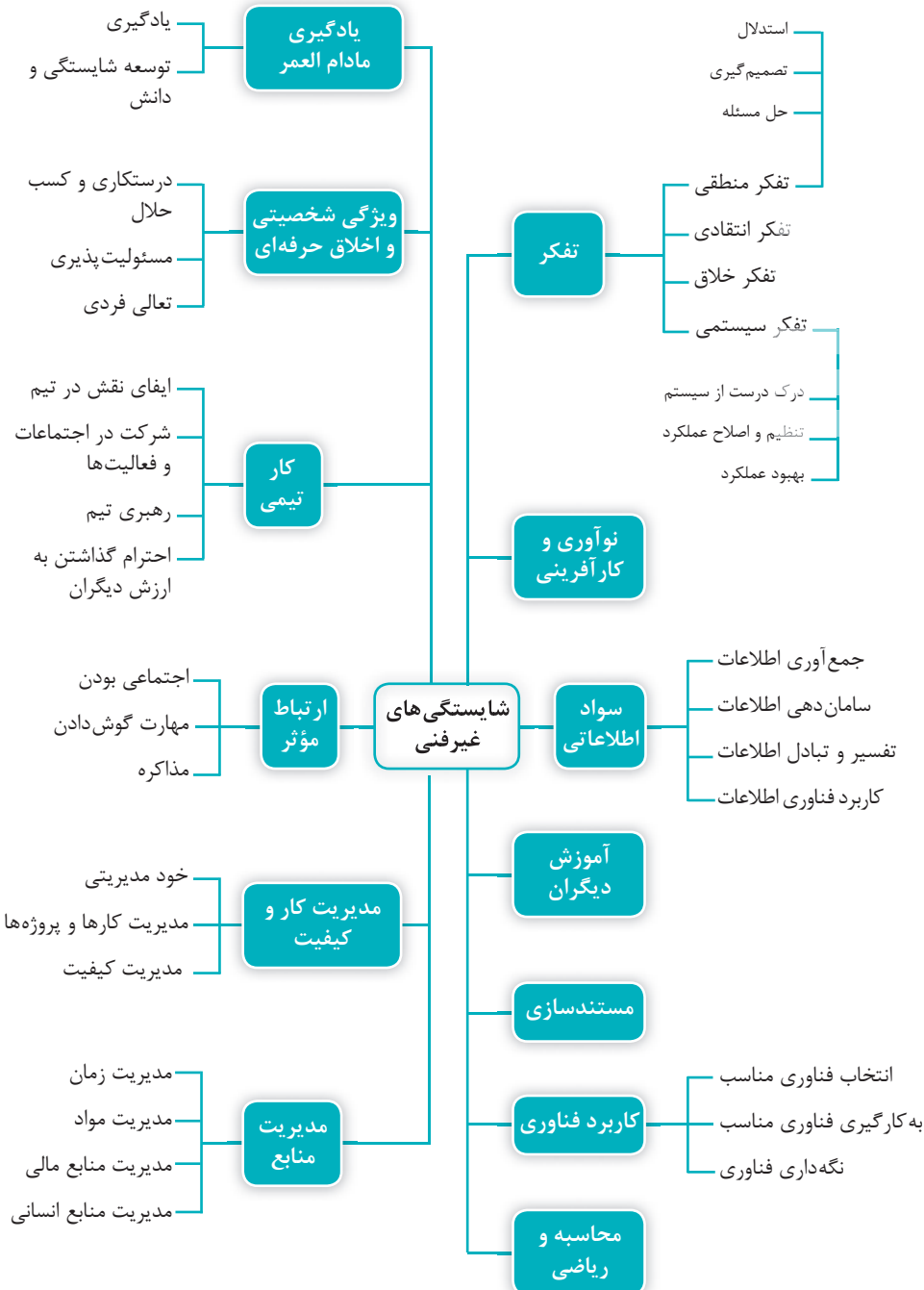
۶- PS پلاستیک کد ۶: پلی استایرن که فوم معروف است، در ظروف یک بار مصرف دردار و غیره بکار می رود. فوق العاده سبک ولی حجیم است. PS به دلیل آنکه گرما را زیاد منتقل نمی کند، کاربرد زیادی دارد. با آنکه این ماده جزو برنامه های بازیافت شهرداری ها نیست، اما می تواند به عایق های حرارتی، شانه های تخم مرغ، خط کش و ظروف پلاستیکی تبدیل شود.

۷- سایر موارد پلاستیک کد ۷: سایر پلاستیک ها مانند پلی اورتان می توانند ترکیبی از پلاستیک های فوق باشند. جزو بازیافت نیستند، محصولات با کد ۷ می توانند هرچیز از زین دوچرخه گرفته تا ظرف های ۵ گالنی را شامل شوند. بسیاری از بازیافت کنندگان، پلاستیک با این کد را قبول نمی کنند، اما رزین این پلاستیک ها قابل تبدیل به الوارهای پلاستیکی و مواد سفارشی هستند.



فصل هفتم

شایستگی‌های غیر فنی و توسعه حرفه ای





باسمه تعالی

«قرارداد چاپ»

«کتاب...»

این قرارداد فی مابین به نمایندگی آقای و چاپخانه به نمایندگی آقای در تاریخ منعقد می‌شود.

الف: موضوع قرارداد:

عبارت است از چاپ کتاب به شرح زیر:

- ۱- تهیه پلیرت، چهار رنگ در قطع سلطانی (۴۳ × ۲۹ سانتی متر) در ۴۷۹ صفحه.
- ۲- چاپ افست با دستگاه دو ورقی چهار رنگ روی کاغذ با مشخصات فنی پیوست، در تعداد ۱۰۰۰ نسخه.

۳- صحافی و جلد سخت با گالینگور و حک نام کتاب روی جلد در تعداد ۱۰۰۰ نسخه.

ب: مدت قرارداد:

مدت قرارداد از زمان تحویل فایل رایانه‌ای به مدت سه ماه خواهد بود.

ج: مبلغ قرارداد:

مبلغ کل قرارداد حداکثر ریال خواهد بود. که به تفکیک هر بند از موضوع قرارداد صورت‌حساب برای آن صادر خواهد شد.

د: نحوه پرداخت مبلغ قرارداد:

پرداخت مبلغ قرارداد براساس مراحل انجام کار و ارائه صورت‌حساب خواهد بود.

ه: تعهدات طرفین قرارداد:

۱- **تعهدات چاپخانه:** چاپخانه متعهد است اجازه دهد در هر زمان کارشناس فنی سفارش‌دهنده در زمان انجام کار حاضر شود و به لحاظ فنی بر نحوه انجام کار نظارت کند.

۲- **تعهدات نماینده سفارش‌دهنده:** نماینده سفارش‌دهنده متعهد است کارشناس فنی خود را به چاپخانه معرفی کند و انجام کار در هر مرحله فقط با تایید او انجام خواهد شد.

تبصره ۱: هرگونه اختلاف نظر فنی و کیفی فقط با نظر کارشناس رسمی قابل بررسی است.

تبصره ۲: آقای به عنوان کارشناس فنی به چاپخانه معرفی شدند.

این قرارداد در دو نسخه و پنج بند (الف، ب، ج، د، ه) و دو تبصره تهیه و به امضای طرفین قرارداد رسیده است و هر یک از دو نسخه ارزش قانونی واحد دارد.

مدیر چاپخانه ...

معاون مالی و اداری...

جدول مواد درسی و ساعات تدریس هفتگی دوره دوم متوسطه - شاخه فنی و حرفه‌ای

زمانه: صنعت	کد گروه: ۱		گروه تحصیلی: مکانیک		کدرشته تحصیلی: ۷۱۱۵۰۲۹۲		رشته تحصیلی: صنایع چوب و مبلمان	
	واحد/ساعت	نام درس	پایه ۱۲	واحد/ساعت	نام درس	پایه ۱۰	دائمه محتوایی	ردیف
۲	۲	تعلیمات دینی (دینی، قرآن و اخلاقی) ۳	تعلیمات دینی (دینی، قرآن و اخلاقی) ۲	۲	تعلیمات دینی (دینی، قرآن و اخلاقی) ۱	۲	تربیت دینی و اخلاقی	۱
۱	۱	عربی: زبان قرآن ۱	عربی: زبان قرآن ۱	۱	عربی: زبان قرآن ۱	۱		
۲	۲	فارسی ۳	فارسی ۲	۲	فارسی ۱	۲	زبان و ادبیات فارسی	۲
-	-	-	زبان خارجی ۲	۲	زبان خارجی ۱	۲	زبان‌های خارجی	۳
۲	۲	تاریخ معاصر	علوم اجتماعی	۲	جغرافیای عمومی و آسان‌شناسی	۲	خوشه دروس: مطالعات اجتماعی	۴
۲	۲	تربیت بدنی ۳	تربیت بدنی ۲	۲	تربیت بدنی ۱	۲	خوشه دروس: انسان و سلامت	۵
۲	۲	سلامت و بهداشت	انسان و محیط زیست	-	-	-		
۲	۲	آمادگی دفاعی	-	-	-	-		
۲	۲	مدیریت خانواده و سبک زندگی	درس انتخابی (۱- هنر ۲- تفکر و سواد رسانه‌ای)	۲	درس انتخابی (۱- هنر ۲- تفکر و سواد رسانه‌ای)	۲	خوشه دروس: انسان و مهارت‌های زندگی	۶
۲	۳	اخلاق حرفه‌ای	کارگاه نوآوری و کارآفرینی	۳	الزامات محیط کار	۲	خوشه دروس: شایستگی‌های غیرفنی	۷
-	-	-	درس انتخابی (۱- کارپود فناوری‌های نوین ۲- مدیریت تولید)	۲	-	-		
۲	۲	ریاضی ۳	ریاضی ۲	۲	ریاضی ۱	۲	خوشه دروس: شایستگی‌های پایه فنی (ریاضی، فیزیک، شیمی، زیست‌شناسی)	۸
-	-	-	فیزیک	۲	شیمی	۲		
۸	۸	طراحی و آماده‌سازی فایل‌های چاپی	اجرای کارهای پس از چاپ	۸	لیتوگرافی و کلیشه‌سازی	۸	خوشه دروس: شایستگی‌های فنی	۹
۸	۸	تولید به روش چاپ فلکسوگرافی و روتوگراور	تولید به روش چاپ افس	۸	تولید به روش چاپ توری و بالستکی	۸		
۴	-	دانش فنی تخصصی	-	۳	دانش فنی پایه	۳		
تجربی*	-	کارآموزی	-	۴	نقشه‌کشی فنی رایانه‌ای	۴		
۴۰	جمع	جمع	جمع	۴۰	جمع	جمع	جمع	
حائل	۱۰	زمانه ویژه مدرسه	زمانه‌سازی برای اجرای بند ۵۵ سند تحول بنیادین و بند ۱۳-۲ برنامه درسی ملی متناسب بر عناوینی مقتصد: پژوهش و ارائه خلافت (سمینار)، یادگیری پروژه محور و آموزش مهارت نامین معاش حائل	۱۰	زمانه ویژه مدرسه	جمع	زمانه ویژه مدرسه	۱۰

۱- دو درس ۸ واحد/ساعت خوشه دروس شایستگی‌های فنی هر پایه با رعایت ترتیب به صورت متوالی در طول سال اجرا شود.
 ۲- مدت زمان آموزش نیم‌سال دوم به‌ازای نیم‌سال اول جهت کسب شایستگی اختصاصی باشد.
 * کارآموزی متناسب با رشته ۱۵۰-۱۲ ساعت اجرا شود.

۱ بختیاری. حمیدرضا (۱۳۹۰) استانداردهای گرافیک و چاپ. فخرکیا. تهران

۲ _____ (۱۳۹۰) رنگ و ارتباطات. فخرکیا. تهران

۳ مصوبه مجلس شورای اسلامی از تاریخ ۶۴/۱۲/۲۲ و تایید شورای نگهبان در تاریخ ۶۴/۱۲/۲۶.

۴ Favre, j.p., & Novembre, A. (1978). *Color and Communication*. ABC Edition. Zurich.

۵ Hope, Augustine & Walch, Margaret. (1990). *Color Compendium*. Van Nostrand Reinhold. New york.

۶ Kuhni, Rolf G. (1997). *Color*. John Wiley & Sons, Inc. New york.

۷ Mahnke, Frank H. (1996). *Color environment and human response*. Van Nostrand Reinhold. New york.

۸ Vaske, Jerry J., and Grantham, Charles E.(1990). *Socializing the Human-Computer Environment*. Norwood, NJ. Ablex Publishing Corporation.

