

بِسْمِ اللَّهِ الرَّحْمَنِ الرَّحِيمِ

# تاریخ هنر ایران

کلیه رشته‌های هنر (به استثنای رشته نقشه‌کشی معماری)

گروه تحصیلی هنر

زمینه خدمات

شاخه آموزش فنی و حرفه‌ای

شماره درس ۳۴۳۲

۷۰۹	تسلیمی، نصرالله
۵۵/	تاریخ هنر ایران/ مؤلفان: نصرالله تسلیمی، مجید نیکویی، ماندانا منوچهری. - تهران: شرکت چاپ و
ت ۵۷۲/	نشر کتاب‌های درسی ایران، ۱۳۹۱.
۱۳۹۱	۱۱۴ص. مصور. - (شاخه آموزش فنی و حرفه‌ای؛ شماره درس ۳۴۳۲)
	متون درسی کلیه رشته‌های هنر گروه تحصیلی هنر، زمینه خدمات.
	برنامه‌ریزی و نظارت، بررسی و تصویب محتوا: کمیسیون برنامه‌ریزی و تألیف کتاب‌های درسی رشته‌های
	هنر دفتر برنامه‌ریزی و تألیف آموزش‌های فنی و حرفه‌ای و کاردانش وزارت آموزش و پرورش.
	۱. هنر - ایران - تاریخ. ۲. هنر ایرانی - تاریخ. ۳. هنر اسلامی - ایران - تاریخ. الف. نیکویی، مجید.
	ب. منوچهری، ماندانا. ج. ایران. وزارت آموزش و پرورش. کمیسیون برنامه‌ریزی و تألیف کتاب‌های درسی
	رشته‌های هنر. د. عنوان. ه. فروست.



همکاران محترم و دانش آموزان عزیز :

پیشنهادهای و نظرهای خود را درباره محتوای این کتاب به نشانی  
تهران - صندوق پستی شماره ۴۸۷۴/۱۵ دفتر برنامه ریزی و تألیف آموزش های  
فنی و حرفه ای و کاردانش، ارسال فرمایند.

پیام نگار (ایمیل) [info@tvoccd.scd.ir](mailto:info@tvoccd.scd.ir)  
وب گاه (وب سایت) [www.tvoccd.sch.ir](http://www.tvoccd.sch.ir)

## وزارت آموزش و پرورش سازمان پژوهش و برنامه ریزی آموزشی

برنامه ریزی محتوا و نظارت بر تألیف : دفتر برنامه ریزی و تألیف آموزش های فنی و حرفه ای و کاردانش  
نام کتاب : تاریخ هنر ایران - ۳۵۶/۵ و ۴۹۷/۹  
مؤلفان : نصرالله تسلیمی، مجید نیکویی و ماندانا منوچهری  
اعضای کمیسیون تخصصی : میژگان اصلانی، خدیجه بختیاری، فاطمه صنعتی، بشری گل بخش و همایون موسوی  
آماده سازی و نظارت بر چاپ و توزیع : اداره کل چاپ و توزیع کتاب های درسی  
تهران : خیابان ایرانشهر شمالی - ساختمان شماره ۴ آموزش و پرورش (شهید موسوی)  
تلفن : ۸۸۸۳۱۱۶۱-۹، دورنگار : ۸۸۳۰۹۲۶۶، کدپستی : ۱۵۸۴۷۴۷۳۵۹،  
وب سایت : [www.chap.sch.ir](http://www.chap.sch.ir)

مدیر امور فنی و چاپ : سید احمد حسینی  
طراح جلد : محمدحسن معماری  
صفحه آرا : خدیجه محمدی  
حروفچین : زهرا ایمانی نصر  
مصحح : رضا جعفری، حسین قاسم پور اقدم  
امور آماده سازی خبر : فاطمه پزشکی  
امور فنی رایانه ای : حمید ثابت کلاچاهی، فاطمه رئیسیان فیروز آباد  
ناشر : شرکت چاپ و نشر کتاب های درسی ایران - تهران - کیلومتر ۱۷ جاده مخصوص کرج - خیابان ۶۱ (داروپخش)  
تلفن : ۴۴۹۸۵۱۶۱-۵، دورنگار : ۴۴۹۸۵۱۶۰، صندوق پستی : ۳۷۵۱۵-۱۳۹  
چاپخانه : شرکت افست «سهامی عام»  
سال انتشار و نوبت چاپ : چاپ دوم ۱۳۹۱  
حق چاپ محفوظ است.





هنرمندان ما تنها زمانی می‌توانند بی‌دغدغه کوله‌بار مسئولیت و اماتشان را زمین بگذارند که مطمئن باشند  
مردمشان بدون اتکاء به غیر، تنها و تنها در چارچوب مکتبشان به حیات جاویدان رسیده‌اند.  
امام خمینی (ره)



# فهرست مطالب

## مقدمه آغاز سخن

۱	فصل اول : دوره پیش تاریخی
۲	درس اول : سپیده دم هنر و تمدن فلات ایران
۷	درس دوم : هنر و تمدن ایلام
۱۲	درس سوم : دوره کوچ

۱۸	فصل دوم : دوره تاریخی
۱۹	درس چهارم : هنر و تمدن ماد
۲۵	درس پنجم : هنر و تمدن هخامنشی
۳۸	درس ششم : هنر و تمدن اشکانی
۴۴	درس هفتم : هنر و تمدن ساسانی

۵۳	فصل سوم : دوره میانه
۵۴	درس هشتم : هنر و تمدن ایران در سده‌های اول تا سوم هجری
۶۲	درس نهم : هنر و تمدن ایران در سده‌های چهارم تا ششم هجری
۶۹	درس دهم : هنر و تمدن ایران در سده هفتم و هشتم هجری
۷۸	درس یازدهم : هنر و تمدن ایران در اواخر سده هشتم و نهم هجری
۸۳	درس دوازدهم : هنر و تمدن ایران در سده دهم و یازدهم هجری

۹۰	فصل چهارم : دوران جدید
۹۱	درس سیزدهم : هنر و تمدن ایران در سده دوازدهم و سیزدهم هجری
۱۰۰	درس چهاردهم : هنر دوره معاصر ایران

۱۱۰	مطالعه آزاد : سلسله‌ها
۱۱۲	فهرست منابع و مآخذ



کتاب تاریخ هنر ایران تلاش دارد همگام با نمایش جلوه‌ها، اندیشه‌ها و زیبایی‌های هنر ایران، چشم‌اندازی را پدید آورد تا ارزش‌های معنوی و مادی این سرزمین کهنسال و بالنده را بیشتر و عمیق‌تر بشناسید. برای به‌دست آوردن این شناخت کتاب در چهار فصل با نام‌های دوره پیش تاریخی، دوره تاریخی (باستان)، دوره اسلامی و دوره معاصر و در چهارده درس همراه با نقشه‌ها و تصاویر مختلف، تنظیم شده است. این کتاب دو واحد نظری است و دو ساعت در هفته زمان تدریس آن در یک سال تحصیلی است.

فصل اول کتاب دارای سه درس است که نخست به سپیده دم هنر و تمدن فلات ایران می‌پردازد و در درس دوم هنر و تمدن ایلام شرح داده می‌شود. درس سوم این فصل دوره کوچ نام دارد که به شرح فرهنگ و تمدن اقوامی که بر مناطق مختلف ایران کوچ کردند می‌پردازد.

فصل دوم که دوره تاریخی نام دارد، چهار درس است که در آن‌ها به ترتیب هنر و تمدن ماد، هخامنشی، اشکانی و ساسانی بررسی می‌شود.

دوره اسلامی یعنی فصل سوم کتاب دارای شش درس است که به ترتیب هنر و تمدن ایران از آغاز تا سده سوم هجری، از سده چهارم تا ششم، سده‌های هفتم و هشتم، سده‌های هشتم و نهم، سده‌های دهم و یازدهم و سده‌های دوازدهم و سیزدهم هجری مطالعه و بررسی می‌شود.

فصل آخر کتاب به هنر در دوره معاصر در یک درس و به شکلی خلاصه پرداخته شده است. خواندن این کتاب و دیدن تصاویر آثار زیبای هنری گوناگون در دوره‌های مختلف ایران، خیال شما را با اقوام دوره‌های مختلف همسفر می‌سازد. همچنین مشاهده رشد انواع هنرها و نقاط اوج آن‌ها خلاقیت شما را بالاتر می‌برد.



## سخنی با هنرآموزان

هنرآموز گرامی از آنجائی که کتاب تاریخ هنر درسی نظری است بهتر است برای ایجاد تنوع بیشتر از روش پرسش و پاسخ و بحث و گفتگو استفاده نماید. این روش گذشته از آن که هنرجویان را فعال تر می سازد برای ارزشیابی مستمر نیز مفید است. چنانچه ابتدای درس با نمایش تصویری از آن دوره بر روی پرده سفید، تدریس را آغاز کنید، کنجکاوی هنرجویان را بیشتر و جذابیت موضوع درس را برای آن ها دو چندان نموده اید. حجم محتوای هر درس به گونه ای است که شما می توانید آن را در دو جلسه آموزش دهید. در پایان هر جلسه برای استحکام یادگیری می توانید خلاصه آنچه را که درس داده اید از هنرجویان بخواهید تا به زبان خود بیان کنند. همچنین موضوع های مختلفی را در رابطه با یکی از مناطق باستانی یا تاریخی در کلاس ارائه نموده و از هنرجویان بخواهید که آزادانه در مورد یکی از آن ها به تحقیق بپردازند و نتایج تحقیق خود را در سر کلاس برای دیگر هنرجویان بازگو کنند. بازدید از آثار باستانی و مناطق تاریخی به همراه ارائه گزارش از آن ها نیز برای هنرجویان تجربه به یادماندنی خواهد بود که شما می توانید برای هر یک از اینگونه فعالیت ها امتیازی را اختصاص دهید. ایجاد نگرش عمیق هویتی هنگام آموزش تاریخ هنر ایران تنها با هنر و توان آموزشی شما، هنرآموز گرامی امکان پذیر است.

## سخنی با هنرجویان

هنرجوی عزیز، آماده سفری شگفت، مرموز و جالب از میان سده ها و در اندیشه های خلاقانه هنری شوید. چرا که تاریخ هنر بر مبنای اندیشه هایی است که از برخورد و تأثیرات فرهنگی پدید می آید. و روشن کننده معرفت، علم، تاریخ و عادات اجتماعی در زمان و مکانی خاص است همچنین تاریخ هنر کشف کننده پیام هایی است که در آثار هنری دوره های مختلف نهفته است. هنرجوی گرامی مطالعه دقیق تاریخ هنر ایران شما را با تمدن های گذشته و سیر و تحول آثار هنری آن ها آشنا می کند. چنانچه در کلاس درس با دقت به تصاویر نمایش داده شده توجه کنید سؤال های گوناگونی در ذهن شما پدید خواهد آمد که با بیان کردن آن ها گذشته از فعال تر شدن در کلاس، یادگیری شما را نیز عمیق تر می کند. هنگام بازدید از مناطق مختلف، عکاسی و گزارش نویسی کاری خاطره انگیز خواهد بود که در ارزشیابی شما نیز تأثیر خوبی دارد. شما می توانید با راهنمایی هنرآموز خود یک گروه مطالعاتی تشکیل داده و یک موضوع از تاریخ هنر را انتخاب کرده و در مورد آن پژوهش انجام دهید. نمایش دادن کار پژوهش گروهی لذت فراوانی را به همراه دارد زیرا شما به راحتی به سؤال های دیگر هنرجویان در رابطه با موضوع پژوهش پاسخ خواهید داد.



## هدف کلی

آشنایی با تاریخ هنر ایران از دوران باستان تا قرن معاصر



## آغاز سخن

شاید بتوان گفت ایران یا سرزمین پارس تنها سرزمین متنوع و فوق العاده‌ای از نظر جغرافیایی، سیاسی، قومیت‌ها و نژادشناسی در سطح جهان باشد. این سرزمین را بخش‌های متفاوتی از جمله ناحیه مرکزی فلات دربرگرفته که در میان دریای خزر در شمال و خلیج فارس و دریای آزاد در جنوب است. همچنین بخش‌های مرکزی و شرقی فلات را نمک‌زار بزرگی فرا گرفته که شامل دشت لوت و دشت کویر می‌شود. این ناحیه در گذشته دریاچه بزرگی بوده که امروزه خشک شده است. ناحیه غربی فلات ایران را مناطق کوهستانی، دشت‌های جلگه‌ای و رودخانه‌ای تشکیل می‌دهد که از رشته کوه زاگرس سرچشمه گرفته است و در شمال، سلسله جبال البرز با قله رفیع دماوند از دیگر بخش‌ها جدا شده است. در شمال شرقی رشته کوه‌های خراسان در امتداد سلسله جبال البرز وجود دارد و مانعی طبیعی را میان فلات ایران و آسیای مرکزی ایجاد کرده است.

در فلات ایران گونه‌های طبیعی بسیاری با تغییرات آب و هوایی و اقلیمی وجود دارد. وجود مناطق جلگه‌ای، مناطق جنگلی پراکنده و متراکم، مناطق کویری و بیابانی و مراکز نیمه خشک و ... شرایط آب و هوایی چهار فصل را شاخص کرده است. همچنین وجود انواع قوم‌ها و نژادهای پراکنده باعث ایجاد زمینه‌های فرهنگی و هنری و گونه‌های زبانی و لهجه‌ای را سبب شده است. این تنوع جغرافیایی، قومی، فرهنگی و ... عامل اصلی گوناگونی و پدید آمدن مراکز متفاوت در جغرافیای فلات ایران است که هر منطقه براساس نوع زندگی و شرایط محیطی آثاری پدید آورده است.

این آثار شکوهمند و فاخر در طی روزگاران متفاوت به همت هنرمندانی گمنام پدید آمده است. هر چند که بسیاری از این آثار به‌ویژه میراث دوران تاریخی به‌مرور به فراموشی سپرده شدند و به شکل داستان‌هایی، بعدها در ساختار روایتی و ادبی به جای ماندند که شاخص آن‌را می‌توان در اثر بزرگ حماسی ایران، شاهنامه فردوسی دید. این داستان‌ها به روشنی دلالت بر حقایق تاریخی دارند هرچند به گونه خیال‌پردازانه‌ای ارائه شده‌اند. با این حال پس از گذشت سالیان متمادی سرانجام در سده سیزدهم هجری (۱۹ میلادی) با شکل‌گیری علم باستان‌شناسی توجه خاصی و تحولاتی در زمینه شناخت هنر ایران در ادوار مختلف پدید آمد و از این زمان به بعد میل و علاقه بسیاری از حاکمان و والیان مناطق مختلف را به آثار تاریخی چه به دلیل قدرت یا منفعت طلبی و یا با اهداف هنرشناسانه به این جریان جلب کرد و حتی آن‌ها را بر آن داشت تا به ایجاد نقش برجسته‌هایی به سبک وسیاق آثار تاریخی و باستانی در کنار آثار شناخته شده بپردازند (شکل ۱). حتی این گرایش به درون خانه‌ها، کاخ‌ها و دیگر بناها به صورت نقش برجسته و کاشی‌لعب‌دار کشیده شد (شکل ۲).



▲ شکل ۱- نقش برجسته محمد علی میرزا دولتشاه والی کرمانشاه، طاق بستان، کرمانشاه، ۱۲۰۱ شمسی





▲ شکل ۲- کاشیکاری، تکیه معاون الملک، کرمانشاه، سده سیزدهم هجری

به دلیل این توجه، علاقه به حفاری در مناطق باستانی روز به روز بیشتر می‌شود. آنچه از فعالیت‌های باستانشناسی در ایران به جای مانده می‌توان به اولین زمینه فعالیت‌های رسمی آن در منطقه باستانی شوش اشاره کرد که در بین سال‌های ۱۲۲۹-۳۱ شمسی انجام پذیرفته است.

پس از فعالیت گروه‌های باستانشناسی در ایران توسط باستانشناسان خارجی و داخلی آنچه به تحقق رسید آشکارسازی و شناخت فرهنگ تاریخی و ملی ایران است که همچنان ادامه دارد. از مهم‌ترین یافته‌های جدید به همت باستانشناسان ایرانی کشف منطقه باستانشناسی ناشناخته دشت لوت به‌ویژه سرزمین آرّت در جیرفت با قدمتی ۵۰۰۰ ساله است که براساس آثار به‌دست آمده می‌توان دریافت که این منطقه تاریخی دارای رشد فرهنگی و بالنده‌ای بوده که در اواخر هزاره چهارم پیش از میلاد شکل گرفته و چنین به نظر می‌رسد که بایستی دید تازه‌ای نسبت به شکل‌گیری مناطق و تمدن‌های همجوار داشت (شکل ۳).



▲ شکل ۳- ظرف سنگی، تمدن جیرفت، هزاره سوم پ.م





# ایران قبل از ظهور اسلام

نقشه تاریخی

مرزهای کنونی کشورها	قلمرو حکومت ساسانیان	قلمرو حکومت اشکانیان	قلمرو حکومت ایلام (خیلام)	قلمرو حکومت مادها
پایتخت	قلمرو حکومت ساسانیان	قلمرو حکومت اشکانیان	قلمرو حکومت مادها	قلمرو حکومت ایلام (خیلام)



# فصل اول

## دوره پیش تاریخی





## درس اول

# سپیده‌دم هنر و تمدن فلات ایران

اهداف رفتاری : از هنرجو انتظار می‌رود پس از پایان این درس بتواند :

- ۱- جلوه‌های هنری ایران را در دورهٔ نوسنگی بیان کند.
- ۲- ویژگی آثار سفالی عصر مس و سنگ را شرح دهد.
- ۳- مراکز مهم تمدن هزارهٔ چهارم پیش از میلاد را نام ببرد.
- ۴- ویژگی آثار شهر سوخته را توضیح دهد.
- ۵- حدود قلمرو زمانی تمدن دورهٔ آغازین ایران را بیان کند.
- ۶- آثار دورهٔ آغازین هنر ایران را دسته‌بندی کند.

### دوران آغازین

جلوه‌های هنری در ایران به دورهٔ نوسنگی در حدود هزاره هشتم پیش از میلاد باز می‌گردد. نمونه‌هایی از قدیمی‌ترین آثار به‌جای مانده از این دوران را می‌توان در منطقه لرستان به‌ویژه در دوشه، هومیان و کوه‌دشت ملاحظه کرد (شکل ۱-۱). ادامه این تحول فرهنگی و هنری را می‌توان



▲ شکل ۱-۱- دیوارنگاری غار دوشه، خرم‌آباد، لرستان، حدود هزاره هشتم پ.م





▲ شکل ۱-۲- طرف سفالین، تل باکون  
(نزدیک تخت جمشید) حدود ۴۵۰۰ پ.م

در دیگر مناطق کوه‌های زاگرس نیز ملاحظه کرد. اولین نمونه‌های سفالگری که شاید پیش از هزاره هشتم پ.م نیز وجود داشته را می‌توان در این مناطق دید. این سفالینه‌ها همگی دست‌ساز هستند که پس از مدت زمانی به شکل منقوش درآمدند (شکل ۱-۲).

شکل و تزئین سفالینه‌ها در مناطق مختلف فلات ایران با یکدیگر متفاوتند اما اغلب دارای ویژگی شیوه ساخت، مواد و خصایص مشترکی هستند.

در دوره معروف به عصر مس و سنگ<sup>۱</sup>، مشخص‌ترین نوع سفالگری به رنگ‌های قرمز و زرد نخودی منقوش شده به رنگ سیاه و با طرح‌های هندسی

و اغلب به شیوه هاشورزنی دیده می‌شوند. از این رو به نظر می‌رسد پیشینه سفالگری منقوش در ایران به حدود هزاره پنجم پ.م بازگردد که با استفاده از نقوش جانوری و هندسی ساخته شده‌اند. استفاده از چرخ سفالگری و ساخت سفالینه‌های کاملاً متقارن به حدود هزاره چهارم پ.م در مناطق تپه سیلک، تپه حصار، تل باکون، شوش و ... می‌باشد که شامل کاسه، ظروف دهان گشاد، جام و پیاله‌های پایه‌داری هستند که معمولاً به رنگ کرم یا زرد نخودی است که با رنگ سیاه یا قهوه‌ای تیره و نقش‌های هندسی و جانوری و تلفیقی نقش‌پردازی شده‌اند (شکل ۱-۳).



▲ شکل ۱-۳- جام سفالین، شوش، خوزستان، حدود ۴۰۰۰ پ.م

(کالکو به معنی مس و لیتو به معنی سنگ) ۱- Chalcolithic



با کشف مناطقی در دشت لوت از جمله تپه یحیی، جیرفت و شهداد در نزدیکی کرمان پرده از اسرار تمدن دیگری در حدود هزاره چهارم پیش از میلاد برداشته شد. آثار مهم ساخته شده در این مناطق را بیشتر نمونه‌های سنگی دربرگرفته، که به مناطق دیگر باستانی صادر می‌شده است. این مسیر صادراتی بیشتر از طریق شوش به بین‌النهرین (میان رودان) بوده است (شکل ۱-۴). بر اساس یافته‌های شهر سوخته (در سیستان) و تاریخی در حدود هزاره سوم پ.م، چنین به نظر می‌رسد که مهمترین مرکز صنعت مفرغ‌سازی در شرق ایران بوده است. در این منطقه خانه‌هایی به صورت پلکانی ساخته شده که سطح دیوار آن‌ها با اندودی از گل و مواد آهکی پوشیده می‌شده و حتی لوله‌های بزرگ سفالینی در این خانه‌ها برای آبرسانی ساخته شده است (شکل ۱-۵) و ظاهراً با کشف جمجمه‌ای در این منطقه دلالتی بر عمل جراحی نیز وجود دارد و همچنین همزمان در این منطقه هزاران قطعه سنگ



▲ شکل ۱-۴- آثار سنگی، جیرفت، هزاره سوم پ.م

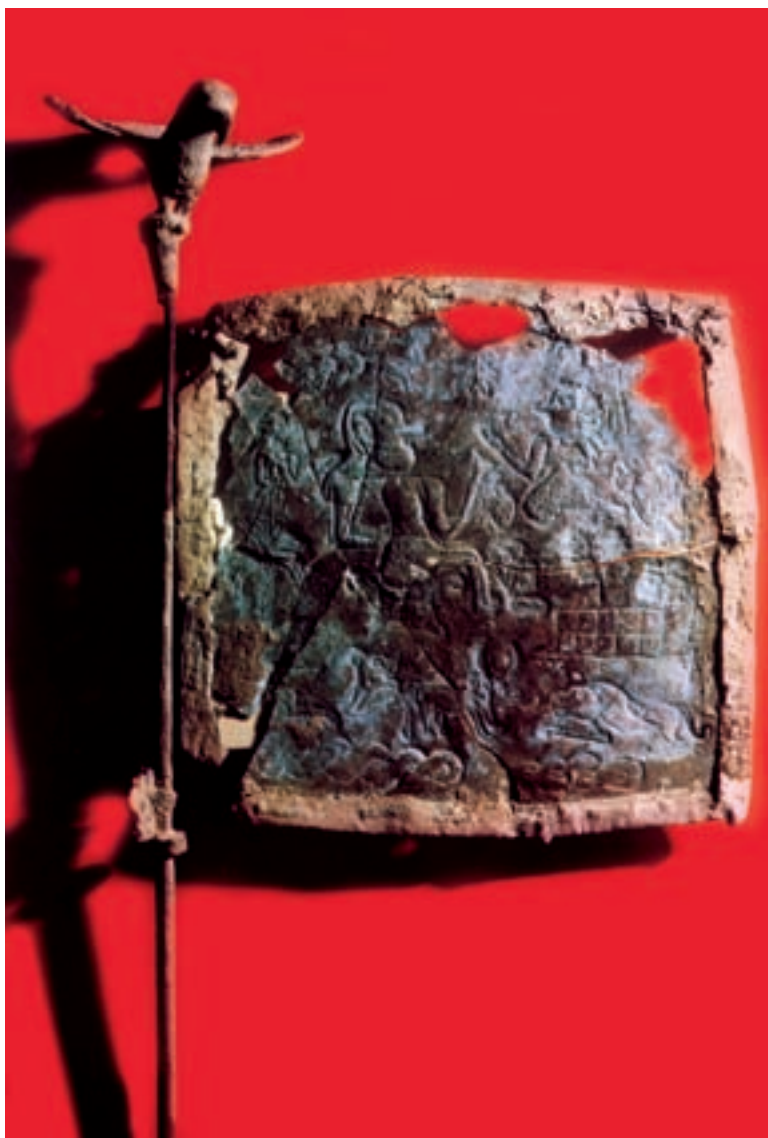


لاجورد، فیروزه و مهره‌های تزئینی آماده کار یافت شده که بیانگر میزان تولید این اشیاء در منطقه است.

از این رو دشت لوت و شهر سوخته در انتهای هزاره سوم پ.م به عنوان پررونق‌ترین تمدن‌های جنوب شرقی ایران شناخته شده‌اند که با سرزمین‌های ایلام و میان رودان (بین‌النهرین) ارتباط داشته‌اند. موقعیت مناسب دیگر این مناطق در حوزه جنوب شرقی و مناطق دشت لوت را منطقه شهداد (در کرمان) به خود گرفته است. این منطقه با وجود سفالینه‌های قرمز رنگ و خطوط تصویری و نشانه‌ای و کاربرد سنگ صابون و غنی‌ترین تنوع فوق‌العاده و غیرمنتظره مقبره‌هایی در کنار یکدیگر معرفی شده‌اند. از جمله یافته‌های با ارزش در این مکان «پرچم شهداد» است (شکل ۶-۱).



▲ شکل ۵-۱- روش آبیاری با لوله‌های سفالین در شهرهای دوره‌های باستان ایران (منطقه چغامیش)



▲ شکل ۶-۱- پرچم مفرغی، شهداد، کرمان، هزاره سوم پ.م



این آثار با شکوه فلزی نشان می‌دهد که صنعت فلزکاری در ایران همزمان با گسترش فرهنگی و هنری در هزاره چهارم پیش از میلاد آغاز شده است و توانست جای ابزارهای سنگی پیشین را بگیرد و همزمان زیورآلاتی از ترکیب سنگ‌های قیمتی و فلزات ساخته شود. اما رسماً در هزاره سوم پ.م صنعت مفرغ‌سازی با تحولات اساسی در مناطق مختلف فلات ایران پی گرفته شده است.

در هزاره دوم پ.م سفالینه‌های منقوش تک رنگ در مناطق غربی ایران دیده شده است. این سفالینه‌ها به طور معمول با رنگ قهوه‌ای تیره بر زمینه زرد نخودی نقاشی شده‌اند و شامل مجموعه‌ای جالب از طرح‌های هندسی پیچیده است که خود حاصل سیر تکامل سنت سفالگری در مناطق غربی ایران است (شکل ۷-۱).



▲ شکل ۷-۱- کوزه سفالین، تپه‌گیان، نهاوند، هزاره دوم پ.م

## پرسش

- ۱- آثار دوره نوسنگی در چه مناطقی از ایران یافته شده‌اند؟
- ۲- سفال‌های عصر مس و سنگ مربوط به کدام هزاره بوده، ویژگی ظاهری آن‌ها چگونه است؟
- ۳- رنگ و شکل آثار سفالی سیلک و تپه حصار در هزاره چهارم پ.م را بیان کنید.
- ۴- شهر سوخته کجای ایران بوده، چه آثاری از تمدن آن شهر به جای مانده است؟
- ۵- مراکز مهم تمدن در دشت لوت هزاره چهارم پ.م را نام ببرید.



### هنر و تمدن ایلام



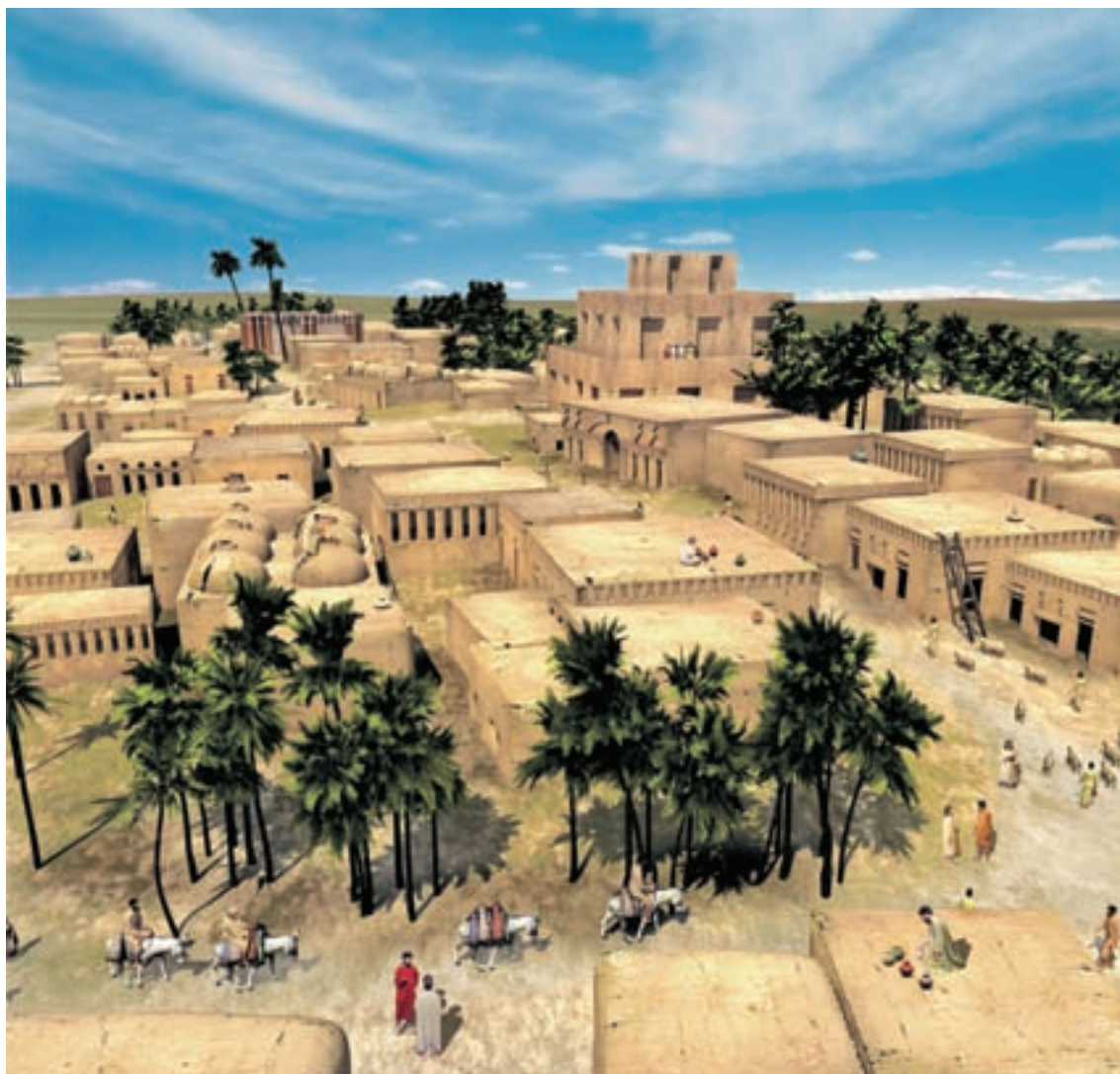
اهداف رفتاری : از هنرجو انتظار می‌رود پس از پایان این درس بتواند :

- ۱- حدود زمانی و مکانی هنر تمدن ایلام را بیان کند.
- ۲- رابطه دولت ایلام با تمدن دشت لوت را شرح دهد.
- ۳- آثار تمدن ایلام را نام ببرد.
- ۴- آثار سفالی تمدن ایلام را با قبل از آن مقایسه کند.
- ۵- شکل، نقش و رنگ آثار سفالی شوش را شرح دهد.
- ۶- آثار معماری تمدن ایلام را نام ببرد.



## هنر و تمدن ایلام

با آغاز هزاره سوم پ.م همگام با رونق تجارت، رشد جوامع شهری و پدید آمدن پیوندهای فرهنگی، مذهبی و سیاسی، نخستین سازمان‌های اداری حکومتی در فلات ایران شکل می‌گیرد. گروهی از ساکنان اولیه فلات ایران که در نواحی خوزستان و بخش‌هایی از فارس و مناطق غربی استقرار داشتند با تسلط بر اقوام ساکن در این منطقه و اتحاد سرزمین‌ها به چنین هدفی دست یافتند. این دولت تازه تأسیس شهر شوش<sup>۱</sup> که از حدود ۳۵۰۰ پ.م وارد مرحله شهرنشینی شده بود را مرکز دولت خود قرار داد و برپایه دستاوردهای غنی آن یکی از معتبرترین تمدن‌های فلات ایران را بنیان گذاشت (شکل ۲-۱).



▲ شکل ۲-۱- چشم اندازی از شهر شوش، هزاره چهارم پ.م (طرح بازسازی شده از کتاب هفت رخ تألیف فرزین رضائیان)

۱- شهر شوش از قدیمی‌ترین شهرهاست که به مادر شهرهای جهان شهرت یافته است.



دولت ایلام به علت هم‌جواری و روابط نزدیک با تمدن‌های دشت لوت، مرکز فلات و میان رودان (بین‌النهرین) به عنوان حلقه ارتباطی میان این تمدن‌ها محسوب می‌شد. با این حال توانست جنبه‌های فرهنگی و هنری مستقلی از خود نشان دهد. ایلامیان به موازات پیدایش نخستین خطوط تصویری جهان در تمدن‌های دشت لوت و سومر، خطی تصویری موسوم به «ایلامی مقدم» یا «ایلامی آغازین» به وجود آوردند که به مرور به خطی ساده‌تر با حدود ۳۰۰ علامت به عنوان خط میخی ایلامی تغییر کرده است (شکل ۲-۲).



▲ شکل ۲-۲- خط ایلامی

ساکنان هزاره چهارم پ.م در شوش از فن سفالگری و نقاشی روی سفال بسیار پیشرفته‌ای برخوردار بودند که با ابداع مفرغ به تدریج از اهمیت آن کاسته شد و به تدریج ظروف مفرغی، نقره‌ای و طلایی جایگزین سفالینه‌های خوش ساخت قبلی شد. به همین دلیل سفالینه‌های دوره ایلامی گرچه از ساخت خوبی برخوردارند اما از نظر شکل و نقش، خصوصیات و کیفیات سفالینه‌های پیشین شوش را ندارند. سفالینه‌های این دوره که ساخت آن‌ها حدود ۷۰۰ سال تداوم داشته دارای نقوش چند رنگ (قرمز، بنفش، نارنجی و سیاه) و یا تک رنگ هستند. اغلب ظروف به شکل کوزه‌های ته پهن با شکم‌های دایره‌ای شکل، گردن کوتاه و دهان گشادند. نقش‌ها اغلب روی شانه ظروف و در بعضی موارد تمام سطح ظرف را در برمی‌گیرند. نقش‌ها شامل خطوط شکسته، مثلث، لوزی و چهارخانه هستند که با تقسیم‌بندی‌های طولی و عرضی از هم جدا شده‌اند. افزون بر نقش هندسی، در تعدادی از ظروف نقش انواع موجودات چون مار، عقرب، ماهی، حیوانات شاخ‌دار و افسانه‌ای، عقاب، گاو، مناظر طبیعی، انسان، سازه‌های معماری، پرندگان در حال پرواز و ... دیده می‌شود (شکل ۲-۳).

در کنار این ظروف، تندیس‌های کوچک سفالی و مهرهای ساده و استوانه‌ای زیادی ساخته شده است اما شاخص‌ترین تندیس‌ها و پیکره‌سازی‌های ایلامی با مفرغ ساخته شده‌اند. تندیس فلزی پیکره ملکه «نابیراسو» همسر فرمانروای شهر شوش از این گونه پیکره‌هاست که به لحاظ پیشرفت و تکامل فن ریخته‌گری و نحوه پوشاک ایلامی دارای اهمیت است (شکل ۲-۴).



▲ شکل ۲-۳- جام سفالین، شوش، حدود ۴۰۰۰ پ.م



▲ شکل ۲-۴- پیکره مفرغی ملکه نابیراسو، شوش، هزاره دوم پ.م (طرح بازسازی شده از کتاب هفت‌رخ فرخ تألیف فرزین رضائیان)



از دیگر هنرهای ایلامی لوحه سنگی نقش برجسته کاری کشف شده در شوش است که با نگاهی واقع‌گرایانه ارائه دهنده ویژگی‌های مهم دیگر هنر ایلامی است (شکل ۵-۲). آثار معماری ایلامی نیز نمایانگر تکامل فن معماری در تمدن‌های خاورمیانه است که مصالح مهم آن را خشت و آجر تشکیل می‌دهند. بزرگ‌ترین اثر معماری این تمدن «زیگورات چغازنبیل» است. این بنا بزرگترین بنای خشتی جهان و کهن‌ترین بنای ایرانی محسوب می‌شود. در این معبد همچنین برای اولین بار در معماری ایران با تکیه بر فنون پیشرفته لعاب از کاشی برای تزئین استفاده شده است. علاوه بر آن در قسمت در ورودی معبد ردیف میله‌های باریک شیشه‌ای مات به کار رفته که شاید بتوان آن را اولین کاربرد شیشه در تاریخ معماری جهان به حساب آورد. درهای چوبی این بنا علاوه بر معرق شیشه با نقوش زرین و سیمین به روش خاتم کاری عاج به کار رفته است (شکل ۶-۲).



▲ شکل ۵-۲- نقش برجسته با طرح نخ‌ریسی و بافتدگی، شوش، هزاره دوم پ.م



▲ شکل ۶-۲- معبد چغازنبیل، شوش، هزاره دوم پ.م (طرح بازسازی شده از کتاب هفت رخ تألیف فرزین رضائیان)

براساس نقش برجسته‌های ایلامی می‌توان به موضوع موسیقی آن دوران پی برد چرا که در برخی از آن‌ها مراسم یا حضور نوازندگان و سرایندگان نشان داده شده است (شکل ۷-۲).





▲ شکل ۲-۷- نقش برجسته سنگی، کول فره، خوزستان، هزاره دوم و اوایل هزاره اول پ.م



▲ شکل ۲-۸- مهر سنگی، شوش، هزاره دوم پ.م

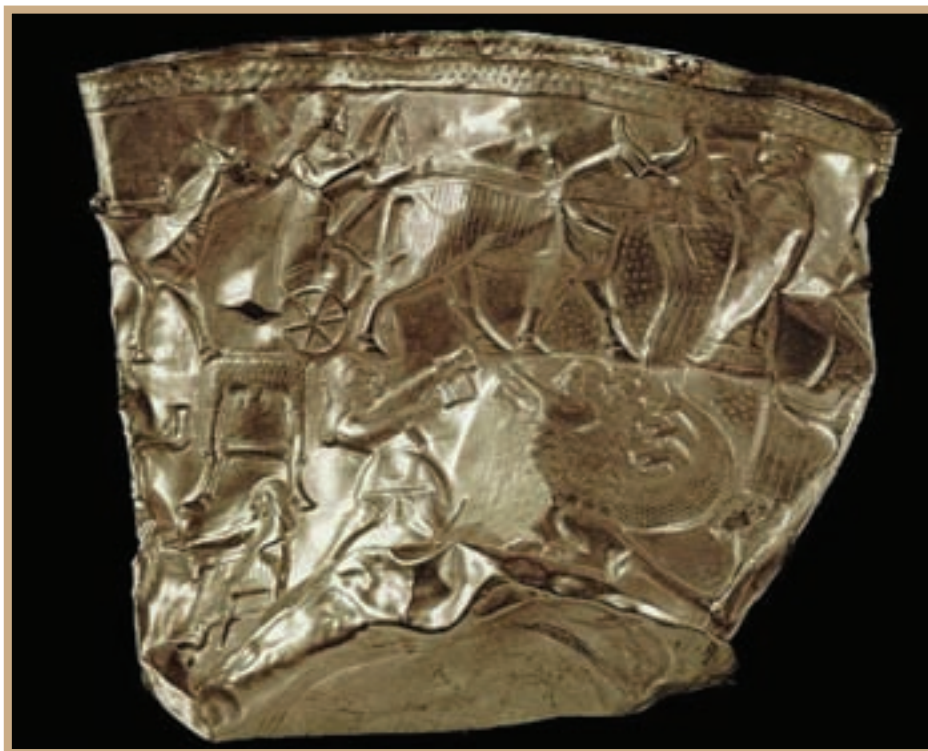
مهرهای ایلامی هم با شکل استوانه‌ای و تصاویر پرکار و نقوش خلاصه شده عموماً خطی از دیگر دستاوردهای هنری این تمدن است (شکل ۲-۸). این تمدن با گستره بیش از دو هزار سال در سه دوره فرمانروایی ایلام کهن، میانه و نو سرانجام پس از فروپاشی توسط آشوریان پایان یافت. اما بازتاب هنر آن‌را می‌توان در دولت‌های آریایی به‌ویژه دوره هخامنشی به‌خوبی مشاهده کرد.

## پرسش

- ۱- گستره زمانی تمدن ایلام را ذکر کرده و مکان‌های مهم آن را نام ببرید.
- ۲- چه ارتباطی میان دولت ایلام و تمدن دشت لوت قابل ذکر است؟
- ۳- آثار تمدن ایلام را چگونه دسته‌بندی می‌کنید؟
- ۴- وضعیت خط در تمدن ایلام را شرح دهید.
- ۵- شکل، نقش و رنگ آثار سفالی شوش را شرح دهید.
- ۶- مهمترین آثار معماری تمدن ایلام چه نام دارد؟ ویژگی آن را بیان کنید.
- ۷- پیکره‌سازی و نقش برجسته‌سازی ایلامی چه ویژگی‌هایی داشته است؟



### دوره کوچ



اهداف رفتاری : از هنرجو انتظار می‌رود پس از پایان این درس بتواند :

- ۱- مناطق حضور اقوام در نیمه دوم هزاره دوم پ.م در ایران را نام ببرد.
- ۲- آثار به جای مانده حدود ۱۴۰۰ پ.م را دسته‌بندی کند.
- ۳- ویژگی سفالینه‌های حسنلو، سیلک و مارلیک را بیان کند.
- ۴- آثار مربوط به زیویه را شرح دهد.
- ۵- ویژگی آثار تمدن لرستان را بشناسد.
- ۶- شکل ظاهری ظروف سفالین تپه سیلک را شناسایی کند.



## دوره کوچ

نیمه دوم هزاره دوم پ.م فلات ایران به‌ویژه بخش‌های غربی و دامنه‌های جنوبی کوه البرز پذیرای اقوام کوچنده بوده است. براساس یافته‌ها و مدارک باستان‌شناسی به نظر می‌رسد که این اقوام از ناحیه شمال شرقی و از سمت شرق دریای خزر به بخش‌های مختلف ایران حرکت کرده باشند. چنین برمی‌آید که این مردمان به زبان‌های هند و اروپایی تکلم می‌کردند و توانسته‌اند گستره عظیمی را از کوه‌های آسیای میانه تا اروپا درنوردند و این مناطق را بر حسب نیاز خود برای سکونت برگزینند. مهم‌ترین مناطق سکونت در فلات مرکزی ایران، حسنلو در جنوب دریاچه ارومیه، خوروین (دشت قزوین)، سیلک کاشان، تپه گیان نهاوند، تمدن املش و تپه مارلیک گیلان و منطقه لرستان بوده است. این اقوام دارای سنت جدیدی در دفن مردگان بوده‌اند برخلاف ساکنین قبلی که در کف اتاق محل سکونت دفن می‌کردند، برای اولین بار شاهد دفن مردگان خارج از محل سکونت خود می‌باشند.

از حدود ۱۴۰۰ پ.م سفالینه‌های جدیدی توسط برخی اقوام نامبرده ساخته شده است. اغلب این سفالینه‌ها به رنگ خاکستری است، هرچند نمونه‌هایی از رنگ‌های قرمز و نخودی کمرنگ نیز یافت شده است. سفالینه‌های خاکستری یا سیاه ساخته شده اغلب در نواحی نزدیک به مناطق غربی و متعلق به عصر آهن اول<sup>۱</sup> است.

بهترین نمونه‌های یافت شده از این ظروف به شکل ناودانی بلند (شبیه به منقار پرنده)، سه پایه‌ها، جام‌های پایه‌دار بزرگ با دسته و بدون دسته و برخی به صورت کاسه‌های ساده و گاهی پایه‌دار و در ابعاد مختلف هستند (شکل ۱-۳).

این سفالینه‌ها که گاه به روش پیچیده‌ای با دسته و لوله‌های بلند تزئین یافته‌اند، تجسمی از پرندگان یا حیوانات خاصی بوده و دارای سبک و شیوه مشخص منقاردار هستند.

اشیاء خاکستری رنگ ساخته شده در این دوره به‌طور معمول برای مراسم تدفین و بدور از نیازهای روزمره تهیه می‌شوند. مراسم تدفین در این دوره با ساخت مقابر ساده‌ای بوده که اجساد در آن‌ها به همراه ظروف خاص، ثروت متوفی، سلاح و جواهرات، مهرهای تزئینی، اتصالات کوچک فلزی پوشاک دفن می‌شدند.

نمونه مشخص سفالگری این دوره نوعی تلفیق سفالگری و پیکرسازی در تپه مارلیک است (شکل ۲-۳). در این منطقه باستانی مجموعه آثار باشکوهی از ظروف طلایی، نقره‌ای و مفرغی با تزئینات هندسی و جانوران افسانه‌ای مانند گاوهای بالدار یافت شده که خود دلالت بر غنای فرهنگی و میراث هنری این منطقه است (شکل ۳-۳).

در دوره عصر دوم آهن<sup>۲</sup> در منطقه تپه سیلک کاشان نمونه‌های منحصر به فردی از ظروف منقاردار، دهان گشاد و پایه بلند تولید شده است. این ظروف منقاری همراه با شکل جانوری و طرح‌هایی هندسی به رنگ قرمز در زمینه کرم تزئین می‌شدند (شکل ۴-۳).



▲ شکل ۱-۳ ظرف سفالین ناودانی خاکستری  
صیقل یافته با سه پایه، حدود ۱۰۰۰ تا ۸۰۰ پ.م



▲ شکل ۲-۳ گاو کوهاندار سفالین،  
تپه مارلیک، گیلان، هزاره اول پ.م



▲ شکل ۳-۳ جام طلایی، مارلیک، هزاره اول پ.م

۱- عصر اول آهن از ۱۴۰۰ تا ۱۲۰۰ ق.م است.

۲- عصر دوم آهن به حدود ۱۲۰۰ تا ۱۰۰۰ پ.م باز می‌گردد.





▲ شکل ۳-۴- ظرف سفالی متقاری، تپه سیلک، کاشان، هزاره اول پ.م

از دیگر مناطق دارای سفال خاکستری می‌توان به تپه حسنلو در جنوب غربی دریاچه ارومیه اشاره کرد که به‌عنوان نمونه شاخص فرهنگ شمال غربی ایران معرفی شده است. در بخش جنوب غربی تپه، مجموعه‌ای از چهار ساختمان اصلی با حیاط محصور شده مشخص گردیده که ورودی آن ستون‌دار است. به نظر می‌رسد این ساختمان‌های ستون‌دار از پیشگامان راهروها و تالارهای ستون‌دار دوران بعد از خود از جمله معماری هخامنشیان باشند (شکل ۳-۵).



▲ شکل ۳-۵- بقایای دژ حسنلو، جنوب دریاچه ارومیه، هزاره دوم پ.م



از میان آثار سفالی، عاجی، سنگی و فلزی حسنلو که دلیل غنای هنری و فرهنگی منطقه است، جام معروف حسنلو از نمونه‌های برجسته آن می‌باشد (شکل ۳-۶).



▲ شکل ۳-۶- جام طلایی، حسنلو، جنوب دریاچه ارومیه، هزاره دوم پ.م



▲ شکل ۳-۷- قطعه‌ای طلایی، زیویه، کردستان، هزاره اول پ.م

همه اشیاء کشف شده در این منطقه دارای سبک و شیوه هنری مستقل و بدون هیچگونه تأثیرپذیری از تمدن‌های همجوار است. مهمترین تجلی آثار هنری دوره سوم آهن<sup>۱</sup> را می‌توان در تمدن زیویه در ناحیه غربی ایران در نزدیکی شهر سقز در کردستان جستجو کرد. موقعیت این منطقه را وجود بنایی حکومتی بر فراز تپه‌ای با دیوارهای مستحکم و بلند مشخص می‌کند که دژی با پلکان سنگی بوده است. از آثار بارز این منطقه آثار عاجی حکاکی شده، سیر طلایی با تزئین حیوانات افسانه‌ای، پیکره بالدار انسانی و دیگر اشیاء طلایی است (شکل ۳-۷).

۱- دوره سوم آهن بین سال‌های ۸۰۰-۱۰۰۰ پ.م است.



آثار کشف شده در این منطقه احتمال ارتباط میان دو منطقه حسنلو و زیویه را قوت می‌بخشد که بیانگر جایگاه فرمانروایان بومی زاگرس و یا حکومت اقوام جنوب شرقی دریاچه ارومیه است.

**منطقه لرستان،** این دوره با ساخت محصولات فاخر صنایع دستی، همراه با مهارت و استادی کاملی در زمینه مفرغ‌سازی دیده می‌شود. این آثار به میزان زیادی تولید می‌شوند که امروزه در بسیاری از موزه‌ها و مجموعه‌های خصوصی وجود دارند. موضوع اصلی این آثار جانوران هستند که برخی با حالتی افسانه‌ای و گاهی با ویژگی‌های انسانی بیان شده‌اند. موضوعات تکراری این آثار نقوش جانوری و عموماً بز و شیر می‌باشند (شکل ۸-۳). جانوران به صورت ترکیبات طبیعت‌گرایانه با چشم‌های برجسته کروی، گوش‌های برجسته و اندام‌های کشیده ساخته شده‌اند و معمولاً به حلقه‌ای منتهی می‌شوند (شکل ۹-۳).



▲ شکل ۸-۳- تبر مفرغی، لرستان، هزاره اول پ.م



▲ شکل ۹-۳- حلقه جانوری، لرستان، هزاره اول پ.م



در برخی از آن‌ها، پیکره‌های انسانی با بینی‌های نوک تیز، چشم و گوش‌های برآمده و صورتی ساده تجسم یافته‌اند (شکل ۱۰-۳). همه این ویژگی‌ها بیانگر سبک و شیوه خاص اشیاء مفرغی لرستان است. البته باید یادآور شد که مهمترین اشیاء کشف شده در این منطقه نوعی اشیاء کاربردی و تزئینی برای اسب است (شکل ۱۱-۳).

با این حال این دوره کوچ و مهاجرت دارای ویژگی‌های منحصر به فرد و تأثیراتی است که توانسته زمینه را برای شکل‌گیری تمدن‌ها و مناطق مهم تاریخی و باستانی بعد از خود فراهم سازد.



▲ شکل ۱۰-۳ تندیس مفرغی، لرستان، هزاره اول پ.م



▲ شکل ۱۱-۳ لگام و دهنه اسب، لرستان، هزاره اول پ.م

## پرسش

- ۱- دوره مهاجرت (کوچ) مربوط به هزاره چندم است؟ مناطق مهم حضور اقوام در این دوره را نام ببرید.
- ۲- آثار سفالی حسنلو، سیلک و مارلیک هزاره دوم پ.م چه ویژگی‌هایی داشته‌اند؟
- ۳- آثار به‌جای مانده حدود ۱۴۰۰ پ.م را با توجه به مکان آن‌ها دسته‌بندی کنید.
- ۴- جنس، شکل و نقش آثار تمدن لرستان را بیان کنید.
- ۵- آثار به‌جای مانده از زیویه در هزاره دوم پ.م را ذکر کرده، نوع و جنس و نقش آن‌ها را شرح دهید.
- ۶- شکل ویژه ظروف تپه سیلک و کاربرد آن‌ها را شرح دهید.



## فصل دوم

### دوره تاریخی





### هنر و تمدن ماد



اهداف رفتاری : از هنرجو انتظار می رود پس از پایان این درس بتواند :

- ۱- چگونگی پایه گذاری دولت ماد را توضیح دهد.
- ۲- تأثیرات متقابل هنر مادها با دیگر اقوام ساکن در فلات ایران را توضیح دهد.
- ۳- شاخص های فلز کاری ماد را بیان کند.
- ۴- سفالگری در عهد ماد را توضیح دهد.
- ۵- عناصر مهم در معماری ماد را توضیح دهد.
- ۶- نوع پوشاک مادها را توضیح دهد.
- ۷- شواهد وجود هنر موسیقی در عصر مادها را بیان کند.



## هنر و تمدن ماد

در حدود سال ۸۰۰ پ.م نیروی تازه‌ای در فلات ایران و به‌ویژه در منطقه کوهستانی غرب پدید آمد. این دولت جدید با دستیابی به «وحدت ملی» برپایه مشترکات و پیوندهای فرهنگی میان اقوام مختلف نواحی تحت حکومت خود، نخستین دولت متحد فلات ایران را پایه‌گذاری کردند که به مادها شهرت دارند.

آن‌ها پس از استقرار در مناطق غربی ایران با تأثیرپذیری از معماری پیشرفته این مناطق به‌ویژه تمدن ایلام و مراکز محلی توانستند تحولی در ساختار معماری منطقه ایجاد نمایند. همچنین براساس یافته‌های تدفینی در منطقه زیویه و به‌ویژه سفالینه‌های کشف شده چنین به نظر می‌رسد که تأثیرات متقابلی میان مادها و دیگر اقوام ساکن در فلات ایران و سکاهای وجود داشته است. این تأثیر نوعی تمایل به اشکال و موضوعات حیوانی (جانورسان) در بیان هنر اقوام یاد شده است که شکل متعالی آن‌را می‌توان بعدها در هنر هخامنشی ملاحظه کرد (شکل ۱-۴).

یکی از هنرهای برجسته مادها فلزکاری است. از مناطق مهم فلزکاری و هنرهای وابسته به آن در این دوره می‌توان به گنجینه زیویه که آن‌را سرآغاز هنر فلزکاری ماد و هخامنشی می‌دانند اشاره کرد. این گنجینه شامل گردنبندها، زره‌ها، سنجاق‌ها و غلاف شمشیر همه از جنس طلا، گلدان‌های سیمین و زرین، اثاثیه مزین به عاج‌های کنده‌کاری و منبت‌کاری و سلاح‌های زرین و سیمین و آهنی و زنگ‌های مفرغی می‌شود.

نقش‌های شاخص در این آثار شامل نقوش جانوری مثل سرشیر، بزهای کوهی لمیده با شاخ‌های بلند مارپیچ، اسب، گاو نر همراه با تلفیق میراث هنری و نقش‌پردازی اقوام بومی است (شکل ۲-۴).



▲ شکل ۱-۴- آثار فلزی جانورسان، گنجینه ماد، هزاره اول پ.م



▲ شکل ۲-۴- کمر بند طلایی، گنجینه زیویه، کردستان، هزاره اول پ.م

ارتباط فلزکاری مادها با اقوام بومی لرستان را در پیکره‌های کوچک مفرغی بُر که از همدان به‌دست آمده می‌توان ملاحظه کرد (شکل ۳-۴). تأثیر فلزکاری ماد تا قفقاز و فریژه (غرب ترکیه امروزی) گسترش یافت و شیوه ساخت فلزکاری آنان را تحت تأثیر قرار داد (شکل ۴-۴).





▲ شکل ۳-۴- پیکره‌های مفرغی، نقش بز، همدان، هزاره اول پ.م

▲ شکل ۴-۴- ظرف منقاری، یونان، میراث هنر لرستان، سده ۷-۸ پ.م

افزون بر گنجینه زیویه در کردستان و گنجینه جیحون در آسیای میانه (شکل ۴-۵)، آثار به‌دست آمده از منطقه کلاردشت (مازندران) را هم به هنر مادها نسبت داده‌اند. از جمله این آثار جام طلای کلاردشت است که با نقش‌های برجسته‌ای از چند شیر تزیین یافته است (شکل ۴-۶).



► شکل ۴-۵- ارابه طلایی، گنجینه جیحون، هنر ماد، هزاره اول پ.م



► شکل ۴-۶- جام طلایی، کلاردشت (مازندران)، هزاره اول پ.م



آگاهی ما از سفال‌سازی مادها چندان زیاد نیست اما ارتباط آن از جهت شیوه ساخت و شکل ظاهر با سفالینه‌های سیلک هزاره اول پ.م قابل ملاحظه است. مراکز عمده سفالگری این عهد نوشی جان تپه در ملایر، باباجانی در لرستان، بیستون در کرمانشاه، زیویه در کردستان و کلاردشت در مازندران بوده است. سفالگران این مناطق در دوره مادها در توسعه و رواج لعاب برای پوشش ظروف سفالین پیشگام بوده‌اند. هر چند زمینه آن پیش از این در تمدن ایلام وجود داشته است (شکل ۴-۷).



▲ شکل ۴-۷- آجر نقاشی شده، منطقه باباجانی، لرستان، هنر ماد، هزاره اول پ.م

از نمونه ظروف سفالین لعاب‌دار به دست آمده از منطقه زیویه با نقش چندگاو و شاخه‌های گیاهی، چنین به نظر می‌رسد که مادها با روش مناسب طراحی و نقاشی بر سطوح مختلف آشنا بوده‌اند و شاید بتوان آن‌را به عنوان نمونه‌ای از نقاشی دوران ماد معرفی کرد (شکل ۴-۸).

بناهای عمارت‌نشین صفه‌ای بالای تپه و گور دخمه‌های سنگی از مهمترین آثار معماری ماد به شمار می‌آید. این بناهای با شکوه با تأثیرپذیری از میراث معماری مناطق تحت حاکمیت مادها و وارد کردن عوامل معماری جدید توانست به عنوان معماری شاخص آریایی شناخته شود. وجود ساختمان‌های مسقف ستون‌دار اساس معماری سنتی ایران گردید. هرچند آثار قابل توجهی از آن دوران در دسترس نیست اما وجود همین آثار اندک بیانگر شکل‌گیری شیوه‌های نوینی در معماری منطقه است (شکل ۴-۹). مادها به‌ویژه به ساخت در اهمیت بسیار می‌دادند که می‌توان شواهد آن‌را در اسناد و مدارک آشوری به‌ویژه تصاویری که در نقش برجسته‌ها برجای مانده ملاحظه کرد. این درها



▲ شکل ۴-۸- ظروف سفالین، زیویه، کردستان، هزاره اول پ.م





▲ شکل ۹-۴- منطقه نوشی جان تپه، ملایر، هزاره اول پ.م

شامل حصارهای بلند و متحدالمرکزی بودند که از سنگ و خشت ساخته می‌شدند (شکل ۱۰-۴). از نمونه‌های شاخص این دژها در اکباتان (همدان) هفت حصار مدور داشته که با رنگ‌های - به ترتیب از محیط به مرکز - سفید، سیاه، ارغوانی، آبی، نارنجی، قره‌ای و طلایی پوشیده می‌شدند.



▲ شکل ۱۰-۴- نقش برجسته آشوری، کاخ آشور نصیرپال دوم، نیمرو، عراق، حدود ۸۶۰-۸۷۵ پ.م

از دیگر آثار معماری ماد باید به آرامگاه‌های صخره‌ای نظیر فخریکا و دکان داود در سرپل ذهاب (کرمانشاه)، داو دختر در فارس و قزقایان در عراق اشاره کرد که می‌توان بارزترین نمود نقش برجسته‌های مادی را بر پیشانی این گور دخمه‌ها دید (شکل ۱۱-۴ الف و ب). این نقش برجسته‌ها بیشتر مفهومی تدفینی داشته‌اند و معمولاً فردی مادی را در حالت نیایش روبروی آتش و یا در حالت به‌دست گرفتن پرسم (ترکه‌های نورسیده گیاهان مقدس) نشان می‌دهد (شکل ۱۲-۴). در مجموع باید اظهار داشت گرچه آثار چندان سالم و پابرجایی از معماری ماد به‌دست نیامده اما همین نمونه‌ها مقدمه طرح آتشکده‌ها و کاخ‌ها با نقشه چلیپایی و طاق‌های ضربی عصر ساسانی هستند که به شاخص‌های معماری ایران تبدیل می‌شوند.





▲ شکل ۱۱-۴ الف - گوردخمه سکاوند، بیستون، کرمانشاه، دوره ماد ▲ شکل ۱۱-۴ ب - گوردخمه دکان داود، سرپل ذهاب، سده ۷ و ۶ پ.م

نقش‌های باقی‌مانده از آثار مختلف این دوره نشان می‌دهد که مادها لباسی شامل نیم‌تنه، پیراهن آستین کوتاه تا زانو داشتند و پوست حیوانی مانند گوسفند و یا بز بر شانه چپ خود می‌آویختند. آن‌ها موهای خود را با نواری سرخ می‌بستند و کلاه نمدی بلندی به نام تیار بر سر می‌گذاشتند. پاپوش‌هایی نرم با نوک برگشته داشتند و خنجر یا شمشیری کوتاه به کمر می‌بستند (شکل ۱۲-۴). وجود نقش برجسته چنگ نوازان در کوه‌های مال میر بختیاری متعلق به اواخر سده هشتم پ.م یکی از معدود آثاری است که رواج موسیقی در دوران آریایی‌ها را نشان می‌دهد. با آنچه ذکر شد می‌توان چنین نتیجه گرفت که مهمترین عملکرد مادها، جذب هنرهای منطقه و تلفیق آن با میراث فرهنگی خود و تنظیم و انتقال آن به هنر هخامنشی بوده است.



▲ شکل ۱۲-۴ لوح طلایی، دوره ماد، گنجینه جیحون، هزاره اول پ.م

## پرسش

- ۱- نخستین دولت فلات ایران چه نام داشت و چگونه حکومت خود را بنیان گذاشت؟
- ۲- نمونه‌هایی از تأثیرات متقابل هنر مادها با دیگر اقوام ساکن در فلات ایران را ذکر کنید.
- ۳- ویژگی‌های آثار گنجینه زیویه را شرح دهید.
- ۴- مراکز عمده سفالگری عهد ماد کدامند؟ ویژگی آثار این مراکز چیست؟
- ۵- آیا نمونه‌ای دال بر نقاشی عصر ماد در دست داریم؟ توضیح دهید.
- ۶- بناهای شاخص در معماری مادی کدامند؟ مثال بزنید.
- ۷- تأثیر معماری مادها بر دوران پس از خود را بیان کنید.
- ۸- مادها از چه نوع پوششی به‌عنوان لباس استفاده می‌کردند؟
- ۹- از هنر موسیقی عصر ماد چه شواهدی در دست داریم؟
- ۱۰- مهمترین عملکرد هنر مادها چه بود؟



## هنر و تمدن هخامنشی



اهداف رفتاری : از هنرجو انتظار می رود پس از پایان این درس بتواند :

- ۱- گستره قلمرو دولت هخامنشی را بیان کند.
- ۲- ویژگی های شاخص هنر هخامنشی را بیان کند.
- ۳- تأثیرات متقابل هخامنشیان و سرزمین های تحت تسلط آنان را توضیح دهد.
- ۴- اهمیت معماری در طول تاریخ هنر ایران را بیان کند.
- ۵- مصادیق مهم معماری هخامنشی را بیان کند.
- ۶- هنر حجاری عصر هخامنشی را توضیح دهد.
- ۷- خط و کتیبه نگاری در عصر هخامنشی را توضیح دهد.
- ۸- جایگاه پیکرسازی در عصر هخامنشی را تشریح کند.
- ۹- فلزکاری در عصر هخامنشی را توضیح دهد.
- ۱۰- سفالگری در عصر هخامنشی را توضیح دهد.
- ۱۱- بافندگی و نساجی در عصر هخامنشی را توضیح دهد.
- ۱۲- موسیقی در عصر هخامنشی را توضیح دهد.
- ۱۳- نمایش در عصر هخامنشی را توضیح دهد.



## هنر و تمدن هخامنشی

پس از دولت ماد، پارس‌ها به قدرت رسیدند. این قوم همزمان با مادها در سده هشتم پ.م در مناطق جنوب و جنوب غربی دریاچه ارومیه حضور داشتند. اما در حدود ۷۰۰ پ.م در مناطق جنوبی دره‌های زاگرس سکونت گزیدند و توانستند توسط هخامنش، نخستین حکومت محلی خود را بنا نهند و گستره قلمرو خود را تا مناطق باستانی خوزستان و فارس گسترش دهند. پارس‌ها بعد از آن بر مادها غلبه یافتند و با گسترش دوباره دولت خود، توسط کوروش یکی از بزرگترین قلمروهای فرمانروایی دنیای باستان را تحت نام هخامنشیان پایه‌گذاری کردند.

براساس سنگ نبشته‌های بیستون، نقش رستم و تخت جمشید، سرزمین‌های زیر پرچم این دولت شامل: ماد، ایلام، پارت، بابل، آشور، لیدیه (آسیای کوچک)، فنیقیه (سوریه و لبنان کنونی)، مصر، حبشه، لیبی، ارمنستان، جزایر یونانی نشین کرانه‌های دریای سیاه و مدیترانه و اژه، بلخ، کابل، هند، سکائی و خوارزم و عربستان می‌شد.

آنچه ویژگی کلی هنر هخامنشی را در بر می‌گیرد، توجه به معماری و عظمت‌گرایی در آن، گرایش به نقش و نگاره‌های جانوری و توجه و احترام به شخصیت والای انسانی است. آن‌ها بدین واسطه توانستند با تلفیق عناصر بومی و عناصر ملل تابعه و با تکیه بر مصالح مناسب و اندازه‌ها، نگرشی آرمانی، عظمت‌گرا و عاری از خشونت را به تحقق رسانند. هنر هخامنشی با به‌کارگیری همزمان شیوه‌های طبیعت‌گرایی (در ترسیم گل و گیاه و جانور) و تجریدگرایی (پرنده‌گان خیالی و مظاهر مقدس) به نوعی صراحت، سادگی، ظرافت، دقت و تعادل در بیان هنری خود دست یافت که منطق بر آن حکمفرما بود. گستره وسیع قلمرو هخامنشی زمینه تأثیر و تعامل هنری میان ایران و سرزمین‌های تابعه را پدید می‌آورد اما هنرمندان هخامنشی ضمن تأکید بر دستاوردهای بومی با ایجاد وحدت و هماهنگی میان همه این هنرها نوعی هنر فاخر، متناسب با ذوق ایرانی را پدید آوردند که از هویتی ملی برخوردار بود.

سهم ایرانی در شکل‌گیری هنر هخامنشی را بایستی در ترکیب کردن، ظرافت بخشیدن، تناسب دادن و عظمت بخشیدن به مجموعه این هنرها دانست.

با نگاهی به تاریخ هنر ایران شاید بتوان گفت عالی‌ترین تجلی هنری به معنی حقیقی در معماری بیان شده است. مهمترین بناهای این دوره را کاخ‌های عظیم و باشکوه تشکیل داده است و از معابد در آن اثری نیست. زیرا هخامنشیان در مکان‌های بلند و زیر سقف آسمان به عبادت می‌پرداختند و ساخت معابد با باور آن‌ها هماهنگ نبوده است. از اولین آثار معماری این عهد می‌توان به مجموعه پاسارگاد (اولین پایتخت هخامنشی) و کاخ آپادانا در شوش (دومین پایتخت هخامنشی) اشاره کرد (شکل ۵-۱). مجموعه پاسارگاد شامل دژ دفاعی، باغی بزرگ، کاخ کوروش، کاخ مسکونی و دروازه‌ایی که به احتمال دو گاو بالدار آن را محافظت می‌کرده و نیز مقبره کوروش بوده است (شکل ۵-۲). مقبره کوروش که از نمونه‌های پابرجای این مجموعه است؛ ساختمانی چند پله شبیه معبد چغازنبیل است که سقفی شیب‌دار دارد (شکل ۵-۳). اما باید اشاره کرد که مهمترین معماری عصر هخامنشی، بنای تخت جمشید یا پارسه است. این بنا در دامنه کوه رحمت و مشرف بر جلگه وسیع مرو دشت در فارس ساخته شده و به نظر می‌رسد کاخی تشریفاتی برای اجرای مراسم آئینی و جشن‌های این عهد بوده





▲ شکل ۱-۵- کاخ آپادانا، شوش، دوره هخامنشی (طرح بازسازی شده از کتاب هفت رخ تألیف فرزین رضائیان)



▲ شکل ۲-۵- محوطه تاریخی پاسارگاد، دوره هخامنشی (طرح بازسازی شده از کتاب هفت رخ تألیف فرزین رضائیان)



▲ شکل ۳-۵- مقبره کوروش، پاسارگاد، دوره هخامنشی، سده ۵ پ.م



است. بنای تخت جمشید شامل کاخ‌ها و تالارهای ستون‌دار و بناهای متعدد بر صفه‌ای بلند است که ورودی آن‌را پلکان‌های وسیعی می‌سازد که شمار آن‌ها در هر طرف به ۱۱۰ عدد می‌رسد. این پلکان‌ها، تزئیناتی شامل سه ردیف سربازان پارسی و مادی، سربازان جاویدان و نمایندگان ۲۸ ملل تابعه در حال ارائه هدایا را نشان می‌دهند.

بناهای موجود در این مجموعه شامل کاخ آپادانا، دروازه و تالار خشایارشا، کاخ داریوش (تجر) یا تالار آئینه، کاخ اردشیر، تالار ورودی، تالار دو دروازه، تالار شورا و تالار هدیش است (شکل ۴-۵). افزون بر این‌ها یکی از نمونه‌های معماری این عهد یعنی آرامگاه صخره‌ای نقش رستم در نزدیکی این مجموعه قرار دارد که آرامگاه‌های داریوش اول، خشایارشا و اردشیر در آن قرار دارد (شکل ۵-۵).



▲ شکل ۴-۵- محوطه تاریخی تخت جمشید

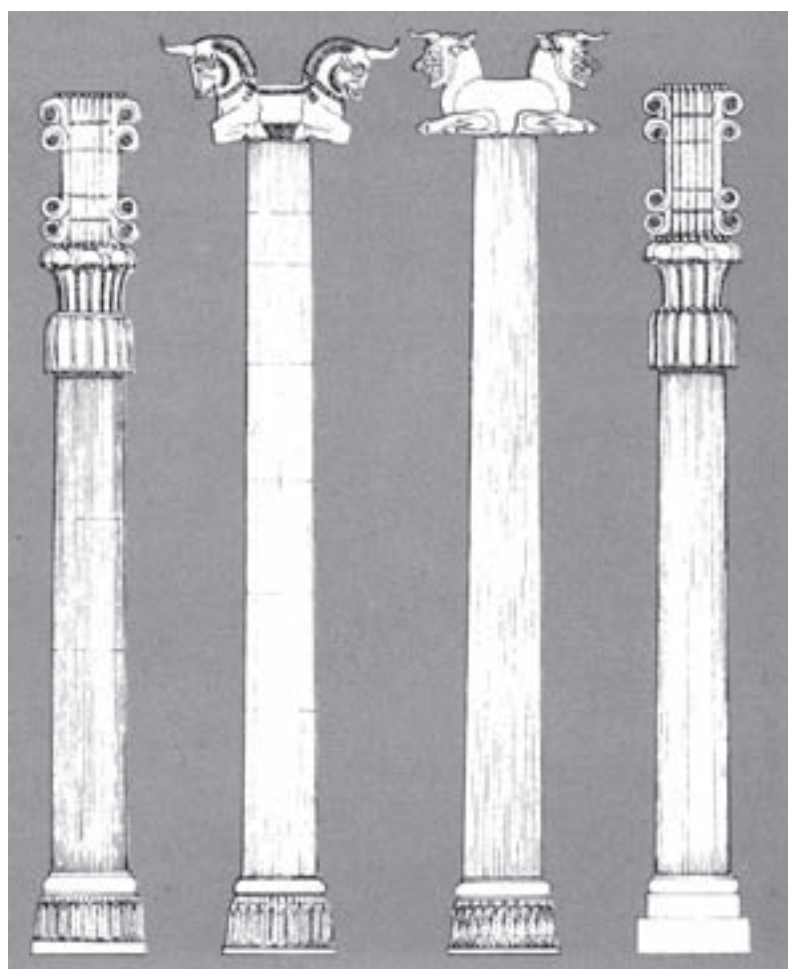
ویژگی شاخص معماری هخامنشی در مقایسه با دیگر تمدن‌ها و سرزمین‌های همجوار، کاربرد ستون است. این ستون‌ها که با ارتفاع و تعداد زیاد در کاخ‌های پارسه نیز به کار رفته بود دارای سرستون‌هایی به شکل نیم‌تنه‌های متقارن با پا‌های جمع شده از حیوانات پشت کرده است که می‌توان نمونه مشابه آن‌را در نقوش جام‌های زیویه نیز مشاهده کرد. مجموع نمونه‌های سرستون در تخت جمشید را می‌توان به چهار نوع ۱- گاو، ۲- شیر، ۳- حیوانات تلفیقی و ۴- لامسو (گاو بالدار با سر انسان) تقسیم کرد (شکل ۶-۵).

در تزئینات این کاخ‌ها عنصر رنگ نقش مهمی داشته به گونه‌ای که ستون‌ها، سقف‌ها و نقوش برجسته بر روی دیوارها رنگ می‌شدند و حتی در برخی جاها به عنوان تزئین از روکش‌هایی از جنس مفرغ، طلا و لاجورد استفاده می‌کردند (شکل ۷-۵). اهمیتی که هخامنشیان برای تزئینات قائل بودند باعث رشد و شکوفایی هنر حجاری و نقش برجسته شد که نمونه برجسته آن حجاری دیوار پلکان منتهی به کاخ آپادانا به طول ۹۳ متر است. این اثر صحنه حمله شیر به گاو را نشان می‌دهد که آن‌را نمادی از اعتدال شب و روز یا گردش فصول و با نماد پیروزی یاد کرده‌اند (شکل ۸-۵). جلوه دیگر





▲ شکل ۵-۵- نقش رستم، فارس، دوره هخامنشی



▲ شکل ۵-۶- طرح سرستون‌های دوره هخامنشی





شکل ۷-۵- نمای درونی کاخ  
هخامنشیان (طرح بازسازی شده از کتاب  
هفت رخ فوخ تألیف فرزین رضائیان) ◀



شکل ۸-۵- نقش برجسته، تخت جمشید،  
سده ۵ پ.م. ◀



حجاری هخامنشی در نمایش حرکات و شیوه قرار گرفتن انسان‌هاست که همچون عباراتی منظوم و موزون جلوه می‌کنند. نظم تکرار شده در پیکره‌ها که نسبت به نقش حیوانات از تحرک کمتری برخوردارند و به شیوه معمول آن دوره به حالت نیمرخ حجاری شده‌اند (شکل ۵-۹).



▲ شکل ۵-۹- نقش برجسته، تخت جمشید، سده ۵ پ.م

از دیگر نمونه‌های شاخص حجاری در این عصر که شاید اولین نمونه حجاری این عهد نیز باشد، پایه ستون سنگی باقی‌مانده در مجموعه پاسارگاد است که بر روی آن نقش برجسته‌ای به شکل انسان بالدار (چهار بال) در لباسی ایلامی و با تاجی شاخ‌مانند (دو شاخ) حجاری گردیده است و کتیبه بالای آن هویت آن را کوروش هخامنشی معرفی می‌کند (شکل ۵-۱۰).

وجود کتیبه‌های میخی به سه زبان پارسی باستان، ایلامی و بابلی در گنج‌نامه عباس آباد همدان (شکل ۵-۱۱) و نقش برجسته بیستون در کرمانشاه (شکل ۵-۱۲) از جلوه‌های توجه به خط و نوشتار در فرهنگ هخامنشی است. خط میخی پارسی خطی زیبا، ساده و شیوا و شامل ۴۲ حرف می‌باشد.





▲ شکل ۱۰-۵- نقش برجسته، فرشته بالدار، پاسارگاد، دوره هخامنشی



▲ شکل ۱۱-۵- کتیبه خطی، گنج نامه، عباس آباد همدان، دوره هخامنشی





▲ شکل ۱۲-۵- نقش برجسته سنگی، بیستون، کرمانشاه، دوره هخامنشی

توجه زیاد به تزئین بخش‌های خارجی بناها در این عصر موجب شد که به پیکرسازی کمتر توجه شود اما با این وجود تعداد معدودی پیکره به‌دست آمده که از این میان می‌توان به پیکره سنگ یا شیر ساخته شده از مرمر سیاه (شکل ۱۳-۵) و سردیس‌هایی از یکی از بزرگان هخامنشی اشاره کرد (شکل ۱۴-۵).



▲ شکل ۱۳-۵- پیکره شیر سنگی، دوره هخامنشی

◀ شکل ۱۴-۵- سردیس شاهزاده هخامنشی، تخت جمشید، دوره هخامنشی



از دیگر صنایع و هنرهای عصر هخامنشی ساخت مهر و حکاکی است که بیشتر بر روی سنگ‌های قیمتی اجرا شده‌اند و از نظر هنری دارای ویژگی‌های منحصر به فرد ترکیب‌بندی، ظرافت و مفهوم‌گرایی است. مهرهای این عهد به سه گونه استوانه‌ای، مسطح و حلقه‌ای (انگستری) ساخته می‌شدند (شکل ۱۵-۵).



▲ شکل ۱۵-۵- مهر استوانه‌ای و طرح آن، دوره هخامنشی

در فلزکاری‌های این عهد باید به نمونه‌های شاخصی به نام جام‌های شاخی (تکوک) اشاره کرد که از جنس طلا و ترکیبی از نقوش جانوری ساخته می‌شدند (شکل ۱۶-۵).



▲ شکل ۱۶-۵- جام جانوری (تکوک) طلایی، دوره هخامنشی





▲ شکل ۱۷-۵- سکه، دوره هخامنشی

نمونه‌های دیگر شامل سکه‌هایی از جنس طلا با نام‌های «دریک» و «سیکل» یا «شیکل» (شکل ۱۷-۵) و همچنین اشیائی از جنس مفرغ و نقره بود که با شیوه و تزئیناتی خاص ساخته می‌شد. بز بالدار نقره‌ای با تزئینات طلایی از نمونه‌های ویژه این دوران است (شکل ۱۸-۵).

در این دوره علاوه بر تداوم سنت‌های سفالگری، ساخت ظروف ساده با تزئینات خطی کنده‌کاری، ظروفی به شکل ساغرهای جانورسان همانند ظروف فلزی (تکوک) متداول شد. معتبرترین سفالینه‌های این عهد از مناطق فارس، خوزستان و همدان به‌دست آمده است.

استفاده از لعاب برای پوشش و تزئین ظروف سفالی و آجرها در این دوره متداول بوده است. از این میان آجرهای لعابدار کاخ‌ها شامل نقوش انسانی و حیوانی می‌شد که به جزئیاتی چون جنس و نقش لباس‌ها در آن توجه شده است (شکل ۱۹-۵).



▲ شکل ۱۹-۵- آجر لعابدار، کاخ آپادانا، شوش، دوره هخامنشی



▲ شکل ۱۸-۵- ظرف فلزی با دسته، دوره هخامنشی، سده ۵ و ۶ پ.م



هنر و صنعت بافندگی در عصر هخامنشی توسعه و رونق بسیاری داشته و منسوجات این دوره سرمایه تجارتي ارزشمندی در تبادلات اقتصادی هخامنشیان با همسایگان بوده است. دلیل این ادعا وجود بافته‌ها و اشیاء هنری این عصر در نواحی مختلف است. از جمله این آثار قدیمی‌ترین قالی جهان موسوم به قالی پازیریک در سرزمین آلتایی سیبری است (شکل ۵-۲۰) که نمود هنر هخامنشی در آن آشکار است. همچنین در منابع تاریخی چنین آمده که کاخ‌های هخامنشی با پرده‌های زیبا و رنگارنگ مزین می‌شده است.



▲ شکل ۵-۲۰- قالی، پازیریک، جنوب سیبری، دوره هخامنشی

گستره فرهنگ هخامنشی به دلیل وجود نگرش‌های آئینی و مذهبی توانست زمینه‌های پیدایش و تکامل نمایش را ایجاد کند. در این نمایش‌ها، رنگ کردن بدن، استفاده از صورتک‌ها و پوشیدن لباس‌های مبدل معمول بوده و از اسناد تاریخی چنین برمی‌آید که در همدان و کرمان تماشاخانه‌هایی در این دوره وجود داشته است. همچنین در میان سپاهیان به هنگام جشن‌ها و حمله‌های نظامی سرودهای خاصی خوانده می‌شد و نوعی موسیقی ویژه جنگی رایج بود که با بوق، شیپور و طبل نواخته می‌شد و با سرودهایی همراه بود. افزون بر این نوعی موسیقی مذهبی در هنگام عبادت در سرودها و مناجات نیز در این دوره اجرا می‌شده است.

در انتها باید اشاره کرد که گستره فرهنگی هخامنشی در طول دوران شکل‌گیری، اوج و افول



آن تا به امروز تجلی‌گاه میراث شکوهمندی است که مایه افتخار و اوج‌گیری فرهنگ ایرانی بوده و هست و همواره الگویی بود که در دوره‌های بعد از هخامنشی از آن تبعیت گردیده و با وجود سقوط این فرمانروایی گسترده میراث فرهنگی و هنری آنان پایدار ماند.

## پرسش

- ۱- گستره قلمرو دولت هخامنشی را بیان کنید.
- ۲- ویژگی‌های شاخص هنر هخامنشی را بیان کنید.
- ۳- سهم ایرانی در شکل‌گیری هنر هخامنشی چه بود؟
- ۴- عالی‌ترین تجلی هنر در گستره وسیع تاریخ هنر ایران در چه قالبی ظهور یافته است؟
- ۵- ویژگی شاخص معماری هخامنشی چیست؟ انواع آن را معرفی کنید.
- ۶- آیا از دوران هخامنشی آثاری از ساخت معابد می‌توان دید؟ توضیح دهید.
- ۷- مهم‌ترین بناهای معماری عصر هخامنشی کدام‌اند؟ مثال بزنید.
- ۸- ویژگی‌های بنای پارسه را توضیح دهید.
- ۹- رشد حجاری و نقش برجسته در عصر هخامنشی به چه دلیل بود؟
- ۱۰- ویژگی‌های نقش برجسته پلکان شرقی کاخ آپادانا را توضیح دهید.
- ۱۱- جلوه‌های توجه به خط و نوشتار در فرهنگ هخامنشی را با ذکر مثال بیان کنید.
- ۱۲- نمونه‌های شاخص در فلزکاری عصر هخامنشی کدامند؟
- ۱۳- سفالگری عصر هخامنشی را توضیح دهید.
- ۱۴- مصادیق بارز هنر نساجی و بافندگی عصر هخامنشی را ذکر کنید.
- ۱۵- هنر نمایش در عصر هخامنشی در چه وضعیتی قرار داشت؟
- ۱۶- مصادیق وجود موسیقی در عصر هخامنشی را بیان کنید.



# هنر و تمدن اشکانی



اهداف رفتاری : از هنرجو انتظار می‌رود پس از پایان این درس بتواند :

- ۱- ظهور دولت اشکانی را توضیح دهد.
- ۲- مشخصات خط و زبان در عصر اشکانی را بیان کند.
- ۳- دوره‌های هنری در عصر اشکانی را توضیح دهد.
- ۴- میراث هنری عصر اشکانی را توضیح دهد.
- ۵- بنیادهای شرقی هنر عصر اشکانی را بیان کند.
- ۶- مهمترین دستاوردهای هنری دوره اشکانی را بیان کند.
- ۷- معماری در عصر اشکانی را توضیح دهد.
- ۸- هنر حجاری و نقش برجسته در عصر اشکانی را توضیح دهد.
- ۹- آثار مهم فلزکاری در عصر اشکانی را شرح دهد.
- ۱۰- نموده‌های سفالگری در عصر اشکانی را توضیح دهد.
- ۱۱- نقاشی دیواری در عهد اشکانی را توضیح دهد.
- ۱۲- شواهد وجود نمایش در عهد اشکانی را توضیح دهد.
- ۱۳- شواهد وجود موسیقی در عصر اشکانی را بیان کند.
- ۱۴- جایگاه ادبیات حماسی در عصر اشکانی را بیان کند.



## هنر و تمدن اشکانی

در دوره‌ای از تاریخ این سرزمین پس از گذر از دوران افول و تشکیل دولت‌های محلی با گرایش‌ات یونانی یعنی در حدود سده سوم پ.م، پارت‌ها که از اقوام آریایی ساکن در شمال شرقی ایران بودند با تکیه بر روحیه جنگجویی و شجاع خود و نیز مهارتشان در سوارکاری و تیراندازی به تدریج بر مناطق هم‌جوار خود حاکم شدند و حکومت خود را تثبیت کردند و یکی از بزرگترین قلمروهای فرمانروایی جهان را به مدت ۵۰۰ سال تحت نام اولین حاکم اشکانی اداره کردند. آنان به جهت متصرفات گسترده‌شان سه پایتخت داشتند که به ترتیب شامل نيسا (در عشق‌آباد ترکمنستان)، صد دروازه (قومس) در جنوب دامغان و تیسفون در عراق می‌شد. زبان رایج آنان پهلوی اشکانی بود اما برای تجارت و روابط سیاسی از زبان یونانی استفاده می‌کردند که این امر خود از یک سو موجب تثبیت حکومت اشکانیان می‌شد و از جهت دیگر باعث نفوذ آئین مهرپرستی در تمدن یونان و روم گردید.

اشکانیان به توسعه راه‌های قلمرو خود و امنیت و تجارت در این مناطق همت گماشتند و پس از اقتدار کامل در حدود سیصد سال در حفظ سنت‌های ایران تلاش کردند و از حدود نیم سده اول میلادی رسم الخط ایرانی زبان پهلوی را جایگزین حروف یونانی کردند. این امر موجب شد تا از این زمان نفوذ گرایش‌ات یونانی که اشکانیان به جهت ملاحظات سیاسی با آن تعارضی نداشتند، به تدریج در منطقه روبه زوال رود. در نیمه دوم سده دوم میلادی تجارت جاده ابریشم در قلمرو وسیع اشکانی رونق یافت که این امر موجب تقویت تبادلات هنری و تعامل هنر به‌ویژه در مسیر جاده ابریشم گردید.

از مهمترین شهرهای اشکانی می‌توان به شیز (تخت سلیمان)، دارابگرد، فیروزآباد، هاترا در میان رودان شمالی و نسا اشاره کرد.

اشکانیان به دلیل برخورداری از روحیه‌ای نظامی، تأکید زیادی بر هنر نداشتند اما با کاوش‌های به‌عمل آمده از نيسا و دورا اروپوس (سوریه در کنار رود فرات) آثار مهمی از اشکانیان به‌دست آمده که پژوهشگران آن‌ها را به سه گروه مشخص تقسیم می‌کنند:

ابتدا آثار اقتباس شده و تقلیدی از آثار پیشین شرقی، ایرانی و یونانی

دوم - هنر اشکانی که اوج هنر تلفیقی عناصر پیشین با ویژگی فرهنگی و هنری در سده اول پ.م و بعد از آن به‌شمار می‌رود.

سوم - هنر دوره انحطاط که شامل آثار سده دوم میلادی تا پایان عهد اشکانی هستند.

هرچند که این حکومت طولانی‌ترین دوران حکومتی ایران را تشکیل می‌دهد اما آثار پراکنده و شاید کشف نشده این عصر موجب شده تا تصویر درستی از هنر این دوره نداشته باشیم. اما از همین آثار اندک می‌توان میراث هنری اشکانیان شامل گردش نرم و آزاد خطوط و نقش‌های تخیلی را مشاهده کرد. ویژگی‌هایی که پایه‌های هنر عالی دوره ساسانی را بنا نهادند و همچنان در هنر ایران جاری هستند.

برخلاف آنچه که برخی هنر اشکانی را ملهم از هنر یونانی می‌دانند؛ هنر اشکانی ریشه در هنر مشرق زمین دارد. چرا که طرح‌ها و مایه‌های آئینی و روحانی، علاقه به ظرافت و ریزه‌کاری و پرداختن به جزئیات و تزئین و شیوه نمایش روبه‌رو نگاری که از ویژگی‌های هنر اشکانی است، منبع شرقی



دارد. افزون بر این، موضوعات رایج در آثار هنری این دوره از جمله پیکره‌های انسانی، تقدیم نذورات، مراسم جشن، شکار، قربانی و سوارکاری دلیل دیگری بر این مدعاست (شکل ۶-۱).

مهمترین دستاورد هنر اشکانی را می‌توان معماری و شهرسازی به‌ویژه شهرسازی دایره‌ای و ابداع ایوان، گنبد، قوس و طاق گهواره‌ای به‌شمار آورد. در این دوره تالارهای ستون‌دار عصر هخامنشی اهمیت خود را از دست می‌دهند و به‌منظور دستیابی به



▲ شکل ۶-۱- نقش برجسته فلزی، طرح اسب سوار، دوره اشکانی

فضاهایی بزرگ، در ایوان‌ها ستون‌ها به‌صورت تزئینی (شبه ستون) به کار می‌روند و کاربرد اصلی خود را از دست می‌دهند. حیاط‌های باز مرکزی و ایوان‌های کم عرض از ویژگی بناهای این دوره است که بعدها الگوی ساخت بناهای چهار ایوانه عصر اسلامی قرار می‌گیرند. بناهای دوره اشکانی عمدتاً در نمای بیرونی با اسلوب یونانی آراسته می‌شد اما در بخش داخلی شیوه‌ای شرقی و ایرانی داشت و این نکته ماهیتی تلفیقی به معماری این آثار می‌داد (شکل ۶-۲).

علاوه بر کاخ‌هایی مانند کاخ نسا، کاخ سلوکیه، کاخ کنگاور، کاخ نیپور و کاخ و عمارت کوه خواجه، از دیگر بناهای این عصر باید به آتشکده‌ها مانند آتشکده آذرگشنسب در تخت سلیمان و معابدی چون معبد خورشید در هاترا اشاره کرد (شکل ۶-۳).

تزئینات بناهای اشکانی شامل نقش برجسته و حجاری، گچ‌بری و نقاشی بوده که از این میان می‌توان به نقوش برجسته تنگ سروک (شکل ۶-۴)، گچ‌بری‌ها و نقاشی‌های کوه خواجه (شکل ۶-۵) و حجاری و مجسمه‌سازی پالمیر (شکل ۶-۶)، اشاره کرد.



▲ شکل ۶-۲- طرح نمای کاخ نسا، عشق آباد، سده ۲-۳ پ.م



▲ شکل ۶-۳- کاخ اشکانی، الحضر، عراق، سده دوم میلادی



▲ شکل ۶-۴- نقش برجسته، تنگ سروک، نزدیک بهبهان، حدود سال ۲۰۰ میلادی





▲ شکل ۶-۷ جام عاجی، نسای باستانی (عشق آباد)، سده ۲ پ.م



▲ شکل ۶-۶ نقش برجسته، پالمیر، سوریه، مقبره زیرزمینی، ۲۲۰ میلادی



▲ شکل ۶-۵ نقاشی دیواری، کوه خواجه، سیستان، دوره اشکانی



▲ شکل ۶-۸ پیکره مفرغی، منطقه شمی، خوزستان، سده ۲ میلادی

ظروف فلزی عصر اشکانی نیز با شیوه‌ای تلفیقی ساخته شده به گونه‌ای که شکل جام‌ها و ساغر‌ها از تکرارهای هخامنشی تقلید شده اما تزئینات آن‌ها به شیوه یونانی انجام شده و با عناصر هنر اشکانی کامل شده است (شکل ۶-۷). همچنین فنون فلزکاری عصر اشکانی در ابعادی گسترده‌تر را می‌توان در ساخت پیکره‌های مفرغی که همزمان با پیکره‌های سنگی رواج داشته ملاحظه کرد (شکل ۶-۸).

این پیکره‌ها نشان از توانایی فن ریخته‌گری و مهارت هنرمندان مفرغ‌کار اشکانی دارد و دقت بالای آن‌ها در واقع‌نمایی در چهره و پوشاک را نشان می‌دهد. یکی از عوامل رشد فلزکاری در این عصر ضرب سکه و نیاز به جواهرات و تزئینات لباس بود که مهارت خاصی در ساخت آن‌ها به کار می‌رفت (شکل ۶-۹ الف و ب).



▲ شکل ۶-۹ الف - سکه اشکانی



▲ شکل ۶-۹ ب - جواهرات، هنر اشکانی



سفالینه‌های اشکانی به دلیل کاربرد روزمره و استفاده مردم عادی کمتر جنبه هنری داشت. مهمترین آثار سفالگری این عهد تابوت‌های سفالینی است که با تصاویر و نقوش مختلف خطی کنده کاری، تزئین شده و سپس با لعاب پوشش یافته است (شکل ۶-۱۰).



▲ شکل ۶-۱۰- تابوت سفالین، دوره اشکانی

دوره اشکانی تجلی نقاشی دیواری است که توانست نقش مهمی در تزئینات معماری این عهد ایفا کند. مهمترین مراکز این هنر کوه خواجه در سیستان و منطقه دورا و ریوس در سوریه کنونی بوده‌اند. این نقاشی‌ها دارای طرح‌هایی ساده و تزئینی، نقش گیاهان، جانوران و انسان همراه با حرکت‌های آزاد را دربر می‌گیرد که با استفاده از رنگ‌های تخت و خطوط کناره نمای سیاه (قلمگیری) و نقوش خاص ایرانی چون گل نیلوفر، برگ کنگر، نقش نخلچه و ... اجرا شده‌اند.

اشکانیان علاقه خاصی به نمایش و موسیقی از خود نشان می‌دادند به گونه‌ای که حتی تراژدی‌های اورپید نمایشنامه‌نویس یونانی در تیسفون اجرا می‌شده است. در کاخ هاترا نقاب‌های نمایشی همراه با نقوش تزئینی به دست آمده که هر یک از آن‌ها نمایشگر شخصیت‌های نمایشی آن روزگار بوده‌اند (شکل ۶-۱۱). در این عصر همچنین ادبیات حماسی و پهلوانی رشد کرد که معروفترین اثر به یادگار مانده از آن کتاب «خدای نامه» است که بعدها مایه اصلی شاهنامه فردوسی گردید.

علاقه به نظامی‌گری یکی از دلایل علاقه اشکانیان به موسیقی بود. آنان برای برانگیختن سربازان در میدان جنگ از سازهایی شبیه شیبور، کرنا، سنج‌های برنجی و دهل‌های چرمی که گردگرد آن را زنگوله‌هایی آویخته بودند استفاده می‌کردند. آن‌ها به غیر از مراسم جنگ در جشن‌ها و مجالس سازهای بادی به همراه نی و سنتور می‌نواختند و نوازندگان و خوانندگان آن‌ها به «گوسان» معروف بوده‌اند.

هنر اشکانی میراثی است که همراه با دیگر جنبه‌های فرهنگی این عصر به دوره‌های بعد به‌ویژه ساسانیان انتقال یافت و توانست با شکوه و عظمت هنر ساسانی فراگیرتر شود. لازم به ذکر است هنر اشکانی علاوه بر عصر ساسانی بر هنر هند و بیزانس نیز تأثیر مستقیم داشته و توسط آن‌ها ادامه یافت.



▲ شکل ۶-۱۱- پیکره سنگی، الحضر (هاترا)، عراق، سده ۲ میلادی



- ۱- بعد از دوران افول چگونه حکومت ایران به دست اقوام آریایی افتاد؟
- ۲- پایتخت‌های اشکانیان را نام ببرید.
- ۳- خط و زبان‌های رایج در عصر اشکانی را نام برده و بازتاب آن بر جامعه آن عصر را توضیح دهید.
- ۴- تأثیر جاده ابریشم بر هنر اشکانی را توضیح دهید.
- ۵- هنر دوره اشکانی را به چند گروه می‌توان تقسیم کرد؟ توضیح دهید.
- ۶- ویژگی‌های کلی میراث هنری اشکانیان را بیان کنید.
- ۷- ریشه‌های هنر اشکانی را در کجا باید جستجو کرد؟ توضیح دهید.
- ۸- مهمترین دستاوردهای هنری عصر اشکانی را بیان کنید.
- ۹- شاخص‌های معماری در عصر اشکانی را توضیح دهید.
- ۱۰- نمونه‌ای از نقش برجسته‌کاری و پیکرتراشی عصر اشکانی را معرفی کنید.
- ۱۱- آثار بجا مانده از فلزکاری عصر اشکانی را بیان کنید.
- ۱۲- انواع سفالینه‌های رایج در عصر اشکانی را توضیح دهید.
- ۱۳- جایگاه نقاشی دیواری در عصر اشکانی را بیان کرده و نمونه‌هایی از آن ذکر کنید.
- ۱۴- وضعیت نمایش در عهد اشکانی را شرح دهید.
- ۱۵- موسیقی در عهد اشکانی چه کاربردهایی داشت و سازهای رایج در آن چه بودند؟
- ۱۶- اهمیت اثر خدای نامه را بیان کنید.



# هنر و تمدن ساسانی



اهداف رفتاری : از هنرجو انتظار می‌رود پس از پایان این درس بتواند :

- ۱- چگونگی ظهور و سقوط دولت ساسانی را بیان کند.
- ۲- ویژگی و ماهیت هنر ساسانی را تشریح کند.
- ۳- معماری در عصر ساسانی را توضیح دهد.
- ۴- حجاری و پیکتراشی در عصر ساسانی را توضیح دهد.
- ۵- بارزترین نموده‌های نقاشی در عصر ساسانی را توضیح دهد.
- ۶- ویژگی پارچه‌های عصر ساسانی را شرح دهد.
- ۷- معروفترین قالی ایرانی در عصر ساسانی را نام ببرد.
- ۸- وضعیت سفالگری در عصر ساسانی را توضیح دهد.
- ۹- نمونه‌های مهم فلزکاری در عصر ساسانی را شرح دهد.
- ۱۰- شاخص‌های موسیقی در عهد ساسانی را توضیح دهد.
- ۱۱- ویژگی‌های هنر نمایش در عصر ساسانی را بیان کند.
- ۱۲- شاخص‌های ادبیات در عصر ساسانی را بیان کند.



## هنر و تمدن ساسانی

در سده سوم میلادی گروهی از طوایف ایرانی که در منطقه فارس می‌زیستند، توانستند قدرت سیاسی و مذهبی ایران را به دست آورده و دولت مستقلی بنا نهند. اساس تفکر آنان بر بنیاد اصالت فرهنگی و هنری گذشته استوار بود که افزون بر حفظ آن تأکید بر احیای مجدد آن داشتند. آنان به مدد آئین زرتشت و فرهنگ دوران هخامنشی - به‌عنوان نیروی معنوی و متشکل اقوام مختلف ایرانی- توانستند سازمان‌دهی سیاسی، لشکری و مذهبی جدیدی را پدید آورند که بیش از چهارصد سال (۶۵۱-۲۲۶ م.) دوام یافت.

در انتهای این عصر، عواملی نظیر تسلط موبدان بر تمامی امور زندگی مردم و نارضایتی آنان از این امر، شورش‌های داخلی و کشتار مانویان و مزدکیان، اختلافات درباری و خاندان سلطنتی، وجود شعارهای رهایی‌بخش، برابری و عدالت و همچنین تضعیف قدرت نظامی به‌دلیل مقاومت‌های طولانی در برابر دشمنان خارجی موجب سقوط ساسانیان شد.

ساسانیان در عصر خود هنری درباری را پدید آوردند که نگرشی مذهبی بر آن حاکم بود. آنان از یک سو دنباله رو سنت‌های کهن هنری ایران، هخامنشیان و پارتیان بودند و از دیگر سو در مسیر جریان‌های هنری شرق و غرب قرار داشتند اما از این میان به هویت و سبک ویژه خود دست یافتند و به جریانی تأثیرگذار و الهام‌بخش در عصر خود تبدیل شدند که حتی بعدها مورد تقلید قرار می‌گرفت. ساسانیان سبک معماری اشکانی را دنبال کردند و ضمن ایجاد تحول در این شیوه، به‌ویژه در ساختن بناهای گنبددار و تالارهای وسیع بدون ستون برتری خود را نسبت به دوره‌های قبل نشان دادند. آنان از نقشه‌های مستطیل شکل استفاده کردند و مصالح اصلی آن‌ها سنگ، قلوه سنگ، گل و خشت بود.

از مهمترین بناهایی که از عصر ساسانیان به‌جای مانده می‌توان به طاق کسری (ایوان مدائن)، کاخ کیش و کاخ تیسفون با گچبری‌های زیبا و کف موزائیک‌کاری شده اشاره کرد که دارای اهمیت تاریخی می‌باشد (شکل ۷-۱).



► شکل ۷-۱- ایوان مدائن (طاق کسری)، نزدیک بغداد، دوره ساسانی (طرح بازسازی شده از کتاب هفت رخ فرخ تألیف فرزین رضائیان)



بسیاری از محققین ابتکارات جدید اصول شهرسازی و معماری، ایجاد پل، کاروانسرا و آتشکده را به ساسانیان نسبت داده‌اند (شکل ۷-۲). همچنین استفاده از گوشواره در چهار گوش بنا به منظور ایجاد گنبد بود که برای اولین بار در معماری ساسانی کاخ تیسفون ظاهر شد که بعدها در دوره اسلامی مورد توجه قرار گرفت. نقشه و طرح کاخ بیشاپور به شکل چلیپایی (صلیبی شکل) نیز از ابداعات معماری این دوره است که بنیان اصلی نقشه آتشکده‌ها و زمینه ساز سبک چهار ایوانی دوره اسلامی می‌شود (شکل ۷-۳ الف و ب).



▲ شکل ۷-۲ الگوی شهرسازی، فیروزآباد، دوره اشکانی - ساسانی، (طرح بازسازی شده)، نیمه نخستین سده سوم میلادی



▲ شکل ۷-۳ ب - بیشاپور، منظره هوایی شهر (نیمه دوم سده سوم میلادی)



▲ شکل ۷-۳ الف - بیشاپور نزدیک کازرون (فارس) نمونه تالار بزرگ کاخ



آتشگاه و آتشکده، مکان تشریفات مذهبی و نیایشی زردشتیان است که در دوره هخامنشی به فضای آزاد و سرگشاده (آتشگاه) و در دوره ساسانی به صورت ساختمانی با چهار ورودی و چهار طاقی و گنبد (آتشکده) ساخته می‌شد (شکل ۷-۴). از مهمترین این مکان‌ها، آتشکده آذر فرنبغ در فارس، آتشکده آذر گشنسب در آذربایجان و آتشکده آذر برزین مهر در خراسان است.



▲ شکل ۷-۴ — بیشاپور نزدیک کازرون (فارس)، آتشکده، نیمه دوم سده سوم میلادی

گچبری و موزائیک از تزئینات مهم معماری دوره ساسانی است که با موضوعاتی از جمله طرح‌های گیاهی، پرندگان، جانوران و صحنه‌های انسانی اجرا می‌شده است. این شیوه تزئینات پوشش مناسبی برای معماری خشن آجری یا قلوه سنگی بوده است (شکل ۷-۵).

در دوره ساسانی همچنین شیوه و سبک جدیدی از حجاری پدید آمد و هنرمندان ساسانی نقش برجسته‌های باشکوه و عظیمی بر روی صخره‌ها بوجود آوردند. بخش عمده این آثار در فارس یعنی مرکز اصلی ساسانی بوجود آمد و طرح آن‌ها شامل صحنه‌های تشریفاتی، اعطای منصب، فتح و غلبه بر دشمن، شکار و ... بود (شکل ۷-۶). همه این نقش برجسته‌ها دارای ترکیب‌بندی کاملاً حساب شده در چهار چوب مشخص و متقارن هستند که با نوعی گرایش به واقع‌گرایی، دارای ارزش تاریخی‌اند.



▲ شکل ۷-۵ — بیشاپور، موزائیک کاری  
کف ایوان، نیمه دوم سده سوم میلادی



► شکل ۷-۶ — نقش برجسته پیروزی شاپور بر  
والرین (امپراتور روم)، نقش رستم، دوره ساسانی

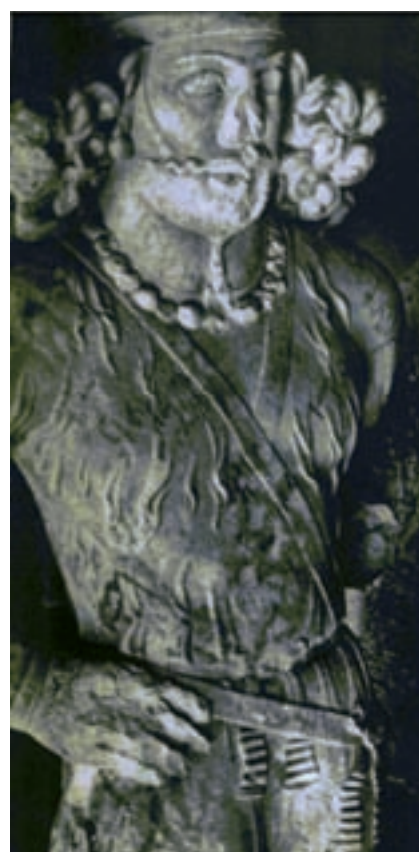


از نمونه‌های خاص پیکرسازی ساسانی می‌توان به مجسمه شاپور اول با ابعادی سه برابر قامت انسان اشاره کرد که بر ستون سنگی طبیعی در ورودی غاری تراشیده شده است (شکل ۷-۷).  
 بارزترین نمودهای نقاشی دوره ساسانی را می‌توان در سنت تصویرسازی مانوی، دیوارنگاری‌ها و روایت‌های نقل شده از آن دوره جستجو کرد. سنن تصویرسازی مانویان در کتاب دینی آن‌ها به نام ارتنگ یا ارتنگ ظهور یافته که تذهیب‌کاری‌های آن شامل حاشیه‌های گل و بوته‌ای و طرح‌های هندسی و انتزاعی همراه با نقاشی‌های پیکره‌های انسانی و پرندگان است که زمینه‌ساز سنت کتاب‌آرایی در دوره‌های بعد به‌ویژه دوران اسلامی می‌باشد (شکل ۷-۸).



▲ شکل ۷-۸- برگه از ارتنگ، تورفان (جنوب مغولستان)، هنر مانوی، سده سوم هجری

شاخص مهم دیگر نقاشی ساسانی را می‌توان در دیوارنگاری‌های باقیمانده از این عصر مانند کاخ تیسفون، پنج کنت سمرقند (شکل ۷-۹) و صحنه شکارگاهی شوش مشاهده کرد (شکل ۷-۱۰).  
 افزون بر این‌ها روایات حاکی از آن است که در این عهد نمونه‌های منحصر به فردی از نقاشی در سالنامه‌ها وجود داشته که چهره فرمانروایان ساسانی را در آن به تصویر می‌کشیدند.

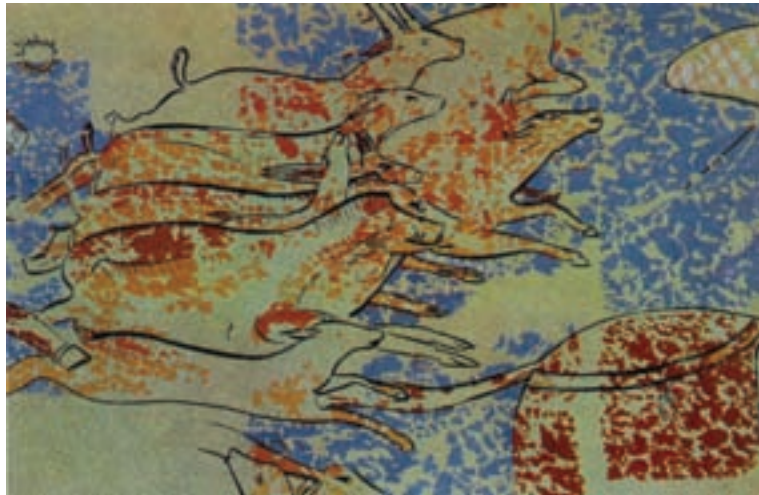


▲ شکل ۷-۷- پیکره شاپور، تنگ چوگان، بیشاپور، سده سوم میلادی



▲ شکل ۷-۹- پنج کنت، آسیای میانه (تاجیکستان)، ضیافت، سده ۷-۸ میلادی، به تأثیر از هنر ساسانی





► شکل ۱۰-۷- صحنه شکارگاهی، شوش،  
نقاشی دیواری، سده ۴ میلادی، دوره ساسانی

سنت نقاشی ساسانی همچنان پایدار ماند و الهام بخش هنرمندان دوران بعد از خود قرار گرفت که از این میان تأثیر بارز آن را می‌توان در دیوارنگاری‌های کاخ صفوی مشاهده کرد. تولید پارچه در زمان ساسانیان پیشرفت قابل توجهی داشت و کارگاه‌های نساجی در نقاط مختلفی چون بیشاپور، شوشتر و جندی شاپور دایر بود. جنس، طرح و رنگ در بافته‌های ساسانی شهرتی جهانی داشت و ظرافت و طرح‌های متنوع پارچه‌های زربفت به حدی بود که مورد تقلید دیگر ملل قرار می‌گرفت. امروزه بسیاری از این منسوجات به صورت پراکنده در موزه‌ها وجود دارد. این پارچه‌ها بیشتر به صورت دو رنگ یا پنج رنگ بافته می‌شد و با تصاویر حیوانات و پرندگان خیالی و واقعی همراه با اشکال دایره و بیضی و به شکل مرواریدی تزئین می‌شد (شکل ۱۱-۷). جنس آن‌ها از پشم، ابریشم، پنبه و کتان بوده و با عرض زیاد بافته می‌شدند. از دیگر بافته‌های این عهد می‌توان به قالی



► شکل ۱۱-۷- پارچه با نقش سیمرغ،  
سده ۷ میلادی، دوره ساسانی



معروف به «بهارستان» یا «چهارفصل» در کاخ تیسفون اشاره کرد که بنا به روایات تاریخی از ابریشم، گلابتون و تارهای زرین و سیمین به همراه جواهرات رنگارنگ بافته و تزئین شده بود.

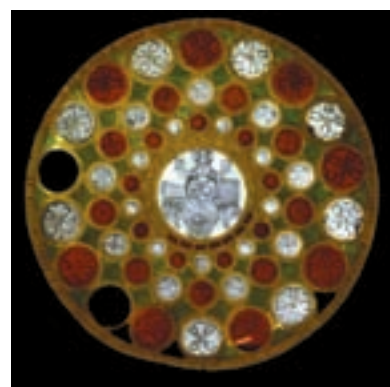
سفالگری در عهد ساسانی پیشرفت چشمگیری نداشت چرا که توجه اصلی به ظروف فلزی زرین و سیمین بود و سفالگری محدود به ظروفی می‌شد که به منظور رفع احتیاجات روزمره مورد استفاده طبقه عوام بوده است. از آثار به دست آمده چنین برمی‌آید که سفالگری این عهد ادامه دهنده سنت سفالگری در عهد اشکانی است. تزئینات این سفالینه‌ها متأثر از آثار فلزی و به شکل کنده کاری و قالب زنی نقش‌های گیاهی، هندسی و گاه نوشتاری (به خط پهلوی) بوده که همگی به رنگ‌های آبی و سبز فیروزه‌ای لعاب کاری می‌شدند (شکل ۷-۱۲).

مهمترین مراکز این سفال‌های مکشوفه بیشاپور، کنگاور، سیراف، تورنگ تپه، تخت سلیمان، کرمان و دشت گرگان بوده است. برخلاف سفال‌گری، شیشه‌سازی در عهد ساسانی رونق بسیاری داشت و شیشه‌سازان ساسانی از مهارت قابل توجهی برخوردار بودند. آنان به‌ویژه در استفاده از تزئینات و تراش شیشه با چرخ شیشه‌بری استاد بوده‌اند (شکل ۷-۱۳).

ساخت ظروف زرین و سیمین در دوره ساسانی از اهمیت ویژه‌ای برخوردار بوده و پیشرفت زیادی در آن صورت گرفته است. این ظروف از جنبه شکل و شیوه و نقش قابل بررسی است. شیوه اجرایی این آثار شامل چکش کاری، ریخته‌گری، طلاکوب و آستر دادن ظروف نقره با ورق طلائی است (شکل ۷-۱۴ الف و ب). از دیگر آثار مهم فلزی در این عهد، سکه‌ها هستند که با مهارت فنی و هنری بالایی تولید می‌شدند. اما به دلیل توسعه بازرگانی و تجارت و ضرورت افزایش ضرب سکه ارزش هنری آن‌ها کاسته شد. بر روی این سکه‌ها در یک رو نقش‌هایی از پادشاهان ساسانی و در روی دیگر



▲ شکل ۷-۱۲- سفال ساسانی



▲ شکل ۷-۱۳- جام خسرو (تاس سلیمان)، سده ۶ میلادی، دوره ساسانی



▲ شکل ۷-۱۴ ب- تنگ فلزی، سده ۶-۷ میلادی، دوره ساسانی



▲ شکل ۷-۱۴ الف- ظرف فلزی، سده ۶-۷ میلادی دوره ساسانی





▲ شکل ۱۵-۷ سکه نقره‌ای، دوره یزدگرد، سده هفتم میلادی

تصویری از بناهای مقدس همراه با عبارتی به خط پهلوی ضرب می‌شد. ظرافت، دقت و برجستگی جزئیات در این آثار به حدی است که باستان‌شناسان آن را یکی از معتبرترین اسناد شناخت هنر ساسانی می‌دانند (شکل ۱۵-۷).

آنچه امروزه به‌عنوان موسیقی ملی ایران شناخته می‌شود ریشه در هنر دوره ساسانی دارد. در این دوره به‌ویژه در عهد خسرو پرویز موسیقی دانان بزرگی چون سرکش، باربد، نکبسا، بامشاد، رامتین، آزاد و ارچنگی حضور داشتند که از این بین باربد و نکبسا به‌دلیل انتساب اختراع دستگاه‌های موسیقی ایرانی به آنان از شهرت بیشتری برخوردارند. آنان موسیقی ایرانی را در قالب هفت نوا، خسروانی، سی لحن و ۳۶۰ دستان یا آهنگ که براساس ایام هفته، ماه و روزهای سال تنظیم شده بود؛ ترتیب دادند.

سازهای شناخته شده دوره ساسانی شامل عود، بربط، چنگ، غیثک، رباب، نامی، شیبور و چند ساز کوچک ضربی بوده است. سنت موسیقی ایرانی توانست به شکل الگوهای سینه به سینه به دوره‌های بعد منتقل شود. قدیمی‌ترین سروده بازمانده از روزگاران قدیم، بخشی از اوستا به نام «گات‌ها» است که از نظر شعری و موسیقایی از اهمیت ویژه‌ای برخوردار است.

نمایش نیز ریشه در آئین‌ها، جشن‌ها، اساطیر و گونه‌های ادبی دارد. به‌همین علت وجود مراسم تشریفاتی در دوره ساسانی دلالت بر وجود نمایش‌های متفاوتی دارد که همراه با اجرای سرودهای مذهبی و در جشن‌ها اجرا می‌شده است. آثار بسیاری از این دوره در قالب نمایش‌های سنتی تا عصر حاضر برجای مانده است که از این میان می‌توان به آئین‌های ستایش، قوالی، سوگ سیاوش، آتش افروزی و خرده نمایش‌ها اشاره کرد.

همچنین ادبیات ساسانی در کنار آثار دینی و مذهبی رشد کرد. بسیاری از ساختارهای ادبی ساسانی با وجود اوضاع اجتماعی و آسیب‌های دوران همچنان به یادگار مانده است. از نمونه‌های شاخص این عهد می‌توان به اوستا، دینکرت، بندهشن، ارداف ویرانامک، ماتیگان هزارستان و یادگار زریران اشاره کرد که همگی گویای افکار فلسفی و دینی و شیوه نگارش در این عهدند.

## پرسش

۱- اساس فکری حکومت ساسانی بر چه چیز استوار بود و ظهور آن چگونه

میسر شد؟

۲- دلایل سقوط دولت ساسانی را بیان کنید.

۳- ویژگی‌های کلی و ماهیت هنر ساسانی را بیان کنید.

۴- ویژگی آثار معماری در عصر ساسانی چه بود و در این حوزه به چه ابداعاتی

ناائل آمدند؟



- ۵- ساخت آتشکده‌ها در عصر ساسانی چه تفاوتی با دوران قبلی داشت؟
- ۶- مهمترین تزئینات معماری در عصر ساسانی کدامند؟
- ۷- ویژگی حجاری‌های عصر ساسانی را بیان کنید.
- ۸- نمونه خاص پیکر تراشی در عصر ساسانی کدام است؟
- ۹- بارزترین نموده‌های نقاشی عصر ساسانی کدامند و چه تأثیری بر دوران بعد از خود گذاشتند؟
- ۱۰- مراکز عمده تولید پارچه در عصر ساسانی در کدام مناطق بوده است؟
- ۱۱- ویژگی پارچه‌های عصر ساسانی را بیان کنید.
- ۱۲- سفالگری در عصر ساسانی از چه موقعیتی برخوردار بود؟ چرا؟
- ۱۳- ویژگی سفالینه‌های ساسانی را توضیح دهید.
- ۱۴- تزئینات آثار شیشه‌ای (آبگینه) در عصر ساسانی چگونه بود؟
- ۱۵- شکل و نقش در ظروف زرین و سیمین عصر ساسانی را توضیح دهید.
- ۱۶- علت اهمیت سکه‌های عصر ساسانی را بیان کنید.
- ۱۷- معروفترین موسیقیدانان عصر ساسانی چه کسانی بودند و علت شهرت آنها در چیست؟
- ۱۸- شکل‌گیری قالب‌های موسیقی ایرانی در عصر ساسانی را توضیح دهید.
- ۱۹- نمایش در عصر ساسانی از چه جایگاهی برخوردار بوده و به چه شکل‌هایی اجرا می‌شده است؟
- ۲۰- عامل رشد ادبیات در عصر ساسانی چه بود؟ نموده‌های شاخص ادبی این عصر را نام ببرید.



# فصل سوم

## دوره میانه



▲ نقشه دوره طاهریان تا آل بویه



# هنر و تمدن ایران در سده‌های اول تا سوم هجری

اهداف رفتاری: از هنرجو انتظار می‌رود پس از پایان این درس بتواند:

- ۱- تحولات معماری دوران اول اسلامی - ایرانی را با قبل از آن مقایسه کند.
- ۲- بناهای جدید دوره اول اسلامی - ایرانی را نام ببرد.
- ۳- ویژگی‌های سفال دوره اول اسلامی - ایرانی را بیان کند.
- ۴- وضعیت خوشنویسی در دوره اول اسلامی - ایرانی را شرح دهد.
- ۵- عناصر معماری دوره اول اسلامی - ایرانی را نام ببرد.

## هنر و تمدن ایران در سده‌های اول تا سوم هجری

ظهور و پیدایش اسلام دگرگونی ژرفی در زندگی سیاسی، اقتصادی و مذهبی داشت. چرا که اسلام صاحب اندیشه و شعار مبارزه بود. از این رو بود که مجموعه متشکلی از مردم شرق را برانگیخت تا تحت نام خداوند جهان را فتح کنند. گسترش اسلام چنان بود که توانست تمدن‌های شرق را یکپارچه کرده و از آن‌ها فرهنگی نوسازد. پس طولی نکشید که این نظام مذهبی فرصت‌های مناسب تازه‌ای را برای ظهور تفکر ایرانی و اندیشمندان و همچنین هنر و معماری و تزئینات وابسته به آن فراهم آورد و در پایان سده سوم هجری است که به‌طور کامل می‌توان شاهد بلند فکری و آثار فاخر در تمامی رشته‌های هنری ایرانی در گستره جهان اسلام بود. استقرار کامل فرهنگ اسلامی در ایران در این دوره بنا به دلایل اجتماعی، سیاسی، اقتصادی بسیار چشمگیر است. هنرهای کهن دوباره احیاء شدند و هنرهای تازه‌ای ابداع شد و ایران نیز به تدریج زندگی ملی خود را بازیافت و روحیه‌ای مستقل و متکی به خود را به دست آورد به گونه‌ای که در سده‌های سوم و چهارم هجری شاهد تولد شعر و خوشنویسی و جلوه‌های بسیار زیبای هنری در ایران می‌شویم.



آنچه به عنوان شکل‌گیری هنر در این دوره بیان شده تداوم برخی سنت‌های هنری پیشین است که بنا به نیاز باورهای اسلامی با کاربردی جدید مورد توجه و استفاده قرار گرفت. این هنرها همچنان در راستای زندگی مردم در مناطق مختلف به شیوه‌های فرهنگ و باور اسلامی مورد حمایت قرار می‌گرفت. به طوری که از زمان فتح مسلمانان تا پایان سده سوم هجری معماری بر پایه سنت‌های معماری ساسانی توسعه یافت و براساس آثار به جای مانده و گزارش‌های توصیفی نسبت به برخی مساجد اولیه نوعی هماهنگی بین معماری طاق‌دار و ستون‌دار ساسانی با نیازها و مقتضیات اسلام وجود داشته است و به طور مشخص در اواخر سده دوم هجری روش‌های ساخت جدیدی که در تداوم سنت معماری ساسانی بود توانست آثار ویژه‌ای را در معماری اسلامی پدید آورد. ضرورت و نیاز به معماری با کاربردی جدید توانست آثار منحصر به فردی از جمله مسجد، مدرسه، آرامگاه و ... را براساس نیاز دوران اسلامی به وجود آورد و دیگر هنرها از جمله سفال، نقاشی، فلزکاری و خوشنویسی و کتابت مورد توجه قرار گیرد.

نظام معماری اسلامی همان گونه که اشاره شد مستقیماً ریشه در سنت ساسانی داشته و از همان آغاز برخی از کاخ‌ها و آتشکده‌های ساسانی بدون آن که هیچگونه اصلاح و تغییری در آن‌ها انجام یابد به مسجد تبدیل شده است. از نمونه‌های شاخص این تبدیل می‌توان به ایوان مدائن در تیسفون، آتشکده باستانی مسجد سلیمان و مسجد سنگی داراب گرد که در اصل آتشکده بوده اشاره کرد. از آن جایی که مسجد مکان ویژه‌ای است که نه تنها مرکزیت دینی دارد بلکه در تمام دوران نهادی سیاسی، مکان قضاوت و نهادی آموزشی به حساب می‌آید و دارای منزلتی والا بود رفته رفته می‌بایست تحولاتی در ساخت آن پدید آید. به همین علت ساختار کلی مسجد ابتدا به شیوه‌ای ستون‌دار و تشکیل یافته از شبستان‌های ستون‌دار و دارای حیاط ساخته می‌شد که جهت آن‌رو به قبله بود. از کهن‌ترین مساجد شناخته شده در ایران می‌توان به تاریخانه دامغان، مسجد فهرج یزد، مسجد جامع شوش، مسجد جامع سیراف (بوشهر) و مسجد جامع اصفهان اشاره کرد (شکل ۱-۸).



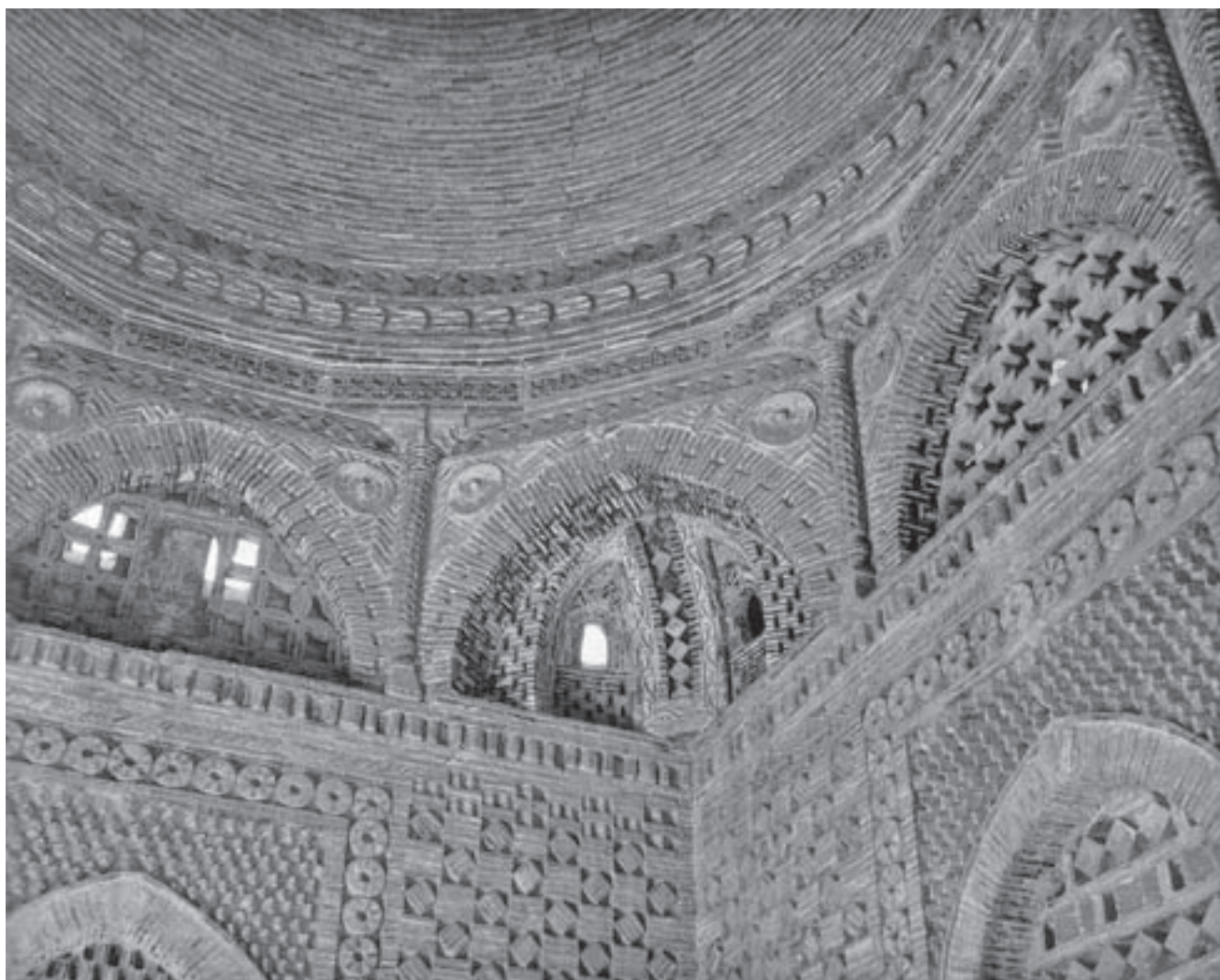
▲ شکل ۱-۸- مسجد تاریخانه، دامغان، سده اول تا سوم هجری



از دیگر موارد تحول یافته در ساختار معماری اسلامی وجود مدرسه است که با ساخت صحن گشاده‌ای با سرسراها، گنبددار و ایوان در چهار نمای حیاط معرفی می‌شود و از الگوهای کاملاً ایرانی است که تلفیق آن با مسجد در مسیر تحول خود عالی‌ترین الگوی تلفیق معماری مسجد و مدرسه را به بار آورد.

در دوره اسلامی استفاده از آجر به دلیل سادگی و ایجاد ترکیب‌های متفاوت همواره ترجیح داده می‌شد چرا که آجر از چوب بادوام‌تر و از سنگ ارزان‌تر بود. علاوه بر آن، کار با آن سریع‌تر و انعطاف‌پذیرتر از سنگ بوده و می‌توانست هرگونه بنایی را با هر قابلیت پدید آورد که زمینه‌ساز فرصت‌های مناسبی برای تجلی تزئینات در بنا می‌شدند (شکل ۸-۲).

در بسیاری از مساجد تا اوایل سده چهارم از ستون‌های چوبی و یا از چوب برای کلاف کشی<sup>۱</sup> و بالابردن خاصیت انعطاف‌پذیری سازه‌های آجری استفاده می‌کردند.



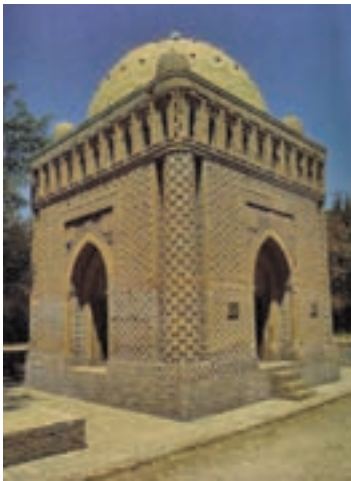
▲ شکل ۸-۲- طرح آجرکاری، نمای داخلی آرامگاه امیر اسماعیل سامانی

۱- مهار کردن سراسری یک اثر با مهارهای چوبی یا آهنی به این منظور که در برابر فشارهای پیرامون مقاوم باشد.





▲ شکل ۳-۸ - محراب، مسجد جامع نایین، سده سوم و چهارم هجری



▲ شکل ۴-۸ - آرامگاه امیر اسماعیل سامانی، بخارا



▲ شکل ۵-۸ - ظرف زرین فام، با طرح اسب بالدار



▲ شکل ۶-۸ - ظرف سفالی، نیشابور، سده سوم و چهارم هجری

همچنین در سده سوم هجری توجه خاصی به ساخت محراب در مساجد شد و این عنصر به بهترین وجهی در سده‌های بعد مورد بهره‌برداری قرار گرفت (شکل ۳-۸). عنصر دیگری که از سده سوم به بعد مورد توجه قرار گرفت ساخت آرامگاه‌های گنبد پوش است که ریشه در آتشکده‌های ساسانی دارد و قدیمی‌ترین آن‌ها آرامگاه امیر اسماعیل سامانی است (شکل ۴-۸) که الهام‌بخش ساختار آرامگاه‌ها در سده‌های بعدی می‌شود. همچنین وجود دو عنصر ایوان و گنبد در شکل اصلی فضا هستند که به بناهای مذهبی ایران حالت عظمت و شکوه‌مندی می‌بخشد. ایوان یا همان اتاق سرسرا و رواق شیوه‌ای در معماری است که با اقلیم شرق بسیار مناسب است و گنبد نقطه اوج طراحی طاق به‌شمار می‌آید که در معماری اسلامی بسیار پیشرفت کرد.

از سده دوم هجری به بعد شاهد انبوه سفالینه‌های در حال تکمیل فنون و سبک‌های متعدد هستیم که می‌توان در آن‌ها چشم‌انداز هنر ایرانی را به‌خوبی دید که بیانگر کهن‌ترین و فراگیرترین هنر ایرانی در همه اعصار بوده و شاید بهترین سند و مدرک زندگی هنری ایران دوران اسلامی باشد. این آثار پیوند بسیار نزدیکی با زندگی مردم داشته و در تمام زمینه‌های مختلف زندگی کاربرد و زیبایی دارد. همچنین در مقایسه چنین برمی‌آید که پیشرفت سفالگری دوره اولیه اسلامی بیشتر از فن سفالگری دوره ساسانی است. در این سیر تحول لعاب‌های سبز و قهوه‌ای دوره ساسانی تداوم می‌یابد اما به دلیل اهمیت به سفالگری و جایگزینی، نسبت به فن فلزکاری شیوه‌ای تزئین یافته‌تر و ظریف‌تر پدید می‌آید. این توجه و اهمیت به سفالگری در دوره اسلامی توانست سفالینه‌هایی با کیفیت مرغوب ایجاد کند به حدی که در سده سوم هجری نقاشی زرین فام بر روی سفال به‌عنوان جانشینی ابتکاری برای ظروف زرین (طلایی) پدید آید. از این رو تحول سفالگری شیوه عالی را در تناسب شکل خارجی ظرف و هماهنگی با کاربرد آن پدید آورد (شکل ۵-۸).

رایج‌ترین سفالینه‌ها در این دوره با رنگ‌های لاجوردی تیره روی پوشش سفیدرنگ و همچنین رنگ آبی و سبز زمردی ارائه می‌شد اما تزئین زرین فام تحولی زیبایی‌شناسانه در نگرش ایرانی است که کاملاً تازه و نو به‌شمار می‌آمد.

از دیگر تحولات در این دوره تزئین سفالگری با هنر خوشنویسی در خراسان است (شکل ۶-۸). این تحول ریشه در شکل‌گیری هنر خوشنویسی و جایگاه آن در فن کتابت و نگارش قرآن مجید



در سده سوم هجری دارد. هنر خوشنویسی تأثیری عمیق و تعیین کننده بر طراحان این دوره داشت و توانست جلوه گر همه هنرهای زمان خود شود و از بناها گرفته تا اشیاء کاربردی را دربرگیرد.

خط کوفی به دست توانای هنرمند ایرانی به صورت خطی زیبا، با ارزش تزئینی بسیار درآمد، هرچند خواندن آن با اشکالاتی روبه رو بود که باز هم توسط هنرمندان ایرانی اصلاح شد و خطوط دیگر به واسطه محمد بن علی فارسی معروف به ابن مقله پدید آمد. اما همچنان خط کوفی به عنوان خطی تزئینی به مدت ۵ سده در نواحی مختلف به شیوه های گوناگون به کار می رفت و به صورت رایج ترین نقش تزئینی روی ظروف فلزی و سفالی، پارچه و یا کتیبه ها مورد استفاده قرار گرفت. سیر تحول خط از خط کوفی «اقلام سته» پدید آمد که به خطوط



▲ شکل ۷-۸- برگه از قرآن مجید، سده سوم هجری

شش گانه، محقق، ریحان، ثلث، نسخ، رقاع و توقیع، شهرت یافته اند (شکل ۷-۸). همچنین در این دوره هنر فلزکاری بازمانده از دوران ساسانی باقی ماند و ظروف بزرگ و باشکوهی تولید می شد (شکل ۸-۸) اما به دلایل متعدد هیچ نمونه ای از مصورسازی کتاب دیده نشده و تنها نمونه موجود شاید همان نسخه ارزشمند ماننی یافته شده در منطقه تورفان در سده دوم و سوم هجری باشد که آن هم در گستره قلمرویی خارج از تصرفات مسلمانان پدید آمده است. با این وجود آثار پراکنده و به ویژه دیوارنگاری های دوران حکومت های اسلامی (اموی و عباسی) و یا نگاره های سفالینه ها بیانگر تداوم سنت نقاشی از دوره ساسانی به دوره آغازین اسلامی است. با این حال منابع مشخصی برای تعیین ماهیت نقاشی این دوران نیست و بیشترین اعتبار نقاشی را بایستی در سده های بعد شاهد باشیم (شکل ۹-۸).



▲ شکل ۸-۸- ظرف فلزی، نقره طلا اندود،

سده سوم هجری



◀ شکل ۹-۸- نقاشی دیواری، نیشابور، سده سوم و چهارم هجری



- ۱- ظهور اسلام چه تأثیری در فرهنگ و تمدن سده‌های اول تا سوم گذاشت؟
- ۲- وضعیت معماری در قرون اولیه اسلام با قبل از آن را مقایسه کنید.
- ۳- انواع آثار جدید معماری ایران در دوره اسلامی را نام ببرید.
- ۴- کهن‌ترین مساجد دوره اسلامی را ذکر کنید.
- ۵- مواد و مصالح مورد استفاده در معماری دوره اسلامی چه بودند؟
- ۶- عناصر (اجزاء) جدید معماری دوره اسلامی را بیان کنید.
- ۷- چرا در دوره اسلامی سفال مورد توجه فراوان قرار گرفت؟
- ۸- سفالینه‌های دوره اول اسلامی را به لحاظ رنگ توصیف کنید.
- ۹- وضعیت خط و خوشنویسی در دوره اول اسلامی را شرح دهید.
- ۱۰- فلزکاری سده‌های اول تا سوم اسلامی چگونه بود؟











# هنر و تمدن ایران در سده‌های چهارم تا ششم هجری

اهداف رفتاری: از هنرجو انتظار می‌رود پس از پایان این درس بتواند:

- ۱- تحولات معماری در سده‌های چهارم تا ششم هجری را بیان کند.
- ۲- انواع بناهای معماری سده‌های چهارم تا ششم هجری را نام ببرد.
- ۳- وضعیت کتاب آرای و هنرهای مرتبط با آن را در سده‌های چهارم تا ششم هجری شرح دهد.
- ۴- ویژگی‌های نگارگری این دوره را بیان کند.
- ۵- کتاب‌های تصویرسازی شده این دوره را نام ببرد.
- ۶- پارچه‌بافی و نقوش آن را در این دوره شرح دهد.
- ۷- وضع فلزکاری سده‌های چهارم تا ششم هجری را بیان کند.
- ۸- موضوع تزئینات و نقاشی‌های سده‌های چهارم تا ششم هجری را شناسایی کند.

## هنر و تمدن ایران در سده‌های چهارم تا ششم هجری

در طی سده‌های چهارم تا ششم هجری حکومت‌های متفاوتی از جمله آل بویه، آل زیار، سلجوقیان، اتابکان و خوارزمشاهیان حکومت کردند و این حکومت‌های متفرقه در مناطق مختلف ایران باعث شد تا آثار قابل توجهی نیز به یادگار بماند. آثاری که شاید به سبب رقابت با حکومت مرکزی جهان اسلام همزمان در دوران خلافت عباسی وجود داشت. با این حال این دوره تاریخی مهمترین دوران همزمانی ادبیات فارسی و هنر اسلامی است که آثار بسیار بدیع زبان و ادب پارسی همراه با آثار بی‌شماری پدید آمد. از جمله اتفاقات دیگر توسعه ساخت و ساز مسجد بود که در شیوه‌های ساختمانی جدیدی ظاهر می‌شود و همزمان اوج معماری را باعث می‌شود و همگام با فلزکاری، سفالگری، کتیبه‌نگاری، کاشی، ایجاد نقاشی، کتاب آرای و بافت است.

آنچه امروزه در کلیت تحولات معماری نامیده شده همان شیوه و سبک رازی در معماری و سبک خراسانی در ادبیات فارسی است. چنین هنری در اصل میراث‌دار سنت‌های کهن بازمانده



در خراسان و فارس است که توانست پیوندی بین گذشته و عصر خود ایجاد نماید و در پوشش موقعیت‌های جدید بازیافت فرهنگی به غنا و ارزش جاودان رسیده و در کنار آن ظهور دانشمندان و نخبگان ایرانی است که مایه افتخار همه دوران شده است.

مهمترین تحول معماری در این دوره را می‌توان در تلفیق کامل ایوان و گنبد و تبدیل مساجد شبستانی به ایوانی، ساخت بناهای چهار ایوانی، ایوان‌های پهن و کوتاه، قوس‌های جناقی یا تیزه‌دار، توجه زیاد به آجرکاری، ساخت مناره و برج‌های آرامگاهی، کاربرد کاشی تک لعاب، گچ‌بری و نوعی گنبدسازی مخروطی معروف به «رُک» است. شیوه ساخت بناها به حدی مستحکم و بادوام بود که قادر به تحمل گچ‌بری‌های انبوه و فراوان بدون از دست دادن توان اولیه خود می‌باشد.

ساخت مساجد در این دوره با تحولی خاص از ساختار بناهای تک یا دو ایوانه از جمله مسجد جامع اصفهان به چهار ایوانه تبدیل شد (شکل ۹-۱ الف و ب).



► شکل ۹-۱- الف - مسجد جامع، اصفهان، طرح تکمیلی سده‌های چهارم تا ششم هجری



► شکل ۹-۱- ب - نمای کلی مسجد جامع اصفهان (طرح بازسازی شده از کتاب هفت رخ فرخ تألیف فرزین رضائیان)

پس از ساخت این بنا الگویی در مسجدسازی پدید می‌آید که مورد الهام دیگر بناها می‌شود. نخستین نمونه کامل تاریخ‌دار بعد از مسجد جامع اصفهان به شیوه چهار ایوانی را بایستی مسجد جامع زواره (شروع ساخت ۵۱۵ هـ) دانست (شکل ۹-۲).



همچنین نخستین آرامگاه‌های ایران در سده چهارم و پنجم هجری است که دارای ارزش و اهمیت تاریخی و هنری می‌گردند. این آرامگاه‌ها به صورت برج مانند ساخته می‌شد که انواع آن را می‌توان به صورت برج آرامگاهی با نقشه گرد از جمله گنبد کاووس (شکل ۹-۳) و یا آرامگاه‌های قبه‌ای شکل با نقشه چند ضلعی از جمله برج‌های خرقان (شکل ۹-۴) و سلطان سنجر و همچنین برج‌های چند ضلعی و ترکیبی از جمله گنبد سرخ و کبود مراغه (شکل‌های ۹-۵ و ۹-۶) مشاهده کرد. از دیگر نوآوری‌های این دوره ساخت میل و مناره است که قدمتی کهن در معماری ایران دارد و نخستین میل تاریخ‌دار را می‌توان در میل ازدها ممسنی متعلق به دوره اشکانی دانست (شکل ۹-۷) ولی در این دوره به شیوه‌های مختلف ستاره شکل یا استوانه‌ای ساخته شد (شکل ۹-۸).



▲ شکل ۹-۲- مسجد جامع زواره، اصفهان، سده چهارم و پنجم هجری



▲ شکل ۹-۵- گنبد کبود، مراغه، آذربایجان شرقی



▲ شکل ۹-۴- برج خرقان



▲ شکل ۹-۳- آرامگاه قابوس و شمگیر، گنبد کاووس، سده چهارم و پنجم هجری



▲ شکل ۹-۷- میل ازدها، نورآباد ممسنی، فارس، دوره اشکانی



▲ شکل ۹-۶- گنبد سرخ، مراغه، آذربایجان شرقی





▲ شکل ۸-۹- منار جام

توجه به معماری‌های غیرمذهبی بنا به ضرورت و نیاز فرمانروایان این دوره در شکل کاخ‌ها (شکل ۹-۹) و دیگر بناهای مرتبط با تجارت، بازرگانی و سفر از جمله رباط‌ها و کاروانسراها (شکل ۹-۱۰) به ظهور رسیده است. در تمامی بناهای این دوره از مصالح و فنون ساخت عالی، طاقسازی و گنبد و عناصر مختلف معماری به خوبی بهره‌برداری شده است. همچنین کتیبه‌نگاری در تمامی بخش‌های بنا به کار رفته و توانسته ضمن نقش تزئینی و جنبه‌های کاربردی آن نیز مورد توجه باشد.

شکوفایی عظیم هنرها در این دوره در هنر کتاب‌آرایی نیز تجلی یافته است. تذهیب و خوشنویسی در تزئین کتابت قرآن مجید و همچنین کاربرد هنر کتاب‌آرایی در آثار ادبی قابل توجه است و همه کتاب‌ها دارای جلد‌های چرمی نفیس شدند. خوشنویسی هم با ظهور ابن بواب که توانست خوشنویسی و اقلام سته را به میزان نقطه درآورد به غنای خوشنویسی کمک شایانی کرد (شکل ۹-۱۱).

شاخص‌ترین هنر کتاب‌آرایی همان نقاشی و مصورسازی بود که نه تنها در نسخه‌های خطی بلکه به صورتی فراگیر در کلیه هنرها از جمله دیوارنگاری، کنده کاری سنگ‌ها، فلزکاری و ... به کار رفت. از این رو وحدت شیوه و ادراک به کار رفته در نگارگری این دوره قابل تعمق و توجه است و توانست به شیوه‌ای بازنمایی کاملی از وحدت را نشان دهد که به فراسوی مرزهای ایران نیز گسترش یابد. سطوح گسترده دیوارها، ظروف سفالین و نسخ خطی با سهولتی یکسان با شیوه نگارگری آراسته می‌شد.



▲ شکل ۱۱-۹- برگ‌های از خطوط مختلف



▲ شکل ۱۰-۹- رباط شرف، خراسان



▲ شکل ۹-۹- کاخ لشکری بازار، غزنه، افغانستان

مهمترین ویژگی هنر نگارگری این دوران را می‌توان در استفاده رنگ سرخ زمینه، پرکردن زمینه با نقش اسلیمی، پوشش لباس‌های بدون چین و چروک، شیوه انتزاع‌گرایی برای ترسیم نقوش گیاهی، پیکره‌های کوتاه قامت، صورت‌های تمام رخ با دهان تنگ و چشمان مورب بازمانده از سنت‌های مانوی و همچنین قلمگیری دانست. همچنین براساس نقش‌های پارچه، ظروف فلزی و سفالینه‌ها می‌توان وجود هنر نگارگری بسیار ظریفی را بازشناخت که بنا به اسناد تاریخی نخستین نمونه نقاشی کتاب در این دوره اندرزنامه (قابوس‌نامه) است. اما شاخص‌ترین اثر که به عنوان نخستین کتاب فارسی مصور از آن یاد می‌شود کتاب «ورقه و گلشاه» است که به شیوه التقاطی و اثر کامل پیوند شعر و نقاشی است (شکل ۹-۱۲). آنچه به نظر می‌رسد نوعی نگرش نقاشانه و تبدیل اشکال طبیعی به صورت





▲ شکل ۹-۱۲- برگگی از کتاب ورقه و گلشاه

قراردادی است که ریشه در نگرش تصویرسازی کهن ایرانی دارد و با وجود تأثیرپذیری میراث شرقی در ایران، هنرمند ایرانی در این دوره توانسته آن را به شیوه‌ای کاملاً ایرانی بدل سازد و با تلفیق میراث تصویری دوره باستان در ایران و توجه به مضامین بزم و رزم حالات ویژه هنر تصویری دوره ساسانی را احیاء نماید. از دیگر آثار شناخته شده این دوره می‌توان به کتاب الاغانی، سمک عیار و ... اشاره کرد (شکل ۹-۱۳).



▲ شکل ۹-۱۳- برگگی از کتاب الاغانی

در بین سده‌های چهارم تا ششم هجری مهارت بافندگی پارچه منقوش نیز به کمال رسید و به گونه‌ای در این پارچه‌ها طرح و نقش و بافت با وحدتی بی‌نظیر باعث شده تا آثار نفیسی را پدید آورد. در این پارچه‌ها هنرمند با آوردن درخت مقدس زندگی، تاک‌های پیچاپیچ، نخل، خوشنویسی و هیكل‌های نرم و لطیف جانوران و صورت‌های متین نوعی وحدت موضوعی با قابلیت بافت پدید آورده است (شکل ۹-۱۴). جنس اغلب این پارچه‌ها، ابریشمی و میراث‌دار هنر و سنت ساسانی است. از جمله نقش‌های منحصر به فرد نقش شیر و طاووس در دو طرف درخت زندگی است که در دایره‌ای محاط شده که در آن‌ها طاووس نشانه آسمان پرستاره و قاب لوزی معمولاً گنایه قدیمی تصویر ماه است و همچنین وجود برگ پهن که در آن نقطه‌های درشتی آورده شده از سبک سفال‌های مینایی اقتباس شده است. وجود حشرات (پروانه) در این نوع نقش و بافت پارچه نوعی بدعت و ابتکار در نقوش است و یا وجود دو طاووس با طرح نخلی با ساقه نازک که شاخ و برگش مانند چهره انسانی است در آثار پیش از اسلام معمول نبوده است (شکل ۹-۱۵). این پارچه‌ها معمولاً در کاربردهای مختلف و با رنگ‌های متنوع که دلالت بر فن رنگرزی الیاف دارد تولید می‌شده است.



▲ شکل ۹-۱۴- نمونه پارچه آل بویه با طرح ساسانی، ابریشم



▲ شکل ۹-۱۵- بخشی از پارچه با طرح پرنده





▲ شکل ۱۶-۹- ظرف فلزی



▲ شکل ۱۷-۹- ظرف سفید، طرح چینی



▲ شکل ۱۸-۹- ظرف مینایی، دوره خوارزمشاهی

فلزکاران نیز در این دوره همه گونه اشیاء زیبا می ساختند و عمده ترین نقش های به جا مانده نقوش جانوری، پرندگان و یا موجودات تلفیقی است. شاخص اصلی شکل ظروف در کاربردهای مختلف و حضور پرنده و شاخه با تزئینات شبدری و ترنجی بسیار معمول بوده است (شکل ۱۶-۹). همچنین عمومیت این نقوش بر روی گچ بری ها و سفالگری نیز دیده می شود. هنر سفالگری در این دوره نیز به تدریج از لحاظ کمیت و کیفیت پیشرفت کرد و به موازات هنر فلزکاری مفرغی به عالی ترین درجه خود نائل گردید و همان طرح های ظریف شاخ و برگ گیاهی با نوعی کیفیت ظریف پخت سفال موسوم به «پوست تخم مرغی» پس از اجرای نقوش با لعاب شفاف قلیایی پوشش می گرفت (شکل ۱۷-۹). وجود ظروف با تزئین مینایی که از نظر ظرافت و تنوع نقوش با نسخه های خطی این دوره قابل مقایسه است و این عامل دلالت بر همکاری نگارگران و سفالگران است و عمده موضوعات این نقاشی های روی ظروف، مجالس بزم و رزم و گاه موضوعات داستانی برگرفته از ادبیات فارسی است (شکل ۱۸-۹).



- ۱- تحولات معماری سده‌های چهارم تا ششم هجری را بیان کنید.
- ۲- مساجد چهار ایوانی از چه دوره‌ای در ایران ساخته شدند؟ دو نمونه را نام ببرید.
- ۳- عناصر (اجزاء) جدید معماری در سده‌های چهارم تا ششم هجری نسبت به گذشته را نام ببرید.
- ۴- معماری غیرمذهبی در چه نوع بناهایی تجلی یافت؟
- ۵- مهمترین تزئینات معماری سده‌های چهارم تا ششم هجری را بیان کنید.
- ۶- کتاب‌آرایی سده‌های چهارم تا ششم هجری چگونه بود و از چه هنرهایی بهره می‌گرفت؟
- ۷- ویژگی‌های مهم نگارگری سده‌های چهارم تا ششم را ذکر کنید.
- ۸- وضعیت پارچه‌بافی سده‌های چهارم و ششم را شرح داده و نقوش آن‌ها را با دوران قبل مقایسه کنید.
- ۹- نقوش آثار فلزی سده‌های چهارم تا ششم را توصیف کنید.
- ۱۰- تزئینات و نقاشی‌های سده‌های چهارم تا ششم هجری دارای چه موضوعاتی بوده‌اند؟



### هنر و تمدن ایران در سده هفتم و هشتم هجری



اهداف رفتاری : از هنرجو انتظار می رود پس از پایان این درس بتواند :

- ۱- تحولات عناصر معماری سده هفتم و هشتم هجری را بیان کند.
- ۲- آثار شاخص معماری سده هفتم و هشتم را نام ببرد.
- ۳- تزیینات معماری سده هفتم و هشتم را بشناسد.
- ۴- وضعیت نگارگری سده هفتم و هشتم را شرح دهد.
- ۵- ویژگی نگارگری های سده هفتم و هشتم را بیان کند.
- ۶- کتاب های تصویرسازی شده سده هفتم و هشتم را نام ببرد.
- ۷- ویژگی های نگارگری مکتب شیراز را بیان کند.
- ۸- ویژگی های مکتب نگارگری جلایری را ذکر کند.
- ۹- وضعیت خوشنویسی سده هفتم و هشتم را بیان کند.
- ۱۰- مراکز سفالگری سده هفتم و هشتم را نام ببرد.
- ۱۱- تحولات پارچه بافی در سده هفتم و هشتم را بیان کند.



## هنر و تمدن ایران در سده هفتم و هشتم هجری

در سده‌های هفتم و هشتم هجری با حملات فراگیر مغول به مرز و بوم ایران برای مدتی اوضاع نابسامانی شکل گرفت اما با درایت اندیشمندان و سیاستمداران ایرانی و نفوذ آنان به دستگاه حکومت این اقوام وحشی شرایط به گونه دیگری رقم خورد و همین مردمانی که با نگرشی وحشیانه و خونخوار تربیت یافته بودند به فرمانروایان هنر دوست تبدیل شدند که از جمله اقدامات مهم فرهنگی در این دوره ربع رشیدی است. در این دوره شاهد برپایی برخی از عظیم‌ترین و پیچیده‌ترین بناها و همچنین هنرهای متفاوت هستیم. این دوران زمینه‌ساز حکومت‌های متفاوت مغولی از جمله دوره استیلای ایلخانان، جلایریان، آل مظفر و ... می‌باشد.

در معماری این دوره نیز ساختن آرامگاه‌های بلند برج مانند همچون دو سده قبل رواج بسیاری یافت با این تفاوت که با کاشی لعاب‌دار تزیین می‌شد و بر فراز آن‌ها پوشش گنبدی یا هرمی هشت گوش وجود داشت که نمونه دیگر آن را می‌توان در گنبد سلطانیه دید (شکل ۱-۱۰ الف وب).



شکل ۱-۱۰ الف - گنبد سلطانیه،  
آرامگاه اولجایتو، زنجان



شکل ۱-۱۰ ب - طرح بازسازی شده گنبد سلطانیه  
(از کتاب هفت رخ فوخ تألیف فرزین رضائیان)





▲ شکل ۲-۱- نمای داخلی گنبد سلطانیه

مهمترین تحول معماری در این دوره که در برخی منابع آن را به شیوه آذری خوانده‌اند بلندی بنا، گنبدهای ساق بلند، نقشه هشت ضلعی و گنبد دو پوسته و ایوان‌های باریک و بلند است. همچنین ساخت بناهای منفرد برای ایجاد آرامگاه‌های مشایخ و بزرگان، بلندتر شدن سقف اتاق‌ها و مناره‌ها و تزئینات بنا با پوشش کاشی، گچ کاری رنگی و مقرنس کاری است (شکل ۲-۱). شاخص‌ترین اثر معماری این دوره را می‌توان مسجد جامع ورامین (شکل ۳-۱)، مسجد جامع یزد (شکل ۴-۱)، مسجد جامع کرمان (شکل ۵-۱) و مقبره بایزید بسطامی (شکل ۶-۱)،



▲ شکل ۳-۱- مسجد جامع ورامین



▲ شکل ۶-۱- آرامگاه بایزید بسطامی



▲ شکل ۵-۱- مسجد جامع کرمان

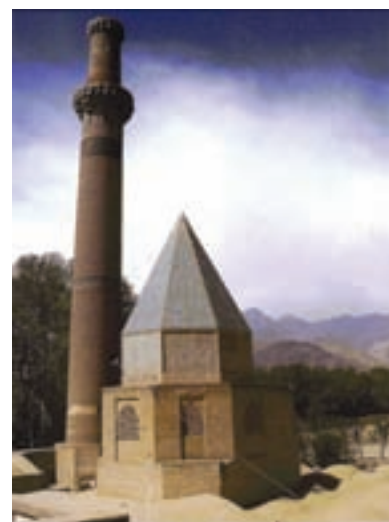


▲ شکل ۴-۱- مسجد جامع یزد



مقبره شیخ عبدالصمد (شکل ۷-۱۰) و ابنیه‌های غیرمذهبی از جمله رصدخانه مراغه و قصر ایلخانی در تخت سلیمان (شکل ۸-۱۰) نام برد. همچنین شاخص‌ترین تزئینات معماری را می‌توان در محراب‌سازی از جمله محراب مسجد جامع اصفهان دید (شکل ۹-۱۰). اما تحول دیگر در زمینه کاشی معرق است که جایگزین آجرکاری‌ها و تلفیق آن با کاشی بنایی شده است.

میراث هنری دیگری که در این دوره به حد شکوفایی خود نائل می‌گردد سنت نگارگری است که در این دوره تحریم نگارگری تا اندازه‌ای شکسته شد و جنبه همگانی‌تری یافت و پس از گذر از تأثیرات هنری دوره‌های آغازین این زمان که برخوردار از میراث هنر چینی و بیزانسی بود نگارگری ناب ایرانی پدید آمد.



▲ شکل ۷-۱۰ آرامگاه شیخ عبدالصمد، نطنز



▲ شکل ۹-۱۰ محراب مسجد جامع اصفهان



▲ شکل ۸-۱۰ طرح کلی قصر ایلخانی، تخت سلیمان، آذربایجان غربی

هنرمند ایرانی ضمن آگاهی و ادراک مناسب تصویرگری توانست تأثیرات خاور دور از جمله دقت در جزئیات، ترسیم کوه به شیوه لایه لایه، ابرهای پیچان، هاشورزنی و ترسیم آب به صورت پولک پولک را با تأثیرات هنر بیزانسی از جمله استفاده از رنگ نقره‌ای و حالات چهره اشخاص را با هوشمندی مناسب در هنر خود آورده و به آن‌ها رنگ و بویی ایرانی ببخشد. تمامی این ویژگی‌ها برای کتاب‌هایی که بیانگر روح ایرانی هستند بسیار مناسب به نظر می‌رسید. شاخص‌ترین این آثار شاهنامه فردوسی و کتب تاریخی است که همت والایی برای مصورسازی آن به انجام رسیده است (شکل‌های ۱۰-۱۰ و ۱۱-۱۰ الف و ب). در نیمه دوم سده هفتم هجری مرحله انتقالی سنت نگارگری با حضور هنرمندانی که وفادار به سنت ایرانی هستند و با آگاهی از توانمندی‌های هنری سرزمین‌های دیگر شکل گرفت (شکل ۱۲-۱۰ الف و ب). آنها توانستند با غنی بخشیدن به فنون هنری، توانمندی‌هایی در منظره‌سازی، صحنه‌پردازی و جزئیات گوناگون پیدا کنند و با بهره‌گیری از ترکیب‌بندی عمودی





▲ شکل ۱۱-۱۰ الف - برگي از كتاب جوامع التواريخ، رشيد الدين فضل الله



▲ شکل ۱۱-۱۰ ب - برگي از كتاب جوامع التواريخ، رشيد الدين فضل الله



▲ شکل ۱۰-۱۰ برگي از كتاب شاهنامه بزرگ مغول، مکتب تبریز ۱



ب



الف

▲ شکل ۱۲-۱۰ برگ‌هایی از کتاب منافع الحيوان



و کاربرد همزمان رنگ‌های جسمی و روحی، جدول‌کشی و نمایش همزمان داخل و خارج بنا تنوع بیشتری پدید آورند (شکل ۱۳-۱۰). اما همچنان آثاری نیز با تلفیق سنت‌های تصویری سده‌های چهارم تا ششم هجری و عناصر آسیای میانه نیز قابل رؤیت است.

همزمان با دوران تسلط ایلخانان مغول نگارگران شیراز توانستند میراث‌دار سنت‌های پیشین هنری ایران در نگارگری باشند. آن‌ها همت بسیاری در تولید آثار مکتوب و سنت کتابت داشتند و ابداعاتی را در زمینه نقاشی و نگارگری ایجاد کردند. در این مکتب با تأکید بر انسان که پیکره‌ها به‌طور غیر طبیعی بلند قامت و بدون نسبت به منظره و معماری کشیده می‌شد و پیرامون وی را نقوش گیاهی بسیاری پر می‌کرد در زمینه افق رفیع به کار می‌رفت و نوعی هماهنگی خط و رنگ رعایت می‌شد (شکل ۱۴-۱۰).

سنت دیگر نقاشی این دوره تاریخی را می‌توان در مکتب جلایری دید که در آن نوعی تحول پدید آمد و توانست شیوه و الگوی مناسبی را در سنت نگارگری ایجاد کند و تداوم آن را در دوره تیموری می‌توان جستجو کرد. این مکتب میراث‌دار سنت مکتب ایلخانی در تبریز، مکتب شیراز و بغداد بود که همراه با سیر تحول ادبیات فارسی و ظهور سبک عراقی و ادبیات تغزلی نوعی فضای شاعرانه و تصویرسازی خیالی را با هماهنگی پیکره و فضای تصویر، تنوع رنگ، ترکیب بندی دایره‌وار، تزئینات ماهرانه و تفکیک فضا (همزایی) پدید آورد. شاخص آثار این دوره را می‌توان در دیوان خواجوی کرمانی و مجموعه همای و همایون و دیوان سلطان احمد جلایر دید که برای اولین بار هنر تشعیر نیز به عنوان شیوه‌ای در تزئین دیوان اشعار به کار رفته است (شکل‌های ۱۵-۱۰ و ۱۶-۱۰).



▲ شکل ۱۳-۱۰ برگه از کتاب کلیله و دمنه



▲ شکل ۱۴-۱۰ برگه از کتاب شاهنامه، مکتب شیراز



▲ شکل ۱۵-۱۰ برگه از کتاب دیوان خواجوی کرمانی ▲ شکل ۱۶-۱۰ برگه از کتاب دیوان سلطان احمد جلایر



همچنین هنر کتاب‌آرایی و خوشنویسی در طیف گسترده‌ای رواج یافت و کتابت را به هنری فاخر مبدل ساخت. این تحول با حضور استادان شش‌گانه خوشنویسی؛ احمد سهروردی، یوسف مشهدی، سید حیدر، نصرالله طبیب، ارغون کابلی و مبارکشاه تبریزی از شاگردان یاقوت مستعصمی در سه منطقه مهم فارس، خراسان و آذربایجان شکل می‌گیرد. این خوشنویسان هنر خویش را در کاربردهای مختلف تزئین بناها و کتابت نسخه‌های خطی گسترش دادند (شکل ۱۷-۱۰). همچنین ابداع خط نستعلیق توسط میرعلی تبریزی نیز به دوره جلایریان بازمی‌گردد.

سفالگری در این دوره نیز مورد توجه بوده است و از مهمترین مراکز تولید سفال کاشان، ری و سلطانیه است. سفالگران کاشانی به دلیل دارا بودن امکانات منطقه‌ای رشد قابل ملاحظه‌ای در سفالگری داشتند و توانستند در این دوره نوشته‌های برجسته‌ای را به نقاشی بیافزایند و فن مشبک‌سازی ظروف سفالین را به کمال رسانند. همچنین در تزئین از طراحی و خطاطی و شیوه نگارگری بهره بردند (شکل ۱۸-۱۰). از مناطق رقیب کاشان بایستی به ری اشاره کرد که غالباً بر روی سفالینه‌ها موضوعاتی از جمله مجالس شکار یا چوگان را بر زمینه سفید یا لاجوردی به همراه نقش ترنج‌های زیبا و پرکار استفاده می‌کردند (شکل ۱۹-۱۰). همچنین شیوه سلطانیه با نوعی ترنج چهارپر که درون آن را با تصاویر بسیار زنده از جمله گوزن و آهو پر می‌کردند که به شیوه‌ای خاص و بدیع مبدل شد و در آن طرح شکوفه‌هایی روی زمینه‌های تاریک و خط‌های باریک آبی اجرا می‌شد (شکل ۲۰-۱۰ الف و ب).



▲ شکل ۱۷-۱۰ برگه از قرآن مجید



▲ شکل ۱۸-۱۰ ظرف سفالین، کاشان



ب



الف



▲ شکل ۱۹-۱۰ ظرف سفالین، ری

▲ شکل ۲۰-۱۰ ظرف سفالین، سلطان آباد



با وجود نمونه‌های اندک آثار فلزی در این دوره از جمله شمعدان‌های فلزی (شکل ۲۱-۱۰) باز هم نمی‌توان روش تولید این هنر در سده‌های هفتم و هشتم هجری را روشن نمود اما با این وجود در برخی نسخه‌های مصور ابزارهای فلزی گوناگونی دیده می‌شود. هنر چوب نیز در این دوره براساس آثار باقیمانده دارای اهمیت بوده است که از نمونه‌های شاخص آن می‌توان به منبر مسجد جامع نائین (شکل ۲۲-۱۰)، منبر مسجد جامع اصفهان و رحل چوبی اشاره کرد.



▲ شکل ۲۱-۱۰ پایه شمعدان فلزی، شیراز



▲ شکل ۲۲-۱۰ منبر چوبی مسجد جامع نائین

طراحی پارچه در این دوره به کلی تغییر می‌کند. به طوری که نقش‌های پیش از اسلام از رواج افتاد و به جای آن رنگ‌های تند و تیره در زمینه پارچه معمول شد و تنها وسیله ایجاد برجستگی و تضاد به کار بردن الیاف فلزی بود. پارچه‌هایی مهم به صورت راه راه معمول گردید و شاخ و برگ‌هایی از گل نیلوفر رایج شد و تزیینات پرندگان خیالی و جانوران به کار می‌رفت و نوعی طرح تکراری صورت می‌گرفت که بیننده احساس حرکت مورب می‌کرد (شکل ۲۳-۱۰ الف و ب). این سبک به طور کلی در این دو سده به شکل طرح‌های آزاد و گردان، عناصری چون گل نیلوفر آبی، اژدها، سیمرخ، ابرهای پیچان و پرندگان در حال پرواز و حیوانات در حال جست و خیز را در بر می‌گرفت.



ب

الف

▲ شکل ۲۳-۱۰ نمونه‌های پارچه و لباس مغولی (برگرفته از آثار نگارگری)



- ۱- عناصر (اجزاء) تازه معماری سده‌های هفتم و هشتم هجری را نسبت به دوره قبل بیان کنید.
- ۲- تزئینات معماری سده هفتم و هشتم هجری چه بود؟
- ۳- شاخص‌ترین آثار معماری سده هفتم و هشتم هجری را نام ببرید.
- ۴- آثار غیرمذهبی معماری سده هفتم و هشتم چه بناهایی را شامل می‌شد؟
- ۵- وضعیت نگارگری سده‌های هفتم و هشتم را بیان کنید.
- ۶- مکتب نگارگری شیراز چه ویژگی‌هایی داشت؟
- ۷- وضعیت کتاب‌آرایی سده‌های هفتم و هشتم را شرح دهید.
- ۸- مراکز مهم سفالگری ایران در سده‌های هفتم و هشتم را نام ببرید.
- ۹- آثار سفالی سده‌های هفتم و هشتم چه تزئیناتی داشته‌اند؟ شرح دهید.
- ۱۰- طراحی پارچه و بافت آن در سده هفتم و هشتم چه تغییراتی پیدا کرد؟ شرح دهید.



# هنر و تمدن ایران در اواخر سده هشتم و نهم هجری

اهداف رفتاری : از هنرجو انتظار می‌رود پس از پایان این درس بتواند :

- ۱- تحولات معماری دوره تیموری را بیان کند.
- ۲- آثار معماری شاخص دوره تیموری را نام ببرد.
- ۳- تحولات نگارگری دوره تیموری را بیان کند.
- ۴- آثار شاخص نگارگری دوره تیموری را نام ببرد.
- ۵- ویژگی‌های نگارگری دوره تیموری (مکتب هرات) را بیان کند.
- ۶- وضعیت سفالگری و تزیینات آن‌را در دوره تیموری شرح دهد.
- ۷- وضعیت پارچه‌بافی در دوره تیموری را بیان کند.

### هنر و تمدن ایران در اواخر سده هشتم و نهم هجری

با به قدرت رسیدن تیمور و جانشینانش تلاشی فراگیر انجام گرفت تا منابع هنری قلمروی آنان به صورت فرهنگ شاهانه‌ای همچون تجلی هنر پیشینیان و همسایگان قلمرو خود به وجود آورد. از این‌رو با ساخت بناهای باشکوه و عظیم و هزینه‌های بالا توانست آثار پدید آمده را همچون پوشش‌های جواهرشان بیاراید. این ویژگی در تمامی قلمرو تحت سیطره تیمور و جانشینانش گسترش یافت و بناهای باشکوه با نمای کاشیکاری‌های رنگارنگ آراسته شد و در دیگر سو هنر کتاب‌آرایی و نگارگری به عصر طلایی خود وارد شد و به تعبیری کامل‌ترین مکتب نگارگری ایرانی را به دلیل ایرانی بودن سبک و گسترش و تعالی هنرهای وابسته از جمله خوشنویسی و جلدسازی پدید آورد.

در دوره تیموری شهر سمرقند به عنوان شهر سبز نامیده و مرکزیت اولیه حکومت تیموریان شد و پس از آن مراکز عمده حکومت تیموریان با آثار فاخر هنری را می‌توان به عنوان دو مکتب اصلی در شیراز و هرات دید.



مهمترین اقدام تیمور پس از استقرار حکومت ساخت مسجد جامع شهر سمرقند به یاد همسر خود بی بی خاتون است (شکل ۱-۱۱) که براساس مساجد چهار ایوانی ساخته شده است. در دوران شاهرخ به دلیل گسترده‌ی شیعه، در بارگاه ملکوتی امام رضا (ع) نوسازی گسترده‌ای یافت و در کنار آن مسجد جامع بزرگ گوهرشاد و ۲ تالار اجتماع یعنی دارالسیادت (جایگاه سیدان) و دارالحفاظ (حافظان قرآن مجید) افزوده شد (شکل ۲-۱۱). همچنین الگوی مدرسه‌سازی توسط معمار بزرگ این دوران یعنی قوام‌الدین شیرازی به اوج می‌رسد (شکل ۳-۱۱ الف و ب). همانگونه که اشاره شد هنر کتابت و نگارگری در این دوره به اوج و شکوفایی می‌رسد و باعث پدید آمدن مکتب‌های کمال یافته شیراز و هرات می‌شود. مهم‌ترین تحول عرصه‌نگارگری در ادامه



▲ شکل ۱-۱۱ - مسجد بی بی خاتون، سمرقند



▲ شکل ۳-۱۱ الف - نمای داخلی مدرسه غیائیه



▲ شکل ۳-۱۱ ب - مدرسه غیائیه، خرگرد، خراسان



▲ شکل ۲-۱۱ - بارگاه امام رضا (ع)، مشهد



مکتب شیراز با تسلط رنگ قرمز و تداوم سنت هنری دوران جلایری است که با تسلط رنگ آبی در هرات به کار می‌رود. آثار مهم تولید شده مکتب هرات در سه دوره شاهرخ، بایسنقر میرزا و بهزاد شامل معراج نامه (شکل ۴-۱۱) شاهنامه بایسنقری (شکل ۵-۱۱) و بوستان سعدی با نقاشی بهزاد (شکل ۶-۱۱) می‌شود. همچنین از مهم‌ترین تحولات نقاشی بعد از سده نهم هجری رواج روزافزون تک چهره‌پردازی می‌باشد (شکل ۷-۱۱) که زمینه‌ساز نوعی نقاشی به صورت مجموعه‌های نقاشی و خطاطی موسوم به مرقعات است. هنر کتاب‌آرایی با به کارگیری جلدهای سوخت و زرکوب مراحل تکامل خود را می‌پیماید و در مجموع اثری فاخر ایجاد می‌کند که مایه افتخار و مباهات است. ویژگی بارز نقاشی و نگارگری در این دوره عرضه‌کننده کمال تعادل در مقیاس و ترکیب‌بندی و رنگ‌آمیزی فاخری است که پیکره انسان را در عرصه معماری با منظره طبیعی به درستی جای داده و به آن وحدت بخشیده است. در این جا نگارگر از توان خود برای تجسم جهانی تازه بهره برده که اوج آن‌را در شاهنامه بایسنقری می‌توان دید.

تداوم نگرش هنری مکتب هرات را به گونه‌ای دیگر در مکتب ترکمانان، مکتب تبریز در دوره صفوی به لحاظ حضور بهزاد و همچنین مکتب بخارا به دلیل حضور شاگردان بهزاد به خوبی می‌توان دید.

هنر خوشنویسی نیز که در نیمه دوم سده هشتم هجری به اوج خود یعنی ابداع نستعلیق رسیده بود در این دوره نیز با قابلیت‌های چشمگیری تداوم می‌یابد.



▲ شکل ۴-۱۱- برگه از کتاب معراج نامه



▲ شکل ۷-۱۱- تک چهره‌نگاری، بهزاد



▲ شکل ۶-۱۱- برگه از کتاب بوستان سعدی، اثر بهزاد



▲ شکل ۵-۱۱- برگه از شاهنامه بایسنقری





▲ شکل ۸-۱۱- در چوبی، بقعه احمد یسوی

هنر چوب و فلز با دقت عمل و قابلیت‌های بسیار ظریف هنرمندانه در این دوره پدید می‌آید که از شاخص‌های هنر چوبی می‌توان به درهای بقعه احمد یسوی (شکل ۸-۱۱) اشاره کرد اما فلزکاری همراه با فن طلاکوبی و نقره‌کوبی روی مفرغ به کمال خود می‌رسند. وجود طرح‌های بسیار ظریف و زیبا که در اختیار هنرمندان در تمامی گروه‌های هنری است توانست تا در هنر فلزکاری با بهره‌گیری از این طرح و نقش‌ها و تکامل شیوه ساخت، آثار با ارزشی را به جای ظروف زرین و سیمین که اشکال شرعی داشتند بگیرد (شکل ۹-۱۱).

با گسترش روابط میان ایران و چین و نیاز روزافزون به آثار سفالین، ساخت محصولات از قبیل چینی‌های آبی و سفید و تک رنگ در برخی از کارگاه‌های سفالگری ایران آغاز می‌شود. آثار مورد توجه در این دوره معمولاً شامل نمونه‌هایی از قلم‌گیری تیره در زیر لعاب شفاف فیروزه‌ای و سبز یا به صورت نقاشی با رنگ‌های مختلف در زیر لعاب شفاف بی‌رنگ یا به صورت نقاشی زرین فام است که به صورت اشیاء تزئینی و کاربردی، ظروف سنگی و کاشی به کار می‌رود (شکل ۱۰-۱۱).

در این دوره استفاده از کاشی معرق برای تزئین بنا بسیار رواج داشته که نمونه شاخص آن را می‌توان در کاشیکاری مسجد گوهرشاد و مسجد کبود دید (شکل ۱۱-۱۱).



▲ شکل ۱۱-۱۱- کاشیکاری، مسجد کبود، تبریز



▲ شکل ۹-۱۱- ظرف فلزی



▲ شکل ۱۰-۱۱- ظرف سنگی



ساخت ظروف معروف به «آبی و سفید» در مناطق گرگان (جرجان قدیم) و کرمان رواج داشته است (شکل ۱۱-۱۲).

وجود پارچه‌های ظریف و با کیفیت بسیار بالا را تنها می‌توان در دیگر آثار هنری از جمله نگارگری یافت اما با اینحال براساس این نمونه‌های غیر مستقیم از فن پارچه‌بافی دلالت بر وجود کیفیت پارچه در این دوره است هر چند که ممکن است نقاش و نگارگر براساس سلیقه خود یا هماهنگی در تصویر در رنگ آمیزی آن‌ها دخل و تصرف انجام داده باشد (شکل ۱۱-۱۳).



▲ شکل ۱۱-۱۳ طرح پارچه و لباس دوره تیموری (برگرفته از نگارگری)



▲ شکل ۱۱-۱۲ ظرف آبی و سفید

## پرسش

- ۱- معماری دوره تیموری را با قبل از آن مقایسه کنید.
- ۲- مهمترین آثار معماری دوره تیموری کدامند؟
- ۳- نگارگری در دوره تیموری چه تحولی پیدا کرد؟ توضیح دهید.
- ۴- آثار شاخص کتاب‌آرایی و نگارگری دوره تیموری را ذکر کنید.
- ۵- مکتب نگارگری هرات (تیموری) را چه کسانی رونق می‌بخشیدند؟
- ۶- ویژگی‌های نگارگری دوره تیموری (مکتب هرات) را بیان کنید.
- ۷- سفالگری دوره تیموری چه وضعیتی داشت و از چه تزئیناتی برخوردار بود؟

۸- پارچه‌بافی در دوره تیموری را با قبل از آن مقایسه کنید.

۹- تزئینات معماری دوره تیموری چه بود؟



### هنر و تمدن ایران در سده دهم و یازدهم هجری



▲ نقشه سده دهم تا دوازدهم هجری

اهداف رفتاری : از هنرجو انتظار می رود پس از پایان این درس بتواند :

- ۱- وضعیت معماری دوره صفوی را شرح دهد.
- ۲- تنوع آثار معماری دوره صفوی را بیان کند.
- ۳- ویژگی های نگارگری مکتب تبریز صفوی را ذکر کند.
- ۴- آثار شاخص نگارگری دوره صفوی را نام ببرد.
- ۵- نگارگری شاخص دوره صفوی را نام ببرد.
- ۶- ویژگی های مکتب هنری قزوین را ذکر کند.
- ۷- تحولات نگارگری دوره صفوی در مکتب اصفهان را بیان کند.
- ۸- تأثیر نگارگری بر سایر هنرها را ذکر کند.
- ۹- وضعیت قالی بافی دوره صفوی را شرح دهد.
- ۱۰- وضعیت پارچه بافی دوره صفوی را شرح دهد.
- ۱۱- وضعیت سفالگری دوره صفوی را شرح دهد.
- ۱۲- وضعیت فلزکاری دوره صفوی را شرح دهد.



## هنر و تمدن ایران در سده دهم و یازدهم هجری

در دوران صفوی مراکز هنری ایران به سمت ناحیه غربی و مرکزی ایران کشیده شد و توانست با حفظ سنت‌های کهن هنر ایرانی جایگاه مهم و خاصی را در تمدن ایرانی رقم زند. همچون دیگر سلسله‌های حکومتی در این دوره نیز تلاش بر آن بود که آثار مهمی در راستای اهداف اسلامی برداشته شود لذا با شکوه‌ترین مساجد را به لحاظ طول، بزرگی و زیبایی با تزیینات و کتیبه‌های خوشنویسی شده ساخته شد (شکل ۱-۱۲ الف و ب). همچنین به دلیل اهمیت به امر تعلیم و تربیت در فرهنگ اسلامی در ساخت مدرسه‌هایی با ایوان‌های عظیم دو طبقه و حجره‌هایی با گنبد بزرگ در ایوان قبله پدید آمد (شکل ۲-۱۲). در این زمان به پاس بزرگداشت مذهب شیعه و بزرگان دین تلاش بسیاری برای ساخت آرامگاه‌هایی در شأن بزرگان و ائمه به‌ویژه در کربلا، سامرا و نجف اشرف صورت گرفت و در این مکان‌ها گنبدهایی پیازی شکل همراه با گلدسته‌هایی استوانه‌ای بلند ساخته شد (شکل ۳-۱۲).



ب



الف

▲ شکل ۱-۱۲- مسجد امام، میدان نقش جهان، اصفهان



▲ شکل ۳-۱۲- بارگاه ملکوتی امام علی (ع) در نجف اشرف



▲ شکل ۲-۱۲- مدرسه چهار باغ، اصفهان





▲ شکل ۴-۱۲- کاخ هشت بهشت، اصفهان

بناهای دینی در این دوران با کاشی‌های زیبا و نقش گل و بوته چشم نواز ترزین می‌شد که دلالت بر خوش‌ذوقی و عشق به هنر است. سبک معماری این دوره که بیشتر در اصفهان خودنمایی می‌کرد به شیوه‌های متفاوت تجربیات هنری از جمله کاخ‌سازی، راه‌سازی، شهرسازی و مکان‌های عمومی توجه داشت و آثار منحصر به فردی از بناهای غیردینی نظیر کاخ چهل ستون، هشت بهشت (شکل ۴-۱۲)، بازارها و کاروانسراها در شهرهای بزرگ و راه‌های اصلی بازرگانی و تجارت ایجاد شد.

دوره صفویه ابتدا با حضور کمال‌الدین بهزاد از استادان برجسته مکتب هرات که به سرپرستی کتابخانه سلطنتی در تبریز منسوب شده بود توانست موقعیت هنری خود را تثبیت کند و پس از بهزاد شاگردان وی این مسئله مهم را پی گرفتند. این دوره هنری از هنر صفویان تلفیق سنت‌های مکتب هرات و ویژگی محلی تبریز بود که توسط سلطان محمد انجام گرفت و در آن پیش از حد رنگ‌طالایی استفاده می‌شد و عمده موضوعات نقاشی را موضوعات

درباری و گاهی توجه به موضوعات عادی دربر می‌گرفت و نگارگری از نوعی ترکیب‌بندی حلزونی پیروی می‌کرد که شاخص آن را می‌توان در نسخه شاهنامه نفیس این دوران دید (شکل ۵-۱۲). پس از تبریز برای مدت زمان کوتاهی مکتبی هنری در مشهد در نیمه دوم سده دهم هجری بوجود آمد که در آن ویژگی‌های مکتب تبریز با عناصر محلی در هم ادغام و روش جدیدی پدید آمد که بیشترین توجه به موضوعات عادی و ترسیم درخت کهنسال با تنه و شاخه گره‌دار و استفاده از رنگ سفید خودنمایی می‌کند و حاصل این تجربه هنری را می‌توان در کتاب هفت اورنگ جامی دید (شکل ۶-۱۲).



▲ شکل ۶-۱۲- برگي از كتاب هفت اورنگ جامي



▲ شکل ۵-۱۲- برگي از شاهنامه شاه طهماسبی



در اواخر سده دهم (۹۴۷ هـ) با حضور مکتب هنری قزوین هنرمندان درباری بیشتر به دیوارنگاری گماشته شدند از این رو برخی از هنرمندان به دلیل رویکرد تجاری و سفارش‌دهندگان معمولی رو به سمت تولید و اجرای مرقعات گذاشتند از این رو سنت کتاب‌آرایی به میزان اندکی رو به ضعف گذاشت. در مکتب قزوین با تغییر و تحول سبک مشهد روبه‌رو هستیم و در این دوره هنری کاهش تنوع رنگ و پیکره‌ها در نگارگری پدید می‌آید با این وجود همچنان سنت شاهنامه‌نگاری (شکل ۷-۱۲) وجود دارد و دیوارنگاری در دیگر اماکن نیز تحولی در دوره‌های بعد پدید می‌آورد (شکل ۸-۱۲). تا این دوره معمولاً خوشنویسان آثار خود را رقم می‌زدند اما به دلیل ارزش یافتن مقام نقاش تحولی در ایجاد مساوات بین صاحبان قلم و قلم‌مو ایجاد شده و نگارگران آثار خود را رقم می‌زدند هر چند که این سنت از دوران جنید در دوره جلایری به بعد به مرور انجام گرفت. در میانه سده دوازدهم هجری با انتخاب اصفهان به عنوان پایتخت صفوی تحولی نیز در عرصه نگارگری ایجاد شد و شیوه مستقل رضاعباسی با گرایش واقع‌نگاری و تأکید بر قلم‌گیری انجام گرفت ولی به دلیل رویکرد تجارت جهانی حضور هنرمندان هلندی و اروپایی، تأثیر به‌سزایی بر هنرهای بصری این دوره شاهد هستیم. هرچند که هنر ایرانی در دوره صفویه توانست سهم بسزایی را در هنر گورکانی، کشمیر و عثمانی بگذارد و خود نیز تحت تأثیر هنر اروپایی قرار گرفت و نوعی هنر به‌عنوان فرنگی‌سازی در ایران رایج شد (شکل ۹-۱۲).



▲ شکل ۷-۱۲- برگه از شاهنامه قوام



▲ شکل ۹-۱۲- نقاشی اثر محمدزمان



▲ شکل ۸-۱۲- عمارت چهلستون، قزوین





▲ شکل ۱۰-۱۲



▲ شکل ۱۲-۱۲ - فرش اردبیل

این رویکرد جدید باعث شد تا هنرمندان سبک تزئینی پیشین و موضوعات مبتنی بر ادبیات غنی فارسی را کنار گذاشته و براساس سلیقه روز به چهره‌پردازی و منظرهای طبیعی و دورنماسازی توجه کنند و روشی تلفیقی نیز از سنت‌های هنری با تأثیرات اروپایی ایجاد نمایند (شکل ۱۰-۱۲). پیامد این تحول زمینه‌ساز گرایشات متعدد رواج سیاه قلم، مرعقات، دیوارنگاری، نقاشی گل و مرغ و شیوه‌های مردم‌نگاری شد (شکل ۱۱-۱۲).

در این دوره همه هنرها به‌صورت مستقیم و غیرمستقیم برخوردار از تجربیات هنری نگارگران بودند به‌طوری که شیوه طراحی و ایجاد نقش و رنگ‌آمیزی آنان بر دیگر هنرها تأثیر غیرقابل انکاری داشته است. از جمله هنرهای تأثیرگرفته فن بافندگی، پارچه‌بافی و قالی است. تحول بافت و منسوجات با وجود پیشینه بسیار غنی در این دوره به نیمه اول سده دهم هجری باز می‌گردد که زمینه‌ساز تولید فرش‌هایی باید دانست که شاخص آن فرش‌های اردبیل (شکل ۱۲-۱۲) و فرش‌های اصفهان (شکل ۱۳-۱۲) است. غنای فرش‌های تولید شده به‌دلیل کاربرد طرح‌های اسلیمی، ختایی، شمشه‌ها و ... با الیاف ابریشم است. همچنین وجود ابریشم قابل دسترس در این دوره زمینه‌ساز تولید پارچه‌های نفیس از جمله زربفت بود (بسیار مورد توجه دربار بوده) که با زمینه رنگی و از تار و پود طلا بافته می‌شد و نقش گل‌ها از ابریشم براق با رنگی نزدیک به متن بود و در آن از طرح‌های نگارگری نیز بهره می‌بردند (شکل ۱۴-۱۲). از نظر فن بافت نیز تحول اساسی با بافت پارچه‌های مخمل همراه با طرح گل و بوته برجسته و تافته براق با نخ‌های چند تایی (چند نخ تابیده در هم) صورت پذیرفت. ایجاد طرح‌های نگارگری در بافت پارچه، کاری بسیار دشوار بود ولی هنرمندان یزدی و کاشانی در این رابطه ابداعات و نوآوری‌هایی پدید آوردند (شکل ۱۵-۱۲).



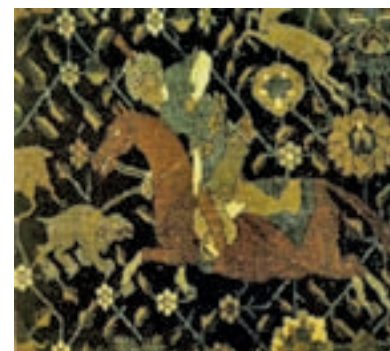
▲ شکل ۱۱-۱۲ - گل و مرغ



► شکل ۱۳-۱۲ - فرش شکارگاهی، اصفهان



در اوایل سده دهم همچنین با حفظ سنت‌های پیشین در عرصه سفالگری تحولات چشمگیری پدید آمد و علت اساسی آن تلاش برای رقابت در بازارهای جهانی آن عصر بود که ایران در این زمینه توانست با بهره‌گیری از فن‌آوری ظروف چینی در اصفهان آثار بسیار نفیس و ارزشمندی را تولید کرده و صادر نماید و به دلیل نزدیک‌تر بودن به بازار اروپا نسبت به چین دوره مینگ این آثار به‌خوبی در عرصه بازار جهانی حضور داشت و از نظر کیفیت هم کاملاً برابری می‌کرد (شکل ۱۶-۱۲).



▲ شکل ۱۶-۱۲ ظرف کوباجه‌ای (بدل چینی)

▲ شکل ۱۵-۱۲ پارچه بانقش نگارگری، دوره صفویه

▲ شکل ۱۴-۱۲ نقش پارچه، دوره صفویه

چرا که ظروف چینی تولید شده در ایران دارای جداره‌ای نازک، ظریف و نیمه شفاف بود که تا پایان سده سیزدهم هجری نیز رواج داشت. در این دوره تمامی روش‌های شکل‌دهی و تزئین مانند روش‌های زیررنگی، رورنگی (ظروف مینایی)، زرین فام و روش تزئین هفت رنگ رایج بود (شکل ۱۷-۱۲).



شکل ۱۷-۱۲ نقش کاشی هفت رنگ، دوره صفویه

در دوره صفوی علاوه بر کاشی معرق از نوعی کاشی هفت رنگ برای سرعت بخشیدن در تکمیل دیوارنگارهای بناها به کار می‌رفت (شکل ۱۸-۱۲ الف و ب). نقوش به کار رفته در این کاشی‌ها غالباً نقوش اسلیمی و ختایی با رنگ‌های متنوع لاجوردی، آبی، سفید، زرد، آگر، سیاه، قهوه‌ای و





▲ شکل ۱۸-۱۲ ب - کاشی کاری  
هفت رنگ، مسجد شیخ لطف الله، اصفهان

▲ شکل ۱۸-۱۲ الف - کاشی کاری  
هفت رنگ مسجد امام ، اصفهان

سبز هستند.

هنر فلزکاری نیز دوران تحول و احیای خود را گذراند به طوری که در اواخر سده دهم نوعی فلزکاری ترصیع کاری با فلزات گرانبها و کتیبه های خط نستعلیق نوعی زیبایی چشمگیر را در این هنر پدید آورد و مجدداً هنر فلزکاری احیاء شد و تزئینات گل و گیاهی و اسلیمی و ختایی اهمیت ویژه ای در این هنر یافت (شکل ۱۹-۱۲).



▲ شکل ۱۹-۱۲ - ظرف فلزی

## پرسش

- ۱- معماری در دوره صفوی چه وضعیتی پیدا کرد؟
- ۲- بناهای شاخص معماری دوره صفوی را نام ببرید.
- ۳- آثار معماری دوره صفوی را از نظر نوع بنا دسته بندی کنید.
- ۴- گستره تاریخی و مکانی هنر و تمدن سده های دهم و یازدهم را بیان کنید.
- ۵- نگارگری مکتب صفوی تبریز چه ویژگی هایی داشته است؟
- ۶- آثار شاخص و نگارگران معروف دوره صفوی را نام ببرید.
- ۷- مکتب هنری قزوین چه ویژگی های داشت؟
- ۸- تحولات نگارگری مکتب اصفهان را شرح دهید.
- ۹- نگارگری دوره صفوی بر سایر هنرها چه تأثیری داشت، نمونه هایی را ذکر کنید.

- ۱۰- قالی بافی در دوره صفوی چه وضعیتی داشت؟
- ۱۱- وضعیت فلزکاری دوره صفوی را توضیح دهید.
- ۱۲- تزئین ظروف سفالی در دوره صفوی چگونه بود؟



# فصل چهارم

## دوران جدید



▲ نقشه ایران، دوره قاجاریه تا معاصر



# هنر و تمدن ایران در سده دوازدهم و سیزدهم هجری

اهداف رفتاری : از هنرجو انتظار می‌رود پس از پایان این درس بتواند :

- ۱- وضعیت هنر و تمدن ایران در دوره افشاری را بیان کند.
- ۲- تأثیر پذیری هنر دوره زندیه از دوران قبل را شرح دهد.
- ۳- ویژگی مکتب زندیه در هنر ایران را توضیح دهد.
- ۴- موضوع نقاشی‌های مکتب زندیه را بیان کند.
- ۵- زمینه‌های بروز هنر دوره قاجار را نام ببرد.
- ۶- تأثیرپذیری هنر ایران از غرب در دوره قاجار بیان کند.
- ۷- تحولات خوشنویسی در دوره زند و قاجار را شرح دهد.

## هنر و تمدن ایران در سده دوازدهم و سیزدهم هجری

در سده‌های دوازدهم و سیزدهم هجری دولت‌های متفاوتی پس از انقراض صفویان با خاتمه دادن به هرج و مرج داخلی و فروپاشی اقتدار مرکزی در ایران شکل می‌گیرد. در این دوره دولت‌های محلی به مرور به قدرت رسیدند که می‌توان به دولت افشاریه، زندیه و قاجاریه اشاره کرد. در ابتدای این دوره بیشترین تلاش برای بازپس‌گیری سرزمین‌های اشغالی و کشورگشایی گذشت. اما جریان هنری همچنان با تأثیرپذیری از روند فرهنگی‌سازی و حفظ ارزش‌های سنتی در هنر ایران ادامه داشت. در دوره افشاریه با توجه به تداوم سنت فرهنگی‌سازی دوران صفویه نمونه‌هایی از آثار هنرمندانی که همچنان در این دوره زندگی می‌کردند ادامه یافت (شکل ۱-۱۳ الف و ب). محل حکمرانی، نادر به عنوان نمونه مشخص معماری در این دوره نیز با تأثیرپذیری از معماری هندی ساخته شد (شکل ۲-۱۳).





▲ شکل ۱-۱۳ ب — تصویری از کتاب تاریخ جهانگشای نادری (جنگ نادر با اشرف افغان)، ۱۱۷۱ هـ



▲ شکل ۱-۱۳ الف — نادرشاه افشار، اثر علی بن عبدالبیگ علی قلی جبه دار



شکل ۲-۱۳ — کلات نادری، دوره افشاریه، خراسان ◀

در دوره زندیه ابتدا آرامش نسبی برقرار شد و نوعی هنر به عنوان «مکتب زند» یا «مکتب گل» در شیراز پدید آمد که بیشترین توجه به نقاشی های گل و مرغ و نقاشی زیرلاکی می شد و میراث این هنر توسط زندیه به عنوان تحولی که از دوران صفویه آغاز و به هنر قاجاریه انتقال یافت شناخته می شود. بنابراین زندیه با حفظ میراث هنری دوره صفویه با وجود اندک زمان حضور این سلسله توانست ویژگی های





▲ شکل ۳-۱۳- ارگ کریمخان

منحصر به فرد و خاصی را در هنر پدید آورد که در زمینه نقاشی، معماری و دیگر هنرها شاخص باشد (شکل ۳-۱۳). نقاشی‌های دورهٔ زندیه که به «مکتب گل» شهرت یافته در بردارنده جنبه‌های مختلف با موضوعات متنوع و همچنین در بردارنده نقاشی‌های رنگ و روغنی با ابعاد بزرگ، نقاشی‌های لاکی و روغنی و گل و مرغ می‌باشد (شکل ۴-۱۳ الف و ب). تحول اساسی در این دوره را بیشتر می‌توان در شیوه‌های جدید هنری به‌ویژه نقاشی بر اشیاء مختلف از جمله قاب آینه، صندوقچه‌های جواهر و ... دید (شکل ۵-۱۳).



ب



الف

▲ شکل ۴-۱۳- نقاشی رنگ و روغن از چهره کریمخان زند



▲ شکل ۵-۱۳- قاب آینه، نقاشی لاکی روغنی

در دوره قاجاریه که دوران نسبتاً طولانی‌تری در این دوره را به خود اختصاص داده در ابتدا نوعی گرایش سنتی همراه با بزرگ‌نمایی ارزش‌های باستانی دیده می‌شود. هنر این دوره برخوردار از سنت انتقالی میراث هنری صفویه از طریق زندیه است. از این رو این هنر را بیشتر به‌عنوان زند و قاجار می‌شناسند. اما به‌طور کلی جریان‌های هنری در دوره قاجاریه با گرایشات متعددی به‌وجود آمد که همان‌طور که اشاره شد ابتدای آن به‌عنوان هنر زند و قاجار می‌شناسند. این گرایش هنری همچنان با حفظ و نگهداری میراث هنری صفویه و زندیه است که به مرور به زوال می‌گراید. این هنر شامل نقاشی‌های دیواری، تک نسخه‌ها، نقاشی‌های لاکی روغنی و پشت شیشه و نقش برجسته‌های سنگی و ساخت بناها و کاخ‌های متعدد است.



شیوه نگارگری و نقاشی در این دوره با فضای معماری و گرایش به جلال و شکوه ظاهری بسیار هماهنگ است. گرایش به هنر غربی و فرنگی سازی در نقاشی این دوره را می توان تنها در منظره هایی دید که زمینه نقاشی ها را در برگرفته است (شکل ۶-۱۳). تلفیق نقاشی و معماری به ویژه در کاشی کاری بناها به خوبی قابل مشاهده است (شکل ۷-۱۳).

پس از تأسیس مدرسه دارالفنون و دارالصنائع به عنوان اولین مرکز دولتی آموزشی هنری نوعی گرایش کامل به هنر اروپایی به وجود می آید و تمایل به هنر اشرافی و درباری به اینگونه آثار روز به روز بیشتر می شود و تمایلات هنر اروپایی بیشتر در منظره سازی و صورت سازی و دور شدن از نگارگری ایران دیده می شود (شکل ۸-۱۳). تحولات معماری در این دوره نیز مانند نقاشی با تلفیق عناصر سنتی و شکل ظاهری معماری اروپایی می باشد (شکل ۹-۱۳).



▲ شکل ۶-۱۳ شمایل نگاری (پیکرنگاری) فتحعلی شاه



▲ شکل ۹-۱۳ عمارت قاجاری



▲ شکل ۸-۱۳ چهره ناصرالدین شاه



▲ شکل ۷-۱۳ کاشیکاری قاجاری



خوشنویسی این دوره که بیشتر به شیوه نستعلیق می باشد به دلیل کاربردهای جدید هنری به شکل سیاه مشق (شکل ۱۰-۱۳) و یا نوعی نگارش مناسب برای چاپ سنگی است (شکل ۱۱-۱۳).

► شکل ۱۰-۱۳ سیاه مشق





▲ شکل ۱۲-۱۳ الف - برگي از کتاب هزار و یک شب،  
صنيع الملک، دوره قاجاريه



▲ شکل ۱۱-۱۳ چاپ سنگي، کتاب عجائب المخلوقات  
کرون



به دليل توجه مردم به آثار هنري نوعي گرايش مردمي نيز در  
هنر اين دوره به چشم مي خورد که مي توان در آثار چاپ سنگي،  
کتاب آرايي، پرده هاي قلمکار، نقوش کاشيکاري و نقاشي ديواري  
در مکان هاي عمومي و مذهبي ديد (شکل ۱۲-۱۳).

شکل ۱۲-۱۳ ب - کاشيکاري دوره قاجاري



ارتباط روزافزون با غرب و حضور اندیشمندان ایرانی در این دوره که با فرهنگ اروپایی آشنا شده بودند باعث شد که زمینه مناسبی برای شکل‌گیری و کاربرد رسانه‌های جدیدی از جمله ایجاد روزنامه و مطبوعات، عکاسی و حتی سینما را به وجود آورد. هر چند تمایل به استفاده از عکاسی که بسیار سریع گسترش یافت خود باعث ایجاد رکودی در فرایند نقاشی شد. این روند سریع باعث شد که بسیاری از زمینه‌های فرهنگی و اجتماعی تحول بیشتری به سمت تجدد و نوگرایی بیابد (شکل ۱۳-۱۳ الف و ب).



الف



ب

▲ شکل ۱۳-۱۳- عکاسی دوره قاجاریه

همزمان با شکل‌گیری انقلاب مشروطه نوعی گرایش به سمت هنرهای با زمینه‌های سنتی و مذهبی و حتی عامیانه به عنوان نقاشی پشت شیشه (نقاشی پشت بدل) برای شمایل‌سازی و مصورسازی قصه‌های مذهبی به وجود آمد (شکل ۱۴-۱۳).

رویکرد دیگر در این زمینه شکل‌گیری نقاشی قهوه‌خانه‌ای (خیالی‌سازی) است که با گرایش به مضامین مذهبی و حماسی در شکل‌های مختلف پرده‌ای، نقاشی و نقاشی دیواری در مکان‌های عمومی شکل گرفته است. این نوع نقاشی به روش رنگ و روغن و با بیان چند واقعه در کنار یکدیگر در مفهومی داستان گونه ارائه می‌شد (شکل ۱۵-۱۳).

آخرین گرایش هنری دوره قاجاریه شکل‌گیری هنر آکادمی و رسمی است که با تأسیس مدرسه صنایع مستظرفه به همت کمال‌الملک شکل گرفت. این نوع هنر نوعی نقاشی ایرانی با گرایشات هنر کلاسیک غرب، شبه رماتیک و شاعرانه همراه با چشم‌اندازهایی از مکان‌هایی واقعی است که بیان‌کننده هنر رسمی است (شکل ۱۶-۱۳).



▲ شکل ۱۴-۱۳- نقاشی پشت شیشه، دوره قاجاریه





▲ شکل ۱۶-۱۳- حوض خانه، کمال الملک، رنگ و روغن روی بوم



▲ شکل ۱۵-۱۳- نقاشی قهوه خانه ای

## پرسش

- ۱- وضعیت هنر و تمدن در دوره افشاری را بیان کنید.
- ۲- هنر دوره زندیه چه تأثیری از دوران قبل گرفت؟
- ۳- مکتب گل زندیه را معرفی کرده و بستر بروز آن را بیان کنید.
- ۴- رویکرد تازه خوشنویسی در دوره قاجار را بیان کنید.
- ۵- هنر دوره قاجار در چه بسترهایی بروز پیدا کرد؟
- ۶- تأثیرات هنر غرب بر هنر ایران در دوره قاجار را شرح دهید.
- ۷- خیالی سازی در چه دوره ای در ایران رواج یافت و چه مضامینی را شامل می شد؟
- ۸- کمال الملک که بود و چه تأثیری در هنر دوره قاجار گذاشت؟











## درس چهاردهم

### هنر دوره معاصر ایران

اهداف رفتاری : از هنرجو انتظار می‌رود پس از پایان این درس بتواند :

- ۱- گرایش‌های عمده هنری دوره معاصر را نام ببرد.
- ۲- تأثیر فعالیت‌های باستان‌شناسی بر هنر دوران معاصر را بیان کند.
- ۳- تأثیر تمایل به باستان‌گرایی بر هنر دوره معاصر را شرح دهد.
- ۴- تأثیر تأسیس فعالیت‌های هنری دانشگاهی را بر هنر دوره معاصر شرح دهد.
- ۵- عوامل بازگشت به هنر سنتی در دوره معاصر را معرفی کند.
- ۶- مکتب سقاخانه‌ای را در هنر دوره معاصر معرفی کند.
- ۷- مضامین هنر دوره انقلاب اسلامی را بیان کند.

### هنر دوره معاصر ایران

پس از دولت قاجاریه شرایط فرهنگی و اجتماعی ایران همزمان با تأثیرپذیری از هنر غرب و گرایش‌های ایرانی همچنان به حیات خود ادامه می‌دهد. این دوره که می‌توان آن را دوره معاصر نامید حدود یک سده را به خود اختصاص می‌دهد که در آن شاهد تحولات سیاسی، اجتماعی و فرهنگی هستیم. در این دوره تمایلات و گرایش‌های متفاوتی به‌طور همزمان با گرایش‌های هنر رسمی و مردمی که در نهایت به سمت مذهب‌گرایی و وحدت کامل تبدیل می‌شود پدید می‌آید. عمده این گرایش‌ها را می‌توان با یک تقسیم‌بندی کلی در مسیر گرایش‌های باستان‌گرایی، ملی‌گرایی، سنت‌گرایی و مذهب‌گرایی تقسیم کرد. دوره اول بین سال‌های ۱۳۲۰-۱۳۰۰ شمسی همگام با دوره اوج فعالیت‌های باستان‌شناسی ایران شکل می‌گیرد که در آن گروه‌های مختلف اقدام به فعالیت‌های حفاری در مناطق باستانی ایران می‌کنند. این تمایل به باستان‌شناسی که از اواخر دوره قاجاریه شروع شده بود باعث شد تا متخصصان اروپایی همگام با رویکرد حکومت‌های وقت وارد ایران شوند و با وجود این که عمده آنان معمار هم



بودند اما به لحاظ رویکرد باستان‌شناسی سعی داشتند تا طرح‌های معماری خود را به شیوه باستانی بسازند (شکل ۱۴-۱).



▲ شکل ۱۴-۱- سر در موزه ملی ایران، تهران، آندره گدار

در این دوره تحولات علمی نیز با رویکرد جدید و تأسیس دانشگاه در ایران صورت می‌پذیرد (شکل ۱۴-۲) و سعی می‌شود تا جلوه‌هایی تازه در معرفی بزرگان ادب فارسی پدید آید و آرامگاه‌های باشکوهی از فردوسی، سعدی و حافظ ساخته شود (شکل ۱۴-۳ الف و ب و ج). در زمینه نقاشی و نگارگری نیز تحول بنیادینی شکل می‌گیرد و مدرسه صنایع مستظرفه به دو بخش هنرستان کمال الملک



▲ شکل ۱۴-۲- سر در دانشگاه تهران





ج — حافظیه، شیراز، آندره گدار



ب — سعدیه، شیراز، آندره گدار



الف — مقبره فردوسی، توس، مشهد، آندره گدار

▲ شکل ۳-۱۴

با گرایش به نقاشی طبیعت‌گرایی و کلاسیک و رسمی (شکل ۴-۱۴) و دیگری در قالب هنرستان هنرهای سنتی یا صنایع قدیمه است که حاصل آن شکل‌گیری نگارگری معاصر است (شکل ۵-۱۴).



▲ شکل ۴-۱۴ — منظره، علی محمد حیدریان، رنگ روغن روی بوم

تمایل به باستان‌گرایی باعث شد تا ضمن معرفی میراث‌های کهن ایرانی نوعی هنر احیاء شده گذشتگان پدید آید اما به لحاظ گرایش روزافزون به غرب‌گرایی این نوع تمایلات به مراکز خصوصی و با تحت حمایت دولتی برای کاربردهای خاص و یا حتی انزوای طلبانه‌ای تبدیل شود. در پایان این دوره هنر اروپایی و شیوه‌های نوین آموزش هنر غلبه کرده و حاصل آن به وجود آمدن هنرکده هنرهای زیبا شد.



دوره دوم که حد فاصل سال‌های ۱۳۴۰-۱۳۲۰ شمسی می‌باشد همزمان با فعالیت هنرکده هنرهای زیبا و آموزش‌های نوین در سه رشته نقاشی، پیکرتراشی و معماری است. در این زمان با بازگشت تحصیل کردگان هنر ایرانی در خارج از کشور موج جدیدی از نوگرایی (مدرنیسم) و تجددگرایی همراه با پذیرش نوعی رویکرد ملی در برخی موارد به‌وجود می‌آید. در این دوره تلاش می‌شود تا عمده فعالیت‌های هنری و معماری در کشور به‌دست هنرمندان ایرانی سپرده شود.



▲ شکل ۵-۱۴- گنبد ارغوانی، محمدهادی تجویدی، نگارگری

معماران ایرانی در این زمان با بهره‌گیری از دانش روز و تحولات مدرنیسم در غرب سعی در ایرانی کردن آثار معماری خود می‌کنند و حتی تلاش می‌کنند تا نوعی سبک معماری نوین ایرانی را به‌وجود آورند (شکل ۶-۱۴).

با توجه به عملکرد و نیاز مراکز آموزش رسمی در کشور هنرکده هنرهای زیبا به دانشگاه تهران انتقال می‌یابد و به عنوان دانشکده هنرهای زیبا به کار خود ادامه می‌دهد. همزمان با این انتقال موج جدیدی از جنبش نوگرایی و مدرنیسم تحت عنوان «خروس جنگی» به‌وجود می‌آید (شکل ۷-۱۴).





▲ شکل ۱۴-۶ آرامگاه باباطاهر، همدان، محسن فروغی

▲ شکل ۱۴-۷ نشانه انجمن خروس جنگی

این موج جدید تلاش می‌کند تا با روحیه‌ای تندروانه به مقابله با باستان‌گرایی در هنر بپردازد و خود را سردمدار تحولی برای گرایش‌های مکتب‌های غربی در ایران می‌بیند. با این وجود همچنان تمایلات موضوعی و ایرانی بودن در کارها وجود دارد (شکل ۸-۱۴).

به واسطه اهمیت و گرایشی که هنر جدید در ایران دارد خود باعث ایجاد مراکز هنری دیگری از جمله ایجاد تالارهای نمایش آثار می‌شود و زمینه را برای شکل‌گیری موزه‌های هنری و نمایشگاه‌های دوسالانه و جشنواره‌ها فراهم می‌سازد.

دوره سوم که حداثت سال‌های ۶۰-۱۳۴۰ شمسی را در بر می‌گیرد نوعی بازگشت به گرایش‌های سنتی است. از این رو با شکل‌گیری دیگر مراکز آموزشی از جمله دانشکده هنرهای تزئینی و تمایل به میراث سنتی هنر ایران و تشکیل انجمن‌های فرهنگی در میان کشورهای مختلف نوعی تمایل به سنت‌گرایی به معنای ارائه هویت فرهنگی بیش از پیش خودنمایی می‌کند. در این دوره نسل دوم معماران ایرانی که به نسل طلایی شهرت یافته‌اند پا به عرصه فعالیت‌های هنری می‌گذارند. این هنرمندان با توجه به ارزش‌های هنری کشف شده هنر ایرانی و اعتبار یابی بین‌المللی آن باعث ایجاد شیوه‌نویسی در معماری می‌شوند که در آن ضمن حفظ ارزش‌های فرهنگی و سنتی و استفاده آگاهانه از آن‌ها تحولاتی را باعث می‌شوند که می‌توان در بناهای مشهوری از جمله آرامگاه‌های خیام و بوعلی سینا، برج آزادی، موزه هنرهای معاصر و تئاتر شهر به‌خوبی مشاهده کرد (شکل ۹-۱۴).



▲ شکل ۱۴-۸ زن قوجانی، جلیل ضیاءپور، رنگ و روغن روی بوم





▲ شکل ۹-۱۴ ب- آرامگاه بوعلی سینا، همدان، هوشنگ سیحون



▲ شکل ۹-۱۴ الف- آرامگاه خیام، نیشابور، هوشنگ سیحون



▲ شکل ۹-۱۴ ج- برج آزادی، تهران، حسین امانت



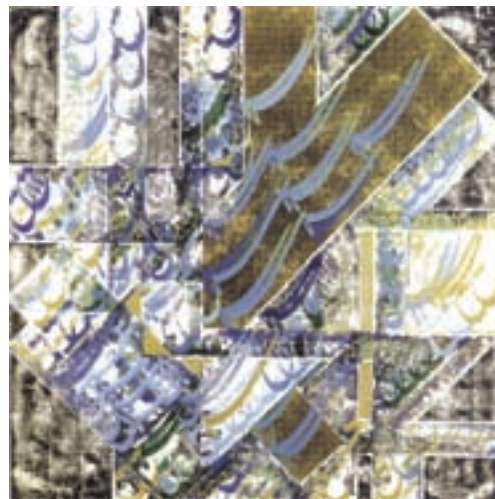
▲ شکل ۹-۱۴ ه- تئاتر شهر، تهران، علی سردار افخمی



▲ شکل ۹-۱۴ د- موزه هنرهای معاصر، تهران، کامران دیبا



در زمینه گرایشات تجسمی با رویکرد سنت‌گرایی هنری تمایل جدید به خط نقاشی و دیگر انواع هنری پدید می‌آید و مکتبی هنری به ظهور می‌رسد که آن‌را به عنوان «مکتب سقاخانه‌ای» نامیده‌اند. این گرایش هنری ضمن آشنایی با ارزش‌های بصری هنری جهانی و بکارگیری مواد و مصالح بومی و موضوعات ایرانی توانست تأثیرات مهمی را در گرایشات هنری ایران به وجود آورد و آن‌را به عنوان هنری جهانی به ثبت رساند (شکل ۱۰-۱۴ الف و ب).



▲ شکل ۱۰-۱۴ الف - نقاشی، حسین زنده رودی، مواد ترکیبی

▲ شکل ۱۰-۱۴ ب - نقاشی، فرامرز پیل آرام، مواد ترکیبی

تحول سنت‌گرایی در این دوره و نوعی توجه به ارزش‌های سنتی ایرانی باعث شد تا زمینه‌های فعالیت بیشتری در عرصه‌های هنری ایجاد شود. این تمایل باعث ایجاد نوعی فعالیت همگام برای دیگر هنرهای تجسمی از جمله نقاشی‌های عامیانه، قهوه‌خانه‌ای (خیالی‌سازی) و نگارگری که ماهیتی سنتی داشتند گردید. هرچند پذیرش این گرایشات عامیانه - سنتی با گرایشات رسمی - سنتی یکسان به نظر نمی‌رسیدند اما همچنان توانستند برای نخستین بار در مراکز رسمی و تالارهای هنری همگام با گرایشات غرب‌گرایی مجالی برای ظهور و عرضه بیابند (شکل ۱۱-۱۴).

دوره چهارم نوعی رویکرد هنری از سال ۱۳۶۰ به بعد است که نوعی تداوم هنر سنت‌گرایی دوره سوم است که با تحولاتی در جریان شکل‌گیری انقلاب و دفاع مقدس با گرایشات مذهبی ادامه می‌یابد. حاصل این تحول به گونه‌ای است که ارزش‌های انقلابی به گونه‌ای با ابزار هنری در جریان تحولات اخیر به هویتی کاملاً مشخص تبدیل می‌شود و نوعی انقلاب فرهنگی در عرصه‌های متفاوت ایجاد می‌شود که نتیجه آن به عنوان هنر انقلابی، هنر جنگ، هنر دفاع مقدس



▲ شکل ۱۱-۱۴ - نقاشی عامیانه، نقاشی قهوه‌خانه



و ... می‌یابیم (شکل ۱۲-۱۴).

در جریان انقلاب فرهنگی و بازگشایی مجدد مراکز هنری در سطوح مختلف همچنان زمینه برای گرایش‌ات آزاد فراهم شد و به مرور زمان در برگزاری نمایشگاهی و جشنواره‌ها تحولاتی خاص در عرصه هنر پدید آمد.



▲ شکل ۱۲-۱۴ ب - نقاشی رنگ و روغن، دوره معاصر



▲ شکل ۱۲-۱۴ الف - نقاشی رنگ و روغن، دوره معاصر



▲ شکل ۱۲-۱۴ د - رنگ اکریک روی بوم، دوره معاصر



▲ شکل ۱۲-۱۴ ج - نقاشی رنگ و روغن، دوره معاصر



- ۱- گرایش‌های عمده هنری دوره معاصر را ذکر کنید.
- ۲- فعالیت باستان‌شناسی در معماری دوره معاصر چه تأثیری گذاشت؟
- ۳- گستره زمانی گرایش به هنر دوران باستان در دوره معاصر را ذکر کرده و زمینه‌های بروز آن را معرفی کنید.
- ۴- تأسیس دانشکده و آموزشکده‌های هنری بر هنر دوره معاصر را شرح دهید.
- ۵- بازگشت به هنر سنتی در معماری دوره معاصر در چه آثاری متجلی گشت؟
- ۶- عوامل شکل‌گیری مکتب سقاخانه‌ای و ویژگی‌های آن را بیان کنید.
- ۷- خیالی‌سازی چیست و چه مضامینی را شامل می‌شود؟
- ۸- انقلاب اسلامی در هنر دوره معاصر چه تأثیری گذاشت؟



### **کلام آخر: هنر ایران با گذر از دوره‌های متفاوت و به وجود آمدن سطح آگاهی**

می‌رود تا به هویتی مستقل و حفظ ارزش‌های خود نقش مؤثری در جهان ایفا نماید و شما هنرجویان عزیز پرچمدار این تحول خواهید بود. پس ضرورت دارد تا با آگاهی، شناخت و توانایی خود به حفظ ارزش‌ها و میراث کهن ایرانی بکوشید و با در نظر گرفتن ارزش‌های دینی و اعتقاد به آن در مسیر هنری الهی – انسانی گام برداشته و مایه افتخار خود، خانواده، سرزمین و جهانیان گردید.



## دوره‌ها و سلسله‌ها

دوران پیش تاریخی	
سکونت در فلات ایران	حدود ۱/۰۰۰/۰۰۰ تا ۸۰۰/۰۰۰ سال (در ناحیه کشف رود)
دوره پارینه سنگی	حدود ۱۰/۰۰۰ - ۵۰/۰۰۰ پ.م
میان سنگی	حدود ۸۰۰۰ - ۱۰/۰۰۰ پ.م
نوسنگی	حدود ۶۰۰۰ - ۸۰۰۰ پ.م
دوره سفال تپه‌های باستانی قدیم	حدود ۴۰۰۰ - ۶۰۰۰ پ.م
کالکولتیک قدیم (دوره شهرنشینی)	حدود ۳۹۰۰ - ۴۲۰۰ پ.م
کالکولتیک جدید (گسترش کشاورزی) ایلام قدیم	حدود ۲۹۰۰ - ۳۴۰۰ پ.م
عصر مفرغ ایلام میانه و نو	حدود اواخر هزاره سوم و هزاره دوم پ.م
عصر آهن - دوره مهاجرت	حدود ۶۰۰ - ۱۲۰۰ پ.م
مادها	حدود ۵۵۰ - ۷۲۸ پ.م
هخامنشیان	۳۳۱ - ۵۵۰ پ.م
سلوکی	۱۷۵ - ۳۳۱ پ.م
اشکانیان	۲۲۴ - ۲۳۸ پ.م
ساسانیان	۶۵۱ - ۲۲۴ م
(فتح ایران)	۶۵۱ - ۶۲۱ م ظهور اسلام و تاریخ هجرت
دوره صدر اسلام در ایران	۸۲۰ م (۲۰۵ هـ) - ۶۵۱ (۳۰ هجری)
طاهریان	۸۷۲ - ۸۲۰ م / ۲۵۹ - ۲۰۵ هـ
صفاریان	۹۰۳ - ۸۷۲ م / ۲۹۱ - ۲۵۹ هـ
سامانیان	۹۹۹ - ۹۰۰ م / ۳۸۹ - ۲۸۸ هـ
آل زیاد	۴۳۴ - ۳۱۶ هـ
آل بویه یا دیلمیان	۴۴۷ - ۳۳۰ هـ
غزنویان	۳۸۲ - ۳۵۱ هـ
سلجوقیان	۵۹۰ - ۴۲۹ هـ
خوارزمشاهیان	۵۶۸ -



} اتابکان  
 فارس  
 لرستان  
 آذربایجان

ایلخانان مغول

مظفریان

جلایریان

تیموریان

قراقویونلو (گوسفندان سیاه)

آق قویونلو (گوسفندان سفید)

سلسله شیبانی (ازبک)

صفویه

اشراف افغان

افشاریه

زندیه

قاجاریه

پهلوی

جمهوری اسلامی

۷۴۰-۵۴۳ هـ

۷۴۰-۵۴۳ هـ

۶۲۲-۵۳۱ هـ

۱۳۳۵-۱۲۵۶ م / ۷۳۶-۶۵۴ هـ

۹۳-۱۳۱۴ / ۷۹۵-۷۱۳ هـ

۱۴۱۱-۱۳۳۶ / ۸۱۴-۷۳۶ هـ

۱۵۰۶-۱۳۷۰ / ۹۱۲-۷۷۲ هـ

۱۴۶۹-۱۳۷۸ / ۸۷۴-۷۸۰ هـ

۱۵۰۲-۱۳۷۸ / ۹۰۸-۷۸۰ هـ

۱۵۱۰-۱۵۰۷ / ۹۱۶-۹۱۳ هـ

۱۷۲۲-۱۵۰۱ / ۱۱۳۵-۹۰۷ هـ

۱۷۳۰-۱۷۲۲ / ۱۱۴۲-۱۱۳۵ هـ

۱۷۴۸-۱۷۳۶ / ۱۱۶۰-۱۱۴۸ هـ

۱۷۹-۱۷۵۰ / ۱۱۹۳-۱۱۶۳ هـ

۱۹۳۵-۱۷۹۶ / ۱۲۱۰- هـ

۱۹۷۸-۱۹۲۵ / ۱۳۵۷-۱۳۰۴ ش

۱۹۷۸ / ۱۳۵۷ هـ



## فهرست منابع و مآخذ

- ۱- خلاصه تاریخ هنر - پرویز مرزبان - تهران - انتشارات علمی و فرهنگی - ۱۳۷۳ - ص ۳۰ و ۲۶.
- ۲- تاریخ هنر ایران و جهان - فرهاد گشایش، بهرام نفری - تهران - انتشارات عفاف - ۱۳۷۸ - ص ۲۰۱ و ۲۰۳.
- ۳- هنر ایران باستان - ادیت پرادا - ترجمه یوسف مجیدزاده - تهران - انتشارات دانشگاه تهران - ۱۳۷۶.
- ۴- صد وسی سال حفاری شوش - کامیار عبدی - نشریه میراث فرهنگی، شماره ۱۲-۱۳۷۳.
- ۵- معماری ایران - آتور اپهام پوپ - ترجمه غلامحسین صدری افشار - ارومیه - انتشارات انزلی - ۱۳۶۶ - ص ۱۸-۱۶.
- ۶- دائرة المعارف هنر - روئین پاکباز - تهران - فرهنگ معاصر - ۱۳۷۹ - ص ۷۶۲.
- ۷- اطلس تاریخ ایران - جمعی از مؤلفان - سازمان نقشه برداری کشور - ۱۳۷۸ - ص ۲۳-۱۶.
- ۸- سی و دو هزار سال تاریخ هنر - فردریک هارت - نشر پیکان - ۱۳۸۲.
- ۹- تاریخ ماد - ا.م. دیاکونوف - ترجمه کریم کشاورز - ۱۳۴۰.
- ۱۰- تاریخ ایلام - پیرآمیه - ترجمه شیرین بیانی - انتشارات دانشگاه تهران - ۱۳۴۹.
- ۱۱- دنیای گمشده ایلام - والتر هنیس - ترجمه ف. فیروزنیا - انتشارات علمی فرهنگی.



- ۱۲- ایران در سینه دم تاریخ - جرج کامرون - ترجمه حسن انوشه - انتشارات علمی فرهنگی - ۱۳۶۵.
- ۱۳- ایران از آغاز تا اسلام - رمان گیرشمن - ترجمه محمد معین - انتشارات بنگاه ترجمه و نشر کتاب - ۱۳۴۹.
- ۱۴- ایران پیش از تاریخ - رمان گیرشمن - ترجمه دکتر محمد معین - دانشگاه آزاد ایران.
- ۱۵- هنر ایران - آندره گدار - ترجمه بهروز حبیبی - انتشارات دانشگاه شهید بهشتی - ۱۳۷۷.
- ۱۶- فهرست بناهای تاریخی و اماکن باستانی ایران - نصرالله مشکاتی - وزارت فرهنگ و هنر - ۱۳۴۹.
- ۱۷- پارسه و تخت جمشید - علی سامی - اداره کل فرهنگ و هنر فارس - ۱۳۴۸.
- ۱۸- هنر ایران در گذشته و آینده - پروفیسور پوپ - ترجمه و تنظیم عیسی صدیق - مدرسه عالی خدمات جهانگردی و اطلاعات - ۱۳۵۵.
- ۱۹- اشکانیان (پارتیان) - مالکوم کالج - ترجمه مسعود رجب‌نیا - تهران - هیرمند - ۱۳۸۳.
- ۲۰- هفت هزار سال هنر فلزکاری در ایران - محمد تقی احسانی - شرکت انتشارات علمی و فرهنگی - ۱۳۶۸.
- ۲۱- فرهنگ‌های هنری ایران - رومان گیرشمن - ترجمه یعقوب آژند - تهران - نشر موسی - ج اول - ۱۳۷۶.
- ۲۲- مداومت در اصول موسیقی ایران (نفوذ علمی و عملی موسیقی ایران در کشورهای دیگر) - مهدی فروغ - انتشارات اداره کل نگارش وزارت فرهنگ و هنر - ۱۳۵۴.
- ۲۳- صنایع دستی کهن ایران - هانس ای. وولف - ترجمه سیروس ابراهیم‌زاده - تهران - ۱۳۷۲.
- ۲۴- طرح‌ها و نقوش لباس‌ها و بافت‌های ساسانی - محمدرضا ریاضی - تهران - انتشارات گنجینه هنر - ۱۳۸۲.
- ۲۵- هنر ایران - ماد و هخامنشی - رومان گیرشمن - ترجمه عیسی بهنام - انتشارات علمی و فرهنگی - ۱۳۷۱.
- ۲۶- هنر ایران - پارت و ساسانی - رومان گیرشمن - ترجمه بهرام فره‌وشی - انتشارات علمی و فرهنگی - ۱۳۷۱.



- ۲۷- سیری در هنر ایران - آرتورا بهام پوپ - گروه مترجمان - انتشارات علمی و فرهنگی - ۱۳۸۰.
- ۲۸- افشار مهاجر - کامران - ۱۳۸۴ - هنرمند ایرانی و مدرنیسم - دانشگاه هنر.
- ۲۹- باستان‌شناسی و هنر دوران تاریخی (ماد، هخامنشی، اشکانی، ساسانی) علی اکبر سرفراز، بهمن فیروزمندی - تهران - مارلیک - چاپ چهارم - ۱۳۸۸.
- ۳۰- آریائیان، مردم کاشی، امرد، پارس و دیگر ایرانیان - جهان‌شاه درخشانی - تهران وزارت فرهنگ و ارشاد اسلامی، سازمان چاپ و انتشارات بنیاد فرهنگ کاشان - چ اول - ۱۳۸۲.
- ۳۱- سفال ایرانی - محمد یوسف کیانی - تهران - انتشارات مخصوص نخست وزیری - تهران - ۱۳۵۷.
- ۳۲- نقاشی ایرانی از کهن‌ترین روزگار تا دوران صفویان - اکبر تجویدی - اداره کل نگارش وزارت فرهنگ و هنر - ۱۳۵۲.
- ۳۳- خاستگاه اجتماعی هنرها - آرنولد هاووزر - هربرت رید و دیگران - تهران - فرهنگسرای نیاوران - ۱۳۵۷.
- ۳۴- ماد و هخامنشی - شاپور شهبازی - تهران، دانشگاه آزاد ایران.
- ۳۵- Curtis, John, 2000, Ancient Persia, British Museum, Press  
Amirsadeghi, Hossein, . . . 2009, different Sames, Trans Globe.

