

بِسْمِ اللّٰهِ الرَّحْمٰنِ الرَّحِیْمِ

# استان شناسی البرز

(اجرای آزمایشی)

۱۳۹۰



## وزارت آموزش و پرورش سازمان پژوهش و برنامه‌ریزی آموزشی

برنامه‌ریزی محتوا و نظارت بر تألیف : دفتر برنامه‌ریزی و تألیف کتاب‌های درسی

نام کتاب : استان‌شناسی البرز (اجرای آزمایشی) - ۲۳۷/۲۰

مؤلفان : علیرضا عزیزی، گیتا مسعودی، حسین دهقی، محمدرضا ربانی و سید عزیز سادات رسول

ویراستاران : سید اکبر جعفری، دکتر حسن ستایش

آماده‌سازی و نظارت بر چاپ و توزیع : اداره کل چاپ و توزیع کتاب‌های درسی

تهران : خیابان ایرانشهر شمالی - ساختمان شماره ۴ آموزش و پرورش (شهید موسوی)

تلفن : ۹-۸۸۸۳۱۱۶۱، دورنگار : ۰۹۲۶۶۰۸۸۳، کد پستی : ۱۵۸۴۷۴۷۳۵۹

وبسایت : [www.chap.sch.ir](http://www.chap.sch.ir)

مدیر امور فنی و چاپ : سید احمد حسینی

مدیر هنری، طراح گرافیک و جلد : طاهره حسن‌زاده

صفحه‌آرا : راحله زادفتح‌اله

حروفچین : فاطمه باقری مهر

مصحح : شاداب ارشادی، حسین قاسم‌پور اقدم

امور آماده‌سازی خبر : سپیده ملک‌ایزدی

امور فنی رایانه‌ای : حمید ثابت کلاچاهی، سیده شیوا شیخ‌الاسلامی

ناشر : شرکت چاپ و نشر کتاب‌های درسی ایران - تهران - کیلومتر ۱۷ جاده مخصوص کرج - خیابان ۶۱ (داروپخش)

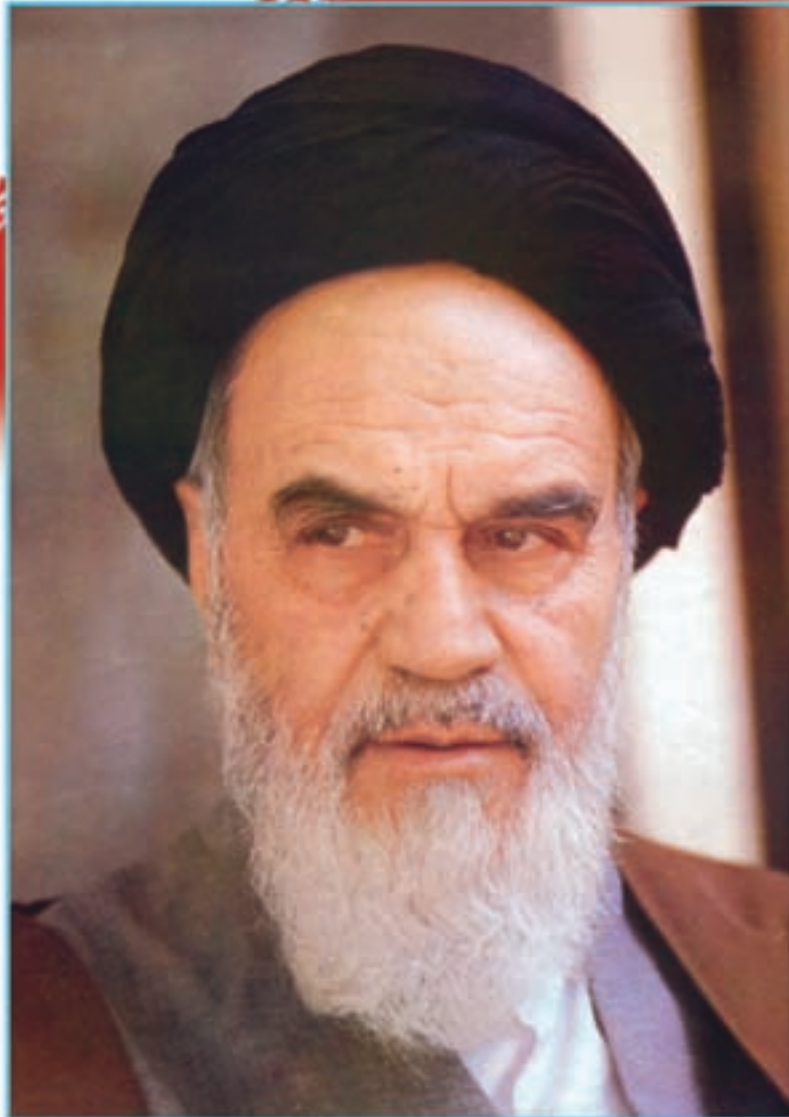
تلفن : ۵-۴۴۹۸۵۱۶۱، دورنگار : ۴۴۹۸۵۱۶۰، صندوق پستی : ۱۳۴۴۵/۶۸۴

چاپخانه : شرکت چاپ و نشر کتاب‌های درسی ایران «سهامی خاص»

سال انتشار و نوبت چاپ : چاپ اول ۱۳۹۰

حق چاپ محفوظ است.

شابک ۵-۱۹۷۴-۰۵-۹۶۴-۹۷۸ ISBN 978-964-05-1974-5



نهضت برای اسلام نمی تواند محصور باشد در یک کشور و نمی تواند محصور باشد در حتی کشورهای اسلامی. نهضت برای اسلام همان دنباله نهضت انبیاست. نهضت انبیا برای یک محل نبوده است، پیغمبر اکرم اهل عربستان است لکن دعوتش مال عربستان نبوده، محصور نبوده به عربستان، دعوتش مال همه عالم است.

امام خمینی (ره)





## فهرست

۱	<b>فصل اول: جغرافیای طبیعی استان البرز</b>
۲	درس اول - موقعیت جغرافیایی استان
۴	درس دوم - ناهمواری‌های استان
۹	درس سوم - آب و هوای استان
۱۵	درس چهارم - منابع طبیعی استان
۲۶	درس پنجم - مشکلات و مسائل محیطی استان
۳۷	<b>فصل دوم: جغرافیای انسانی استان البرز</b>
۳۸	درس ششم - تقسیمات سیاسی استان
۴۱	درس هفتم - شیوه‌های زندگی در استان
۵۵	درس هشتم - جمعیت استان
۶۰	<b>فصل سوم: ویژگی‌های فرهنگی استان البرز</b>
۶۱	درس نهم - آداب و رسوم مردم استان
۶۶	<b>فصل چهارم: پیشینه و مفاخر استان البرز</b>
۶۷	درس دهم - پیشینه تاریخی استان
۷۴	درس یازدهم - نقش مردم در دفاع از کیان و مرزهای اسلامی
۸۲	<b>فصل پنجم: توانمندی‌های استان البرز</b>
۸۳	درس دوازدهم - قابلیت‌ها و جاذبه‌های گردشگری استان
۹۴	درس سیزدهم - توانمندی‌های اقتصادی استان
۱۰۳	<b>فصل ششم: شکوفایی استان البرز پس از پیروزی شکوهمند انقلاب اسلامی</b>
۱۰۴	درس چهاردهم - دستاوردهای انقلاب اسلامی
۱۱۵	درس پانزدهم - چشم‌انداز آینده استان

معلمان محترم، صاحب نظران، دانش آموزان عزیز و اولیای آمان می توانند نظر اصلاحی خود را در باره مطالب

این کتاب از طریق نامه به نشانی تهران - صندوق پستی ۳۶۳ ۱۵۸۵۵ - گروه دسی مربوطه یا پیام کار (Email)

talif@talif.sch.ir ارسال نمایند.

دفتر نامه ریزی نمایندگانی کتاب های دسی

## سخنی با دانش‌آموزان عزیز

شاید از خود سؤال کنید که برنامه‌آستان‌شناسی چه نوع برنامه‌ای است؟ هدف برنامه‌ریزان درسی از تألیف کتاب آستان‌شناسی چیست و مطالعه این کتاب چه اهمیتی دارد؟ پاسخ ما به شما دانش‌آموز عزیز این است که کتاب آستان‌شناسی شما را با آستان محل زندگی، مسائل جغرافیایی، تاریخی، اجتماعی، مردم‌شناسی، اقتصادی و فرهنگی آن آشنا می‌کند. از طرف دیگر یکی از انتظارات تربیتی دنیای امروز، تربیت شهروندانی آگاه است. یک شهروند مطلوب، نیازمند پیدا کردن درکی همه‌جانبه از واحدهای سیاسی کشور خود و سرزمین ملی در زمینه‌های مختلف است. این برنامه به شما کمک می‌کند تا از آستان محل زندگی خود نگاهی جامع و همه‌جانبه پیدا کنید. کسب بصیرت نسبت به محیط زندگی و آگاهی از خصوصیات آنچه در گذشته و حال و مسائل محیطی، اجتماعی و اقتصادی، فرهنگی و پیشینه تاریخی آستان به شما کمک خواهد کرد تا با بحث و گفت‌وگو بینشی عمیق از این مسائل پیدا کرده و راه‌حل‌های این مشکلات را پیدا کنید.

بدون شک شما مدیران آینده جامعه خواهید بود. زندگی مدرسه‌ای باید شما را به دانش لازم برای حل مسائل جامعه مجهز کند. مکانی که شما در آن زندگی می‌کنید توانمندی‌های مختلفی دارد؛ برای مثال، می‌توان به توانمندی‌های جغرافیایی، فرهنگی، اقتصادی و انسانی اشاره کرد. خود شما بخشی از این سرمایه و توانمندی‌ها هستید. بهره‌برداری از توانمندی‌های بالقوه یک کشور در گرو شناخت همه‌جانبه محل زندگی شما و نیز کشور است. برنامه آستان‌شناسی به شما می‌آموزد که فرصت‌های موجود در آستان شما کدام است و یا این که تهدیدها و ناتوانی‌ها را چگونه می‌توانید به فرصت تبدیل کنید؟

فراموش نکنید که همه امکانات موجود در محیط فرصت است، آب و هوا، بیابان، کوه، رودخانه، جنگل، نیروی انسانی، میراث فرهنگی، صنایع دستی و خیلی چیزهای دیگر، مهم این است که بیاموزید چگونه از این فرصت‌ها در جهت سعادت خود و جامعه استفاده کنید.

آگاهی از مسائل آستان موجب خواهد شد تا از علل پیشرفت و یا عقب‌ماندگی آستان خود آگاه شوید و برای حل آن، راه‌حل‌های خلاق پیدا کنید.

ممکن است این سؤال در ذهن شما مطرح شود که آیا بهتر نیست آموزش درباره محیط زندگی یا موضوعات اجتماعی از محیط نزدیک آغاز شود و سپس به محیط دورتر مانند آستان و یا کشور بینجامد. ما در این برنامه از طریق طرح پرسش‌ها و فعالیت‌های مختلف این فرصت را برایتان فراهم کرده‌ایم.

بدون شک مطالعه شهر و آستان در زمینه‌های جغرافیایی، تاریخی، اجتماعی، اقتصادی، فرهنگی، آداب و رسوم محلی نه تنها می‌تواند موجب دل‌بستگی به زادگاه و سرزمین ملی شود، بلکه این فرصت را فراهم می‌کند تا با گنجینه‌های مختلف طبیعی، انسانی، فرهنگی و فناوری کشور خود آشنا شوید. در این برنامه درمی‌یابید که افراد زیادی چه در گذشته یا حال در آستان شما برای اعتلای کشور تلاش کرده‌اند.

انقلاب اسلامی ایران در سال ۱۳۵۷ شرایطی را فراهم کرد که دولت و مردم با احساس مسئولیت بیشتری برای پیشرفت همه‌جانبه ایران عزیز تلاش کنند. در ادامه این تلاش‌ها جهت رسیدن به قلّه رفیع سربلندی و شکوفایی ایران اسلامی که به همت و کوشش شما دانش‌آموزان عزیز بستگی دارد امید است با عنایت حق تعالی و اعتماد به نفس از هیچ کوشش و خدمتی دریغ نکنید. در این راه قطعاً راهنمایی‌های مفید دبیران محترم جغرافیا بسیار سودمند خواهد بود.

به امید موفقیت شما

گروه جغرافیای دفتر برنامه‌ریزی و تألیف کتاب‌های درسی



## استان البرز (کرج) از دیدگاه رهبر معظم انقلاب اسلامی ایران

امروز بعد از پیروزی انقلاب، دیگر امتیاز یک شهر فقط به این نیست که دارای آب و هوای ممتاز یا باغستان‌های زیبا و سرسبز است. خدای متعال این نعمت را به کرج داده است؛ اما نعمت‌های دیگر و بزرگ‌تری هست که آن نعمت‌ها را هم به طور وافر به این منطقه و شما مردم مؤمن و انقلابی آن بخشیده است.

امروز در شمار امتیازات درجهٔ اول هر شهری این است که مردم آن شهر چقدر نسبت به سرنوشت خود، نسبت به کشور خود، نسبت به انقلاب خود، نسبت به نظام انقلابی خود احساس مسئولیت می‌کنند و در شمار ملت عظیم ایران، به وظایفی که برای سربلندی ملت و پیشرفت کشور بر عهده همه است، عمل می‌کنند. من اگر بخواهم در این زمینه نسبت به شهر کرج مطلبی بگویم، باید بگویم که شهر کرج در این زمینه، در طول انقلاب امتحان بسیار خوبی داده است. این را ما شاهد بوده‌ایم و از نزدیک مشاهده کرده‌ایم. از همان لحظات حساسی که انقلاب اسلامی پیروز می‌شد و دشمن با چنگ و دندان سعی می‌کرد در مقابل انقلاب، موجودی خود را حفظ کند، شهر کرج و مردم کرج و جوانان آن روز کرج، نقش خود را ایفا کردند. در این جا بود که مردم شنیدند قرار است از منطقه‌ای تانک‌های نظامی به سمت تهران سرازیر



شود، تا از پادگان‌هایی که در تهران در دست مردم قرار گرفته است، دفاع کند و پادگان‌ها را از دست مردم خارج نماید. مردم کرج اعلان آمادگی کردند که در مقابل آن تانک‌ها بایستند و مانع شوند که تهران مورد حمله قرار گیرد. شاید همین اعلام آمادگی، مشکل را از تهران دفع کرد. این اولین قدمی بود که این شهر بیدار و جوان و سرزنده در انقلاب برداشت.

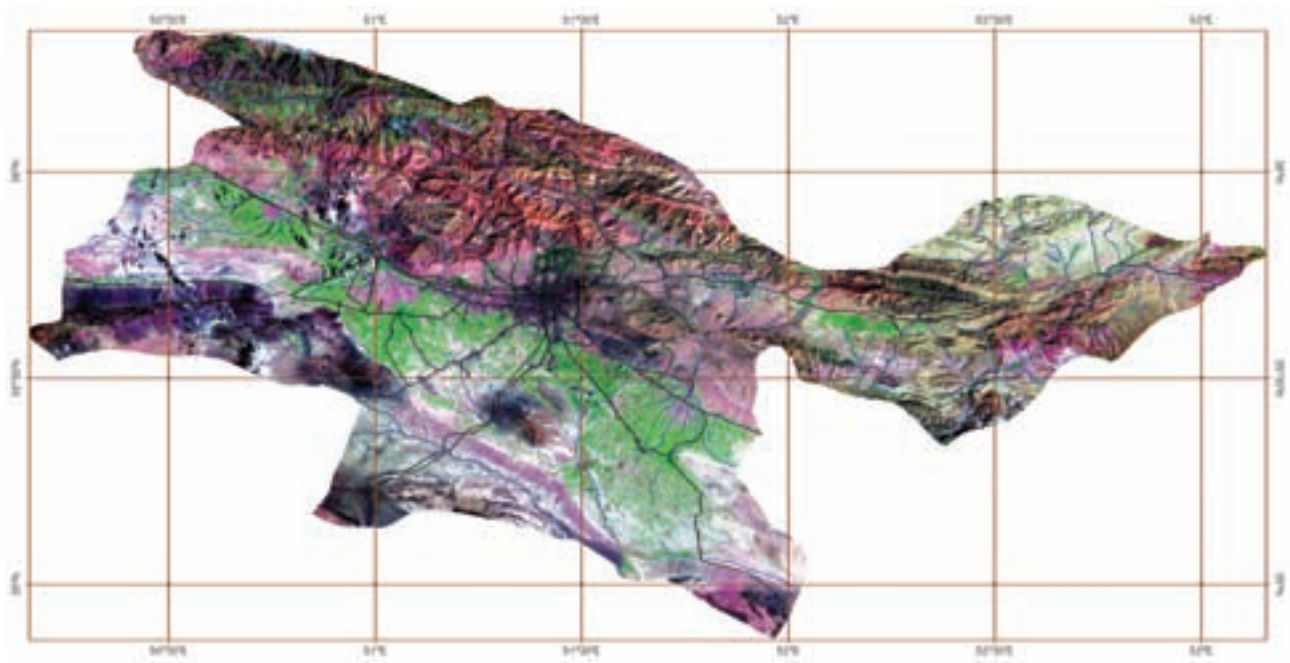
البته من هیچ تعجبی نمی‌کنم؛ چون از قبل از انقلاب این شهر را در مایه‌های انقلابی، در زمینه‌های مربوط به نهضت و حرکت از نزدیک دیده بودم. در سال ۱۳۴۵ در مسجد جامع این شهر جمعیت پرشور و مؤمنی جمع می‌شدند، تا در آن ایام اختناق مطلق، سخنانی



را بشنوند. من روزها و شب‌های ماه رمضان از تهران می‌آمدم و با این مردم حرف می‌زدم. البته پلیس و دستگاه امنیتی آن رژیم اختناقی و خفقان بار و ضد آزادی، اجازه ندادند که آن ماه رمضان به شکل مطلوب تمام شود و جلسات را قطع کردند. من از آن وقت، مردم کرج و روحیه کرج و نشاط و سرزندگی را در این شهر می‌شناختم؛ لذا تعجبی نمی‌کنم.

از لحظات پیروزی انقلاب هم هر چه گذشته است، همین روحیه تکرار شده است. در این خصوص می‌توان به تشکیل تیپ سیدالشهداء از مردم کرج و جوانان مؤمن این شهر و بعد از اندکی تبدیل آن تیپ به یک لشکر مقتدر و نیرومند و بعد در مجموعه سپاه پاسداران انقلاب اسلامی اشاره کرد که امروزه یک لشکر سازمانی و یک سپاه عملیاتی به تمام توان و قدرت، متشکل از همین جوانان این منطقه است و من شنیدم بسیج این شهرستان و حتی شوراهای اسلامی در این جا هم با گذشت چندین سال از انقلاب، هنوز با نشاط و فعال اند، پس، این نعمت یعنی نعمت مشارکت مردم در دفاع از کیان انقلاب و از عزت و آبرو و سربلندی کشور نعمت بزرگی است. من به شما عرض کنم که با همین روحیه است که جوانان خواهند توانست نقش خود را در هر مرحله‌ای در پیشبرد و توسعه و آبادانی کشور ایفا کنند و مردمی چون شما می‌توانند با چنین روحیه‌ای مدعی شوند که عضو فعال یک ملت زنده و عزیز مانند ملت ایرانند.

شهر کرج، یک نمونه از همزیستی قشرهای گوناگون از بخش‌های مختلف کشور با یکدیگر است. در این شهر، چه مردم بومی کرج و این منطقه و چه میهمانان و مسافرانی که از بخش‌های مختلف آمده‌اند، با یکدیگر در کمال آرامش و مهربانی زندگی می‌کنند. در همه‌جای کشور، یک‌آهنگی و یکدلی در طول انقلاب توانسته است مردم را در همه برنامه‌ها موفق کند. باید مراقب باشید که این وحدت حفظ شود. نباید بگذارید به بهانه‌های مختلف، دشمن با دست‌های نامرئی و پنهان مابین مردم اختلاف بیندازد. در مواقع حساس دیده شده است، آن‌جا که زمینه‌ای فراهم می‌شود، حتی رادیوهای دشمنان بیرون مرز که با پول‌های گزافی این رادیوها را راه می‌اندازند و با دقت، مطالبی را انتخاب می‌کنند، تا بتوانند ملت ایران را دچار دغدغه و اضطراب کنند عملاً حرف‌های اختلاف‌انگیزی را مطرح می‌کنند، برای این که دل‌ها را از هم جدا کنند. به این حرف‌ها و به این وسوسه‌ها که از دل سپاه و بدخواه دشمنان شما برمی‌خیزد، هیچ اعتنایی نکنید. ملت بزرگ ما یک ملت واحد است؛ ایرانی است، مسلمان است، در پی عزت و عظمت ایران اسلامی است، در پی اقامه حق و عدل در ایران و سپس در سطح جهان است.



تصویر فوق یک تصویر ماهواره ای Landsat-۷ است که از کل استان در سال های ۱۳۸۱ تا ۱۳۸۲ هجری شمسی گرفته شده است. در این تصویر که تحت عنوان تصویر گویا شده، شناخته می شود، خطوط آبی رنگ، رودخانه ها، خطوط سیاه رنگ جاده ها و خطوط قهوه ای رنگ شبکه مختصات جغرافیایی را نشان می دهد. همچنین زمین های زراعی دارای محصول، به رنگ سبز روشن، باغات و اراضی جنگلی به رنگ سبز تیره و اراضی بایر و لم یزرع به رنگ سفید دیده می شوند.  
(عکس از سازمان فضایی ایران)



# فصل اول

## جغرافیای طبیعی استان البرز







## جغرافیای طبیعی استان

- این استان از نظر موقعیت جغرافیایی جایگاه ویژه‌ای را در کشور دارد چرا که :
- ۱- نزدیک‌ترین استان به تهران (مرکز سیاسی و اقتصادی کشور) است.
  - ۲- دارای موقعیت ممتاز ارتباطی (قرار گرفتن در مسیر اصلی حمل و نقل کشور) است.
  - ۳- دسترسی به تمام نقاط استان از طریق چند راه مهم ارتباطی امکان‌پذیر است.
  - ۴- انواع فعالیت‌های اقتصادی در این استان متمرکز است.
  - ۵- این استان در دامنه جنوبی البرز قرار دارد و از منابع آب و دشت‌های حاصلخیز برخوردار است.



شکل ۱-۲- استان البرز پل ارتباطی غرب و شرق کشور



۱- جدول زیر را کامل کنید :

جهت جغرافیایی	شمال	غرب	شرق	جنوب غربی
استان‌های همسایه	مازندران		تهران	
پدیده‌های طبیعی		دشت قزوین ، دشت نظرآباد		مناطق کویری

۲- استان البرز در مسیر ارتباطی چه استان‌هایی قرار دارد؟



## درس دوم ناهمواری های استان

به تصاویر زیر دقت کنید :  
هر یک از تصاویر زیر کدام یک از اشکال ناهمواری استان را نشان می دهد؟



شکل ۱-۲- چشم اندازهایی از ناهمواری های استان



استان البرز را از نظر ناهمواری به سه ناحیه می‌توان تقسیم کرد :

- ۱- کوهستانی
- ۲- کوهپایه‌ای
- ۳- دشت‌ها

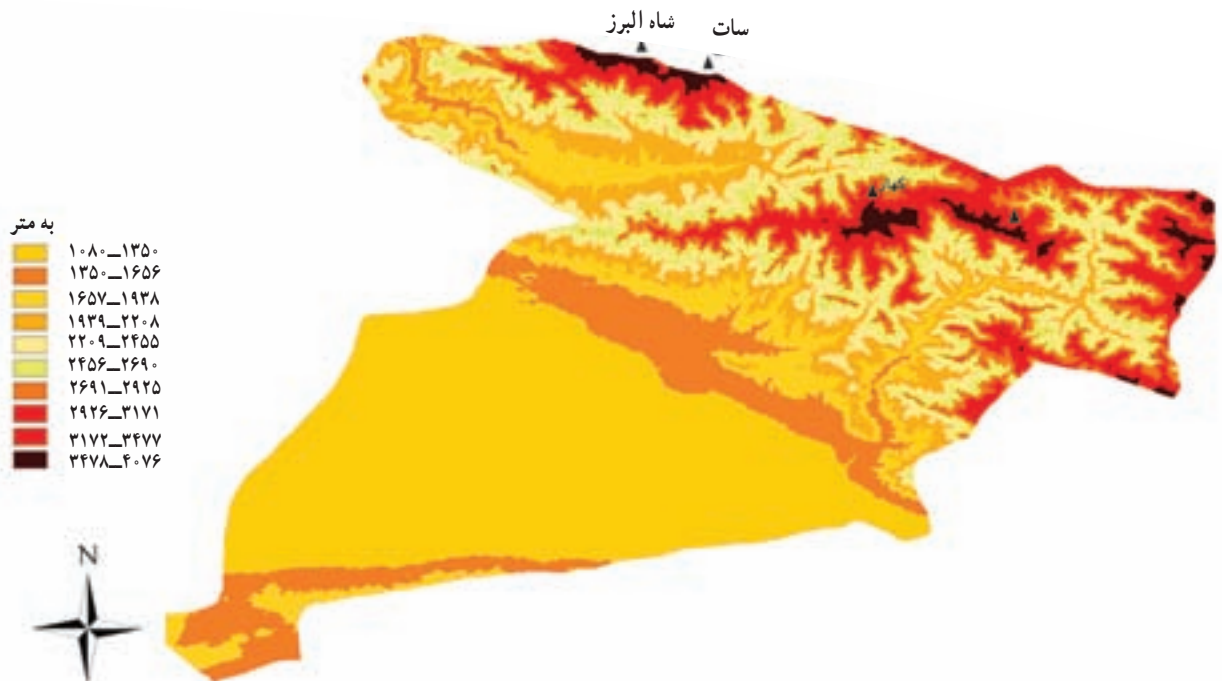
### کوهستان

رشته‌کوه البرز از دره سفیدرود در غرب تا دره خوش بیلاقی امتداد دارد که بخش غربی آن شامل کوه‌های طالقان تا ارتفاعات شرق رود کرج در شمال استان می‌شود.

### فعالیت



- ۱- با کمک دبیر خود مشخص کنید کدام شهرستان استان به طور کامل در ناحیه کوهستانی قرار دارد؟
- ۲- کوه‌های مرتفع در کدام بخش از استان واقع شده است؟



شکل ۲-۲- نقشه ناهمواری‌های استان



البرز در نتیجه حرکات کوهزایی اواخر دورهٔ ترشیاری رسوبات دوران اول تا سوم زمین‌شناسی به وجود آمده، سپس در طول دورهٔ کواترنر تحت تأثیر عوامل فرسایشی به صورت کنونی درآمده است. ارتفاعات شمالی استان در دیوارهٔ جنوب البرز غربی واقع شده است. از مهم‌ترین قله‌های رشته‌کوه البرز در استان، ماکهار، کلوان، هفت‌خوان، شاه البرز، سات و ماسه چال می‌باشد.

جدول ۳-۲. نام و ارتفاع قله‌های استان

نام قله	شاه البرز	سات	هفت‌خوان	کهار	کلوان	ماسه چال
ارتفاع به متر	۴۲۰۰	۴۰۰۰	۴۶۵۹	۴۰۶۵	۴۰۹۰	۴۱۹۸



شکل ۴-۲. قلهٔ کهار

در نواحی کوهستانی شیب زیاد و ضخامت کم خاک محدودیت‌هایی برای فعالیت کشاورزی ایجاد کرده که موجب کاهش تراکم جمعیت در این ناحیه شده است.

### کوهپایه

این ناحیه به دلیل قرار گرفتن بر روی مخروط افکنه‌های جنوب البرز و دسترسی آسان به منابع آب‌های سطحی و زیرزمینی محل مناسبی برای ایجاد سکونتگاه‌های شهری و روستایی می‌باشد.

### دشت

دشت‌های استان با شیب ملایم در بخش جنوبی واقع شده که با داشتن خاک حاصلخیز و دسترسی به سفره‌های آب زیرزمینی، زمینه مساعدی را برای تجمع و فعالیت‌های انسانی فراهم کرده است. در برخی نواحی از دشت‌های جنوبی استان به دلیل بالا بودن سطح آب‌های زیرزمینی، زه‌کشی آب به خوبی صورت نمی‌گیرد و سطح این مناطق به صورت شورزار و کویر درآمده است.



شکل ۲-۵





نقش ناهمواری‌های استان در زندگی مردم : وجود رشته‌کوه‌های البرز در شمال استان به طور مستقیم و غیرمستقیم بر زندگی مردم منطقه تأثیر می‌گذارد.

- ۱- اصلی‌ترین عامل تأمین منابع آب، ۲- تعدیل درجه حرارت، ۳- تأمین خاک، ۴- محیط مناسب برای پرورش دام، ۵- ایجاد زمینه‌های مناسب برای گردشگری.



شکل ۶-۲- ارتفاعات تأمین‌کننده آب و خاک



شکل ۷-۲- چشم‌اندازهای کوهستانی محیط مناسب برای گردشگری

## فعالیت گروهی



آیا می‌توانید موارد دیگری از این تأثیرات را نام ببرید؟

## درس سوم آب و هوای استان

استان البرز با وجود وسعت کم، به دلایل متعددی از تنوع آب و هوایی برخوردار است. در این گستره از آب و هوای کوهستانی معتدل در مناطق شمالی تا نیمه بیابانی در جنوب آن را می‌توان مشاهده کرد. عوامل اصلی مؤثر بر تنوع آب و هوا به دو دسته برون استانی و درون استانی تقسیم می‌شود.

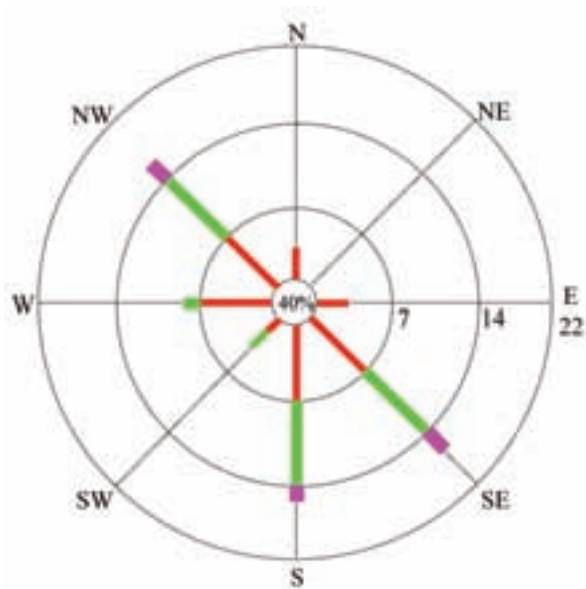


### الف) عوامل برون استانی

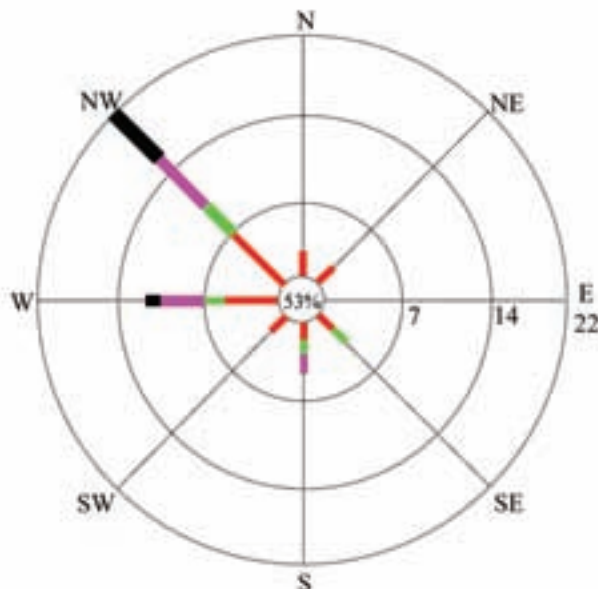
۱- توده‌های هوای مرطوب غربی: این توده‌های هوا در فصل سرد سال از غرب و شمال غرب وارد ایران می‌شوند و در اقلیم استان تأثیر می‌گذارند. توده‌های هوای مرطوب غربی که از اقیانوس اطلس و دریای مدیترانه سرچشمه می‌گیرند، هوای معتدل و مرطوب و قسمت عمده بارش این استان را همراه می‌آورند.



۲- مرکز پرفشار جنب حاره : در فصل گرم قرارگیری مرکز پرفشار جنب حاره در سطوح فوقانی جو، مانع از ورود توده‌های هوای مرطوب غربی و باعث تشدید خشکی و گرمای هوای استان می‌گردد. علاوه بر باد غربی، باد راز استان در فصل گرم سال از سمت جنوب شرقی می‌وزد و هوای گرم و خشک با گرد و غبار را به همراه می‌آورد که آثار آن در جنوب استان محسوس‌تر است.



شکل ۲-۳- گلباد ایستگاه کرج در تابستان



شکل ۱-۳- گلباد ایستگاه کرج در زمستان

## فعالیت

گلباد زمستان و تابستان ایستگاه کرج را با هم مقایسه کنید.

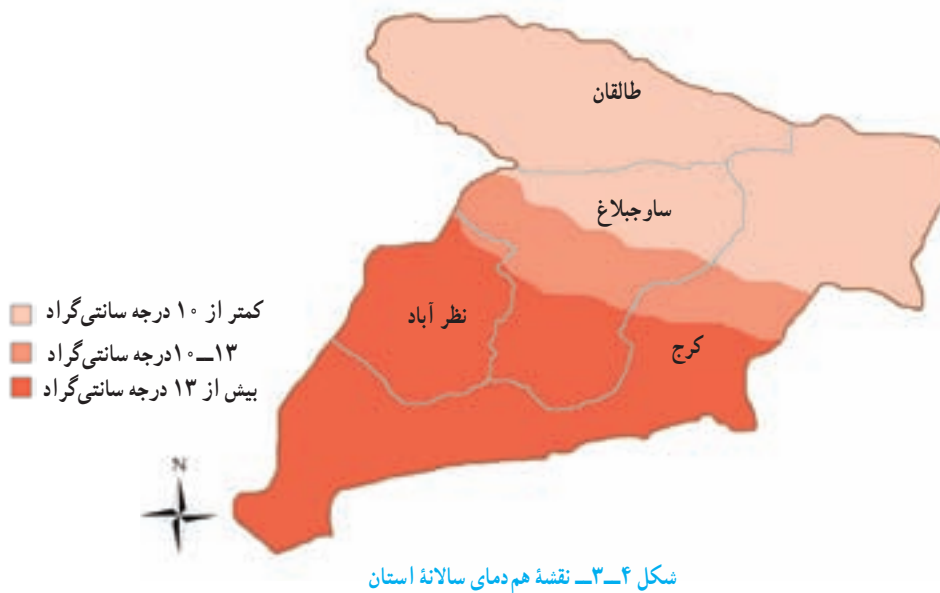
### ب) عوامل درون استانی (ارتفاع و جهت رشته کوه البرز)

ارتفاعات شمالی استان به صورت رشته کوه‌های بلند و کشیده از یک طرف سبب کاهش دما می‌شود و از طرف دیگر مانع نفوذ هوای مرطوب دریای خزر به قسمت‌های داخلی استان می‌گردد.

مناطق کوهستانی شمال استان در فصل سرد سال، بارش‌های توده‌های هوایی مرطوب غربی را تشدید می‌کند و در فصل گرم سال به ویژه فصل بهار سبب بارش در دامنه کوه‌ها می‌شود. در مقابل، در بخش‌های جنوبی که ارتفاع کمتری دارند، افزایش دما باعث می‌گردد از میزان بارندگی کاسته شود.



## جغرافیای طبیعی استان



فعالیت



با توجه به نقشه‌های ۳-۳ و ۳-۴ دما و بارش از شمال به جنوب استان چه تغییری می‌کند؟

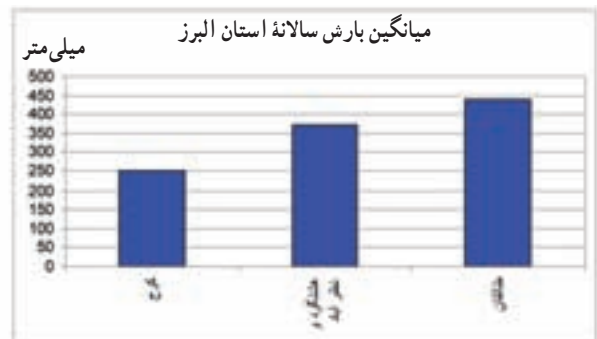
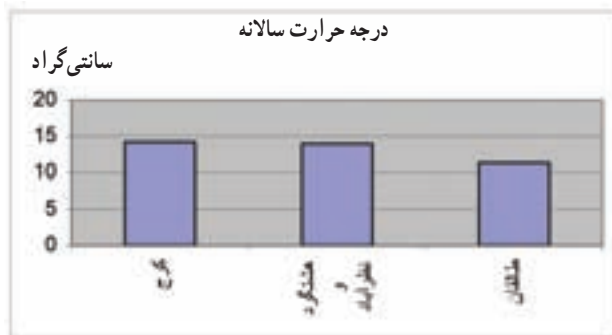


## برای مطالعه



جدول ۵-۳- شاخص‌های آب و هوایی استان

شهرستان شاخص	کرج	هشتگرد و نظرآباد	طالقان
میانگین درجه حرارت سالانه به سانتی‌گراد	۱۴/۳	۱۴	۱۱/۴
میانگین حداکثر درجه حرارت به سانتی‌گراد	۲۱/۱	۱۹/۲	۱۷/۴
میانگین حداقل درجه حرارت به سانتی‌گراد	۸/۸	۸/۸	۴/۷
حداقل مطلق دمای هوا به سانتی‌گراد	-۲۰	-۱۶	-۲۱
حداکثر مطلق دمای هوا به سانتی‌گراد	۴۲	۳۸	۳۵
میانگین بارندگی سالانه به میلی‌متر	۲۵۱	۳۷۳	۴۳۸
میانگین رطوبت نسبی سالانه به درصد	%۵۱	%۴۹	%۵۰



شکل ۶-۳- نمودار میانگین بارش و دمای استان

## انواع آب و هواهای استان

۱- آب و هوای معتدل کوهستانی: زمستان‌های سرد و مرطوب، تابستان‌های معتدل از ویژگی‌های آب و هوای معتدل کوهستانی است که در مناطق شمالی استان مشاهده می‌شود و موجب تنوع پوشش گیاهی در این مناطق گردیده است.



شکل ۷-۳- چشم اندازی از نواحی کوهستانی استان

۲- آب و هوای نیمه بیابانی: بارش کم و دمای زیاد در بخش‌های جنوبی استان سبب ایجاد آب و هوای نیمه بیابانی شده است. در نواحی جنوبی بر میزان خشکی افزوده می‌شود؛ به طوری که در نواحی جنوب غربی استان (جنوب نظرآباد و اشتهارد) به شرایط بیابانی نزدیک می‌شود و حتی در بعضی مناطق زمین‌های کویری نیز به وجود آمده است. کویری شدن این نواحی علاوه بر شرایط اقلیمی (تبخیر شدید - بارش کم) بیشتر تحت تأثیر شرایط ژئومورفولوژیکی منطقه است.



شکل ۸-۳- مناطق کویری استان





## رابطه آب و هوا و فعالیت انسانی

زندگی انسان تحت تأثیر ویژگی‌های پدیده‌های طبیعی به ویژه آب و هواست. آب و هوا نقش مهمی در فعالیت‌های انسانی مانند کشاورزی، پوشش گیاهی، مسکن و گردشگری دارد.

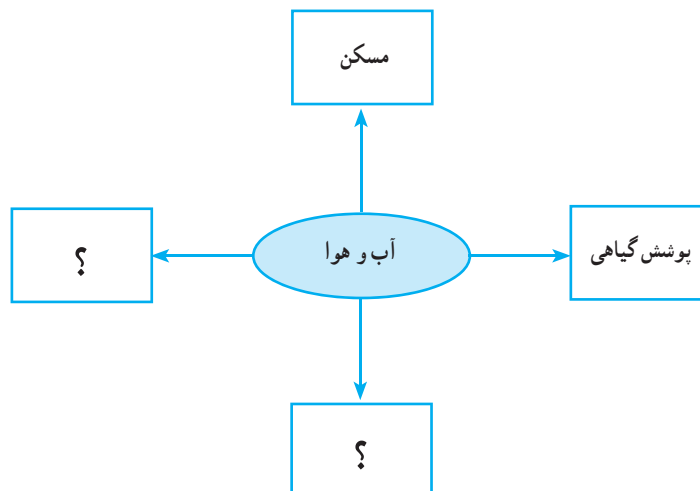


شکل ۹-۳- تأثیر آب و هوا بر سکونتگاه‌های روستایی

## فعالیت



با کمک دبیر خود نمودار زیر را کامل کنید.



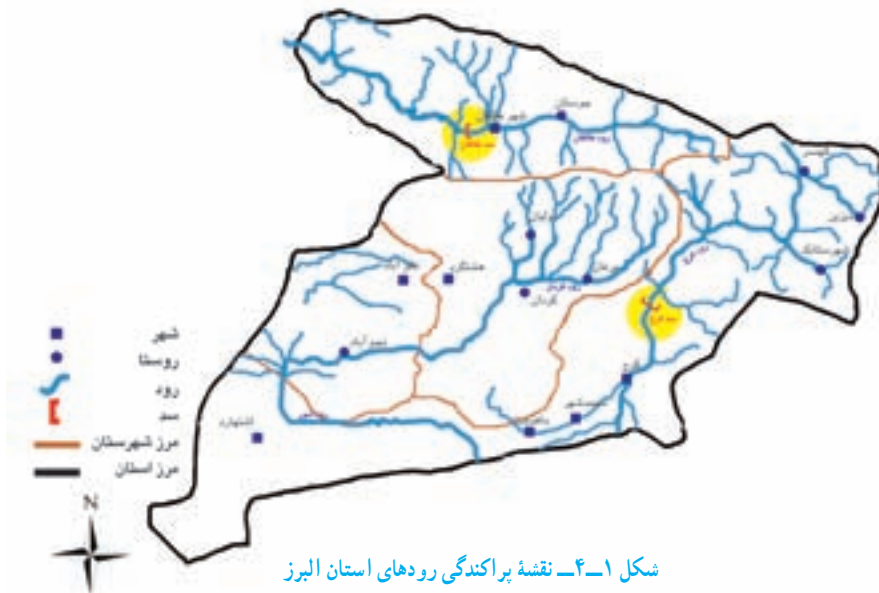
شکل ۱۰-۳- تأثیر آب و هوا بر محیط جغرافیایی و زندگی انسان

## درس چهارم منابع طبیعی استان

«وجعلنا من الماء كل شی حی»  
«هر چیز زنده‌ای را از آب پدید آوردیم.» سوره انبیاء آیه ۳۰

### منابع آب استان

به شکل ۱-۴ نقشه منابع آب‌های سطحی استان دقت کنید.



منابع آب استان به دو دسته آب‌های سطحی و زیرزمینی تقسیم می‌شوند:

**الف) آب‌های سطحی:** ارتفاعات شمالی استان سرچشمه رودهای دائمی از جمله کرج، طالقان، کردان است. در جنوب استان به دلیل بارش کم بیشتر رودها به شکل فصلی یا اتفاقی دیده می‌شوند.

**رود کرج:** این رود از بخش مرکزی رشته‌کوه‌های البرز (خرسنگ کوه) سرچشمه می‌گیرد و در مسیر حرکت خود پس از دریافت چند شعبه از جمله وارنگه‌رود، ولایت‌رود، آزادبر و شهرستانک در بستری پر پیچ و خم به سمت جنوب استان جریان می‌یابد. در انتها به دریاچه نمک قم می‌ریزد.

در سال ۱۳۴۲ سد امیرکبیر (سد کرج) به عنوان اولین سد مخزنی چند منظوره ایران بر روی رود کرج احداث شد که بخشی از آب مصرفی شهر تهران و کرج را تأمین می‌کند.



این رود در گذشته باغ‌ها و اراضی کشاورزی شهرهای کرج و شهریار را آبیاری می‌کرد ولی در چند سال اخیر به دلیل رشد بی‌رویه جمعیت بیشتر آب آن برای مصرف شرب به تهران و شهرک‌های اقماری منتقل می‌شود.



شکل ۲-۴- سد کرج

**رود طالقان:** این رود از ارتفاعات کندوان و کهار بزرگ سرچشمه می‌گیرد و پس از دریافت بیش از ۱۵ رود بزرگ و کوچک از جمله دیزان، سوهان، هرنج و کرکبود، در دره طالقان به سمت غرب جریان می‌یابد. در سال ۱۳۸۵ سد مخزنی چند منظوره طالقان بر روی این رود احداث شد.



شکل ۳-۴- نمودار اهداف احداث سد طالقان





درباره آثار احداث سد طالقان بر زندگی مردم استان بحث کنید.



شکل ۴-۴- چشم اندازی از رود طالقان

بیشتر بدانیم



جدول ۴-۵- مشخصات سد امیرکبیر و طالقان

برخی از مشخصات سد امیرکبیر و طالقان		
نام	سد امیرکبیر	سد طالقان
نوع سد	بتنی دو قوسی	خاکی با هسته رسی
ارتفاع از پی	۱۸۰ متر	۱۰۳ متر
طول تاج	۳۹۰ متر	۱۰۰۰ متر
تاریخ ساخت	۱۳۴۲	۱۳۸۵
حجم مخزن	۲۰۵ میلیون مترمکعب	۴۲۰ میلیون مترمکعب



**رود کردان:** رود کردان از ارتفاعات کهار بزرگ سرچشمه می‌گیرد. از شاخه‌های اصلی آن می‌توان به دروان و برغان اشاره کرد. این رود با جهت شمال شرقی - جنوب غربی از شهرستان ساوجبلاغ و نظرآباد عبور می‌کند و در اطراف روستای نجم‌آباد وارد رود شور می‌شود.

**رود شور:** این رود از به هم پیوستن رودهای کردان و ابهرود در شهرستان نظرآباد به وجود می‌آید و پس از عبور از سازندهای شور به موازات جاده کرج - اشتهارد به سمت شرق جریان می‌یابد و از استان خارج می‌شود.



شکل ۴-۶- چشم اندازی از رودشور



شکل ۴-۷- نمودار عوامل مؤثر در بحران منابع آب زیرزمینی

(ب) آب‌های زیرزمینی: کمی بارش، فصلی بودن رودها و نیاز روزافزون به آب در جنوب استان سبب شده که بیشترین آب مورد نیاز فعالیت‌های کشاورزی، صنایع و آشامیدنی از منابع آب زیرزمینی تأمین شود.

## جغرافیای طبیعی استان

در استان ۲۹۷۰ حلقه چاه عمیق و نیمه عمیق و ۶۹ رشته قنات جهت بهره برداری از آب زیرزمینی وجود دارد و حیات بسیاری از سکونتگاه‌های نواحی جنوبی به آبدهی آن‌ها بستگی دارد. به دلیل بهره برداری‌های بی‌رویه از منابع آب بسیاری از قنات‌های استان خشک شده‌اند.



شکل ۸-۴- قنات شیوه سنتی بهره برداری از آب زیرزمینی (میله و کوره قنات)

چشمه‌ها از دیگر منابع آب‌های زیرزمینی است که بیشتر در مناطق شمالی وجود دارد که مهم‌ترین آنها عبارت‌اند از:

- ۱- چشمه گلکلیله : جاده چالوس - شهرستانک
- ۲- چشمه وله : جاده چالوس - شهرستانک، روستای وله
- ۳- چشمه آب گرم گراب : طالقان، روستای گراب
- ۴- چشمه آب گرم خچیره : طالقان، روستای خچیره

### اقدامات اساسی در جهت بهره برداری بهینه از منابع آب

- ۱- جلوگیری از برداشت بی‌رویه آب
- ۲- تغییر روش‌های آبیاری
- ۳- مهار آب‌های سطحی
- ۴- قطع کردن آب مشترکین پرمصرف
- ۵- استفاده از شیرآلات و لوازم استاندارد





## پوشش گیاهی

پوشش گیاهی، از آب و هوا، وضعیت ناهمواری، خاک و منابع آب تأثیر می‌پذیرد و نقش تعیین کننده در حفظ حیات و تعادل محیط زیست دارد.

**الف) جنگل:** جنگل‌های «طبیعی» و «دست کاشت» در مجموع ۱۲۰۰ هکتار از وسعت استان را پوشانده است که اغلب کم تراکم‌اند و در ارتفاعات کرج، ساوجبلاغ و طالقان پراکنده‌اند.

اگرچه در گذشته جنگل‌های طبیعی انبوه‌تر بوده‌اند ولی به دلیل بهره‌برداری‌های بی‌رویه از مساحت آنها کاسته شده است. از مهم‌ترین گونه‌های گیاهی و درختی می‌توان به بادام کوهی، انجیر، ارس، پسته کوهی، داغداغان، زالزاک، بید، ازگیل، گون، درمنه، تمشک و زرشک اشاره کرد.



شکل ۹-۴- چشم اندازی از جنگل طبیعی در طالقان

## جغرافیای طبیعی استان

به منظور پاکیزگی هوا، جلوگیری از توسعه بی‌رویه شهرها، جلوگیری از وقوع سیل و فرسایش خاک و همچنین ایجاد گردشگاه، جنگل‌های دست کاشت در بخش‌های مختلف استان مانند پارک جهان‌نما و هلجرد ایجاد شده است. مهم‌ترین گونه‌های قالب گیاهی این جنگل‌ها، اقاچیا، زبان گنجشک، تاغ، گز و کاج است.

ب) مراتع : مراتع استان، به علت چرای بیش از ظرفیت، توسعه شهرها، تبدیل شدن به زمین‌های کشاورزی، ایجاد شهرک‌های صنعتی و خشکسالی، پوشش گیاهی خود را از دست داده است.

برای جلوگیری از هدر رفتن آب‌های سطحی، کاهش تعداد دام‌ها، مرتع‌کاری از جمله اقداماتی است که برای احیای مراتع انجام شده است.



شکل ۱۰-۴- جنگل دست کاشت





شکل ۴-۱۱- چشم اندازی از مرتع خوب استان



شکل ۴-۱۲- چشم اندازی از مراتع استان



مراعات را براساس میزان تولید علوفه خشک در یک سال به سه گروه خوب، متوسط و ضعیف تقسیم بندی می کنند بیشتر مراعات استان از نوع خوب است.

جدول ۱۳-۴. مساحت و وضعیت مراعات استان به هکتار

استان البرز	کل مراعات	خوب	متوسط	ضعیف
مساحت مراعات به هکتار	۳۷۰۶۰۸	۱۸۵۷۱۴	۱۲۸۱۵۳	۵۶۷۴۱
درصد	۱۰۰	۵۰	۳۵	۱۵



شکل ۱۴-۴. نمودار درصد وضعیت مراعات استان



– چند مورد از اهمیت مراعات را نام ببرید.

در حدود ۹ درصد (۵۱۷۲۱ هکتار) از زمین های استان، کویری است که در نظر آباد و اشتهاارد واقع شده است. به دلیل کمی پوشش گیاهی، فرسایش بادی، گرد و غبار و آلودگی هوا در اراضی کویری، انجام عملیات های بیابان زدایی اجتناب ناپذیر است.

از توان های محیطی این نواحی می توان به وجود معادن (گچ، نمک، ...) گیاهان دارویی و صنعتی، انرژی خورشیدی و بادی، چشم اندازهای زیبا برای گردشگران و پرورش شتر اشاره کرد.





شکل ۱۵-۴- مناطق کویری استان



شکل ۱۶-۴- تاغ کاری روشی مناسب برای جلوگیری از گسترش کویر

## زندگی جانوری

تنوع اقلیمی و شرایط خاص اکولوژیکی و توپوگرافی استان، زیستگاه مساعدی را برای انواع وحوش فراهم کرده است؛ انواع گونه‌های جانوری چون کل و بز، قوچ و میش، خوک، خرس قهوه‌ای، گرگ، گراز، آهو، روباه، انواع مار و پرندگانی چون کرکس، بلدرچین، کبک دری، کبک، شاهین، عقاب و انواع گنجشک‌سانان در محیط زیست استان دیده می‌شوند.

منطقه حفاظت شده البرز جنوبی با مساحتی در حدود ۹۱ هزار هکتار از سال ۱۳۴۶ به عنوان یکی از مهم‌ترین مناطق حفاظت شده کشور اعلام شده است؛ بنابراین از سابقه حفاظتی طولانی نیز برخوردار است. از مناطق آزاد تحت مدیریت و شکار ممنوع در استان می‌توان به منطقه سوتک، طالقان و حاشیه رود شور اشتهارد اشاره کرد.



شکل ۱۷-۴- چشم اندازی از زندگی جانوری استان



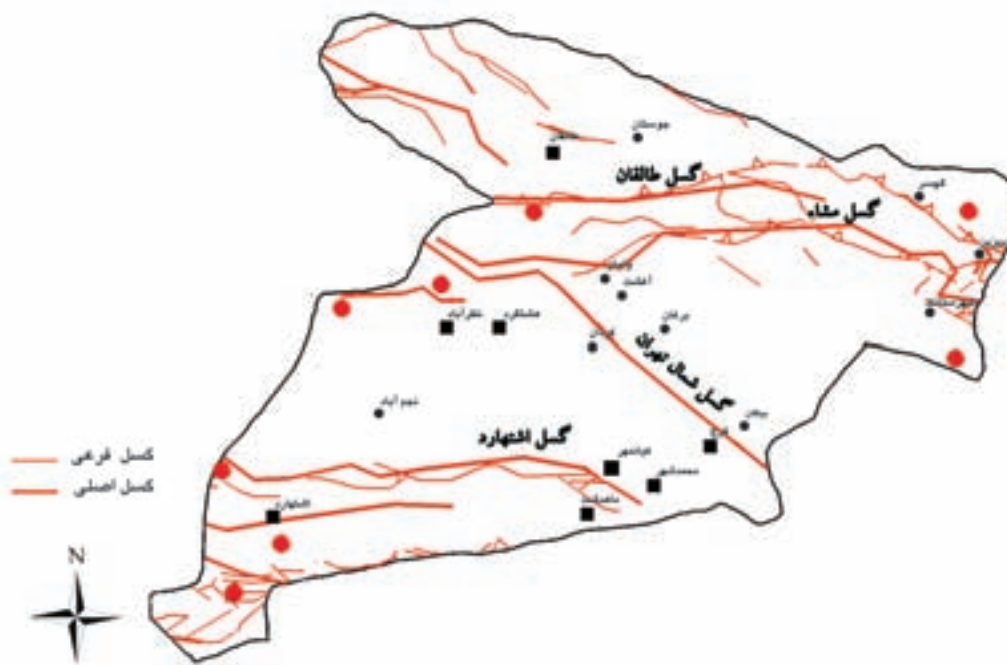
## درس پنجم مشکلات و مسائل محیطی استان

### ۱- مخاطرات طبیعی

استان ما محل وقوع مخاطرات طبیعی گوناگونی است که بیشتر آنها منشاء زمین ساختی و آب و هوایی دارند؛ مانند زلزله، سیل، بهمن، خشکسالی، رانش زمین و... که در این درس با برخی از مهم‌ترین آنها آشنا می‌شویم.

زلزله: زلزله عبارت است از لرزش زمین در اثر آزاد شدن سریع و ناگهانی انرژی درونی آن.

آیا تاکنون اندیشیده‌اید که استان البرز از نظر وقوع زلزله در چه وضعیتی قرار دارد؟ به شکل ۱-۵ توجه کنید، کدام یک از گسل‌ها به محل سکونت شما نزدیک است؟



شکل ۱-۵- نقشهٔ پراکندگی گسل‌های اصلی استان

علت اصلی لرزه‌خیزی استان وجود گسل‌های متعدد است. این گسل‌ها اغلب با جهت غربی - شرقی و یا شمال غربی - جنوب شرقی سبب جابه‌جایی و شکسته شدن پوستهٔ زمین شده‌اند. ساخت و سازهای غیر اصولی، بافت‌های فرسوده و مصالح ساختمانی نامناسب در کاهش ایمنی محیط و تشدید خسارات ناشی از وقوع زلزله نقش مهمی دارند.

از آنجا که زلزله خبر نمی‌کند، اگر در همین لحظه اتفاق بیفتد، با چه اقداماتی از خود محافظت می‌کنید؟



## جغرافیای طبیعی استان



شکل ۳-۵- یکی از روش‌های کاهش خطر زلزله

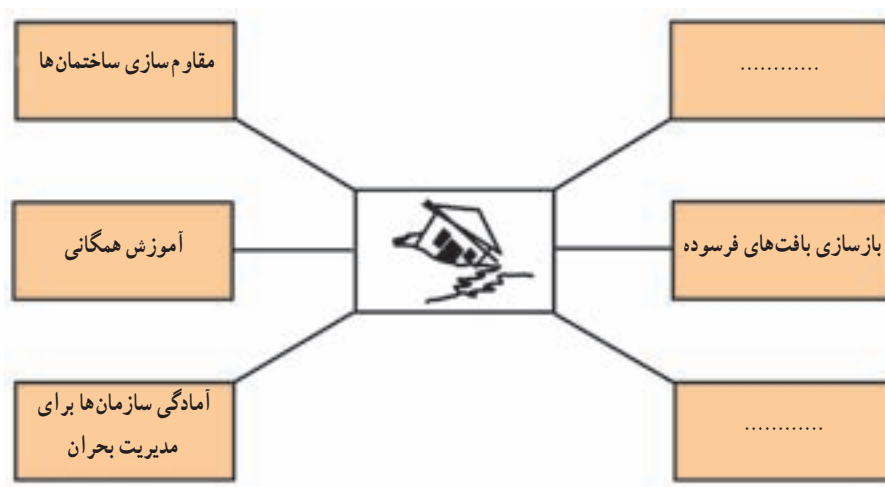


شکل ۲-۵- زلزله سال ۱۳۸۳ - طالقان

## فعالیت



به راه‌های مقابله با خطر زلزله در شکل زیر توجه کنید، آیا می‌توانید موارد دیگری بنویسید؟



شکل ۴-۵- نمودار روش‌های مقابله با خطر زلزله





**سیل:** موقعیت جغرافیایی، ساخت و ساز در حریم رودها، شیب زمین و فقر پوشش گیاهی، استان ما را در مقابل خطر سیل آسیب پذیر می کند. آیا می توانید پیامدهای وقوع سیل را بنویسید؟  
حفاظت و افزایش پوشش گیاهی، کنترل و مهار آب های سطحی، جلوگیری از ساخت و ساز در حریم رودها و احداث شبکه فاضلاب مهم ترین اقدامات پیشگیری از وقوع سیل است.



شکل ۵-۵- وقوع سیل و راه های کاهش آنار آن

**بهمن:** محورهای کوهستانی و برف گیر کرج - چالوس، طالقان و برغان از مهم ترین مناطق بهمن خیز استان است. سقوط بهمن در فصول سرد سال عبور و مرور از این محورها را مختل می کند. برخی از اوقات سال در این محورها خطر ریزش سنگ وجود دارد.

## جغرافیای طبیعی استان



شکل ۵-۶- بهمن و امداد رسانی به افراد آسیب دیده



**خشکسالی :** خشکسالی یکی از مخاطرات طبیعی است که خسارات زیادی به انسان و محیط وارد می کند. تأثیرات خشکسالی در جنوب استان بیشتر از نواحی شمالی است. احداث سد، استفاده از روش های جدید آبیاری در بخش کشاورزی (بارانی، قطره ای)، استفاده از فاضلاب های تصفیه شده و مصرف بهینه آب آشامیدنی می تواند زیان های ناشی از خشکسالی را تا حدودی کاهش دهد.



شکل ۷-۵- وقوع پدیده خشکسالی و راه های مقابله با آن

**رانش زمین :** حرکت خاک و سنگ از دامنه ها به طرف پایین را رانش زمین می گویند. این پدیده در مناطق کوهستانی استان روی می دهد. فعالیت های انسانی روی دامنه ها در ایجاد رانش زمین تأثیر زیادی دارد.





شکل ۸-۵- رانش زمین در روستای آتسگاه شمال کرج و شهرک طالقان

### بیشتر بدانیم



رانش زمین اغلب در دامنه‌های پرشیب رخ می‌دهد؛ هنگامی که لایه‌ای از خاک نرم و دانه ریز روی طبقات سنگی غیر قابل نفوذ قرار می‌گیرد، پس از بارندگی، لایه فوقانی از آب اشباع می‌شود و در اثر افزایش وزن و نیروی جاذبه، مواد ریز و درشت به سمت پایین حرکت می‌کنند.





از دیگر مخاطرات طبیعی استان می‌توان به سرمازدگی محصولات کشاورزی، تگرگ، طوفان و آفات گیاهی اشاره کرد که خسارات زیادی به ویژه در بخش کشاورزی وارد می‌کند.



شکل ۹-۵- آفات مخاطرات طبیعی در کشاورزی

## فعالیت

- با توجه به تصاویر درس به سؤالات پاسخ دهید :
- ۱- به کدام شهرستان در زلزله ۱۳۸۳ خسارت وارد شد؟
  - ۲- در کدام مناطق استان، رانش زمین روی می‌دهد؟

### آلودگی‌های زیست محیطی

آیا می‌دانید روز دوم اردیبهشت ماه چه مناسبتی دارد؟ چرا چنین مناسبتی در نظر گرفته شده است؟ پیشرفت فناوری رشد و توسعه جوامع انسانی بدون توجه به توان‌های محیط زیست، برهم خوردن تعادل آن را در پی دارد. به نظر شما چه عواملی در تخریب و آلودگی محیط زیست استان نقش دارند؟ در این بخش با مهم‌ترین مشکلات زیست محیطی استان آشنا می‌شویم.

**آلودگی هوا:** براساس آمار و اطلاعات موجود در ایستگاه‌های سنجش آلاینده‌های هوا، بیشتر ایام سال هوای استان در وضعیت سالم است و بعضی روزها در حالت هشدار قرار می‌گیرد.

عوامل آلاینده‌های استان شامل عوامل طبیعی و انسانی است:

**الف) عوامل طبیعی:** موقعیت جغرافیایی استان در دامنه جنوبی البرز، وقوع پدیده‌های وارونگی دما و کمبود بارش بر آلودگی هوا تأثیر می‌گذارد. در سال‌های اخیر به علت انتشار ریزگردها از همسایگان غرب و جنوب غربی ایران غلظت این ذرات در هوا بیش از حد استاندارد افزایش یافته است. این پدیده علاوه بر آلودگی هوا، مشکلات تنفسی، کاهش دید و در نهایت مختل شدن فعالیت انسان را به دنبال دارد.

**ب) عوامل انسانی:** ترافیک و وسایل نقلیه موتوری، وسایل گرمایشی خانگی – تجاری، واحدهای صنعتی و شهرسازی مهم‌ترین منابع آلاینده‌های استان محسوب می‌شوند.



شکل ۱۰-۵- آلودگی هوا و پیامدهای آن



## فعالیت

به نظر شما با چه اقداماتی می‌توانیم آلودگی هوا را کاهش دهیم؟

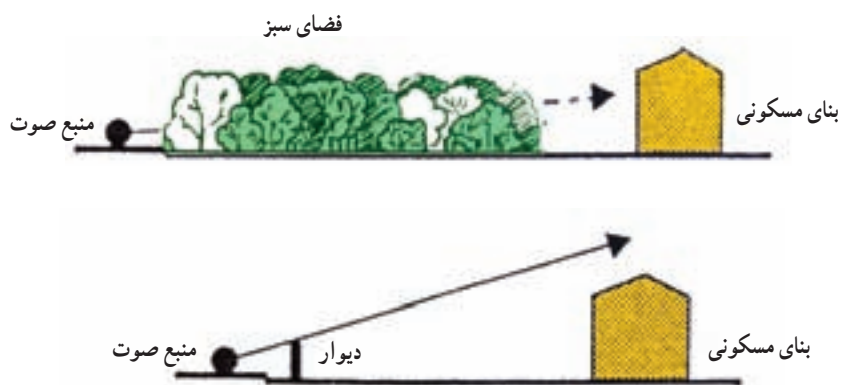
**آلودگی صوتی:** آلودگی صوتی برخلاف آلودگی هوا فقط آثار خود را در محیط وقوع آن، برجای می‌گذارد. این نوع آلودگی نسبت به سایر آلودگی‌ها به دلیل عدم رؤیت در اولویت پایین‌تری قرار گرفته اما آسیب‌های شدیدی را به دنبال دارد. نواحی اطراف محورهای ارتباطی، حومه راه آهن، مترو و فرودگاه، پایانه‌های مسافربری، مسیرهای پر تردد گردشگری و مناطق صنعتی آسایش صوتی مطلوبی ندارند.



شکل ۱۱-۵- آلودگی صوتی و روش مقابله با آن

روش‌های کنترل آلودگی صوتی عبارت‌اند از:

ایجاد فضای سبز، انتقال صنایع و مشاغل آلوده کننده، رعایت فاصله بین نقاط مسکونی با منابع آلودگی صوتی، استفاده از عایق‌های صوتی در ساختمان‌ها (پنجره‌های دو جداره و...)، نصب دیوارهای صداگیر (مابین منبع و گیرنده صوت)



شکل ۱۲-۵- روش‌های کنترل آلودگی صوتی

**آلودگی آب:** آلودگی آب مشکل بزرگی است؛ به طوری که پژوهش پیرامون آن از صدها بلکه هزاران مقاله، مجله و کتاب تجاوز می‌کند.

به نظر شما چه کسانی آب را آلوده می‌کنند؟

چه کسانی بهای تمیز کردن آب آلوده را خواهند پرداخت؟

آب، مهم‌ترین و بنیادی‌ترین عامل حیات موجودات زنده است. به همین جهت جلوگیری از آلودگی آب نیز مهم و مورد توجه می‌باشد. عوامل آلوده‌کننده آب‌های زیرزمینی و آب‌های سطحی گوناگون هستند.

**آلودگی خاک:** خاک یکی از منابع ارزشمند طبیعت است و برنامه‌ریزی برای حفاظت از آن لازمه بقای انسان است. هر گونه تغییر در ویژگی اجزای تشکیل دهنده خاک، به طوری که استفاده از آن را غیرممکن کند، آلودگی خاک نامیده می‌شود. این مشکل زیست محیطی موجب کاهش حاصلخیزی خاک، آسیب رساندن به بخش کشاورزی و در نهایت منجر به فرسایش خاک می‌شود.

### فعالیت گروهی



در مورد علل آلودگی آب و خاک در استان تحقیق کنید.

### بیشتر بدانیم



#### آلودگی ناشی از پسماندها و پساب‌ها

**الف) پسماندها:** پسماندها به پنج گروه عادی (خانگی)، بیمارستانی، ویژه، کشاورزی و صنعتی تقسیم می‌شوند. پسماندهای عادی دو دسته‌اند:

**۱- پسماندهای خشک:** شامل انواع پلاستیک، کاغذ، شیشه، بطری، قوطی و... می‌شوند که قابل بازیافت است.

**۲- پسماندهای تر:** شامل انواع ضایعات مواد غذایی، میوه و سبزی و... می‌شوند که سریع فاسد می‌شوند و می‌توان برای تولید کود گیاهی (کمپوست) از آنها استفاده کرد.

آموزش در زمینه تفکیک زباله‌ها از مبدأ، بهینه‌سازی جمع‌آوری و انتقال، دفن بهداشتی، بازیافت و مدیریت صحیح، از راه‌های پیشگیری خطرات ناشی از پسماندها در محیط است. تفکیک و بازیافت پسماندها موجب حفاظت محیط‌زیست، کاهش مقدار زباله‌های دفن شده، تبدیل زباله به مواد با ارزش (کودگیاهی و...)، جلوگیری از اتلاف منابع و ثروت‌ها، تولید انرژی و ایجاد اشتغال می‌شود.





به منظور دستیابی به این اهداف علاوه بر تأسیس سازمان بازیافت، کارخانه تولید کمپوست نیز در استان البرز راه اندازی شده است.




شکل ۱۳-۵

ب) پساب‌ها: احداث شبکه جمع‌آوری و تصفیه خانه پساب‌های شهری یک الزام زیست محیطی است؛ زیرا علاوه بر آن که مانع آلودگی محیط زیست می‌شود، از اتلاف منابع آب جلوگیری و امکان استفاده دوباره آن را (در بخش صنعت و کشاورزی) فراهم می‌کند.

## فعالیت



- ۱- به نظر شما مسئولیت حفاظت از محیط زیست به عهده چه کسانی است؟ در این زمینه بحث و گفت‌وگو کنید.
- ۲- این علامت  روی بسته‌بندی کالاها به چه معنا است؟
- ۳- الف) در مسیر مدرسه به محیط اطراف خود توجه کنید عاملی که سبب آلودگی شده را انتخاب، تصاویری از آن تهیه کنید.  
ب) با توجه به مشاهدات، راجع به علل آلودگی و پیشنهادهای خود برای رفع آن در کلاس با دوستان خود بحث و گفت‌وگو کنید.

# فصل دوم

## جغرافیای انسانی استان البرز







## درس ششم تقسیمات سیاسی استان

استان البرز در تاریخ ۱۳۸۹/۴/۲ از استان تهران جدا شد و به عنوان سی و یکمین استان در نقشه تقسیمات کشوری نمایان شد. براساس آخرین وضعیت تقسیمات کشوری این استان از ۴ شهرستان، ۱۰ بخش و ۲۲ دهستان تشکیل یافته است. به نقشه سیاسی استان البرز نگاه کنید و موقعیت محل سکونت خود را مشخص کنید.



شکل ۱-۶- نقشه تقسیمات سیاسی استان البرز



جدول ۲-۶- تقسیمات سیاسی استان البرز

شهر	مرکز دهستان	نام مرکز بخش	سال تأسیس	نام شهرستان
کمال شهر - آسارا - محمدشهر - مشکین دشت - ماهدشت - کرج - گرمدره - اشتهارد	کمال آباد - گرمدره - آسارا - آدران - کمال آباد - پلنگ آباد (رحمانیه)	مرکزی اشتهارد آسارا	۱۳۳۳	کرج
هشتگرد - شهر جدید هشتگرد - کوهسار - گلزار - چهارباغ	هیو - سعید آباد - رامجین - چهاردانگه - چندار - برغان	مرکزی چندار چهارباغ	۱۳۶۸	ساوجبلاغ
نظرآباد تنکمان	احمدآباد - نجم آباد - جمال الدین - تنکمان شمالی و جنوبی	مرکزی تنکمان	۱۳۸۱	نظرآباد
طالقان	میان طالقان - پایین طالقان - بالا طالقان - کناررود	مرکزی جوستان	۱۳۸۹	طالقان

فعالیت



شهرستان شما از چند بخش، شهر و دهستان تشکیل شده است؟ آنها را نام ببرید.





## نگاهی به تاریخچه تقسیمات کشوری استان البرز

استان البرز فعلی زمانی جزء ری (راگا) و مدتی جزء قزوین، اصفهان، طالقان، گیلان، طبرستان و عراق عجم بوده است.

پس از تقسیمات سیاسی در سال ۱۳۱۶ کل منطقه تابع بخش ساوجبلاغ از حوزه ۱۶ تهران شد. سرانجام در سال ۱۳۳۳ کرج به صورت شهرستان درآمد و محدوده آن وسیع تر از استان البرز فعلی بود. در دهه ۱۳۵۰ برای مدت کوتاهی این شهرستان جزء استان مرکزی شد اما دوباره به استان تهران ملحق گردید. در سال ۱۳۶۸ شهرستان ساوجبلاغ از کرج و در سال ۱۳۸۱ شهرستان نظرآباد از ساوجبلاغ جدا شدند. در سال ۱۳۸۹ نیز همزمان با استان شدن البرز، شهرستان طالقان که از ساوجبلاغ جدا شده بود، به عنوان چهارمین شهرستان استان در نقشه تقسیمات سیاسی ظاهر گشت. سرانجام تشکیل استان البرز به مرکزیت شهر کرج در مجلس هشتم تصویب گردید. استان البرز دوم تیر ماه ۱۳۸۹ از استان تهران جدا شد و به عنوان سی و یکمین استان در نقشه زیبای کشور مشخص شد.

## درس هفتم شیوه‌های زندگی در استان

تصاویر زیر شیوه‌های مختلف زندگی را در استان البرز نشان می‌دهد :  
شما در کدام یک از سکونتگاه‌های زیر زندگی می‌کنید؟



شکل ۱-۷- شیوه‌های مختلف سکونت در استان



## زندگی شهری

به روند شکل‌گیری شهرهای استان در جدول زیر نگاه کنید :

جدول ۲-۷- روند رشد جمعیت در شهرهای استان ۸۵-۱۳۵۵

نام شهر	سال تأسیس شهر تشکیل شهرداری	جمعیت به نفر			
		۱۳۸۵	۱۳۷۵	۱۳۶۵	۱۳۵۵
کرج	۱۳۱۳	۱,۳۸۶,۰۳۰	۹۳۰,۰۰۰	۵۸۹,۹۵۴	۱۹۷,۳۷۰
اشتهارد	۱۳۳۰	۱۷,۱۴۴	۱۰,۰۰۰	۸,۱۲۷	۵,۰۷۴
نظرآباد	۱۳۵۸	۹۷,۷۲۲	۶۹,۳۲۶	۲۱,۶۵۴	۹,۸۸۹
هشتگرد	۱۳۵۸	۵۰,۰۳۲	۳۳,۵۶۸	۱۶,۸۶۳	۵,۶۸۲
ماه‌دشت	۱۳۷۰	۴۳,۱۰۸	۲۹,۰۰۰	*	*
طالقان	۱۳۷۲	۳,۴۱۶	۲,۰۰۰	*	*
مشکین‌دشت	۱۳۷۵	۴۳,۸۵۸	۲۸,۰۰۰	*	*
محمدشهر	۱۳۷۵	۸۳,۳۷۲	۶۵,۰۰۰	*	*
کمال‌شهر	۱۳۷۵	۸۰,۴۳۵	۲۷,۰۰۰	*	*
شهر جدید هشتگرد	۱۳۸۱	۱۵,۷۳۶	*	*	*
کوهسار	۱۳۸۳	۷,۷۶۹	*	*	*
گرمدره	۱۳۸۳	۱۲,۸۲۷	*	*	*
چهارباغ	۱۳۸۴	۴۰,۷۳۴	*	*	*
گل‌سار	۱۳۸۶	** ۱۱,۱۶۳	*	*	*
تنکمان	۱۳۸۶	** ۴,۷۴۲	*	*	*
آسارا	۱۳۸۷	** ۴۸۸	*	*	*

\* در این سال روستا محسوب می‌شده است.

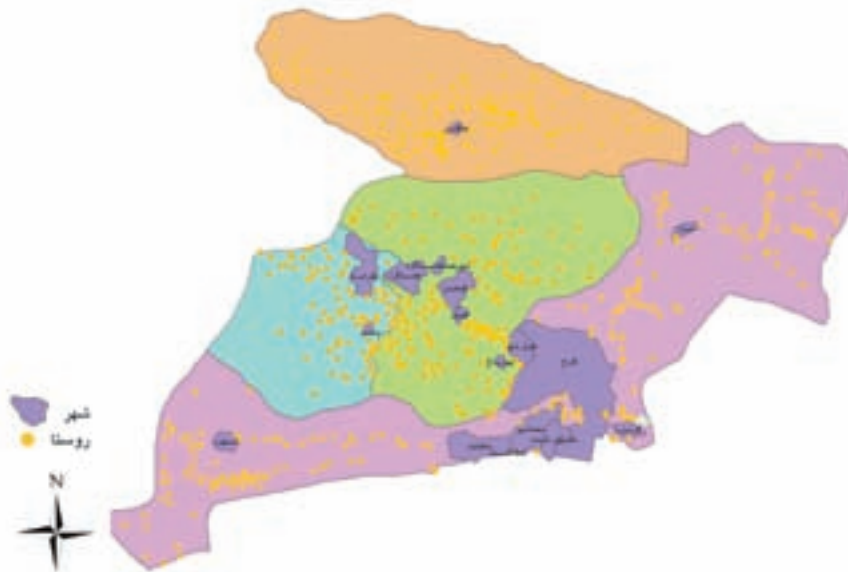
\*\* جمعیت روستایی شهرهایی که بعد از سال ۱۳۸۵ شکل گرفته‌اند، محاسبه شده است.





با توجه به جدول ۲-۷ جمعیت شهرهای کرج، اشتهارد، نظرآباد و هشتگرد در طول دوره زمانی ۸۵-۱۳۵۵ چه تغییری کرده و چند برابر شده است؟

بررسی وضعیت شهرنشینی در استان، نشان‌دهنده رشد بسیار سریع آن است؛ به طوری که هیچ یک از شهرهای استان قدمتی بیش از ۸۰ سال ندارند و در مدتی کوتاه با جذب جمعیت از نقاط مختلف کشور زمینه پیدایش یک منطقه وسیع شهری را فراهم کرده‌اند. کلان شهر کرج در مرکز این استان و سایر شهرها و شهرک‌های اقماری با فاصله بسیار کمی از آن واقع شده‌اند. پراکندگی شهرهای استان طوری است که می‌توان دو محدوده بزرگ شهری را در استان تشخیص داد. شهرهای کرج، گرمدره، محمدشهر، ماهدشت، مشکین دشت، کمال شهر و چهارباغ یک منظومه بزرگ شهری را ایجاد کرده‌اند و با فاصله نسبتاً کمی با اتصال شهرهای نظرآباد، هشتگرد، شهر جدید هشتگرد، کوهسار و گل‌سار محدوده دیگری تشکیل شده است. در حال حاضر شهرهای استان یک زنجیره شهری ایجاد کرده‌اند که حلقه اتصال آنها راه‌های ارتباطی است. این زنجیره شهری با خروج از استان به سمت شرق امتداد می‌یابد و به تهران متصل می‌شود.



شکل ۳-۷- نقشه پراکندگی شهرها و روستاهای استان

اغلب شهرهای استان نقش ارتباطی، صنعتی و بازرگانی دارند و فقط در شهر کرج نقش‌های اداری - سیاسی، دانشگاهی و خدماتی را در کنار این نقش‌ها می‌توان مشاهده کرد.  
با توجه به قدمت شهری می‌توان شهرهای استان را به دو گروه تقسیم کرد.





۱- شهرهایی با قدمت کمتر از ۳۰ سال: اغلب آنها، شهرهایی هستند که از گسترش و دگرگونی روستاهایی با موقعیت نسبی برتر به وجود آمده‌اند. این شهرها دارای حوزه نفوذ خدماتی گسترده‌ای نیستند و مرحله گذار را طی می‌کنند که باید با برنامه‌ریزی شهری مناسب، این شهرها را به صورت اصولی توسعه داد (کمال شهر تنکمان، کوهسار - مشکین دشت).



چشم اندازی از مشکین دشت



چشم اندازی از کوهسار

شکل ۴-۷- شهرهای استان

## جغرافیای انسانی استان

۲- شهرهایی با قدمت بیش از ۳۰ سال: از آن جمله می‌توان به شهرهای کرج، نظرآباد، هشتگرد و اشتهارد اشاره کرد. **شهر کرج:** کلان‌شهر کرج به عنوان مرکز استان به تنهایی بیش از ۶۵ درصد جمعیت استان را در خود جای داده است. کرج نخستین شهری بود که با توجه به گسترش و توسعه مستقیم تهران شکل گرفت و تحولات اجتماعی و اقتصادی کشور، توسعه مراکز آموزش عالی و گسترش فعالیت‌های صنعتی تغییرات بنیادین را در ساختار آن ایجاد کرد. شهری که زمانی یک باغ شهر محسوب می‌شد و به سرسبزی باغ‌ها و زمین‌های مرغوب شهرت داشت، میزبان مهاجرانی از سراسر کشور با قومیت‌ها و فرهنگ‌های مختلف گردید و طی دوره کوتاهی باغ شهر دیروز به برج شهری به نام کرج بزرگ تبدیل شد.



شکل ۵-۷- برج شهر کرج

**شهر نظرآباد:** این شهر با تأسیس کارخانه نساجی مقدم در سال ۱۳۴۰ رونق گرفت و پذیرای انبوه مهاجران گردید. با توسعه فیزیکی و ادغام روستاهای اطراف این شهر و همچنین گسترش صنایع و شکل‌گیری شهرک‌های صنعتی این شهر رشد بیشتری کرد و امروزه به عنوان دومین شهر پرجمعیت استان به روند توسعه خود ادامه می‌دهد.



شکل ۶-۷- چشم اندازهایی از شهرهای استان

شهر هشتگرد: هشتگرد به دلیل قرارگیری در مسیر راه ارتباطی اصلی (کرج- قزوین) رو به توسعه گذاشت. بخش اصلی این شهر به صورت طولی در امتداد این محور کشیده شده است و به عنوان مرکز شهرستان ساوجبلاغ به برخی از شهرها و نقاط روستایی اطراف خود خدمات رسانی می‌کند.

**شهر اشتهارد:** هر چند این شهر در سال ۱۳۳۰ صاحب شهرداری شد ولی به دلیل دوری از راه‌های ارتباطی و شرایط نامساعد طبیعی نتوانست همانند دیگر شهرهای استان جمعیت قابل توجهی را جذب کند. با وجود این، با تأسیس بزرگ‌ترین شهرک صنعتی کشور در آن و توسعه راه‌های ارتباطی پیش‌بینی می‌شود روند توسعه آن سریع‌تر گردد.

### فعالیت گروهی



مسائل و مشکلات توسعه سریع شهرنشینی در استان البرز را بررسی کنید و از آن گزارشی ارائه نمایید.

**شهر جدید هشتگرد:** این شهر بزرگ‌ترین شهر جدید کشور است که وزارت کشور طرح آن را در سال ۱۳۷۲ برای اسکان ۵۰۰ هزار نفر در نظر گرفت.

شهر جدید هشتگرد به منظور ایجاد تعادل جمعیتی، ساخت اصولی مسکن، جلوگیری از رشد بی‌رویه شهرهای خودرو و جذب سرریز جمعیت تهران و کرج احداث شده است.

هر چند رکود بازار مسکن، طولانی شدن پروژه‌های عمرانی و کاهش روند مهاجرت‌ها موجب شد، جمعیت این شهر آن گونه که در طرح پیش‌بینی شده بود، رشد نکند، اما با تشکیل استان البرز و سرعت گرفتن طرح‌های زیربنایی در سال‌های آینده جمعیت این شهر به سرعت افزایش پیدا خواهد کرد.



شکل ۷-۷- شهر جدید هشتگرد





برای ایجاد اشتغال و جلوگیری از خوابگاهی شدن شهر جدید هشتگرد، احداث یک شهرک بزرگ صنعتی و به منظور تأمین بخشی از نیازهای غذایی، راه اندازی یک سایت وسیع گلخانه‌ای هیدروپونیک<sup>۱</sup> و برای کاهش انواع آلودگی آن، ایجاد کمربند سبزی در اطراف این شهر در نظر گرفته شده است.



شکل ۸-۷- واحد گلخانه‌ای (هیدروپونیک) شهر جدید هشتگرد

## زندگی روستایی

آیا تعریف روستا را به یاد دارید؟

هر چند امروزه بیشتر ساکنان استان به شیوه روستایی زندگی نمی‌کنند اما نقش قابل توجهی در تأمین نیازهای غذایی مردم ایفا می‌کنند.

زندگی روستایی در استان به دلیل نزدیکی و ارتباط زیاد با شهرها، بهبود درآمد روستاییان و اسکان مهاجران غیر بومی رنگ و جلوه شهری پیدا کرده است که از آن به عنوان شهرگرایی در زندگی روستایی یاد می‌شود.

۱- هیدروپونیک یک سیستم جدید کشاورزی است که کشت محصولات در شرایط گلخانه‌ای و داخل آب انجام می‌گیرد و ریشه گیاه داخل آب است و املاح مورد نیاز به آب

اضافه می‌شود.

## جغرافیای انسانی استان

پراکندگی روستاهای استان، تحت تأثیر نزدیکی به نقاط شهری، وضعیت ناهمواری، میزان دسترسی به آب و راه‌های ارتباطی قرار دارد.

### تحقیق کنید



چرا وقتی از محورهای ارتباطی مرکزی استان به طرف شمال یا جنوب حرکت می‌کنیم، فاصله روستاها از یکدیگر بیشتر می‌شوند و روستاها کم جمعیت‌تر می‌شوند؟

شکل روستاها: شکل غالب روستاهای استان از نوع متمرکز است. در دشت‌های استان هسته اولیه روستا از منابع آب تبعیت می‌کند. به دلیل نبود موانع طبیعی، خانه‌های مسکونی در تمامی جهات گسترش یافته است که با افزایش جمعیت، زمین‌های کشاورزی اطراف به محل سکونت تبدیل شده است. اغلب روستاها شکل مدور دارند و باغ‌ها و زمین‌های کشاورزی دور تا دور این روستاها قرار گرفته‌اند.



شکل ۹-۷- روستای متمرکز (فشند - ساوجبلاغ)





در مناطق کوهستانی و کوهپایه‌ای به دلیل موانع طبیعی و محدودیت آب و خاک اغلب روستاها در مسیر و امتداد رودها و محل تلاقی دره‌های کوهستانی شکل گرفته‌اند. روستاها شکل طولی (خطی) دارند و تعدادی از روستاها نیز به صورت پلکانی در دامنه‌رو به آفتاب نواحی کوهستانی ساخته شده است.



شکل ۱۰-۷- روستای طولی  
و روستای پلکانی  
(کجیران - طالقان)

## جغرافیای انسانی استان

مصالح مورد استفاده در خانه‌های روستایی: باید توجه داشت که خانه‌های روستایی تفاوت عمده‌ای با خانه‌های شهری دارند؛ زیرا مسکن در روستا نه تنها محل سکونت و استراحت افراد خانوار است، بلکه بخشی از فعالیت اقتصادی خانواده نیز در آن انجام می‌گیرد.

مصالح مورد استفاده در خانه‌های روستایی از شرایط اقلیمی، مصالح موجود در محیط و وضعیت اقتصادی ساکنان آن پیروی می‌کند.

در مناطق کوهستانی بیشترین مصالح مورد استفاده، سنگ و گل است که برای جلوگیری از نفوذ سرما و اتلاف حرارت خانه‌ها با دیوارهای ضخیم ساخته شده و سقف صاف خانه‌ها نیز به منظور جذب حداکثر انرژی خورشید است. در دشت‌های جنوبی استان بیشتر از خشت و گل به عنوان مصالح خانه‌های روستایی استفاده شده است.

امروزه به دلیل دسترسی سریع و آسان به شهرها و اجرای طرح‌های مقاوم‌سازی مسکن روستایی، مصالح مورد استفاده در خانه‌های روستایی تفاوت چندانی با شهر ندارد.



شکل ۱۱-۷- نمونه‌ای از یک خانه روستایی





## منابع درآمد روستاییان استان

خاک حاصلخیز، اقلیم مناسب و وجود منابع آب به ویژه در دشت‌های استان زمینه بسیار مناسبی را برای انواع فعالیت‌های کشاورزی ایجاد نموده است.

فعالیت اصلی روستاییان در مناطق کوهستانی باغداری و کشت غلات به صورت محدود است. دامداری سنتی و زنبورداری نیز بخش قابل توجهی از درآمد آنها را تشکیل می‌دهد. امروزه زنبورداری به صورت یک فعالیت تخصصی در آمده و روز به روز در حال گسترش است.



شکل ۱۲-۷. بخشی از فعالیت‌های اقتصادی روستاییان استان

## تأثیر زندگی شهری بر روستاهای استان

- \* برخلاف سایر نقاط کشور که با کاهش جمعیت روستایی روبه‌رو هستند، اغلب روستاهای استان به دلیل اسکان ساکنان غیر بومی و کارگران کارگاه‌های صنعتی «که روزانه بین محل کار و سکونت جابه‌جا می‌شوند»، با افزایش جمعیت مواجه هستند.
- \* ساختار اجتماعی روستاها تغییر کرده و غالب روستاها از ساکنان بومی و مهاجر تشکیل شده‌اند.

## جغرافیای انسانی استان

- \* نزدیکی به بازارهای مصرف و افزایش روز افزون جمعیت باعث شده اغلب روستاها با تغییر کشت سنتی و بومی به سوی کشت محصولات سودآور (تجاری) روی بیاورند.
- \* در مناطق بیلاقی و خوش آب و هوا، اکثر باغها و زمینهای مرغوب توسط سرمایه‌داران شهری خریداری شده و با احداث بناهای ویلایی، معماری و چهره سنتی روستاها دگرگون شده و ساختار دوگانه‌ای پدید آورده است.



شکل ۱۳-۷ تغییر چهره سنتی روستاها در استان



## زندگی عشایری

تنوع توپوگرافی منطقه، وجود کوه‌های مرتفع، با مراتع حاصلخیز و دشت‌های وسیع جنوب استان شرایط مساعدی را برای زندگی عشایری فراهم کرده است اما امروزه زندگی عشایری به دلیل مشکلات و سختی‌های آن رونق گذشته را از دست داده است و بیشتر عشایر اسکان یافته‌اند.



شکل ۱۴-۷- دامداری - اصلی‌ترین منبع درآمد عشایر استان

## بیشتر بدانیم



در استان البرز ۲۳۴ خانوار عشایری وجود دارد که در مجموع ۱۲۳۳ نفر را شامل می‌شوند. طایفه‌های «کلهر، عرب، صحنایی، کله‌وند، سنگ‌سری، مغان، فشند، علمدار، الیکایی» مهم‌ترین عشایر استان هستند که شهرستان‌های طالقان و بخش آسارا محل بیلاق و بخش‌های اشتهاارد، کمال‌شهر و بخش مرکزی ساوجبلاغ و تنکمان محل قشلاق عشایر استان می‌باشد.

مقایسه جامعه عشایری استان با سایر نقاط کشور نشان می‌دهد که در این استان عوامل محدود کننده انسانی شهرها و روستاها، راه‌های ارتباطی، راه‌آهن سراسری و واحدهای صنعتی عرصه فعالیت را بر عشایر استان تنگ کرده و موجب شده روز به روز از تعداد آن‌ها کاسته شود و عشایر منطقه نتوانند به طور کامل بین نقاط شمالی و جنوبی استان بیلاق و قشلاق کنند و در حال حاضر تنها در محدوده مشخصی فعالیت می‌کنند.

در برخی موارد نیز عشایر برای تأمین علوفه دام‌هایشان مراتع مناطق روستایی را اجاره می‌کنند یا حتی دام‌ها را به مراتع استان‌های مجاور انتقال می‌دهند. تعدادی از عشایر نیز در فصول سرد دام‌هایشان را در آغل نگهداری می‌کنند و در فصول گرم سال به مراتع بیلاقی می‌برند. به این عشایر نیمه کوچ نشین می‌گویند.



## درس هشتم جمعیت استان

آیا می‌دانید تراکم جمعیت استان چند برابر تراکم جمعیت در کشور است؟ عواملی چون نزدیکی به پایتخت، شرایط طبیعی و اقتصادی، حمل و نقل مناسب، در کنار وسعت کم موجب بالا رفتن تراکم جمعیت در استان شده است.

### فعالیت



۱- جدول زیر را کامل کنید.

جدول ۱-۸- جمعیت، جمعیت نسبی و وسعت استان به تفکیک شهرستان

نظرآباد	کرج	ساروجیلاغ	طالقان	استان البرز	ایران	
۱۲۸۳۱۵	۱۷۰۲۸۹۴	۱۸۷۶۲۸	۲۶۲۰۸	۲۰۴۵۰۴۵	۷۰۰۴۹۲۶۲	جمعیت شهرستان به نفر
۵۹۶	۲۲۵۸	۱۱۴۸	۱۱۲۳	۵۱۲۵	۱۶۴۸۱۹۵	وسعت به کیلومتر مربع
				۳۹۹	۴۲	جمعیت نسبی

۲- شهرستان‌های استان را برحسب تراکم نسبی جمعیت مرتب کنید.

(الف) شهرستان کرج (ب) (ج) (د)



مطابق سرشماری سال ۱۳۸۵، ۸۹ درصد جمعیت، در نقاط شهری و ۱۱ درصد در نقاط روستایی استان ساکن بوده‌اند. این آمار نشان دهنده نسبت بالای شهرنشینی در مقایسه با سایر استان‌های کشور است.

شکل ۲-۸- نقشه درصد جمعیت شهری و روستایی استان به تفکیک شهرستان - ۱۳۸۵



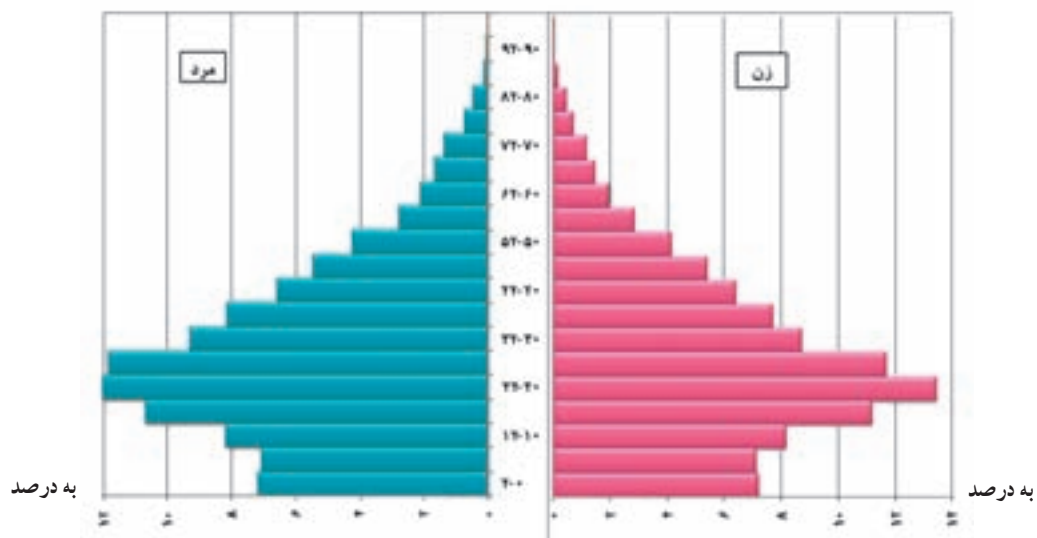
## برای مطالعه

جدول ۳-۸- جمعیت شهری و روستایی استان البرز بر حسب جنس - ۱۳۸۵

درصد	جمع	نقاط روستایی	نقاط شهری	جمعیت استان
۵۱	۱۰۴۱۵۷۲	۱۱۲۳۹۸	۹۲۹۱۷۴	مرد
۴۹	۱۰۰۳۴۷۳	۱۰۶۱۲۳	۸۹۷۳۵۰	زن
۱۰۰	۲۰۴۵۰۴۵	۲۱۸۵۲۱	۱۸۲۶۵۲۴	جمع کل

## هرم سنی جمعیت

نمودار زیر هرم سنی جمعیت استان را نشان می‌دهد.



شکل ۴-۸- هرم سنی جمعیت استان در سال ۱۳۸۵

سطح بالای شهرنشینی، افزایش میزان سواد و سیاست‌های جمعیتی موجب کاهش موالید شده، در نتیجه قاعده هرم سنی کوچکتر و ساختمان سنی جمعیت تغییر یافته است.

یکی از نتایج تغییر ساختمان سنی جمعیت استان افزایش تعداد فعالان اقتصادی به میزان ۷۳ درصد است. افزایش این گروه جمعیتی نیاز به فرصت‌های شغلی را بیشتر کرده است که در صورت ایجاد اشتغال، می‌تواند به توسعه استان و ارتقاء سطح رفاه خانواده‌ها منجر شود.



جدول ۵-۸- جمعیت استان البرز بر حسب جنس و گروه‌های سنی - ۱۳۸۵

درصد	جمع	زن	مرد	جمعیت استان
۲۳	۴۶۵/۶۸۱	۲۲۶/۱۴۰	۲۳۹/۵۴۱	۱۴-۰ سال
۷۳	۱/۴۹۲/۰۶۸	۷۳۶/۹۵۸	۷۵۵/۱۱۰	۱۵-۶۴ سال
۴	۸۷/۲۹۶	۴۰/۳۷۵	۴۶/۹۲۱	۶۵+ سال
۱۰۰	۲/۰۴۵/۰۴۵	۱/۰۰۳/۴۷۳	۱/۰۴۱/۵۷۲	جمع کل

## مهاجرت

یکی از پدیده‌های بارز جمعیتی در استان البرز مهاجرت است که موجب دگرگونی ساختارهای اجتماعی، اقتصادی و فرهنگی در آن شده است.

مهاجرت در این استان را می‌توان به دو گروه عمده تقسیم کرد:

### ۱- مهاجرت داخل استانی:

**الف) مهاجرت روستا به شهر:** در بخش شمالی به دلیل شیب زیاد، محدودیت خاک، سرمای هوا و در بخش جنوبی استان

به دلیل کمبود آب، زمین نامناسب و بیکاری، جمعیت روستاها به سمت شهرهای استان مهاجرت کرده‌اند که این امر سبب کاهش جمعیت جوان و افزایش جمعیت سالخورده در روستاها شده است. این نوع مهاجرت در سال‌های گذشته از شدت بیشتری برخوردار بود اما روند آن در حال حاضر کاهش یافته است.



شکل ۶-۸- مهاجرت روستا به شهر و افزایش جمعیت سالخورده در روستا





ب) **مهاجرت شهر به روستا**: یکی از پدیده‌های جالب در زمینه جمعیت، پدیده مهاجرت از شهر به روستا یا «شهرگری» است. این نوع مهاجرت بیشتر در کشورهای توسعه یافته صنعتی دیده می‌شود که در سالهای اخیر در استان ما نیز رواج یافته است. روستاهای بیلاقی و خوش آب و هوا توسط بخشی از ساکنان شهرها برای سکونت مورد توجه قرار گرفته است.



شکل ۷-۸- پیامدهای شهرگری و مهاجرت مجدد از شهرها به روستاهای استان

ج) **مهاجرت روزانه**: وجود شبکه حمل و نقل گسترده، دسترسی به مناطق صنعتی و مجاورت با شهرهای بزرگ باعث شده بخش قابل توجهی از جمعیت استان روزانه بین محل زندگی و کار جابه‌جا شوند.

### بیشتر بدانیم



توسعه خطوط مترو و وسایل حمل و نقل عمومی

افزایش سفرهای درون شهری و در نتیجه ترافیک و آلودگی ناشی از آن در شهرهای استان البرز باعث شده تا احداث مترو و توسعه وسایل حمل و نقل عمومی به عنوان راه حلی برای برطرف کردن برخی از مسائل و مشکلات ناشی از افزایش جمعیت طراحی شود.



شکل ۸-۸- احداث مترو



پر ترددترین زمان رفت و برگشت قطار شهری (مترو) در ایستگاه کرج چه زمانی است؟



شکل ۹-۸- نمودار مشکلات ناشی از افزایش و تمرکز جمعیت

**۲- مهاجرت به داخل استان :** برخورداری از فرصت‌های شغلی بهتر، شرایط و امکانات مناسب برای زندگی، نزدیکی به پایتخت، پایین بودن قیمت زمین و مسکن نسبت به تهران، سبب شده جمعیت قابل توجهی از تمام نقاط کشور، شهرها و روستاهای استان را به عنوان محل کار و سکونت انتخاب کنند.

مهاجرت بی‌رویه که بعد از دهه ۱۳۵۰ به کرج و سایر شهرها و شهرکهای اقماری صورت گرفت، رشد سریع جمعیت، گرانی و کمبود مسکن، ایجاد مشاغل کاذب، توسعه فیزیکی بی‌رویه شهرها، کمبود تأسیسات و تجهیزات شهری را به دنبال داشت.

بررسی‌ها نشان می‌دهد که بیشترین تعداد مهاجران از آذربایجان شرقی، اردبیل، زنجان و همدان به این استان وارد شده‌اند و کرج مهاجرپذیرترین شهرستان استان است.



شکل ۱۰-۸- تغییر کاربری زمین‌های کشاورزی در اثر توسعه شهرها

# فصل سوم

ویژگی‌های فرهنگی استان البرز





## درس نهم آداب و رسوم مردم استان

برداشت شما از فرهنگ چیست؟

فرهنگ، روش زندگی هر قوم است که برای رفع نیازهای اساسی و نظم بخشیدن به زندگی اجتماعی خود برمی‌گزیند و بخشی از آن با عنوان فرهنگ عامه از پیشینیان به آیندگان انتقال می‌یابد.

جشن‌ها، سوگواری‌ها، رفتارهایی چون شیوه لباس پوشیدن، افسانه‌ها، ضرب‌المثل‌ها، بازی‌ها و ... از نمونه‌های بارز فرهنگ مردم یک سرزمین است. باورهای قلبی و اعتقادی، آنان را به انجام آداب و رسوم خاصی هدایت می‌کند و هویت آنها را تشکیل می‌دهد.

استان ما پذیرای مهاجرانی از سراسر کشور است و اکنون آینه تمام نمای ایران؛ و چه تعبیر زیبایی به کار می‌برند که آن را «ایران کوچک» می‌نامند.

از نظر فرهنگی و اجتماعی ساکنان استان را می‌توان به دو گروه محلی و مهاجر تقسیم کرد. فرهنگ بومی در بخش‌های کوچکی از استان مشاهده می‌شود که آن هم با گذشت زمان دچار تغییر شده است. مهاجران نیز بخشی از هویت اجتماعی خود را حفظ کرده‌اند و بر فرهنگ محلی استان تأثیر گذاشته‌اند.

در این درس با چکیده‌ای از ویژگی‌های فرهنگی استان آشنا می‌شویم.

### زبان

زبان، ابزار اصلی ایجاد پیوند بین فرهنگ‌های بشری بوده و به افراد یک گروه امکان برقراری آزادانه ارتباط با یکدیگر را می‌دهد. استان البرز دارای مردمانی با زبان و گویش متفاوت است. زبان مردم کرج و حومه آن فارسی است. گویش مردم کرج، طالقان و مناطق شمال ساوجبلاغ به علت نزدیکی به خطه شمال کشور شبیه و نزدیک به گویش مازندرانی است.

مردم طالقان به زبان فارسی و گویش محلی معروف به تاتی سخن می‌گویند. ساکنان دشت ساوجبلاغ و نظرآباد به زبان ترکی تکلم می‌کنند که گویش آن‌ها تفاوت‌هایی از نظر لهجه با زبان ترکی آذری دارد. در میان مردم اشتهارد نیز زبان فارسی و گویش محلی معروف به تاتی متداول است.

مهاجران استان زبان و گویش مادری خود را حفظ کرده‌اند و به زبان محل اصلی خود تکلم می‌کنند.



## بیشتر بدانیم



در مورد زبان و گویش بومی مردم کرج نظرات متفاوتی وجود دارد. برخی معتقدند اصل و ریشه آن آمیخته‌ای از زبان مادی و اشکانی همراه با لغات دیگر زبان‌ها است، دلایل محکمی وجود دارد که این زبان باستانی بازمانده‌ای از زبان مادی است. عده‌ای این زبان را تاتی می‌نامند.

زنده یاد دهخدا بر این عقیده است که تات‌ها قومی پارسی بوده‌اند و در نواحی مازندران و استرآباد سکونت داشته‌اند. دکتر محمد معین در فرهنگ فارسی آورده است که تات کلمه ترکی است و به خارجیان ساکن مناطق تحت تصرف ترکان عثمانی (اقوام غیر ترک) اطلاق می‌شده است.

برخی دیگر بر این باورند که لهجه و گویش مردم البرز مرکزی بر قواعد زبان دری قدیم استوار است و به کار بردن واژه تات و نظایر آن در این مورد چندان درست به نظر نمی‌رسد. واژه تات را عثمانی‌ها به ایرانیان نسبت دادند و زبانشان را تاتی (یعنی دست و پا شکسته) خواندند.

## جشن‌ها و اعیاد

آیین‌های مرسوم در میان مردم استان، در برگرفته جشن‌ها و اعیاد مذهبی و باستانی است. این آیین‌ها ریشه در باورهای مذهبی و تاریخی مردم دارد و موجب همبستگی و همیاری اجتماعی در بین آنها شده است. هر یک از جشن‌های ملی مذهبی مراسم خاصی در این منطقه دارد که تقریباً همانند سایر مناطق ایران برگزار می‌شود.

آیا می‌دانید: کدام یک از جشن‌های ایرانیان به ثبت جهانی رسیده است؟

اعیاد مذهبی: عید غدیرخیم، عید مبعث، عید قربان، عید فطر، میلاد رسول اکرم (ص)، ۱۳ رجب، نیمه شعبان و... جزء اعیاد باشکوه است. مردم در این اعیاد به جشن و سرور، مدح و ثناخوانی می‌پردازند.

شب یلدا (چله): براساس آیینی کهن، افراد در منزل یکی از بزرگان خانواده جمع می‌شوند و بلندترین شب سال را جشن می‌گیرند. در این شب اشعار زیبای حافظ و سعدی و فردوسی را می‌خوانند؛ داستان‌های کهن را نقل کرده، فال حافظ می‌گیرند و



شکل ۱-۹- نمونه‌ای از میوه‌ها و تنقلات شب یلدا

میوه‌های سرخ، مانند هندوانه، انار و سیب را که نمادی از خورشید است تناول می‌کنند. چهارشنبه‌سوری: در این آیین کهن ایرانیان هفت بوته‌ی خار را آتش می‌زدند و از روی آن می‌پریدند و اشعاری را می‌خواندند که آثاری از آن در فرهنگ عامیانه‌ی ما موجود است. پس از برافروختن بوته‌های خار، خاکستر آن را جمع می‌کردند و از خانه بیرون می‌بردند. در بازگشت نیز اهل خانه را به تندرستی و دور کردن بلا یا مژده می‌دادند. در کنار آتش‌بازی آداب و رسوم دیگری مانند خوردن آجیل مشکل‌گشا، قاشق زنی، پختن آش و کوزه شکستن نیز مرسوم بود. همه‌ی این آیین‌ها تمایل مردم را برای تقسیم شادی با یکدیگر نشان می‌دهد اما بسیاری از این مراسم‌ها به دست فراموشی سپرده شده و صمیمیت و شادمانی آن را تنها در حکایت پدربزرگ‌ها و مادربزرگ‌ها می‌توان شنید و تصور کرد. عید نوروز: مهم‌ترین جشن باستانی متداول در میان مردم استان، جشن نوروز است. به راه انداختن پیک‌های نوروزی، خانه‌تکانی، رویاندن دانه‌های گیاهی و آتش زدن بوته و شاخه‌های خشک درختان در شب چهارشنبه‌سوری، برگزاری مراسم یاد بود درگذشتگان، خرید لباس نو، خرید شیرینی و آجیل، گستردن سفره‌های نوروزی و ... از جمله آیین‌هایی است که در استقبال از بهار در سرتاسر خطه‌ی ایران برگزار می‌شود. هنگام تحویل سال خانواده‌ها در کنار سفره‌ی هفت‌سین می‌نشینند و دعای مخصوص لحظه‌ی تحویل سال را می‌خوانند و بعد از آن برای دید و بازدید به خانه‌ی اقوام می‌روند؛ به یکدیگر هدیه می‌دهند و سال خوبی برای هم آرزو می‌کنند. روز سیزدهم فروردین اعضای خانواده به دشت و سبزه‌زار می‌روند و سبزه‌های سفره‌های هفت‌سین را به طبیعت می‌سپارند.



شکل ۲-۹- سفره هفت سین





## سوگواری‌ها

در این استان، آیین‌هایی دیده می‌شود که در برگیرنده همه مراسم‌های سوگواری مذهبی است و در رحلت رسول اکرم (ص) و مصائب اهل بیت (ع) برگزار می‌شود.

در ماه محرم مردم یکپارچه سیاهپوش می‌شوند و در مساجد و حسینیه‌ها مراسم سینه‌زنی، روضه و تعزیه و نوحه‌خوانی برگزار می‌شود. در این ایام مردم با دادن نذری به صورت‌های مختلف ارادت قلبی خود را به اهل بیت پیامبر اکرم (ص) نشان می‌دهند و رفع گرفتاری‌ها و حاجات خود را از ائمه طلب می‌کنند.

تعزیه (شبیه‌خوانی): تعزیه نوعی نمایش آئینی و مذهبی است که از دیرباز تاکنون در رثای شهیدان کربلا و اهل بیت (ع) اجرا می‌شود. مراسم تعزیه طالقان و کردان ساوجبلاغ از نمونه‌های آن است.

به نظر شما برگزاری آئین‌های مذهبی چه تأثیری در تعمیق باورهای دینی جوانان دارد؟



شکل ۳-۹- حسینیه جوسان - محل برگزاری تعزیه در طالقان

## بیشتر بدانیم



### خانواده و خویشاوندی

خانواده، هسته اصلی جامعه انسانی و محل اصلی حفظ و انتقال سنت‌های اجتماعی است. پیوند میان دو خانواده از طریق ازدواج و معمولاً همراه با آداب و رسوم و آیین‌های خاصی انجام می‌گیرد که در نقاط مختلف استان به ویژه روستاها تفاوت‌هایی در نحوه برگزاری آنها وجود دارد.

### بازی‌ها

یکی از انواع سرگرمی‌های آموزنده و مفید، بازی‌های محلی است که از قدیم در میان کودکان و نوجوانان رایج بوده است. بازی‌ها؛ مهارت‌های لازم جسمانی، روانی و اجتماعی را برای زندگی آینده افراد فراهم می‌کنند. در این بازی‌ها، ضمن تفریح، شادابی و تحرک، افراد مهارت‌های هم‌زیستی، احترام به قوانین و مهارت ایفای نقش‌های آینده در زندگی را کسب می‌کنند، اما با تحولاتی که در زندگی انسان‌ها رخ داده و متداول شدن بازی‌های رایانه‌ای بسیاری از این بازی‌ها به دست فراموشی سپرده شده است.

### فرهنگ شفاهی (ادبیات فولکلور)

فولکلور مجموعه عقاید، آداب و رسوم، افسانه‌ها و ترانه‌های محلی هر قوم و ملتی است که پیشینه‌ای تاریخی دارد و از صدها سال پیش تاکنون نسل به نسل به ما رسیده و توسط ما به آیندگان انتقال می‌یابد و گنجینه‌ای از لالایی‌ها، ضرب‌المثل‌ها، سخنان ساده و... است.

### همیاری و تعاون

همیاری و تعاون در فرهنگ ایرانی - اسلامی ما از اهمیت خاصی برخوردار است و در همه ابعاد زندگی مردم استان به ویژه در روستاها قابل توجه است. آماده کردن زمین، کاشت و برداشت، لایروبی قنات، برگزاری مراسم اعیاد، سوگواری‌ها و... نمونه‌هایی از همیاری و تعاون است، که در اصطلاح محلی، مردم طالقان به آن «یووری» می‌گویند. همیاری مردم در زمان جنگ تحمیلی و دفاع از میهن اسلامی بهترین نمونه آن به شمار می‌رود.

## فعالیت گروهی



- ۱- درباره آداب و رسوم بومی شهر یا روستای محل سکونت خود با افراد مطلع مصاحبه کرده و آن را در کلاس ارائه کنید.
- ۲- کدام بازی‌های محلی در محل زندگی شما رایج است؟ درباره نحوه انجام آنها اطلاعاتی را جمع‌آوری کنید.
- ۳- ضرب‌المثل‌های رایج در محل سکونت خود را به کمک بزرگ‌ترها جمع‌آوری کنید و در کلاس ارائه دهید.

# فصل چہارم

پیشینہ و مفاخر استان البرز





## درس دهم پیشینه تاریخی استان

آینده از آن ملتی است که گذشته خود را خوب بشناسد.

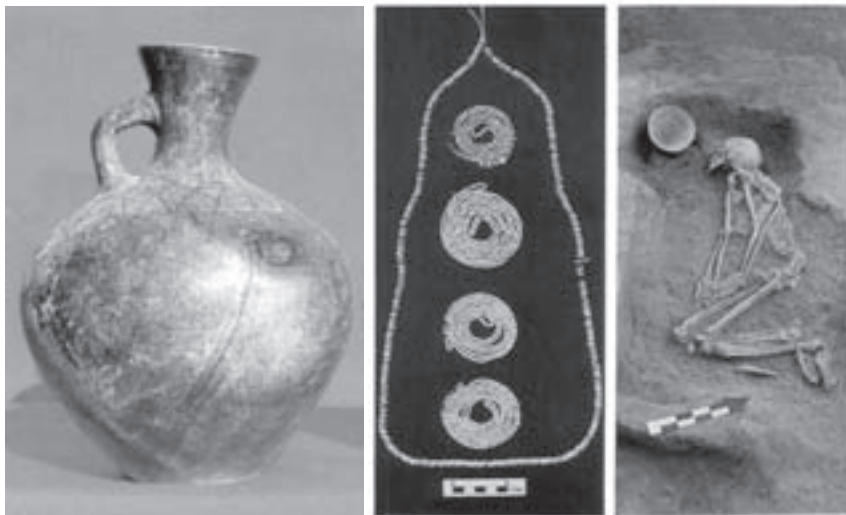
آیا می‌دانید کهن‌ترین خشت دست‌ساز بشر که در سازمان ملل نگهداری می‌شود، در استان البرز کشف شده است؟ بررسی گذشته تاریخی استان حکایت از قدمت بسیار طولانی این منطقه از کشور دارد. مهم‌ترین عامل تأثیرگذار در پیشینه تاریخی منطقه موقعیت جغرافیایی و قرارگیری در مسیر ارتباطی غرب به شرق می‌باشد. عوامل محدود کننده طبیعی مانند کوه‌های البرز و ارتفاعات اشتهارد و کمی دورتر، ارتفاعات زاگرس، همچنین آب و هوای مناسب، زمین‌های مساعد و منابع آب فراوان موجب شده یکی از قدیمی‌ترین استقرارگاه‌های انسانی در این منطقه شکل بگیرد که هم‌دوره و قابل مقایسه با کهن‌ترین تمدن‌های پیش از تاریخ و شناخته شده در ایران است.

### استان در دوران باستان

سرزمین کنونی البرز میراث‌دار کهن‌ترین تمدن‌های ایران باستان است. در این باره می‌توان به وجود تپه‌های باستانی فراوان در منطقه اشاره کرد. از آن جمله محوطه ازبکی با قدمت ۹ هزار ساله، موشه‌لان تپه و مراد تپه با قدمت ۷ هزار ساله، آق تپه با قدمت ۶ هزار ساله، تپه‌های خورویین با قدمت ۴ هزار ساله و رزکان نو با قدمت ۳ هزار ساله اشاره کرد. این محوطه‌ها نشان می‌دهد، این منطقه یکی از کانون‌های فرهنگ و تاریخ ایران زمین بوده است.

در این‌جا بنا به اهمیت و ضرورت تعدادی از این تپه‌های باستانی معرفی می‌شوند:

**محوطه ازبکی:** این محوطه در شمال غرب شهر نظرآباد واقع شده است. آثار به دست آمده از آن مربوط به هزاره هفتم قبل از میلاد است. این محوطه شامل مجموعه‌ای از تپه‌های باستانی است که در حال حاضر شش تپه از آن به نام‌های یان تپه، جیران تپه، دوشان تپه، مارال تپه، گوموش تپه و تپه



شکل ۱-۱۰-۱ تعدادی از آثار کشف شده از محوطه ازبکی



مرتفع است. تپه مرتفع که یک «دژ مادی» بوده که آثار به دست آمده از آن قابل مقایسه با تپه‌های سیلک کاشان - چشمه علی ری و قره تپه شهریار است.

آثار به دست آمده از این تپه شامل خشت‌های گلی، ظروف سفالی، سفال‌های خاکستری، الواح گلی، گورستان‌ها و نقوش گیاهی و جانوری است. اصلی‌ترین آن‌ها خشت‌های گلی با قدمت ۹ هزار ساله است که از این تپه به دست آمده است. یکی از این خشت‌ها به عنوان کهن‌ترین خشت دست‌ساز بشر و به نشانه قدمت فرهنگ و مدنیت ایران در سازمان ملل نگهداری می‌شود. تپه اصلی این محوطه نیز مجموعه‌ای از دژها و قلعه‌هاست و مرتفع‌ترین دژ آن قلعه‌ای مستحکم و منسوب به دوران مادها «عصر آهن» است که در محدوده‌ای به وسعت ۹۰۰ مترمربع ساخته شده است. مجموعه این تپه‌ها به محوطه ازبکی معروف است.

## بیشتر بدانیم



تپه موشه‌لان اسماعیل آباد: این تپه باستانی در روستای اسماعیل آباد از دهستان سعیدآباد ساوجبلاغ قرار گرفته است. سفال‌های قرمز با نقوش سیاه و قهوه‌ای کشف شده، در این منطقه قدمت این تپه را به هزاره پنجم و چهارم قبل از میلاد می‌رساند. آثار به دست آمده از این تپه قابل مقایسه با تپه‌های ایقریلاغ و سگزآباد شهریار است.

محوطه باستانی مراد تپه: این تپه باستانی در شهر ماهدشت قرار گرفته است. بررسی‌ها روی سفال‌های جمع‌آوری شده از این تپه که هر کدام به رنگ متفاوتی است، آثار چهار دوره تاریخی باستان هزاره پنجم تا سوم قبل از میلاد پارسی، ساسانی و اسلامی را نشان می‌دهد.

محوطه باستانی آق تپه: این تپه در اراضی جنوب مهرشهر در محله‌ای به همین نام واقع شده است. آثار به دست آمده از این تپه مربوط به هزاره چهارم و سوم قبل از میلاد است که همانند مراد تپه آثار چهار دوره تاریخی در آن مشاهده می‌شود.



شکل ۲-۱۰- مراد تپه

بررسی موقعیت جغرافیایی فعلی این تپه‌های باستانی نشان می‌دهد که این منطقه حلقه اتصال تمدن‌های شرق و غرب ایران در دوران باستان بوده است.

### استان در دوران تاریخی اسلامی

هرچند در مورد گذشته استان یک نوع گسست تاریخی وجود دارد و نمی‌توان سیر مشخصی برای وقایع و تاریخ منطقه بیان کرد، اما بررسی آثار و بناهای تاریخی و اسلامی حکایت از تاریخ پرفراز نشیب این سرزمین دارد؛ چرا که موقعیت گذرگاهی این منطقه سبب شده است که در طول دوره‌های بعد از اسلام این منطقه تحت تأثیر لشکرکشی‌ها و تاخت و تازها قرار گیرد. نگاهی به محوطه‌های باستانی، بناهای تاریخی و امامزاده‌هایی مربوط به دوره‌های اسلامی نشان می‌دهد که تحولات این منطقه، از تاریخ سرزمین ایران به ویژه بخش‌های مرکزی جدا نبوده بلکه به شدت از آن تأثیر پذیرفته است.

در کنار این عوامل، قرارگیری منطقه در حد فاصل شهرهای ری، قزوین و همدان موجب می‌شد که هیچ‌گاه حکومت مقتدر مرکزی در این منطقه شکل نگیرد و تنها به عنوان دروازه ورودی این شهرها تلقی گردد. آثار زیادی از دوره‌های سلجوقی، مغولی و تیموری در این سرزمین وجود دارد که از مهم‌ترین آن‌ها می‌توان به برج سلجوقی کردان، امامزاده زید و رحمان اشتهارد، برج میدانک و امامزاده چهل دختران نجم آباد اشاره کرد.



شکل ۳-۱۰-۱ آثار دوران تاریخی اسلامی





استان در دوران صفویه : در دوره صفویه استان البرز به دلیل نزدیکی به شهر قزوین که پایتخت اولیه صفویه بود، مورد توجه قرار گرفت و صفویان اقدام به مرمت بنای امامزاده‌ها، احداث بناها، پل‌ها و کاروان‌سراها کردند؛ از آن جمله می‌توان به کاروان‌سرای شاه عباسی کرج و ینگی امام، پل‌های کرج و برغان و بناهای مذهبی چون، امامزاده سلیمان اشتهارد و حسینیه اعظم برغان اشاره کرد. در این دوره شاهان صفویه از مناطق طالقان، ساوجبلاغ و شمال کرج به عنوان مناطق بیلاقی استفاده می‌کردند. با انتقال پایتخت از قزوین به اصفهان در زمان شاه طهماسب صفوی طرح‌های عمرانی منطقه متوقف شد.



شکل ۴-۱۰- کاروان‌سرا و تپه ینگی امام و آثار کشف شده از آن



شکل ۵-۱۰- کاروان‌سرای شاه‌عباسی کرج

## پیشینه و مفاخر استان

استان در دوران قاجار : با انتخاب تهران به عنوان پایتخت سلسله قاجار «در سال ۱۲۱۰ هجری قمری» شهر کرج و مناطق اطراف مورد توجه قرار گرفت. علاوه بر این در دوره قاجار به علت فرارگیری این منطقه در مسیر ارتباطی سلطانی و تبریز اهمیت زیادی پیدا کرد و در آن بناهایی برای استراحت و تفریح ساخته شد. از عمارت‌هایی که در این دوره ساخته شده، می‌توان به کاخ سلیمانیه اشاره کرد که به دستور فتحعلی شاه و به نام فرزندش سلیمان میرزا در محل دانشکده کشاورزی کرج ساخته شد. از دیگر کاخ‌های این دوره می‌توان به کاخ شهرستانک اشاره کرد.



شکل ۶-۱۰- تصاویری از سران قاجار در کاخ سلیمانیه



شکل ۷-۱۰- کاخ شهرستانک



استان در دوران پهلوی : با آغاز سلسله پهلوی مناطق اطراف پایتخت رو به توسعه گذاشت و همزمان با اجرای سیاست اقتصادی دولت و آغاز پروژه‌های عمرانی ملی مانند توسعه راه‌های ارتباطی، راه‌آهن سراسری، احداث مؤسسه رازی و استاندارد، تأسیس مدرسه فلاح «دانشکده کشاورزی» و واحدهای صنعتی جهان، کارخانه قند، مقدم، فخر ایران و سیمان آبیگ و... منطقه به سرعت رونق گرفت.

در این سال‌ها هسته اصلی کرج محدوده اطراف محله مصباح و خیابان کشاورز بود که با ورود مهاجران، این شهر روز به روز بزرگ‌تر شد و مناطق و روستاهای اطراف از گرمدره در شرق تا حصارک در غرب در این شهر ادغام شدند.

توسعه شهری بدون برنامه موجب شد، در نقاط حاشیه شهر و زمین‌هایی که مورد تملک شهرداری بود و از آن‌ها به درستی مراقبت نمی‌شد، ساخت و سازهای غیر مجاز انجام شود و زاغه‌های شهری (حلبی آباد) فاقد امکانات بهداشتی و خدمات شهری شکل گیرد، که پس از پیروزی انقلاب اصلاحاتی در این محلات انجام گرفت.

مجموعه این تحولات موجب شد در مدت کوتاهی شهر کرج با جذب مهاجرانی از سراسر کشور تبدیل به دومین شهر پرجمعیت استان تهران شود و سرانجام در سال ۱۳۸۹ به عنوان مرکز استان البرز انتخاب شد.



شکل ۸-۱۰- کارخانه قند کرج از اولین واحدهای صنعتی استان



شکل ۹-۱۰- کاخ‌های دوره پهلوی





کرج ای کهن شهر ایران زمین  
زمان از تو دارد نشان جهان  
همه ملک و ملت تو را وامدار  
شهیدان تو سر به سر افتخار  
به هر گوشه تو زبان دری  
ز هر قوم ایران تو داری نشان  
به دامان البرز همچون نگین  
کهن یادگاری به ایرانیان  
به ایران کوچک شدی نامدار  
به خاک تو درّ و به ما اعتبار  
نشان ز آیین دانشوری  
به این سرفرازی ببال و بمان





## درس یازدهم نقش مردم در دفاع از کیان و مرزهای اسلامی

مکتبی که شهادت دارد اسارت ندارد.

امام خمینی (قدس سره شریف)

### نقش مردم استان البرز در دفاع از ایران اسلامی

نیروهای ارتش عراق در سی و یکم شهریور ماه ۱۳۵۹ یکباره به مرزهای غربی و جنوبی ایران حمله ور شدند؛ غافل از این که یکی از خصوصیات بارز هر ایرانی، میهن دوستی استبداد ستیزی و دفاع از ارزش های اسلامی است. در چنین اوضاعی امام خمینی (ره) با اعتماد به نفسی که از ایمان او ناشی بود، از مردم خواست تا در برابر متجاوز ایستادگی کنند. در فاصله کوتاهی جوانان به شکل خود جوش به مراکز اعزام نیرو روی آوردند و داوطلبانه به جبهه های جنگ اعزام شدند.

جنگ هشت ساله که با تحریک و حمایت همه جانبه استکبار جهانی، توسط رژیم بعث عراق به مردم ایران تحمیل شد، تنها محدود به خط مقدم جبهه نبود، بلکه تمام سرزمین اسلامی ما اعم از شهرها و روستاها را در بر می گرفت.

مردم استان در هشت سال دفاع مقدس همگام با سایر هم وطنان در پاسداری از مرزهای ایران اسلامی مشارکت داشتند؛ از مهم ترین آن ها می توان به تشکیل تیپ سیدالشهداء که بعدها به لشکر ۱۰ حضرت سیدالشهداء تغییر نام داد، اشاره کرد. این لشکر با پشتیبانی مالی و انسانی مردم شهرها و روستاهای استان تا پایان جنگ تحمیلی با انجام ۲۲ عملیات، مأموریت پدافندی و تقدیم چندین هزار شهید، مجروح و آزاده نقش ارزنده ای در تاریخ هشت ساله جنگ ایفا نموده است.

مشارکت مردم استان در هشت سال دفاع مقدس را می توان در موارد زیر خلاصه کرد :

- حضور در جبهه به صورت داوطلب و بسیجی
- جمع آوری کمک های مردمی و ارسال به جبهه ها
- حضور در پشت جبهه های جنگ برای امداد رسانی و کمک به مجروحان
- اهدای خون به رزمندگان و مجروحان جنگ
- شرکت در راهپیمایی ها برای تقویت روحیه رزمندگان
- ترویج فرهنگ ایثار و شهادت





شکل ۱-۱۱- ارسال کمک‌های مردمی و اعزام رزمندگان به جبهه





حمله موشکی عراق به شهرها : هنگامی که مقاومت و پیروزی رزمندگان اسلام در جبهه‌های جنگ نیروهای بعثی عراق را زمین گیر کرد، ارتش بعثی عراق به دستور صدام برای شکستن مقاومت رزمندگان حمله موشکی به شهرهای بی دفاع را در اواخر سال ۱۳۶۶ آغاز کرد. در این عملیات ناجوانمردانه شهر کرج نیز چهار بار مورد حمله موشکی قرار گرفت که در این حملات ۱۱۷ تن از هم‌وطنان شهید و تعداد زیادی مجروح شدند.



منطقه موشک خورده اسلام آباد



منطقه موشک خورده گلشهر (مسجد ابوذر)



منطقه موشک خورده حصارک (خیابان مالک اشتر)



منطقه موشک خورده کیانمهر

شکل ۲-۱۱- مناطق موشک خورده کرج در دوران دفاع مقدس

## پیشینه و مفاخر استان



سردار شهید مهدی شرع بسند  
مسئول عملیات تیپ نبی اکرم (ص)



شهید حجت الاسلام غلامرضا سلطانی  
نماینده مردم کرج در مجلس شورای اسلامی



سردار شهید پداله کلهر  
قائم مقام لشکر ده حضرت سیدالشهداء (ع)



سردار شهید احمد آجرلو  
فرمانده سپاه کرج



سردار شهید سیدحسین میررضی  
فرمانده عملیات لشکر ده حضرت سیدالشهداء (ع)



سردار شهید حمیدرضا گلکار  
فرمانده تیپ حبیب ابن مظاهر



شهدای دانش آموز: شهید محمد حسین فهمیده (۱۳ ساله)، رضا پناهی (۱۲ ساله)

تسک ۱۱-۳-۱۱ سرداران شهید و شهدای دانش آموز استان البرز





شهیدان علی گروسی، حجت‌الاسلام هدایت‌الله ملک‌زاده، شعبانعلی نژادفلاح، حسن احسانی‌نژاد، غلامرضا کیانپور و سیدرحمت‌الله میرتقی از دیگر سرداران هشت سال دفاع مقدس بودند که نقش برجسته‌ای در دفاع از مرزهای کشور داشتند.



سردار شهید علی محمد فلاح‌نژاد



سردار شهید جمشید اصل دهقان



سردار شهید تیمسار ولی... فلاحی



(الف) تصویر اصلی



(ب) تصویر بازسازی شده

تصویر خون‌نوشته شهید فلاح‌نژاد در هنگام شهادت





- ۱- وصیت‌نامه یکی از شهدای محل سکونت خود را تهیه کنید و برای هم‌کلاسی‌های خود بخوانید.
- ۲- در مورد زندگی‌نامه و چگونگی شهادت محمدحسین فهمیده تحقیق و گزارشی تهیه نمایید.

در چهارده نقطه از شهرهای استان پیکر پاک ۶۴ شهید گمنام دفن شده که بنای یادبودی در این نقاط ایجاد شده است.



مقبره شهدای گمنام عظیمیه  
(کوه نور الشهداء)

مسجد جامع المهدی کرج

هیئت انصار الامام رزمندگان کرج

مسجد علی ابن ابی طالب شاهین ویلا



مسجد جمعه محمدشهر



امامزاده سلیمان اشتهارد



میدان صبحگاه لشکر عملیاتی حضرت  
سیدالشهداء (ع)



دانشگاه آزاد اسلامی کرج

شکل ۴-۱۱-۱- یادمان شهدای گمنام استان



## شخصیت‌های فرهنگی – علمی استان



آیت‌الله طالقانی

آیت‌الله سید محمود طالقانی : اولین امام جمعه تهران در سال ۱۲۸۹ هجری شمسی در خانواده‌ای اهل علم و در روستای گلیرد طالقان دیده به جهان گشود. پس از گذراندن دوره مقدماتی در زادگاهش، در مدارس رضویه و فیضیه قم تحصیل را تا درجه اجتهاد ادامه داد. طالقانی یکی از مخالفان فعال رژیم ستم‌شاهی بود و چندین بار دستگیر و روانه زندان شد. اولین مخالفت او با رژیم پهلوی مخالفت علنی با رویداد کشف حجاب بود که در پی آن دستگیر و زندانی شد و پس از آزادی با تشکیل گروه‌های سیاسی، مبارزه با رژیم را به طور رسمی آغاز کرد. با پیروزی انقلاب آیت‌الله طالقانی ولایت‌مداری را سرلوحه امور خود قرار داد و حضرت امام او را ابودر زمان نامید. سرانجام در سحرگاه ۱۹ شهریور ۱۳۵۸ این عالم مجاهد پس از سال‌ها فعالیت علمی مبارزات سیاسی در اثر سکتة قلبی دار فانی را وداع گفت و به دیدار معبود شتافت.



آیت‌الله شیخ هادی نجم‌آبادی

آیت‌الله شیخ هادی نجم‌آبادی : این مفسر روشن‌فکر و نواندیش قرآن کریم در سال ۱۲۵۰ هجری قمری در خانواده‌ای روحانی در روستای نجم‌آباد شهرستان نظرآباد متولد شد. او یکی از زمینه‌سازان جنبش فکری مشروطه‌خواهی در ایران عصر قاجار و از دوستان نزدیک مرحوم سیدجمال‌الدین اسدآبادی بود. تحریر العقلاء تنها اثر باقی‌مانده از شیخ هادی است که در سال ۱۳۱۲ شمسی در تهران به چاپ رسید.

آیت‌الله شیخ محمدتقی برغانی (شهید ثالث) : از فقیهان نامدار قرن سیزدهم هجری قمری بود که در دوره قاجار با فرقه‌های انحرافی مبارزه علمی و فرهنگی کرد. او در سال ۱۲۶۳ قمری هنگام نماز در محراب مسجد به شهادت رسید و در میان شیعیان به شهید ثالث معروف شد. کتاب فقهی منهج الاجتهاد در ۲۴ جلد اثر ماندگار اوست.

جلال آل احمد : در ۱۱ آذر ۱۳۰۲ در خانواده‌ای مذهبی – روحانی به دنیا آمد. وی پسرعموی آیت‌الله طالقانی بود. پس از اخذ دیپلم وارد دانش‌سرای عالی تهران شد و در رشته ادبیات فارسی به تحصیل پرداخت. دو اثر تحلیلی معروف جلال آل احمد «غرب‌زدگی» و «خدمت و خیانت روشنفکران» تأثیر فراوانی در جامعه معاصر ایران به‌ویژه انقلاب اسلامی داشته است.



یادمان جلال آل احمد

## پیشینه و مفاخر استان

استاد سیدحسین میرخانی : در روستای برغان ساوجبلاغ متولد شد. ایشان از خوشنویسان نام‌دار ایران و کاتب قرآن کریم به خط نستعلیق است. او در سال ۱۳۳۰ شمسی به همراه برادرش استاد سیدحسن میرخانی، انجمن خوشنویسان ایران را تأسیس کرد و در زمینه آموزش خوشنویسی روش تازه‌ای را بنیاد نهاد.  
ملا ابوالحسن اعلمی : صاحب رساله ریاض الاحکام از محققان برجسته اشتهارد بوده است.



### فعالیت



درباره زندگی نامه و آثار یکی از شخصیت‌های فرهنگی، علمی و هنری شهرستان خود تحقیق کنید و در کلاس ارائه کنید.



# فصل پنجم

توانمندی‌های استان البرز



## درس دوازدهم قابلیت‌ها و جاذبه‌های گردشگری استان

تصاویر زیر جاذبه‌های گردشگری استان را نشان می‌دهد:



شکل ۱-۱۲- جاذبه‌های عمده گردشگری استان



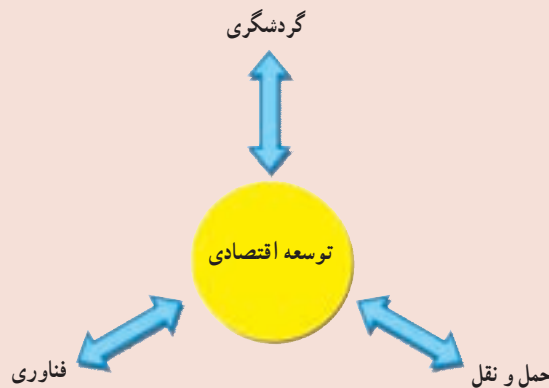
پدیده گردشگری پس از انقلاب صنعتی دچار تغییر و تحول گردید و از حالت تجملی خارج و به عنوان یک رفتار اجتماعی همگانی تبدیل شد. این تغییر در کل جهان اثر گذاشت و کشورها و مناطق زیادی توانستند از این رهگذر درآمد هنگفتی به دست آورند.

## بیشتر بدانیم



هر چند به نظر می‌رسد پدیده گردشگری صنعت جدیدی است، اما سفر روی زمین و دیدن جاذبه‌های آن قدمتی به اندازه عمر انسان دارد. علاقه و گرایش درونی برای آشنایی با سرزمین، فرهنگ و نژاد و آداب و رسوم ملل مختلف، باعث توسعه روزافزون این صنعت شده است.

امروزه صنعت گردشگری از نظر درآمدزایی پس از صنایع نفت و خودروسازی سومین صنعت بزرگ جهان محسوب می‌شود. کارشناسان سه عنصر اساسی حمل و نقل، گردشگری و فناوری را برای توسعه اقتصادی هر مکان در قرن ۲۱ تعیین کرده‌اند.



استان البرز به دلیل جاذبه‌های طبیعی فراوان، موقعیت جغرافیایی، دسترسی به راه‌های ارتباطی و نزدیکی به مراکز اصلی تمرکز جمعیت کشور، توان بالایی در جذب گردشگران به صورت روزانه دارد که توجه به این بخش می‌تواند نقش قابل توجهی در توسعه استان داشته باشد.

## فعالیت



هر یک از موارد زیر در کدام استان بیشتر است؟

نام استان	تعداد گردشگران	طبیعت گردی	گردشگر تاریخی	خرید سوغات و صنایع دستی	گردشگری روزانه
البرز		*			
اصفهان	*				



جاذبه‌های گردشگری استان را می‌توان به جاذبه‌های طبیعی و انسانی تقسیم کرد:

### الف) جاذبه‌های طبیعی

جاذبه‌های طبیعی، پدیده‌های هستند که انسان در به وجود آمدن آنها نقشی ندارد، ولی می‌تواند با شناسایی آنها و فراهم کردن امکانات و زیرساخت‌ها، زمینه استفاده از آن را تسهیل کند.

خستگی و فشارهای روحی و جسمی ناشی از شهرنشینی، علاقه و نیاز شهرنشینان را به گذران اوقات فراغت در محیط‌های طبیعی بیشتر کرده است. دامن طبیعت در روزهای تعطیل به ویژه در فصول گرم سال میزبان ساکنان شهرهای داخل و خارج استان است.

عمده‌ترین جاذبه‌های طبیعی استان عبارت‌اند از:

۱- کوه‌های مرتفع و بلند: ارتفاعات البرز

دارای جاذبه‌های متنوعی چون آبشارهای طبیعی، چشمه‌ها، دامنه‌های سرسبز، گونه‌های بی‌نظیر گیاهی و جانوری است که کوه‌نوردان، کوه‌پیمایان و خانواده‌ها را برای تفریح و ورزش و مشاهده مناظر بکر به سوی خود می‌کشاند.

ارتفاعات شمال کرج، ساوجبلاغ و طالقان

از اصلی‌ترین مناطق طبیعت‌گردی استان محسوب می‌شوند.



شکل ۲-۱۲ ارتفاعات شمال استان از مناطق عمده گردشگری



شکل ۳-۱۲- غار یخ مراد

۲- غارهای طبیعی : این غارها در اثر عوامل فرسایش ایجاد شده‌اند و مشاهده آن برای جغرافیدانان، زمین‌شناسان و دوستداران طبیعت لذت‌بخش است. از جمله این غارها یخ‌مراد در محور کرج - چالوس است که در دوره دوم زمین‌شناسی ایجاد شده و در اغلب اوقات سال دارای قندیل‌های یخی است. از دیگر غارهای طبیعی می‌توان به غار وایسوارهیو ساوجبلاغ و غار دست‌کن بادمستان در طالقان اشاره کرد.

۳- مناطق کویری : در جنوب نظرآباد و حاشیه رود شور در اشتهارد، کویر تقریباً بزرگی واقع شده که گونه‌های زیست محیطی خاص و اشکال فرسایشی را در اختیار علاقه‌مندان قرار می‌دهد.



شکل ۴-۱۲- مناطق کویری استان

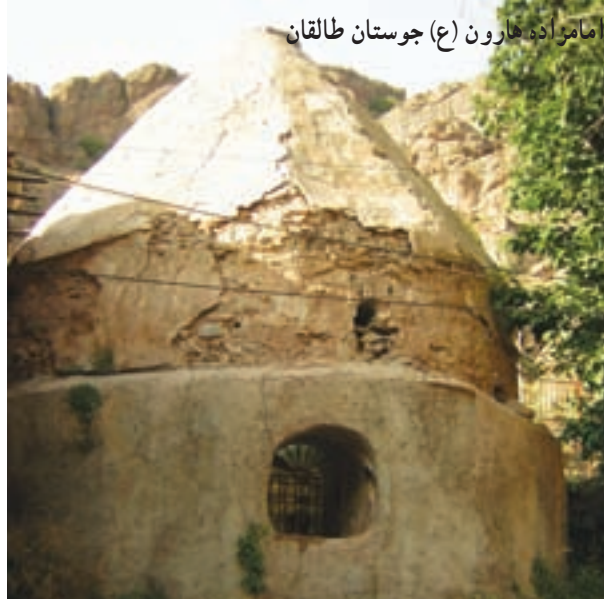
## ب) جاذبه‌های انسانی

در استان البرز حدود ۴۰۰ اثر تاریخی وجود دارد که بیش از ۱۹۰ اثر آن در فهرست آثار ملی به ثبت رسیده است. علاوه بر مواردی که در درس دهم به آنها اشاره شد، این جاذبه‌ها را می‌توان در موارد زیر خلاصه کرد :

۱- اماکن زیارتی : امامزاده‌ها اصلی‌ترین مکان‌های زیارتی‌اند که در سراسر استان پراکنده شده‌اند و در مناسبت‌های مذهبی علاقه‌مندان را به سوی خود می‌کشاند. از مهم‌ترین آنها می‌توان به امامزادگان طاهر (ع)، حسن (ع) و محمد (ع) در کرج، امامزاده جعفر (ع) در هشتگرد، امامزاده ابراهیم (ع) تنکمان، امامزاده سلیمان (ع) در اشتهارد و امامزاده هارون (ع) در جویستان طالقان اشاره کرد.



## توانمندی های استان







۲- بناهای تاریخی: این بناها شامل کاروانسراها، حمام‌های تاریخی، عمارت‌ها و کاخ‌های دوران پهلوی، پل‌ها، آسیاب‌ها و برج‌های تاریخی می‌باشند که گردشگران فرهنگی و تاریخی را به خود جذب می‌کنند. پل شاه‌عباسی، برج کردان، برج میدانک جاده چالوس، حمام مصباح کرج و شهرک طالقان، کاخ مروارید مهرشهر، آسیاب آبی مهدی آباد نظرآباد شاخص‌ترین این بناها محسوب می‌شوند.



حمام میر طالقان



حمام مصباح کرج



اسیاب آبی مهدی آباد، نظرآباد

شکل ۶-۱۲- آثار تاریخی



جدول زیر را برای شهرستان محل زندگی خود، تکمیل کنید.

جاذبه‌های انسانی		جاذبه‌های طبیعی	شهرستان
تاریخی و فرهنگی	مذهبی		
.....۱	.....۱	.....۱	
.....۲	.....۲	.....۲	
.....۳	.....۳	.....۳	

### مناطق عمده گردشگری استان البرز

منظره تاریخی – طبیعی جاده کرج، چالوس: این جاده زیباترین محور گردشگری کشور محسوب می‌شود که ارتباط مرکز استان را با شمال کشور برقرار می‌کند.

سراسر این جاده پر پیچ و خم با چشم اندازه‌های کم نظیر پدیده‌هایی چون کوه‌های بلند، دریاچه، رودخانه‌ها، تونل‌ها، گردنه‌ها و درختان تنومند را به نمایش می‌گذارد. در کنار این مناظر طبیعی، مناطق تاریخی، مذهبی، امکانات ورزشی و تفریحی سبب شده که این جاده از کانون‌های اصلی گردشگری کشور محسوب شود.



شکل ۷-۱۲- منظره طبیعی – تاریخی محور ارتباطی کرج، چالوس



علاوه بر این مسیر جاده‌های کردان و جاده طالقان از دیگر محورهای گردشگری استان محسوب می‌شوند. پیست اسکی دیزین: این پیست اسکی از مهم‌ترین پیست‌های اسکی کشور است که به دلیل وجود امکانات رفاهی، تله‌کابین، تله اسکی، و برگزاری مسابقات بین‌المللی، علاقه‌مندان ورزش‌های زمستانی را به خود جذب می‌کند. در فصل تابستان نیز علاوه بر اسکی روی چمن، ارتفاعات این پیست پوشیده از انواع گل‌های وحشی و گیاهان دارویی است. هوای مطبوع و مجموعه‌های آموزشی-رفاهی خانواده‌ها را به سوی خود می‌کشاند.



شکل ۸-۱۲- پیست دیزین

دریاچه سد کرج و طالقان، مرکز آموزش هوایی در صالحیه نظرآباد، پیست اسکی خور و ارتفاعات نورالشهدای عظیمه از دیگر توان‌های استان برای گردشگری است.



شکل ۹-۱۲- مرکز آموزش هوایی صالحیه نظرآباد



جدول ۱۰-۱۲- روستاهای نمونه (هدف) گردشگری استان البرز

نام روستا	شهرستان
ولیان - ورده - فشنند - سیبان دره - سنج - برغان	ساوجبلاغ
شهرستانک - گچسار - واریان - ولایت رود	کرج
کرکبود - گلیرد	طالقان



شکل ۱۱-۱۲- روستای نمونه (هدف) گردشگری گلیرد

بیشتر بدانیم



چند نکته پیرامون گردشگری

- ۱- اگر نفت یک منبع زیرزمینی است، آثار و جاذبه‌های گردشگری نیز منابع رو زمینی محسوب می‌شوند و می‌توانند در توسعه اقتصادی استان نقش مهمی داشته باشند.
  - ۲- توجه به آثار گردشگری نقش مؤثری در خودباوری و رشد هویت ملی و دینی دارد.
  - ۳- شناسایی جاذبه‌های یک منطقه می‌تواند آن را از خطر نابودی نجات دهد.
- پس انتظار می‌رود شما دانش‌آموزان عزیز در شناسایی آثار و جاذبه‌های محل سکونت خود کوشا باشید و اطلاعات کاملی از جاذبه‌های محل سکونت خود به دست آورید و بتوانید به عنوان یک نماینده شایسته، استان خود را به سایر هموطنان معرفی کنید و به عنوان مدیران آینده این آثار را حفظ و حراست نمایید.



### جدول ۱۲-۱۲- مهم ترین جاذبه های گردشگری استان

نام شهرستان	مهم ترین جاذبه های گردشگری
کرج	<p>امامزاده تقی کلاک بالا - امامزاده جعفر ارنکه - امامزاده چهل دختر کندور - امامزاده حسن حسندر - امامزاده حسن کرج - امامزاده حیدر گرمدره - امامزاده رزاق چهارطاق (امامزاده حبیب اله) جارو - امامزاده رضی الدین کلهها - امامزاده سپهسالار تکیه سپهسالار - امامزاده سلیمان آدران - امامزاده سید ابراهیم کندور - امامزاده شاهزاده حسین ارنکه - امامزاده شاهزاده عسگری خور - امامزاده طاهر مهرشهر - امامزاده عبدالله علی آباد گوته - امامزاده عبدالله و طاهر کندور - امامزاده غیبی دشت بهشت - امامزاده قاسم محمدآباد - امامزاده محمد ارنکه - امامزاده محمد حصارک - امامزاده هاشم و هارون آدران - برج سنگی میدانک - بقعه امامزاده ام کبری و ام صغری اشتهارد - بقعه امامزاده ام رحمان و امامزاده زید (سه گنبدان) پلنگ آباد - بقعه شاهزاده سلیمان اشتهارد - بقعه و درختان کهنسال شاهزاده حسین گوراب - پل تاریخی کرج - تپه امامزاده قاسم محمدآباد - تپه باستانی دشت بهشت - تپه پلنگ آباد (تپه باستانی) رحمانیه (پلنگ آباد) - تپه باستانی خرم آباد اشتهارد - تپه سنستون شهرستانک - تپه علی آباد - تپه مهدی خانی آتگاه - تپه های امامزاده احمد و محمود محمدشهر - تپه های باستانی حسن بد چشم - تپه های باستانی راسته کوی راسته - تپه های قزل حصار محمدآباد - تپه های کندوان ورودی تونل کندوان - تپه های کندور - تپه های گلستانک - تپه های مراد تپه - تپه باستانی آق تپه حسین آباد - تپه باستانی مردآباد ماهدشت - تپه تله اسکی خور - تپه دزدب خور - چنار حصار کوی راسته - حسینیه سیادیه اشتهارد - حمام بیلقان - حمام مصباح - حمام هلجرد - درخت امامزاده ارنکه - درخت چهار کهن حصار - درخت چهار کهن هلجرد - درخت سرو کهن گوهردشت - درخت قدیمی نوجان - درخت های کهن آقادر و لایت رود - غار یخ مراد گچسر - غارهای ری زمین و سیراچال آسارا - قبرستان قدیمی آدران - قبرستان قدیمی کندور - قبرستان گیری کچان ارنکه - قبرستان هلجرد - قدمگاه آقا سید علاء الدین ولایت رود - قشلاق تپه (اوج تپه) علی آباد گوته - قلعه (بز قلعه) مختارآباد - قلعه اربابی کوی راسته - قلعه پلنگ آباد - قلعه تنگ گسیل - قلعه حیدرآباد - قلعه حسین آباد - قلعه دزد بند شهرستانک - قلعه روستای کلاک - قلعه ری زمین آسارا - قلعه شاه دژ (شاه دزد) آدران - قلعه صمصام - قلعه قزل حصار - قلعه کلاک - کاخ سلیمانیه - کاخ شهرستانک - کاخ گچسر - کاخ مروارید (شمس) مهرشهر - کاروانسرای شاه عباسی کرج - کاروانسرای کندوان - کوره آجریزی بیلغمان - کوره های گچیزی گچسر - مسجد جامع خور - مسجد هلجرد</p>
طالقان	<p>سنگ نوشته گردنه عسلک - قبرستان تاریخی گته ده - قلعه دختر گته ده - قلعه کیان خاتون دهر - محوطه لمبران گته ده - تکیه قاجاری جویستان - امامزاده هارون جویستان - محوطه بول چال جویستان - پیر جمشید مهران - پیر حسین دیزان - قلعه پراچان - مرجان تپه نوز - قبرستان گیری نوز - محوطه خرما له کول نوز - شاه کوه نوز - امامزاده زید ابراهیم کرکبود - محوطه قزوین دشت اوانک - قلعه سگران - حمام قدیمی نوزک - حمام قدیمی بزج - محوطه تکبدر شهر طالقان - محوطه شانک بن شهر طالقان - حمام تاریخی شهر طالقان - محوطه هورسی بند شهر طالقان - محوطه واگین سو شهر طالقان - خرابه های تلو شهر طالقان - امامزاده قاضی حسنجون - قلعه کیقباد هرنج - قلعه منصور هرنج - تپه اردکان - تپه میر آس - مرغ استل محوطه دنبلید - کوشک سر محوطه دنبلید - خانه مالان دنبلید - غار زالن گاه دنبلید - محوطه ارجیلان آرتون - محوطه ارباغ سوهان - محوطه اشکارچر ورکش - پیرکش - امامزاده ابراهیم کشرود - قلعه فالیس شهراسر - قلعه دیو لهران - حمام قدیمی میر - امامزاده ابراهیم اوچان - امامزاده موسی و سلیم اسفاران - امامزاده حمزه و عبدالله کجیران - امامزاده محمود کلارود - امامزاده ابراهیم تکیه ناوه - حمام تاریخی کلانک - حمام تاریخی سنگ بن - محوطه روناسر زیدشت - قلاع دوش زیدشت - حمام تاریخی فشندک - سنقر کلایه فشندک - قلعه ارژنگ فشندک - جیر ارژنگ فشندک - غار پنجعلی فشندک - تپه پنجعلی ورکش - محوطه غار وی با ورکش - محوطه زرده گهره ورکش - پیر وشته ورکش - امامزاده یوسف وشته - غار بادامستان وشته - خانه آیت ... طالقانی - امامزادگان سیدشرف اورازان - تپه قلعه سر اورازان - امامزاده سید ضیا خچیره</p>

## توانمندی‌های استان

<p>پل حاج کاظمی جلنگدار - امامزاده عبدالقهار ورده - حسینیہ اعظم برغان - پل قدیمی برغان - شاهزاده حسین کردان - پل بانو صحرا - امامزاده عبد... و صالح کوهسار - گنج تپه خورون - حمام قدیمی هرجاب - مسجد جامع سیستان - قلعه کیومرث وشگین - تپه قبرستان و شاه تپه چهارباغ - تپه پشت منبع آب چهارباغ - تپه قوهه - تپه شور قلعه اسماعیل آباد - تپه لشگرآباد - اقلان تپه - امامزاده سلیمان خور - آسیاب حاج رحیم و تپه کبران و تپه وایسوارهجو - امامزاده جعفر هشتگرد - تپه ینگلی امام - کاروانسرای ینگلی و امامزاده هادی علی النقی ینگلی امام - تپه گرجیان و تپه ایقریلاغ - تپه موشه‌لان - تپه نمکلان - تپه حاجی آباد - تپه سارقین و دو چنار خور - چنار شلمزار - منطقه سیراب هیو - بی بی سکینه سنقرآباد - امامزاده شعیب رامجین - آبشار سیروود - چنار برغان</p>	<p>ساو جیلاغ</p>
<p>تپه مرتفع - یان تپه - جیران تپه - دوشان تپه - مارال تپه - گوموش تپه نظرآباد - تپه خرم‌آباد - قلعه احمدآباد - تپه محمدآباد و دولت آباد - امامزاده محمد دنگیزک - انبار تپه - تپه نوکند - تپه فیروزآباد - تیکان تپه حاجی بیک - امامزاده احمد و محمود ابراهیم جیل - تپه الوند - تپه شرف الدین و امامزاده ابراهیم تنکمان - تپه رسالت نظرآباد - تپه قزل حصار شیخ حسن - تپه کرش تپه - قلعه قزل حصار شیخ حسن - تینال تپه خرم آباد - یخچال و تپه نجم آباد - امامزاده چهل دختران - تپه طلا روستای چگینی - امامزاده ابوالحسن - تپه مسکین آباد - تپه گازرسنگ - خانه و اتومبیل دکتر مصدق احمدآباد - تپه کله بهرام - امامزاده جعفر احمدآباد - تپه قارپوزآباد - حمام تپه - تپه درافشان - آسیاب مهدی آباد نظرآباد - روستای عشایری گلدره - مناطق کویری و حاشیه رود شور - جاده نجم آباد - جاده تنکمان</p>	<p>نظر آباد</p>







## درس سیزدهم توانمندی‌های اقتصادی استان

استان البرز به دلیل برخورداری از نیروی انسانی کارآمد، دسترسی به شبکه ارتباطی مناسب و مجاورت با مرکزیت سیاسی کشور از شرایط مناسبی جهت رشد و توسعه اقتصادی برخوردار است. توانمندی‌ها در بخش‌های مختلف از جمله کشاورزی، خدمات و صنعت باعث شده، استان جایگاه ویژه‌ای در تولیدات اقتصادی کشور داشته باشد.

### ۱- توانمندی‌های استان در بخش کشاورزی

این بخش به علت ایفای نقش حیاتی در تولید مواد غذایی، خودکفایی و ایجاد اشتغال و تأمین مواد اولیه صنایع غذایی اهمیت دارد.

#### پراکندگی جغرافیایی نواحی کشاورزی استان

نواحی کشاورزی استان به دو بخش تقسیم می‌شود که عبارت‌اند از: ۱- ناحیه کوهستانی، ۲- ناحیه دشت

۱- ناحیه کوهستانی: این ناحیه به علت آب و هوای معتدل کوهستانی، وجود رودخانه‌های پر آب و زمین‌های ناهموار بیشتر به صورت باغات میوه مورد استفاده قرار می‌گیرد. باغات در امتداد رودخانه‌ها و دره‌های کوهستانی قرار گرفته‌اند.



شکل ۱-۳- باغ‌های میوه در ناحیه کوهستانی

## توانمندی‌های استان

**۲- ناحیه دشت :** این ناحیه از دشت نظرآباد و اشتهارد در غرب استان شروع و به زمین‌های حاصل‌خیز محمدآباد و مردآباد در شرق ختم می‌شود که به دلیل دارا بودن خاک حاصل‌خیز و جریان آب‌های سطحی از مناطق اصلی تولیدات کشاورزی در استان محسوب می‌شود.

اراضی زیر کشت در دشت‌های استان به دو شکل است :

۱- اراضی زیر کشت محصولات باغی که بخش اصلی تولیدات کشاورزی استان را شامل می‌شود.

۲- اراضی زیر کشت محصولات زراعی (گندم، ذرت علوفه‌ای و صیفی) که در درجه دوم اهمیت قرار دارد.

بیشتر زمین‌های استان به صورت کشت آبی است و کشت دیم کمتر در این منطقه رواج دارد.

وسعت اراضی قابل کشت در استان ۷۷۷۶۵ هکتار است که ۳۸ درصد آن در نظرآباد است و بیش از ۹۰ درصد اراضی به

زیر کشت محصولات زراعی رفته است. به همین جهت ۷۴ درصد از محصول گندم و ذرت علوفه‌ای به عنوان اصلی‌ترین محصول زراعی استان در این شهرستان تولید می‌شود.

علاوه بر گندم و ذرت علوفه‌ای به علت دسترسی به بازار بزرگ مصرف، تولید سبزی و صیفی از مهم‌ترین تولیدات زراعی استان

است که نیازهای مصرفی درون استان و استان‌های مجاور را تأمین می‌کند.



شکل ۲-۱۳- ذرت علوفه‌ای و گندم  
اصلی‌ترین محصول کشاورزی دشت‌های استان



## بیشتر بدانیم



۲۱۶۱۳ تن سبزی و صیفی در سال ۱۳۸۹ در استان البرز تولید شده است که از این مقدار بیش از ۵۰ درصد آن در شهرستان کرج و بقیه در شهرستان ساوجبلاغ برداشت شده است.

شهرستان‌های کرج، ساوجبلاغ و طالقان از نظر وسعت اراضی قابل کشت در رتبه‌های بعدی قرار دارند. هدف بیشتر فعالیت‌های کشاورزی در این مناطق به صورت باغداری است. تولید محصولات باغی به شرایط آب و هوایی بسیار وابسته است؛ به طوری که اگر در سال‌های پر بارش با سرمای بهاره همراه نباشد، بهره‌وری در این بخش از کشاورزی افزایش خواهد یافت. از مهم‌ترین محصولات باغی می‌توان به هلو، شلیل، آلو، گردو، گیلاس و آلبالو اشاره کرد. شهرستان‌های ساوجبلاغ (۵۴ درصد) و کرج (۲۵ درصد) بیشترین میزان سطح زیر کشت باغ‌های استان را در اختیار دارند. به همین دلیل قطب اصلی تولید محصولات باغی استان محسوب می‌شوند.



شکل ۳-۱۳- باغ‌های میوه در ناحیه دشت



## توانمندی‌های استان

نمونه‌ای دیگر از فعالیت‌های کشاورزی در استان کشت گلخانه‌ای است. استان البرز با تولید ۲۶۰۰۰ تن محصولات گلخانه‌ای در سال ۱۳۸۹ جایگاه ویژه‌ای در کشور دارد. این نوع کشت به دلیل صرفه‌جویی در مصرف آب و خاک، امکان اجرای آن در تمامی فصول سال و کنترل آسان شرایط آن، مورد توجه مردم این منطقه قرار گرفته است.



شکل ۴-۱۳- سایت گلخانه‌ای در شهر جدید هشتگرد

در سال‌های اخیر گسترش شهرنشینی، دسترسی سریع به بازار مصرف و سودآوری مناسب موجب توسعه دامداری صنعتی شده است. در حال حاضر در استان ۳۷ واحد دامداری صنعتی وجود دارد. همچنین ۵۹ واحد مرغداری فعال نیازهای استان و مناطق هم‌جوار را تأمین می‌کند.



شکل ۵-۱۳- واحدهای مرغداری و گاو‌داری صنعتی

پرورش شتر، شترمرغ، بلدرچین و ... از دیگر فعالیت‌های دام و طیور استان است که در سال‌های اخیر مورد توجه قرار گرفته است.



شکل ۶-۱۳- پرورش شتر و شترمرغ

موقعیت کوهستانی همراه با دامنه‌های سرسبز و سودآوری مناسب سبب شده که استان یکی از کانون‌های مهم فعالیت زنبوری باشد. شهرستان طالقان و ارتفاعات کهار از مراکز اصلی تولید عسل محسوب می‌شوند.



شکل ۷-۱۳- پرورش زنبور عسل در مناطق پایکوهی

سال ۱۳۸۹ در ۷۸ مزرعه پرورش آبزیان ۹۳۱ تن ماهی تولید شده است که حکایت از توانمندی‌های فراوان استان در تأمین گوشت سفید دارد.



شکل ۸-۱۳- نمونه‌ای از مزرعه پرورش آبزیان

### ۲- توانمندی‌های بخش صنعت و معدن

**صنعت:** استان البرز دارای مزیت‌های نسبی برای توسعه فعالیت‌های صنعتی است که با سرمایه‌گذاری مناسب و حمایت‌های بیشتر دولت چشم‌اندازهای پرنقعی را نوید می‌دهد.

توانمندی‌های استان در بخش صنعت

۱- مواد اولیه کشاورزی و زراعی جهت توسعه صنایع تبدیلی

۲- دسترسی به شبکه ارتباطی مناسب

۳- مجاورت با تهران به عنوان یک بازار مصرف مهم و مرکز توزیع کالا

۴- وجود نیروی جوان و تحصیل‌کرده و مراکز آموزش مهارت فنی و تخصصی

۵- تمرکز جمعیت، ثروت و درآمد

۶-

۷-

### فعالیت گروهی



دو مورد دیگر از توانمندی‌های استان در زمینه صنعتی را بنویسید.

در استان ۲۸۳۰ واحد صنعتی فعال وجود دارد که ۳ درصد از کل صنایع و ۴ درصد از نیروی شاغل صنعتی کشور را در بر می‌گیرد. بخش قابل توجهی از نیروی فعال اقتصادی در واحدهای صنعتی استان‌های مجاور مشغول به کارند؛ بنابراین این تعداد جزء نیروی شاغل صنعتی استان به حساب نیامده‌اند.

استان البرز با هفت شهرک صنعتی فعال امروزه یکی از مراکز صنعتی کشور محسوب می‌شود. صنایع غذایی، برق، الکترونیک، فلزی و سلولوزی از مهم‌ترین واحدهای فعال استان‌اند.



شکل ۹-۱۳- شهرک صنعتی در استان





## برای مطالعه



### شهرک‌های صنعتی فعال استان البرز

جدول ۱۰-۱۳- شهرک‌های صنعتی فعال استان

شهرک صنعتی	تعداد واحد	نیروی شاغل	محل استقرار
اشتهارد	۷۸۰	۲۰۵۴۶	اشتهارد جاده بوئین زهرا
بهارستان	۱۰۳	۴۷۷۸	کرج اتوبان کرج - قزوین کیلومتر ۱۰
سیمین دشت	۱۴۱	۳۹۳۶	کرج جاده اشتهارد
هشتگرد	۱۸۹	۷۱۱۷	هشتگرد - جنب شهرک اداری
نظرآباد	۵۰	۱۰۷۹	جنوب شهر نظرآباد
سپهر نظرآباد	۱۴۴	۶۱۳۲	جنوب شهر نظرآباد
کوثر	۱	۱۲	کرج جاده اشتهارد

## آیا می‌دانید

- تعداد ۶۹۸۰ واحد صنعتی با توان جذب ۲۶۱۰۰۰ نفر دارای جواز تأسیس در استان می‌باشند.
- نواحی صنعتی فعال همانند هلجرد، رضوانیه و زیادشت نقش مهمی در افزایش تولیدات صنعتی استان دارند.

## تحقیق کنید



با کمک دبیر خود اثرات توسعه صنعتی استان البرز را بررسی کنید.

## توانمندی‌های استان

معادن: استان البرز وسعت چندان زیادی ندارد اما ۵۰ معادن دارای پروانه بهره‌برداری در شهرستان‌های استان فعال‌اند. وجود ۱۰ معادن غیر فعال و ۳۳ معدن در حال اکتشاف نیز از دیگر ظرفیت‌های استان است. معادن در حال بهره‌برداری بیشتر سنگ‌های ساختمانی، سیلیس، گچ و معدن ذغال سنگ می‌باشند.



شکل ۱۱-۱۳- معدن نمک در طالقان

### تحقیق کنید



با کمک دبیر مهم‌ترین معدن نزدیک محل سکونت خود را شناسایی و آثار این معادن را بر منطقه بررسی کنید.

### ۳- توانمندی‌های بخش خدمات (بازرگانی و حمل و نقل)

بازرگانی: توانمندی‌های استان در زمینه‌های صنعتی و کشاورزی، دسترسی سریع و مناسب به تهران، جمعیت فراوان و گسترش نیازهای روز افزون آنها، زمینه‌های مناسبی را برای تجارت فراهم کرده است. در سال‌های اخیر افزایش تولیدات کشاورزی و صنعتی از یک طرف و توسعه مجتمع‌های تجاری و مراکز خرید که به علت رشد سریع شهرنشینی و گسترش شهرک‌های اقماری اطراف کرج ساخته شده‌اند، از طرف دیگر بر اهمیت و نقش فعالیت‌های بازرگانی در اقتصاد استان افزوده است.



## حمل و نقل

- استقرار در محور غرب به شرق کشور
  - دسترسی بیش از ۱۰ استان از طریق استان البرز به مرکز کشور
  - عبور خط آهن سراسری
  - وجود فرودگاه بین‌المللی پیام در بخش جنوبی شهرستان کرج
  - نزدیکی و مجاورت با فرودگاه‌های مهرآباد و امام خمینی (ره)
  - جاده ارتباطی کرج - چالوس
- و ده‌ها ویژگی دیگر شرایط مناسبی را برای گسترش و استفاده از شبکه حمل و نقل به عنوان یکی از مزیت‌های استان فراهم کرده است.



شکل ۱۲-۱۳- نقشه راه‌های استان

## بیشتر بدانیم

### راه‌های ارتباطی استان

جدول ۱۳-۱۳- انواع راه‌های ارتباطی استان - به کیلومتر

نوع راه	جمع	آزادراه	چهار خطه (بزرگ راه)	عریض	معمولی	استان
						استان البرز
	۴۰۳	۸۸	۱۱	۱۸۷	۱۱۷	استان البرز



# فصل ششم

شکوفایی استان البرز

پس از پیروزی شکوهمند انقلاب اسلامی





## درس چهاردهم دستاوردهای انقلاب اسلامی (وضعیت موجود)<sup>۱</sup>

با گذشت بیش از سه دهه از عمر پر برکت نظام مقدس جمهوری اسلامی، پیشرفت همه جانبه در تمام عرصه‌های اقتصادی، صنعتی، عمرانی، فرهنگی و... به وجود آمده است. در این درس به بررسی بخشی از آنها به عنوان دستاوردهای انقلاب شکوهمند اسلامی در استان البرز می‌پردازیم.

### وضعیت کشاورزی

پس از پیروزی انقلاب اسلامی برنامه‌ریزی در زمینه فعالیت‌های مربوط به زراعت، باغداری، دامداری صنعتی، زنبورداری، پرورش ماهی و طیور، همچنین صدور مجوز برای واحدهای گلخانه‌ای و تولید قارچ به عنوان فعالیت‌های مهم مرتبط با کشاورزی سهم عمده‌ای در اشتغال‌زایی، تأمین نیازها و پیشرفت اقتصادی استان داشته است.



شکل ۱۴-۱- تغییر شیوه‌های سنتی و تبدیل آن به کشت‌های جدید

۱- با توجه به تغییرات سیاسی و تشکیل استان جدید البرز، بررسی مقایسه آماری امکان‌پذیر نیست. بنابراین بیشتر وضعیت موجود تحلیل شده است.

## شکوفایی استان پس از پیروزی شکوهمند انقلاب اسلامی

افزایش جمعیت و نیاز روز افزون به مواد غذایی، زمینه تغییر در شیوه‌های سنتی کشاورزی را ایجاد کرده است که مؤسسات و مراکز تحقیقاتی نقش مهمی در این تغییر ایفا می‌کنند. از مهم‌ترین آنها می‌توان به مؤسسه تحقیقات بیوتکنولوژی و مؤسسه تحقیقات فنی و مهندسی کشاورزی اشاره کرد.

مؤسسه تحقیقات بیوتکنولوژی در طول سال‌های گذشته فعالیت چشمگیری در جهت بهبود تولیدات کشاورزی و کمک به تأمین امنیت غذایی کشور انجام داده است.

مؤسسه تحقیقات فنی و مهندسی کشاورزی نیز با اهداف مصرف بهینه آب، افزایش کمی و کیفی تولیدات، کاهش ضایعات محصولات کشاورزی، افزایش زمان ماندگاری و ایمنی محصولات غذایی و... ایجاد شده است که نقش مهمی در تحول بخش کشاورزی دارد.

### وضعیت صنعت

استان البرز پس از پیروزی انقلاب بیش از پیش چهره صنعتی به خود گرفت و شهرک‌های صنعتی و واحدهای تولیدی بسیاری در آن احداث شد.

در سال‌های اخیر به دنبال ممنوعیت تأسیس کارگاه‌های صنعتی در تهران، بخش‌هایی از استان برای احداث شهرک‌های صنعتی مورد توجه قرار گرفت که بسیاری از آنها به مرحله بهره‌برداری رسیده است و تعدادی دیگر در حال تکمیل است. اشتغال‌زایی و افزایش تولیدات داخلی از نتایج ایجاد این شهرک‌های صنعتی می‌باشد.



شکل ۲-۱۴- شهر صنعتی نظرآباد





## برای مطالعه



شهرک صنعتی اشتهارد : این شهرک به علت دسترسی به راه‌های ارتباطی و زمین‌های بایر و وسیع در مسیر جاده اشتهارد - بومین زهرا مکان‌یابی شد و در حال حاضر با داشتن ۵۲۵ واحد صنعتی فعال (فلزی - غذایی - شیمیایی و...) از اصلی‌ترین مناطق صنعتی کشور محسوب می‌شود.



شکل ۳-۱۴- ورودی شهرک صنعتی اشتهارد

## فعالیت‌های عمرانی

فعالیت‌های عمرانی استان به سه بخش تقسیم می‌شوند : ۱- عمران شهری ۲- عمران روستایی ۳- راه و ترابری و حمل و نقل. ۱- عمران شهری : فعالیت‌ها و دستاوردهای عمرانی بسیاری (در زمینه تهیه طرح‌های تفصیلی و هادی، خدمات شهری، افزایش و اصلاح راه‌های ارتباط درون شهری و سایر تأسیسات زیربنایی) موجب پیشرفت و توسعه شهرهای استان شده است.



شکل ۴-۱۴- پل‌های روگذر پل آزادگان نمونه‌ای از فعالیت‌های عمرانی استان

برای مطالعه



جدول ۵-۱۴ - فعالیت‌های خدمات عمران شهری - ۱۳۸۷

میزان فعالیت	نام فعالیت
۳۰۰۱۷۹ کیلومتر	تعداد کل انشعاب آب شهری
۲۳۸ کیلومتر	طول شبکه جمع‌آوری فاضلاب
۲ مرکز	تعداد تصفیه خانه آب
۳ نیروگاه	تعداد نیروگاه‌های برق
۱۵ شهر	گازرسانی به شهرها

۲- عمران روستایی: اجرای طرح‌های هادی روستایی، انجام پروژه‌های راه‌سازی، برق، آب، تلفن و گازرسانی از جمله آنها است.

آیا می‌دانید پس از پیروزی انقلاب اسلامی کدام نهاد با هدف محرومیت‌زدایی از روستاها تأسیس شد و امروزه چه نام دارد؟

بیشتر بدانیم



روستای صفرخواجه در نظرآباد اولین روستای کشور است که طرح فاضلاب روستایی در آن اجرا شده

است.

جدول ۶-۱۴ - راه‌های روستایی - به کیلومتر - ۱۳۸۷

جمع	فرعی	شوسه	آسفالته
۱۰۵۳	۸۳	۳۳۹	۶۳۱

۳- راه و ترابری و حمل و نقل: استان البرز پل ارتباطی بین تهران با استان‌های شمالی، شمال غرب و غرب کشور محسوب می‌شود و طی سه دهه گذشته با ایجاد شبکه راه‌های جدید و تعریض راه‌های قبلی (دوبانده کردن)، احداث مترو و فرودگاه بر اهمیت این استان افزوده شده است.



شکل ۷-۱۴- راه‌های استان

### بیشتر بدانیم



امتداد بزرگراه همت تهران تا کرج، جاده کردان - سیستان - طالقان، جاده کمربندی جنوب ساوجبلاغ - نظرآباد، جاده نظرآباد - نجم‌آباد - اشتهارد از طرح‌های در دست مطالعه و اجرا در زمینه حمل و نقل زمینی است.

✳️ **قطار شهری (مترو):** احداث مترو یکی از اقدامات مهم زیربنایی پس از پیروزی انقلاب اسلامی محسوب می‌شود. احداث مترو تهران - کرج و امتداد آن تا شهر جدید هشتگرد نقش مؤثری در توسعه استان ایجاد خواهد کرد.



شکل ۸-۱۴- نمونه‌هایی از فعالیت‌های ساخت و ساز در مترو



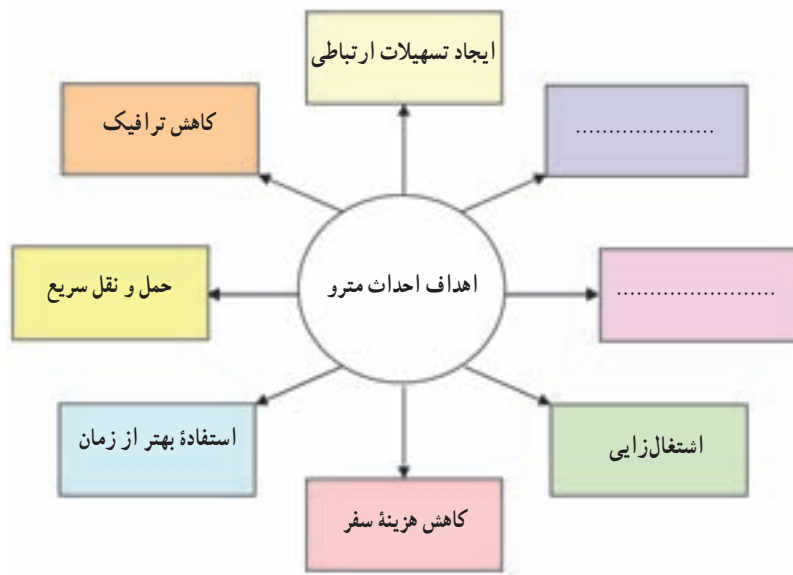
# شکوفایی استان پس از پیروزی شکوهمند انقلاب اسلامی



شکل ۹-۱۴ نقشه خطوط مترو کرج و حومه



به نمودار زیر توجه کنید؛ آیا می‌توانید موارد دیگری بنویسید؟



شکل ۱۰-۱۴- نمودار اهداف احداث مترو

✳️ فرودگاه آزادی: این مجتمع فرودگاهی سال ۱۳۷۹ در شرق روستای صالحیه شهرستان نظرآباد افتتاح شد. مهم‌ترین اهداف ساخت این فرودگاه تربیت نیروی انسانی در زمینه طراحی و ساخت هواپیماهای کوچک و آموزش هوانوردی است.



شکل ۱۱-۱۴- فرودگاه آزادی - نظرآباد

## وضعیت سیاسی

تشکیل استان البرز و مستقل شدن شهرستان‌های آن به منظور ارائه خدمات بهتر از دستاوردهای مهم انقلاب اسلامی در زمینه سیاسی است.

## بیشتر بدانیم

### فعالیت‌های علمی - فرهنگی

۱- آموزش و پرورش: با توجه به اهمیت و جایگاه تعلیم و تربیت، فعالیت‌های چشمگیری در زمینه تأسیس مدارس در کلیه مقاطع تحصیلی متوسطه، هنرستان‌های فنی و حرفه‌ای و... انجام شده است. از اقدامات مهم در زمینه آموزش بزرگسالان، می‌توان به تأسیس سازمان نهضت سوادآموزی اشاره کرد، که نقش قابل توجهی در رشد درصد باسوادی و سطح سواد عمومی داشته است.



شکل ۱۲-۱۴- مدارس

جدول ۱۳-۱۴- تعداد دانش‌آموزان و کارکنان آموزشی کلیه مقاطع تحصیلی ۸۸-۱۳۸۷

کارکنان آموزشی به نفر			دانش‌آموزان به نفر		
زن	مرد	جمع	دختر	پسر	جمع
۹۹۸۲	۸۲۴۳	۱۸۲۲۵	۱۹۴۴۵۹	۲۰۳۹۰۳	۳۹۸۳۶۲





۲- مراکز آموزش عالی : دانشکده کشاورزی کرج تنها واحد آموزش عالی استان است که سابقه آن به دوران قبل از پیروزی انقلاب اسلامی می‌رسد. سایر مراکز آموزشی که در این استان تأسیس شده‌اند عبارت‌اند از :

- \* دانشگاه تربیت معلم
- \* دانشگاه آزاد اسلامی
- \* دانشگاه پیام نور
- \* دانشگاه جامع علمی - کاربردی
- \* دانشکده علوم پزشکی
- \* دانشگاه هنر
- \* آموزشکده فنی شهید بهشتی
- \* آموزشکده عالی محیط زیست
- \* مرکز تربیت معلم حکیم ابوالقاسم فردوسی
- \* پژوهشگاه مواد و انرژی
- \* آموزشکده عالی سماء

### ۳- مراکز فرهنگی : کانون‌های آموزش

قرآن، کانون‌های پرورش فکری کودکان و نوجوانان، فرهنگ‌سراها و کتابخانه‌ها به ویژه کتابخانه ناینایان حاصل تلاش مسئولان در جهت گسترش مراکز فرهنگی است.

تأسیس رادیو البرز - خبرگزاری‌ها، چاپخانه‌ها، سینماها، انتشار مطبوعات محلی، برپایی نمایشگاه‌ها و... نیز از اقدامات فرهنگی استان محسوب می‌شوند.



شکل ۱۴-۱۴- دانشگاه هنر - کرج

### جدول ۱۵-۱۴- مراکز فرهنگی استان - ۱۳۸۷

تعداد	نوع و زمینه فعالیت فرهنگی
۲۸	کتابخانه عمومی
۵	کتابخانه کانون پرورش فکری کودکان و نوجوانان
۷	سالن‌های وابسته به اداره کل فرهنگ و ارشاد اسلامی
۶	سینما



شکل ۱۶-۱۴- بیمارستان تخصصی البرز

### فعالیت‌های بهداشتی و درمانی

پس از پیروزی انقلاب شکوهمند اسلامی در جهت ارتقای سطح سلامت افراد جامعه، مراکز بهداشتی، درمانی و سایر امکانات وابسته به آن همچنین بیمه خدمات درمانی به ویژه در حمایت از روستاییان افزایش یافته است.

#### جدول ۱۷-۱۴- بخشی از امکانات بهداشتی و درمانی - ۱۳۸۷

تعداد	امکانات بهداشتی و درمانی
۱۸۳	مراکز بهداشتی درمانی
۷۷	خانه‌های بهداشت روستاها
۱۶۵۳	تخت بیمارستانی
۳۷۸	پزشکان
۱۸۷۱	پیراپزشکان
۱۳۲	آزمایشگاه
۲۵۷	داروخانه
۷۰	مراکز پرتونگاری
۱۱۴	مراکز توانبخشی

### سایر دستاوردها

- ۱- مطالعه و تأسیس مراکز تولید انرژی‌های نو (سایت انرژی خورشیدی طالقان)
- ۲- اجرای طرح‌های آبخیزداری برای مهار آب‌های سطحی و جلوگیری از فرسایش خاک
- ۳- احداث شهرک تخصصی تولید دارو در ساوجبلاغ
- ۴- ایجاد کمربند سبز در اطراف شهرها
- ۵- احداث سد طالقان



## فعالیت

در مورد دستاوردهای پس از پیروزی انقلاب اسلامی در محل سکونت خود، با افراد مطلع و آگاه مصاحبه و اطلاعات گردآوری شده را به دبیر خود ارائه کنید.



شکل ۱۸-۱۴ استفاده از انرژی‌های نو



شکل ۱۹-۱۴ مهار آب‌های سطحی و جنگل‌های دست کاشت



## درس پانزدهم چشم انداز آینده استان

آیا تا به حال به آینده استان اندیشیده‌اید؟

جایگاه ایران برای اقتصاد ملی، در سال ۱۴۰۴ در قالب توسعه امور اقتصادی - فرهنگی - علمی و فناوری امور اجتماعی - سیاسی، دفاعی و امنیتی ترسیم شده است. استان البرز با توجه به داشتن زیربنای اقتصادی باید رتبه‌های بالایی را در میان استان‌های کشور به خود اختصاص دهد.

تحقق این امر، نیاز به آگاهی و عزم شما جوانان این مرز و بوم دارد که با شناخت محیط خود و آگاهی از توان‌های بالقوه و بالفعل استان ضمن رشد و بالندگی برای دستیابی به جامعه‌ای مستقل، توسعه یافته و متکی بر ارزش‌های اسلامی قدم بردارید.

مهم‌ترین توانمندی‌های استان عبارت‌اند از:

- ۱- وجود شبکه‌های ارتباطی مناسب زمینی و ریلی
- ۲- برخورداری از نیروهای انسانی ماهر و متخصص
- ۳- استقرار مراکز پژوهشی، تحقیقاتی و فرهنگی
- ۴- دسترسی به منابع آب و خاک حاصلخیز
- ۵- وجود صنایع و شهرک‌های بزرگ صنعتی
- ۶- دسترسی به بازارهای بزرگ مصرف
- ۷- برخورداری از جاذبه‌های طبیعی و انسانی

### فعالیت



به نظر شما علاوه بر موارد ذکر شده استان از چه توانمندی‌هایی برخوردار است؟

برخی از مهم‌ترین مشکلات و محدودیت‌ها بر سر راه توسعه استان البرز عبارت‌اند از:

- ۱- وجود گسل‌های فعال و لرزه خیز
- ۲- اراضی کویری و کمی پوشش گیاهی
- ۳- کمبود امکانات رفاهی، درمانی و آموزشی
- ۴- کمبود زمین برای توسعه شهرها
- ۵- فقدان شبکه‌های جمع‌آوری پساب‌ها و فاضلاب‌ها



- ۶- گسترش شهرنشینی بدون در نظر گرفتن زیرساخت‌ها
- ۷- تخریب منابع طبیعی و افزایش آلودگی هوا
- در توسعه همه جانبه استان البرز باید به قابلیت‌ها و محدودیت‌های موجود توجه کافی داشت و با مدیریت صحیح منابع انسانی و طبیعی می‌توان تنگناها و مشکلات را به حداقل کاهش داد.



شکل ۱- ۱۵- مسکن مهر

### مهم‌ترین اهداف و راهبردهای پیشنهادی برای توسعه استان

- ۱- اعتلای معرفت دینی، ساماندهی فعالیت‌های فرهنگی، توزیع متعادل امکانات در سطح استان
- ۲- شناسایی منابع طبیعی مستعد استان و به کارگیری شیوه‌های نوین حفاظت از منابع طبیعی
- ۳- افزایش آمادگی جهت مقابله با حوادث طبیعی
- ۴- تکمیل و اجرای کمربند سبز در اطراف شهرها
- ۵- طرح و اجرای برنامه‌های جامع، جلوگیری از آلودگی هوا و ضوابط رفع اصولی پسماندها و بازیافت
- ۶- دستیابی به تعادل فضایی و مهار و کنترل رشد جمعیت و جلوگیری از گسترش بی‌رویه شهرها
- ۷- تهیه و اجرای GIS شهری در شهرهای استان و انجام مطالعات شهری
- ۸- سازماندهی ترافیک در تردهای بین شهری و درون شهری
- ۹- استقرار مدیریت واحد و کارآمد شهری
- ۱۰- توسعه صنایع تبدیلی

- ۱۱- ایجاد زمینه مناسب برای سرمایه‌گذاری خارجی
- ۱۲- توانمندسازی بخش غیردولتی برای مشارکت تولید علم و فناوری
- ۱۳- توسعه و ایجاد زیرساخت‌ها جهت سازماندهی صنایع در شهرک‌ها و نواحی صنعتی
- ۱۴- تعامل بخش صنعت و کشاورزی در جهت توسعه پایدار
- ۱۵- استفاده بهینه از جاذبه‌های گردشگری و ایجاد زمینه‌های لازم برای توسعه آن
- ۱۶- مطالعه و سازماندهی توسعه اشتغال و کاهش بیکاری با ایجاد فرصت‌های شغلی و حمایت از کارآفرینان
- ۱۷- ترویج شیوه‌های جدید کشاورزی با تأکید بر کشت‌های مترکم
- ۱۸- توسعه و راه‌اندازی مراکز آموزش عالی و فنی و حرفه‌ای
- ۱۹- ساخت و تکمیل نیروگاه‌های انرژی نو
- ۲۰- اصلاح الگوی مصرف در بخش‌های مختلف به خصوص آب و انرژی
- ۲۱- ارتقای ورزش در تأمین سلامت جسمی و روحی جامعه

### تحقیق کنید



برای کنترل و ساماندهی مهاجرت به استان و افزایش اشتغال، چه اقداماتی می‌توان انجام داد؟



شکل ۲-۱۵ - توسعه مترو راه حلی برای ترافیک و حمل و نقل عمومی





### با تشکر از:

- اداره کل آموزش و پرورش استان البرز و ادارات تابعه
- استانداری و فرمانداری‌های تابعه استان
- سازمان میراث فرهنگی، صنایع دستی و گردشگری استان
- اداره کل حفظ آثار و نشر اندیشه‌های دفاع مقدس استان
- سازمان فضایی ایران
- سازمان هواشناسی استان
- اداره کل محیط زیست استان
- جهاد کشاورزی استان
- اداره کل آمار و اطلاعات استانداری البرز
- روابط عمومی و امور بین‌الملل سازمان قطار شهری کرج و حومه
- کلیه عزیزانی که با گروه تألیف همکاری نموده‌اند.

