

فصل پنجم

توانمندی‌های استان



درس دوازدهم : توانمندی‌های استان در زمینه زیارت و گردشگری



دانش‌آموزان عزیز، آیا می‌دانید استان قم دومین قطب زیارتی کشور بعد از استان خراسان رضوی است و در زمینه زیارت و گردشگری توان بالقوه بسیار بالایی دارد؟

استان قم به دلیل برخورداری از اماکن متبرکه‌ای چون حرم مطهر حضرت معصومه (س) و مسجد مقدس جمکران، جایگاه ویژه‌ای از نظر گردشگری مذهبی در سطح ملی و بین‌المللی دارد.

جاذبه‌های گردشگری استان قم به دو گروه جاذبه‌های گردشگری، فرهنگی – تاریخی و جاذبه‌های طبیعی دسته‌بندی می‌شود.

الف) جاذبه‌های فرهنگی و تاریخی استان

جاذبه‌های گردشگری فرهنگی و تاریخی استان بسیار متنوع است که در ادامه با بعضی از آنها آشنا می‌شوید :

۱- آستانه مقدسه حضرت معصومه (س) : حضرت فاطمه معصومه (س)، دختر گرامی حضرت امام موسی بن جعفر (ع)، در اول ماه ذی‌قعدة سال ۱۷۳ هجری قمری متولد شدند. ایشان پس از عزیمت امام رضا (ع) به ایران، به دیدار برادر گرامی خود شتافتند و در سال ۲۰۱ هجری قمری وارد ایران شدند تا به سوی خراسان حرکت کنند اما به علت بیماری، نزدیک شهر ساوه متوقف و در روز ۲۳ ربیع‌الاول همان سال به دعوت بزرگان قم وارد قم شدند و پس از ۱۷ روز در دهم ربیع‌الثانی سال ۲۰۱ هجری قمری در قم دارفانی را وداع گفتند.

بیشتر بدانیم



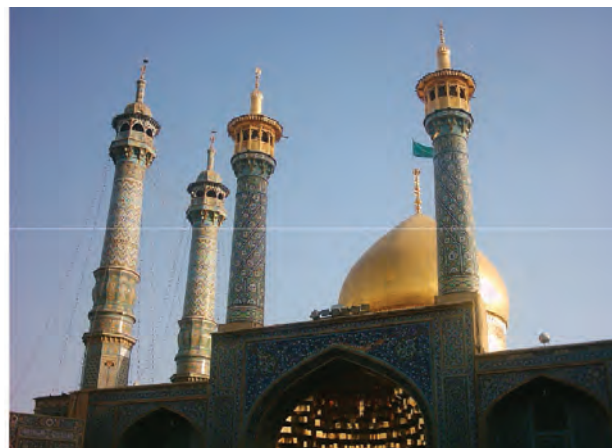
بنای معماری مرقد مطهر حضرت فاطمه معصومه (س) در نیمه دوم قرن دوم هجری قمری، در اطراف تربت پاک آن حضرت ایجاد شد. حرم مطهر آن حضرت در قرن دهم هجری توسط همسر شاه اسماعیل صفوی توسعه و گسترش یافت و سپس در سال ۱۳۵۷ هجری قمری، با نظارت و سرپرستی آیت‌الله بروجردی، حرم مطهر مرمت، بازسازی و تجدید بنا شد.

آستانه مقدسه حضرت معصومه (س) گنجینه‌ای نفیس از آثار هنری و معماری است و هر ساله شاهد زیارت بیش از ۱۲ میلیون زائر مشتاق از دورترین نقاط جهان و کشورمان است.

مجموعه آستانه مقدسه مرقد مطهر، گنبدها، ایوان‌ها (ایوان طلا و آینه)، مناره‌ها (مناره‌های ایوان آینه و صحن عتیق)، مساجد (بالاسر، طباطبایی و شهید مطهری) و رواق‌ها (بالاسر، دارالحفاظ، آینه و پیش‌رو) است.



(ب)



(الف)

شکل ۱-۵- تصاویری از حرم مطهر حضرت معصومه (س)

۲- بُقاع متبرکه : علاوه بر مرقد مطهر حضرت معصومه (س)، تعداد دیگری از فرزندان ائمه معصومین و بزرگان در این استان مدفون‌اند. براساس آخرین اسناد موجود، تعداد ۹۲ بقعه در این استان شناسایی شده که در برخی از آنها بیش از یک امامزاده به خاک سپرده شده است؛ مانند : مجموعهٔ چهل اختران، امامزاده حمزه، امامزاده اسماعیل (معروف به سید سربخش)، امامزاده شاه احمد قاسم، امامزاده علی بن جعفر، شش امامزاده شاه سید علی، امامزاده معصومه کهنک، پنج امامزاده، جمکران، امامزاده هادی و شنوه و امامزاده نورعلی.



چهار امامزاده



امامزاده شاه حمزه



امامزاده معصومه کهنک



امامزاده سید علی



امامزاده خاکفرج



پنج امامزاده جمکران

توانمندی‌های استان



امامزاده ابراهیم



شاهزاده ابراهیم



مقبره میرزای قمی و ذکریا ابن آدم



شاهزاده احمد



امامزاده موسی مبرقع و چهل اختران



امامزاده علی ابن جعفر



امامزاده جعفر



امامزاده احمد بن قاسم



امامزاده طیب و طاهر

شکل ۵-۲- تصاویری از بقاع متبرکه

فعالیت



فعالیت گروهی ۵-۱

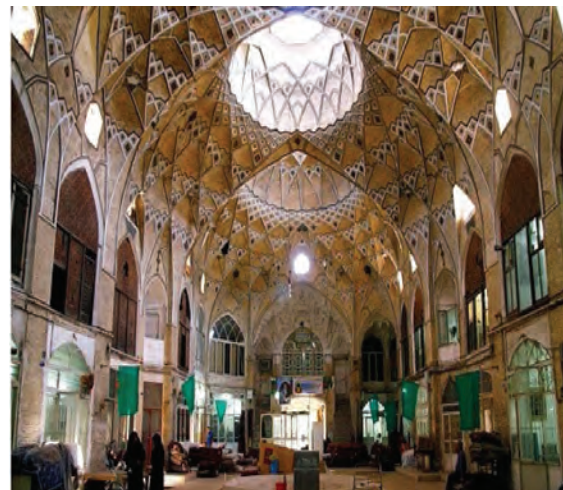
در شهر یا روستای محلّ زندگی شما بقاع متبرکه کدام اند؟ نام ببرید.



۳- بناهای قدیمی و تاریخی: بناهای تاریخی زیادی در استان وجود دارد که در اینجا با بعضی از آنها آشنا می‌شوید:

الف) مجموعه بازار قم: بازار قم با قدمت حدود ۴۰۰ سال در مرکز شهر واقع شده و شامل دو راسته بازار نو و کهنه با پوشش گنبدی و سرپوشیده است.

یکی از بناهای باشکوه در بازار قم، تیمچه بازار است. این تیمچه در سمت شمال راسته بازار نو، قرار دارد. این بنا از نظر وسعت، هنر معماری و تزیینات از جمله بناهای منحصر به فرد به‌شمار می‌رود که در دوره قاجاریه ساخته شده است.



شکل ۳-۵- تیمچه بازار قم



شکل ۴-۵- بازار قم



شکل ۵-۵- مقابر گنبد سبز

ب) آرامگاه‌ها

۱- *مقابر گنبد سبز:* این سه مقبره که جزء برج‌های آرامگاهی محسوب می‌شوند، از نظر هنر گچ‌بری از نمونه‌های منحصرند که متعلق به قرن ششم هجری قمری است. این سه مقبره در انتهای خیابان انقلاب (چهارمردان) قرار دارد.

بیشتر بدانیم



۲- **قبرستان شیخان**: این مکان که در میدان آستانه قرار دارد، محل دفن بزرگانی چون زکریا بن آدم و میرزای قمی است.

۳- **آرامگاه علی بن بابویه**: این آرامگاه روبه‌روی قبرستان شیخان قرار دارد.

۴- **آرامگاه پروین اعتصامی**: آرامگاه این شاعره پراوازه در یکی از حجره‌های حرم مطهر حضرت معصومه (س) قرار دارد.

۵- **آرامگاه شیخ فضل‌الله نوری**: آرامگاه شیخ فضل‌الله نوری که از رهبران انقلاب مشروطه است، در یکی از حجره‌های صحن اتابکی حرم مطهر قرار دارد.

پ) مساجد

در استان قم مساجد بزرگی وجود دارد که مهم‌ترین آنها عبارت است از:



شکل ۶-۵- مسجد اعظم

۱- **مسجد اعظم**: این مسجد که در کنار آستانه مقدسه حضرت معصومه (س) قرار دارد به سعی و اهتمام حضرت آیت‌الله العظمی بروجردی ساخته شد. این مسجد به دلیل عظمت و بزرگی، «مسجد اعظم» نام گرفته است و از جمله مساجد سه ایوانی است.

۲- **مسجد امام حسن عسکری (ع)**: این مسجد در ابتدای خیابان آستانه قرار دارد و بنای اولیه آن را به زمان امام حسن عسکری (ع) منسوب می‌دارند.

۳- **مسجد جامع قم**: این مسجد در خیابان طالقانی قرار دارد و دارای گنبد بلند آجری با شکوه و دو ایوان بسیار بلند است.

۴- **مسجد مقدس جمکران**: این مسجد که به امر مستقیم امام زمان (عج) احداث شده در گذشته در فاصله ۶ کیلومتری شهر قم بوده ولی امروزه در حومه شهر قم واقع شده و هر ساله پذیرای میلیون‌ها زائر از نقاط مختلف ایران و جهان است. هر ساله در ایام تولد حضرت صاحب‌الزمان (عج) مراسم با شکوهی در این مسجد برگزار می‌شود. این مسجد یکی از توان‌های بالقوه گردشگری مذهبی استان قم محسوب می‌شود. علت شهرت پیدا کردن مسجد جمکران در چیست؟



شکل ۸-۵- مسجد امام حسن عسکری (ع)



شکل ۷-۵- مسجد جامع شهر قم



شکل ۹-۵- مسجد مقدس جمکران

بیشتر بدانیم



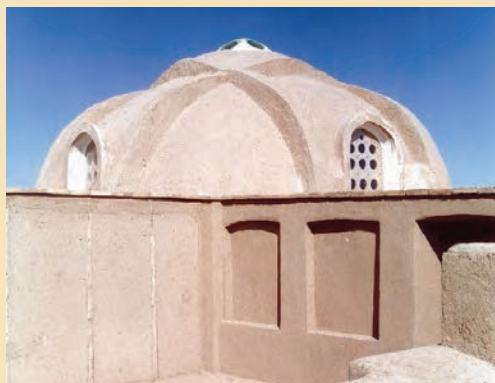
شکل ۱۰-۵- مدرسه علمیه امام خمینی (ره)

ت) **مدرسه‌های علوم دینی:** شهر قم از دیرباز محلّ تدریس علوم دینی و پایگاه فقاہت شیعه بوده است؛ از این رو مدارس فراوانی برای آموزش علوم دینی به طلاب در قم وجود دارد که مهم‌ترین آنها مدرسه فیضیه، دارالشفاء، سبطیه (بیت النور)، رضویه، حجتیه، جهانگیر خان و ... است که در این میان، مدرسه فیضیه از جهت تاریخی و انقلابی از اهمیت بیشتری برخوردار است.



شکل ۱۱-۵- مدرسه علمیه جهانگیر خان

ث) خانه‌های تاریخی: شامل خانه حضرت امام خمینی (ره)، آیت الله بروجردی، ملا صدرا، حاج علی خان زند، حاج قلی خان و ... است.



شکل ۱۳-۵- خانه ملاصدرا در کهک (دوره صفویه)



شکل ۱۲-۵- منزل حضرت امام خمینی (ره)

ج) قلعه‌ها: مانند قلعه قمرو، قلعه مظفر آباد و قلعه ملک آباد
 ج) کاروان‌سراها: مانند کاروان‌سرای حوض سلطان، دیر گچین، پل دلاک و پاسنگان
 ح) پل‌ها: مانند پل دلاک، حوض سلطان و طینوج
 خ) آب‌انبارها: مانند آب‌انبار چهل اختران، صدر آباد، لب چال، راهجرد و کوه سفید
 د) میل‌ها: مانند میل صفر علی و میل بابک
 ذ) آتشکده‌ها و تپه‌های تاریخی: مانند آتشکده نویس در منطقه خلجستان و تپه تاریخی صرم، قلی درویش و قره تپه قمرو که در درس دهم با آنها آشنا شدید.
 ر) آثار دیگر: مانند مناره‌های میدان کهنه که قبلاً سر در مدرسه علمیه غیاثیه بوده است و تک منار میدان کهنه که در خیابان آیت الله طالقانی (آذر) قرار دارد.



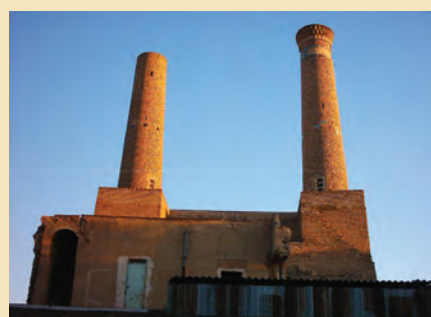
شکل ۱۵-۵- قلعه قمرود



شکل ۱۴-۵- کاروان سرای محمدآباد کاج



شکل ۱۷-۵- پل تاریخی طینوج



شکل ۱۶-۵- مناره های میدان کهنه



شکل ۲۰-۵- مناره میدان کهنه



شکل ۱۹-۵- آب انبار در نزدیک امامزاده سکینه خاتون



شکل ۱۸-۵- میل علی آباد از آناردوره سلجوقی

۴- موزه آستانه مقدسه: این موزه در سال ۱۳۱۴ افتتاح شد. بخش اعظم نفایس موزه شامل قرآن‌های نفیس خطی، کاشی‌های محراب و مرقد، تابلوهای نقاشی و مینیاتور، ظروف شیشه‌ای و سفالی، انواع هنر خاتم و سکه‌های ضرب شده دوران اسلامی است.



ب - تصویری از موزه طبیعی



الف - موزه آستانه مقدسه حضرت معصومه (س)

شکل ۲۱-۵ - تصاویری از موزه‌های قم

فعالیت

فعالیت گروهی ۲-۵

- ۱- در مورد هر یک از جاذبه‌های گردشگری ذکر شده با کمک دبیر خود عکس، فیلم و مطلب تهیه کرده، در کلاس ارائه کنید.
- ۲- در صورت امکان، با کمک دبیر خود از جاذبه‌های گردشگری شهر قم - که در درس به آنها اشاره شده است - بازدید کرده، گزارش تهیه کنید.
- ۳- با کمک دبیر خود، محل کاروان‌سراهای دیرگچین و پاسنگان را در نقشه استان مشخص کنید.
- ۴- با تحقیق و جست‌وجو در استان قم (به‌خصوص شهر قم)، در مورد تصاویر صفحه بعد مطالبی را تهیه و در کلاس ارائه کنید.



پ



ب



الف



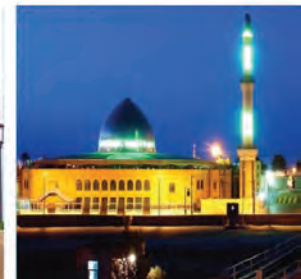
ج



ج



ث

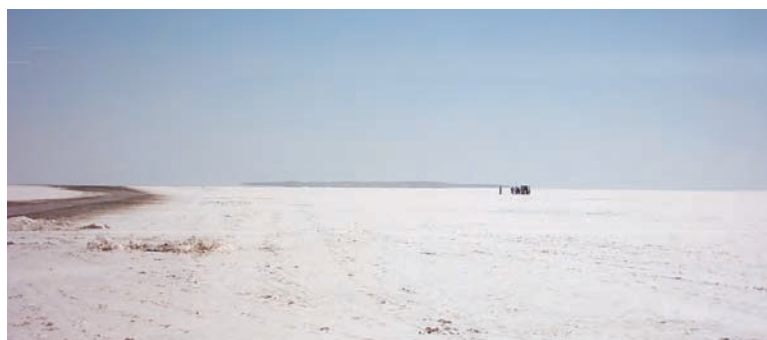


ت

(ب) جاذبه‌های طبیعی استان

در استان قم جاذبه‌های گردشگری طبیعی متنوعی وجود دارد؛ مانند دریاچه نمک، دریاچه حوض سلطان، منطقه ییلاقی کهک و خلجستان و منطقه پلنگ دره که در این مبحث به اختصار به آنها پرداخته می‌شود.

۱- **دریاچه نمک** : این دریاچه بین سه استان قم، اصفهان و سمنان قرار گرفته است. در سطح این دریاچه، نمک‌های پف کرده شکل‌های هندسی زیبایی را به وجود آورده که به «پلی‌گون» معروف است و هنگام طلوع و غروب خورشید مناظر دیدنی و زیبایی را به وجود می‌آورد. هم‌چنین، هنگام وزش باد توده‌های بزرگ ماسه، مانند امواج دریا به حرکت در می‌آیند و تپه‌ماهورهای موقتی تشکیل می‌دهند. ارتفاع برخی از این تپه‌ها به ۴۰ متر و طول برخی از آنها به چند کیلومتر می‌رسد. دریاچه نمک می‌تواند مقصد بسیاری از گردشگران طبیعت باشد.



شکل ۲۲-۵- منظره‌ای از دریاچه نمک (در انتهای عکس کوه سرگردان مشاهده می‌شود).



شکل ۲۳-۵- چشم اندازی از دریاچه حوض سلطان

۲- دریاچه حوض سلطان : شامل دو

چالۀ جدا از هم به نام حوض سلطان و حوض مُره است. دریاچه حوض سلطان با طبیعت زیبای خود، مناظر بدیعی را برای بازدیدکنندگان خلق می‌کند. علفزارهای اطراف دریاچه حوض سلطان در گذشته شکارگاه مخصوص سلاطین و حاکمان بوده است.

۳- منطقه ییلاقی کهک : شهر کهک با روستاهای اطراف آن، مانند فردو، وشنوه و کرمجگان و خاوه، یکی از مناطق زیبای

ییلاقی استان قم محسوب می‌شود. وجود باغ‌های زیبا، آب و هوای معتدل و وجود چشم اندازهای بسیار زیبا سبب جذب گردشگران داخلی و خارجی به این منطقه زیبا می‌شود.



شکل ۲۴-۵- نقشه منطقه ییلاقی کهک



شکل ۲۵-۵ منطقه زیبای دریاغ در بخش کهک

۴- منطقه ییلاقی خلجستان : این منطقه با داشتن آب و هوای معتدل و وجود روستاهای بسیار زیبا مانند قاهان و ونان یکی از مناطق زیبای ییلاقی استان قم است. وجود باغ‌های زیبا، کوه‌های مرتفع و قرار گرفتن در مسیر راه قم به ساوه و قم به تفرش سبب شده تا گردشگران بسیاری از این منطقه دیدن کنند.



شکل ۲۶-۵ نقشه منطقه ییلاقی
خلجستان



شکل ۲۷-۵- منطقه بیلاقی خلیجستان

آیا می‌دانید

به منظور استفاده از ظرفیت‌های گردشگری طبیعی، تاریخی و زیارتی استان، دو منطقه جمکران و خلیجستان به عنوان منطقه‌های نمونه گردشگری انتخاب شده‌اند؟

فعالیت



فعالیت گروهی ۳-۵

با توجه به ویژگی‌های جغرافیایی و فرهنگی استان قم برای توسعه صنعت گردشگری در این استان، چه راهکارهایی را پیشنهاد می‌کنید؟



درس سیزدهم : توانمندی های اقتصادی ، علمی و فرهنگی استان

به دلیل شرایط مناسب جغرافیایی، استان قم، توانمندی های زیادی در زمینه های کشاورزی، صنعت و معدن، تجارت و بازرگانی، علم و دانش و راه های ارتباطی دارد. در این درس با برخی از توانمندی های استان قم آشنا می شوید.

۱- کشاورزی

آیا می دانید که استان قم دارای قابلیت ها و توانمندی های زیادی در زمینه فعالیت های کشاورزی است؟ در این قسمت به چند مورد از آنها اشاره می شود :

● توانمندی استان در بخش کشاورزی

- قرار گرفتن در گذرگاه مرکزی کشور
- طولانی بودن دوره گرما و امکان دو بارکشت در سال
- ظرفیت سازی مناسب در مجتمع های دامداری و نواحی صنعتی و دهکده های گلخانه ای
- برخورداری از توانایی تولید و مبادله دام و فراورده های دام و طیور و تمایل به سرمایه گذاری در بخش دام
- توانمندی های استان قم در زمینه کشاورزی را می توان در سه بخش مطالعه کرد :
(الف) زراعت، (ب) باغداری و (پ) دامپروری.
- الف) زراعت : به جدول ۱-۵ نگاه کنید. مهم ترین محصولات زراعی استان قم شامل گندم، جو، پنبه، گیاهان جالیزی، گیاهان علوفه ای، دانه های روغنی، حبوبات و سبزیجات است.

برای مطالعه

جدول ۱-۵- سطح زیر کشت و مقدار تولید محصولات زراعی استان قم در سال زراعی ۱۳۸۶

نام محصول	تولید بر حسب تن
گندم	۶۲۲۰۵
جو	۷۵۷۱۸
یونجه	۶۲۲۰۲
پنبه	۱۰۰۰۸

توانمندی‌های استان

ب) باغداری : باغداری در استان قم به تبعیت از تنوع شرایط آب و هوایی، دو چهره کاملاً متفاوت دارد. در نواحی کوهستانی و کوهپایه‌ای جنوب و غرب استان غالب باغ‌ها را میوه‌های هسته‌دار مانند زردآلو، آلبالو و گیلاس و میوه‌های دانه‌دار مانند سیب و به و میوه‌های گوناگون مغزدار مانند گردو، بادام و فندق تشکیل می‌دهد که عمدتاً به صورت پراکنده در اراضی دامنه‌ای و حاشیه رودخانه‌ها و آبراهه‌ها استقرار یافته‌اند (شکل ۲۸-۵).

در دشت‌های استان به خصوص در دشت قم، قمروود و قنوت غالب باغ‌ها را انار، انگور، انجیر و در چند سال اخیر پسته تشکیل می‌دهد.

در سال‌های اخیر، با همت تعدادی از سرمایه‌گذاران بخش خصوصی و حمایت دولت، استان قم به عنوان یکی از بزرگ‌ترین مراکز و پایگاه‌های تکثیر، رشد و توزیع گونه‌های مختلف زیتون در کشور انتخاب شده است و یکی از استان‌های تولید کننده زیتون در کشور است.

گفتنی است نزدیک بودن به بازارهای عمده مصرف، زمینه‌هایی برای توسعه کشت‌های گلخانه‌ای در استان فراهم کرده است؛ به گونه‌ای که یک مجتمع بزرگ گلخانه‌ای در نزدیکی شهر دستجرد احداث شده است.



برای مطالعه

جدول ۲-۵- تولید محصولات عمده باغی استان قم در سال زراعی ۱۳۸۶

نام محصول	تولید بر حسب تن	نام محصول	تولید بر حسب تن
انار	۴۹۲۰۰	پسته	۹۰۰
گیلاس	۹۳۷۵	گردو	۳۶۶۰



شکل ۲۸-۵- باغ‌های میوه (گیلاس) در جنوب استان



پ) دام پروری : وجود دو شهرک بزرگ دام و لبن در استان و موقعیت مناسب جغرافیایی و نزدیک بودن به بازارهای مصرف عمده کشور، زمینه ایجاد بازار گسترده خرید و فروش دام و نیز تولید دام و طیور و فراورده های آن در استان فراهم شده است. در سال ۱۳۸۶ میزان تولیدات شیلات استان بیش از ۵۸۵ تن بوده است.

برای مطالعه

جدول ۳-۵- تولیدات دام و طیور مازاد استان در سال ۱۳۸۶

نوع تولیدات	میزان تولید بر حسب تن	درصد تولید کشور
گوشت قرمز	۲۸۳۴۶	۳/۳
گوشت مرغ	۳۷۰۰۰	۲/۷
تخم مرغ	۵۲۰۰۰	۷/۱
شیر خام	۲۰۲۷۵۰	۲/۹
عسل	۱۵۷	—



شکل ۲۹-۵- تولید ماهی خاویار در استان

● محدودیت های کشاورزی استان

با وجود توانمندی های فراوان کشاورزی در استان البته در این راه تنگناها و مشکلاتی نیز در توسعه فعالیت های کشاورزی وجود دارد؛ از جمله :

- محدودیت منابع آب از لحاظ کمی و کیفی و پایین رفتن سطح سفره های آب زیرزمینی و کاهش منابع آب های سطحی
- تخریب و تبدیل زمین های کشاورزی به کاربری های غیر کشاورزی به ویژه در حومه شهرها
- گسترش شوری خاک
- محدودیت های ناشی از شرایط آب و هوایی.



فعالیت گروهی ۴-۵

برای کاهش محدودیت‌های کشاورزی در استان قم، چه راهکارهایی را پیشنهاد می‌کنید؟

۲- صنعت و معدن

استان قم در زمینه صنعت و معدن توانمندی‌های قابل ملاحظه‌ای دارد. در اینجا به بعضی از توانمندی‌های استان در بخش صنعت و معدن اشاره می‌شود.

الف) توانمندی‌های استان در بخش صنعت

۱- وجود ذخایر عظیم معدنی مانند منگنز، گچ، نمک، آهک و سنگ‌های ساختمانی و وجود دو دریاچه مهم نمک و حوض

سلطان

۲- نزدیک بودن به بازارهای بزرگ مصرف (تهران، اصفهان، کرج و اراک)

۳- استقرار استان قم در مسیر راه‌های اصلی ارتباطی کشور

۴- خارج بودن استان قم از شعاع ممنوعیت سرمایه‌گذاری تهران و مناسب بودن آنجا برای ایجاد شهرک‌های صنعتی

۵- وجود نیروگاه سیکل ترکیبی، منطقه ویژه اقتصادی سلفچگان و نزدیکی به فرودگاه بین‌المللی امام خمینی (ره)

۶- مطرح بودن استان قم به عنوان یکی از مراکز مهم خرید و فروش و توزیع دام در کشور و سرمایه‌گذاری در زمینه صنعت

بسته‌بندی گوشت قرمز و سفید

۷- تمرکز صنایع چاپ و نشر در استان قم (رتبه دوم در کشور بعد از تهران)

۸- وجود شهرک‌های صنعتی فعال شکوهیه، سلفچگان و محمود آباد.

استان قم در زمینه رشد و توسعه تأسیسات اتمی، استان توانمندی است. تأسیسات جدید اتمی ایران در جنوب استان قم قرار

دارد که با نام «فردو» مشهور است.

پراکندگی جغرافیایی صنایع استان : اغلب کارگاه‌های صنعتی استان در مسیر جاده قدیم قم به کاشان، قم به اصفهان

و اراک، قم به تهران، و شهرک‌های صنعتی فعال استقرار یافته‌اند. عمده این کارگاه‌ها در زمینه‌های صنایع کانی‌های غیرفلزی

(واحد‌های کوره‌های آجرپزی، گچ‌پزی، آهک‌پزی و سنگ‌بری‌ها)، صنایع شیمیایی، نساجی، غذایی و فلزی فعالیت دارند. استان قم

یکی از مراکز مهم تولید کفش‌های ماشینی است.



ب) توانمندی های استان در بخش معدن

در استان قم، ۱۴ ماده معدنی قابل استخراج است که هم اکنون از ۷۷ معدن شناخته شده آن، تعداد ۵۸ معدن فعال است و عملیات استخراج و فراوری در آنها صورت می گیرد. معادن استان را می توان به دو گروه زیر دسته بندی و روی آن مطالعه کرد :

- ۱- معادن فلزی؛ مانند : سرب، روی، مس و منگنز (و نارچ)
- ۲- معادن غیر فلزی، مانند : نمک (خوراکی و صنعتی)، کائولن (خاک چینی)، منابع نفت (روستای البرز)، منابع گاز (سراجیه) و مصالح ساختمانی شامل سنگ های تزینی، سنگ گچ، سنگ آهک، گرانیت، شن و ماسه.

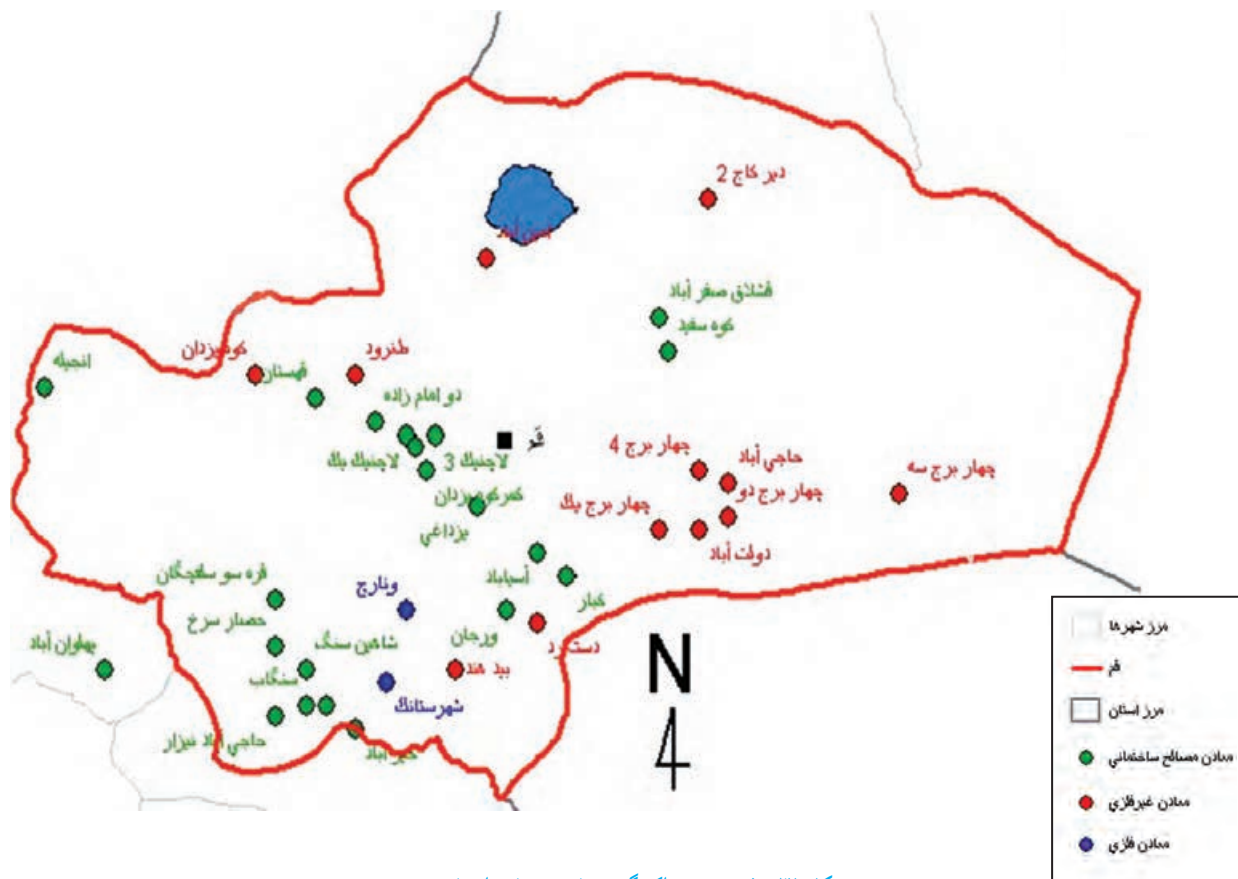
بیشتر بدانیم



معادن دریاچه نمک قم و حوض سلطان : دریاچه نمک قم به عنوان منبع عظیم و سرشار انواع املاح معدنی طی سالیان اخیر مورد توجه و مطالعه قرار گرفته است. نتایج طرح مطالعه، بیانگر وجود ۲۰ میلیون تن منیزیم در دریاچه است که کاربردی مؤثر در صنایع نسوز دارد. علاوه بر منیزیم از شورابه ها حدود ۱۲ کانی می توان به دست آورد، که کاربردهای متنوعی در صنایع گوناگون نظیر کودهای شیمیایی، کاغذ، عایق کاری لوله، ضد یخ و ... دارند. در دریاچه حوض سلطان نیز انواع نمک های خوراکی و صنعتی وجود دارد که هم اکنون استخراج می شود.



شکل ۳-۵- استخراج نمک از دریاچه حوض سلطان



شکل ۳۱-۵- نقشه پراکندگی صنایع و معادن استان قم

فعالیت

فعالیت گروهی ۵-۵

با توجه به شکل ۳۱-۵، چه عواملی در پراکندگی جغرافیایی صنایع استان قم نقش دارد؟

۳- توانمندی های استان در بخش بازرگانی

قرار گرفتن استان در مسیر ۱۷ استان کشور و دسترسی به راه های اصلی مواصلاتی کشور، وجود منطقه ویژه اقتصادی سلفچگان و پتانسیل جذب سرمایه ای داخلی و خارجی، برخورداری از صنعت فرش دستباف (به خصوص فرش ابریشم) و سایر صنایع دستی، توانایی تولید محصولات دام و طیور، محصولات گلخانه ای، دانه های روغنی، انار، توان بالای تولید و صدور نرم افزارهای اسلامی و فرهنگی شرایط بسیار مناسبی را برای رشد فعالیت های بازرگانی در استان قم فراهم آورده است که در صورت تکمیل زیربنای بازرگانی نوین در استان، می توان استان قم را به یک قطب بازرگانی در قلب کشور تبدیل کرد.



بیشتر بدانیم



منطقه ویژه اقتصادی سلفچگان

به شکل ۳۲-۵ توجه کنید. منطقه ویژه اقتصادی سلفچگان در محدوده‌ای به وسعت ۲۰۰۰ هکتار در ۳۰ کیلومتری شهر قم و در چهارراه جاده‌های ترانزیت، در مرکز ایران واقع شده است. این منطقه به‌عنوان مهم‌ترین و نزدیک‌ترین منطقه ویژه اقتصادی به مرکز سیاسی - اقتصادی کشور، واقع در مسیر راه‌آهن سراسری و بزرگراه‌های



شکل ۳۲-۵- نقشه موقعیت جغرافیایی منطقه ویژه اقتصادی سلفچگان در ایران و منطقه

اصلی شمال، جنوب، شرق و غرب ایران بوده و جهت برقراری ارتباط با اروپا، کشورهای آسیای میانه و خلیج فارس به منظور تولید، صادرات و ترانزیت کالا، موقعیتی ممتاز و منحصر به فرد دارد و می‌تواند نقش تعیین‌کننده‌ای در اقتصاد کلان کشور ایفا کند؛ این منطقه به علل زیر نسبت به سایر مناطق ویژه اقتصادی برتری دارد:

- ۱- نزدیکی به مراکز سیاسی، اقتصادی و تجاری کشور مانند تهران، قم، اصفهان و اراک
- ۲- اتصال به بزرگراه‌های اصلی کشور و راه آهن سراسری و دسترسی به فرودگاه‌های بین‌المللی
- ۳- وجود انرژی، نیروی انسانی و خدمات ارزان با توجه به نزدیک بودن به نیروگاه سیکل ترکیبی قم و شهرک‌های صنعتی هم‌جوار
- ۴- برخورداری از امتیازات جغرافیایی ویژه کشور و استقرار در چهار راه تجاری ایران با کشورهای آسیای میانه و خلیج فارس.



شکل ۳۳-۵ منطقه ویژه اقتصادی سلفچگان قم

۴- توانمندی‌های استان قم در بخش علم و فرهنگ

استان قم در بخش علم و فرهنگ بسیار توانمند است. این توانمندی‌ها را می‌توان به چهار گروه دسته‌بندی کرد:

الف) نهادها و مراکز علمی-فرهنگی حوزوی: استان قم به دلیل وجود حرم مطهر کرمه اهل بیت حضرت فاطمه معصومه (س) و وجود مرکز روحانیت و پایگاه انقلاب اسلامی و قرار گرفتن در یک منطقه مذهبی، تجاری و ارتباطی از موقعیت ویژه‌ای برخوردار است.

احیا و توسعه حوزه علمیه قم در قرن ۱۴ هجری قمری توسط آیت الله حائری یزدی (ره) موجب جذب علما، فضلا و طلاب از سراسر کشور و سایر کشورهای اسلامی به قم شده، اندک‌اندک به مرکز علمی جهان تشیع تبدیل شد.

در حال حاضر، مراکز و نهادهای متعدد سیاسی، علمی و فرهنگی با کارکرد ملی و فراملی در استان به فعالیت اشتغال دارند که برای نمونه به اسامی تعدادی از آنها در زیر اشاره می‌شود:

دبیرخانه مجلس خبرگان، مرکزیت مدیریت حوزه‌های علمیه کشور، صدها مدرسه و حوزه کوچک و بزرگ تدریس و تتبع علوم



اسلامی در رشته‌ها و سطوح گوناگون برای طلاب ایرانی و خارجی (از ۸۰ کشور جهان)، دفتر تبلیغات اسلامی، جامعه مدرسین حوزه علمیه قم، مرکز جهانی علوم اسلامی، مرکز مدیریت مدارس خارج از کشور، مرکز تحقیقات رایانه‌ای علوم اسلامی، کتابخانه بزرگ آیت الله مرعشی نجفی (ره)، دانشکده و مرکز بررسی‌های عقیدتی - سیاسی سپاه پاسداران انقلاب اسلامی، دارالحديث، دانشکده علوم قرآنی، پژوهشگاه حوزه و دانشگاه، مرکز پژوهش‌های اسلامی صدا و سیما، جمهوری اسلامی ایران، مرکز رادیو معارف و ...

— **مدرسه فیضیه** : مدرسه فیضیه یکی از پرآوازه‌ترین حوزه‌های علوم دینی در جهان اسلام است. این مدرسه از نیمه اول قرن سیزدهم هجری جایگزین بنای «مدرسه آستانه» شده و به اعتبار متون معتبر تاریخی از اواسط قرن ششم هجری قمری وجود داشته است. این مدرسه دارای چهار ایوان بوده و در دو طبقه با ۴۰ حجره تحتانی متعلق به عصر قاجار و ۴۰ حجره فوقانی متعلق به قرن چهاردهم هجری قمری است که با هدایت حضرت آیت الله حائری یزدی (ره) بر فراز حجره‌های پیشین در گرداگرد حیاط مرکزی بنا شد. قدیمی‌ترین بخش مدرسه، ایوان جنوبی آن است که مزین به کاشی‌کاری‌های زیبای معرق است. این ایوان طرف قبله و متصل به حرم مطهر است و سر در صحن عتیق حضرت فاطمه معصومه (س) از طرف فیضیه محسوب می‌شود. مدرسه فیضیه در شکل‌گیری و پیروزی انقلاب اسلامی نقش مهمی داشته است.



شکل ۳۴-۵- مدرسه فیضیه قم

بیشتر بدانیم



(ب) مراکز دانشگاهی : شهر قم دارای مراکز دانشگاهی متنوعی است که در رشته‌های مختلف از سراسر کشور هر ساله تعداد زیادی دانشجو می‌پذیرد.

مهم‌ترین مراکز دانشگاهی استان قم عبارت‌اند از : دانشگاه پردیس قم، دانشگاه مفید، دانشگاه قم، دانشگاه علمی - کاربردی، دانشگاه پیام نور واحد قم، دانشگاه آزاد اسلامی، دانشگاه علوم پزشکی قم و دانشگاه حضرت معصومه (س).



شکل ۳۵-۵ دانشگاه قم

پ) کتابخانه‌ها: در حال حاضر، در شهر قم کتابخانه‌های بزرگ و مهمی مانند کتابخانه آیت الله مرعشی نجفی، کتابخانه دفتر تبلیغات اسلامی حوزه علمیه قم، کتابخانه مدرسه فیضیه، کتابخانه مسجد اعظم، وجود دارد که در این میان، کتابخانه آیت الله مرعشی نجفی (ره) دارای اهمیت جهانی است.

کتابخانه آیت الله مرعشی نجفی: این کتابخانه، یکی از غنی‌ترین کتابخانه‌های جهان تشیع است که با همت آیت الله مرعشی نجفی (ره) تأسیس شد. این کتابخانه دارای گنجینه‌ای با ارزش از نسخه‌های خطی نفیس بالغ بر ۶۵۰۰۰ عنوان است که بسیاری از آنها در جهان همتا ندارند و غالباً توسط دانشمندان مسلمان در سده‌های سوم و چهارم (بیش از هزار سال پیش) به زبان‌های مختلف نوشته شده‌اند و هم‌چنین، نزدیک به یک میلیون جلد کتاب‌های چاپی دارد. این کتابخانه نخستین کتابخانه کشور از نظر نسخه‌های خطی و سومین کتابخانه جهان اسلام به‌شمار می‌رود.



شکل ۳۶-۵ کتابخانه آیت الله مرعشی نجفی



ت) چاپخانه‌ها و نشریات محلی : شهر قم به واسطه وجود مراکز و مدارس علوم دینی و دانشگاهی، در زمینه چاپ کتب مختلف به خصوص کتاب‌های مذهبی فعالیت وسیعی دارد، به گونه‌ای که در سطح کشور در رتبه دوم چاپ و نشر قرار گرفته است.

در حال حاضر، حدود ۱۱۵ چاپخانه در این شهر فعالیت دارند و برای توسعه هرچه بیشتر این صنعت در قم، طرح ساخت شهرک چاپ و نشر مد نظر قرار گرفته است.

در استان قم حدود ۱۱۰ نشریه شامل روزنامه، هفته‌نامه، ماه‌نامه، فصل‌نامه و گاه‌نامه به چاپ می‌رسد و بیشتر این نشریات تخصصی‌اند و در زمینه‌های فقهی، کلامی، قرآنی و پژوهشی منتشر می‌شوند. تقریباً شش تا از نشریه‌ها به زبان عربی و بقیه، به زبان فارسی‌اند.

ث) صدا و سیما : شهر مقدس قم به سبب آنکه مرکز معنوی جهان تشیع و خاستگاه انقلاب اسلامی ایران محسوب می‌شود و نیز به برکت بارگاه ملکوتی کریمه اهل بیت (س) و مسجد مقدس جمکران از جایگاه ممتاز معنوی و فرهنگی برخوردار است. از این رو صدا و سیمای مرکز قم باید در شأن این شهر مقدس باشد. نقش صدا و سیمای مرکز قم به مراتب فراتر از یک شبکه استانی است. در مرکز قم علاوه بر برنامه‌سازی برای بیش از یک میلیون و چهل هزار نفر جمعیت استان قم از چشمه جوشان اهل بیت (ع) در این شهر به نفع شبکه‌های ملی و فراملی استفاده کرده و برنامه‌های مورد نیاز صدا و سیما را در حوزه معارف دینی تولید می‌کند. این ویژگی صدا و سیمای مرکز قم، ویژگی منحصر به فردی است و هیچ‌یک از مراکز صدا و سیما این شرایط خاص را ندارد. رادیو سراسری معارف از این استان پخش می‌شود.



شکل ۳۷-۵- صدا و سیمای مرکز قم

راه‌های ارتباطی

استان قم از نظر موقعیت جغرافیایی در یک منطقه حساس کشور واقع شده است و به همین علت، راه‌های ارتباطی آن از اهمیت زیادی برخوردار است؛ زیرا از یک سو، رابط بین استان‌های صنعتی کشور به پایتخت و از سوی دیگر، رابط کلیه استان‌های جنوبی، جنوب شرقی و جنوب غربی کشور با مرکز کشور است.

اهمیت راه‌های ارتباطی در استان، محدود به زمان حاضر نمی‌شود. راه‌های ارتباطی منطقه از گذشته به علت اینکه در مسیر راه ابریشم قرار گرفته بود، دارای اهمیت خاصی بوده که آثار باقی‌مانده از گذشته، نشان‌دهنده این اهمیت است. به شکل‌های ۵-۳۸ و ۵-۳۲ نگاه کنید. استان قم دارای هشت راه اصلی مواصلاتی، سه خط آهن به شهرها و استان‌های مجاور است که از جمله آنها می‌توان راه‌های زیر را نام برد.

۱- بزرگراه قم - تهران، ۲- جاده قدیم قم - تهران، ۳- آزاد راه قم، سلفچگان و اراک، ۴- جاده قم - اصفهان، ۵- جاده قم - کاشان، ۶- بزرگراه قم - کاشان، ۷- جاده قم، جعفریه، ساوه، ۸- جاده قم، گرمسار (در حال احداث)، ۹- خط آهن قم - تهران (دو مسیر)، ۱۰- خط آهن قم، اراک، اهواز، ۱۱- خط آهن قم، کاشان، کرمان، بندرعباس.

بیشتر بدانیم



جدول ۴-۵. طول راه‌ها در حوزه استحقاقی استان قم در سال ۱۳۸۶ (به کیلومتر)

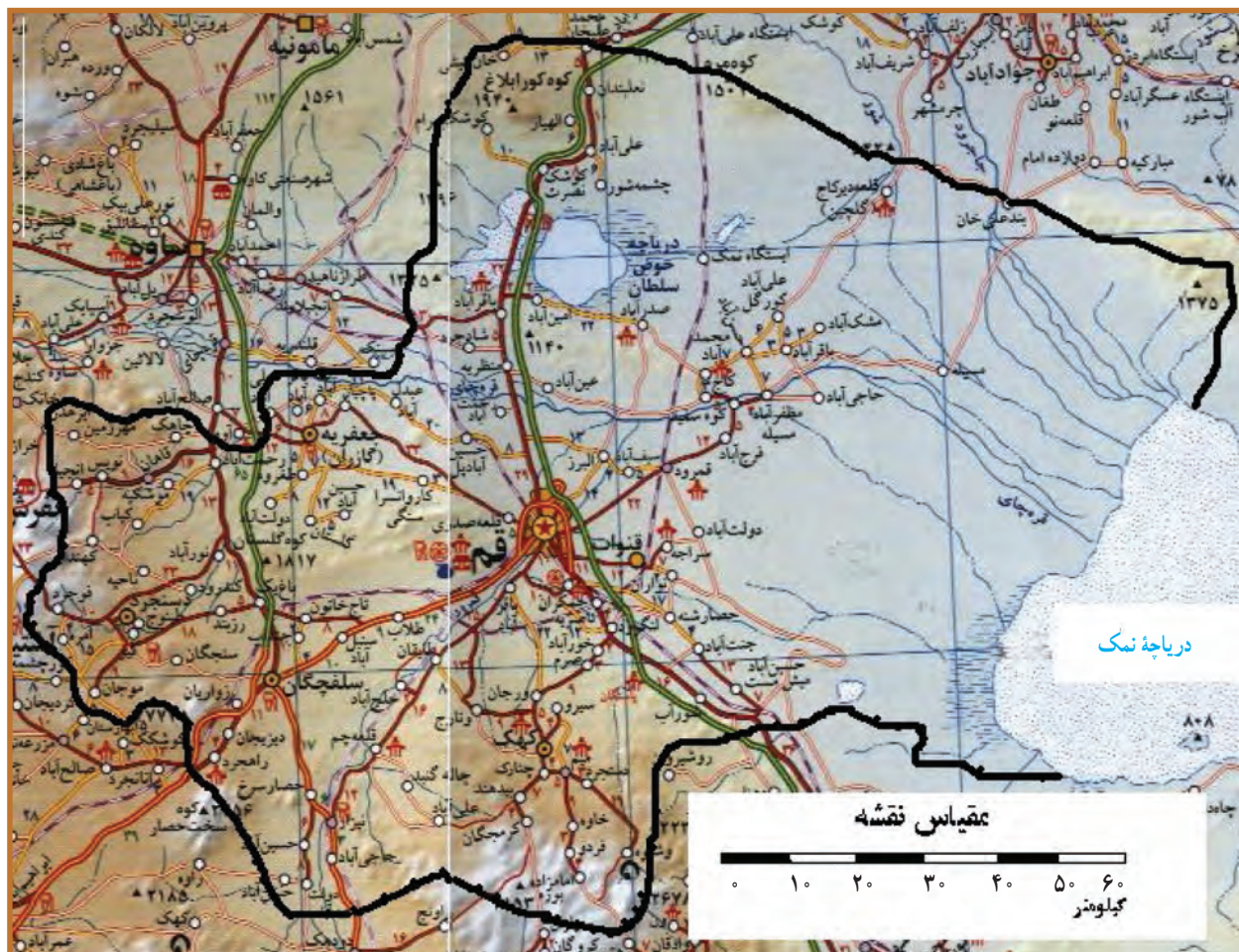
جمع کل راه‌ها	راه آهن	جمع	راه‌های روستایی		جمع	راه‌های بین شهری			
			آسفالت	شوسه		راه فرعی	راه اصلی	بزرگراه	آزاد راه
۱۴۸۶	۲۳۵	۶۵۸	۶۰۶	۵۲	۵۹۳	۲۳۷	۹۵	۱۲۶	۱۳۵

فعالیت



فعالیت گروهی ۵-۶

- ۱- به نظر شما استان قم بیشتر در کدام زمینه توانمندی دارد؟
- ۲- توانمندی‌های استان قم را در بخش کشاورزی و صنعت بنویسید.
- ۳- اهمیت دو دریاچه نمک و حوض سلطان چیست؟



شکل ۳۸-۵ نقشه راه‌های استان قم