

دامن تمام کلو شس (چهار کلو شس)

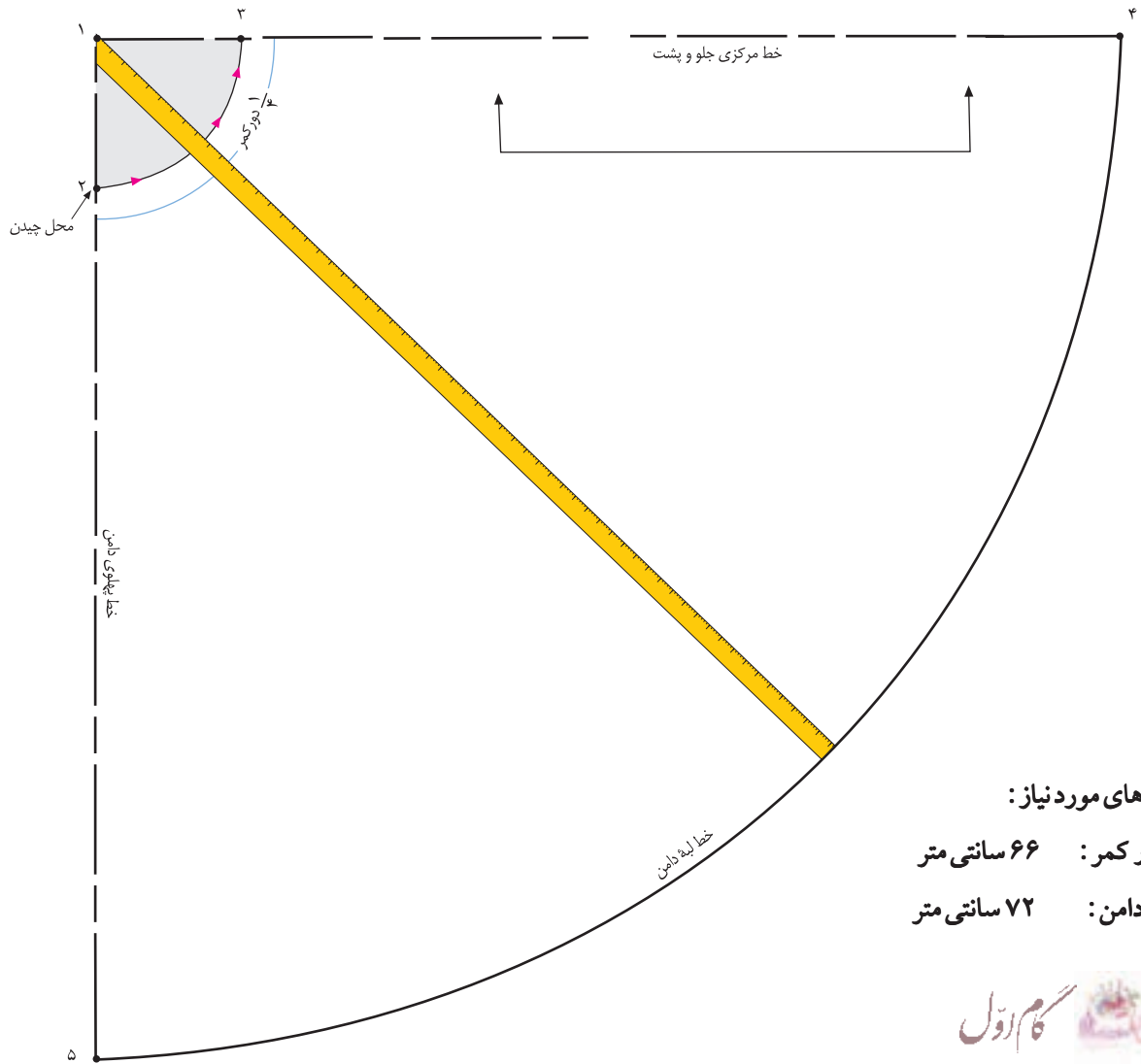


▲ شکل ۱۱۱-۲

استاندارد مهارت: نازک دوزی زنانه درجه ۲ (الگو)
شماره‌ی شناسایی: ۸۸ و ۷-۹۱/۴/۲/۴

پیمانه‌ی مهارتی: توانایی ترسیم الگوی انواع دامن
شماره‌ی شناسایی: ۸۸ و ۷-۹۱/۴۱/۲/۴-۲

واحد کار ۲: توانایی ترسیم الگوی دامن
شماره‌ی شناسایی: ۸۸ و ۷-۹۱/۴۱/۲/۴-۲۲



اندازه‌های مورد نیاز:

- دور کمر: ۶۶ سانتی متر
- قد دامن: ۷۲ سانتی متر



▲ شکل ۱۱۲-۲

□ در گوشه‌ی کاغذ دو خط عمود بر هم رسم کنید، تقاطع آن‌ها را «نقطه‌ی ۱» بنامید.

□ از «نقطه‌ی ۱» به اندازه‌ی « $\frac{1}{6}$ دور کمر منهای $\frac{5}{5}$ سانتی متر»

گونیای کنید، نقاط «۲» و «۳» به دست می‌آید. (شکل ۱۱۲-۲)

□ $\frac{1}{6}$ دور کمر منهای $\frac{5}{5}$ سانتی متر = $3 - 2 = 1$

$11 \text{ cm} - \frac{5}{5} \text{ cm} = 10 \frac{5}{5} \text{ cm}$ (۶ : ۶۶ cm)

□ نقاط «۲» و «۳» را به صورت هلال به یکدیگر وصل کنید.

□ هلال «۲» و «۳» برابر است با « $\frac{1}{6}$ دور کمر»

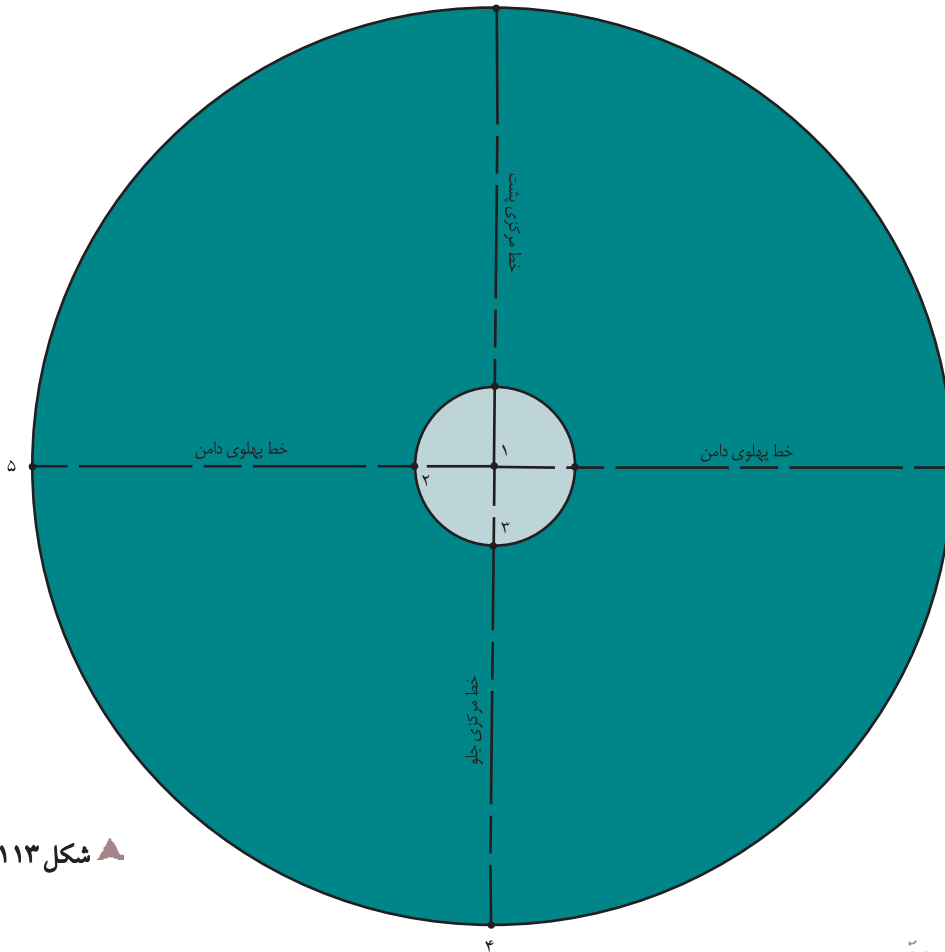
□ از «نقطه‌ی ۲» خط «۳» و «۲» بچینید.

□ برای ترسیم خط لبه‌ی دامن از «نقطه‌ی ۱» به اندازه‌ی «۳» و «۱» به اضافه‌ی قد دامن (در این جا ۷۲ سانتی متر) علامت بگذارید، نقاط «۴» و «۵» به دست می‌آید (شکل ۱۱۱-۲).

□ (اندازه‌ی ۲ و ۱) به اضافه‌ی قد دامن = $5 - 4 = 1$

$10 \frac{5}{5} \text{ cm} + 72 \text{ cm} = 82 \frac{5}{5} \text{ cm}$

□ نقاط «۴» و «۵» را به صورت هلال به یکدیگر وصل کنید.



▲ شکل ۲-۱۱۳



برش زد، در این حالت دامن چهار درز دارد (یا در اصطلاح دامن کلوش چهار ترک است).

□ اگر پارچه با عرض تقریباً «۳ متر» باشد، می توان این دامن را بدون درز برش زد (در این صورت باید یکی از خطوط درز چیده شود تا محل زیپ در یکی از درزهای پهلو یا مرکز پشت مشخص گردد). (شکل ۲-۱۱۳).

خط کمر = ۳ □ ۲

خط لبه ی دامن = ۵ □ ۴

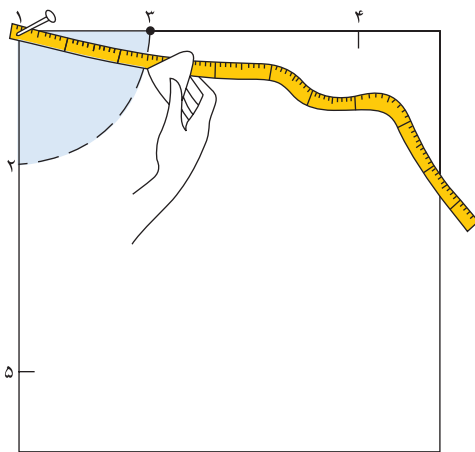
□ همان طور که در شکل کامل شده ی دامن کلوش مشاهده می کنید، الگوی این دامن پس از برش، یک دایره کامل است.

□ در صورتی که موقع برش عرض* پارچه زیاد باشد، (باید سایز شخص** نیز در نظر گرفته شود) می توان یکی از خطوط «۴ □ ۳»

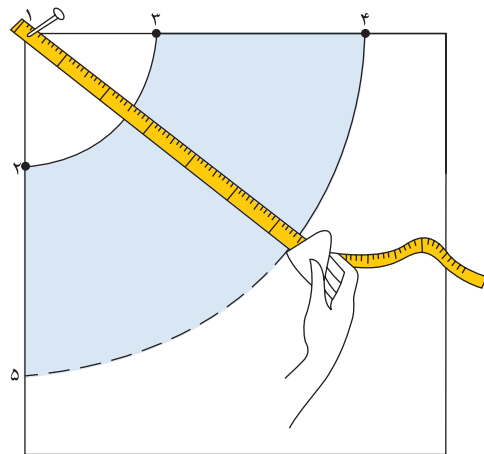
یا «۵ □ ۲» را روی دولای بسته ی پارچه قرار داد، و دوبار الگو را



توجه کنید: □



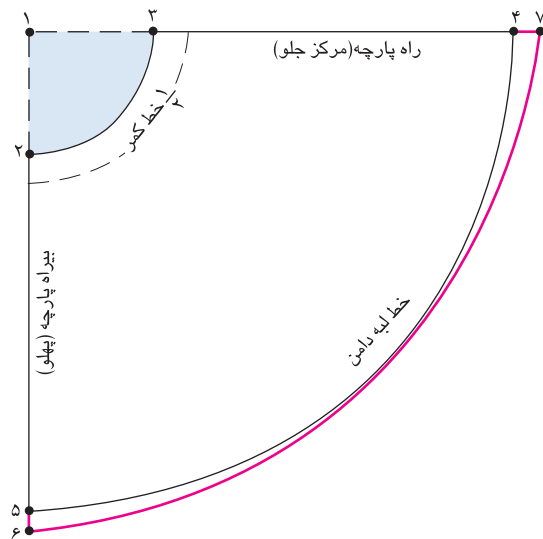
▲ شکل ۲-۱۱۵



▲ شکل ۲-۱۱۴

▲ برای کشیدن خط کمر و لبه‌ی دامن الگوهای دامن کلوش که به صورت یک نیم دایره ترسیم می‌شوند، باید از «نقطه‌ی ۱» متر را به وسیله‌ی دست یا مثل شکل باسنجاق ثابت نگه دارید، سپس سر دیگر متر را به اندازه‌ی «۲ □ ۱» (کمان خط کمر) و «۴ □ ۱» (کمان لبه‌ی دامن) و به صورت یک کمان ترسیم کنید (شکل‌های ۱۱۴-۱۱۵).

► معمولاً در موقع برش، الگوهای کلوش درزهای پهلو روی بی‌راه و خطوط مرکزی جلو و پشت روی راه پارچه و قسمت وسط دامن کلوش روی اریب پارچه قرار می‌گیرد. به همین دلیل، وسط دامن حالت افتادگی پیدا می‌کند و خطوط مرکزی و پهلوها به سمت بالا کشیده می‌شود. پیشنهاد می‌شود هنگام ترسیم الگو و قبل از آویزان کردن دامن به مدت ۴۸ ساعت* به خطوطی که روی راه پارچه قرار می‌گیرند (فاصله‌ی ۷ □ ۴)، «۲-۳ سانتی متر» (به جنس پارچه بستگی دارد) و بی‌راه (فاصله‌ی ۶ □ ۵) «۱-۲ سانتی متر» اضافه شود و به طرف وسط دامن (در خط لبه‌ی دامن) به صفر برسد (شکل ۱۱۶-۲).



▲ شکل ۲-۱۱۶

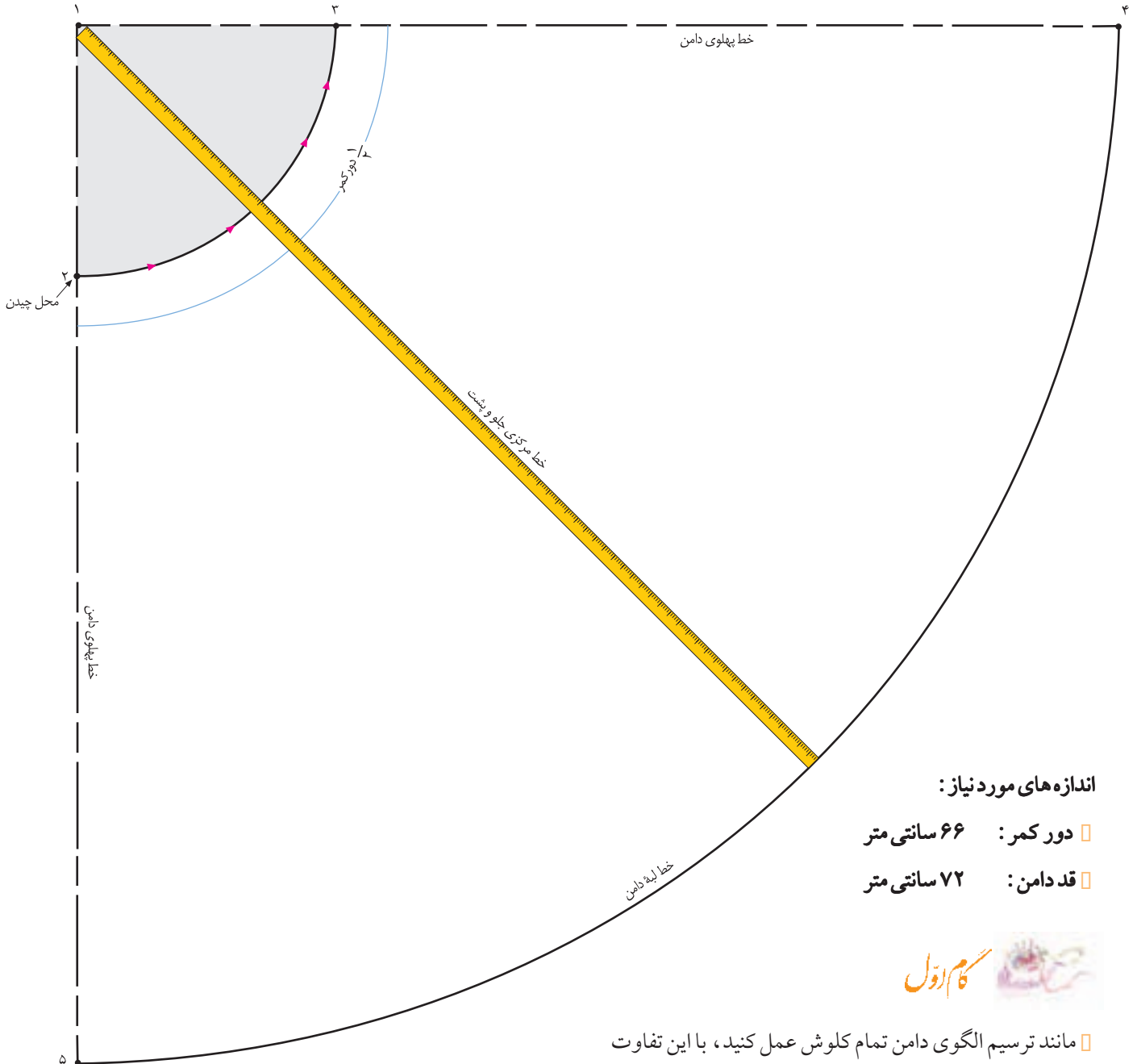


▲ شکل ۱۱۷-۲

استاندارد مهارت: نازک دوزی زنانه درجه ی ۲ (الگو)
شماره ی شناسایی: ۸۸ و ۷-۹۱/۴/۲/۴

پیمانه ی مهارتی: توانایی ترسیم الگوی انواع دامن
شماره ی شناسایی: ۸۸ و ۷-۹۱/۴۱/۲/۴-۲

واحد کار ۲: توانایی ترسیم الگوی دامن
شماره ی شناسایی: ۸۸ و ۷-۹۱/۴۱/۲/۴۱-۲۲



اندازه های مورد نیاز:

□ دور کمر: ۶۶ سانتی متر

□ قد دامن: ۷۲ سانتی متر



□ مانند ترسیم الگوی دامن تمام کلوش عمل کنید، با این تفاوت که اندازه ی «۲ □ ۱» و «۳ □ ۱» با دامن تمام کلوش فرق می کند. □ از «نقطه ی ۱» به اندازه ی « $\frac{1}{3}$ دور کمر منهای ۱ سانتی متر» گونیا کنید، نقاط «۲ و ۳» به دست می آید.

□ دور کمر منهای ۱ سانتی متر = ۳ □ ۲ = ۱ □

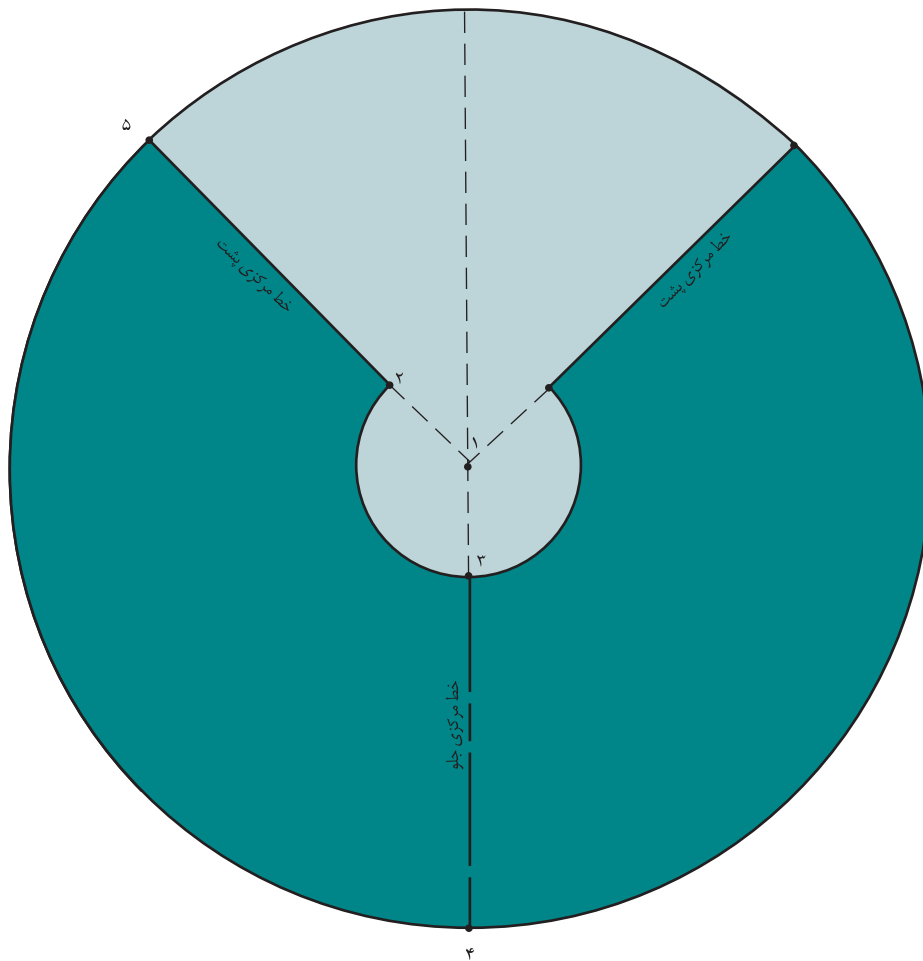
□ $21 \text{ cm} = 22 \text{ cm} - 1 \text{ cm}$ (۳ : ۶۶ cm)

▲ شکل ۱۱۸-۲

□ (اندازه ی ۲ □ ۱) به اضافه ی قد دامن = ۵ □ ۴ = ۱ □

□ $(21 \text{ cm} + 72 \text{ cm} = 93 \text{ cm})$

□ هلال «۳ □ ۲» برابر است با « $\frac{1}{3}$ دور کمر» (شکل ۱۱۸-۲).



▲ شکل ۲-۱۱۹



می توان یکی از خطوط «۳ □ ۴» یا «۵ □ ۲» را روی دولای بسته قرار داد؛ در غیر این صورت این الگوی دامن را «۲ بار» برش بزنید. □ دقت کنید، محل زیپ در درز پهلوئی چپ بدن قرار می گیرد، در غیر این صورت $\frac{1}{2}$ الگو را روی دولای باز پارچه قرار دهید، تا بتوان زیپ را در درز مرکزی پشت دوخت (شکل ۲-۱۱۹).

$$\frac{1}{2} \text{ خط کمر} = ۳ \square ۲$$

خط لبه ی دامن ۵ □ ۴

□ همان طور که در شکل می بینید* الگوی دامن نیم کلوش به صورت دایره کامل نیست، بلکه حدوداً $\frac{3}{4}$ یک دایره است. □ بدیهی است در صورتی که در موقع برش، پارچه عریض باشد،

استاندارد مهارت: نازک دوزی زنانه درجه ی ۲ (الگو)
شماره ی شناسایی: ۸۸ و ۷-۹۱/۴/۲/۴

پیمانه ی مهارتی: توانایی ترسیم الگوی انواع دامن
شماره ی شناسایی: ۸۸ و ۷-۹۱/۴۱/۲/۴-۲

واحد کار ۲: توانایی ترسیم الگوی دامن
شماره ی شناسایی: ۸۸ و ۷-۹۱/۴۱/۲/۴۱-۲۲

آزمون مروری نظری



۱. گوده ها به چند شکل اصلی تقسیم می شوند؟

- الف. ۶ ب. ۲ ج. ۳ د. ۴

۲. گوده های $\frac{1}{4}$ دایره، $\frac{1}{4}$ دایره و $\frac{1}{8}$ دایره به ترتیب چه زاویه ای دارند؟

- الف. 180° ، 90° ، 45° ب. 90° ، 45° ، 180°
ج. 45° ، 90° ، 180° د. 180° ، 45° ، 90°

۳. حداکثر جای درز پهلو ی دامن ترک نباید از ... سانتی متر بیش تر شود؟

- الف. ۵/۰ ب. ۱ ج. ۲۰ د. ۱/۵

۴. آیا گوده ها فقط روی دامن های ترک اجرا می شوند؟

مروری بر الگوها

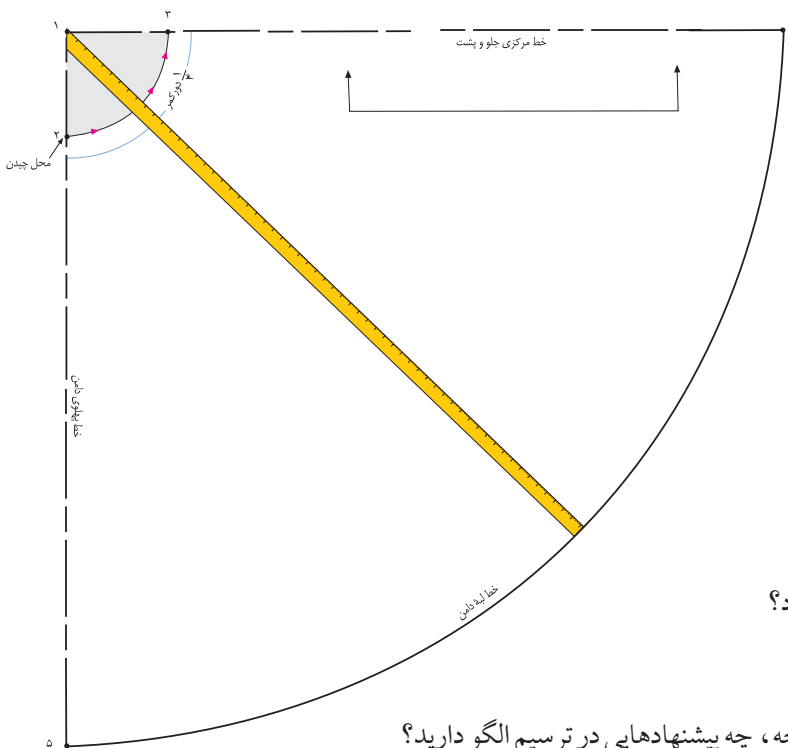
۱. با توجه به شکل روبه روبه سوالات پاسخ دهید:

- ۱-۱. شکل روبه رو مربوط به کدام دامن کلوش است؟
۱-۲. فاصله ی «۳ □ ۱» چگونه به دست می آید؟
۱-۳. فاصله ی «۴ □ ۱» چگونه به دست می آید؟
۱-۴. آیا فاصله ی «۴ □ ۳» روی راه پارچه قرار می گیرد؟
۱-۵. آیا فاصله ی «۵ □ ۲» روی بی راه پارچه قرار می گیرد؟
۱-۶. کدام قسمت دامن روی اریب است؟

۱-۷. برای برطرف کردن افتادگی پارچه، قبل از برش پارچه، چه پیشنهادهایی در ترسیم الگو دارید؟

۱-۸. آیا میزان افتادگی پارچه در خطوط «۴ □ ۳» و «۵ □ ۲» برابر است؟ به چه دلیل؟

۱-۹. برای این که فاصله ی «۳ □ ۲» برابر $\frac{1}{4}$ دور کمر شود از چه فرمولی استفاده می کنید؟

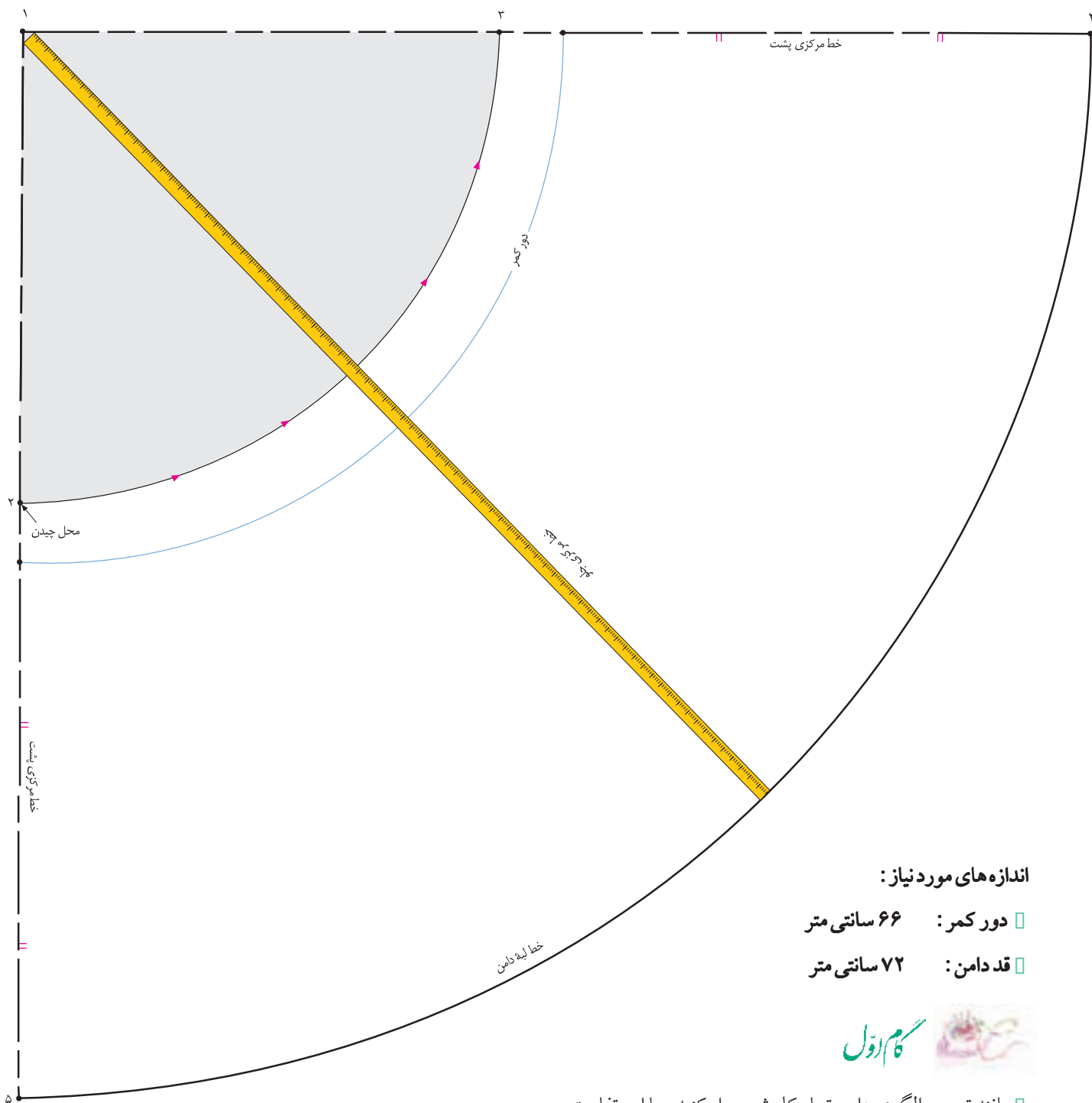


دامن یک کلوش



▲ شکل ۱۲۰-۲

توجه: این تصویر چهار درصد کوچک شده.



اندازه های مورد نیاز:

□ دور کمر: ۶۶ سانتی متر

□ قد دامن: ۷۲ سانتی متر



□ مانند ترسیم الگوی دامن تمام کلوش عمل کنید، با این تفاوت که اندازه ی «۲ □ ۱» و «۳ □ ۱» با دامن تمام کلوش فرق می کند. □ از «نقطه ی ۱» به اندازه ی «دور کمر تقسیم بر ۱/۵ منهای ۲ سانتی متر» گونیا کنید، نقاط «۲ و ۳» به دست می آید.

(دور کمر تقسیم بر ۱/۵) منهای ۲ سانتی متر = ۳ □ ۲ = ۱ □ ۲

$44 \text{ cm} - 2 \text{ cm} = 42 \text{ cm}$ (۱/۵ : ۶۶ cm)

▲ شکل ۱۲۱-۲

(اندازه ی ۲ □ ۱) به اضافه ی قد دامن = ۵ □ ۱ = ۴ □ ۱

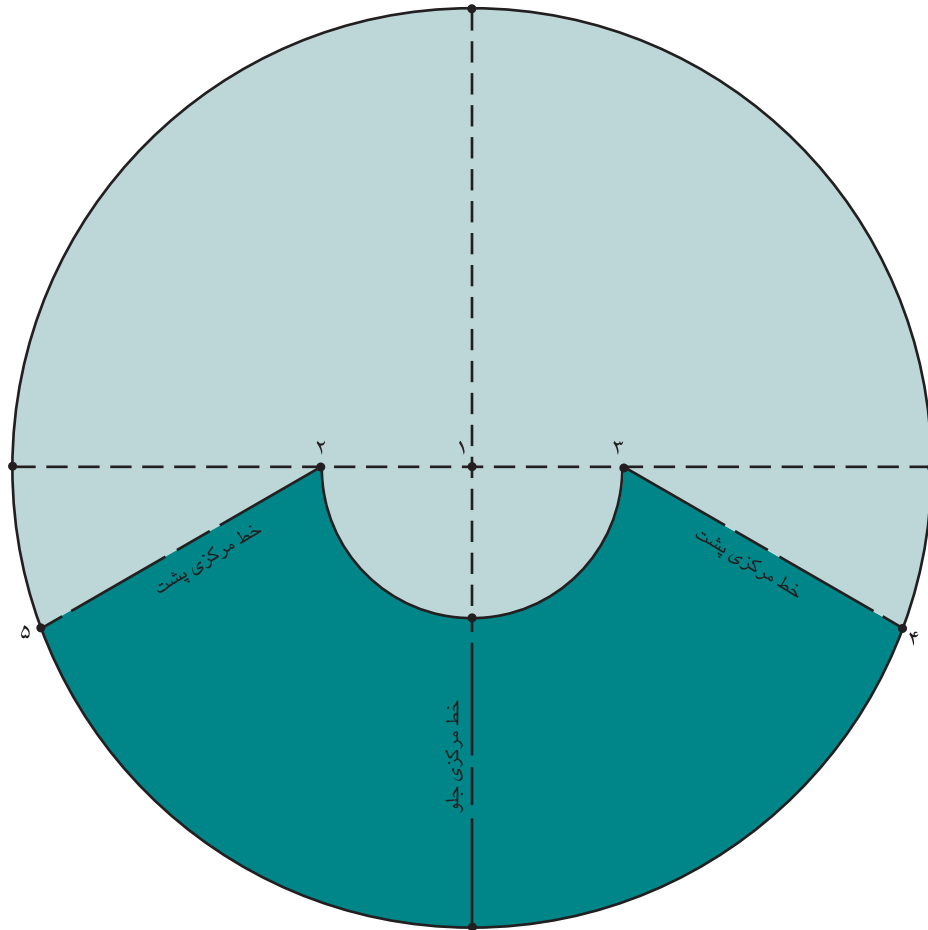
(۷۲ cm + ۴۲ cm = ۱۱۴ cm)

□ هلال «۳ □ ۲» برابر است با «تمام دور کمر» (شکل ۱۲۱-۲)

استاندارد مهارت: نازک دوزی زنانه درجه ی ۲ (الگو)
شماره ی شناسایی: ۸۸ و ۷-۹۱/۴/۲/۴

پیمانه ی مهارتی: توانایی ترسیم الگوی انواع دامن
شماره ی شناسایی: ۸۸ و ۷-۹۱/۴۱/۲/۴-۲

واحد کار ۲: توانایی ترسیم الگوی دامن
شماره ی شناسایی: ۸۸ و ۷-۹۱/۴۱/۲/۴-۲۲



▲ شکل ۱۲۲-۲



خط کمر = ۳ - ۲

خط لبه ی دامن = ۵ - ۴

همان طور که در شکل مشاهده می کنید، الگوی این دامن کلوش، نیم دایره است (نصف یک دایره).

هنگام برش، الگو روی یک لای پارچه قرار می گیرد، همچنین یکی از درزها روی راه پارچه و دیگری روی بی راه پارچه قرار

می گیرد.

در صورتی که بخواهیم هر دو درز مرکزی پشت مانند شکل بالا روی بی راه پارچه قرار گیرد، باید از پارچه با عرض زیاد (مثلاً بیشتر از ۲ متر) استفاده کنید.

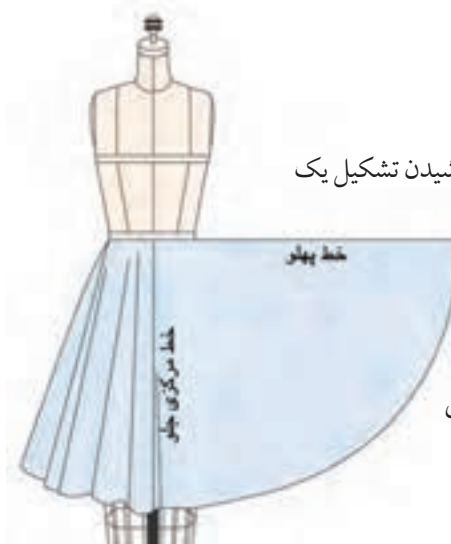
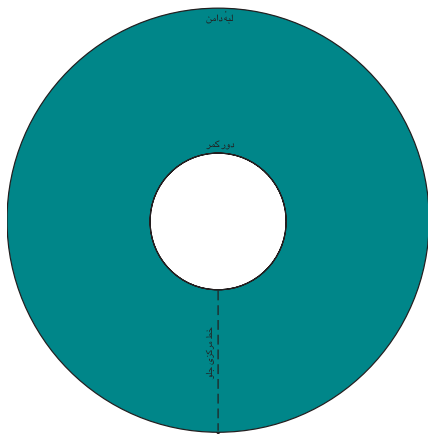
بدیهی است در صورتی که پارچه کم عرض باشد (مثلاً ۱۲۰ سانتی متر)، الگو را نصف می کنیم (۱/۲ الگو) و دوبار پارچه را برش می زنیم، در این حالت دو درز در پهلو خواهیم داشت (۲-۱۲۲).



توجه کنید:

◀ **دامن تمام کلوش**، در هنگام پوشیدن تشکیل یک

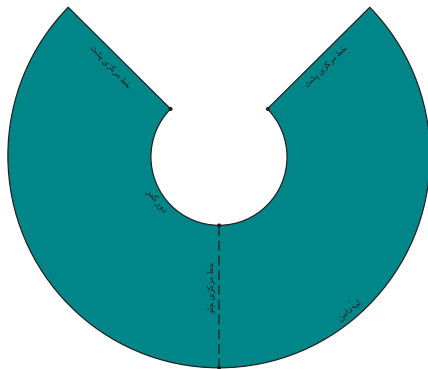
دایره را می دهد، محل گشادی و کلوش دامن از خط کمر تا لبه ی دامن است، چین های مخروطی شکل آن به دلیل گشادی از ناحیه ی کمر است. (شکل ۲-۱۲۳)



▲ شکل ۲-۱۲۳

◀ **دامن نیم کلوش**، در هنگام پوشیدن تشکیل $\frac{3}{4}$ یک دایره

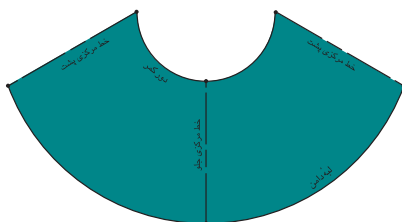
را می دهد، محل کلوش و گشادی دامن از خط باسن کوچک شروع می شود، در قسمت کمر چسبان و از ناحیه ی باسن کوچک تا لبه ی دامن گشاد است. (شکل ۲-۱۲۴)



▲ شکل ۲-۱۲۴

◀ **دامن یک کلوش**، در هنگام پوشیدن تشکیل $\frac{1}{3}$ دایره

را می دهد، کلوش و گشادی دامن از پایین تر از خط باسن بزرگ شروع می شود و در ناحیه ی کمر چسبان و در ناحیه ی باسن بزرگ نسبتاً چسبان، و از آن به پایین کمی گشاد است. در سایه های بزرگ فرم کلوش دامن مناسب نیست. (شکل ۲-۱۲۵)



▲ شکل ۲-۱۲۵

روش دیگر دامن تمام گلوش روی اساس اولیه می دامن

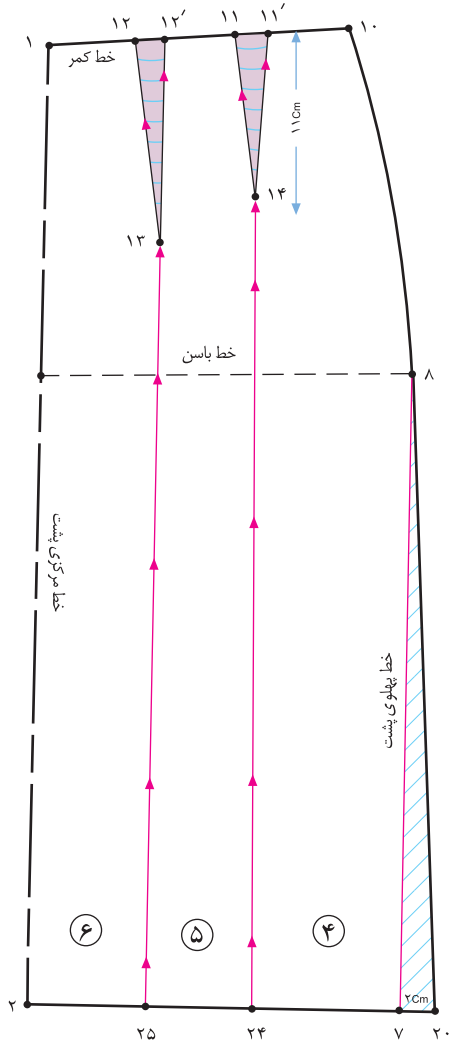


▲ شکل ۱۲۶-۲

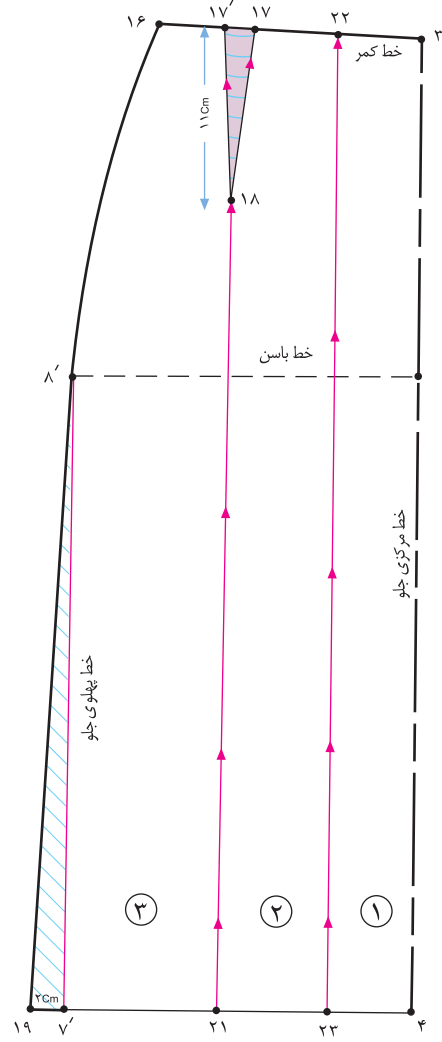
استاندارد مهارت: نازک دوزی زنانه درجه ۲ (الگو)
شماره شناسایی: ۸۸ و ۷-۹۱/۴/۲/۴

پیمانه‌ی مهارتی: توانایی ترسیم الگوی انواع دامن
شماره شناسایی: ۸۸ و ۷-۹۱/۴۱/۲/۴-۲

واحد کار ۲: توانایی ترسیم الگوی دامن
شماره شناسایی: ۸۸ و ۷-۹۱/۴۱/۲/۴-۲۲



▲ شکل ۲-۱۲۸



▲ شکل ۲-۱۲۷



□ از «نقطه ی ۲۲» خطی موازی با خط مرکزی جلو «۴ □ ۳» رسم کنید تا «نقطه ی ۲۳» به دست آید (شکل ۲-۱۲۷).

□ برای الگوی پشت مانند الگوی جلو عمل کنید، با این تفاوت که خط «۲۵ □ ۱۳» در انتهای پنس بزرگ پشت رسم می شود (شکل ۲-۱۲۸).

□ تکه های الگو را به ترتیب شماره گذاری کنید.

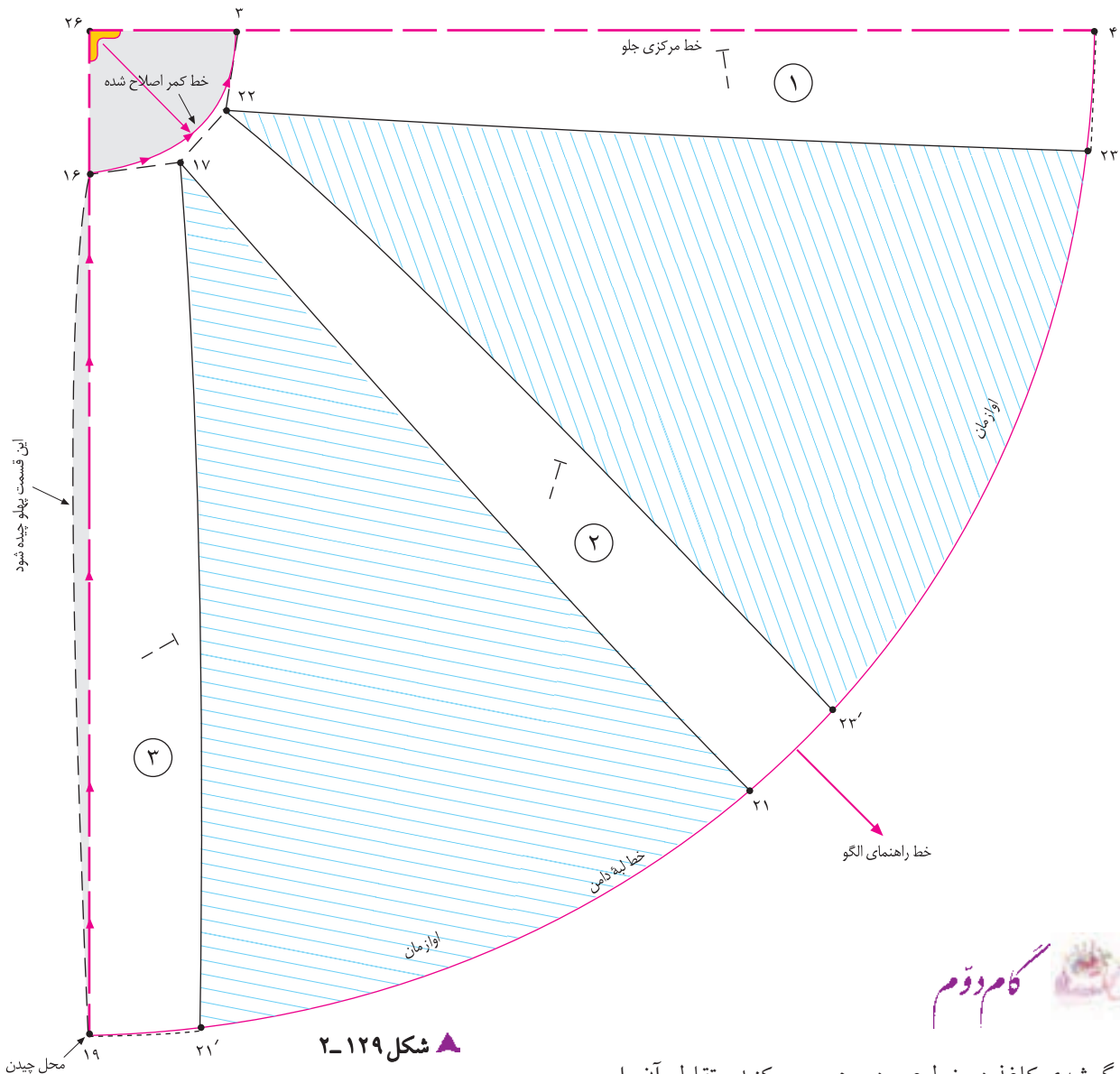
□ از نقاط «۲۳، ۲۱، ۲۴ و ۲۵» خطوط رسم شده را قیچی کنید.

□ از نقاط «۷ و ۷'» به اندازه ی دلخواه (در این مدل ۲ سانتی متر) بیرون بیاوید، نقاط «۱۹ و ۲۰» به دست می آید.

□ طول پنس جلو «۱۷ و ۱۷' و ۱۸» با پنس پشت «۱۱ و ۱۱' و ۱۴» یک اندازه شود (در این مدل ۱۱ سانتی متر).

□ از انتهای «نقطه ی ۱۸» (پنس جلو) خطی موازی با خط مرکزی جلو رسم کنید، نقطه ی «۲۱» به دست می آید.

□ فاصله ی «۱۷ □ ۳» را نصف کنید، «نقطه ی ۲۲» به دست می آید.



▲ شکل ۲-۱۲۹

□ در گوشه ی کاغذ دو خط عمود بر هم رسم کنید، تقاطع آن را «نقطه ی ۲۶» بنامید.

□ خط مرکزی جلو «۴ □ ۳» را روی یکی از خطوط رسم شده قرار دهید.

□ خط پهلو ی جلو «۱۹ □ ۱۶» را روی یکی دیگر از خطوط رسم شده قرار دهید، به گونه ای که نقاط «۱۹ و ۱۶» روی خط مستقیم قرار گیرد.

□ از «نقطه ی ۲۶» وسط دو خط عمود شده را به دست آورید، خط راهنمای مرکز دامن را رسم کنید.

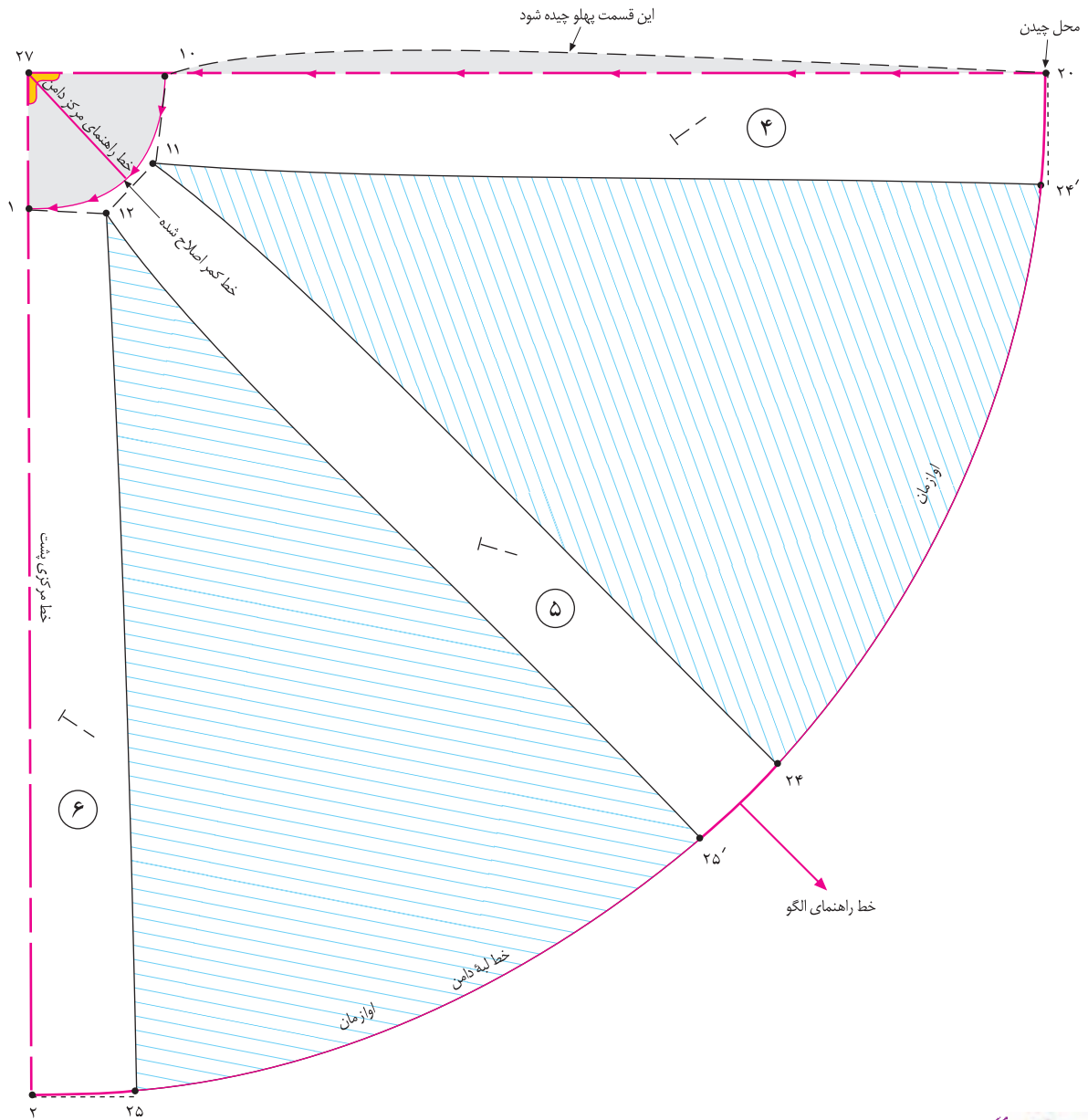
□ تکه ی «شماره ی ۲» وسط این خط قرار می گیرد.

□ تکه های شماره «۱، ۲ و ۳» را روی کاغذ بچسبانید، اوازمان الگو را تنظیم کنید.

□ خط کمر دامن را اصلاح کنید.

□ خط لبه ی دامن را مطابق روش ترسیم لبه ی دامن کلاوش و

مجدداً ترسیم کنید (شکل ۲-۱۲۹)



شکل ۱۳۰-۲



برای الگوی پشت مانند جلو عمل کنید (شکل ۱۳۰-۲).

محل تقاطع دو خط عمود = نقطه ی ۲۷

اوازمان = ۲۵ □ ۲۵'

اوازمان = ۲۴ □ ۲۴'

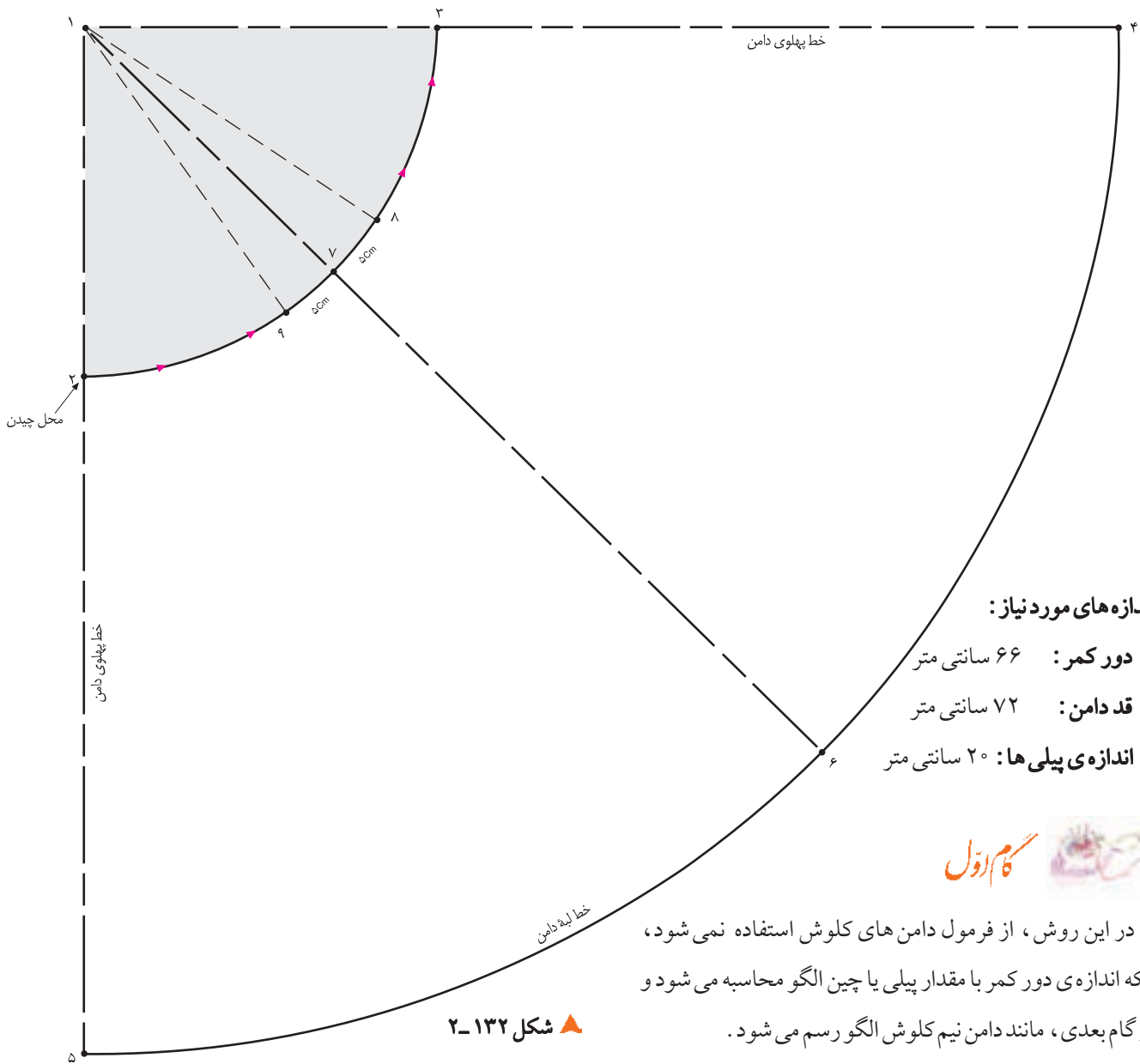
خط کمر اصلاح شده = ۱ □ ۱۰

خط لبه ی دامن اصلاح شده = ۲ □ ۲۰

دامن کلوئش با پلی یا چین



▲ شکل ۱۳۱-۲



اندازه‌های مورد نیاز:

- دور کمر: ۶۶ سانتی متر
- قد دامن: ۷۲ سانتی متر
- اندازه‌ی پیلی‌ها: ۲۰ سانتی متر



□ در این روش، از فرمول دامن‌های کلوش استفاده نمی‌شود، بلکه اندازه‌ی دور کمر با مقدار پیلی یا چین الگو محاسبه می‌شود و در گام بعدی، مانند دامن نیم کلوش الگو رسم می‌شود.

□ در ابتدا، «دور کمر به اضافه‌ی اندازه‌ی پیلی یا چین» می‌شود.

$$\text{محیط دایره } 66 \text{ cm} + 20 \text{ cm} = 86 \text{ cm}$$

□ در مرحله بعدی از روش محیط دایره، قطر دایره را به دست آورید.

$$\text{قطر} \times \frac{3}{14} = \text{محیط دایره}$$

$$86 \text{ cm} = \frac{3}{14} \times X$$

$$86 \text{ cm} : \frac{3}{14} = 27/4 \text{ cm}$$

□ از این مرحله به بعد، مانند روش دامن نیم کلوش است.

$$1 \square 2 = 1 \square 3 = 27/4 \text{ cm}$$

▲ شکل ۱۳۲-۲

□ (اندازه‌ی ۲ □ ۱) به اضافه‌ی قد دامن = ۵ □ ۴ = ۱ □ ۱

□ از «نقطه‌ی ۱» نیم دایره را تا کنید، خط مرکزی دامن «۷ □ ۶» به دست می‌آید.

□ در طرفین «نقطه‌ی ۶» به اندازه‌ی سهم پیلی در جلو علامت

بگذارید، نقاط «۸ و ۹» به دست می‌آید. (شکل ۱۳۲-۲)

□ در این مدل، پیلی‌ها تا خط لبه‌ی دامن «تا» می‌شود.

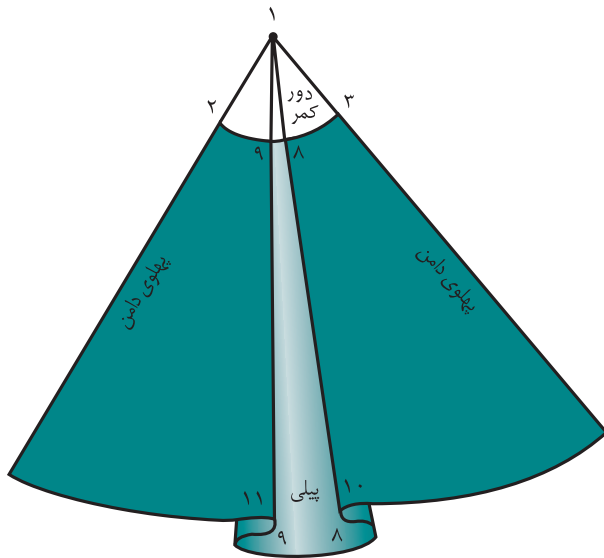


توجه کنید:

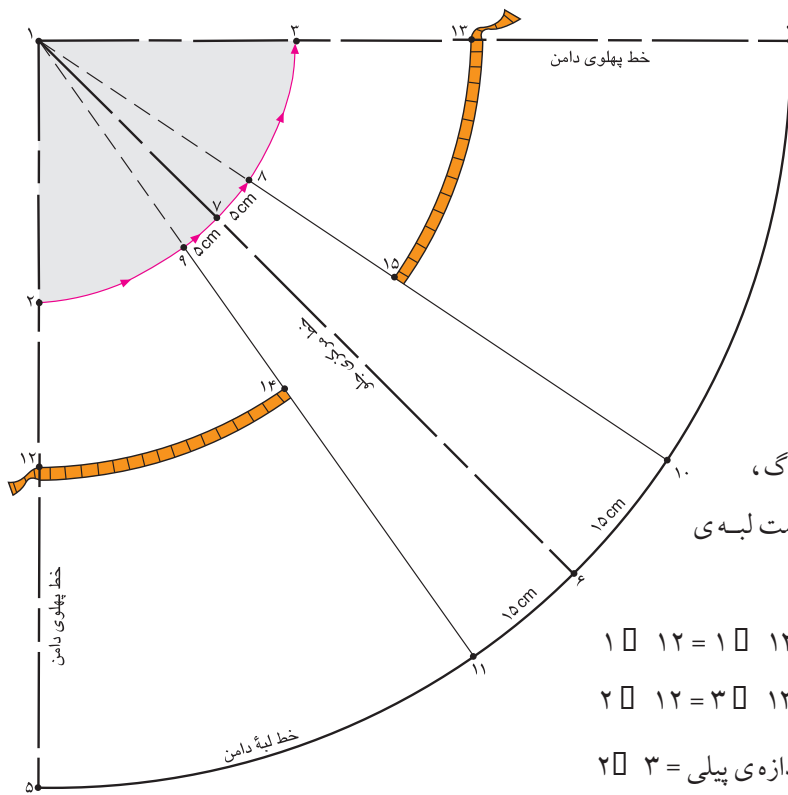
در صورتی که بخواهید مانند شکل روبه روی پیلای دو طرفه، از خط کمر تا لبه ی دامن اتو شود (پرس شود)، باید از «نقطه ی ۱ به اندازه ی فاصله ی ۲» ۱ به اضافه ی بلندی باسن» پایین بیایید تا نقاط «۱۲ و ۱۳» به دست آید.

نقاط «۱۲ و ۱۳» را به وسیله ی خط کمانی به یکدیگر وصل کنید. اندازه ی این خط کمانی برابر است با «دور باسن بزرگ به اضافه ی آزادی باسن»

نقاط «۱۳» ۱۴ ۱۵ ۱۶ اگر این اندازه کم باشد، ممکن است پیلای در قسمت باسن کشیده شود و روی اندام صحیح قرار نگیرد.



شکل ۱۳۳-۲



فاصله ی طرفین خط مرکزی در باسن بزرگ، اندازه ای است که می توان نقاط «۸ و ۹» را به سمت لبه ی دامن ادامه داد تا نقاط «۱۰ و ۱۱» به دست آید.

فاصله ی ۲ به اضافه ی بلندی باسن ۱۳ = ۱۲ + ۱

بلندی باسن ۱۳ = ۱۲ + ۲

دور کمر به اضافه ی اندازه ی پیلای = ۳ + ۲

دور باسن + آزادی = ۱۳ + ۱۵ به اضافه ی ۱۴ = ۱۲

شکل ۱۳۴-۲

<p>واحد کار ۲: توانایی ترسیم الگوی دامن شماره‌ی شناسایی: ۸۸-۷-۹۱/۴۱/۲/۴۱-۲۲</p>	<p>پیمانه‌ی مهارتی: توانایی ترسیم الگوی انواع دامن شماره‌ی شناسایی: ۸۸-۷-۹۱/۴۱/۲/۴-۲</p>	<p>استاندارد مهارت: نازک دوزی زنانه درجه‌ی ۲ (الگو) شماره‌ی شناسایی: ۸۸-۷-۹۱/۴/۲/۴</p>
---	--	--



آزمون علمی

هنرجویان محترم در این صفحه جهت بررسی مدل‌های دامن، با آثار طراحان لباس آشنا می‌شوید.



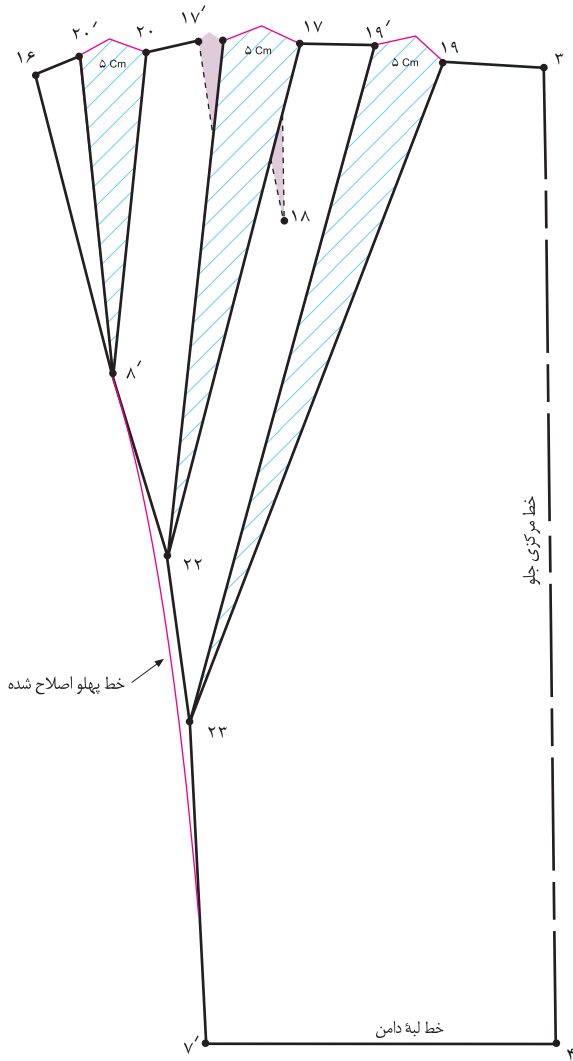
▲ شکل ۱۳۵-۲

آیا می‌توانید با راهنمای معلم محترم کلاس، الگوی این دامن‌ها را ترسیم کنید؟ در ترسیم الگو به این موارد دقت کنید: گشادی از کمر تا لبه‌ی دامن، برش‌ها، جهت برش‌ها، طریقه‌ی قرار گرفتن الگوی دامن روی پارچه‌ی راه‌راه، اندازه‌ی اوازمان‌ها، هماهنگی بین نقوش پارچه‌ها، و محل زیپ.

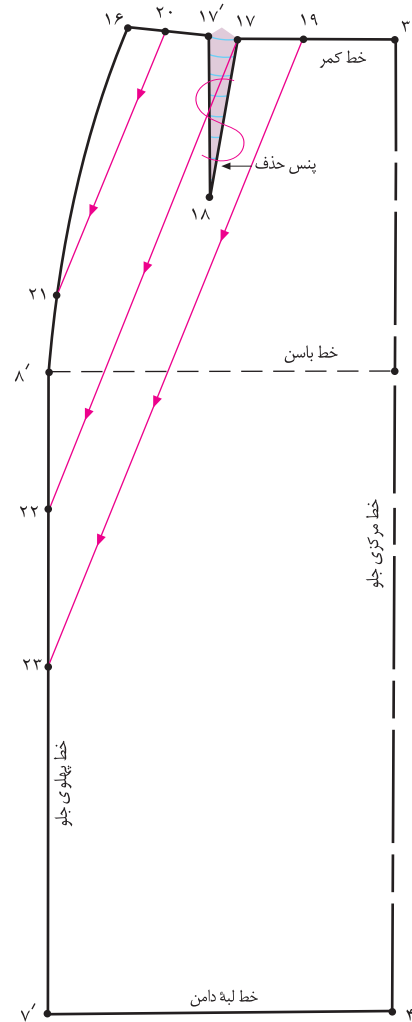
دامن میخی یا خمره‌ای



▲ شکل ۱۳۶-۲



▲ شکل ۲-۱۳۸



▲ شکل ۲-۱۳۷



□ از الگوی اساس اولیه‌ی دامن رولت کنید.

□ روی خط کمر با توجه به مدل، محل شروع پیلی‌ها را به شکلی مشخص کنید که یکی از نقاط روی پنس قرار گیرد.

□ محل شروع پیلی‌ها = ۱۹، ۱۷ و ۲۰ نقاط

□ از «نقطه‌ی ۱۶» با توجه به انتهای پیلی‌ها نقاط «۲۱، ۲۲ و

۲۳» را تعیین کنید.

□ نقاط «۱۹، ۱۷ و ۲۰» را به وسیله‌ی خط کش به نقاط «۲۱،

□ ۲۲ و ۲۳» وصل کنید (شکل ۲-۱۳۷).

□ خطوط رسم شده را از سمت خط کمر به سمت خط پهلو قیچی کنید.

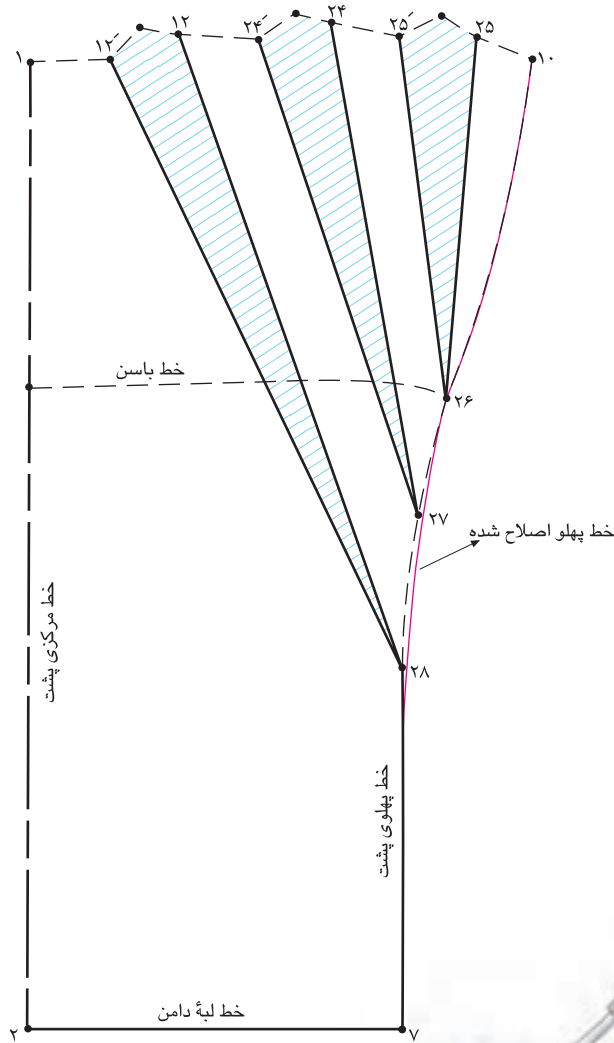
□ نقاط چیده شده را به اندازه‌ی دلخواه (در این مدل «۵ سانتی متر») اوزمان دهید (شکل ۲-۱۳۸).

□ خط جدید پهلو را با خط کش مخصوص دوباره رسم و اصلاح کنید.

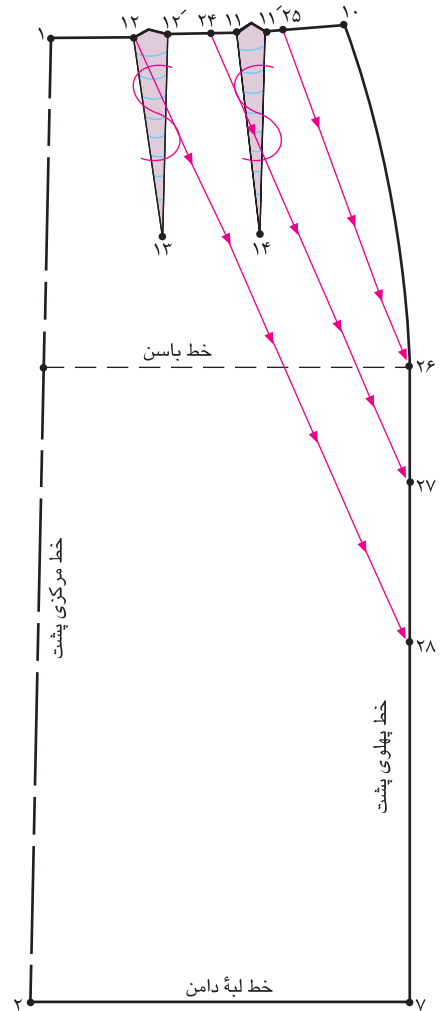
استاندارد مهارت: نازک دوزی زنانه درجه ۲ (الگو)
شماره شناسایی: ۸۸ و ۷-۹۱/۴/۲/۴

پیمانه‌ی مهارتی: توانایی ترسیم الگوی انواع دامن
شماره شناسایی: ۸۸ و ۷-۹۱/۴/۲/۴

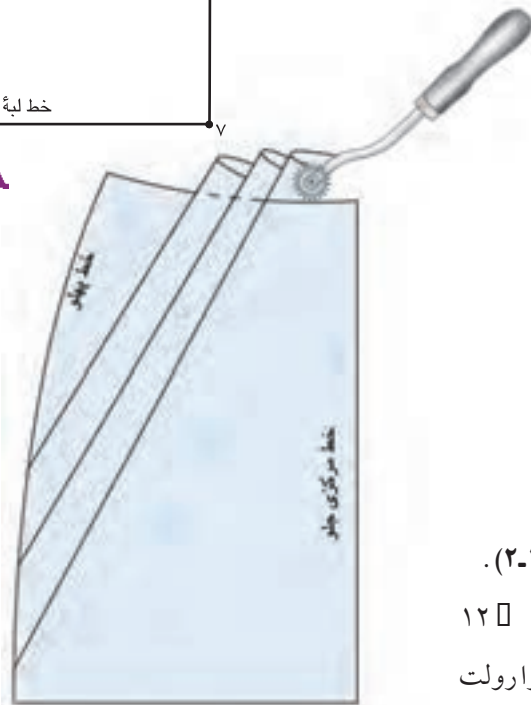
واحد کار ۲: توانایی ترسیم الگوی دامن
شماره شناسایی: ۸۸ و ۷-۹۱/۴/۲/۴



▲ شکل ۱۴۰-۲



▲ شکل ۱۳۹-۲

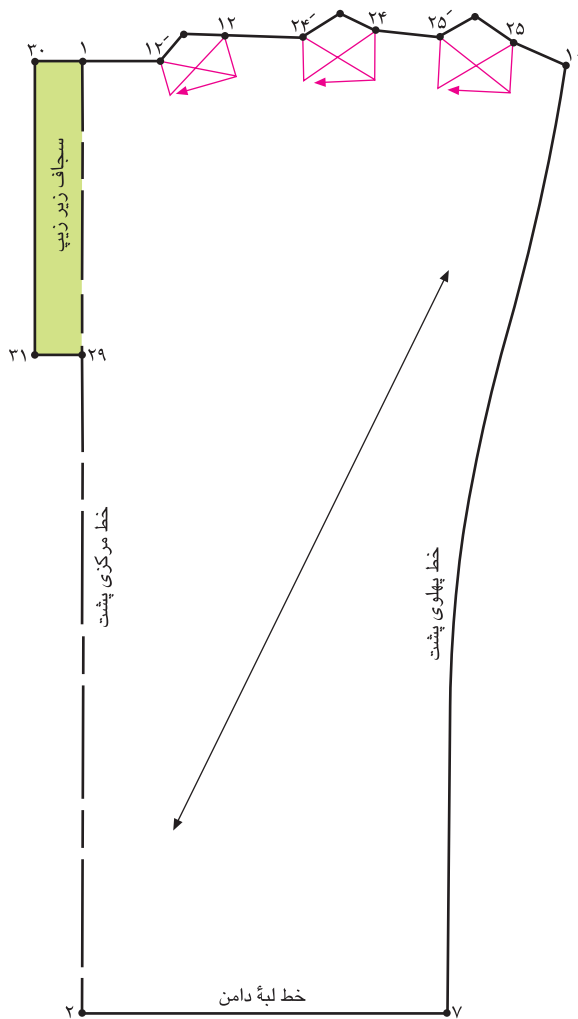


▲ شکل ۱۴۱-۲

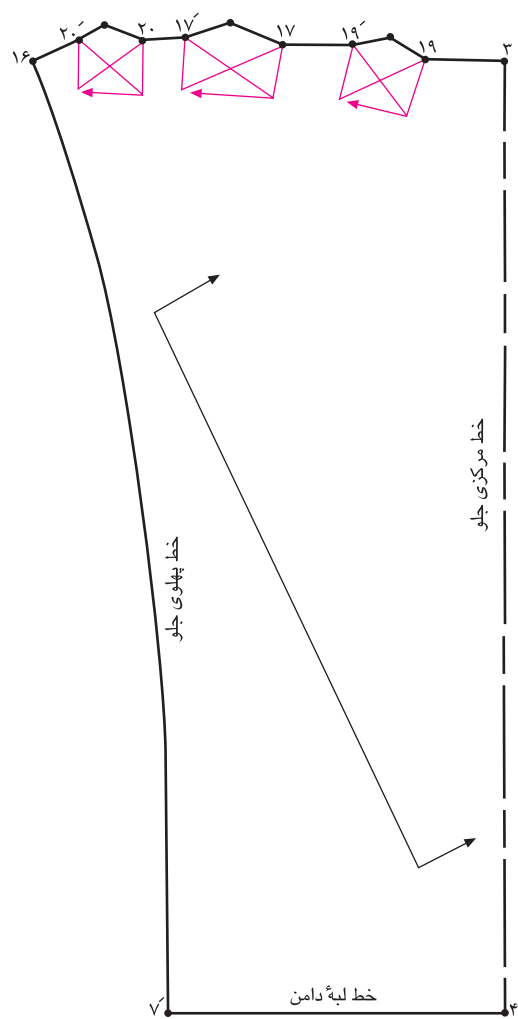


□ در پشت مانند جلو عمل کنید (شکل های ۱۴۰ و ۱۳۹-۲).
□ پنس ها حذف ۱۴ □ ۱۱ □ ۱۳ و ۱۲ □ ۱۲ □
□ پیلی ها را به سمت مورد نظر «تا» کنید، روی خط کمر رارولت
کنید، تا خطوط بیرونی پیلی ها صحیح قرار گیرد (شکل ۱۴۱-۲).

<p>واحد کار ۲: توانایی ترسیم الگوی دامن شماره‌ی شناسایی: ۸۸-۷-۹۱/۴۱/۲/۴۱-۲۲</p>	<p>پیمانه‌ی مهارتی: توانایی ترسیم الگوی انواع دامن شماره‌ی شناسایی: ۸۸-۷-۹۱/۴۱/۲/۴-۲</p>	<p>استاندارد مهارت: نازک دوزی زنانه درجه‌ی ۲ (الگو) شماره‌ی شناسایی: ۸۸-۷-۹۱/۴/۲/۴-۲</p>
---	--	--



▲ شکل ۱۴۳-۲



▲ شکل ۱۴۲-۲



خطوط راستای پارچه، دولای باز و بسته، و سجاف زیر زیپ
را روی الگوی جلو و پشت رسم کنید (شکل‌های ۱۴۳ و ۱۴۲-۲).

پیشنهاد می‌شود این مدل را روی دولای اریب پارچه قرار
دهید، تا فرم پیلی‌ها در پهلو صحیح‌تر قرار گیرد.

دامن چین دار با برش هفت

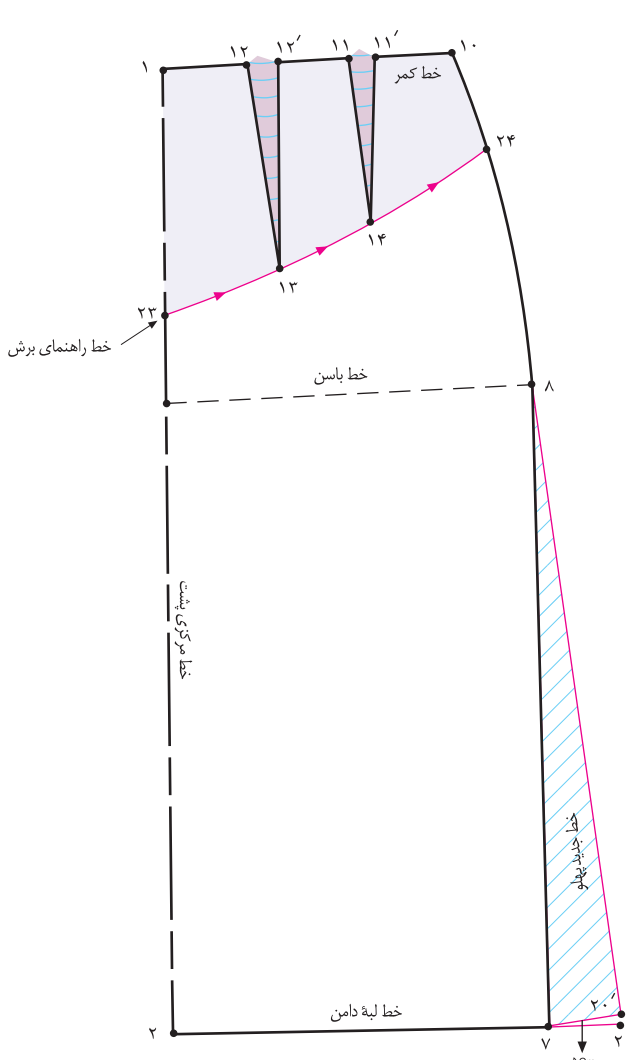


▲ شکل ۱۴۴-۲

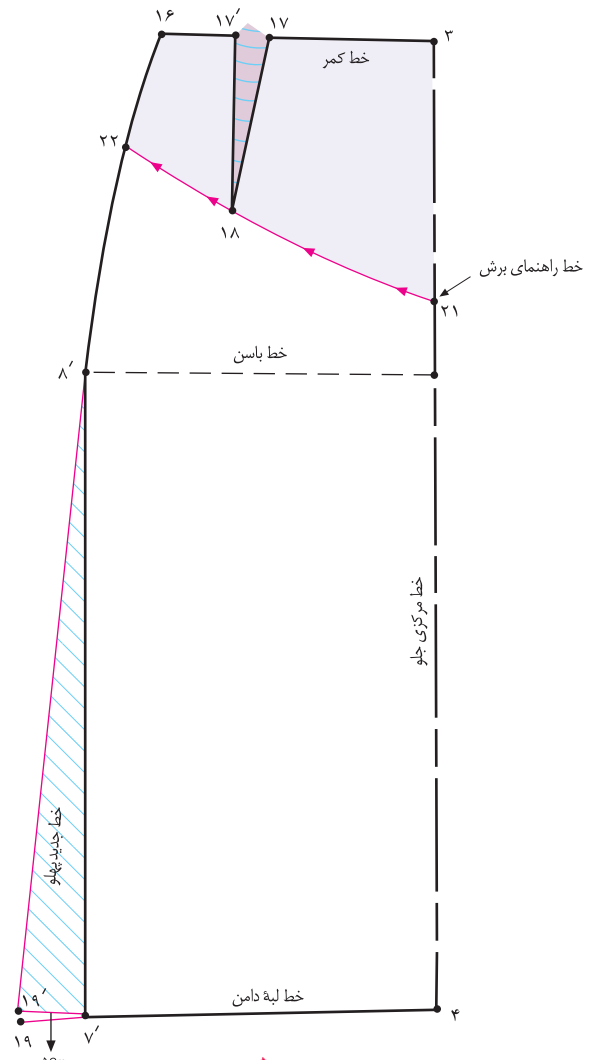
استاندارد مهارت: نازک دوزی زنانه درجه ۲ (الگو)
شماره شناسایی: ۸۸ و ۷-۹۱/۴/۲/۴

پیمانه‌ی مهارتی: توانایی ترسیم الگوی انواع دامن
شماره شناسایی: ۸۸ و ۷-۹۱/۴۱/۲/۴-۲

واحد کار ۲: توانایی ترسیم الگوی دامن
شماره شناسایی: ۸۸ و ۷-۹۱/۴۱/۲/۴-۲۲



▲ شکل ۲-۱۴۶



▲ شکل ۲-۱۴۵

کام رول



توجه کنید:

- طول پنس‌های دامن را به نسبت خط برش بلند کنید تا با خط «۲۲ □ ۲۱» برخورد کند.
- اندازه‌ی «۲۱ □ ۳» نباید زیاد باشد، زیرا اندازه‌ی پنس‌ها بیش از حد بلند و الگو در ناحیه‌ی شکم تنگ می‌شود. در ضمن، برش زیر شکم قرار می‌گیرد.

□ از الگوی اساس دامن رولت کنید.

□ مراحل دامن فون را روی الگوی جلو و پشت انجام دهید:

$$۷ \square ۱۹' = ۷ \square ۲۰' = ۵ \text{ سانتی متر}$$

□ از «نقطه‌ی ۳» به اندازه‌ی دلخواه (در این مدل ۱۶ سانتی متر) پایین بیایید، «نقطه‌ی ۲۱» به دست می‌آید.

□ از «نقطه‌ی ۱۶» به اندازه‌ی دلخواه (در این مدل ۷ سانتی متر) پایین بیایید، «نقطه‌ی ۲۲» به دست می‌آید (شکل ۲-۱۴۵).

□ در الگوی پشت همانند جلو عمل کنید (شکل ۲-۱۴۶).

□ نقاط «۲۱ و ۲۲» و «۲۳ و ۲۴» را به یکدیگر وصل کنید.