

واحد کار: توانایی ترسیم الگوی انواع یقه شماره‌ی شناسایی: ۸۸ و ۷-۹۱/۴۱/۲/۴-۹	استاندارد مهارت: نازک دوزی زنانه درجه ۲ الگوی انواع یقه شماره‌ی شناسایی: ۸۸ و ۷-۹۱/۴۱/۲/۴-۹
--	---



از «نقطه‌ی ۵۰» به اندازه‌ی دلخواه (بستگی به مدل دارد)،
در این مدل «۱۹/۵ سانتیمتر»، پایین بیایید تا «نقطه‌ی ۵۱»
به دست آید.

(بستگی به مدل دارد)، «۱۹/۵ سانتیمتر ۵۱. ۵۰.

در خط مرکزی پشت «نقطه‌ی ۵۱» را گونیا کنید و خط را
ادامه دهید (عرض «۵۲. ۵۱» بستگی به مدل و طراحی آن
دارد) تا «نقطه‌ی ۵۲» به دست آید.

«نقطه‌ی ۵۲» را به «نقطه‌ی ۴۸» وصل کنید.

(طراحی لبه‌ی یقه بستگی به مدل دارد) خط لبه‌ی یقه ۴۸. ۵۲.

تکه‌ی یقه «۵۰. ۵۱. ۵۲. ۴۸» را رولت کنید.

در این مدل برای زیر یقه‌ی هفت (ملوانی) تکه‌ای در نظر گرفته
شده است که باید طراحی شود.

برای تکه‌ی زیر یقه‌ی هفت، از «نقطه‌ی ۴۸» به اندازه‌ی
دلخواه (بستگی به مدل دارد) بالا بروید تا «نقطه‌ی ۵۳»
به دست آید.

(بستگی به مدل دارد)، «۸/۵ سانتیمتر ۵۳. ۴۸.

از «نقطه‌ی ۵۳» خطی موازی با خط کمر رسم کنید تا خط
«۴۸. ۴۹» را قطع کند و «نقطه‌ی ۵۴» به دست آید.

موازی با خط کمر ۵۴. ۵۳.

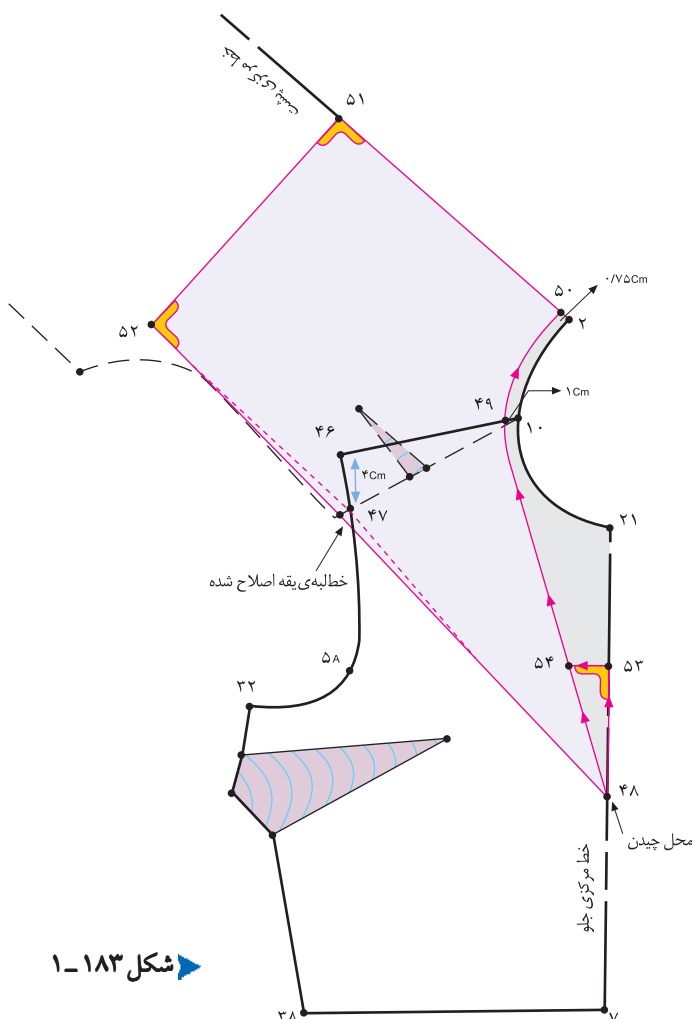
تکه‌ی «۵۳. ۵۴. ۴۸» را جداگانه قیچی کنید.

تکه‌ی زیر یقه‌ی هفت (ملوانی) ۵۳. ۵۴. ۴۸.

از «نقطه‌ی ۴۸» خط یقه «۵۰. ۴۹. ۴۸» را قیچی کنید.

تکه‌ی یقه «۴۸. ۴۹. ۵۰. ۵۱. ۵۲» را رولت کنید.

(شکل ۱-۱۸۴)



شکل ۱-۱۸۳



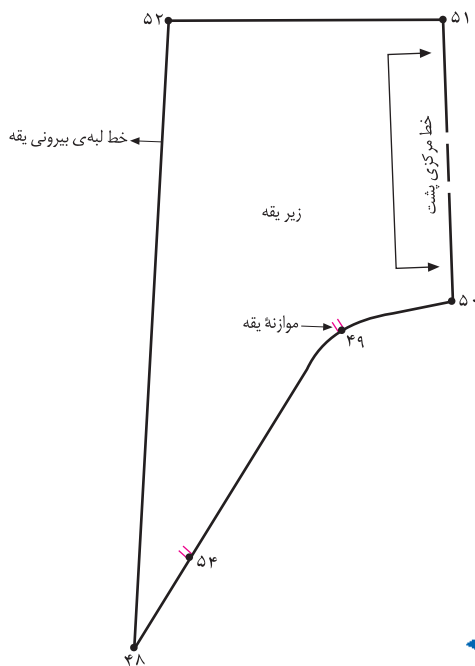
کام سوم

الگوی بالاتنه‌ی پشت و جلو را که در قسمت سرشانه سنجاق شده بود، جدا کنید.

خط مرکزی پشت یقه را روی دولای بسته قرار دهید. این، تکه‌ی زیر یقه است.

تکه‌ی زیر یقه ۵۰. ۵۱. ۵۲. ۴۸.

علامت «راستای پارچه» و «نقطه‌ی ۴۹» تقاطع سرشانه و «نقطه‌ی ۵۴» محل وصل تکه‌ی زیر یقه‌ی هفت را مشخص کنید. (شکل ۱-۱۸۵)



شکل ۱-۱۸۵

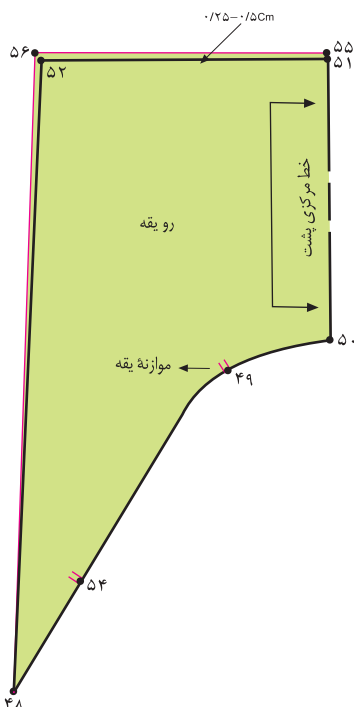


کام چهارم

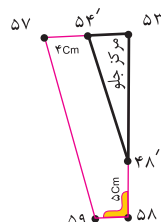
از نقاط «۵۱ و ۵۲» به اندازه‌ی «۲۵/۵-۵/۵ سانتیمتر» (بستگی به ضخامت پارچه دارد.) بیرون بیاورید تا نقاط «۵۵ و ۵۶» به دست آید.

«نقطه‌ی ۵۵» را به «نقطه‌ی ۵۶» و از آن جا به «نقطه‌ی ۴۸» به گونه‌ای ترسیم کنید که در «نقطه‌ی ۴۸» به صفر برسد. این تکه، رو یقه است. (شکل ۱-۱۸۶)

تکه‌ی رو یقه ۵۰. ۵۵. ۵۶. ۴۸.



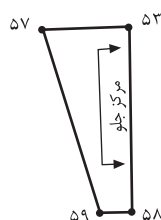
شکل ۱-۱۸۶



شکل ۱-۱۸۷

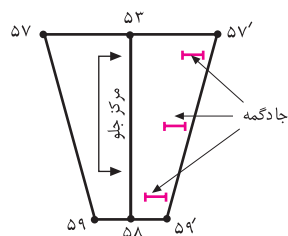
تکه‌ی زیر یقه‌ی هفت «۵۳. ۵۴. ۵۷» را آماده کنید.
از «نقطه‌ی ۴۸.» به اندازه‌ی دلخواه (بستگی به سایز الگو دارد.) در این مدل «۵ سانتیمتر» پایین بیایید تا «نقطه‌ی ۵۸» به دست آید.

(بستگی به سایز الگو دارد.) در اینجا، ۵ سانتیمتر ۵۸. ۴۸. از «نقطه‌ی ۵۴.» به اندازه‌ی دلخواه (بستگی به سایز الگو دارد.) در این مدل «۴ سانتیمتر» بیرون بیایید تا «نقطه‌ی ۵۷» به دست آید.



شکل ۱-۱۸۸

(بستگی به سایز الگو دارد.) در اینجا، ۴ سانتیمتر ۵۴. ۵۷ از «نقطه‌ی ۵۸» خطی موازی با خط «۵۳. ۵۷» رسم کنید.
از «نقطه‌ی ۵۷» خطی موازی با خط «۴۸. ۵۴.» رسم کنید؛ به گونه‌ای که خط ترسیم شده از «نقطه‌ی ۵۸» را قطع کند و «نقطه‌ی ۵۹» به دست آید. (شکل ۱-۱۸۷)
۵۴. ۴۸. موازی ۵۹. ۵۷.



شکل ۱-۱۸۹

خط «۵۳. ۵۸» خط مرکزی جلو است و باید روی دولای بسته قرار گیرد. (شکل ۱-۱۸۸)
هنگام دوخت تکه‌ی «۵۳. ۵۷. ۵۸. ۵۹» (زیر یقه‌ی هفت) یک طرف آن به یک طرف خط «۴۸. ۵۴.» بالاتنه دوخته می‌شود و روی سمت دیگر آن جادگمه زده شده و بادگمه به خط «۴۸. ۵۴.» وصل می‌شود. (شکل ۱-۱۸۹)



□ برای ترسیم سجاف جدای قسمت جلو، عیناً همانند سجاف

یقه‌ی هفت (۷) عمل کنید. (شکل ۱۹۰-۱)

۴۸. تقریباً ۴ سانتیمتر ۶۰

۴۹. ۴ سانتیمتر ۶۲

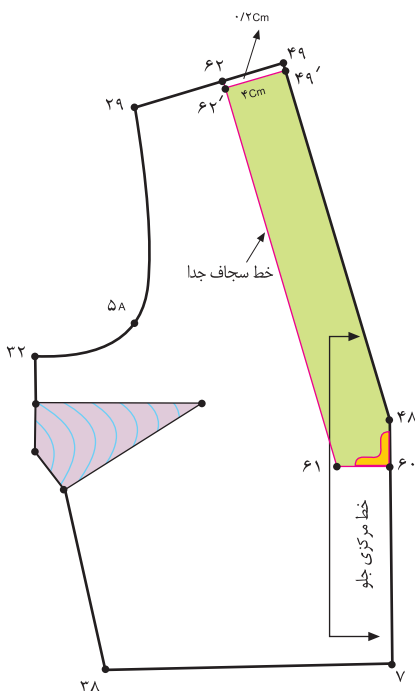
۴۹. ۶۲. «۶۲. ۴۹» ۲/۰ سانتیمتر کوتاه تر از

۴۸. ۶۲ ۶۱. موازی ۴۹

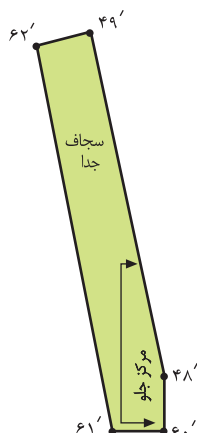
۶۰. ۶۱. ۶۲. ۴۹. ۴۸. سجاف جدای جلو

□ خط مرکزی سجاف جلو روی دولای بسته قرار می گیرد.

(شکل ۱۹۱-۱)



شکل ۱۹۰-۱



شکل ۱۹۱-۱