

پیمانه‌ی مهارتی شماره‌ی چهار

هدف کلی: توانایی انتقال الگوری پارچه



* واحد کار اول: توانایی آماده کردن پارچه جهت برش و محاسبه مقدار پارچه و طرز

قرار گرفتن الگوری پارچه‌های مختلف (از نظر طرح و نقوش)

* واحد کار دو: برش و دوخت پارچه‌های خاص

* واحد کار سه: انتقال الگوری پارچه توسط کوک شل، کاربن و

چرت زدن پارچه.



فهرست تجهیزات و وسایل مورد نیاز:

- انواع قیچی (ساده کوچک، برش ضخیم، زیگزاک، برقی خانگی، نخ چین دستی، مخصوص تور، نوک تیز)،
- وسایل اندازه‌گیری (متر، خطکش مدرج ساده و پا صاف‌کن)،
- بشکاف
- الگوهای مختلف لباس (بلوز، پیراهن، شلوار و دامن)،
- نکات برش و دوخت پارچه‌های حریر را بدانند و اجرا کنند.
- نکات برش و دوخت پارچه‌های مخمل را بدانند و انجام دهند.
- صابون، مل و کاربن،
- نخ کوک،
- سوزن مناسب با نخ، (نمره)،
- متر،
- خطکش،
- قیچی برش،
- موم،

زمان به ساعت

نظری

عملی

۴

۳

هدف کلی: توانایی آماده کردن پارچه به منظور برش آن و طرز قرار گرفتن الگوی پارچه های مختلف



هدف های رفتاری

انتظار می رود فراگیرنده، پس از مطالعه ای این واحد درسی بتواند به اهداف ریز دست یابد:

- ۱- روش قرار دادن الگو روی پارچه را توضیح دهد.
- ۲- مقدار طول پارچه را با قرار دادن تکه های الگو، روی عرض های مختلف آن محاسبه کند.
- ۳- اصول آماده کردن پارچه و طرز قرار گرفتن الگو روی آن را شرح دهد.
- ۴- مقدار پارچه ای مورد نیاز انواع مدل لباس ها را محاسبه کند.
- ۵- روش های برش انواع پارچه را توضیح دهد.
- ۶- برش انواع پارچه با نقوش مختلف را اجرا کند.
- ۷- انواع قیچی را نام ببرد.
- ۸- انواع قیچی را صحیح استفاده کند.

پیش‌آزمون



بله خیر

<input type="checkbox"/>	<input type="checkbox"/>
<input type="checkbox"/>	<input type="checkbox"/>
<input type="checkbox"/>	<input type="checkbox"/>
<input type="checkbox"/>	<input type="checkbox"/>
<input type="checkbox"/>	<input type="checkbox"/>
<input type="checkbox"/>	<input type="checkbox"/>
<input type="checkbox"/>	<input type="checkbox"/>
<input type="checkbox"/>	<input type="checkbox"/>
<input type="checkbox"/>	<input type="checkbox"/>
<input type="checkbox"/>	<input type="checkbox"/>
<input type="checkbox"/>	<input type="checkbox"/>
<input type="checkbox"/>	<input type="checkbox"/>
<input type="checkbox"/>	<input type="checkbox"/>
<input type="checkbox"/>	<input type="checkbox"/>
<input type="checkbox"/>	<input type="checkbox"/>
<input type="checkbox"/>	<input type="checkbox"/>

- ۱- ویژگی‌های کارگاه خیاطی را می‌دانم.
- ۲- نحوه‌ی قرار گرفتن صحیح وسایل و تجهیزات داخل کارگاه خیاطی را می‌دانم.
- ۳- انواع سوزن و کاربرد آن‌ها را می‌دانم.
- ۴- انواع نخ و کاربرد آن‌ها را می‌دانم.
- ۵- انواع چرخ خیاطی و کاربرد آن‌ها را می‌دانم.
- ۶- راه‌اندازی چرخ خیاطی خانگی و استفاده از پایه‌های چرخ خیاطی را می‌دانم.
- ۷- چگونگی رفع عیوب چرخ خیاطی و علل آن را می‌دانم.
- ۸- رعایت نکات ایمنی در کار با چرخ خیاطی را می‌دانم.
- ۹- انواع اتو و کاربرد آن‌ها را می‌دانم.
- ۱۰- نحوه‌ی استفاده از وسایل کار با اتو (بالشتک، میزاتو، پارچه‌ی مخصوص اتوکشی و ژانت) را می‌دانم.
- ۱۱- روش‌های مراقبت از اتو و رعایت نکات ایمنی را می‌دانم.
- ۱۲- چگونگی اتو کردن لباس، حرارت و رطوبت لازم برای اتوکشی را می‌دانم.
- ۱۳- طرز صحیح اتو کردن درزها و پنس‌ها را می‌دانم.
- ۱۴- شناخت انواع پارچه‌های طبیعی و مصنوعی را می‌دانم.
- ۱۵- روش شست‌وشو و نگهداری پارچه‌های طبیعی و مصنوعی را می‌دانم.
- ۱۶- علائم بین‌المللی نگهداری منسوجات را می‌دانم.

هنرجوی محترم

در صورت منفی بودن پیش‌آزمون تا پیمانه‌ی مهارتی را دوباره مرور کنید.

در صورت منفی بودن پیش‌آزمون تا پیمانه‌ی مهارتی را دوباره مرور کنید.

در صورت منفی بودن پیش‌آزمون تا پیمانه‌ی مهارتی را دوباره مرور کنید.

استاندارد مهارت : نازکدوزی زنانه (درجه ۲)	پیمانه مهارتی : توانایی انتقال الگو روی پارچه	واحد کار اول : توانایی آماده کردن پارچه به منظور برش آن و طرز قرار گرفتن الگو روی پارچه های مختلف
شماره شناسایی : ۸۸ و ۷-۹۱/۴۱/۲/۴-۴۱	شماره شناسایی : ۸۸ و ۷-۹۱/۴۱/۲/۴-۴۱	شماره شناسایی : ۸۸ و ۷-۹۱/۴۱/۲/۴-۴۱

قیچی



تصویر ۱-۱

هنگام خرید انواع قیچی، به جنس آن توجه کنید. قیچی باید فلزی بوده، تیغه‌ی آن از جنس فولاد مناسب ساخته شده و قابل تیز کردن باشد. در موقع خرید، چند تکه از پارچه‌های مختلف همراه خود ببرید و توسط قیچی موردنظر آن‌ها را بچینید. برای این منظور، تمام زبانه‌ی قیچی را باز کنید، پارچه را میان آن قرار دهید و با یک برش آن را ببرید. اگر بعد از برش، تارهایی از پارچه چیده نشد، قیچی مرغوبی نیست. قیچی‌هایی که دو تیغه‌ی آن توسط پیچ و مهره به هم متصل شده به مراتب بهتر از قیچی‌هایی است که تیغه‌های آن توسط پرچ کردن به هم وصل گردیده است؛ زیرا قیچی‌های پیچ و مهره‌دار را می‌توان هنگام شل بودن سفت کرد. بعد از هر بار استفاده از قیچی، آن را به آرامی روی میز بگذارید تا به زمین نیفتد.

قیچی ساده نیاطی



این قیچی صاف بوده و دسته‌ی آن دارای دو حلقه‌ی مساوی است. قیچی‌های ساده معمولاً پشت و رو ندارند؛ یعنی هر دو تیغه‌ی آن‌ها کاملاً تیز و یک شکل است. (تصویر ۱-۱ شماره ۷)

قیچی برش کوچک



از این قیچی برای برش تکه‌های کوچک پارچه، شکافتن درزها و دوخت‌های ظریف استفاده می‌شود. (تصویر ۱-۱ شماره ۶)

قیچی زیگزاگ



لبه‌ی قیچی زیگزاگ به فرم زیگزاگ است و مورد استفاده‌ی آن برای تمیز کردن جادرزها و جلوگیری از ریشه شدن پارچه است. (تصویر ۱-۲)



تصویر ۱-۲

واحد کار اول: توانایی آماده کردن پارچه به منظور برش آن و طرز قرار گرفتن الگو روی پارچه های مختلف شماره شناسایی: ۸۸ و ۷-۹۱/۴۱/۲/۴-۴۱	پیمانه مهارتی: توانایی انتقال الگو روی پارچه شماره شناسایی: ۸۸ و ۷-۹۱/۴۱/۲/۴-۴۱	استاندارد مهارت: نازکدوزی زنانه (درجه ۲) دوخت شماره شناسایی: ۸۸ و ۷-۹۱/۴۱/۲/۴-۴۱
--	--	--

قیچی کوچک نوک تیز



این قیچی کوچک دارای تیغه ای با نوک تیز و برنده است که برای باز کردن سوراخ جادکمه و انواع برودری دوزی به کار می رود. (تصویر ۱-۳)



تصویر ۱-۳

بشکاف



برای شکافتن درزها و گاه جهت باز کردن سوراخ جادکمه به کار می رود. هنگام استفاده کردن از این وسیله، باید دقت کرد؛ زیرا ممکن است باعث سوراخ شدن پارچه گردد. (تصویر ۱-۴)



تصویر ۱-۴

توجه کنید:

تیز کردن قیچی: در اغلب منازل وسایل مختلف و متفاوتی برای تیز کردن کارد و چاقو وجود دارد، ولی قیچی خیاطی را با این گونه وسایل نمی توان تیز کرد.
برای این منظور، کافی است که ورقه سمباده را به دست گرفته و چندبار به وسیله قیچی بریده شود. همین عمل بسیار ساده باعث تیز شدن تیغه های قیچی خیاطی خواهد شد.



واحد کار اول : توانایی آماده کردن پارچه به منظور برش آن و طرز قرار گرفتن الگو روی پارچه های مختلف شماره شناسایی: ۴۱-۲/۴۱/۷-۸۸	پیمانه مهارتی: توانایی انتقال الگو روی پارچه شماره شناسایی: ۴-۲/۴۱/۷-۸۸	استاندارد مهارت: نازکدوزی زنانه (درجه ۲) دوخت شماره شناسایی: ۴-۲/۴۱/۷-۸۸
--	--	--

قیچی برش ضخیم



تصویر ۱-۵

قیچی برش ضخیم صاف نیست بلکه دارای خمیدگی قابل ملاحظه ای است. حلقه ی کوچک تر آن جهت قرار گرفتن شست و حلقه ی بزرگ تر برای قرار گرفتن انگشت دوم و سوم است. تیغه ی این قیچی روی برش صاف قرار می گیرد. اگر چپ دست هستید می توانید از قیچی های ساخته شده ی مخصوص استفاده کنید. (تصویر ۱-۱ شماره های ۱۱، ۱۲ و ۱۵ و تصویر ۱-۵)

نخ چین دستی

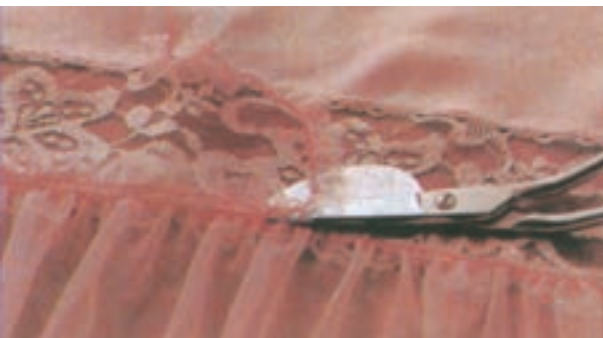


تصویر ۱-۶

زمانی که نخ دوخت در قسمت «روی» پارچه باقی می ماند، باید توسط نوعی قیچی مخصوص این نخ را از بُن چید. (تصویر ۱-۶)



قیچی مخصوص چیدن تور*



تصویر ۱-۷

تیغه ی زیری این نوع قیچی، تخت تر و پهن تر از تیغه ی رویی آن است. این تیغه ی پهن به ما کمک می کند تا در موقع جدا کردن پارچه ی اضافی، تور دوخته شده سوراخ نشود. (تصویر ۱-۷)



* قیچی مخصوص چیدن تور همانند قیچی فرش می باشد.

واحد کار اول: توانایی آماده کردن پارچه به منظور برش آن و طرز قرار گرفتن الگو روی پارچه های مختلف شماره شناسایی: ۸۸ و ۷-۹۱/۴۱/۲/۴-۴۱	پیمانه مهارتی: توانایی انتقال الگو روی پارچه شماره شناسایی: ۸۸ و ۷-۹۱/۴۱/۲/۴-۴۱	استاندارد مهارت: نازکدوزی زنانه (درجه ۲) دوخت شماره شناسایی: ۸۸ و ۷-۹۱/۴۱/۲/۴-۴۱
--	--	--



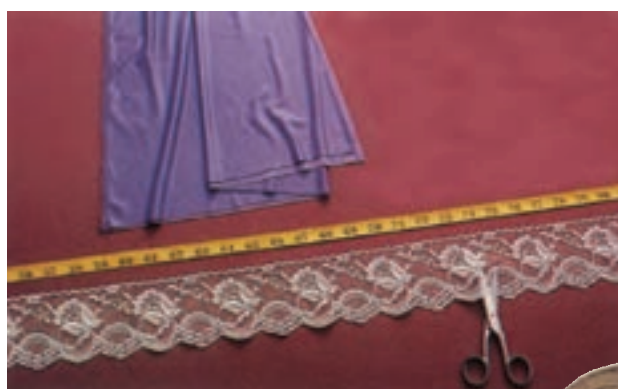
تصویر ۸-۱

وزنه های برش



این وزنه های سنگین برای نگاه داشتن الگو روی پارچه استفاده می شود. در این مورد می توانید به جای سوزن از این وزنه ها استفاده کنید و پس از گذاشتن آن ها روی الگو، پارچه را برش بزنید. (تصویر ۸-۱)

وسایل اندازه گیری



تصویر ۹-۱

لوازم اندازه گیری را از بهترین نوع تهیه کنید؛ زیرا اندازه گیری صحیح نیاز به وسایل دقیق دارد. مهم ترین ابزارهای اندازه گیری در دوخت عبارتند از: سانتی متر (متر خیاطی)، خط کش ساده ی مدرج و خط کش پاصاف کن.

متر



این وسیله باید روکش مشمع یا پلاستیکی داشته باشد. معمولاً طول سانتی مترهای موجود، ۱۵۰ سانتی متر است. (تصویر ۹-۱)



تصویر ۱۰-۱

خط کش ساده مدرج



این نوع خط کش در وسط دارای درجه ی متحرک است. از این نوع خط کش برای اندازه گیری فواصل درزها، سجاف ها و... استفاده می شود. (تصویر ۱۰-۱)

واحد کار اول : توانایی آماده کردن پارچه به منظور برش آن و طرز قرار گرفتن الگو روی پارچه های مختلف شماره شناسایی: ۴۱-۲/۴۱/۷-۸۸	پیمانه مهارتی: توانایی انتقال الگو روی پارچه شماره شناسایی: ۴-۲/۴۱/۷-۸۸	استاندارد مهارت: نازکدوزی زنانه (درجه ۲) دوخت شماره شناسایی: ۴-۲/۴۱/۷-۸۸
--	--	--

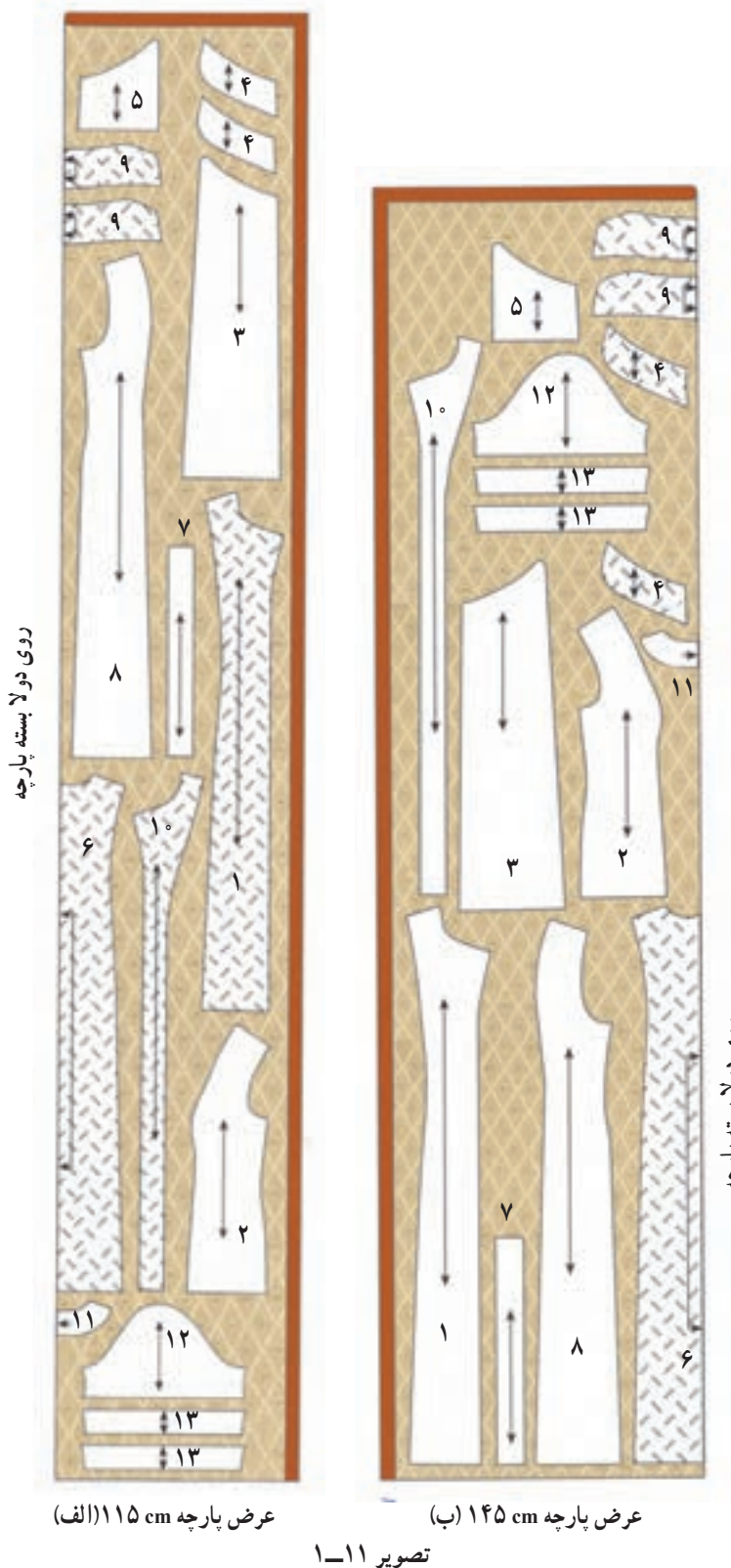
روش پهن کردن الگوری پارچه



* پهن کردن الگو روی پارچه نیاز به دقت و توجه فراوان دارد و دوخت صحیح و آسان زمانی میسر است که برش دقیقاً انجام پذیرد.

* تکه های الگو را اتو بزنید تا چروک و ناصافی آن برطرف شود. کناره ترکی پارچه باعث جمع شدن پارچه می گردد کناره «ترکی» را بچینید.

◀ کافی بودن مقدار و طول پارچه بستگی به عرض پارچه دارد. قبل از خرید پارچه تکه های الگوی لباس را روی زمین با محاسبه عرض های «۹۰cm»، «۱۱۵cm» و «۱۴۵cm» جداگانه قرار دهید و بدین طریق طول پارچه مورد نظر برای خرید را مشخص کنید. (تصویر ۱۱-الف و ب)

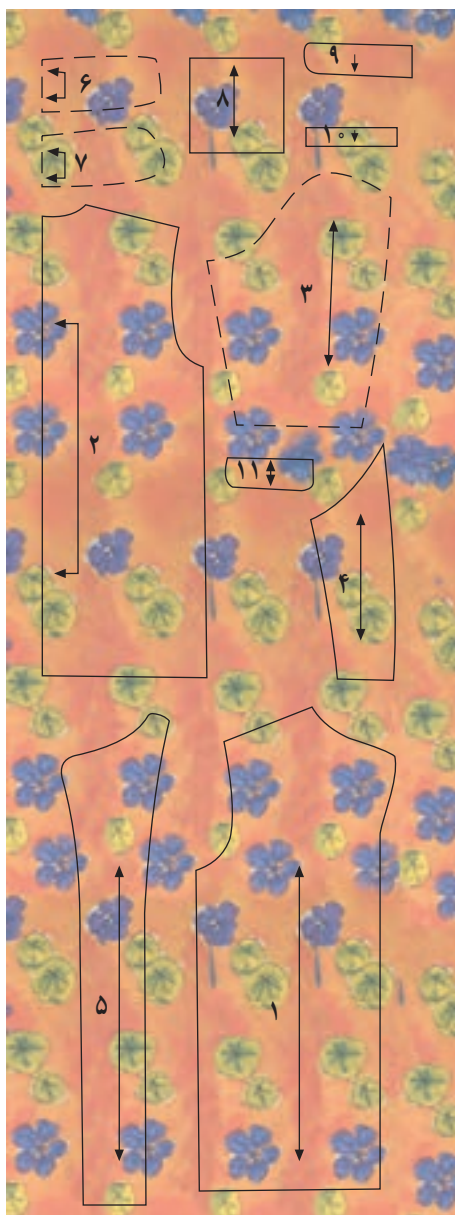


عرض پارچه ۱۱۵ cm (الف)

عرض پارچه ۱۴۵ cm (ب)

تصویر ۱۱-۱

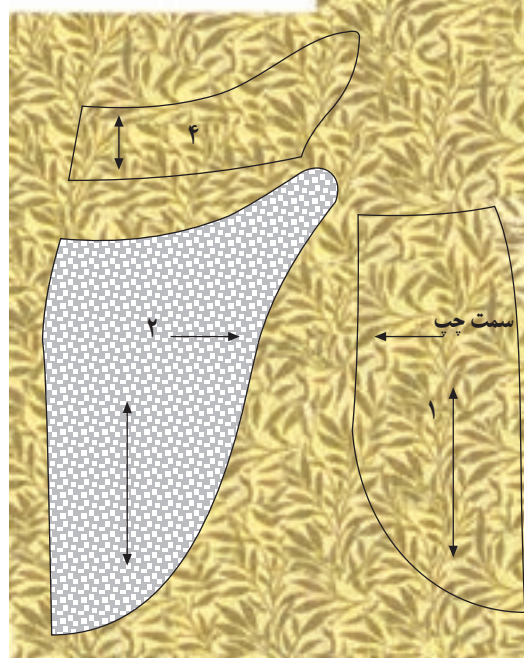
واحد کار اول: توانایی آماده کردن پارچه به منظور برش آن و طرز قرار گرفتن الگو روی پارچه های مختلف شماره شناسایی: ۸۸ و ۷-۹۱/۴۱/۲/۴-۴۱	پیمانه مهارتی: توانایی انتقال الگو روی پارچه شماره شناسایی: ۸۸ و ۷-۹۱/۴۱/۲/۴-۴۱	استاندارد مهارت: نازکدوزی زنانه (درجه ۲) دوخت شماره شناسایی: ۸۸ و ۷-۹۱/۴۱/۲/۴-۴۱
--	--	--



تصویر ۱-۱۲

◀ تکه های الگو اعم از قسمت های اساسی مانند الگوی جلو، پشت و آستین و الگوهای کوچک تر نظیر سجاف، میج، جیب و ... را شماره گذاری کنید. (تصویر ۱-۱۲)

▼ در صورتی که الگوهای یک قسمت از لباس به صورت قرینه نبوده و «پشت و رو»ی پارچه یکسان نباشد (مانند دامن لنگی که جلوی آن، قسمت چپ و راستش، یکسان نیست)، باید دقت کنید که پس از برش تمام قطعات پارچه و دوخت آن به یکدیگر، لباس «پشت و رو» نشود. برای جلوگیری از اشتباه، باید روی تکه های متعلق به یک قسمت که قرینه نیست، سمت راست و چپ الگو را با علامت گذاری روبه روی هم قرار دهید. (تصویر ۱-۱۳)



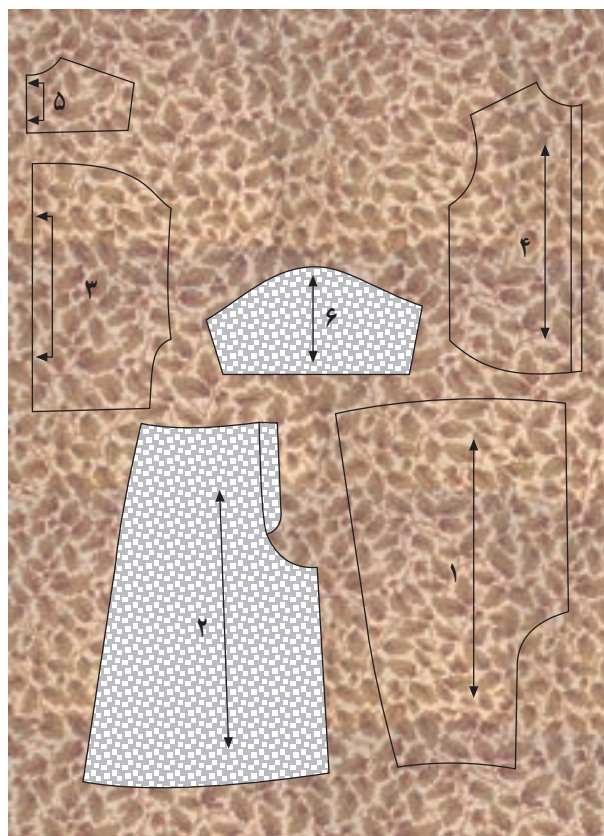
تصویر ۱-۱۳

واحد کار اول : توانایی آماده کردن پارچه به منظور برش آن و طرز قرار گرفتن الگو روی پارچه های مختلف شماره شناسایی : ۴۱-۲/۴۱/۷-۹۱ و ۸۸	پیمانه مهارتی : توانایی انتقال الگو روی پارچه شماره شناسایی : ۴-۲/۴۱/۷-۹۱ و ۸۸	استاندارد مهارت : نازکدوئی زنانه (درجه ۲) دوخت شماره شناسایی : ۴-۲/۴۱/۷-۹۱ و ۸۸
--	---	---



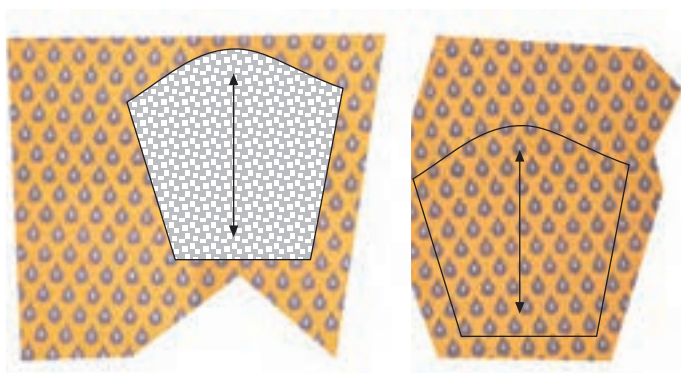
تصویر ۱-۱۵

▲ به طور کلی، همیشه تکه های الگو را روی سمت پشت پارچه قرار دهید و ببرید؛ مگر لازم باشد. برش الگو باید روی یک لای پارچه انجام گیرد که در آن صورت بهتر است از ابتدا الگو را روی یک لای پارچه پهن و میزان کنید. (تصویر ۱-۱۵)



تصویر ۱-۱۴

▲ اگر پارچه دارای خواب و ناخواب یا نقوش سربالا نباشد می توانید الگو را «سروته» قرار دهید. (تصویر ۱-۱۴)



تصویر ۱-۱۶

▲ در بیشتر موارد پارچه را دولا «تا» کنید و سپس برش را انجام دهید. در بعضی از موارد با جابه جایی الگو روی پارچه سعی نمایید از پارچه ی باقیمانده حداکثر استفاده را بکنید. (تصویر ۱-۱۶)

واحد کار اول: توانایی آماده کردن پارچه به منظور برش آن و طرز قرار گرفتن الگو روی پارچه های مختلف شماره شناسایی: ۸۸ و ۷-۹۱/۴۱/۲/۴-۴۱	پیمانه مهارتی: توانایی انتقال الگو روی پارچه شماره شناسایی: ۸۸ و ۷-۹۱/۴۱/۲/۴-۴۱	استاندارد مهارت: نازکدوزی زنانه (درجه ۲) دوخت شماره شناسایی: ۸۸ و ۷-۹۱/۴۱/۲/۴-۴۱
--	--	--

صاف کردن عرض پارچه



تصویر ۱-۱۷

از کناره‌ی عرضی پارچه‌هایی مثل پارچه‌ی پنبه‌ای یا کتان، یک نخ بکشید و از روی نخ پارچه را بچینید تا عرض پارچه صاف شود. هر دو سر پارچه را بدین ترتیب صاف کنید. (تصویر ۱-۱۷)



تصویر ۱-۱۸

در پارچه‌های چهارخانه و راه‌راه نمی‌توان نخ پارچه را کشید، بدین طریق، از روی راه و خط پارچه، آن را بچینید و صاف کنید. (تصویر ۱-۱۸)

آب رفتن پارچه



امروزه اغلب پارچه‌ها بر اثر تماس با رطوبت تغییر شکل نمی‌دهند و آب نمی‌روند. با این حال، بعضی از پارچه‌های ارزان قیمت مانند پارچه‌های پنبه‌ای، ریون و به‌طور کلی پارچه‌هایی که کمتر از ۶۵٪ الیاف مصنوعی دارند مختصری آب می‌روند. تکه‌ای از پارچه «۱۰×۱۰ سانتی‌متر» را بچینید سپس با یک تکه پارچه معمولی که کاملاً آب را به خود جذب کرده وسط پارچه بکشید و بگذارید خشک شود. اگر پس از خشک شدن وسط پارچه آب رفت و کوچک‌تر شد، باید پارچه را قبل از برش در یک ظرف آب بگذارید.

استاندارد مهارت : نازکدوژی زنانه (درجه ۲)	پیمانه مهارتی : توانایی انتقال الگو روی پارچه	واحد کار اول : توانایی آماده کردن پارچه به منظور برش آن و طرز قرار گرفتن الگو روی پارچه های مختلف
شماره شناسایی : ۸۸ و ۷۹۱/۴۱/۲/۴	شماره شناسایی : ۸۸ و ۷۹۱/۴۱/۲/۴	شماره شناسایی : ۸۸ و ۷۹۱/۴۱/۲/۴



تصویر ۱-۱۹

◀ برای ثابت کردن الگو روی پارچه، گوشه و کنار آن را سنجاق بزنید تا جابه‌جا نشود و دقیقاً در محل خود ثابت بماند. جهت سنجاق‌ها را به‌طور عمودی داخل پارچه فرو کنید تا موقع دوخت به دست آسیبی نرساند. (تصویر ۱-۱۹)



تصویر ۱-۲۰

▲ جادرزها را توسط مل و با استفاده از سانتی‌متر دقیقاً علامت‌گذاری کنید، سپس درزها را بچینید. (تصویر ۱-۲۰)



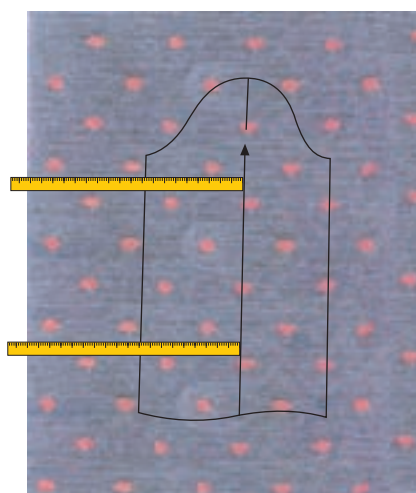
تصویر ۱-۲۱

▲ جادرزها را بیش از اندازه عریض نگیرید و سعی کنید تمام طول جادرزها میزان، صاف و بدون بریدگی انجام شود. (تصویر ۱-۲۱)



تصویر ۱-۲۳

▲ درزهای پهلو را «۲ تا ۲/۵ سانتی‌متر» حلقه‌ی آستین «۱/۵ سانتی‌متر» حلقه‌ی دور گردن «۱ تا ۱/۵ سانتی‌متر» درزهای سجاف «۱ سانتی‌متر» و درزهای فاق شلوار «۱ تا ۱/۵ سانتی‌متر» پیشنهاد می‌شود. (تصویر ۱-۲۳)



تصویر ۱-۲۲

▲ فاصله‌ی دوسر خط راسته‌ی پارچه را تا لبه‌ی ترکی به اندازه‌ی هم بگیرید و سنجاق بزنید. بهتر است توسط یک خط‌کش یا متر این فاصله را دقیقاً تا لبه‌ی ترکی میزان کنید. (تصویر ۱-۲۲)

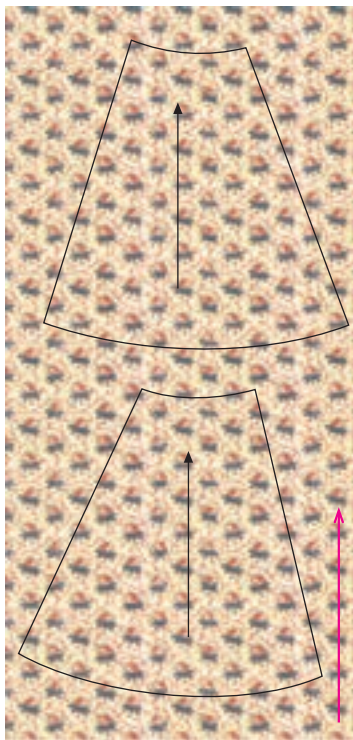
واحد کار اول: توانایی آماده کردن پارچه به منظور برش آن و طرز قرار گرفتن الگو روی پارچه های مختلف شماره شناسایی: ۸۸ و ۷-۹۱/۴۱/۲/۴-۴۱	پیمانه مهارتی: توانایی انتقال الگو روی پارچه شماره شناسایی: ۸۸ و ۷-۹۱/۴۱/۲/۴-۴۱	استاندارد مهارت: نازکدوزی زنانه (درجه ۲) دوخت شماره شناسایی: ۸۸ و ۷-۹۱/۴۱/۲/۴-۴۱
--	--	--

طریقه‌ی برش پارچه‌هایی با نقوش سربالا



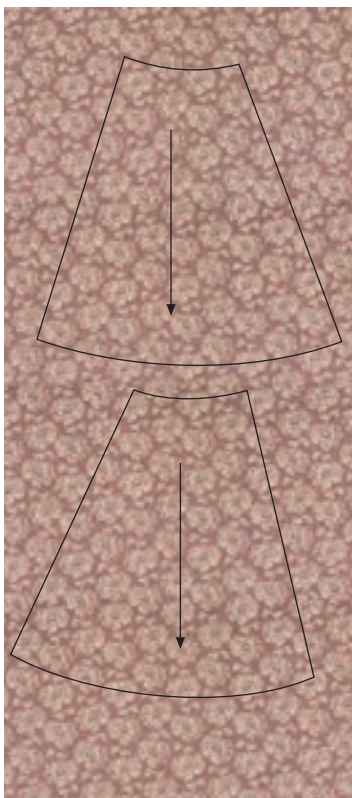
گام می‌توان این قبیل پارچه‌ها را بنا به سلیقه‌ی دوزنده سرازیر یا سربالا برید؛ مانند پارچه‌هایی که دارای نقش گل، بته و... است. قبل از برش پارچه برای انتخاب جهت خواب یا ناخواب و طرح پارچه تصمیم بگیرید. روی تمام قطعات الگو فلش‌هایی در یک سمت ترسیم کنید. به این ترتیب می‌توانید پارچه را به طریق صحیح بچینید. (تصاویر ۱-۲۴ و ۱-۲۵)

علاوه بر ترسیم فلش راهنما، روی کاغذ، الگوی پشت پارچه را نیز توسط مل، فلش‌های متعددی در یک جهت رسم کنید. (تصویر ۱-۲۶)



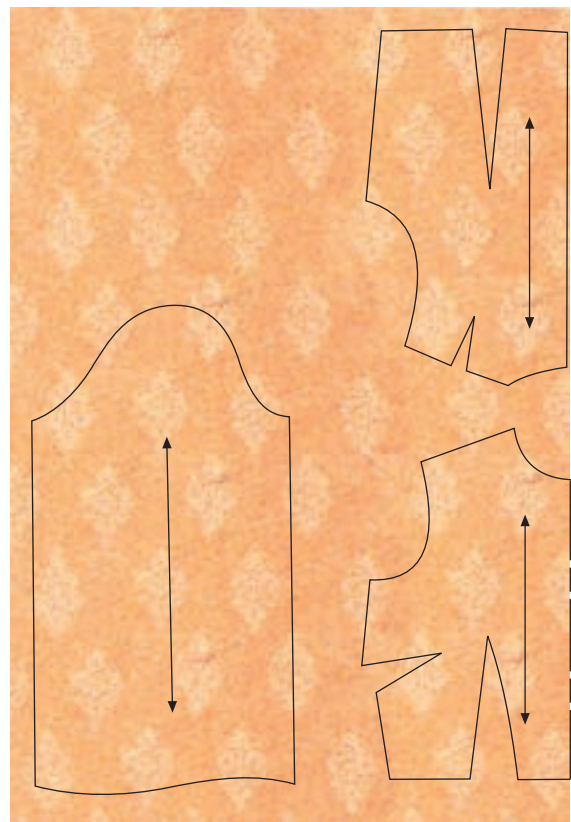
تصویر ۱-۲۴

نقوش سربالا



تصویر ۱-۲۵

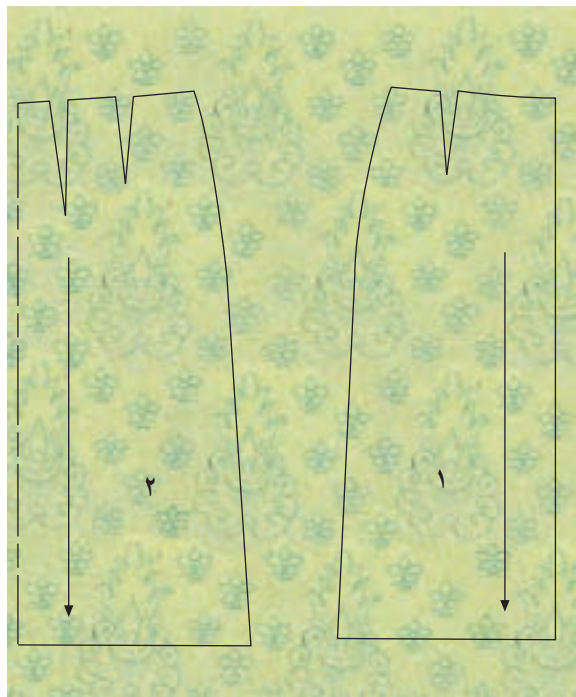
نقوش سرازیر



طریقه‌ی قرار دادن الگو روی پارچه‌ی طرح‌دار

تصویر ۱-۲۶

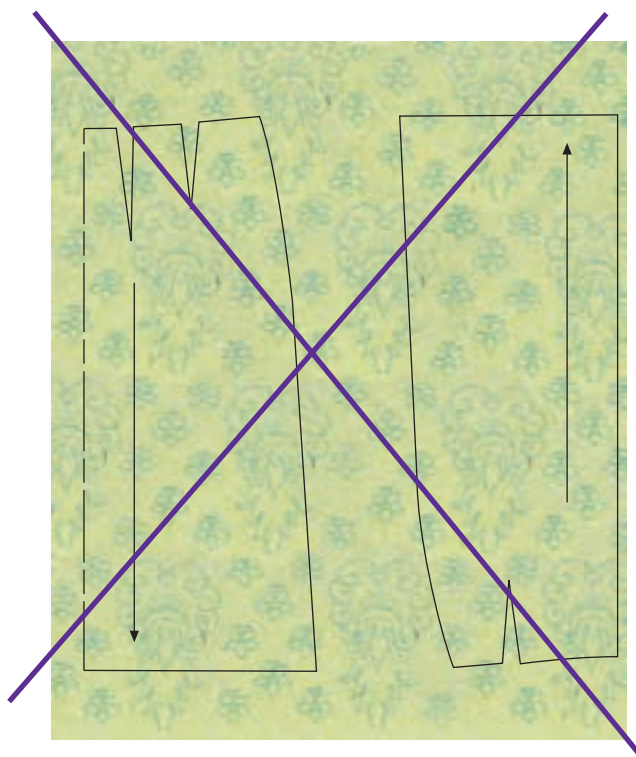
<p>واحد کار اول : توانایی آماده کردن پارچه به منظور برش آن و طرز قرار گرفتن الگو روی پارچه های مختلف</p> <p>شماره شناسایی : ۸۸ و ۷-۹۱/۴۱/ ۲/۴-۴۱</p>	<p>پیمانه مهارتی : توانایی انتقال الگو روی پارچه</p> <p>شماره شناسایی : ۸۸ و ۷-۹۱/۴۱/ ۲/۴-۴</p>	<p>استاندارد مهارت : نازکدوزی زنانه (درجه ۲)</p> <p>دوخت</p> <p>شماره شناسایی : ۸۸ و ۷-۹۱/۴۱/ ۲/۴-۴</p>
--	---	---



صحیح



غلط



واحد کار اول: توانایی آماده کردن پارچه به منظور برش آن و طرز قرار گرفتن الگو روی پارچه های مختلف شماره شناسایی: ۸۸ و ۷۹۱/۴۱/۲/۴-۴۱	پیمانه مهارتی: توانایی انتقال الگو روی پارچه شماره شناسایی: ۸۸ و ۷۹۱/۴۱/۲/۴-۴۱	استاندارد مهارت: نازکدوزی زنانه (درجه ۲) دوخت شماره شناسایی: ۸۸ و ۷۹۱/۴۱/۲/۴-۴۱
---	---	---

پارچه های حاشیه دار

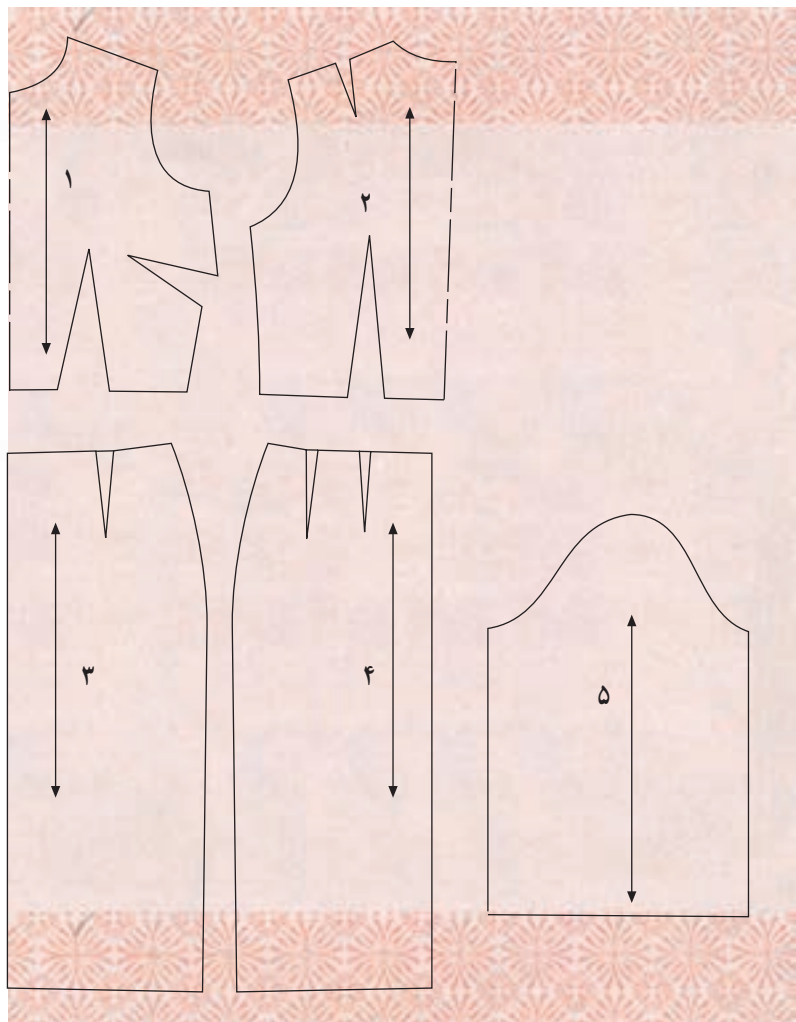


نقوش و تزیینات پارچه های حاشیه دار معمولاً به موازات طول پارچه است. مدل های فون زیاد و کلوش ها به علت منحنی بودن لبه ی لباس امکان اجرا را کم می کند.

◀ قد دامن را از ابتدا مشخص کنید. اگر بخواهید قد را کوتاه کنید حاشیه کم شده و باعث نازیبایی لباس می شود. (تصویر ۱-۲۷)



تصویر ۱-۲۷



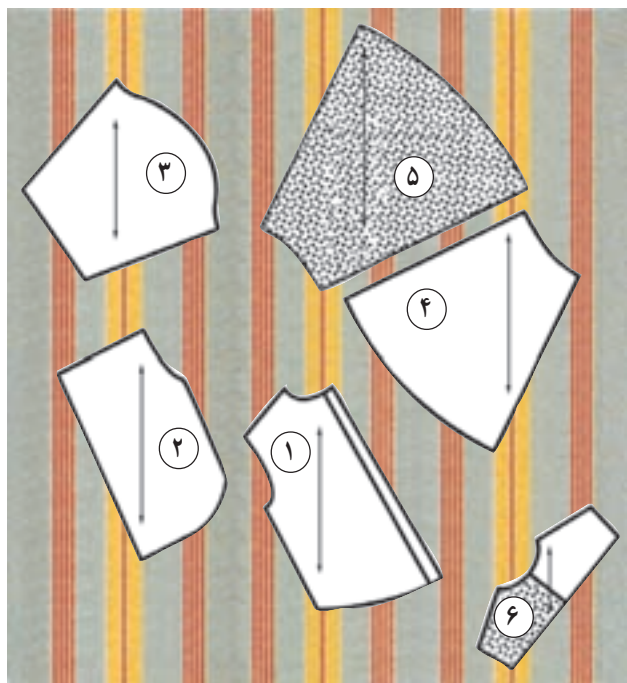
▶ پارچه* را یک لا روی میز برش پهن کنید، همه ی قطعات الگو را آماده سازید و قسمت هایی که حاشیه روی آن قرار می گیرد، مشخص نمایید. (مانند جلو، پشت و آستین) هرکدام از این الگوها را به صورت کامل آماده کنید؛ از جلو و پشت، دو عدد تهیه نمایید. قبل از برش پارچه از تلاقی خطوط در قسمت درز اطمینان حاصل کنید. (تصویر ۱-۲۸)

تصویر ۱-۲۸

* به علت فضای ناکافی صفحه تصاویر الگو کامل آورده نشده است.

واحد کار اول : توانایی آماده کردن پارچه به منظور برش آن و طرز قرار گرفتن الگو روی پارچه های مختلف شماره شناسایی : ۸۸ و ۹۱ / ۴۱ / ۲ / ۴ - ۴۱	پیمانه مهارتی : توانایی انتقال الگو روی پارچه شماره شناسایی : ۸۸ و ۹۱ / ۴۱ / ۲ / ۴ - ۴۱	استاندارد مهارت : نازکدوژی زنانه (درجه ۲) دوخت شماره شناسایی : ۸۸ و ۹۱ / ۴۱ / ۲ / ۴ - ۴۱
--	--	--

پارچه های راه راه دار با خطوط تریبی در یک جهت



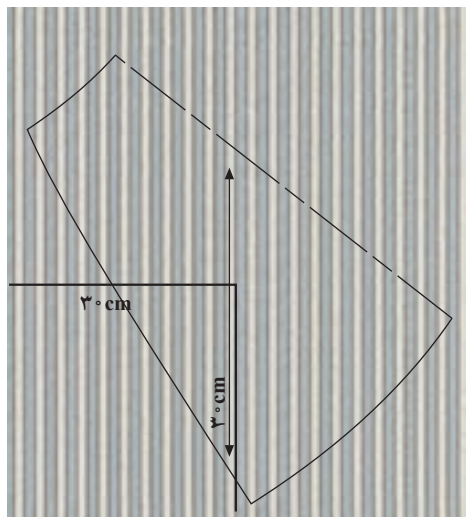
تصویر ۱-۳۰

تصویر ۱-۲۹



▲ پارچه را از عرض «تا» کنید و خطوط را روی هم منطبق نمایید. سپس با دقت الگو را روی آن پهن کنید و برش را دقیقاً انجام دهید. (تصویر ۱-۳۰)

▲ برای این نوع پارچه ها سعی کنید مدلی را انتخاب نمایید که ساده باشد و حتی المقدور یک درز سرتاسری در جلو و پشت داشته باشد تا لباس کیفیت بهتری پیدا کند. پس از اتصال درزها، خطوط را با هم مماس نمایید یا سعی کنید دامن برشی اریب داشته باشد. (تصویر ۱-۲۹)



تصویر ۱-۳۱

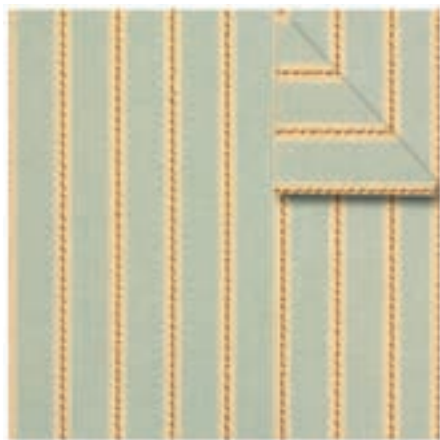
◀ طرز به دست آوردن راستای پارچه روی دولای باز لباس هایی که اریب روی پارچه قرار می گیرد، باید از دو گوشه پارچه به یک اندازه علامت بگذارید. مانند ۳۰ cm در (تصویر ۱-۳۱) سپس خط راستا را رسم کنید.

واحد کار اول : توانایی آماده کردن پارچه به منظور برش آن و طرز قرار گرفتن الگو روی پارچه های مختلف شماره شناسایی : ۸۸ و ۷-۹۱/۴۱/۲/۴-۴۱	پیمانه مهارتی : توانایی انتقال الگو روی پارچه شماره شناسایی : ۸۸ و ۷-۹۱/۴۱/۲/۴-۴۱	استاندارد مهارت : نازکدوزی زنانه (درجه ۲) دوخت شماره شناسایی : ۸۸ و ۷-۹۱/۴۱/۲/۴-۴۱
--	--	--

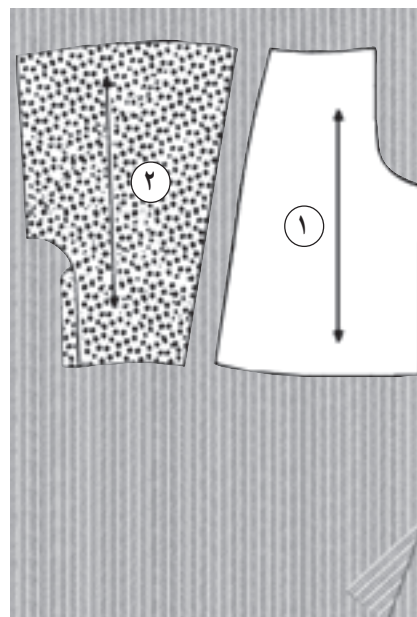
راه راه عمودی



◀ راه راه پارچه های عمودی، معمولاً در طول لباس قرار می گیرد. به هر حال، خطوط باید دقیقاً در محل درز پهلوی و وسط جلو با یکدیگر مماس باشند؛ دامن چه راستای پارچه بریده شود و چه اریب. (تصاویر ۱-۳۲ الی ۱-۳۵)



تصویر ۱-۳۲ روش تانمودن پارچه ی راه عمودی



تصویر ۱-۳۳



پ

راه راه عمودی در طول پارچه

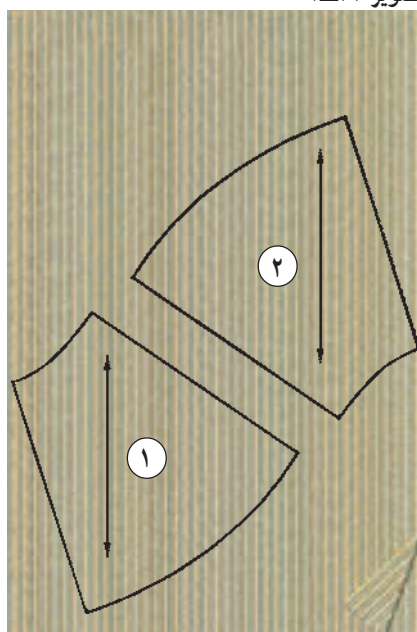
ب

راه راه عمودی در طول پارچه (بلوز) راه راه اریب

الف

راه راه اریب (دامن)

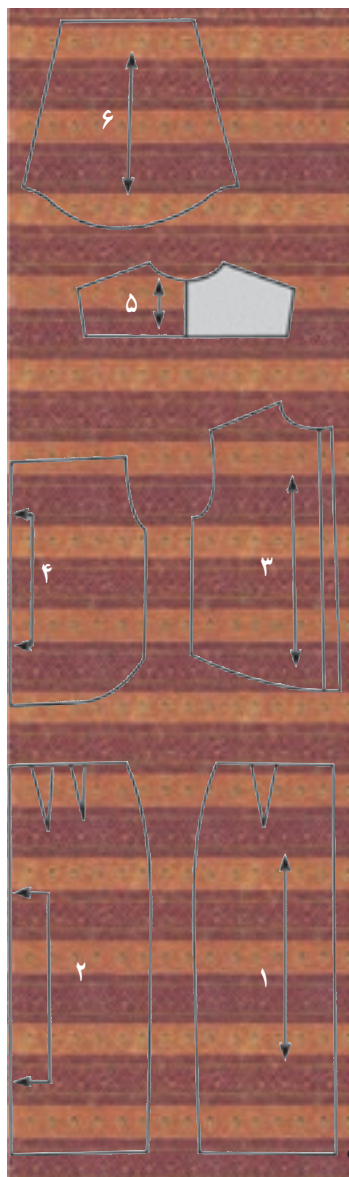
تصویر ۱-۳۵



تصویر ۱-۳۴

واحد کار اول : توانایی آماده کردن پارچه به منظور برش آن و طرز قرار گرفتن الگو روی پارچه های مختلف شماره شناسایی : ۴۱-۲/۴۱/۷-۹۱ و ۸۸	پیمانه مهارتی : توانایی انتقال الگو روی پارچه شماره شناسایی : ۴-۲/۴۱/۷-۹۱ و ۸۸	استاندارد مهارت : نازکدوزی زنانه (درجه ۲) دوخت شماره شناسایی : ۴-۲/۴۱/۷-۹۱ و ۸۸
--	---	---

راه راه افقی



تصویر ۱-۳۷



تصویر ۱-۳۶

▲ با توجه به نحوه ی قرار گرفتن خطوط می توان الگو را «سروته» روی پارچه قرار داد. (تصویر ۱-۳۷)

▲ این نوع پارچه را نمی توان برای مدل های مختلف یا دامن های گشاد (فون، کلوش، ترک) استفاده کرد ؛ زیرا، خطوط در درزهای پهلوی در امتداد هم قرار نخواهند گرفت. (تصویر ۱-۳۶)

واحد کار اول: توانایی آماده کردن پارچه به منظور برش آن و طرز قرار گرفتن الگو روی پارچه های مختلف شماره شناسایی: ۸۸ و ۷-۹۱/۴۱/۲/۴-۴۱	پیمانه مهارتی: توانایی انتقال الگو روی پارچه شماره شناسایی: ۸۸ و ۷-۹۱/۴۱/۲/۴-۴۱	استاندارد مهارت: نازکدوزی زنانه (درجه ۲) دوخت شماره شناسایی: ۸۸ و ۷-۹۱/۴۱/۲/۴-۴۱
--	--	--

پارچه های با نقش چهارخانه (پیکازی)



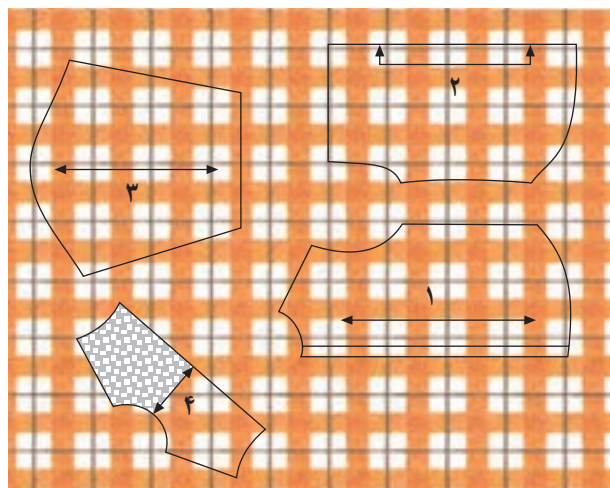
برای افراد مبتدی توصیه نمی شود؛ زیرا، مستلزم دقت و مهارت بسیار است. دو نوع پارچه چهارخانه یافت می شود:



تصویر ۱-۳۹
طرز غلط «تا» کردن



تصویر ۱-۳۸
طرز صحیح «تا» کردن



تصویر ۱-۴۰

۱- چهارخانه های مساوی و خطوط ترسیمی دقیقاً در میان آن قرار گرفته است که به آن «پیکازی منظم» می گویند. (تصویر ۱-۳۸)

۲- در این نوع، چهارخانه ها و خطوط مربع ها یکسان نیست و به آن «پیکازی نامنظم» می گویند. (تصویر ۱-۳۹)

طرز قرار گرفتن الگو روی پارچه

خطوط شاخص مربعی شکل در پارچه، باید دقیقاً با یکدیگر در درز پهلوها مماس باشد. در موقع برش آستین چهارخانه، خطوط مربع شکل روی آستین باید در امتداد خطوط چهارخانه ی بالاتنه واقع شود. (تصاویر ۱-۴۰ الی ۱-۴۲)

تکه ی برش سرشانه، جیب و مچ روی اریب پارچه چیده شود. (تصویر ۱-۴۳)



تصویر ۱-۴۳

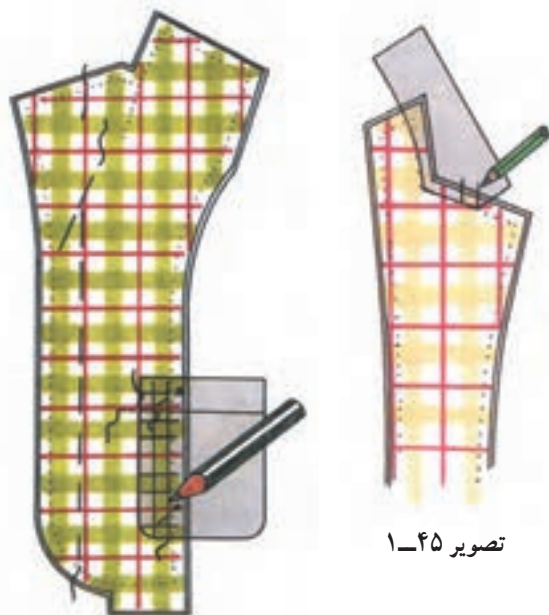


تصویر ۱-۴۲



تصویر ۱-۴۱

واحد کار اول: توانایی آماده کردن پارچه به منظور برش آن و طرز قرارگرفتن الگو روی پارچه های مختلف شماره شناسایی: ۸۸ و ۷-۹۱/۴۱/ ۲/۴-۴۱	پیمانه مهارتی: توانایی انتقال الگو روی پارچه شماره شناسایی: ۸۸ و ۷-۹۱/۴۱/ ۲/۴-۴	استاندارد مهارت: نازکدوزی زنانه (درجه ۲) دوخت شماره شناسایی: ۸۸ و ۷-۹۱/۴۱/ ۲/۴-۴
--	--	--



تصویر ۱-۴۴

◀ هنگام برش پوشاکی که جیب و یقه دارند روی پارچه چهارخانه، باید (مطابق شکل) روی جیب و یقه علامت گذاری شود تا هنگام برش، چهارخانه ها بهم منطبق شوند. (تصاویر ۱-۴۴ و ۱-۴۵)

▲ در برش دامن راسته و تنگ باید خطوط درزهای جلو، پشت و پهلوها با یکدیگر تلاقی داشته باشند. در این جا دو برش یکی به طریق غلط و دیگری به طریق درست ترسیم شده است. (تصویر ۱-۴۶)



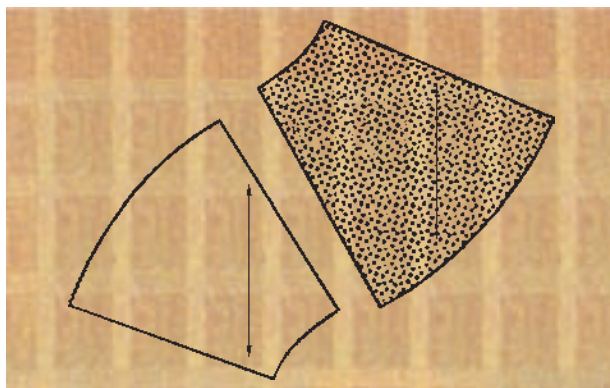
غلط



صحيح

تصویر ۱-۴۶

واحد کار اول: توانایی آماده کردن پارچه به منظور برش آن و طرز قرارگرفتن الگو روی پارچه های مختلف شماره شناسایی: ۸۸ و ۷-۹۱/۴۱/۲/۴-۴۱	پیمانه مهارتی: توانایی انتقال الگو روی پارچه شماره شناسایی: ۸۸ و ۷-۹۱/۴۱/۲/۴-۴۱	استاندارد مهارت: نازکدوزی زنانه (درجه ۲) دوخت شماره شناسایی: ۸۸ و ۷-۹۱/۴۱/۲/۴-۴۱
---	--	--



◀ برش دامن چهارخانه فون به صورت اریب زیباتر خواهد بود! البته به شرطی که خطوط دقیقاً جناقی بیفتد. (تصویر ۱-۴۷)

تصویر ۱-۴۷



تصویر ۱-۴۸

واحد کار اول: توانایی آماده کردن پارچه به منظور برش آن و طرز قرار گرفتن الگو روی پارچه های مختلف شماره شناسایی: ۸۸ و ۷-۹۱/۴۱/۲/۴-۴۱	پیمانه مهارتی: توانایی انتقال الگو روی پارچه شماره شناسایی: ۸۸ و ۷-۹۱/۴۱/۲/۴-۴۱	استاندارد مهارت: نازکدوزی زنانه (درجه ۲) دوخت شماره شناسایی: ۸۸ و ۷-۹۱/۴۱/۲/۴-۴۱
--	--	--



خودآزمایی نظری

- ۱- موارد استفاده ی قیچی زیگزاک چیست؟
- ۲- از بشکاف در چه مواردی استفاده می شود؟
- ۳- کناره ی عرضی پارچه ی نخي را چگونه صاف می کنند؟
- ۴- آیا پارچه ی چهارخانه را می توان با کشیدن نخ صاف کرد؟ روش آن به چه صورت است؟
- ۵- جهت سنجاق ها روی پارچه باید چگونه باشد؟ چرا؟
- ۶- مناسب ترین اندازه ی جادرزها در پهلوی لباس چند سانتی متر است؟
- ۷- برای برش پارچه های حاشیه دار، الگوها را باید چگونه آماده کرد؟
- ۸- پارچه ی راه راه افقی را برای چه مدل لباس هایی نمی توان استفاده نمود؟

خودآزمایی عملی

- ۱- الگوهای دو مدل لباس را با عرض پارچه های «۱۱۵ سانتی متر و ۱۴۵ سانتی متر» محاسبه کنید. چه مقدار پارچه لازم است؟
- ۲- یک مدل لباس با پارچه ی حاشیه دار را برش بزنید و بدوزید.
- ۳- یک مدل لباس با الگوی غیرقرینه را برای برش آماده کنید.
- ۴- یک مدل مناسب لباس برای پارچه ی چهارخانه انتخاب نموده، برش بزنید و بدوزید.



پاسخنامه خودآزمایی نظری

- ۱- برای تمیز کردن جادرزها و جلوگیری از ریشه شدن پارچه
- ۲- شکافتن درزها و گاه جهت باز کردن سوراخ
- ۳- یک نخ از پارچه بکشید و از روی نخ پارچه را بچینید، تا عرض پارچه صاف شود.
- ۴- خیر، روی راه پارچه آن را بچینید و صاف کنید.
- ۵- به طور عمودی داخل پارچه فرو کنید تا موقع دوخت آسیبی به دست وارد نیاید.
- ۶- معمولاً ۲ تا ۲/۵ سانتی متر.
- ۷- الگوها به صورت کامل (مثلاً از جلو و پشت دو عدد) آماده شود.
- ۸- دامن‌های گشاد مثل فون، کلوش و ترک.