





از الگوی اساس بالاتنه ی اصلاح شده ی جلو که پنس سینه به زیر سینه منتقل شده است رولت کنید.

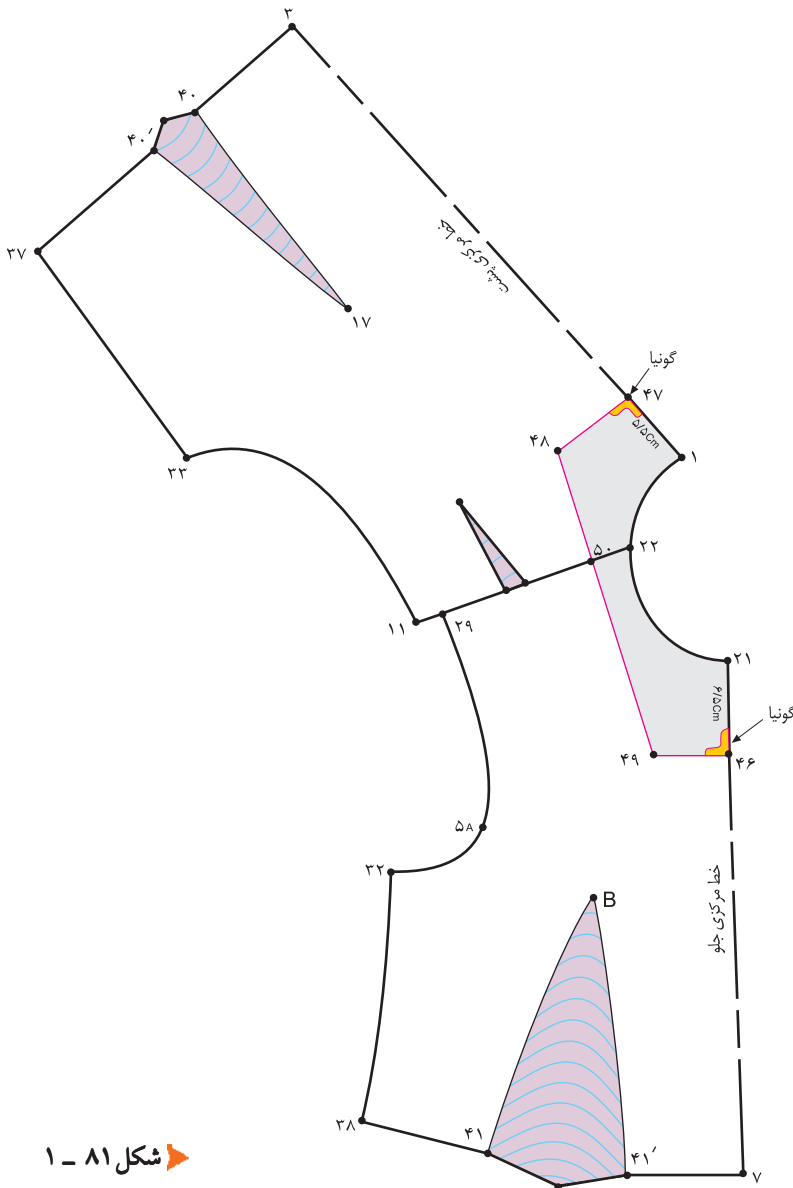
الگوی بالاتنه ی پشت و جلو را از قسمت حلقه ی گردن در خط سرشانه به یکدیگر سنجاق کنید، به شکلی که خط حلقه ی گردن جلو و پشت با یکدیگر مماس باشد.

از «نقطه ی ۲۱» در خط مرکزی جلو به اندازه ی دلخواه (در این مدل، «۶/۵ سانتیمتر») پایین بیایید تا «نقطه ی ۴۶» به دست آید.

در این مدل، «۶/۵ سانتیمتر ۴۶» از «نقطه ی ۱» در خط مرکزی پشت به اندازه ی دلخواه (در این مدل، «۵/۵ سانتیمتر») پایین بیایید تا «نقطه ی ۴۷» به دست آید.

در این مدل، «۵/۵ سانتیمتر ۴۷» از «نقطه ی ۲۲» در خط سرشانه به اندازه ی دلخواه داخل شوید تا «نقطه ی ۵۰» به دست آید.

نقاط «۴۷ و ۴۶» را گونیا کرده، خطوط آن را به سمت داخل الگو ترسیم کنید. (شکل ۸۱-۱)



شکل ۸۱-۱

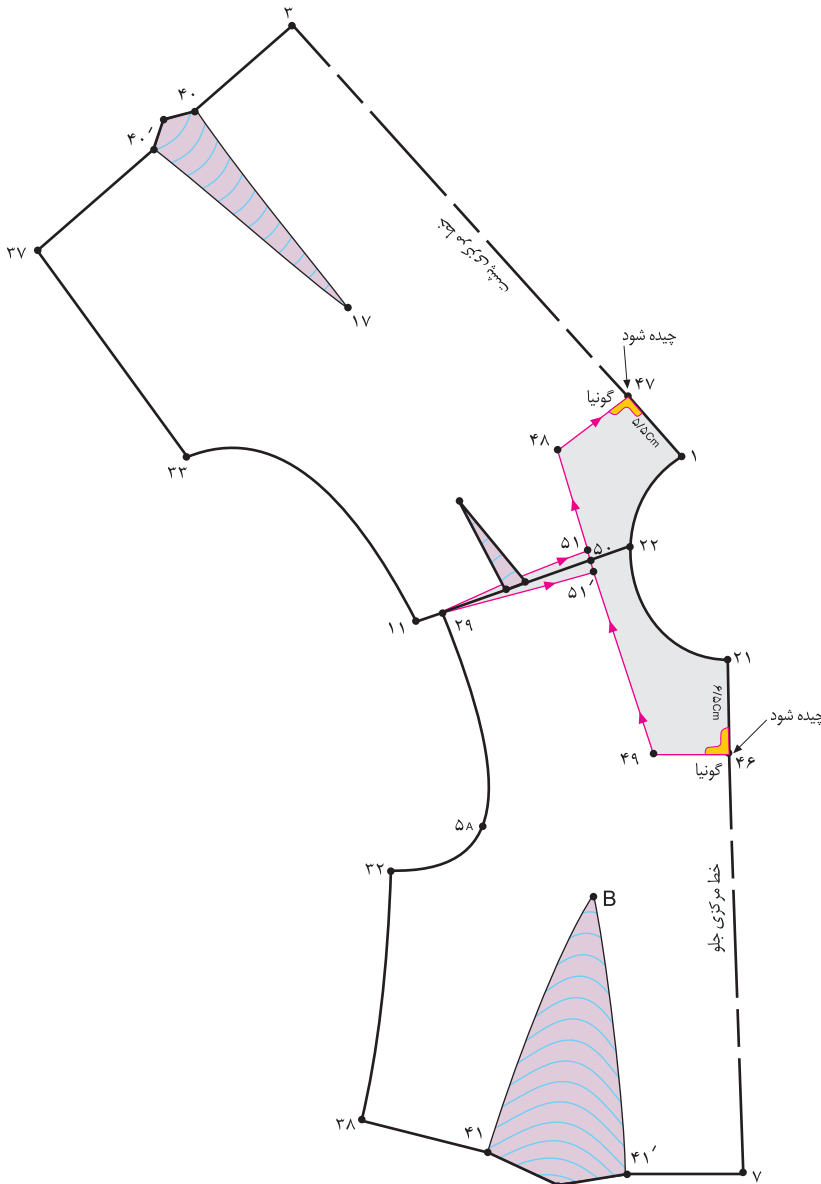


از «نقطه‌ی ۵۰» خطی به سمت پشت و جلوی الگو به گونه‌ای بکشید که با خطوط گونیا شده برخورد کند و نقاط «۴۹ و ۴۸» به دست آید.

از «نقطه‌ی ۵۰» در جلو و پشت الگو (در خط سرشانه) به اندازه‌ی «۵/۱- سانتیمتر» کم کنید تا نقاط «۵۱ و ۵۱» به دست آید. ۵۰. ۵۱. ۵۰. ۵۱. «نقطه‌ی ۵۱» را به «نقطه‌ی ۱۱» (انتهای سرشانه‌ی پشت) و «نقطه‌ی ۵۱» را به «نقطه‌ی ۲۹» (انتهای سرشانه‌ی جلو) وصل کنید تا سرشانه‌های جدید جلو و پشت به دست آید.

خط سرشانه‌ی جدید پشت ۵۱. ۱۱  
خط سرشانه‌ی جدید جلو ۵۱. ۲۹  
نقاط «۴۹، ۴۶، ۵۱ و ۲۹» در جلو و «۴۷، ۴۸، ۵۱ و ۱۱» در پشت را به یکدیگر وصل کنید.

از نقاط «۴۶ و ۴۷» خطوط یقه‌ی چهارگوشه‌ی ترسیم شده، چیده شود. (شکل ۸۲-۱)



شکل ۸۲ - ۱

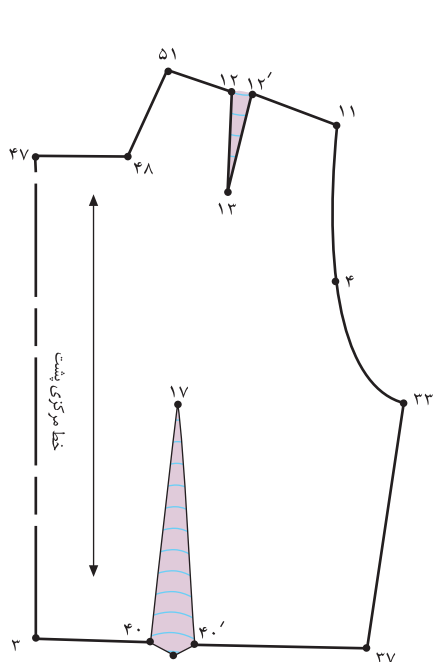
	واحد کار: توانایی ترسیم الگوی انواع یقه شماره شناسایی: ۸۸و۷-۹۱/۴۱/۲/۴-۹	استاندارد مهارت: نازک دوزی زنانه درجه ۲ الگوی انواع یقه شماره شناسایی: ۸۸و۷-۹۱/۴۱/۲/۴-۹
--	--	---



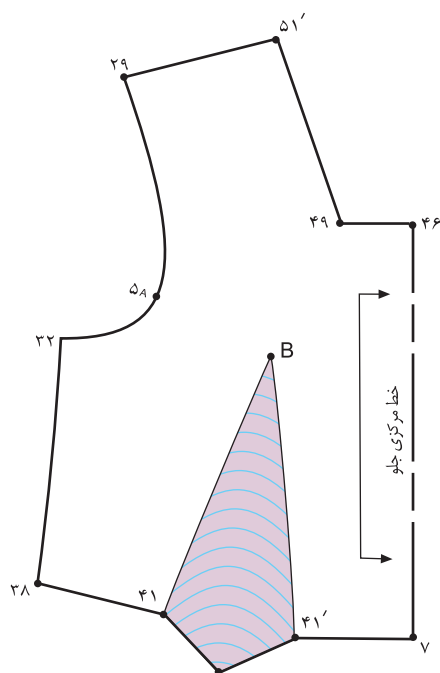
□ علامت «راستای پارچه» را روی الگوی جلو و پشت مشخص کنید.

□ پنس سرشانه‌ی پشت «۱۲. ۱۳. ۱۲.» را بدوزید، سپس سرشانه‌ی جلو و پشت را به یکدیگر وصل کنید.

(شکل‌های ۸۳ و ۸۴-۱)



▲ شکل ۸۴ - ۱



▲ شکل ۸۳ - ۱