

واحد کار شماره ۹

هدف کلی: توانایی ترسیم کتبی انواع یقه



فهرست وسایل و تجهیزات مورد نیاز

- ❑ خط کش مدرج - سانتیمتر - خط کش منحنی مخصوص ترسیم یقه
- ❑ چسب (نواری و مایع)
- ❑ پرگار
- ❑ مداد های B سیاه و رنگی
- ❑ رولت خیاطی
- ❑ کاربن
- ❑ کاغذ برش سفید تحریری (۷۰cm × ۵۰cm)
- ❑ سنجا ق و جاسنجا قی
- ❑ پاک کن

هدف های رفتاری

انتظار می رود فراگیرنده، پس از مطالعه ی این واحد درسی بتواند به اهداف زیر دست یابد:

- ۱- اصول اساسی ترسیم الگو را توضیح دهد.
- ۲- اصطلاحاتی را که در موقع ترسیم یقه به کار می رود را توضیح دهد.
- ۳- انواع الگوی یقه ی ساده ی خطی و سجاف آن ها را ترسیم کند.
- ۴- انواع الگوی یقه ی ایستاده (فرنچی، چینی و ...) را ترسیم کند.
- ۵- انواع الگوی یقه ی برگردان پایه دار (انگلیسی، آرشال، مردانه، یقه های قابل تبدیل، ب ب و ...) را ترسیم کند.
- ۶- انواع الگوی یقه ی برگردان بدون پایه (شال، ب ب، ملوانی و ...) را ترسیم کند.
- ۷- الگوی یقه های دراپه را ترسیم کند.
- ۸- روش های مختلف الگوی یقه ی حلزونی (والان دار) را ترسیم کند.
- ۹- الگوی یقه ی والان چین دار را ترسیم کند.

استاندارد مهارت: نازک دوزی زنانه درجه ۲
الگوی انواع یقه
شماره ی شناسایی: ۸۸ و ۷-۹۱/۴۱/۲/۴

واحد کار: توانایی ترسیم الگوی انواع یقه
شماره ی شناسایی: ۸۸ و ۷-۹۱/۴۱/۲/۴



	<p>واحد کار: توانایی ترسیم الگوی انواع یقه شماره شناسایی: ۸۸و۷-۹۱/۴۱/۲/۴-۹</p>	<p>استاندارد مهارت: نازک دوزی زنانه درجه ۲ الگوی انواع یقه شماره ی شناسایی: ۸۸و۷-۹۱/۴۱/۲/۴-۹</p>
--	---	--



یکی از پراهمیت ترین قسمت های لباس است که به علت نزدیکی با چهره، تأثیر زیادی روی فرم و خصوصیات صورت می گذارد و از قسمت های دیگر لباس بیشتر مورد توجه است. به همین جهت باید دقت زیادی در انتخاب مدل، ترسیم الگو و دوخت آن داشته باشید.

(شکل ۱-۱)



▲ شکل ۱-۱

واحد کار: توانایی ترسیم الگوی انواع یقه شماره‌ی شناسایی: ۸۸و۷-۹۱/۴۱/۲/۴-۹	استاندارد مهارت: نازک دوزی زنانه درجه ۲ الگوی انواع یقه شماره‌ی شناسایی: ۸۸و۷-۹۱/۴۱/۲/۴-۸۸
--	--

انواع یقه



یقه را می‌توان به شکل‌های مختلف طراحی کرد، ولی یکی از راحت‌ترین روش‌ها تقسیم‌بندی آن‌ها به سه گروه کلی است:

۱- یقه‌های ساده‌ی خطی



در این نوع یقه‌ها بر روی لباس، خط گردن مناسب است. یقه‌ی جداگانه‌ای به بالاتنه وصل نمی‌شود و دو طرف آن معمولاً به صورت قرینه طراحی شده و به چهار شکل اصلی طراحی می‌شود. انواع این یقه عبارتند از: گرد، چهارگوشه (خشتی)، هفت، قایقی* و ... (شکل ۱-۲)



شکل ۱-۲

* نامگذاری اسامی یقه‌ها مانند: یقه‌ی گرد (○)، چهارگوشه (□)، یقه‌ی هفت (∇) و یقه‌ی قایقی (∩) ... به علت شباهت این یقه‌ها به شکل‌های هندسی می‌باشد.

استاندارد مهارت: نازک دوزی زنانه درجه ۲
الگوی انواع یقه
شماره‌ی شناسایی: ۸۸ و ۷-۹۱/۴۱/۲/۴

واحد کار: توانایی ترسیم الگوی انواع یقه
شماره شناسایی: ۸۸ و ۷-۹۱/۴۱/۲/۴

۲- یقه های ایستاده

یقه های ایستاده، دور گردن در حال ایستاده قرار می گیرد و برگردان ندارد. خط لبه ی بیرونی یقه تقریباً با خط لبه ی گردن برابر است. این نوع یقه، طرح های مختلفی دارد که عبارتند از: یقه ی فرنچی، چینی و ... (شکل ۱-۳)



شکل ۱-۳ ▲

	واحد کار: توانایی ترسیم الگوی انواع یقه شماره‌ی شناسایی: ۸۸و۷-۹۱/۴۱/۲/۴-۹	استاندارد مهارت: نازک دوزی زنانه درجه ۲ الگوی انواع یقه شماره‌ی شناسایی: ۸۸و۷-۹۱/۴۱/۲/۴-۸۸
--	--	--

۳- یقه‌های برگردان

این نوع یقه‌ها دارای برگردان است. خط لبه‌ی بیرونی یا خارجی یقه پهن‌تر از خط لبه‌ی گردن است. یقه‌های برگردان شامل دو گروه اصلی هستند که عبارتند از: ۱- یقه‌های برگردان پایه دار، ۲- یقه‌های برگردان بدون پایه یا مسطح.

۱-۳- **یقه‌های برگردان پایه دار:** تمامی پایه یا قسمتی از آن به صورت ایستاده قرار می‌گیرد. خط لبه‌ی بیرونی یقه، هنگام برگشت یقه، مساوی خط گردن یا چند سانتیمتر پایین از آن قرار می‌گیرد. این نوع یقه، طرح‌های مختلفی دارد که عبارتند از: آرشال، انگلیسی، ب ب پایه دار، شکاری، مردانه و ... (شکل ۱-۴)



➤ شکل ۱-۴

	<p>واحد کار: توانایی ترسیم الگوی انواع یقه شماره شناسایی: ۸۸ و ۷-۹۱/۴۱/۲/۴-۹</p>	<p>استاندارد مهارت: نازک دوزی زنانه درجه ۲ الگوی انواع یقه شماره ی شناسایی: ۸۸ و ۷-۹۱/۴۱/۲/۴</p>
--	---	--

□ **۲-۳- یقه های برگردان بدون پایه یا مسطح:** این نوع یقه ها همواره به طور مسطح در روی شانه قرار می گیرند، بدون پایه بوده یا مقدار پایه ی آن از «۵/۰ سانتیمتر» کمتر است.

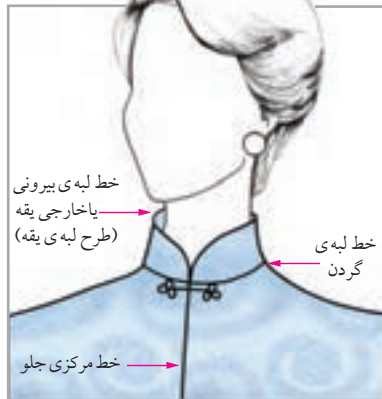
این نوع یقه، طرح های مختلفی دارد که عبارتند از: یقه ی ملوانی، شال، ب ب بدون پایه و ... (شکل ۱-۵)



▲ شکل ۱-۵

تکنیک‌های ساخت و دوخت

۱- یقه‌ی ایستاده



شکل الف ▲

نصف الگوی ساخته شده درست از مرکز پشت تا نقطه‌ی موازنه‌ی سرشانه به خط گردن بالاتنه وصل می‌شود. در این مدل یقه‌ها، خط لبه‌ی گردن با خط لبه‌ی بیرونی یا خارجی یقه (طرح لبه‌ی یقه) برابر یا خط لبه‌ی بیرونی یقه، کوچکتر است.

(شکل‌های الف، ب، ج ۶-۱)

۲- یقه‌ی برگردان پایه‌دار



شکل الف ▲

در این مدل یقه نیز نصف الگوی ساخته شده، درست از مرکز پشت تا نقطه‌ی موازنه‌ی سرشانه، به خط گردن بالاتنه وصل می‌شود. در این مدل یقه، خط لبه‌ی بیرونی یا خارجی یقه (طرح لبه‌ی یقه) به اندازه‌ی پایه‌ی یقه «تا» می‌شود و خط لبه‌ی بیرونی یقه هنگام برگردان، مساوی یا از ۵/۵ سانتیمتر تا ۴-۵ سانتیمتر پایین‌تر از خط گردن پشت قرار می‌گیرد.

(شکل‌های الف، ب، ج ۷-۱)

۳- یقه‌ی برگردان بدون پایه «مطح»



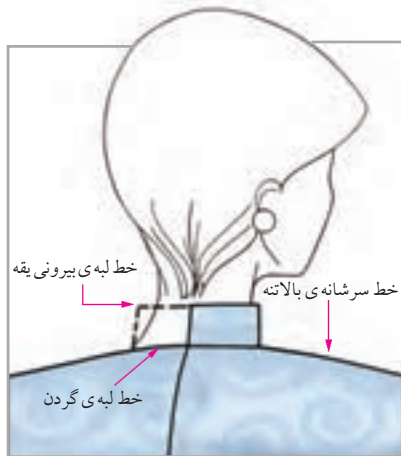
شکل الف ▲

این نوع یقه نیز مانند یقه‌ی پایه‌دار در قسمت پشت وصل می‌شود؛ با این تفاوت که به علت نداشتن پایه‌ی یقه کاملاً مسطح در قسمت پشت بالاتنه قرار می‌گیرد و خط لبه‌ی بیرونی یقه (طرح لبه‌ی یقه) خیلی بیشتر از خط لبه‌ی گردن است.

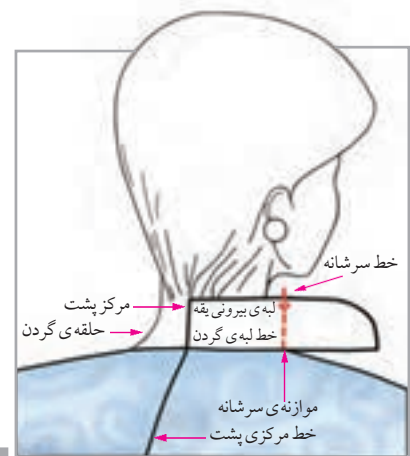
(شکل‌های الف، ب، ج ۸-۱)

استاندارد مهارت: نازک دوزی زنانه درجه ۲
الگوی انواع یقه
شماره‌ی شناسایی: ۸۸ و ۷-۹۱/۴۱/۲/۴

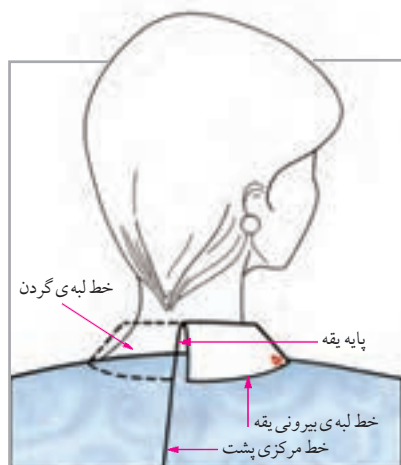
واحد کار: توانایی ترسیم الگوی انواع یقه
شماره شناسایی: ۸۸ و ۷-۹۱/۴۱/۲/۴-۹



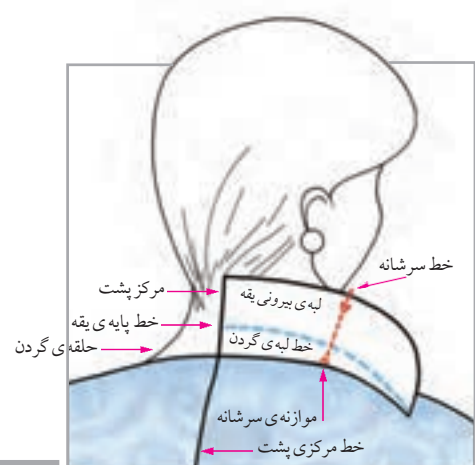
شکل ج ▲



شکل ب ▲



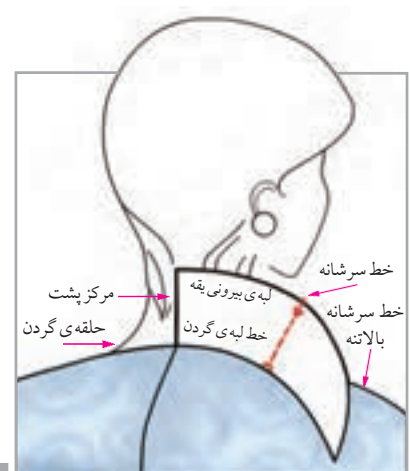
شکل ج ▲



شکل ب ▲



شکل ج ▲



شکل ب ▲

واحد کار: توانایی ترسیم الگوی انواع یقه شماره‌ی شناسایی: ۸۸و۷-۹۱/۴۱/۲/۴-۹	استاندارد مهارت: نازک دوزی زنانه درجه ۲ الگوی انواع یقه شماره‌ی شناسایی: ۸۸و۷-۹۱/۴۱/۲/۴-۹
--	---

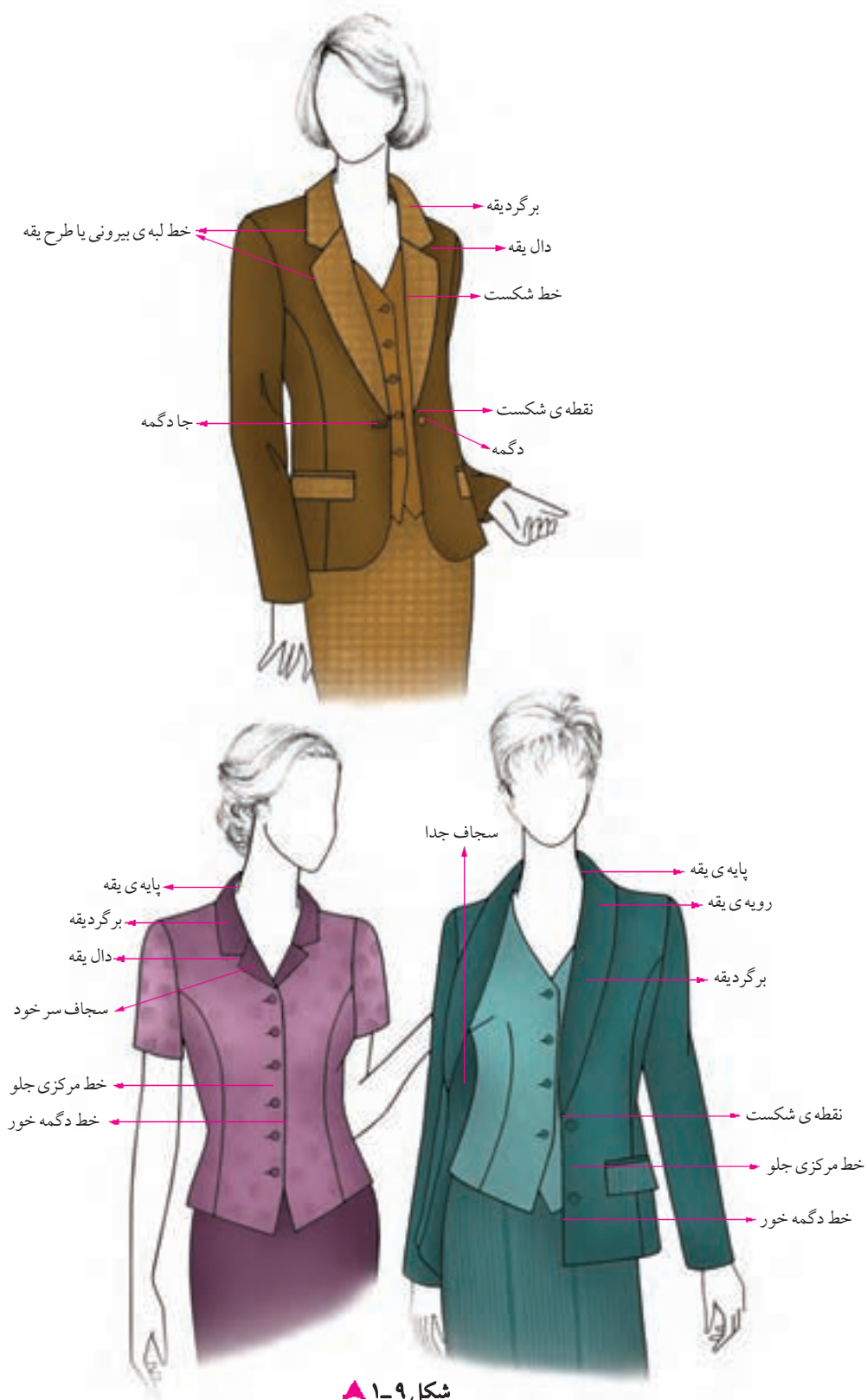


اصطلاحات زیر را در موقع ترسیم یقه به کار می‌بریم: (شکل ۹ - ۱)

- **خط گردن:** خطی که یقه را به حلقه‌ی گردن بالاتنه وصل می‌کند.
- **خط لبه‌ی بیرونی یا طرح یقه:** خط خارجی یقه یا خط لبه‌ی برگردان یقه که روی لباس قرار می‌گیرد.
- **پایه‌ی یقه*:** پایه‌ی یقه قسمتی از یقه است که بالاتر از خط گردن قرار می‌گیرد و بعد از آن، پهنای یقه بر می‌گردد.
- **خط شکست:** خطی است که یقه در قسمت جلو از آن خط «تا» خورده و بر می‌گردد.
- **نقطه‌ی شکست:** نقطه‌ای که یقه در خط شکست بر می‌گردد.
- **برگرد یقه:** از خط شکست تا خط لبه‌ی بیرونی طرح در قسمت روی یا در اصل پهنای یقه است.
- **پهنای پشت یقه:** پهنای یقه از خط «تا» تا لبه‌ی خارجی یقه در پشت است.
- **دکلتی یقه:** مقدار گشادی یقه یا اصطلاحاً «بازی یقه» از حلقه‌ی گردن روی خط مرکزی را می‌گویند.
- **دال یقه:** در یقه‌ی انگلیسی، محل اتصال تکه‌ی بالای یقه به قسمت برگردان علامت دال «>» فارسی به وجود می‌آید.
- **رویه‌ی یقه:** قسمت روی یقه که باید در حدود «۲۵/۰ - ۵/۰ سانتیمتر» بزرگ‌تر از زیر یقه و قابل رؤیت است.
- **زیر یقه:** قسمت زیری یقه است که معمولاً لایی روی آن قرار می‌گیرد و قابل رؤیت نیست.
- **سجاف سرخود:** تکه‌ی سجاف است که وصل به بالاتنه‌ی الگوست.
- **سجاف جدا:** تکه‌ی سجاف است که جداگانه به بالاتنه (در هنگام دوخت) وصل می‌شود.
- **دگمه خور:** مکانی که جادگمه و دگمه روی آن تعبیه می‌شود. (پهنای آن بستگی به اندازه‌ی دگمه‌ی مورد استفاده دارد.)

استاندارد مهارت: نازک دوزی زنانه درجه ۲
الگوی انواع یقه
شماره‌ی شناسایی: ۸۸ و ۷-۹۱/۴۱/۲/۴

واحد کار: توانایی ترسیم الگوی انواع یقه
شماره شناسایی: ۸۸ و ۷-۹۱/۴۱/۲/۴-۹

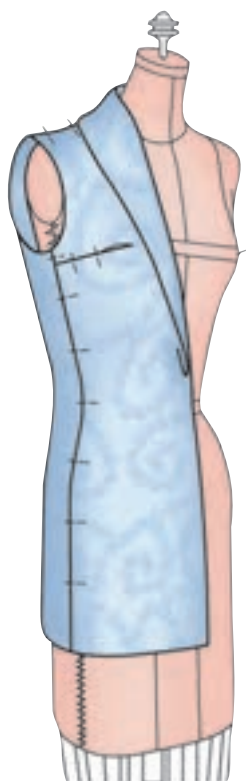


شکل ۹-۱ ▲

جهت ترسیم الگوی یقه باید به نکات زیر توجه کنید:

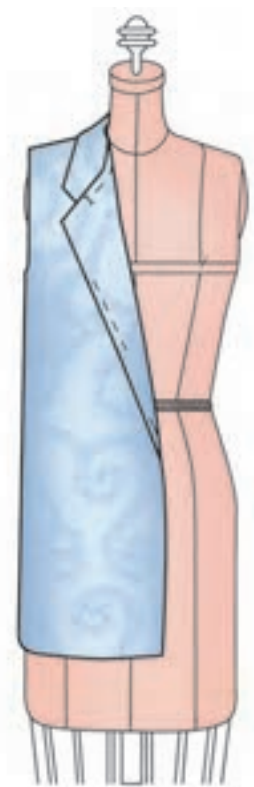


بهترین نتیجه برای ساخت یقه، مقدار پهنای یقه، طرز ایستادن و مدل آن، همیشه روی مانکن (مولاژ) به دست می‌آید. (شکل ۱-۱۰)

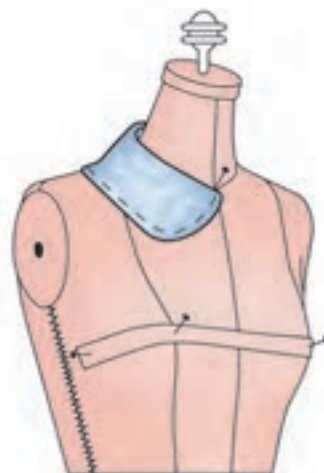


شکل ۱-۱۰

پس از ترسیم الگوی یقه، چیدن و آماده سازی قسمت های مختلف، آن را روی مانکن خیاطی قرار دهید. این کار برای به دست آوردن اندازه‌ی گشادی مناسب و طرح صحیح یقه، کمک به سزایی می‌کند، در صورت نیاز، تغییرات لازم را در الگو ایجاد کنید. (شکل ۱-۱۱)



شکل ۱-۱۱



□ اندازه ی «بازی یقه» (دکلتی یقه) در قسمت خط مرکزی جلو و پشت بستگی به طرح و مدل مورد نظر دارد. مناسب ترین روش جهت اندازه ی «بازی یقه» این است که متر را در قسمت گودی حلقه ی یقه در خط مرکزی شخص مورد نظر قرار دهید و اندازه ی آن را یادداشت کنید. (شکل ۱-۱۲)



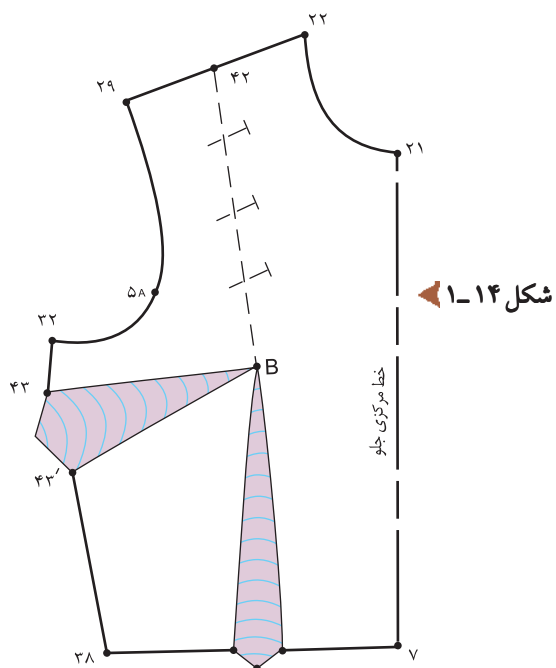
شکل ۱-۱۲

□ یکی از مهم ترین نکات در لباس، برش یقه است؛ زیرا، بیش از دو قسمت دیگر مورد توجه قرار می گیرد. همیشه پس از تهیه ی الگوی یقه و قبل از برش روی پارچه ی اصلی، آن را روی تکه ای پارچه ی بی مصرف که از نظر جنس پارچه شباهت به پارچه ی اصلی* داشته باشد ببرید، به بالاتنه ی لباس کوک بزنید و روی بدن پرو کنید. عیوب احتمالی یقه را روی پارچه ی پاترون برطرف نمایید، سپس به الگو انتقال دهید و آن گاه برش آن را روی پارچه ی اصلی اجرا کنید. (شکل ۱-۱۳)

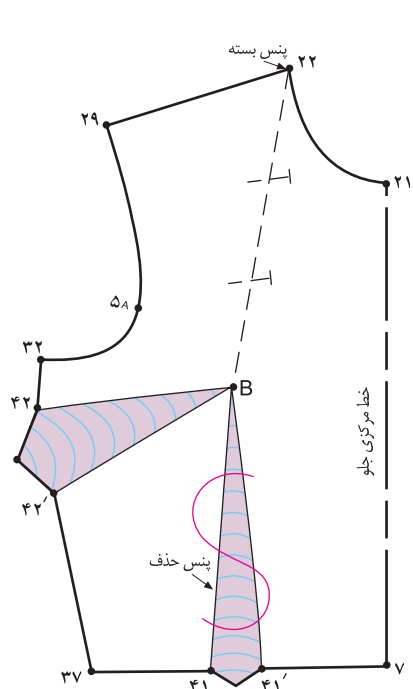


شکل ۱-۱۳

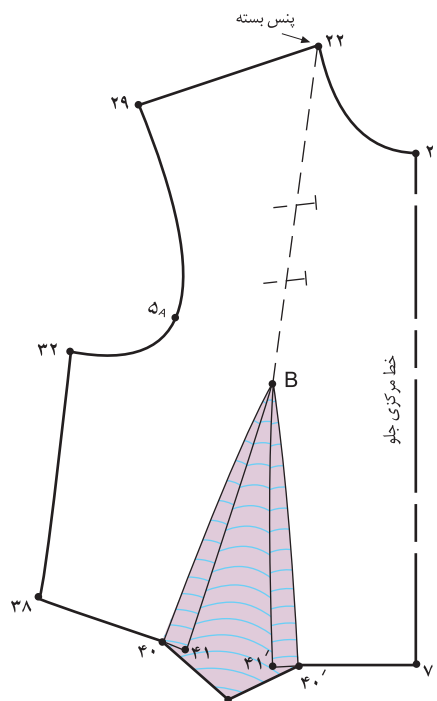
از الگوی اساس بالاتنه که رفع عیوب اندام روی آن انجام شده است، استفاده کنید. (شکل ۱-۱۴)



جهت طراحی یقه روی بالاتنه، الگوی پنس سرشانه‌ی جلو را به زیر سینه، پهلوی و ... منتقل کنید؛ زیرا، جهت طراحی یقه و سجاف آن، سطح الگو باید صاف باشد. در این حالت، طرح یقه، پهنا و فرم آن نسبت به بالاتنه مشخص می‌شود. (شکل ۱-۱۵)



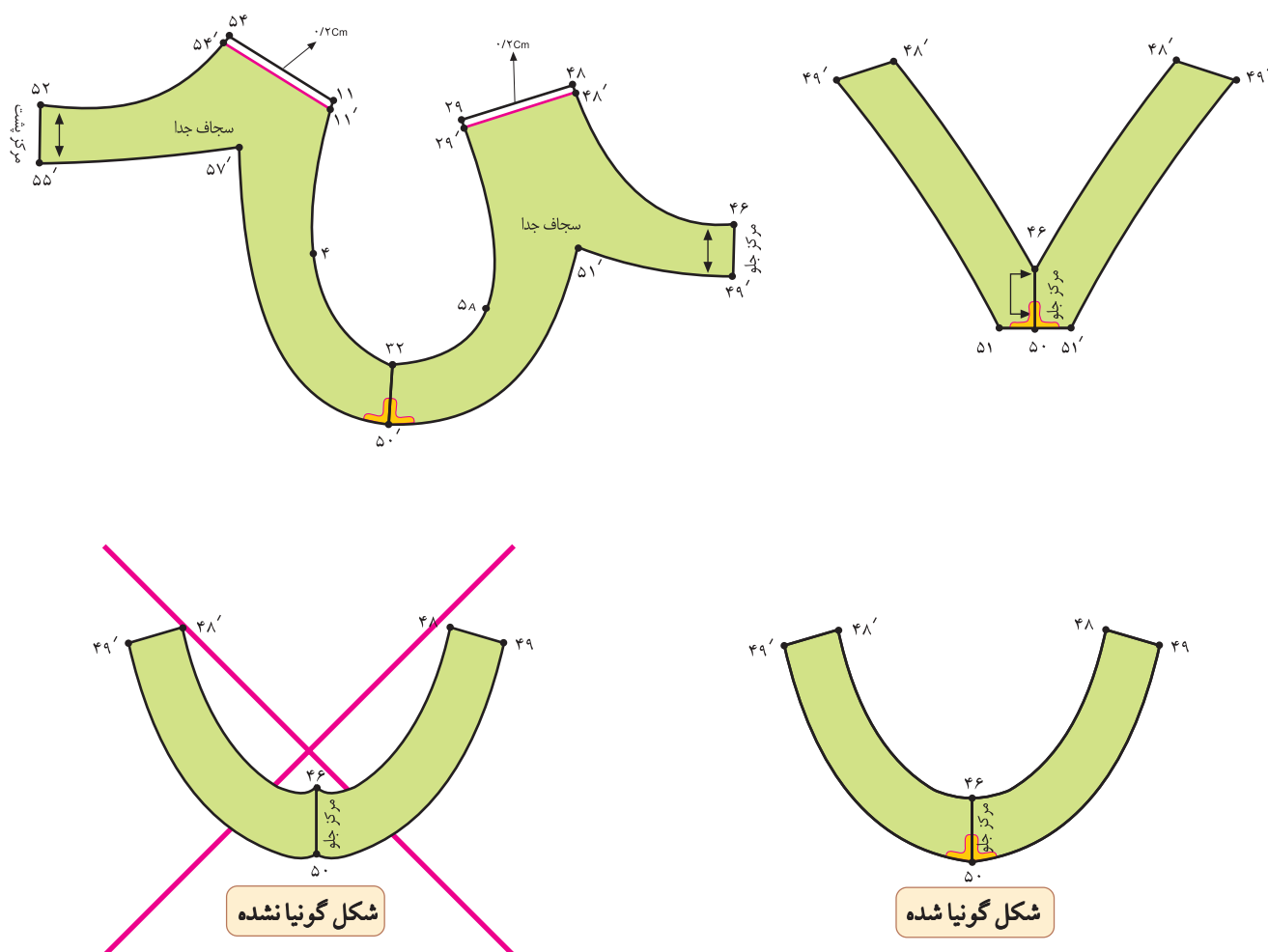
مدل ب



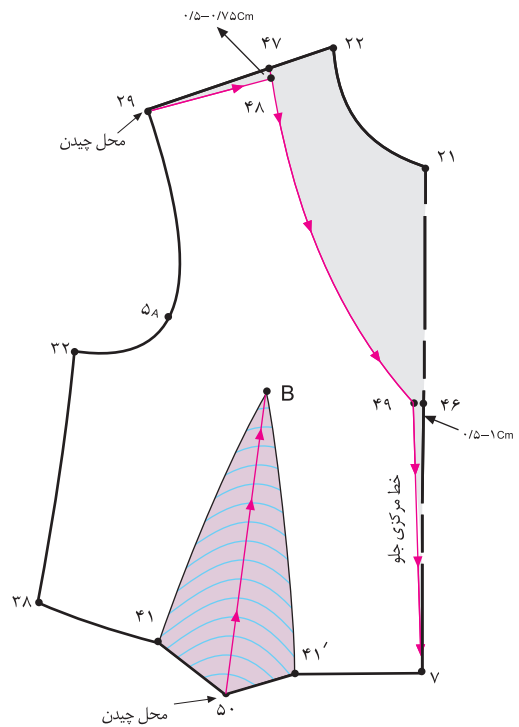
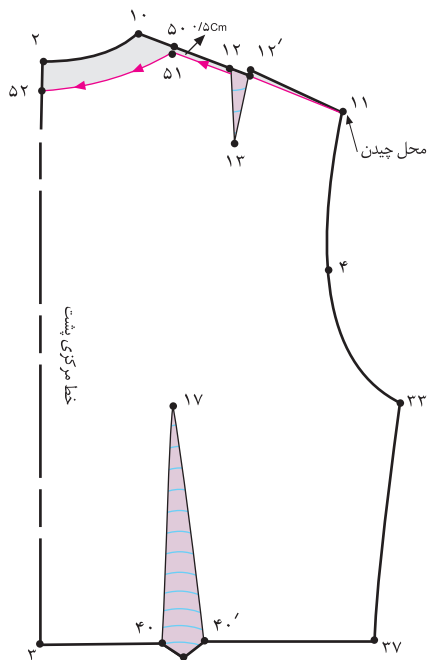
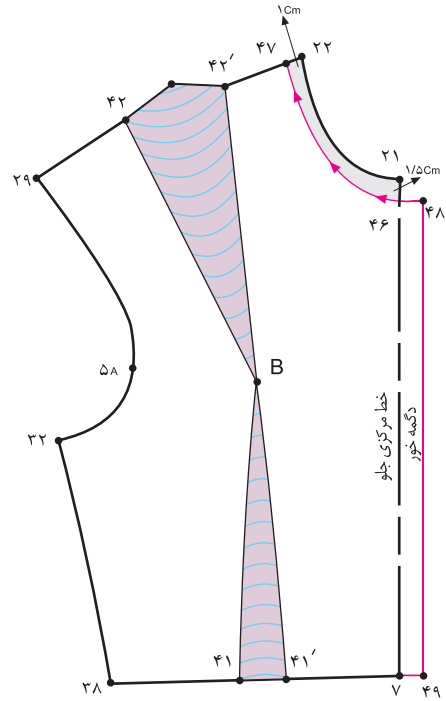
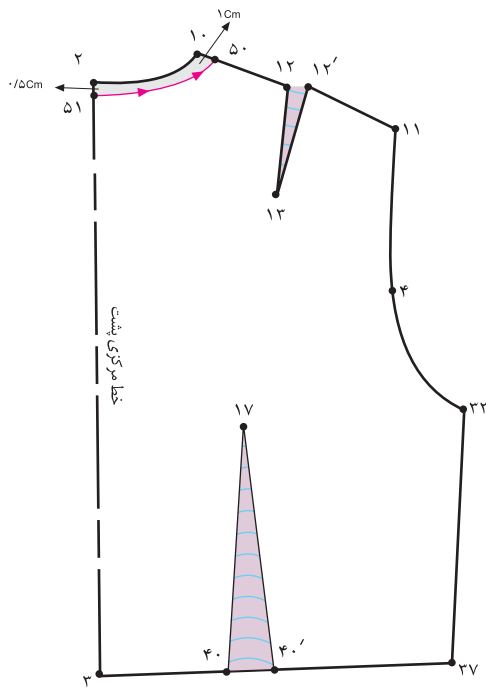
مدل الف

	واحد کار: توانایی ترسیم الگوی انواع یقه شماره شناسایی: ۸۸ و ۷-۹۱/۴۱/۲/۴-۹	استاندارد مهارت: نازک دوزی زنانه درجه ۲ الگوی انواع یقه شماره ی شناسایی: ۸۸ و ۷-۹۱/۴۱/۲/۴-۹
--	--	---

جهت ترسیم الگوهایی که زاویه دار (گوشه دارند) بوده و در $\frac{1}{2}$ الگوها قرینه ترسیم می شوند مانند: سجاف حلقه ی آستین سجاف های یقه ی گرد و چهار گوشه، خط مرکزی پشت یقه های آرشال، شال و انگلیسی ... شروع ترسیم این خطوط به اندازه ی «۱-۲ سانتیمتر» گونیا شوند. (این اندازه کاملاً متغیر است.) (شکل ۱-۱۶)



□ یقه‌ی جلو و پشت الگوی بالاتنه را براساس مدل موردنظر گشاد کرده و توجه کنید که در قسمت سرشانه‌ی جلو هر اندازه که یقه را گشاد نمودید، در قسمت سرشانه‌ی پشت نیز باید به همان اندازه گشاد کنید. (شکل ۱۷-۱).



▲ شکل ۱۷-۱

	واحد کار: توانایی ترسیم الگوی انواع یقه شماره شناسایی: ۸۸و۷-۹۱/۴۱/۲/۴-۹	استاندارد مهارت: نازک دوزی زنانه درجه ۲ الگوی انواع یقه شماره شناسایی: ۸۸و۷-۹۱/۴۱/۲/۴-۹
--	--	---

هنگامی که یقه را گشاد می کنید، معمولاً حلقه ی گردن روی اریب قرار گرفته و یقه ی لباس در قسمت قفسه ی سینه خوش فرم قرار نمی گیرد. جهت اصلاح یقه، یک پنس با نام «پنس یقه» روی خط یقه گرفته می شود. اندازه ی این پنس ثابت نیست. مقدار آن بستگی به مدل، جنس پارچه، برش پارچه، اندازه ی گشادی یقه و اندام فرد دارد. (شکل ۱-۱۹)

