

اینترنت

- پس از آموزش این فصل، هنرجو می‌تواند:
- مفهوم اینترنت و خدمات آن را توضیح دهد؛
- روش‌های ارتباط با سرویس دهنده‌های اینترنتی را شرح دهد؛
- روش ایجاد ارتباط با سرویس دهنده اینترنتی، به وسیله خط تلفن در ویندوز ۷ را توضیح دهد؛
- از مرورگر اینترنتی فایرفاکس (Firefox) استفاده کند و وارد وب‌گاه‌های مورد نظر شود؛
- تنظیمات معمول مرورگر فایرفاکس را انجام دهد؛
- اطلاعات مورد نظر را از روی وب دریافت و روی رایانه ذخیره کند.

۱-۸- خدمات اینترنت

اینترنت یک دنیای مجازی است که در آن مجموعه‌ای از رایانه‌ها در شبکه‌های مستقل با یکدیگر در ارتباط هستند. به عبارت دیگر، اینترنت شبکه‌ای از شبکه‌ها است که خدمات آن در سراسر جهان در دسترس است. شبکه آرپانت را می‌توان نقطه آغاز اینترنت در اوایل دهه ۱۹۷۰ دانست. در حال حاضر هیچ موسسه یا کشوری، مالک اینترنت نیست و دولت‌ها تنها نقش ناظر را دارند. اینترنت به صدها میلیون نفر در سراسر جهان اجازه می‌دهد تا با یکدیگر ارتباط برقرار کرده و به تبادل اطلاعات بپردازند. با توجه به گستردگی این شبکه، پیش‌بینی می‌شود استفاده از این خدمات در آینده نزدیک عمومیت بیشتری پیدا کند. امروزه بسیاری از خدمات دولتی نظیر بانک‌داری و امور مشترکین اینترنتی انجام می‌شود. آموزش از راه دور، شرکت در کنفرانس‌های

- راه دور، ارسال و دریافت پیام و تبادل اطلاعات را می‌توان چند نمونه از صدها خدمات ارائه شده در اینترنت دانست. خلاصه این خدمات را می‌توان به صورت زیر نام برد:
- ۱- استفاده از وب گاه‌های اطلاع‌رسانی تحت وب جهانی (WWW)^۱
 - ۲- دسترسی به بانک‌های اطلاعاتی راه دور
 - ۳- ارسال و دریافت نامه الکترونیکی (پست الکترونیکی)
 - ۴- خدمات انتقال پرونده
 - ۵- گروه‌های خبری و تخصصی
 - ۶- کنفرانس‌های راه دور و گفتگوی زنده و گپ (Chat)
 - ۷- تلفن اینترنتی

۲-۸- روش‌های اتصال به اینترنت

برای اتصال به اینترنت باید به یکی از دو روش زیر، به سرویس دهنده اینترنتی متصل شوید:

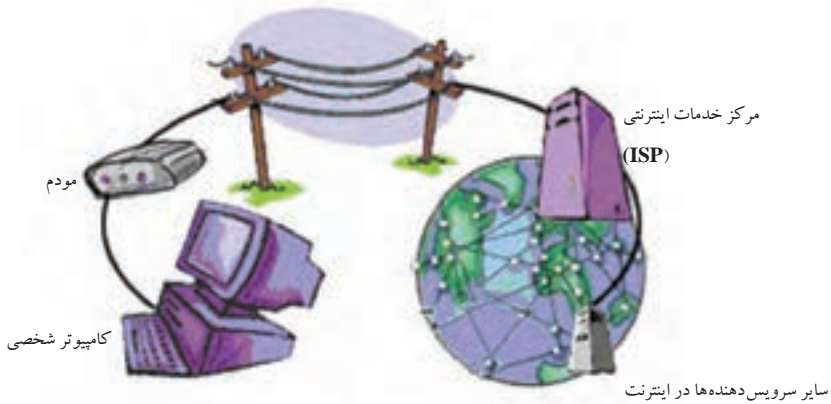
الف) اتصال به سرویس دهنده اینترنت در شبکه محلی: در این روش، یکی از رایانه‌های شبکه محلی نقش **سرویس دهنده اینترنتی (Server)** را دارد و بقیه رایانه‌ها با استفاده از رابط‌های شبکه مانند کابل و هاب، به آن متصل می‌شوند. به این رایانه‌ها **سرویس گیرنده**^۲ گویند. این روش معمولاً در سازمان‌ها، مراکز آموزشی و نهادهایی که قصد اتصال تعداد زیادی رایانه را دارند، مورد استفاده قرار می‌گیرد.

ب) ارتباط به وسیله خط تلفن (Dial up): ارتباط با اینترنت با خط تلفن یکی از روش‌های عمومی است. در این روش، رایانه با استفاده از مودم و خط تلفن، به سرویس دهنده اینترنتی مؤسساتی که خدمات اینترنتی ارائه می‌دهند، متصل می‌شود. این مؤسسات که به آن‌ها ISP^۳ گفته می‌شود، در قبال دریافت هزینه اشتراک، به کاربران امکان ارتباط با رایانه خود را می‌دهند. بسیاری از کاربران خانگی اینترنت، به این شیوه به اینترنت متصل می‌شوند (شکل ۱-۸).

۱-World Wide Web

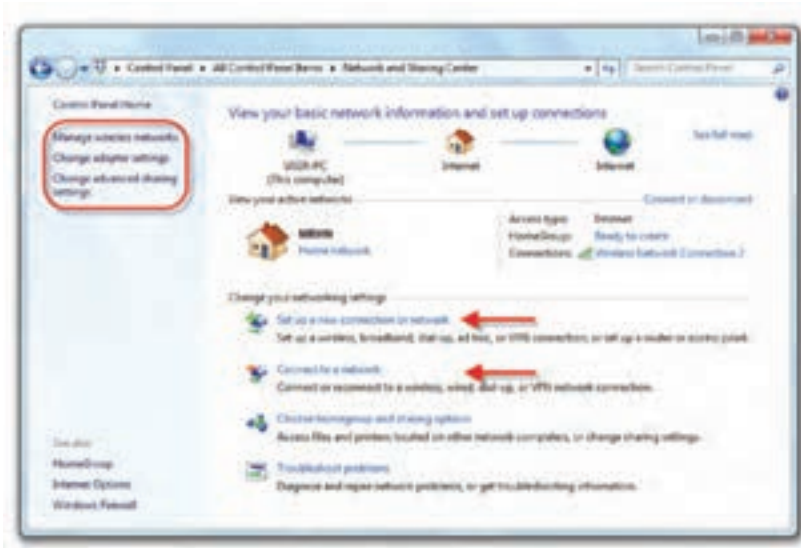
۲-Client

۳-Internet Service Provider



۳-۸- ایجاد یک ارتباط اینترنتی با خط تلفن^۱

بعد از گرفتن یک حساب اعتباری ارتباط با یک ISP، باید رایانه خود را برای برقراری ارتباط تلفنی به سرویس دهنده اینترنت آماده کنید. قبل از هر چیز باید از نصب مودم و عملکرد صحیح آن در ویندوز مطمئن شوید. وارد پنجره Control Panel شده و روی Network and Sharing Center کلیک کنید. پنجره‌ای مانند شکل ۲-۸ نمایان می‌شود.



شکل ۲-۸- پنجره مدیریت اتصال به شبکه و اینترنت

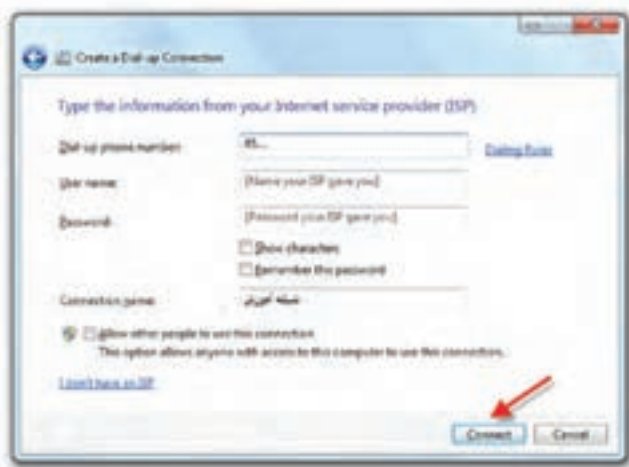
در این پنجره می‌توانید اتصال به شبکه و اینترنت را مدیریت کنید. اگر بخواهیم با یک رایانه محلی به اینترنت متصل شویم (روش الف) باید روی عبارت Connect to a network کلیک کنیم. اکنون خط تلفن را به مودم رایانه متصل و مراحل زیر را دنبال کنید:

۱- برای ایجاد ارتباط با مودم و خط تلفن، روی عبارت Setup a new connection or network کلیک کنید. اکنون پنجره‌ای مانند شکل ۸-۳ ظاهر می‌شود.



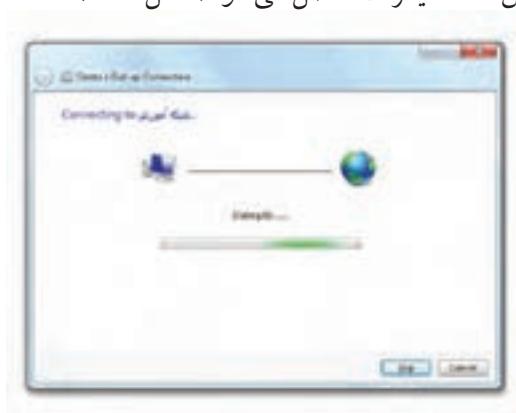
شکل ۸-۳ - انتخاب چگونگی اتصال به اینترنت

۲- در پنجره شکل ۸-۳ عبارت نشان داده شده در شکل را انتخاب و روی دکمه Next کلیک کنید. پنجره‌ای مانند شکل ۸-۴ ظاهر می‌شود.



شکل ۸-۴ - ورود مشخصات ISP

۳- در پنجره Create a Dial-up Connection باید مشخصات ISP مورد نظر را وارد کنید. این اطلاعات شامل شماره تلفن تماس با مرکز، نام کاربری و گذرواژه می‌باشد. در صورت علامت‌دار کردن کادر کنار عبارت Remember this password، ویندوز گذرواژه ارتباط به وجود آمده را به خاطر می‌سپارد. در کادر مقابل عبارت Connection name باید نام اتصال را انتخاب کنید. در شکل نام اتصال شبکه آموزش تایپ شده است. در صورتی که رایانه شما به شبکه محلی متصل است و قصد دارید مجوز استفاده از اتصال ایجاد شده را به سایر رایانه‌های شبکه بدهید، کادر کنار عبارت Allow other people to use this connection را علامت‌دار کنید. برای اتصال به ISP و اینترنت روی دکمه Connect کلیک کنید. هم‌اکنون مودم رایانه شما با شماره‌گیری به سرویس دهنده اینترنت متصل می‌شود (شکل ۵-۸).



شکل ۵-۸- اتصال در حال شماره‌گیری

۴- در صورت اتصال موفقیت‌آمیز به اینترنت، در ناحیه اعلان نوار وظیفه به شما اطلاع داده می‌شود. با کلیک روی نشانه مودم در نوار وظیفه، کادری مانند شکل ۶-۸ نمایان شده و اتصال‌های موجود در رایانه نشان داده می‌شود.



شکل ۶-۸ - اتصال‌های موجود در ویندوز برای ارتباط با اینترنت

نکته

علاوه بر مودم، رابط‌های شبکه دیگری مانند کارت شبکه محلی و کارت شبکه بی سیم هم می‌تواند برای اتصال به اینترنت استفاده شود.

تمرین

- ۱- زیر نظر هنرآموز درس، یک اتصال اینترنتی با استفاده از مودم و خط تلفن برقرار کنید.
- ۲- بعد از ارتباط تلفنی با اینترنت، با کلیک روی نشانه اتصال، کادر محاوره‌ای Status را باز کنید. این کادر چه اطلاعاتی درباره وضعیت ارتباط ارائه می‌دهد؟

۸-۴- مرورگر وب

بخش عمده خدمات اینترنتی، در قالب صفحات وب ارائه می‌شوند. صفحات وب می‌توانند شامل متن، گرافیک، صدا، تصویرهای متحرک و چند رسانه‌ای (مانند موسیقی و فیلم) باشند. برای باز کردن صفحات وب و مشاهده آن‌ها، به برنامه‌های خاصی به نام مرورگر^۱ نیاز داریم.

^۱- Browser

مرورگرهای متعددی در حال حاضر وجود دارند که از جمله می توان به Opera، Mozilla، Internet Explorer، Maxtone، Firefox و ... اشاره کرد. (IE) Internet Explorer محصول شرکت مایکروسافت است و همراه سیستم عامل ویندوز ارائه می شود. وب در اینترنت دارای مدل سرویس گیرنده / سرویس دهنده است. وقتی نرم افزار مرورگر اجرا می شود، نشانی وب گاه مورد نظر (URL)^۱ به سرویس دهنده وب اطلاع می دهد که قصد مشاهده چه صفحه ای را داریم. به این ترتیب، سرویس دهنده وب، اطلاعات و منابع وب گاه تقاضا شده را برای نمایش به مرورگر وب ارسال می کند. صفحه های وب در درون خود دارای فرآیندهایی^۲ هستند که به بازدید کننده، امکان پیگیری پیوندها و ارتباط با صفحه های دیگر را می دهد.

۵-۸- مرورگر اینترنتی فایرفاکس

موزیلا فایرفاکس^۳ یکی از مرورگرهای اینترنتی متداول است. برای استفاده از این مرورگر باید آن را از وب گاه رسمی این مرورگر به نشانی <http://www.mozilla.org> دانلود^۴ کنید. بعد از دانلود آخرین نسخه^۵، با دوبار کلیک روی نشانه آن که به شکل  است، آن را نصب کنید. برنامه نصب که Mozilla Firefox Setup نامیده می شود، فایل های برنامه را از حالت فشرده خارج می کند. سپس برنامه نصب، پنجره خوش آمد گویی را که مانند شکل ۷-۸ نمایش می دهد. برای تکمیل نصب، راهنمایی ها را دنبال کرده و در هر مرحله روی دکمه Next کلیک کنید. در مرحله بعد نوع نصب را استاندارد (Standard) انتخاب کنید. برنامه نصب به صورت پیش فرض این برنامه را در پوشه C:\Program Files\Mozilla Firefox نصب می کند.

۱- Uniform Resource Locator (نشانی منبع هم شکل)

۲- Hyperlink

۳- Mozilla Firefox

۴- Download

۵- آخرین نسخه فایرفاکس هم اکنون ۱۰ می باشد.



شکل ۷-۸ - پنجره خوش آمدگویی برنامه نصب Mozilla Firefox

برای اجرای برنامه روی نشانه برنامه در میز کار دوبار کلیک کنید. همچنین می توانید از منوی شروع عبارت All programs و سپس Mozilla Firefox را انتخاب کنید. هم اکنون برنامه فایرفاکس با نمایش پنجره ای مانند شکل ۸-۸ اجرا می شود. با اجرای هر مرورگر، صفحه اصلی (خانگی) به صورت پیش فرض نمایش داده می شود.



شکل ۸-۸ - محیط مرورگر فایرفاکس ۱۰

صفحه خانگی (Home Page)

نخستین صفحه‌ای که به محض ورود به محیط مرورگر نمایش می‌یابد، **صفحه خانگی** نامیده می‌شود. همچنین هر سایت اینترنتی نیز دارای یک صفحه شروع است که به آن نیز صفحه خانگی گویند. صفحه خانگی پیش فرض مرورگر قابل تغییر می‌باشد. محیط مرورگر فایرفاکس از بخش‌های زیر که به ترتیب در شکل شماره گذاری شده‌اند، تشکیل شده است:

- ۱- **منو:** با کلیک روی دکمه Firefox لیستی از گزینه‌های این منو نمایان می‌شود.
- ۲- **نوار زبانه‌ها:** در هر زبانه می‌توان یک وب‌گاه جدید را مشاهده کرد. زبانه فعال کمی بزرگ‌تر از بقیه است و رنگ آن با سیر زبانه‌ها فرق می‌کند.
- ۳- **افزودن زبانه:** با کلیک روی علامت + یک زبانه جدید نمایان می‌شود.
- ۴- **کادر نشانی:** در این کادر، نشانی وب‌گاه مورد نظر را تایپ و کلید Enter را فشار دهید. فایرفاکس صفحه درخواستی شما را در زبانه فعال باز می‌کند.
- ۵- **ناحیه صفحه وب:** صفحه درخواستی در این ناحیه نمایش می‌یابد.
- ۶- **کادر جستجو:** عبارت درخواستی را در کادر جستجو وارد کرده و کلید Enter را فشار دهید تا نتایج جستجو نمایان شود.
- ۷- **خانگی:** با کلیک روی دکمه‌ای به شکل خانه، صفحه خانگی باز می‌شود.
- ۸- **منوی ابزار:** با کلیک روی این دکمه نوار ابزار نمایان می‌شود.

تمرین

بعد از اتصال به اینترنت، مرورگر فایرفاکس را اجرا کنید. صفحه خانگی مرورگر چیست؟ نشانی <http://www.medu.ir> را در نوار نشانی تایپ کرده و روی کلید Enter را فشار دهید. این وب‌گاه متعلق به کجاست؟

توجه

محیط ظاهری فایرفاکس به نسخه نصب شده بستگی دارد. به همین دلیل ممکن است شکل و گزینه‌های این مرورگر با آنچه شما در رایانه خود مشاهده می‌کنید، متفاوت باشد.

ساختار نشانی های وب

در صورتی که نشانی یک وب گاه یا صفحه وب را می دانید، کافی است برای مشاهده آن، نشانی مورد نظر را در نوار نشانی تایپ کرده و کلید Enter را فشار دهید. به عنوان مثال، <http://www.google.com> نمونه ای از یک نشانی کامل وب گاه اینترنتی است. بخش های تشکیل دهنده این نشانی به شرح زیر است:

۱- <http://www>: این بخش از نشانی، پروتکل^۱ استفاده از شبکه اینترنت را تعیین می کند. برای مثال ذکر شده، پروتکل مربوط به انتقال فرامتن^۲ است.

۲- [Google](http://www.google.com): این بخش نام حوزه را مشخص می کند. نام حوزه مشخص کننده نام (اختصاری) شرکت، نهاد، موسسه یا فرد است.

۳- [com](http://www.google.com): این بخش نوع حوزه را مشخص می کند و دامنه نامیده می شود. دامنه معمولاً بر اساس فعالیت حوزه تعیین می شود. به عنوان مثال، [com](http://www.google.com) برگرفته از commercial به مفهوم تجاری است. دامنه می تواند براساس مشخصه های کشوری که دو نویسه ای هستند، نیز تعیین شود. به عنوان مثال، [ir](http://www.google.ir) دامنه مربوط به ایران است.

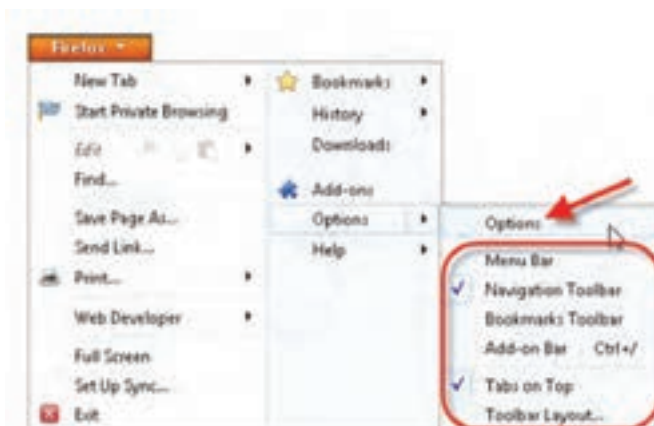
پژوهش

علاوه بر [com](http://www.google.com)، دامنه های دیگری نظیر [.net](http://www.google.net)، [.gov](http://www.google.gov)، [.edu](http://www.google.edu) نیز وجود دارند. مفهوم این دامنه ها و کاربرد هر یک چیست؟ دامنه های به صورت [Us](http://www.google.us)، [.Ca](http://www.google.ca)، [.Jp](http://www.google.jp) و مربوط به چه کشورهایی است؟

۸-۶. تنظیمات و امکانات مرورگر فایرفاکس

برای انجام تنظیمات فایرفاکس روی دکمه [Firefox](#) (گوشه سمت چپ) کلیک کنید. منوهای این برنامه مانند شکل ۸-۹ نمایان می شود. با کلیک روی گزینه [Options](#) می توانید گزینه های بیشتری را مشاهده کنید.

۱- قراردادی است که برای تبادل اطلاعات در اینترنت استفاده می شود.



شکل ۹-۸- منوهای مرورگر فاکس ۱۰

مهم ترین گزینه های این منو به شرح زیر است:

- New Tab: با کلیک روی این گزینه، می توانید یک زبانه جدید، پنجره جدید یا فایل جدید باز کنید.
- Find...: با انتخاب این گزینه، نوار جستجو در پایین پنجره نمایان می شود و امکان یافتن عبارات در متن را فراهم می کند.
- Save Page As...: با انتخاب این گزینه، کادر محاوره ای Save As... نمایان می شود و می توانید با انتخاب یک پوشه و نام، وب گاه مورد نظر را به صورت صفحه ذخیره کنید.
- Page Setup...: برای انجام تنظیمات صفحه و آماده سازی آن برای چاپ استفاده می شود.
- Print...: برای چاپ محتوای وب گاه، این گزینه را انتخاب کنید.
- Full Screen: در صورتی که بخواهیم نمایش یک وب گاه به صورت کامل در صفحه نمایش نشان داده شود، این گزینه را انتخاب می کنیم. برای بازگشت به وضعیت قبل، روی دکمه  کلیک کنید.
- Exit: برای خروج از مرورگر فایرفاکس، این گزینه را انتخاب کنید.

نکته

شرح گزینه ها و تنظیمات پیشرفته فایرفاکس از مبحث کتاب خارج است. بررسی آن ها به صورت مطالعه آزاد به هنرجو واگذار می گردد.

تنظیم نوارها

نوارها، شامل گزینه‌هایی هستند که امکان دسترسی سریع به فرمان‌های متداول را فراهم می‌کند. با کلیک روی دکمه Firefox و انتخاب گزینه Options، لیستی از ابزارها نمایان می‌شود. هرگزینه می‌تواند علامت‌دار شده و نوار ابزار مربوطه در پنجره فایرفاکس اضافه شود. به عنوان مثال با علامت‌دار کردن گزینه Manu Bar، نوار منو با گزینه‌های

File Edit View History Bookmarks Tools Help

گزینه‌های Options

برای مشاهده کادر محاوره‌ای تنظیمات، از منوی Firefox روی گزینه Options و سپس Options کلیک کنید. کادر محاوره‌ای Option مانند شکل ۱۰-۸ نمایان می‌شود.



شکل ۱۰-۸. کادر محاوره‌ای Option برای انجام تنظیمات فایرفاکس

توضیح بخش‌های این کادر به ترتیب شماره‌ها عبارت‌اند از:

- ۱- گزینه‌های این نوار، امکان دسترسی به بخش‌ها و تنظیمات دیگر را فراهم می‌کند.
- ۲- این ناحیه به مرورگر اعلام می‌کند که با ورود به برنامه چه کاری انجام شود. به عنوان مثال گزینه تنظیم شده در شکل، رفتن به صفحه‌خانگی است. با کلیک روی علامت فلش رو به

پایین می‌توانید گزینه‌های دیگر را مشاهده و انتخاب کنید.

۳- در این کادر می‌توانید نشانی صفحه‌خانگی را وارد کنید.

۴- کلیک روی این دکمه، سبب می‌شود نشانی وب گاه جاری به عنوان نشانی صفحه‌خانگی

انتخاب شود.

۵- با کلیک روی این دکمه می‌توانید لیستی از سایت‌های مورد علاقه را مشاهده و نشانی

یکی از آن‌ها را به عنوان نشانی صفحه‌خانگی انتخاب کنید.

۶- کلیک روی این دکمه سبب بازگشت به صفحه‌خانگی پیش فرض فایرفاکس می‌شود.

۷- این بخش مربوط به تنظیمات دانلود است. با علامت‌دار کردن این عبارت، کادر دانلود

پس از پایان کار بسته می‌شود. این کادر در حالت پیش فرض باز می‌ماند.

۸- این بخش محل پیش فرض ذخیره‌سازی دانلود را مشخص می‌کند.

۹- با کلیک روی این دکمه، می‌توانید پوشه جدیدی را برای ذخیره اقلام دانلود شده

ایجاد یا انتخاب کنید.

۱۰- علامت‌دار بودن این کادر سبب می‌شود با هر بار دانلود از اینترنت، پوشه ذخیره

پرونده پرسیده شود.

۱۱- می‌توان برنامه‌های کوچکی که افزونه^۱ نامیده می‌شوند را به فایرفاکس اضافه کرد.

برای مشاهده، نصب و مدیریت افزونه‌ها روی این دکمه کلیک کنید.

بعد از پایان تنظیمات این کادر، روی دکمه Ok کلیک کنید.

نوار ابزار دارای زبانه‌های دیگر نیز است که شرح همه آن‌ها در این مقوله نمی‌گنجد.

تمرین

مرورگر دیگری مانند Internet Explorer را اجرا کنید. سپس امکانات آن را

با فایرفاکس مقایسه کنید.

نکته

به منظور سهولت ذکر نشانی وب گاه در کادر نشانی فایرفاکس، کافی است

نام حوزه را تایپ کرده و کلیدهای Ctrl+Enter را فشار دهید. مرورگر فایرفاکس به

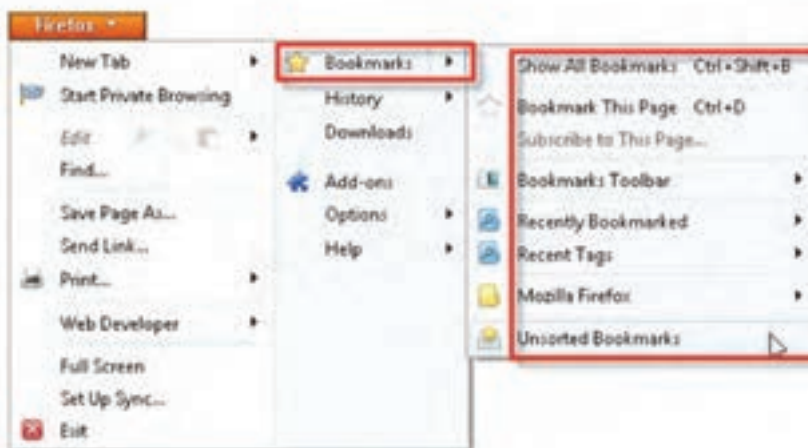
صورت خودکار پیشوند www را به ابتدا و پسوند Com. را به انتهای نام حوزه اضافه

کرده و شروع به بارگذاری صفحهٔ مربوط به نشانی در خواستی می کند.

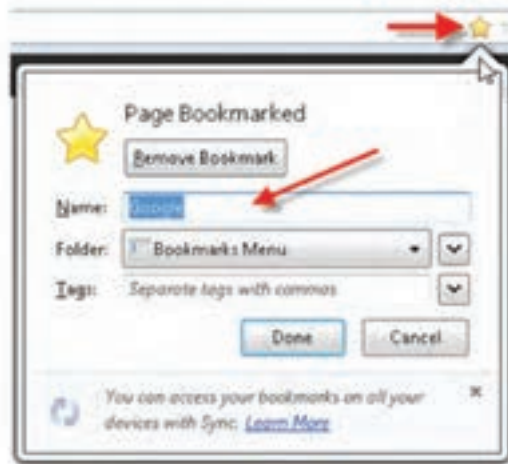
مدیریت وب گاه‌های مورد علاقه (Bookmark)

در فایرفاکس می توانید وب گاه‌های مورد علاقه را که احتمالاً بعدها نیز به آن‌ها مراجعه خواهید کرد، مدیریت کنید. برای مدیریت این گونه نشانی‌ها از منوی Firefox روی گزینهٔ Bookmarks کلیک کنید تا مانند شکل ۸-۱۱ گزینه‌های آن نمایان شود. برای افزودن نشانی وب گاه جاری به لیست وب گاه‌های مورد علاقه روی گزینهٔ Bookmark This Page را انتخاب کنید. به این ترتیب کادری مشابه شکل ۸-۱۲ باز می شود.

روش دیگر افزودن نشانی به لیست مورد علاقه، فشار کلیدهای Ctrl+D یا کلیک روی علامت ستاره کنار کادر نشانی است (شکل ۸-۱۱). در این کادر، مقابل عبارت Name، نشانی دلخواه را وارد کنید. همچنین امکان گروه‌بندی وب گاه‌ها نیز وجود دارد (وب گاه‌های هنری - ورزشی - خبری و ...) در این صورت می توانید با کلیک روی علامت فلش کنار دکمه Bookmark Menus پوشهٔ جدیدی به وجود آورید و نام وب گاه را در این پوشه ذکر کنید.



شکل ۸-۱۱ - منوی Bookmarks با گزینه‌های آن



شکل ۱۲-۸- اضافه کردن یک آدرس به Bookmark

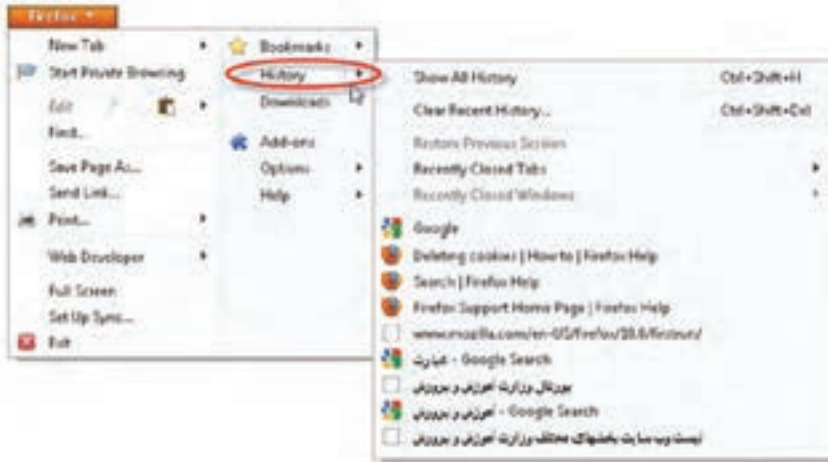
اضافه شدن نشانی وب گاه جدید به فهرست Bookmarks، سبب اضافه شدن یک گزینه جدید می شود. برای حذف نام وب گاه از فهرست Favorites، کافی است روی نام وب گاه مورد نظر کلیک راست کرده و گزینه Delete را انتخاب کنید. با انتخاب Bookmarks از منوی Firefox می توانید عملیاتی مانند تغییر نام پوشه ها و نشانی ها، انتقال را نیز مشاهده کنید.

تمرین

پوشه جدیدی به نام News در Favorites ایجاد کنید و نشانی <http://www.chap.sch.ir> را به آن اضافه کنید.

● مشاهده سوابق وب گاه های بازدید شده (History)

در صورتی که بخواهیم دوباره وب گاه های مورد علاقه را مرور کنیم، می توانیم به لیست History مراجعه کنیم. در این لیست، نشانی وب گاه های بازدید شده قبلی نگهداری می شود. برای نمایش این لیست، بر روی فلش کنار دکمه History موجود در منوی Firefox کلیک کنید. لیست سوابق مانند شکل ۱۳-۸ نمایش داده می شود. برای باز شدن مجدد یک وب گاه، کافی است روی نام و نشانی وب گاه در این لیست، دوبار کلیک کنید.



شکل ۱۲-۸ - محیط IE با پانل History

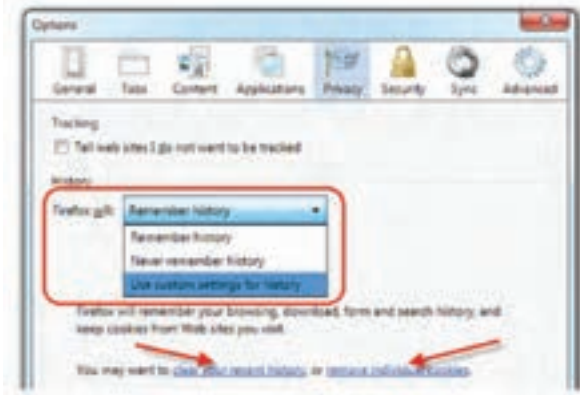
برای نمایش همه نشانی‌های لیست، روی گزینه Show All History کلیک کنید. کلیک روی گزینه Clear Recent History... سبب حذف نشانی‌ها از لیست سوابق می‌شود. با کلیک روی گزینه Recently Closed tabs نشانی وب‌گاه‌های موجود در زبانه‌هایی که اخیراً بسته شده‌اند نشان داده می‌شود.

پژوهش

برای دسترسی سریع به یک وب‌گاه، می‌توان روی میز کار میانبری برای آن ایجاد کرد. چگونگی انجام این کار را توضیح دهید.

محرمانگی در فایرفاکس

در حین گشت و گذار در وب‌گاه‌ها، به تدریج تعداد زیادی پرونده موقت، روی دیسک سخت به وسیله برنامه فایرفاکس ایجاد می‌شود. این پرونده‌ها، سرعت نمایش صفحاتی که قبلاً دیده شده‌اند را افزایش می‌دهند. برای حفظ محرمانگی بهتر است این پرونده‌های موقت را پاک‌سازی کنید. برای این منظور کادر تنظیمات Options (شکل ۱۰-۸) را باز کرده روی زبانه Privacy کلیک کنید تا کادری مانند شکل ۱۴-۸ نمایان شود.



شکل ۱۴-۸- زیانه Privacy از تنظیمات فایرفاکس

با کلیک روی عبارت remove individual cookies می توانید کوکی ها را مشاهده و آن ها را حذف کنید. در صورتی که قصد حذف سوابق نشانی وب گاه های بازدید شده را دارید، می توانید روی عبارت clear your recent history کلیک کنید. برای مدیریت حفظ سوابق می توانید روی دکمه Remember history کلیک کنید.

۷-۸- معرفی چند وب گاه کاربردی

امروزه میلیون ها وب گاه اینترنتی وجود دارند که روز به روز نیز به تعداد آن ها افزوده می شود. یکی از پرسش هایی که کاربران اینترنت با آن مواجه هستند این است که چگونه می توان به نشانی وب گاه مورد نظر، دسترسی پیدا کرد. اولین و ساده ترین روش، موتورهای جستجو (جویشرگر) هستند. موتورهای جستجوی متعددی وجود دارند که به معرفی دو مورد از آن ها می پردازیم.

۱- www.yahoo.com: این وب گاه به جهت تنوع خدماتی که ارائه می دهد، جزء پر بازدیدترین وب گاه های اینترنت محسوب می شود. این وب گاه علاوه بر موتور جستجو، خدمات اینترنتی متنوعی اعم از؛ سرویس رایگان پیام رسانی (Messenger)، پست الکترونیک رایگان (E-mail)، آلبوم عکس، وضعیت آب و هوا، آموزش، تبلیغات، صفحات شخصی، خدمات مسافرتی و توریسم و ... را نیز ارائه می دهد.

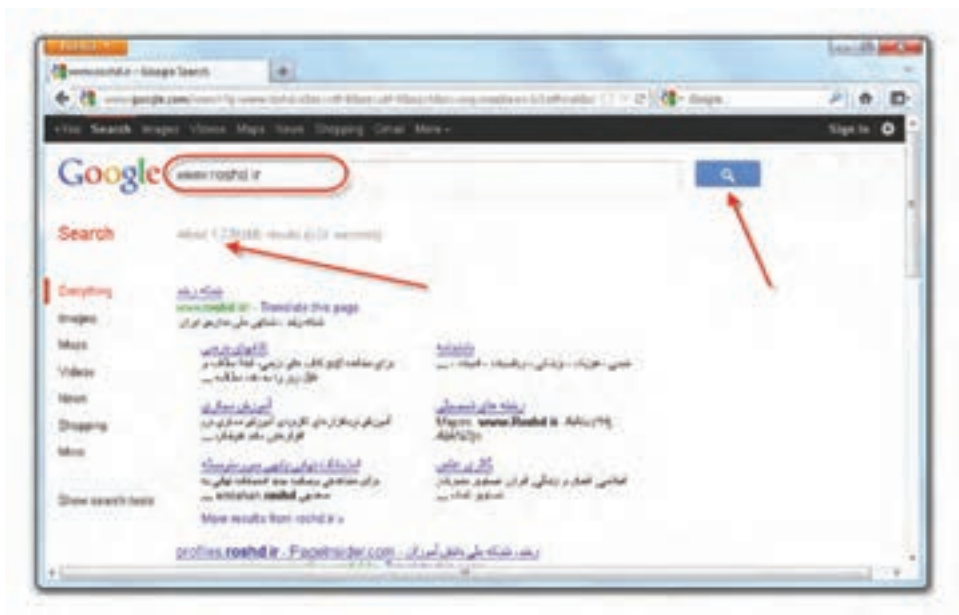
۲- www.google.com: گوگل یکی از کارآمدترین موتورهای جستجوی اینترنت است. می توان با جستجوی حتی دور از ذهن ترین کلمات، در زمانی کوتاه (گاهاً کمتر از ثانیه) مراجع

بسیاری را مشاهده کرد. گوگل برای زبان‌های مختلف نیز خدمات جستجوی وب، تصویر، ویدئو، صوت و ... را فراهم آورده است.

در سمت راست بالای صفحه‌خانگی جستجوی گوگل، دکمه‌هایی برای جستجوی مستقیم وب‌گاه‌ها در تصاویر مشاهده می‌شود. به عنوان مثال، با کلیک کردن روی نوار جستجو و وارد کردن وب‌گاه رشد www.roshd.ir، نتیجه جستجو به شکل ۸-۱۵ ظاهر می‌شود.

همان‌طور که مشاهده می‌کنید، بیش از یک میلیون و هفتصد هزار مورد به دست آمده است. این عدد به طور دائم تغییر می‌یابد. به این ترتیب، دسترسی به صفحه‌خانگی رشد و سایر وب‌گاه‌های مرتبط با آن میسر می‌شود.

اکنون با کلیک روی دکمه تصویر و وارد کردن عبارت **حکیم فردوسی** در کادر جستجو تصویر به نتیجه‌ای شبیه شکل ۱۶-۸ با حدود ۱۱۵ هزار تصویر می‌رسید.



شکل ۸-۱۵. نتیجه جستجو در گوگل



شکل ۱۶-۸- نتیجه جستجوی تصویر در گوگل

وب گاه گوگل به زبان فارسی

با وارد کردن نشانی www.google.com/fa می توانید خانگی وب گاه گوگل مانند را مانند شکل ۱۷-۸ به فارسی مشاهده کنید.



شکل ۱۷-۸- صفحه خانگی گوگل به زبان فارسی

اکنون می‌توانید عبارات فارسی را نیز به راحتی جستجو کرده و نتایج یافت شده را نیز به فارسی مشاهده کنید (شکل ۱۸-۸).



شکل ۱۸-۸- نتایج حاصل از جستجو به صورت فارسی

همانگونه که ملاحظه می‌کنید، در سمت چپ کادر بالای فهرست، تعداد سند‌های موجود در ارتباط با این جستجو بیش از یک میلیون فقره است که فقط تعدادی از آن‌ها در صفحه اول نشان داده می‌شود. امکان دستیابی به سایر نتایج فراهم است. برای این منظور، در پایین صفحه و مانند شکل ۱۸-۸، روی عبارت **صفحه بعدی** یا **شماره صفحه** کلیک کنید. با کلیک کردن روی هر یک از نتایج جستجو می‌توانید به درگاه یا سند مربوطه دسترسی داشته باشید.

همان‌طور که ملاحظه کردید، تعداد نتایج جستجو بسیار زیاد است و امکان بررسی همه آن‌ها غیرممکن است. گوگل برای رفع این مشکل و محدود کردن نتایج جستجو و دسترسی سریع‌تر به نتیجه مطلوب، تسهیلات **جستجوی پیشرفته** را در اختیار کاربران قرار می‌دهد. با کلیک روی عبارت جستجوی پیشرفته در سمت راست پایین (نشان داده شده در شکل ۱۸-۸) می‌توانید وارد صفحه جستجوی پیشرفته شوید. (شکل ۱۹-۸)



شکل ۱۹-۸- جستجوی پیشرفته در صفحه فارسی گوگل

در صورت وارد کردن عبارت جستجو (حافظ شیرازی) در مقابل کادر مقابل **دقیقاً همین کلمه یا عبارت**، گوگل فقط سندهایی را در نتایج نمایش می‌دهد که حاوی دقیقاً عبارت مورد جستجو است. همچنین می‌توان تعداد نتایج، نوع پرونده و زبان را نیز در جستجوی پیشرفته تنظیم نمود. به این ترتیب تعداد یافته‌ها کاهش می‌یابد و بررسی آن‌ها ساده‌تر می‌شود. برحسب ماهیت جستجو می‌توان واژه‌های بیشتری را وارد عبارت جستجو کرد و تعداد موارد قابل بررسی را باز هم کاهش داد.

نکته

تعداد نتایج در زمان جستجو، تأثیر مستقیم دارد.

تمرین

عبارت **غزلیات عرفانی حافظ شیرازی** را جستجو و تعداد نتایج جستجو را با موارد فوق مقایسه کنید.

پژوهش

عبارت‌های دلخواه خود را با استفاده از تسهیلات مختلف جستجوی پیشرفته گوگل و ترکیب آن‌ها جستجو کنید و تعداد نتایج را با هم مقایسه کنید.

پژوهش

جستجوی پیشرفته تصویر در گوگل، چه امکاناتی را برای محدود کردن یافته‌ها در اختیار ما قرار می‌دهد؟

گوگل تسهیلات متعددی را برای سهولت در جستجوی موارد خاص در اختیار ما قرار می‌دهد. جدول ۱-۸ تعدادی از این موارد را نشان می‌دهد. روش کار وارد کردن عبارت مورد نظر طبق نمونه (مانند map Tehran) یا عبارتی مطابق با راهنمای ارائه شده مانند محاسبهٔ $345/567 * 234$ در کادر جستجو یا کلیک روی دکمهٔ Search است.

جدول ۱-۸- امکانات جستجوی گوگل

جستجوی ویژه	کلمه کلیدی	نمونه یا راهنمای روش جستجو
زمان شهرهای جهان	time	time Mecca
نقشه کشورها و شهرها	map	map Tehran
وضعیت آب و هوا	weather	weather Paris
سابقهٔ زلزله	earthquake	Earthquake Bam
آمار جمعیت	population	population Rome
تعریف یا معنی عبارت	define	Define computer
جستجوی سایر وب‌گاه‌ها با محتوای مشابه	related	related:news.google.com
محاسبه ریاضی		وارد کردن عبارت محاسبهٔ $325 * 5$
زندگی نامهٔ افراد		Albert Enistein وارد کردن نام فرد
جستجوی کتاب		QURAN وارد کردن نام کتاب
اطلاعات بیماری		flu وارد کردن نام بیماری
تبدیل ارز		100 US dollars in Euro
تبدیل واحدها		250 pound in kilo

تمرین

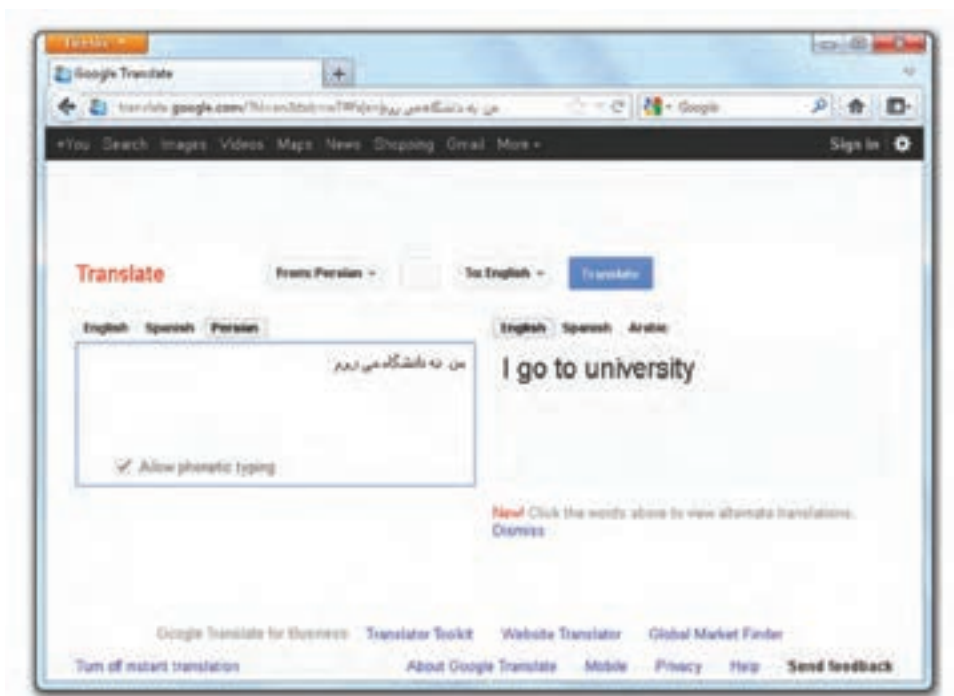
نقشه زمان و وضعیت هوای شهر توکیو را با استفاده از امکانات جستجوی ویژه گوگل مشاهده کنید و ببینید ارزش ۱۰۰ ین معادل چند یورو است؟

تمرین

عبارت‌های فارسی را با استفاده از ابزارهای زبان گوگل جستجو کرده و نتایج ترجمه شده به فارسی را با متن اصلی مقایسه کنید.

ترجمه در گوگل

امکان جستجو با کلمات و عبارت‌های فارسی و دریافت ترجمه نتایج جستجو به فارسی در گوگل وجود دارد. برای دسترسی به این امکان وب‌گاه گوگل را باز کنید. در بالای صفحه خانگی، روی مثلث کوچک سمت راست روی عبارت More کلیک کنید. سپس در منوی باز شده، گزینه Translate را انتخاب کنید. صفحه‌ای مشابه شکل ۸-۲۰ مشاهده می‌شود.



شکل ۸-۲۰- امکان ترجمه گوگل

همان‌طور که در شکل مشاهده می‌کنید، زبان مبدأ Persian و زبان مقصد English انتخاب شده و در کادر بالا جمله «من به دانشگاه می‌روم» وارد شده است. ترجمه آن را که جمله I go to university است را همزمان مشاهده خواهیم کرد.

تمرین

جملات فارسی را با استفاده از این امکان گوگل ترجمه کنید. همچنین با جابه جایی زبان‌های مبدا و مقصد، جملات انگلیسی را نیز به فارسی ترجمه کنید.

پژوهش

نشانی دو وب‌گاه موتور جستجوی دیگر را بیابید و مطالب دلخواهی را در آن‌ها جستجو کنید. اکنون نتایج جستجوی آن‌ها را با یکدیگر مقایسه کنید.

در جدول ۲-۸ نیز تعدادی از وب‌گاه‌ها معرفی شده‌اند.

جدول ۲-۸- نشانی تعدادی از وب‌گاه‌ها^۱

نشانی وب‌گاه	موسسه یا سازمان
www.un.org	وب‌گاه سازمان ملل
http://www.fifa.com	فدراسیون جهانی فوتبال
www.roshd.ir	شبکه اطلاع‌رسانی رشد
www.irib.ir	صدا و سیمای جمهوری اسلامی ایران
www.blogger.com	وب‌گاه ایجادکننده وب‌گاه‌های دیگر
www.kanoonparvaresh.com	کانون پرورش فکری کودکان و نوجوانان
www.wto.org	سازمان تجارت جهانی
www.cbi.com	بانک مرکزی جمهوری اسلامی ایران
http://www.medu.ir	پایگاه اطلاع‌رسانی وزارت آموزش و پرورش

۱- نشانی وب‌گاه‌ها بعدها ممکن است بنا به دلایل مختلف تغییر یابد.

تمرین

- ۱- در کارگاه با برقراری اتصال اینترنتی و مراجعه به وب‌گاه‌های معرفی شده در جدول ۱-۸، مطمئن شوید که نشانی آن‌ها تغییر نیافته‌اند. اگر نشانی وب‌گاه عوض شده باشد، می‌توانید نشانی جدید آن‌ها را با استفاده از موتورهای جستجو بیابید.
- ۲- با استفاده از موتور جستجوی گوگل، وب‌گاه‌های ادارات و سازمان‌های محلی شهر خود را بیابید و از وب‌گاه آن‌ها بازدید کنید.

خلاصه فصل

اینترنت را می‌توان شبکه‌ای بین شبکه‌ها در نظر گرفت که دارای گستردگی جهانی است. امروزه میلیون‌ها نفر در سراسر جهان با استفاده از شبکه جهانی اینترنت به تبادل اطلاعات، پیام، تجارت، کنفرانس‌های از راه دور و ... می‌پردازند. برای ارتباط یک رایانه با اینترنت، باید به یک سرویس دهنده اینترنتی متصل شوید. ارتباط با این سرویس دهنده می‌تواند به وسیله کابل‌های شبکه محلی یا خط تلفن برقرار شود. برای برقراری ارتباط، وجود یک حساب کاربری الزامی است. هر حساب کاربری شامل یک نام کاربری و یک گذر واژه است. برای ارتباط تلفنی با سرویس دهنده راه دور، باید یک خط آزاد تلفن، یک رایانه و یک مودم داشته باشید. ویندوز ۷ امکان ایجاد ارتباط تلفنی را فراهم می‌آورد. برای انجام این کار کافی است در مرکز کنترل ویندوز، روی گزینه Network and Sharing Center کلیک کنید و ویزارد ایجاد اتصال جدید را دنبال کنید. برنامه ویزارد طی چند مرحله، ارتباط (Connection) جدید را ایجاد می‌کند. برای برقراری ارتباط با اینترنت، باید به رایانه سرویس دهنده یک مرکز ارائه خدمات اینترنتی (ISP) متصل شوید. هر ISP شماره تلفن‌هایی را برای تماس تلفنی کاربران به سرویس دهنده، در اختیار اعضا قرار می‌دهد. اطلاعات حساب‌های کاربری و شماره تلفن را می‌توانید با خرید کارت‌های تماس با این مراکز به دست آورید. برای برقراری ارتباط باید با مودم رایانه خود شماره‌گیری کنید تا به رایانه سرویس دهنده متصل شوید.

امروزه اغلب خدمات اینترنتی در قالب صفحات وب عرضه می‌شوند. هر صفحه وب می‌تواند شامل متن، تصویر، صوت و ... باشد. برای مشاهده صفحات وب باید از برنامه‌های خاصی به نام مرورگر وب استفاده کرد. مرورگرهای متعددی در حال حاضر وجود دارند که فایرفاکس یکی از محبوب‌ترین آن‌هاست. برای مشاهده یک وب‌گاه وب، کافی است نشانی آن

را در کادر آدرس تایپ کرده و کلید Enter را فشار دهید. مدت زمان باز شدن و تکمیل وب گاه بر روی مرورگر به سرعت ارتباط اینترنتی بستگی دارد. معمولاً اولین صفحه‌ای که در یک وب گاه باز می شود، صفحه‌خانگی نامیده می شود. محیط مرورگر از بخش های مختلفی مانند نوار عنوان، منو، کادر نشانی و ناحیه نمایش صفحه تشکیل شده است. به نشانی اینترنتی وب گاه، URL گویند. هر نشانی URL، حاوی اطلاعات مهمی است. به عنوان مثال نشانی [http:// medu.ir](http://medu.ir) از بخش های http: نام پروتکل ارتباطی، medu نام وب گاه و ir وابستگی کشوری وب گاه تشکیل شده است. برای انجام تنظیمات مرورگر فایرفاکس، از منوی Firefox، گزینه Options را انتخاب کنید. محیط فایرفاکس امکان مدیریت وب گاه های مورد علاقه، سوابق نشانی وب گاه های بازدید شده، ذخیره صفحات وب و تصاویر را فراهم آورده است. تعدادی از وب گاه های اینترنتی مانند گوگل با ارائه موتور جستجو، می توانند برای یافتن موضوعات مختلف، مورد استفاده واقع شوند.

خودآزمایی

- ۱- اینترنت چیست؟ تعدادی از خدمات اینترنت را بیان کنید.
- ۲- دو روش متداول برای ارتباط یک رایانه با اینترنت را توضیح دهید.
- ۳- ISP چیست؟ با ترسیم یک شکل ساده، چگونگی ارتباط رایانه خانگی با اینترنت را با استفاده از خط تلفن شرح دهید.
- ۴- روش ایجاد یک ارتباط تلفنی جدید (Dial up Connection) را به اختصار توضیح دهید.
- ۵- در کارت های اشتراک اینترنت، چه اطلاعاتی درج شده است.
- ۶- برنامه های مرورگر اینترنتی چه قابلیت هایی دارند؟
- ۷- منظور از URL چیست و حاوی چه بخش هایی است؟
- ۸- در بخش تنظیمات مرورگر فایرفاکس الف) سوابق نشانی وب گاه های بازدید شده را حذف کنید. ب) صفحه خانگی فایرفاکس را به www.google.com تغییر دهید. ج) تعداد روزهای حفظ صفحات بازدید شده در سوابق را برابر ۳۰ روز قرار دهید.
- ۹- لیست Bookmark چیست؟ چگونه می توان یک پوشه جدید در آن ایجاد کرد؟
- ۱۰- بعد از ارتباط با اینترنت، وب گاه سازمان آموزش و پرورش را باز کنید. سپس آن را در پوشه ای با نام دلخواه روی یکی از درایوهای دیسک سخت ذخیره کنید.

۱۱- بعد از ارتباط با اینترنت وب گاه www.google.com را باز کرده، سپس با کمک مربی کارگاه:

الف) مطالبی را درباره «جاذبه های گردشگری ایران» بیابید.

ب) تصاویری مرتبط با آثار باستانی «تخت جمشید» را جستجو کنید.

