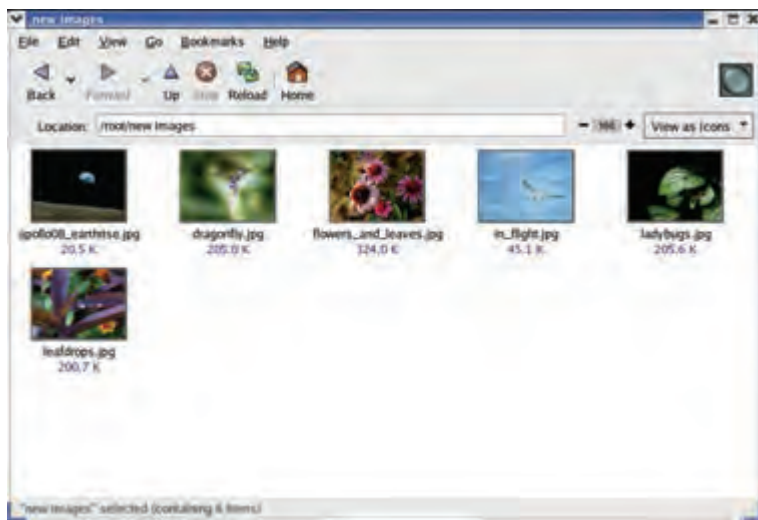




ساده‌ترین روش برای مشاهده فایل‌های تصویری در Linux، استفاده از برنامه‌ی ناتیلوس است که در بخش مدیریت فایل به آن اشاره شد. همان‌طور که در شکل می‌بینید، تعدادی فایل تصویری وجود دارد که با دابل کلیک روی هر یک، می‌توان آن‌ها را در اندازه‌ی بزرگ‌تر مشاهده کرد (شکل ۳۵-۱۲).



شکل ۳۵-۱۲ استفاده از پنجره ناتیلوس برای مشاهده تصاویر

یکی دیگر از برنامه‌های بسیار مفید برای مشاهده‌ی سریع تعداد زیادی فایل گرافیکی در Linux، برنامه‌ی Gqview است. برای دسترسی به آن مسیر زیر را دنبال کنید:

- ۱- روی کلید منوی اصلی  کلیک نمایید و گزینه‌ی Graphics را انتخاب کنید.
 - ۲- از منوی فرعی باز شده، گزینه‌ی More Graphics Applications را انتخاب کنید.
 - ۳- از منوی فرعی باز شده، گزینه‌ی GQview image viewer را انتخاب کنید.
- همان‌طور که در شکل (۳۶-۱۲) مشاهده می‌کنید، سمت چپ برنامه برای مرور شاخه‌ها و فایل‌ها و سمت راست آن، برای نمایش تصویر مورد استفاده قرار می‌گیرد. ابزارهایی برای نمایش تصویر در اندازه‌ی واقعی و یا کوچک‌تر نیز وجود دارند.



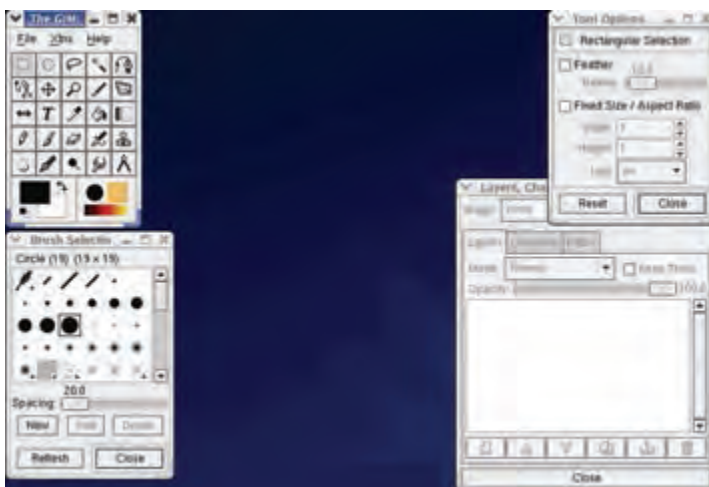
شکل ۱۲-۳۶ برنامه ی GQview

۲-۳-۹ تغییر یا ویرایش فایل‌های تصویری

از دیگر برنامه‌های گرافیکی Linux، نرم‌افزار Gimp می‌باشد که در زمینه‌ی تغییر یا ویرایش تصاویر گرافیکی و حتی ایجاد تصاویر جدید مورد استفاده قرار می‌گیرد (مشابه نرم‌افزار فتوشاپ در ویندوز). برای دسترسی به آن، مسیر زیر را دنبال کنید:

۱- بر روی کلید منوی اصلی  کلیک نمایید و گزینه‌ی Graphics را انتخاب کنید.

۲- از منوی فرعی باز شده، گزینه‌ی  The GIMP را انتخاب کنید (شکل ۱۲-۳۷).



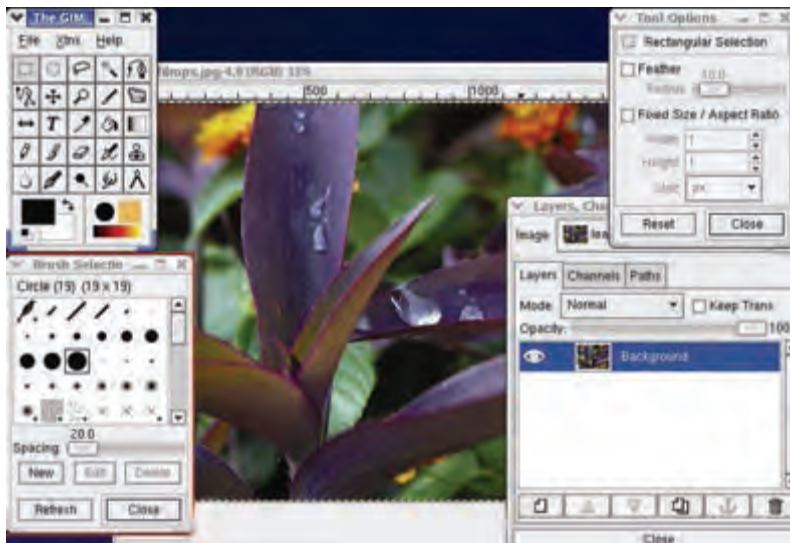
شکل ۱۲-۴۲ برنامه Gimp



مثال ۱۲-۱۲ یک فایل تصویری را باز کنید.




- ۱- روی منوی File کلیک کنید و گزینهی Open را انتخاب نمایید.
 - ۲- در پنجره‌ی Load image، در شاخه‌ی مورد نظر، بر روی فایل دلخواه دابل کلیک کنید.
- همان‌طور که در شکل (۱۲-۳۸) دیده می‌شود در پنجره‌ی brush، تعداد زیادی الگوی از پیش طراحی شده است که می‌توانید در زمان استفاده از برخی از ابزارهای طراحی مانند Pen، هر یک از آن‌ها را به عنوان نوک قلم انتخاب کنید و یا با استفاده از دکمه‌ی New، یک الگوی جدید ایجاد نمایید.



شکل ۱۲-۳۸ پنجره‌ی brush در برنامه‌ی Gimp

۴-۹-۱۲ برنامه‌ی مشاهده‌ی فایل‌های pdf

یکی از امکانات مفید linux، استفاده از برنامه‌ی PDF Viewer برای مشاهده‌ی فایل‌های pdf است. (مشابه برنامه‌ی Acrobat Reader در ویندوز). برای دسترسی به آن مسیر زیر را دنبال کنید:

- ۱- بر روی کلید منوی اصلی  کلیک نمایید و گزینه‌ی Graphics را انتخاب کنید.

- ۲- از منوی فرعی باز شده، گزینه‌ی  PDF Viewer را انتخاب کنید.

۵-۹-۱۲ مجموعه‌ی Office

با مجموعه برنامه‌های Open Office تقریباً همه‌ی کارهایی را که تحت Microsoft Office انجام می‌شود، می‌توان انجام داد (شکل ۱۲-۳۹).

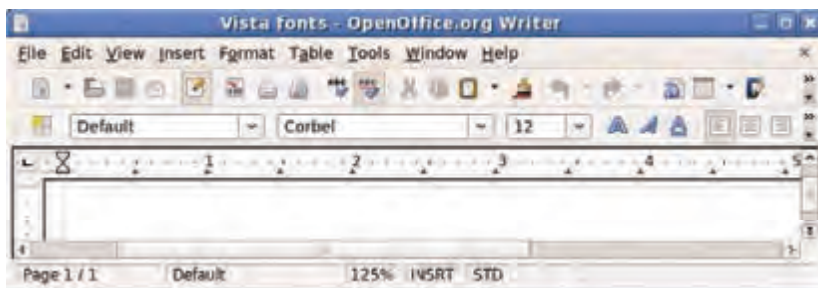


شکل ۱۲-۳۹ منوی برنامه های Open Office

Open Office نه تنها رایگان است بلکه یک نرم افزار قدرتمند با ویژگی های زیر می باشد:

۱-۵-۹-۱۲ واژه پرداز^۱

این نرم افزار دارای یک واژه پرداز قوی موسوم به Writer است (همانند Word در ویندوز) که دارای ویژگی هایی از قبیل قالب بندی، کپی کردن متون ، استفاده از گرافیک، بازیابی صحت املای لغات و می- باشد(شکل ۱۲-۴۰).



شکل ۱۲-۴۰ پنجره ی واژه پرداز writer

^۱ word processor



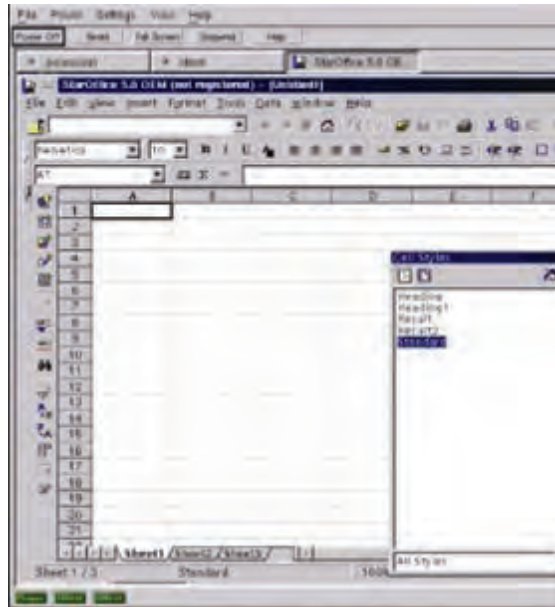
آیا می‌دانید که ...



برنامه‌ی Writer. قادر به خواندن پرونده‌هایی با فرمت Rtf. word 97/2000/2002,95,60 می‌باشد و پرونده‌هایی با این فرمت را نیز می‌تواند ایجاد کند.

۲-۵-۹-۱۲ صفحه گسترده^۱

این نرم‌افزار دارای یک برنامه‌ی کامل صفحه گسترده موسوم به Calc نیز می‌باشد (شکل ۱۲-۴۱) که عمدتاً توسط افراد در بازار بورس برای محاسبه‌ی قیمت‌های سهام و کارهای مشابه به کار می‌رود (مانند برنامه‌ی excel در ویندوز).



شکل ۱۲-۴۱ برنامه‌ی صفحه گسترده Calc

۳-۵-۹-۱۲ ارائه‌ی تصویرهای گرافیکی^۲

مجموعه‌ی Office، شامل یک برنامه‌ی گرافیکی موسوم به Impress با کلیه امکانات ساخت و ارائه گرافیکی پرونده‌ها است. با این برنامه می‌توان کلیه‌ی مستندات Power Point را وارد یا صادر نمود (شکل ۱۲-۴۲).

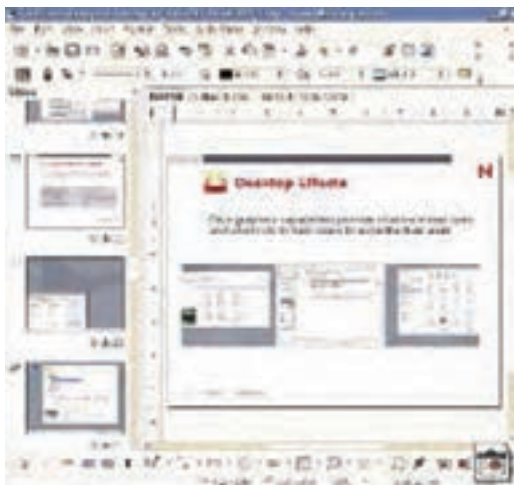
^۱ Spred Sheet

^۲ Presentation



شماره استاندارد وزارت فرهنگ و ارشاد اسلامی ۱۵/۱/۲ - ف ه
شماره استاندارد سازمان آموزش فنی و حرفه‌ای کشور ۳-۴۲/۲۴/۱/۰/۳

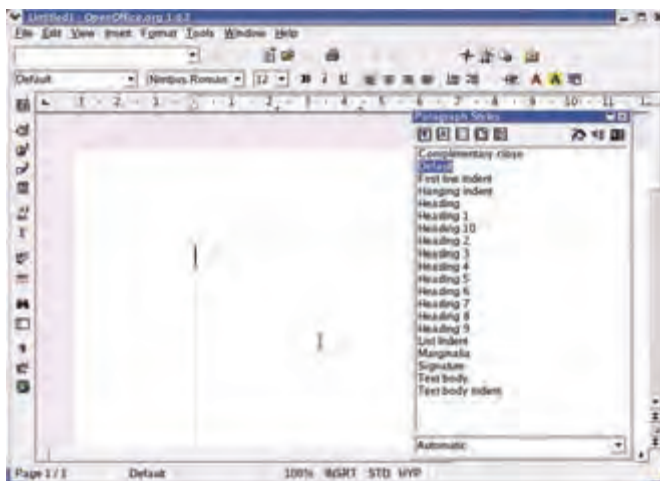
۳۱۰



شکل ۴۲-۱۲ پنجره ی Impress

۴-۵-۹-۱۲ ترسیم^۱

در این برنامه، ابزارهای ترسیم اشکال گرافیکی در اختیار کاربران قرار می‌گیرد (شکل ۴۳-۱۲) و معمولاً برای ترسیمات برداری استفاده می‌شود (مانند برنامه ی Corel Draw).



شکل ۴۳-۱۲ محیط برنامه Draw

^۱ Draw



۱۰-۱۲ نصب لینوکس Red hat

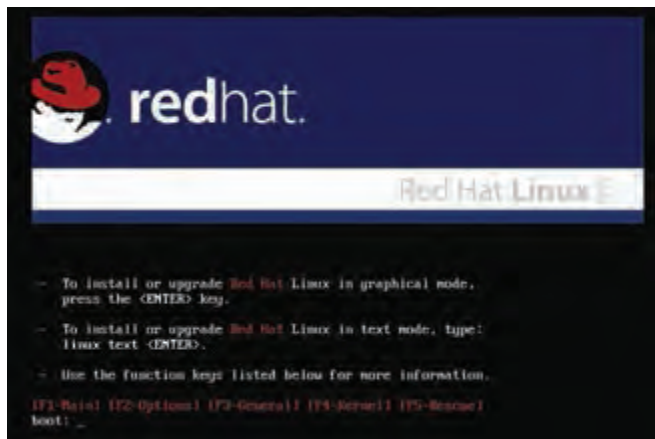
برای نصب لینوکس، یک کامپیوتر با حداقل پردازنده‌ی Pentium 2 400 MHZ و حداقل 1.7 GB فضای خالی بر روی دیسک سخت و ۱۲۸ مگابایت حافظه‌ی RAM مورد نیاز است (دقت کنید که این مشخصات، حداقل نیاز برای نصب این سیستم عامل می باشد).

همانند ویندوز XP، سیستم عامل Linux نیز می تواند از راه های گوناگون مانند Hard.CD، شبکه و ... روی کامپیوتر نصب شود که در اینجا روش نصب آن از طریق cd بررسی می شود:

CD های نصب و LinuxRedhat برای آغاز عملیات نصب ضروری است. اولین cd از این مجموعه‌ی ۶ تایی را درون CD Drive سیستم قرار دهید و سپس سیستم خود را راه اندازی مجدد (Restart) نمایید.

نکته: در صورتی که تنظیمات Bios سیستم، روی cd نباشد، لازم است ابتدا وارد تنظیمات Bios شوید و اولویت راه اندازی را بر روی CD ROM قرار دهید.

۱- پس از راه اندازی مجدد کامپیوتر، پس از چند لحظه شروع به خواندن اطلاعات از روی CD-Rom می کند و با ظاهر شدن شکل زیر راه اندازی و نصب لینوکس آغاز می شود (شکل ۴۴-۱۲).



شکل ۴۴-۱۲ آغاز راه اندازی و نصب

۲- برای نصب لینوکس دو حالت متنی و گرافیکی وجود دارد. برای وارد شدن به محیط گرافیکی، کافی است کلید Enter فشرده شود. در صورت تمایل به نصب در حالت متنی، عبارت Linuxtext را تایپ نمایید و کلید Enter را فشار دهید. نصب لینوکس در حالت گرافیکی ادامه پیدا می کند.



۳- لینوکس شروع به جستجو و شناسایی برخی از اجزای سخت‌افزار کامپیوتر و عملیات مقدماتی جهت نصب می‌کند (شکل ۱۲-۴۵).

```
Based upon Swansea University Computer Society NET3.039
Initializing RT netlink socket
BIOS EDD facility v0.99 2003-Jan-22, 1 devices found
Starting kswapd
tty: 256 Unix98 ptys configured
Serial driver version 5.05c (2001-07-08) with MANY_PORTS SHARE_IRQ SERIAL_PCI en
abled
ttyS0 at 0x03F8 (irq = 4) is a TI16750
ttyS1 at 0x02F8 (irq = 3) is a TI16750
Floppy drive(s): fd0 is 1.44M
FDC 0 is an 8207B
NET4: Frame Driver 0.46
RAMDISK driver initialized: 16 RAM disks of 8192K size 1024 blocks:
loop: loaded (max 8 devices)
Uniform Multi-Platform E-IDE driver Revision: 7.00beta-2.4
ide: Assuming 33MHz system bus speed for PIO modes; override with idebus=xx
PIIX4: IDE controller at PCI slot 00:07:1
PIIX4: chipset revision 1
PIIX4: not 100% native mode: will probe irq later
ide0: BM-DM@ 0xffa0-0xffa7, BIOS settings: hda:DM@, hdb:pio
ide1: BM-DM@ 0xffa8-0xffaf, BIOS settings: hdc:DM@, hdd:pio
hda: CotsCorp00, ATA DISK drive
hbk: queue c025160, I/O limit 40950b (mask 0xffffffff)
hdc: CotsCorpCD, ATAPI CD-ROM drive
```

شکل ۱۲-۴۵ شناسایی اجزای سخت‌افزار کامپیوتر

۴- در این مرحله، Linux اطلاع می‌دهد که درایو مربوط به CD را یافته است و می‌توانید قبل از آغاز نصب اصلی، آنرا تست نمایید (شکل ۱۲-۴۶). بر روی کلید Skip کلیک کنید (از تست CD صرف نظر کنید).



شکل ۱۲-۴۶ تست CD

۵- Linux مجدداً اقدام به شناسایی سخت‌افزار مورد نیاز خود می‌کند. کمی صبر کنید.
۶- وارد صفحه‌ی خوشامدگویی می‌شوید. در تمام مراحل نصب در سمت چپ، توضیحاتی در مورد آن مرحله از نصب ارائه می‌شود. بر روی دکمه‌ی Next کلیک کنید (شکل ۱۲-۴۷).



شکل ۴۷-۱۲ صفحه ی خوشامدگویی

۷- زبان دلخواه را انتخاب کنید و بر روی دکمه ی Next کلیک نمایید(شکل ۴۸-۱۲).



شکل ۴۸-۱۲ انتخاب زبان دلخواه

۸- صفحه کلید مناسب برای سیستم شما در این صفحه انتخاب می گردد. روی دکمه ی Next کلیک کنید(شکل ۴۹-۱۲).



شکل ۴۹-۱۲ انتخاب زبان دلخواه در تنظیمات کی بورد

- ۹- نوع ماوس خود را از لیست مشخص شده، انتخاب نمایید و بر روی دکمه‌ی Next کلیک کنید(شکل ۵۰-۱۲). (در صورت شناسایی ماوس از طرف Linux، آن را به صورت پیش فرض انتخاب می کند).



شکل ۵۰-۱۲ انتخاب نوع ماوس

- ۱۰- نوع نصب دلخواه خود را انتخاب کنید(شکل ۵۱-۱۲).
(پیش فرض را قبول بپذیرید و بر روی دکمه‌ی Next کلیک کنید).



شکل ۱۲-۵۱ انتخاب نوع نصب

۱۱- در شکل ۱۲-۵۲ گزینه‌هایی برای پارتیشن‌بندی دیسک سخت می‌بینید:

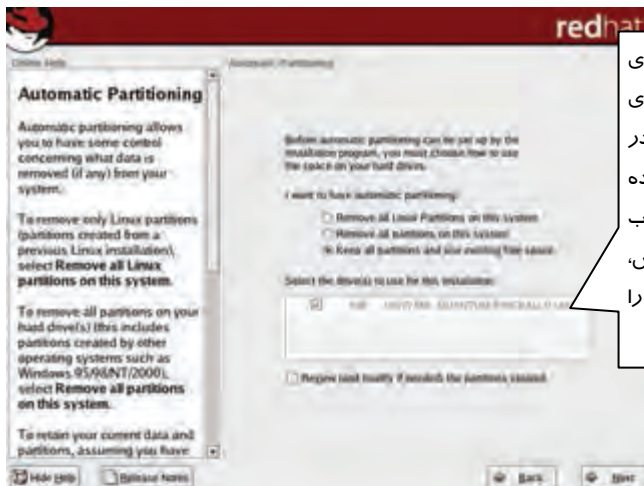
- **پارتیشن‌بندی خودکار**: برنامه نصب به‌صورت خودکار عمل پارتیشن‌بندی را برای شما انجام خواهد داد. با این انتخاب تمام پارتیشن‌های لینوکس موجود روی دیسک سخت پاک می‌شود و فضای خالی ایجاد شده برای پارتیشن‌بندی مورد استفاده قرار می‌گیرد.
- **پارتیشن‌بندی دستی توسط ابزار Disk Druid**: با انتخاب این گزینه ابزار Disk Druid برای انجام عمل پارتیشن‌بندی اجرا خواهد شد. گزینه اول را انتخاب و ادامه دهید.



شکل ۱۲-۵۲ انتخاب نوع پارتیشن‌بندی دیسک سخت

۱۲- نحوه‌ی استفاده از پارتیشن‌های موجود برای Linux را تعیین می‌کنید.

- **پاک کردن تمام پارتیشن‌های لینوکس موجود**: (Remove all Linux partitions on this system) با انتخاب این گزینه پارتیشن‌های لینوکسی حذف و پارتیشن‌های ویندوز و غیرلینوکسی روی سیستم باقی خواهند ماند.
- **پاک کردن تمام پارتیشن‌های موجود**: (Remove all partition on this system) تمام پارتیشن‌ها و اطلاعات موجود از بین خواهند رفت.
- **حفظ تمام پارتیشن‌ها و استفاده از فضای خالی موجود**: (Keep all partitions and use existing free space) این گزینه به شرطی عمل خواهد کرد که شما فضای خالی کافی پارتیشن‌بندی نشده روی دیسک سخت خود داشته باشید.



اگر سیستم شما دارای سیستم‌عامل‌های دیگری نیز باشد، لیست آنها در آن پنجره نشان داده می‌شود، برای انتخاب سیستم‌عامل پیش‌فرض، کادر Default آن را علامت‌دار کنید.

شکل ۵۳-۱۲ نحوه‌ی استفاده‌ی پارتیشن‌های موجود برای Linux

گزینه‌ی سوم Keep all partitions and use existing free space را انتخاب کرده، بر روی دکمه‌ی Next کلیک کنید (شکل ۵۳-۱۲).

آیا می‌دانید که ...



برای ایجاد فضای خالی قبل از نصب لینوکس چه باید کرد؟ (برای اطلاعات بیشتر به ضمیمه ۱ مراجعه نمایید)



نکته: در صورت انتخاب اشتباه گزینه‌ی دوم (Remove all partitions on this system) اطلاعات

کلید درایوهای شما از بین می‌رود. برای پرهیز از این مشکل می‌توانید در شکل (۵۷-۱۲) گزینه دوم (Manually partition with disk druid) را انتخاب نمایید و مراحل پارتیشن‌بندی را به‌صورت دستی ادامه دهید.

۱۳- در صورتی که بخواهید در دفعات بعدی راه‌اندازی، لینوکس به‌طور خودکار بارگذاری شود و نیاز به دیسک راه‌انداز نداشته باشد، باید یک bootloader نصب نمایید.

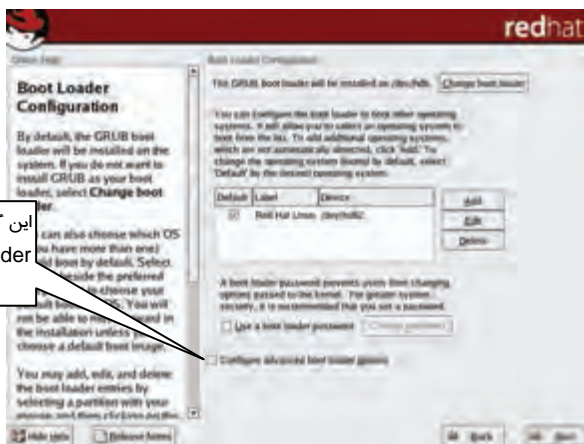
آیا می‌دانید که ...



در linux این امکان وجود دارد که دو نوع boot loader مانند Grub و lilo را انتخاب نمود.



همچنین این امکان وجود دارد که boot loader را بر روی سایر پارتیشن‌های Linux نیز نصب کنید. (در این صورت از کلید Add استفاده کنید.) پیش‌فرض را بپذیرید بر روی دکمه‌ی Next کلیک کنید(شکل ۵۴-۱۲).



این گزینه را برای تنظیمات Master Boot Loader علامت بزنید.

شکل ۵۴-۱۲ تنظیمات boot loader

نکته: در صورت تمایل می‌توانید با انتخاب گزینه‌ی use a boot loader password یک کلمه‌ی عبور تعیین کنید تا از دسترسی افراد متفرقه به سیستم خود محافظت نمایید.

۱۴- اگر کامپیوترتان دارای کارت شبکه باشد، در این پنجره می‌توانید تنظیمات کارت شبکه و تعیین آدرس IP آن را به‌صورت خودکار انجام دهید(شکل ۵۵-۱۲).



شکل ۵۵-۱۲ تنظیمات کارت شبکه و تعیین آدرس IP



همان‌طور که مشاهده می‌کنید Linux به‌طور خودکار نوع کارت شبکه را تشخیص داده است. بر روی دکمه‌ی Next کلیک کنید.

۱۵- در صورتی‌که از Linux به عنوان سرویس‌دهنده‌ی اینترنت استفاده می‌کنید، پیکربندی امنیتی (Firewall) را تنظیم نمایید. تنظیمات پیش‌فرض را بپذیرید و بر روی دکمه‌ی Next کلیک کنید (شکل ۱۲-۵۶).



شکل ۱۲-۵۶ تنظیم Firewall

۱۶- یکی از توانایی‌های Linux، پشتیبانی کردن از زبان‌های مختلف روی سیستم است. پیش‌فرض را بپذیرید و بر روی دکمه‌ی Next کلیک کنید. در صورت نیاز به تایپ فارسی باید زبان عربی انتخاب شود (شکل ۱۲-۵۷).



شکل ۱۲-۵۷ انتخاب زبان دلخواه



۱۷- موقعیت جغرافیایی محل خود را از روی نقشه یا از لیست موجود انتخاب کنید تا بدین ترتیب سیستم به طور خودکار ساعت را با گرینویچ تنظیم کند سپس بر روی دکمه‌ی Next کلیک کنید (شکل ۵۸-۱۲).



شکل ۵-۱۲ تعیین موقعیت جغرافیایی

۱۸- کلمه‌ی عبور ریشه را وارد نمایید (مانند کلمه‌ی عبور Administrator در ویندوز XP است که از طریق آن می‌توان به تمام قسمت‌های سیستم‌عامل دسترسی پیدا نمود) و بر روی دکمه‌ی Next کلیک کنید (شکل ۵۹-۱۲).



شکل ۵۹-۱۲ وارد کردن کلمه‌ی عبور ریشه

۱۹- در این مرحله، Linux لیستی از اجزایی که در ادامه، نصب خواهد کرد، از قبیل برنامه‌های Office، مرورگر وب، برنامه ارسال و دریافت E-mail، برنامه‌های صوتی و تصویری و بازی‌ها را نشان می‌دهد (شکل ۶۰-۱۲).



شماره استاندارد وزارت فرهنگ و ارشاد اسلامی ۱۵/۱/۲ - ف ه
شماره استاندارد سازمان آموزش فنی و حرفه‌ای کشور ۳-۴۲/۲۴/۱/۰/۳

۳۲۰



شکل ۶۰-۱۲ انتخاب برنامه‌های مورد نظر جهت نصب

در صورتی که با نصب این برنامه‌ها موافقت، گزینه‌ی اول و در غیر این صورت گزینه‌ی دوم را انتخاب کنید تا امکان انتخاب و حذف برنامه‌های مورد نظر را داشته باشد. گزینه‌ی اول (پیش‌فرض) را بپذیرید، بر روی دکمه‌ی Next کلیک کنید.

۲۰- برای ادامه‌ی عملیات نصب، بر روی دکمه‌ی Next کلیک کنید (شکل ۶۱-۱۲).



شکل ۶۱-۱۲ توضیحاتی در ادامه‌ی نصب

۲۱- با آغاز نصب، Linux شروع به پارتیشن‌بندی و فرمت کردن دیسک سخت می‌نماید و سپس اقدام به کپی کردن و سازماندهی فایل‌های مورد نیاز می‌کند (شکل ۶۲-۱۲).



شکل ۱۲-۶۲ پارتیشن بندی و فرمت کردن دیسک سخت

۲۲- پس از انتقال اطلاعات مورد نیاز از CD اول، برنامه‌ی نصب، درخواست CD های بعدی را می‌نماید. CD مورد نظر را بگذارید و بر روی دکمه‌ی OK کلیک کنید (شکل ۱۲-۶۳).



شکل ۱۲-۶۳ درخواست CD های بعدی

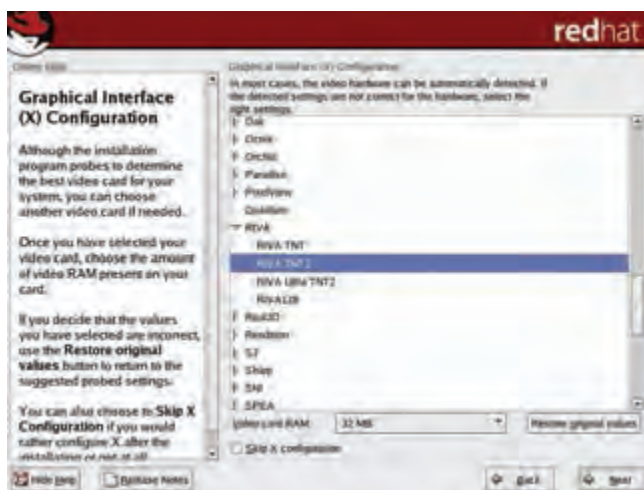
۲۳- پس از پایان عمل انتقال فایل‌های مورد نیاز Linux، در صورت تمایل می‌توانید یک دیسکت راه انداز Linux را ایجاد کنید. نیازی به ایجاد دیسک راه‌انداز نمی‌باشد. گزینه‌ی No, I don't want to create a boot diskette را انتخاب نمایید و روی دکمه‌ی Next کلیک کنید (شکل ۱۲-۶۴).



شکل ۱۲-۶۴ ایجاد دیسکت راه انداز linux



۲۴- در پنجره بعدی لیستی از کارت‌های گرافیک نمایش داده می‌شود. کارت گرافیک سیستم خود را انتخاب نمایید (شکل ۱۲-۶۵). در این مرحله امکان انتخاب حافظه‌ی موجود در کارت گرافیک نیز از لیست Video Ram وجود دارد. اگر کارت گرافیک شما در این لیست وجود نداشته باشد، با انتخاب گزینه‌ی skip x configuration، پیکربندی کارت گرافیک خود را به بعد از نصب Linux موکول نمایید. بر روی دکمه‌ی Next کلیک کنید.



شکل ۱۲-۶۵ انتخاب کارت گرافیک

۲۵- Linux نوع مانیتور را تشخیص داده است، بر روی دکمه‌ی Next کلیک کنید (شکل ۱۲-۶۶).



شکل ۱۲-۶۶ تشخیص نوع مانیتور



۲۶- وضوح صفحه نمایش و تعداد رنگ‌های قابل نمایش در آن را انتخاب نمایید و، بر روی دکمه‌ی Next کلیک کنید (شکل ۶۷-۱۲). معمولاً لینوکس با توجه به کارت گرافیکی و مانیتور انتخاب شده در مراحل قبل، بهترین گزینه‌ها را انتخاب می‌کند.



شکل ۶۷-۱۲ تعیین وضوح صفحه نمایش

۲۷- مراحل نصب کامل شده است. بر روی دکمه‌ی Exit کلیک کنید تا سیستم پس از راه‌اندازی مجدد شده، آماده‌ی استفاده گردد (شکل ۶۸-۱۲).



شکل ۶۸-۱۲ پایان مراحل نصب



۱۲-۱۱ پیکربندی اولین اجرای Linux

۲۸- پس از راه اندازی مجدد، وقتی برای اولین بار وارد لینوکس می‌شوید، Linux پنجره‌ی خوشامدگویی را به همراه گزینه‌های قابل تنظیم نمایش می‌دهد. بر روی دکمه‌ی Forward کلیک کنید (شکل ۱۲-۶۹).



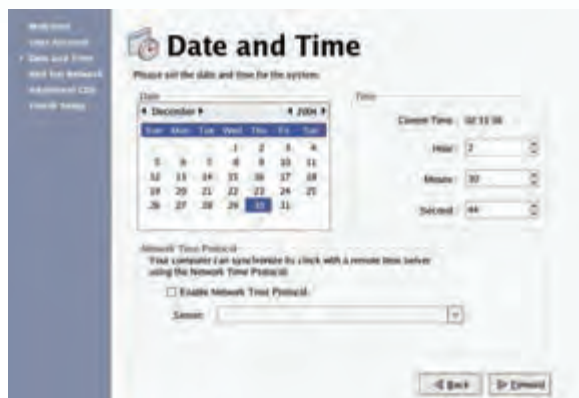
شکل ۱۲-۶۹ پنجره‌ی خوشامدگویی

۲۹- در این مرحله می‌توانید برای کاربران عادی که نباید به تمام قسمت‌های سیستم دسترسی داشته باشند، یک نام و رمز عبور تعریف کنید. نام کاربر را وارد نمایید و یک رمز به دلخواه برایش در نظر بگیرید. بر روی دکمه‌ی Forward کلیک کنید (شکل ۱۲-۷۰).



شکل ۱۲-۷۰ تعیین نام و رمز عبور

۳۰- تاریخ و زمان نمایش داده شده را بپذیرید و بر روی دکمه‌ی Forward کلیک کنید (شکل ۱۲-۷۱).



شکل ۱۲-۷۱ تنظیم تاریخ و زمان

۳۱- در این مرحله می‌توانید سیستم خود را در سایت Redhat ثبت کنید. تا این سایت، به طور خودکار Linux شما را به روز کند. بر روی گزینه‌ی No, I Don't Want to Registry my system را انتخاب نمایید و بر روی دکمه‌ی Forward کلیک کنید.



شکل ۱۲-۷۲ ثبت سیستم در سایت Redhat

۳۲- در این مرحله می‌توانید برخی از ابزارهای موجود در لینوکس را که در حین نصب، ممکن است از آنها صرف‌نظر کرده باشید، نصب کنید. بر روی دکمه‌ی Forward کلیک کنید.



شکل ۱۲-۷۳ نصب چند ابزار




۳۳- تنظیمات مربوط به سیستم کامل شده و Linux برای استفاده آماده است. بر روی دکمه‌ی Forward کلیک کنید (شکل ۱۲-۷۴).
برای شروع، نام کاربری خود را وارد نمایید.



شکل ۱۲-۷۴ پایان تنظیمات

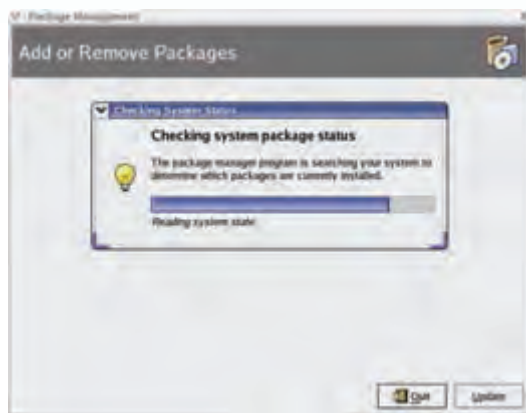
۱۲-۱۲ نصب KDE

در لینوکس برنامه‌های قابل نصب به صورت بسته‌هایی با پسوند rpm هستند. برای نصب KDE که خود شامل بسته‌های گوناگونی است، باید از طریق برنامه‌ی Package Management، مدیریت و نصب گردد. مراحل زیر را دنبال کنید:

- ۱- بر روی کلید منوی اصلی  کلیک کنید.
- ۲- منوی فرعی System Setting را انتخاب کنید.
- ۳- گزینه‌ی Add/remove application را انتخاب نمایید.
- ۴- لینوکس اقدام به جستجوی برنامه‌های نصب شده در سیستم می‌کند و آن‌ها را در یک لیست قرار می‌دهد (شکل ۱۲-۷۶).

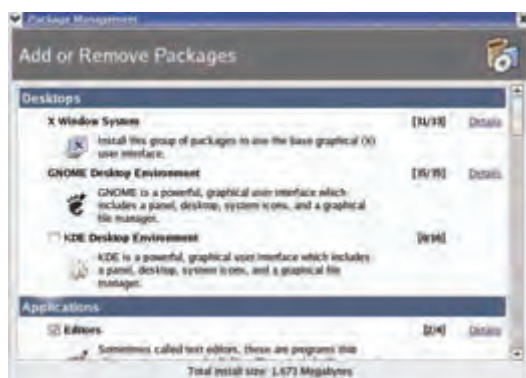


شکل ۱۲-۷۵ منوی فرعی System Setting



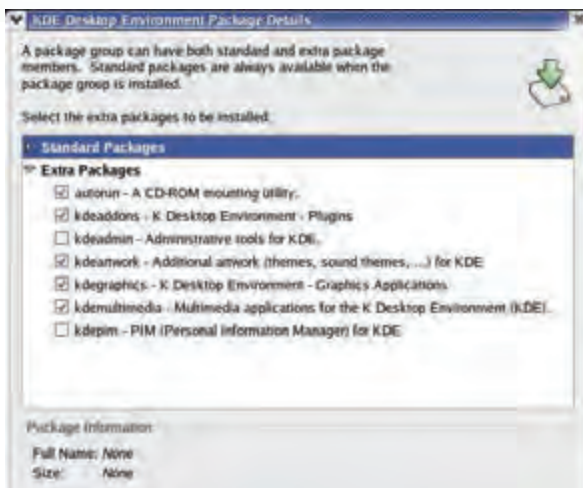
شکل ۱۲-۷۶ جستجوی برنامه های نصب شده

- ۵- لیستی از برنامه های نصب شده و لیستی از برنامه هایی که می توانید نصب کنید، نمایش داده می شود. بر روی گزینه ی KDE Desktop Environment کلیک کنید (شکل ۱۲-۷۷).




شکل ۱۲-۷۷ برنامه های نصب شده

- ۶- با کلیک بر روی گزینه ی Details، می توانید لیستی از اجزای KDE را مشاهده کرده و گزینه های مورد نیاز را برای نصب انتخاب نمایید (شکل ۱۲-۷۸).

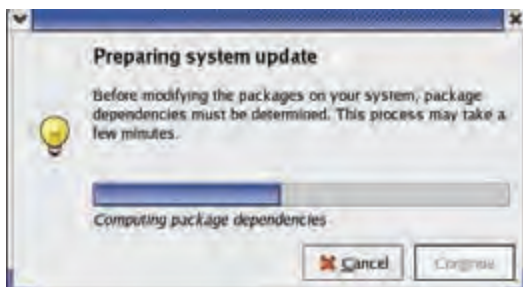


شکل ۷۸-۱۲ اجزای KDE

۷- حال برای نصب، کافی است روی دکمه‌ی Update کلیک کنید.

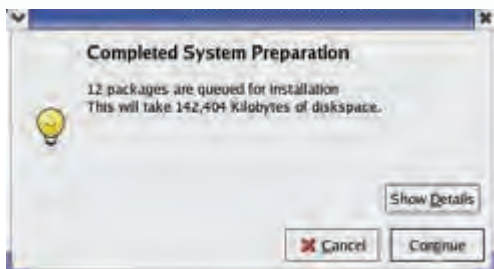
 **نکته:** با توجه به **Total install size: 1,811 Megabytes** می‌توان حجم برنامه‌های انتخاب شده برای نصب را در پایین پنجره مشاهده نمود و بدین طریق از فضای موجود در دیسک سخت جهت نصب برنامه مطلع شد.

۸- با آغاز نصب، لینوکس، اقدام به بررسی بسته‌های انتخاب شده برای نصب و ارتباط آن‌ها با بسته‌های دیگر می‌کند. تا پایان عملیات منتظر بمانید (شکل ۷۹-۱۲).



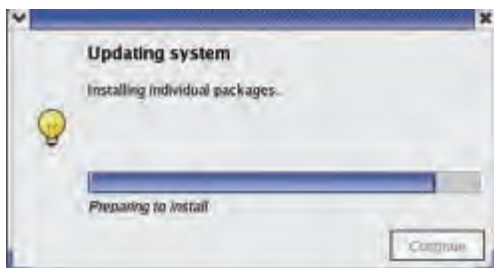
شکل ۷۹-۱۲ بررسی بسته‌های انتخاب شده برای نصب

۹- بر روی دکمه‌ی Continue کلیک کنید (شکل ۸۰-۱۲).



شکل ۸۰-۱۲ پایان بررسی بسته های انتخاب شده برای نصب

۱۰- شکل ۸۱-۱۲ عملیات نصب بسته‌ها را نشان می‌دهد.



شکل ۸۱-۱۲ آغاز نصب بسته‌ها

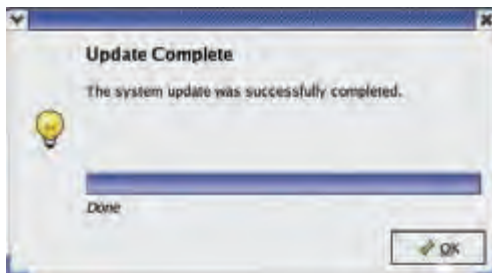
۱۱- گاهی اوقات در حین نصب برنامه‌ها ممکن است برنامه‌ی نصب کننده به بسته‌های موجود در CD های نصب لینوکس نیاز پیدا کنید. همان‌طور که در شکل می‌بینید به CD شماره ۲ نیاز دارد (شکل ۸۲-۱۲).



شکل ۸۲-۱۲ درخواست CD مورد نیاز

۱۲- CD شماره ۲ را قرار دهید و، روی دکمه‌ی OK کلیک کنید.

۱۳- عملیات نصب با موفقیت به پایان رسید بر روی دکمه‌ی OK کلیک کنید (شکل ۸۳-۱۲).



شکل ۱۳-۱۲ پایان عملیات نصب

۱۴- با کلیک بر روی دکمه‌ی Quit، از پنجره‌ی Package Management خارج شوید.
حال محیط گرافیکی KDE نیز به لینوکس اضافه شده است.

۱۳-۱۲ زبان تخصصی

The Linux System

The central nervous system of Linux is the kernel, the operating system code which runs the whole computer. The kernel is under constant development and is always available in both the latest stable release and the latest experimental release. The kernel design is modular, so that the actual OS code is very small yet able to load whatever functionality it needs when it needs it. Because of this, the kernel remains small and fast yet highly extensible, in comparison to other operating systems which slow down the computer and waste memory by loading everything all the time, whether it is needed or not.

Linux systems excel in many areas, ranging from end-user concerns such as stability, speed, and ease of use, to serious concerns such as development and networking. Nowadays, Linux even offers a wide variety of free and commercial productivity packages such as the OpenOffice suite which can import and export files from other platforms, including Windows and MacOS.

Linux is extremely secure compared to other platforms. Viruses and Trojan Horse programs are practically non-existent. Linux servers practically run the World Wide Web, so one cannot argue that there are so few malicious programs for Linux because it represents an insignificant number of target machines.



با توجه به متن به پرسش‌های زیر پاسخ دهید.

1. Comparing to the other operating systems, Linux is more secure so that no ----- can infect it.

- a) Trojan horse and Spyware
- b) Virus and Spyware
- c) Trojan horse and Virus
- d) Virus and Hacker

2. What is the advantage of Linux to the other operating systems?

- a) Linux is faster because it wastes memory by loading everything all the time.
- b) Linux is slower because it doesn't waste memory by loading everything all the time.
- c) Linux is faster because it doesn't waste memory by loading everything all the time.
- d) Linux is slower because it wastes memory by loading everything all the time.

3. What can you do with an OpenOffice suite?

- a) User can't import and export files from other computers.
- b) User can import and export files from other operating systems.
- c) User can't import and export files from other operating systems.
- d) User can import and export files from other computers.

4. The operating system code for Linux is -----.

- a) KDE
- b) Gnome
- c) Writer
- d) kernel

5. Which sentence is **NOT true** about Linux?

- a) Kernel is available in both stable release and experimental release.
- b) The operating system code is small so that it is able to load whatever it needs.
- c) Nobody can say that there are so few malicious programs for Linux.
- d) Linux is faster than other operating systems because it needs to load everything all the time.



- سیستم‌عامل Linux، به‌عنوان یک سیستم‌عامل Open Source مطرح است. که رایگان بوده، به راحتی در اختیار عموم مردم است و دارای ویژگی‌های زیر می‌باشد:
 - ✓ امنیت و پایداری
 - ✓ تطبیق با آخرین سخت‌افزارها
 - ✓ محیط‌های کاربری مختلف
 - ✓ پایین‌بودن هزینه‌ها
 - ✓ قابلیت تطبیق با نیازها
- سیستم‌عامل Linux دارای توزیع‌های مختلفی از قبیل RedHat، Fedora، Suse، mandark و است که با توجه به نیاز کاربران مختلف تهیه شده است.
- دو نوع محیط گرافیکی Gnome و K DE در توزیع Redhat وجود دارد که شامل Desktop، پنل، آیکن-های روی میز کار و فضاهای کاری است. برای جلوگیری از شلوغ شدن میز کار می‌توان برنامه‌ها را در فضاهای کاری مختلف اجرا نمود. به‌صورت پیش‌فرض، فضای کاری وجود دارد که می‌توان با توجه به نیاز، تعدادشان را اضافه نمود. به چند مورد مقایسه، بین ویندوز و لینوکس توجه نمایید:

Linux	Windows
Launcher	Shortcut
Nautilus	My Computer
Panel	Task Bar
Location bar	Address Bar
Impress	Power Point
Writer	Word
Calc	Excel
Draw	Corel Draw
Pdf viewer	Acrobat Reader
Gimp	Photoshop
Control center	Control Panel
Root	Administrator
Terminal	Command Line
Trash	Recycle Bin



- از Linux به تمام درایوهای تحت ویندوز می‌توان دسترسی داشت، چون Linux تمام سیستم‌فایل‌ها را می‌شناسد ولی عکس آن امکان ندارد.

واژه نامه

Actual	واقعی
area	منطقه، حوزه
argue	بحث کردن، استدلال کردن
Constant	ثابت، دائمی
comparison	مقایسه، تطبیق
Concern	بستگی، اهمیت داشتن
Commercial	تجاری
Design	طرح کردن
Development	پیشرفت
Experimental	آزمایشی
Extremely	به شدت
Extensible	توسعه پذیر
Functionally	به لحاظ عملکرد
Including	شامل بودن
kernel	شالوده، هسته
Latest	آخرین
Modular	قسمت‌های کوچک
Malicious	از روی عناد
Nowadays	امروزه
Nervous system	سیستم پی، مرکزی
Non-existent	موجود نبودن
Practically	کاربردی، عملی
Productivity	سودمندی، بهره‌وری
Package	بسته
Platform	انجام دادن، سیستم
Release	منتشر ساختن
Remain	باقی ماندن



شماره استاندارد وزارت فرهنگ و ارشاد اسلامی ۱۵/۲ - ف هـ
شماره استاندارد سازمان آموزش فنی و حرفه‌ای کشور ۳-۴۲/۲۴/۱/۰/۳

۳۳۴

Represent	بیان کردن، نمایش دادن
Stable	پایدار
Secure	ایمن
Target	هدف
Variety	تنوع
Waste	اتلاف
Whatever	هر چه



آزمون تئوری

گزینه‌ی صحیح را انتخاب کنید.

- ۱- در Linux، نام پیش‌فرض کاربری برای ورود به سیستم به‌عنوان مدیر سیستم چیست؟
 الف) Admin ب) Manager ج) Root د) User
- ۲- محیط گرافیکی پیش‌فرض Linux، چه نام دارد؟
 الف) Text ب) Gnome ج) KDE د) Desktop
- ۳- در Linux، تعداد فضاهای کاری در حالت پیش‌فرض چه تعداد است؟
 الف) ۴ عدد ب) ۶ عدد ج) ۲ عدد د) ۱ عدد
- ۴- برای خروج از Linux، از کدام گزینه استفاده می‌شود؟
 الف) Run ب) Trash ج) Log Out د) Exit

معادل عبارت‌های سمت راست را از ستون سمت چپ انتخاب کنید و مقابل آن بنویسید.

- | | |
|-------------|----------------------------------|
| A. KDE | ۵- کاربر ریشه (مدیر سیستم) |
| B. Applet | ۶- یک محیط گرافیکی در لینوکس |
| C. Panel | ۷- معادل برنامه‌ی Word در ویندوز |
| D. Root | ۸- برنامه‌ی مدیریت فایل و پوشه |
| E. Icon | ۹- برنامه‌های کوچک موجود در پنل |
| F. Writer | |
| G. Nautilus | |

درستی یا نادرستی گزینه‌های زیر را تعیین کنید.

- ۱۰- فایل‌های موجود در شاخه‌ی /dev برای به‌کارگیری و پیکربندی سخت‌افزارهای موجود در کامپیوتر، تحت سیستم‌عامل Linux است.
- ۱۱- در زبان‌های Permissions از پنجره‌ی Properties، می‌توان نحوه‌ی دسترسی افراد به یک شاخه را تعیین نمود.
- ۱۲- در محیط گرافیکی Gnome، با قرار دادن CD در CD-ROM، به‌طور خودکار، برنامه‌ی Winamp اجرا می‌شود.
- ۱۳- در محیط گرافیکی Gnome، برای پخش فایل‌های صوتی با پسوند Mp3 از برنامه‌ی CD player استفاده می‌شود.

به پرسش‌های زیر پاسخ تشریحی بدهید.



۱۵- از چه برنامه‌ای در Linux، برای ویرایش تصاویر گرافیکی در لایه‌های مختلف استفاده می‌شود؟

۱۶- از برنامه‌ی Desktop switcher چه استفاده‌ای می‌شود؟

۱۷- برنامه‌ی مدیریت فایل در محیط KDE چه نام دارد؟

۱- با نام کاربری خود وارد سیستم شوید.

۲- یک CD صوتی اجرا کنید.

۳- در فضای کاری دوم، برنامه‌ی Gimp را اجرا کنید و یک فایل تصویری را ویرایش نمایید سپس در محل دلخواه ذخیره کنید.

۴- در فضای کاری سوم، از مجموعه‌ی Open Office، برنامه‌ی writer را اجرا نموده و یک سند متنی با موضوع تفاوت‌های لینوکس و ویندوز ایجاد کنید.

۵- ساعت سیستم خود را تنظیم کنید.

This image shows a full page of a document template. It consists of approximately 20 horizontal blue dashed lines spaced evenly down the page, providing a guide for handwriting or typing. The background is plain white.



ضمیمه ۱

آماده سازی Hard disk برای میزبانی Red Hat Linux

قبل از نصب و راه اندازی Linux در کنار windows لازم است تا درایو هارد دیسک را برای پذیرفتن آماده کنید:

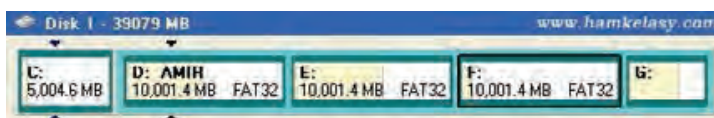
۱- یک نسخه پشتیبان از کامپیوتر تهیه کنید (برای این کار می توانید از نرم افزار Norton Ghost 2002 استفاده کنید.

۲- فضاهای ذخیره سازی قطعه قطعه شده دیسک خود را پیوسته سازید. (Defragmenter).

۳- جهت ایجاد فضا برای Linux در کنار windows یا هر سیستم عامل دیگری، هارد دیسک خود را دوباره پارتیشن بندی کنید.

نحوه تغییر اندازه پارتیشن ها FAT و NTFS در ویندوز توسط Partition Magic

پس از نصب برنامه Partition Magic و اجرای آن مطابق شکل ۱ نمایی از پارتیشن های هارد خود را خواهید دید:



برای نصب لینوکس با توجه به اینکه نصب از نوع Workstation می باشد نیاز به فضایی مناسب از هارد می باشد. حداقل ۲.۲ GB برای نصب و ۵ GB را به صورت Unallocated به وسیله ی partition Magic درآورد.

به عنوان مثال در تصویر زیر ۵ GB را از درایو F جدا شده است.



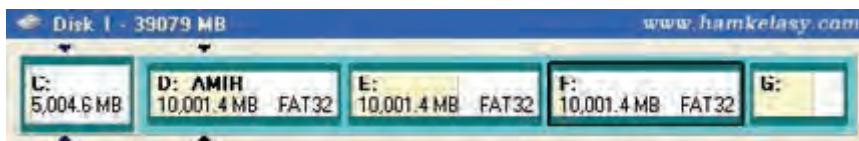


برای این کار روی درایو مورد نظر کلیک سمت راست نمایید و Resize/Move را انتخاب کنید. سپس مطابق تصویر سایز درایو را تغییر دهید.

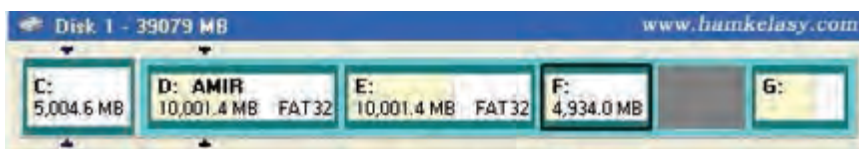


شکل زیر قبل و بعد از پارتیشن بندی را نمایش می دهد که فضایی که ایجاد شده است به رنگ خاکستری می باشد.

Before :



After :



پاسخنامه



پاسخنامه پیش آزمون

- ۱- د) همه موارد
- ۲- ب) Disable
- ۳- ج) !
- ۴- د) Hibernate
- ۵- الف) UPS
- ۶- ج) Add or remove programs
- ۷- ب) *.txt
- ۸- د) All Program

پاسخنامه فصل اول

زبان تخصصی

- ۱- a
- ۲- d
- ۳- d

جواب آزمون تئوری

- ۱- ب
- ۲- الف
- ۳- الف
- ۴- ج
- ۵- ب
- ۶- محل فایل های نصب ویندوز

پاسخنامه فصل دوم

زبان تخصصی

- ۳- c

جور کردنی

- ۱- a
- ۲- d

آزمون تئوری



f ← -۹

e ← -۱۰

a ← -۱۱

c ← -۱۲

b ← -۱۳

چهار گزینه ای

NTFS (ج) -۱۴

Incremental (ج) -۱۵

الف -۱۶

د -۱۷

د -۱۸

الف -۱۹

ب -۲۰

صحیح و غلط

۱- صحیح

۲- غلط

۳- صحیح

۴- صحیح

جا خالی

۵- نقاط بازیابی

۶- فشرده Zip

۷- NTFS

۸- Zip

فصل سوم

Boot -۱۰

msdos.sys -۱۱

boot.ini -۱۲

system.ini -۱۳

boot.ini -۱۴

Safe Mode -۱۵

Minimal (Alternateshell) -۱۶

Regedit -۱۷

boot.ini -۱۸

System restore -۱۹

جواب زبان تخصصی

d -۱

d -۲

جواب آزمون نظری

ج -۱

الف -۲

د -۳

الف -۴

Registry -۵

hive -۶

Boot.ini -۷

Security -۸

Config -۹

پاسخنامه فصل ۴



زبان تخصصی

- d) It's a utility for administrating the disks.
 d)all above
 c) need to shut down the system after tasks rarely.
 b) It facilitate doing disk-related task

- d - ۱
 d-۲
 c-۳
 b - ۴

پاسخنامه آزمون تئوری

چهار گزینه ای

Hardware resource (d - ۱۴)

System summary (b - ۱۵)

Conflicts / sharing (c - ۱۶)

DMA (a - ۱۷)

جای خالی

Internet explorer - ۱۸

Multi Media - ۱۹

۱- (د) پاسخ های الف و ب

۲- (ج) سرویس در جریان Startup ویندوز به طور خود کار اجرا نمی شود.

۳- (ب) System, Security, Application

۴- (الف) Disk management

صحیح و غلط

۵- صحیح

۶- غلط

۷- غلط

۸- غلط

۹- صحیح

پاسخنامه فصل ۵

جواب آزمون تخصصی

- d) Who knows about edition and restoring the registry completely.
 c) How a computer runs.
 b) Inspect and modify the registry
 d) None.

- d - ۱
 c - ۲
 b - ۳
 d - ۴

جواب آزمون نظری

د - ۱

ب - ۲

Hkey_ users - ۵

no paging file - ۶

۳- ب

predefined keys-۴

regedit.exe-۹

hkey_ local_ machine-۱۰



task manager - ۱۱

hkey_current_config - ۷

۸- افت

پاسخنامه فصل ۶

زبان تخصصی

- c) You can use some features of some programs, If Windows firewall is turned on. c - ۱
b) The program is listed on the exceptions tab. b-۲
a) Because the program isn't added to the exceptions list a-۳

چهار گزینه ای

- f) Proxy server - ۹
c) Internet explorer - ۱۰
a) Exception - ۱۱
b) Security option - ۱۲
e) Account policy - ۱۳

جای خالی

- User right assignment - ۱۴
Security policy - ۱۵
۱۶- منابع

چهار گزینه ای

- ۱- (د) پاسخ های الف و ب
۲- الف) Security option, User rights, Auditing
۳- (د) پاسخ های ب و ج
۴- (د)
۵- (ب)

صحیح / غلط

- ۶- صحیح
۷- غلط
۸- صحیح

پاسخنامه فصل ۷

جواب زبان تخصصی

- c) The user who encrypted the files and folders. c - ۱
b) The file will be check marked b-۲
c) Users can compress encrypted files and folders. c-۳

جواب آزمون نظری

User Account - ۶

۱- الف

Fat - ۷

۲- ج



۸- حفظ می شود.

NTFS -۹

۱۰- فشرده

Fat32 -۳

Ntfs -۴

Deny -۵

پاسخنامه فصل ۸

زبان تخصصی

- b) Two kinds of connections
 c) By copying them in connections folder.
 b) To accommodate multiple dialing profiles.

b -۱

c-۲

b-۳

جای خالی

۱۰- غیر فعال (چون به رنگ خاکستری است)

۱۱- اشغال

Disable -۱۲

۱۳- به درستی نصب نشده

چهار گزینه ای

۱۴- د) همه موارد

Disconnect (ب -۱۵)

صحیح / غلط

۱- صحیح

۲- غلط

۳- صحیح

چهار گزینه ای

c) Password -۴

b) ISP -۵

e) User name -۶

d) Connection -۷

a) Disconnect -۸

g) Send -۹

پاسخنامه فصل ۹

زبان تخصصی:

- b) A new way of communicating.
 d) All above
 d) a and b
 c) audio, video, or chat

b -۱

d-۲

d-۳

c-۴

جای خالی

Off -۷

Host a meeting -۸

کلمه عبور -۹

صحیح / غلط

۱- صحیح

۲- صحیح

۳- غلط



چهار گزینه ای

- ۱۰- د) همه موارد
۱۱- د) موارد الف و ج
۱۲- ج) Local area network

چهار گزینه ای

- ۴- d) File transfer
۵- e) Chat
۶- a) Place a call

پاسخنامه فصل ۱۰

جواب زبان تخصصی

- d) A and B ۱- d
c) Network access and permissions ۲- c
a) You can unlock your computer by typing a simple command. ۳- a
d) prevent others to access your applications and files. ۴- d

جواب آزمون نظری

- ۱- الف
۲- Security
۳- permissions
۴- Remote desktop connection
۵- پوشه
۶- Run
۷- ipconfig

پاسخنامه فصل ۱۱

جواب زبان تخصصی

- c) With the help of its device driver. ۱- c
b) the proper driver ۲- b
b) the driver isn't know by Windows. ۳- b
b) Device drivers load manually when a computer is started. ۴- c

جواب آزمون نظری

- ۱- Device Manager
۲- علامت !



پاسخنامه فصل ۱۲

زبان تخصصی

- c) Trojan horse and Virus c-۱
- c) Linux is faster because it doesn't waste memory by loading everything all the time c-۲
- b) User can import and export files from other operating systems. b-۳
- d) kernel d-۴
- d-۵
- d) Linux is faster than other operating systems because it needs to load everything all the time

جواب آزمون تئوری

پرسشهای چهار گزینه ای

- ۱- ج
- ۲- ب
- ۳- الف
- ۴- ج

پرسشهای جورکردنی

- d-۵
- a-۶
- f-۷
- g-۸
- b-۹

پرسشهای صحیح و غلط

- ۱۰- صحیح
- ۱۱- صحیح
- ۱۲- غلط
- ۱۳- غلط

[illegible]

فهرست منابع



- 1- Mastering Windows XP Professional, Minasi, Mark
- 2- Windows XP: The Complete Reference Levine, John R.

