

شکل ۹-۵ ایجاد میانبر

۹- در این پنجره در مورد تست صدا توضیح داده می‌شود. روی دکمه Next کلیک کنید (شکل ۹-۶).



شکل ۹-۶ توضیح در مورد تست صدا

۱۰- در صورتی که دسترسی به امکانات صوتی (بلندگو و کارت صدا) دارید، روی دکمه Test کلیک کنید. سپس روی دکمه Next کلیک کنید (شکل ۹-۷).

۱۱- در صورتی که دسترسی به میکروفون دارید، با صحبت کردن میزان صدا را آزمایش کنید. سپس روی دکمه Next کلیک کنید (شکل ۹-۸).



شکل ۹-۸ بررسی صدای میکروفون



شکل ۹-۷ بررسی صدای Speaker

نکته: در صورتی که میکروفون به سیستم متصل نباشد با پیام زیر مواجه می‌شوید.



Your microphone may not be plugged into your computer.

۱۲- روی دکمه Finish کلیک کنید. حال می‌توانید از برنامه NetMeeting استفاده نمایید. پنجره اصلی برنامه را در شکل ۹-۹ مشاهده می‌کنید.



شکل ۹-۹ پنجره اصلی NetMeeting



نکته: دقت داشته باشید که Firewall را روی Off تنظیم کنید و یا برنامه NetMeeting را به لیست استثنایهای Firewall اضافه کنید. در غیر این صورت ارتباط برقرار نمی‌شود.



۳-۹ انتقال پیام و فایل

گام اول جهت انتقال پیام و ارسال فایل، برقراری ارتباط بین سیستم‌ها می‌باشد. لذا جهت برقراردادن ارتباط بین سیستم‌ها باید یکی از موارد زیر را در نوار آدرس برنامه‌ی NetMeeting نوشت:


- نام کامپیوتر مقصد
- IP آدرس (یک عدد منحصر به فرد ۴ قسمتی است که با سه نقطه از هم جدا می‌شوند، مانند 192.168.0.100 که در درس شبکه با آن آشنا خواهید شد).
- شماره تلفن
- آدرس پست الکترونیکی

نکته: برای به‌دست‌آوردن نام کامپیوتر، پس از راست کلیک کردن روی My Computer گزینه Properties را انتخاب کنید سپس در زبانه‌ی Computer name بخش Full Computer name نام کامپیوتر را نمایش می‌دهد.

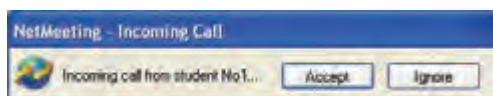
برای به‌دست‌آوردن آدرس IP، کادر محاوره‌ای Local Area Connection Properties را باز کنید و با انتخاب گزینه Internet Protocol(Tcp/Ip) و کلیک روی دکمه‌ی Properties آدرس IP را مشاهده کنید.



حال می‌خواهیم بین کامپیوتر Student No1 (IP : 192.168.1.102) و Student No3 (IP : 192.168.1.100) در شبکه محلی LAN ارتباط برقرار شود. برای این کار مراحل زیر را دنبال کنید:

۱- در نوار آدرس برنامه Net meeting مربوط به Student No1، IP کامپیوتر مقصد Student No3 (این جا 192.168.1.100) را تایپ و روی دکمه‌ی place a call () کلیک کنید (یا دکمه Enter را فشار دهید). کادر پیغام ظاهر می‌شود (شکل ۹-۱۰).

۲- در کامپیوتر مقصد پیامی مبنی بر تقاضای مبدا برای برقراری ارتباط ظاهر می‌شود. روی دکمه‌ی Accept کلیک کنید (شکل ۹-۱۱).



شکل ۹-۱۱ درخواست موافقت جهت برقرار شدن تماس



شکل ۹-۱۰ در حال برقراری تماس





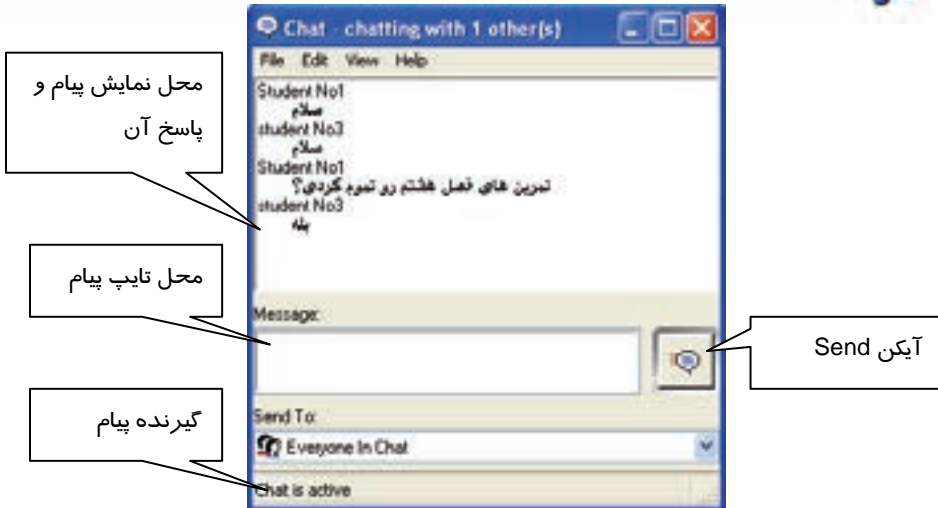
- ۳- در صورت کلیک روی دکمه‌ی Accept در پنجره NetMeeting، نام کاربر طرف دیگر ارتباط دیده می‌شود و امکان ارسال پیام و فایل برای دو طرف ارتباط فراهم می‌شود (شکل ۹-۱۲).



شکل ۹-۱۲ امکان تبادل نظر و اطلاعات با کاربران حاضر

۹-۳-۱ ارسال پیام

- پس از آن‌که ارتباط سیستم‌ها برقرار شد، آماده برای ارسال پیام (Chat) هستید.
- ۱- روی دکمه  (chat) در پنجره NetMeeting کلیک کنید.
 - ۲- در پنجره Chat، در قسمت Message پیام خود را تایپ کنید و روی دکمه  (send) جهت ارسال پیام (برای فرد یا افراد حاضر) کلیک نمایید (شکل ۹-۱۳).





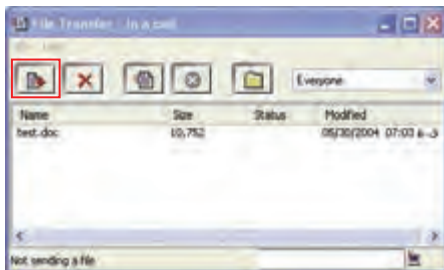
شکل ۱۳-۹ تبادل پیام

همان‌طور که در شکل می‌بینید ارسال پیام و پاسخ به پیام وجود دارد.

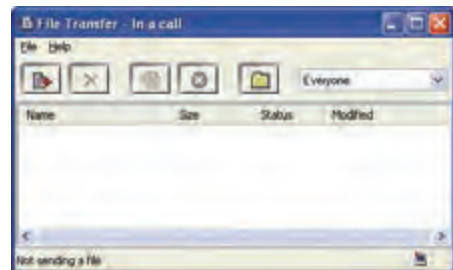
۹-۳-۲ ارسال فایل

برای ارسال فایل نیز باید قبلاً ارتباط سیستم‌ها برقرار شده باشد برای ارسال فایل به صورت زیر عمل کنید:


- ۱- روی دکمه  (Transfer file) در پنجره NetMeeting کلیک کنید.
- ۲- در پنجره File transfer روی دکمه  (Add file) کلیک کنید (شکل ۱۵-۹)، فایل مورد نظر خود جهت ارسال را انتخاب کنید (می‌توانید یک فایل متنی یا تصویری را جهت ارسال انتخاب نمایید).



شکل ۱۵-۹ Add کردن یک فایل جهت ارسال



شکل ۱۶-۹ پنجره ارسال فایل

- ۳- روی دکمه  (Transfer file) کلیک کنید.

- ۴- در کامپیوتر مقصد، کادر پیام ظاهر می‌شود پس از تمام شدن ارسال فایل روی دکمه Close کلیک کنید.



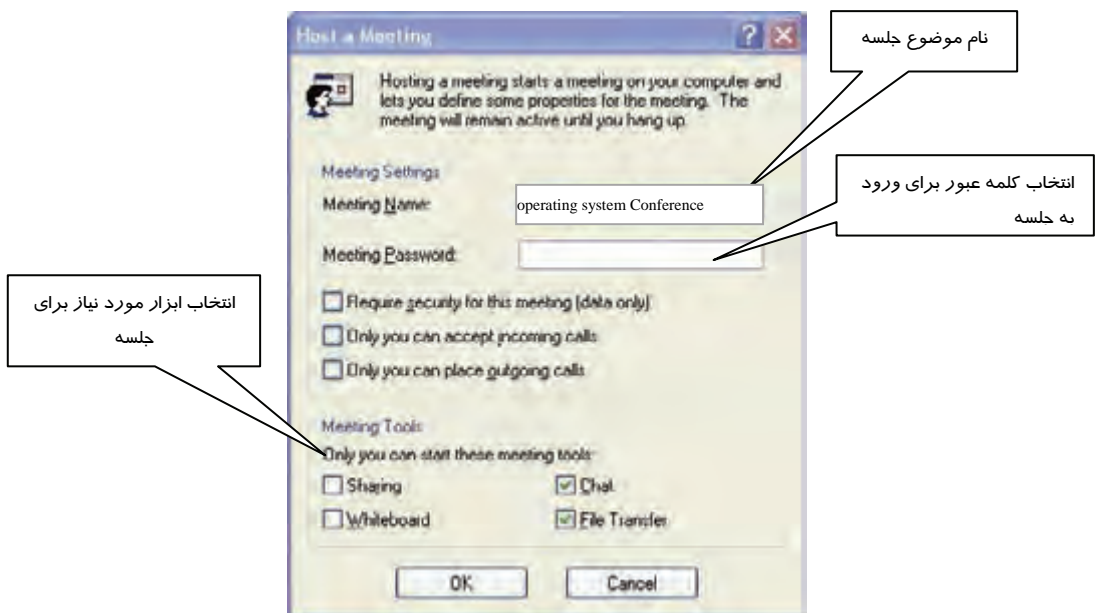
آیا می‌دانید که ...



فایل‌هایی که ارسال می‌شوند در پوشه‌ای به نام Received files در پوشه NetMeeting از پوشه‌ی Program files درایو C:\ ذخیره می‌شوند.

۹- اصول برقراری کنفرانس

- با استفاده از برنامه NetMeeting می‌توانید یک جلسه تشکیل دهید. برای برپایی یک جلسه به صورت زیر عمل کنید:
- ۱- در پنجره NetMeeting، از منوی Call، گزینه Host a Meeting را انتخاب کنید. (در صورتی این گزینه فعال است که ارتباط برقرار باشد).
 - ۲- یک نام با توجه به موضوع جلسه انتخاب کنید. (فرض Operating system conference)
 - ۳- پارامترهای مورد نظر برای جلسه را مشخص کنید. به طور مثال در قسمت Meeting Tools، گزینه‌های Chat، File Transfer را انتخاب کنید. به این معنی که هر کاربر فقط می‌تواند به وسیله ارسال پیام یا فایل، در جلسه شرکت کند.



شکل ۱۶- ۹ تنظیمات مربوط به جلسه

- به منظور حفظ محرمانه بودن جلسه می‌توان کلمه‌ی عبوری را برای تایید افرادی که در جلسه حاضر می‌شوند، قرار داد. در این صورت، هر یک از افراد حاضر، برای ورود به جلسه باید کلمه‌ی عبور را به درستی وارد کنند.



- با علامت‌دار کردن گزینه (Require security for this meeting (data only))، یک میزگرد محرمانه هنگام تبادل داده‌ها تشکیل می‌شود.
 - با علامت‌دار کردن گزینه Only you can accept incoming calls، می‌توانید افرادی را که وارد جلسه‌ی میزگرد می‌شوند مشاهده کنید و در صورت پذیرش شما وارد جلسه خواهند شد.
 - با علامت‌دار کردن گزینه Only you can place outgoing calls، سایر حاضران نمی‌توانند شخص دیگری را به جلسه دعوت کنند و تنها شما اجازه‌ی این کار را دارید. روی دکمه OK کلیک کنید.
- ۴- در کامپیوتر مقصد، کادر زیر ظاهر شده، نام جلسه و شرایط آن اعلام می‌گردد (در کامپیوتر مقصد). روی دکمه OK کلیک کنید.



شکل ۱۷-۹ اعلام تنظیمات جلسه برای رایانه‌های دیگر

تمرین

- ۱- برنامه NetMeeting را نصب کنید.
- ۲- با یکی از کامپیوترها ارتباط برقرار کنید و برای آن پیام ارسال نمایید. (می‌توانید "مشاعر" کنید).
- ۳- برای کامپیوتر مرتبط با خود، یک فایل متنی و یک فایل تصویری ارسال کنید.
- ۴- یک میزگرد با موضوع سلامت، تشکیل دهید و در آن، مورد بحث کنید.



۹-۵ زبان تخصصی

Using net meeting

Net meeting provides people around the world with a new way of communicating. With net meeting, you can participate in meeting; work in shared programs using net meeting features, and transfer information over the internet or your corporate intranet. In addition, you can talk to people using audio, video, or chat.

با توجه به متن به پرسش‌های زیر پاسخ دهید.

1. What is net meeting?

- a) A new meeting.
- b) A new way of communicating.
- c) A participation
- d) A way of work.

2. According to the text, using net meeting enables you to...

- a) Participate in meeting
- b) Work in some shared programs
- c) Transfer information
- d) All above

3. According to the text, how can you transfer the information?

- a) By internet
- b) By intranet
- c) By post
- d) a and b

4. Using net meeting enables Users talk to people using...

- a) Tel
- b) Mobile
- c) Audio, video, or chat
- d) They can't at all



- یکی دیگر از راه‌های برقراری ارتباط بین دو رایانه، استفاده از برنامه Net meeting است که یکی از ابزارهای ویندوز XP است و کافی است که نصب شود تا استفاده گردد.
- در برنامه Net meeting برقراری ارتباط از طریق ارسال پیام، فایل و ایجاد میزگرد صورت می‌گیرد.
- در صورت فعال بودن Firewall، در لیست Exception های Firewall برنامه Netmeeting را اضافه کنید و یا Firewall را غیر فعال کنید تا بتوان توسط برنامه Net meeting بین رایانه‌ها ارتباط برقرار کرد.

واژه نامه

Audio	شنیداری – شنیدنی
Chat	کپ زدن
Communicating	ارتباط
Corporate	متحد – یکی شده
Feature	ویژگی
In addition	به علاوه
Intranet	شبکه اینترنت داخلی
Meeting	جلسه، انجمن
Over	روی – بالای
Provides	آماده کردن
Participate	مشارکت کردن
transfer	انتقال – انتقال دادن
Way	روش – راه



آزمون تئوری

درستی یا نادرستی گزینه‌های زیر را تعیین کنید.

- ۱- برنامه NetMeeting، یکی از Component های ویندوز XP است.
- ۲- از برنامه NetMeeting می‌توان برای ارسال پیام استفاده کرد.
- ۳- فایل‌هایی که ارسال می‌شوند در پوشه‌ای به نام Send files در کامپیوتر مقصد قرار می‌گیرند.

معادل عبارت‌های سمت راست را از ستون سمت چپ انتخاب کرده و مقابل آن بنویسید.

- | | |
|---------------------------|------------------------|
| a) Place a call | ۴- ارسال پرونده |
| b) Share program | ۵- گپ زدن، سخن دوستانه |
| c) Picture – in – picture | ۶- برقراری یک تماس |
| d) File transfer | |
| e) Chat | |

در جای خالی عبارت مناسب بنویسید.

- ۷- برای آن‌که ارتباط بین رایانه‌ها برقرار شود، Firewall باید در حالت قرار گیرد.
- ۸- برای ایجاد یک میزگرد (جلسه)، از منوی Call، گزینه انتخاب می‌شود.
- ۹- جهت حفظ محرمانه بودن جلسه، برای تایید حضور افراد..... تعیین می‌کنند.

گزینه ی صحیح را انتخاب کنید.

- ۱۰- در نوار آدرس پنجره‌ی NetMeeting جهت برقراری ارتباط، چه چیزی را می‌توان نوشت؟
(الف) نام رایانه مقصد
(ب) شماره تلفن
(ج) آدرس IP
(د) همه موارد
- ۱۱- در صورت ارسال فایل به کامپیوتر مقصد، چگونه می‌توان به محتوای آن دسترسی داشت؟
(الف) با کلیک روی دکمه Open
(ب) با کلیک روی دکمه Save
(ج) با دسترسی به پوشه Received files
(د) موارد الف و ج



14400 bps modem (الف)

28800 bps or fast modem (ب)

Local area network (ج.م)

Cable , DSL , ISDN(Δ

به پرسش‌های زیر پاسخ تشریحی بدهید.

۱۳- کاربرد نرم افزار Netmeeting را بنویسید.

۱۴- امکانات مورد نیاز برای استفاده از Netmeeting را بنویسید.

۱۵- فایل‌هایی که توسط نرم‌افزار Netmeeting ارسال می‌شوند در کدام مسیر ذخیره می‌شوند؟

آزمون عملی

۱- با استفاده از Chat یک جمله کوتاه برای دوستانتان ارسال نمایید.

۲- در صورت امکان یک مطلب درسی را با ارسال صدا در برنامه Netmeeting توضیح دهید. (ارسال صدا)

۳- یک فایل تصویری برای دوستانتان بفرستید.

This image shows a full page of primary-ruled notebook paper. It features multiple sets of horizontal lines. Each set consists of a solid top blue line, a dashed middle blue line, and a solid bottom blue line, providing a guide for letter height and placement. The paper is otherwise blank, with no text or other markings.



Blank lined area for writing or drawing.



فصل دهم

هدف کلی فصل:

توانایی دسترسی راه دور به کامپیوتر

اهداف رفتاری (جزئی)

- پس از مطالعه‌ی این فصل، از فراگیر انتظار می‌رود که :
- فایل‌ها و منابع سخت‌افزاری را به اشتراک گذارد.
 - از اطلاعاتی که به اشتراک گذاشته شده است، استفاده نماید.
 - برای استفاده از اطلاعات به اشتراک گذاشته شده به هر کاربر مجوز اختصاص دهد.
 - به کامپیوتر راه دور یا سرویس‌دهنده متصل شود.

زمان (ساعت)	
تئوری	عملی
۱	۳



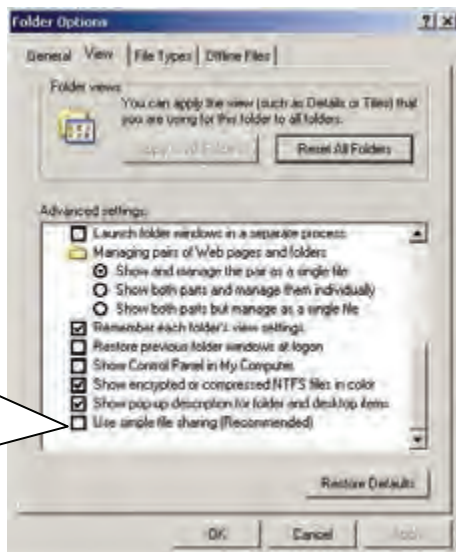
مقدمه

در این فصل نحوه‌ی به اشتراک گذاشتن فایل‌ها و منابع سخت‌افزاری مانند چاپگر، اسکنر، CD و استفاده از اطلاعات Share شده با توجه به مجوز تعیین شده و اتصال به کامپیوتر راه دور یا سرویس‌دهنده را به طور کامل فرا خواهید گرفت.

۱-۱ اصول به اشتراک گذاشتن فایل‌ها و منابع در شبکه

برای به اشتراک گذاشتن فایل‌ها و پوشه‌ها باید به موارد زیر توجه کنید :

۱- قبل از به اشتراک گذاشتن فایل یا پوشه‌ی مورد نظر، گزینه‌ی Use simple file sharing را از زبانه‌ی View واقع در پنجره‌ی Folder Options، غیرفعال کنید (شکل ۱-۱-۱).



برای به اشتراک گذاشتن
فایل‌ها و پوشه‌ها با امکان
ایجاد تغییرات از سوی
کاربران، این گزینه را
غیرفعال کنید.

شکل ۱-۱-۱ زبانه View از کادر محاوره‌ای Folder Option

۱-۲ اشتراک گذاشتن فایل‌ها و منابع و مجوزهای فایل اشتراکی

می‌توان اطلاعات نرم‌افزاری و منابع سخت‌افزاری مانند چاپگر، CD، اسکنر و ... را در شبکه به اشتراک گذاشت تا همه کامپیوترهای متصل به شبکه از آن منابع استفاده نمایند.

مثال ۱-۱



دو فایل دلخواه را به اشتراک بگذارید.



یادآوری: فایل‌ها را به تنهایی نمی‌توان به اشتراک گذاشت. برای به اشتراک گذاشتن فایل‌ها ابتدا باید آن‌ها را درون یک پوشه قرار داد و سپس پوشه را به اشتراک گذاشت.

مراحل به اشتراک گذاری یک پوشه به ترتیب زیر می‌باشد:

۱- دو فایل را درون پوشه‌ای مانند Document قرار دهید.

۲- بر روی پوشه‌ی Document، کلیک راست کنید و گزینه‌ی Sharing and Security را انتخاب نمایید (شکل ۱۰-۲).



شکل ۱۰-۲ اجرای فرمان Sharing and Security برای به اشتراک گذاشتن پوشه‌ی document

پنجره‌ی Document Properties ظاهر می‌شود سپس روی زبانه Sharing کلیک کنید (شکل ۱۰-۴).

نکته: می‌توان به‌جای مرحله‌ی ۳ به‌ترتیب زیر عمل نمود:

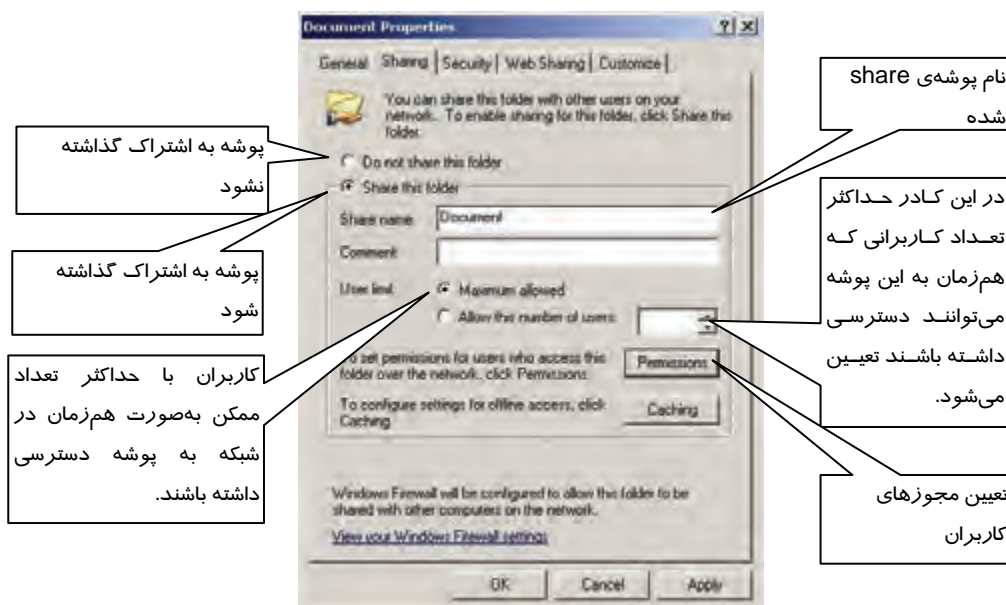
بر روی پوشه‌ی Document، کلیک راست کنید و گزینه‌ی Properties را انتخاب نمایید. در پنجره‌ی Document Properties بر روی زبانه‌ی Sharing کلیک کنید.

گزینه‌های این پنجره به‌صورت زیر می‌باشد:

- **Do not share this folder:** با انتخاب این گزینه پوشه به اشتراک گذاشته نمی‌شود.



- **Share this folder** : با فعال بودن این گزینه پوشه به اشتراک گذاشته می‌شود. در کادر Share Name می‌توان نام دیگری را به عنوان نام Share وارد نمود و در کادر Comment به دلخواه توضیحی در مورد برنامه وارد کرد.
- **Maximum allowed** : تعداد کاربرانی که هم‌زمان می‌توانند به پوشه‌ی اشتراکی دسترسی داشته باشند، حداکثر مقدار ممکن است.
- **Allow this number of users** : با انتخاب این گزینه می‌توان در کادر، حداکثر تعداد کاربرانی را که هم‌زمان می‌توانند به این پوشه دسترسی داشته باشند، تعیین نمود.
- **Permissions** : در این قسمت برای امنیت بالاتر در شبکه می‌توان برای هر کاربر، مجوز دسترسی به پوشه‌های share شده را تعیین نمود.



شکل ۳-۱۰: زبانه ی Sharing و اعمال تنظیمات لازم برای به اشتراک گذاشتن پوشه‌ی مورد نظر

- ۳- گزینه‌ی Share this folder را انتخاب کنید و بر روی دکمه‌ی Permissions کلیک نمایید (شکل ۳-۱۰).
- پنجره‌ی Permissions for Document ظاهر می‌شود (شکل ۴-۱۰).
- ۴- گروه Everyone را انتخاب نمایید و بر روی دکمه‌ی Remove کلیک کنید تا هر کاربری اجازه‌ی دسترسی به پوشه‌ی شما را نداشته باشد.



نکته: می‌توان به جای حذف Everyone، از کادر پایین پنجره‌ی شکل ۴-۱۰، گزینه‌های Allow را غیرفعال نمود.

۵- بر روی دکمه‌ی Add کلیک کنید تا کاربر یا کاربران مورد نظر را انتخاب نمایید (شکل ۴-۱۰).



انتخاب کاربری که تمایل دارید اجازه‌ی دسترسی به پوشه‌ی شما را داشته باشد.

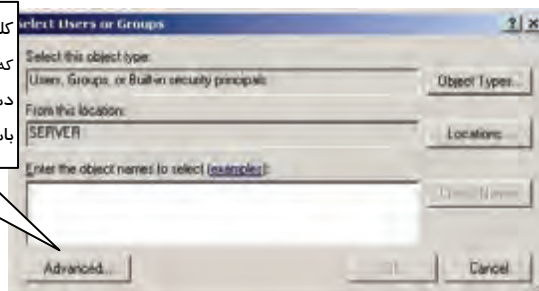
برای حذف کاربری که تمایل دارید اجازه دسترسی به پوشه‌ی شما را نداشته باشد.

تخصیص یا حذف مجوزهای دسترسی

شکل ۴-۱۰

کادر محاوره‌ای Select Users or Groups ظاهر می‌شود (شکل ۵-۱۰).

۶- بر روی دکمه‌ی Advanced کلیک نمایید.



کلیک و تعیین نام کاربر یا گروهی که تمایل دارید اجازه‌ی دسترسی به پوشه‌ی شما را داشته باشند.

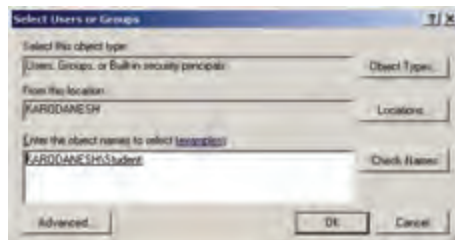
شکل ۵-۱۰ تعیین نام کاربر یا گروه دسترسی



۷- بر روی دکمه‌ی Find Now کلیک کرده و از کادر پایین، نام کاربری را انتخاب نمایید به‌عنوان مثال student را انتخاب نمایید و بر روی دکمه‌ی OK کلیک کنید (شکل ۱۰-۶).



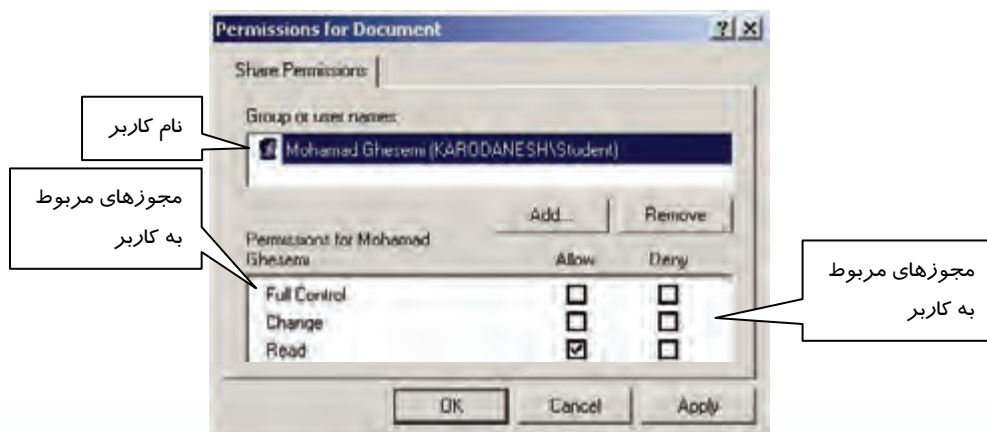
شکل ۱۰-۶ انتخاب نام کاربری



شکل ۱۰-۷

۸- در شکل ۱۰-۷ بر روی دکمه‌ی OK کلیک نمایید.

۹- در کادر بالای شکل ۱۰-۸، نام کاربر و در کادر پایین، مجوزهای مربوط به کاربر را مشاهده می‌کنید که در صورت تمایل می‌توانید، مجوزهای او را تغییر دهید.



شکل ۱۰-۸



Read: مجوز مشاهده‌ی محتویات و خصوصیات فایل‌ها و پوشه‌ها را به کاربران می‌دهد.

Change: این مجوز ایجاد پوشه، اضافه کردن فایل و تغییر اطلاعات درون فایل‌ها، ویرایش فایل‌ها، تغییر خصوصیت فایل‌ها و حذف فایل‌ها و پوشه‌ها را به کاربران می‌دهد.

Full Control: مجوز گرفتن مالکیت فایل و انجام تمام عملیات فایل و همچنین انجام تمام عملیات مجاز در مجوز Change را به کاربران می‌دهد.

۱۰- بر روی دکمه‌ی OK کلیک کنید.

۱۱- در کادر Document Properties بر روی دکمه‌ی OK کلیک کنید.

در پایان کار، در زیر آیکن پوشه، علامت دست به نشانه‌ی Share شدن پوشه، ظاهر می‌گردد.



شکل ۹-۱۰ پوشه‌ی Share شده

۱-۲-۱۰ به اشتراک گذاشتن چاپگر

برای به اشتراک گذاشتن چاپگر مراحل زیر را دنبال کنید.

۱- بر روی آیکن چاپگر مورد نظر، راست کلیک کرده و گزینه‌ی Sharing را انتخاب نمایید (شکل ۱۰-۱۰).



شکل ۱۰-۱۰ به اشتراک گذاشتن چاپگر

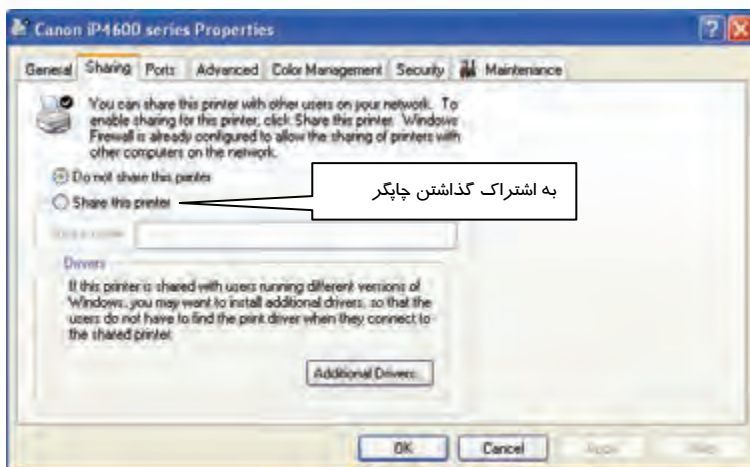
۲- گزینه‌ی Share This Printer را انتخاب کنید و در قسمت Share Name نام Printer دیده خواهد شد. در صورت تمایل می‌توانید آن را تغییر دهید (شکل ۱۰-۱۱).

۳- برای تعیین کاربران و مجوز دسترسی آن‌ها به چاپگر می‌توانید زبانه‌ی Security را انتخاب کنید.

در کادر پایین شکل ۱۲-۱۰، چهار مجوز دسترسی را مشاهده می‌نمایید :

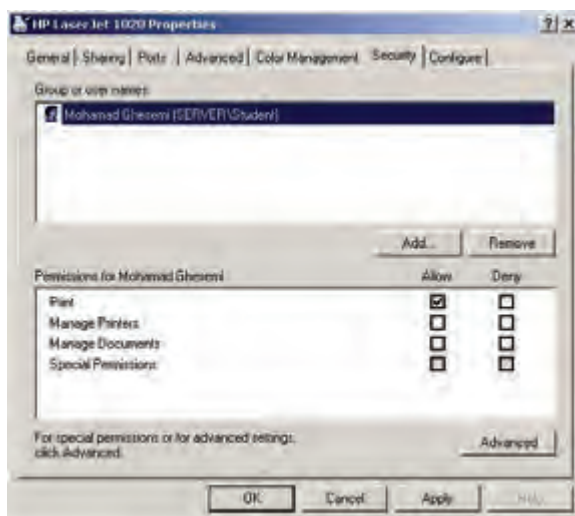
• **Print:** مجوز چاپ به کاربر داده می‌شود.

• **Manage printers:** این مجوز علاوه بر این که تمام کارایی مجوز print را در اختیار کاربر قرار می‌دهد به کاربر کنترل کامل بر روی تنظیمات چاپگر را نیز می‌دهد به‌طوری که کاربر می‌تواند یک چاپگر را pause و یا restart نماید یا چاپگر را به اشتراک گذارد و مجوزهای کاربران را روی چاپگر تغییر دهد.



شکل ۱۱-۱۰

- **Manage Documents**: به کمک این مجوز، کاربر می‌تواند اسنادی را که کاربران دیگر به چاپگر ارسال نموده‌اند، Pause، Resume، Restart و یا Cancel نماید، همچنین کاربر نمی‌تواند اسناد خود را به چاپگر ارسال نماید.
- **Special Permissions**: برای تنظیم و بررسی مجوزهای خاص از دکمه‌ی Advanced استفاده می‌شود.



شکل ۱۲-۱۰ زبانه‌ی Security

- ۴- مجوز مورد نظر خود را انتخاب و بر روی دکمه‌ی OK کلیک کنید.
به نشانه‌ی share شدن چاپگر، علامت دست زیر آیکن چاپگر، ظاهر می‌گردد.



نکته: می‌توان علاوه بر کامپیوتر سرویس‌دهنده، اطلاعات نرم‌افزاری و منابع سخت‌افزاری کامپیوترهای client متصل به شبکه را نیز به اشتراک گذاشت. مثلاً یک کاربر به نام student می‌تواند فایل‌ها و یا چاپگری را که به کامپیوتر client متصل است، به اشتراک بگذارد.

۲-۱۰ آشنایی با روش دسترسی به منابع اشتراکی

شما می‌توانید به منابع نرم‌افزاری و سخت‌افزاری که در کامپیوترهای دیگر به اشتراک گذاشته شده، دسترسی داشته باشید.

برای دسترسی به منابع اشتراکی به‌ترتیب زیر عمل کنید:

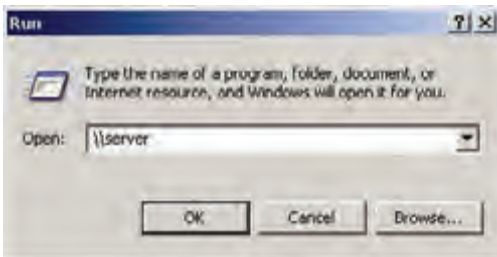
۱- از منوی دکمه‌ی start، برنامه‌ی Run را اجرا نمایید.

در پنجره‌ی Run، در کادر open عبارت زیر را وارد کنید:

نام کامپیوتری که می‌خواهید از منابع اشتراکی آن استفاده نمایید\

به‌عنوان مثال در کادر open عبارت Server\ را وارد کنید و سپس بر روی دکمه‌ی ok کلیک کنید (شکل ۱۳-۱).

مشاهده می‌کنید که پنجره‌ی Server باز می‌شود و می‌توان لیست برنامه‌های Share شده روی کامپیوتری به نام Server را مشاهده کرده و از آن استفاده نمود (شکل ۱۴-۱۰).



شکل ۱۳-۱۰ دسترسی به کامپیوتر با نام اشتراکی Server



شکل ۱۴-۱۰ برنامه‌های Share شده در کامپیوتر Server

نکته: برای استفاده از اطلاعات به اشتراک گذاشته شده توسط کامپیوتر خاص، می‌توان در کادر Run به جای "نام کامپیوتر" ، عبارت "آدرس IP کامپیوتر" را وارد نمود.



۱-۳ اصول دسترسی به سیستم از راه دور

با استفاده از ویژگی Remote Desktop Connection می‌توان از طریق اتصال تلفنی، اتصال شبکه‌ای محلی یا از طریق اینترنت، با کامپیوتر راه دور یا سرورس‌دهنده ارتباط برقرار کرد.
فرض کنید در کامپیوتر Server، نام کاربری Teacher و کلمه عبور ۱۲۳۴۵۶ باشد.

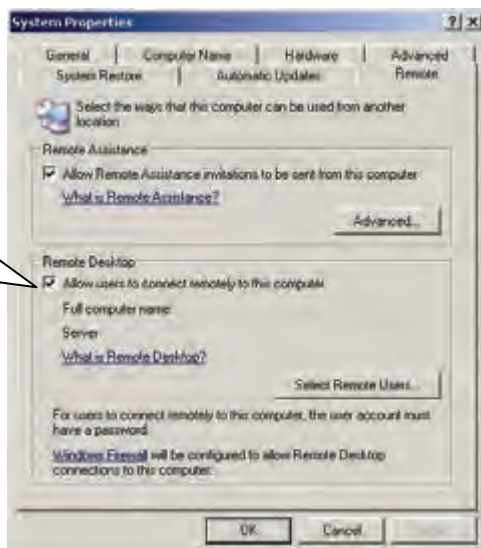
۱-۳-۱ تنظیم مجوزهای دسترسی به سیستم از راه دور (Remote Desktop)

برای تنظیم کامپیوتر راه دور به گونه‌ای که بتوان به اطلاعات آن دسترسی پیدا کرد، به ترتیب زیر عمل کنید:

- ۱- بر روی آیکن My Computer، راست کلیک و گزینه‌ی Properties را انتخاب نمایید.
- ۲- در پنجره‌ی System Properties، بر روی زبانه‌ی Remote کلیک کنید (شکل ۱۵-۱۰).

گزینه‌ی Allow users to connect Remotely to this computer را فعال نمایید. با فعال‌بودن این گزینه به کاربرهای دیگر اجازه خواهید داد که از راه دور به این کامپیوتر، دسترسی داشته باشند.

با فعال بودن این گزینه
به کاربرهای دیگر
مجاز دسترسی به این
کامپیوتر را داده‌اید.



شکل ۱۵-۱۰ کادر محاوره‌ای System Properties

بر روی دکمه‌ی OK کلیک کنید (شکل ۱۵-۱۰).



نکته: برای تعیین کاربرانی که بتوانند با کامپیوتر شما ارتباط برقرار کنند، بر روی گزینه‌ی Select Remote Users کلیک کنید. اگر کاربران عضو گروه Administrators باشند و یا بخواهند در یک شبکه‌ی محلی به کامپیوتر Server متصل شوند، در کادری که ظاهر می‌شود نیازی نیست آن‌ها را از طریق Add اضافه کنید.


۳-۱۰ تنظیم کامپیوتر سرویس گیرنده برای Remote Desktop

کامپیوتر سرویس گیرنده باید دارای برنامه‌ی Remote desktop در مسیر زیر باشد.

Start\All programs\Accessories\Communication\Remote desktop

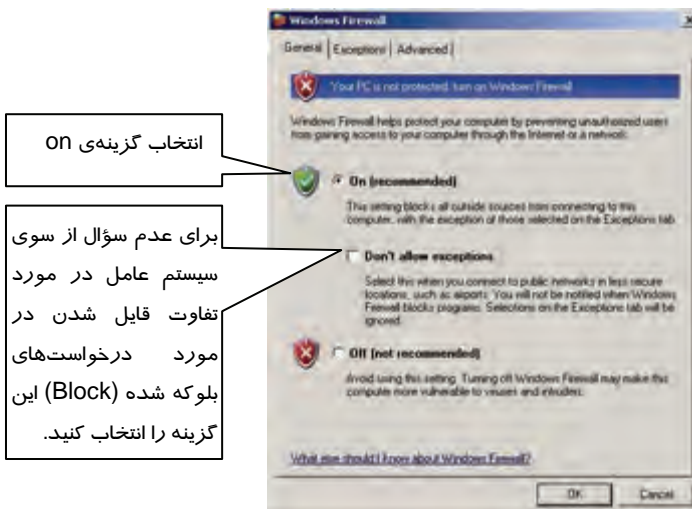
اطمینان حاصل کنید که برنامه‌ی Firewall مجوز برقراری ارتباط با کامپیوتر راه دور را به شما داده‌است.

بنابراین برای تنظیم Firewall به ترتیب زیر عمل کنید:

۱- بر روی آیکن Windows Firewall  واقع در پنجره‌ی Control Panel دابل کلیک کنید. پنجره‌ی

Windows Firewall ظاهر می‌گردد.

۲- دکمه‌ی On را فعال کرده و روی زبانه‌ی Exceptions^۱ کلیک کنید.



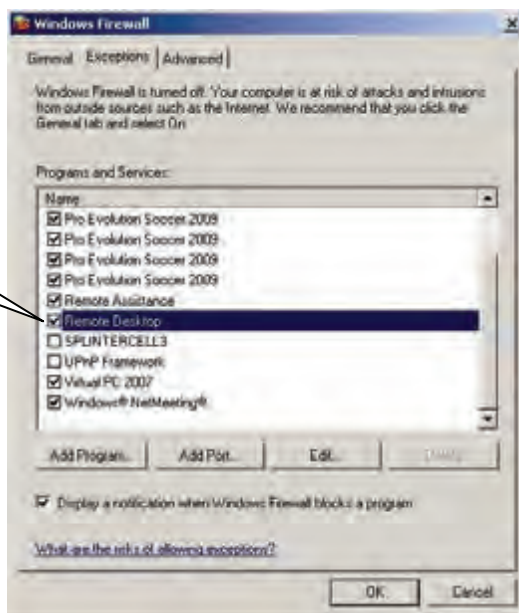
شکل ۱۶-۱۰ کادر مجاورهای Windows Firewall

^۱ استثنائات



۳- از قسمت Programs And Services گزینه‌ی Remote Desktop را فعال نمایید (شکل ۱۷-۱۰).

۴- بر روی دکمه‌ی Ok کلیک کنید.



گزینه‌ی Remote Desktop را
فعال نمایید تا firewall مجوز
دسترسی به کامپیوتر راه دور را
فراهم کند.

شکل ۱۷-۱۰ مجوز دسترسی به کامپیوتر راه دور

۳-۱۰ یافتن آدرس IP کامپیوتر

برای پیدا کردن آدرس IP کامپیوتر سرویس‌دهنده می‌توان به ترتیب زیر عمل نمود:

۱- در کامپیوتر سرویس‌دهنده، از منوی دکمه‌ی start، برنامه‌ی Run را اجرا نمایید.

۲- در کادر Run، فرمان cmd را تایپ کرده و بر روی دکمه‌ی OK کلیک کنید.

پنجره‌ی Command Prompt ظاهر می‌گردد.

۳- در خط فرمان، فرمان ipconfig را تایپ کنید و کلید Enter را فشار دهید.

در قسمت IP address، آدرس IP کامپیوتر را مشاهده می‌کنید (شکل ۱۸-۱۰).



تایپ ipconfig و فشار کلید
Enter

آدرس IP کامپیوتر

شکل ۱۰-۱۸ مشاهده IP کامپیوتر

۴-۱۰ برقراری ارتباط با استفاده از Remote Desktop Connection

برای دسترسی به اطلاعات کامپیوتر سرویس دهنده، به ترتیب زیر عمل کنید:

۱- مسیر زیر را اجرا نمایید:

Start\All programs\Accessories\Communication\Remote desktop

۲- در قسمت computer، نام کامپیوتر (server) یا IP کامپیوتر را وارد کنید (شکل ۱۰-۱۹).

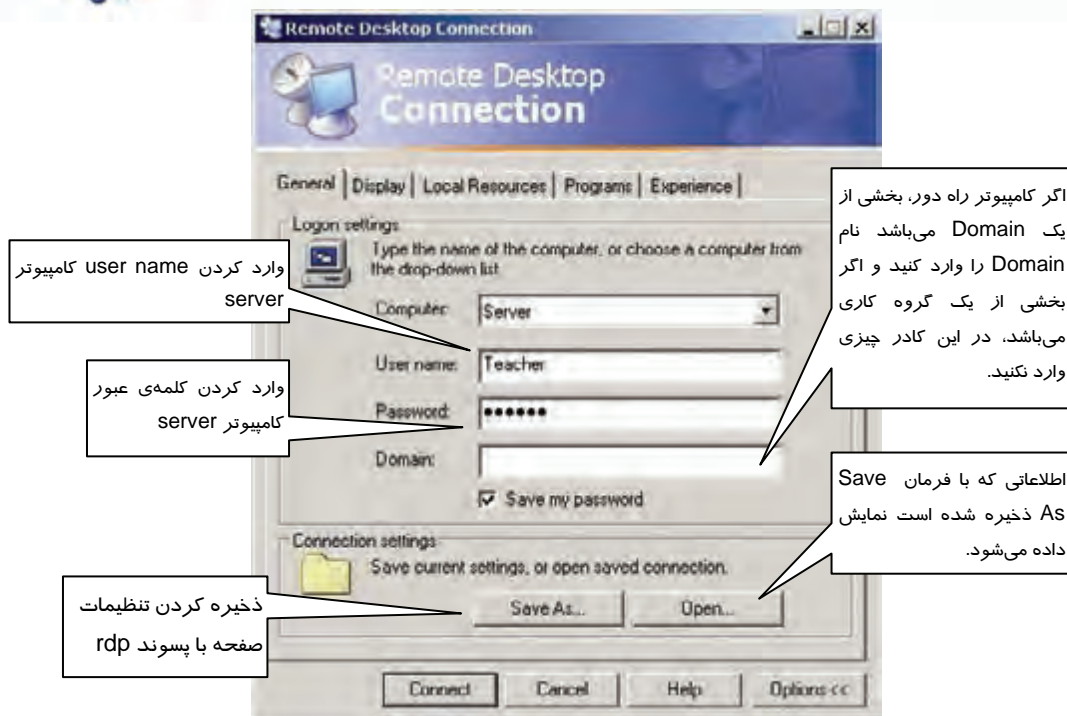


وارد کردن نام یا IP
کامپیوتر راه دور

شکل ۱۰-۱۹ دسترسی به اطلاعات کامپیوتر سرویس دهنده

۳- روی دکمه Options کلیک نمایید. گزینه‌های زیر را مشاهده می‌کنید:

- **User name**: نام کاربر کامپیوتر Server، (یعنی Teacher) را وارد کنید.
- **Password**: کلمه عبور (مثلاً همان که برای Teacher وارد کرده بودید)، تایپ نمایید.
- **Domain**: اگر کامپیوتر راه دور، بخشی از یک Domain می‌باشد نام Domain را وارد کنید و اگر بخشی از یک گروه کاری می‌باشد، در این کادر چیزی وارد نکنید.
- **Save as**: می‌توان تنظیمات صفحه را با پسوند rdp ذخیره کرد.
- **Open**: با کلیک بر دکمه Open، اطلاعات ذخیره شده (توسط Save As) باز می‌شود و دیگر نیازی به وارد کردن مجدد تنظیمات قبلی نیست.



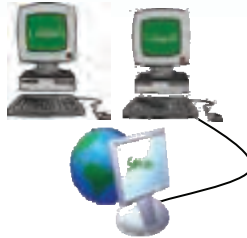
شکل ۱۰-۲۰/اطلاعات کامپیوتر سرویس‌دهنده

۴- طبق شکل ۱۰-۲۰ اطلاعات را وارد نمایید و بر روی دکمه‌ی Connect کلیک کنید.

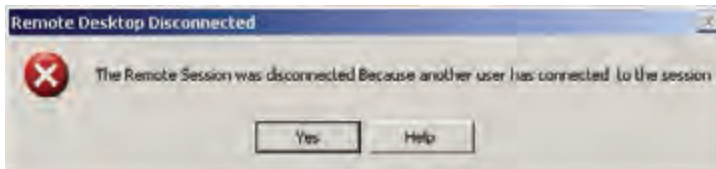


بعد از اتصال کامپیوتر ۱ به کامپیوتر Server، چه اتفاقی در دو سیستم روی می‌دهد؟ (شکل ۱۰-۲۱)

چون کامپیوتر ۱ به کامپیوتر Server متصل است. در کامپیوتر ۱، اطلاعات کامپیوتر server را مشاهده می‌کنید. در کامپیوتر server، کادری حاوی user name و password ظاهر می‌گردد که هر زمان که کامپیوتر server بخواهد می‌تواند با وارد کردن رمز خود و زدن کلید ok، وارد صفحه‌ی کامپیوترش شود که در این صورت ارتباط کامپیوتر ۱ با کامپیوتر server قطع می‌شود و کاربر کامپیوتر ۱، پیغامی مبنی بر قطع شدن ارتباط خود با کامپیوتر server دریافت می‌دارد (شکل ۱۰-۲۲).



شکل ۱۰-۲۱



شکل ۱۰-۲۲ کادر قطع ارتباط

در شکل ۱۰-۲۱، کامپیوتر ۱ به کامپیوتر Server متصل است. حال اگر کامپیوتر ۲ نیز بخواهد به server متصل گردد چه اتفاقی می افتد؟

زمانی که کاربر کامپیوتر ۲، با تنظیمات شکل ۱۰-۲۰، بخواهد به کامپیوتر server متصل گردد. در این صورت برای کامپیوتر ۱ پیغامی مبنی بر قطع شدن ارتباطش با کامپیوتر server (شکل ۱۰-۲۲) ارسال می گردد. بنابراین ارتباط کامپیوتر ۱ با server قطع می شود و کامپیوتر ۲ با server ارتباط برقرار می کند.

نکته: اگر کامپیوتر Server ، Log off یا خاموش گردد، ارتباط راه دور با این کامپیوتر قطع



می شود.

۴-۱۰ زبان تخصصی

With Remote Desktop Connection, you can easily connect to a terminal server or to another computer running Windows. All you need is network access and permissions to connect to the other computer. Optionally, you can specify special settings for your connection and then save the settings for the next time you connect.

When you connect to your computer at work, Remote Desktop automatically locks that computer so no one else can access your applications and files while you are gone.



When you come back to your computer at work, you can unlock it by typing Ctrl+Alt+Del.

با توجه به متن به پرسش‌های زیر پاسخ دهید.

1. What a Remote Desktop Connection does?
 - a) It connects your computer to another computer running Windows.
 - b) It connects your computer to a terminal server.
 - c) It connects your computer to any other communicating device.
 - d) A and B
2. According to the text, what you need to connect to another computer is...
 - a) Connection and terminal server
 - b) Linking cable or USB cable
 - c) Network access and permissions
 - d) None
3. Which sentence is TRUE about the Remote Desktop Connection?
 - a) You can unlock your computer by typing a simple command.
 - b) You can't save the settings for the next time you connect.
 - c) You can connect to the other computer without permission.
 - d) Remote Desktop automatically locks your computer so any one else can access your files.
4. Remote Desktop automatically locks your computer to...
 - a) permit to access your applications and files.
 - b) prevent you to access your applications and files.
 - c) permit others to access your applications and files.
 - d) prevent others to access your applications and files.



- این فصل نحوه‌ی به اشتراک گذاری فایل‌ها و منابع را بیان می‌کند. برای به اشتراک گذاری فایل‌ها و منابع ابتدا باید گزینه‌ی Simple file sharing را از زبانه‌ی View واقع در پنجره‌ی Folder Options غیرفعال نمود تا زبانه‌ی Security نمایش داده شود. سپس با راست کلیک کردن بر روی فایل‌ها یا منابع و انتخاب گزینه‌ی Sharing and Security و فعال نمودن گزینه‌ی Share this Folder می‌توان آن‌ها را به اشتراک گذاشت. در صورت تمایل می‌توان دکمه‌ی permissions را انتخاب نمود و مجوزهای دسترسی به فایل‌ها و منابع را تعیین کرد.
- برای دسترسی به فایل‌ها و منابع Share شده، باید در پنجره‌ی Run، عبارت "نام یا IP کامپیوتر \\" را وارد نمود و سپس کلید Enter را فشار داد.
- با استفاده از برنامه‌ی Remote Desktop می‌توان به کامپیوتر راه دور یا سرورس‌دهنده متصل شد و اطلاعات آن را مشاهده و ویرایش نمود.

واژه‌نامه

Another	دیگری
Automatically	به‌طور خودکار
Domain	دامنه، حوزه
Every one	هرکس
Firewall	دیواره آتش
Lock	قفل شدن
Run	اجرا کردن
Terminal	پایانه
Unlock	گشودن قفل



آزمون تئوری

گزینه‌ی صحیح را انتخاب کنید.

- ۱- کدام یک از عبارات زیر صحیح نمی‌باشند.
- الف- برای به اشتراک گذاشتن فایل‌ها و پوشه‌ها، باید در درایوی که سیستم‌فایل آن NTFS است، قرار داشته باشند.
- ب- برای مشاهده‌ی آدرس IP کامپیوتر از فرمان ipconfig در خط فرمان استفاده می‌شود.
- ج- برای دسترسی به برنامه‌های share شده‌ی کامپیوتر Server، در کادر Run می‌توان عبارت \\server را وارد نمود.
- د- اگر کاربری به کامپیوتر Server متصل باشد، کاربر کامپیوتر Server نیز می‌تواند همزمان با کامپیوتر خود کار کند.
- ه- یک فایل به تنهایی می‌تواند به اشتراک گذاشته شود.

گزینه‌ی صحیح را از سمت چپ انتخاب کنید و در سمت راست قرار دهید.

- ۲- در صورت فعال بودن گزینه‌ی use simple file sharing، در
Remote desktop connection پنجره‌ی Document Properties زبانه‌ی ظاهر نخواهد شد.
- ۳- با انتخاب دکمه‌ی می‌توان برای هر کاربر مجوز دسترسی
Security به پوشه‌های share شده تعیین نمود.
- ۴- با استفاده از ویژگی می‌توان با کامپیوتر راه دور ارتباط
permissions برقرار کرد.

در جای خالی عبارت مناسب قرار دهید.

- ۵- برای به اشتراک گذاشتن فایل‌ها ابتدا باید آن‌ها را درون یک قرار داد.
- ۶- برای استفاده از اطلاعات به اشتراک گذاشته شده، می‌توان در کادر، IP کامپیوتر را وارد نمود.
- ۷- با فرمان می‌توان آدرس IP کامپیوتر را مشاهده نمود.



۸- اگر کامپیوتری از راه دور به کامپیوتر Server متصل باشد، در چه صورت ارتباطش با کامپیوتر Server قطع می‌شود؟

آزمون عملی

- ۱- فایل‌ها را در شبکه به اشتراک بگذارید.
- ۲- یک CD را درون CD-ROM قرار دهید و آن را به اشتراک بگذارید.
- ۳- آدرس IP کامپیوتر خود را بیابید.
- ۴- برنامه‌های Share شده‌ی کاربران را مشاهده کنید.
- ۵- برنامه‌های Share شده‌ی سرویس‌دهنده را مشاهده کنید و به‌وسیله‌ی چاپگر به اشتراک گذاشته شده، فایل‌ها را چاپ کنید.
- ۶- به کامپیوتر سرویس‌دهنده متصل شوید.

[illegible]



شماره استاندارد وزارت فرهنگ و ارشاد اسلامی ۱۵/۲ - ف هـ
شماره استاندارد سازمان آموزش فنی و حرفه‌ای کشور ۳-۴۲/۲۴/۱/۰/۳

۲۵۶

Blank lined area for writing or drawing.



فصل یازدهم

هدف کلی فصل:

توانایی تنظیم تجهیزات جانبی

اهداف (فتاری) (جزئی)

- پس از مطالعه‌ی این فصل، از فراگیر انتظار می‌رود که :
- سخت‌افزارهایی که نصب نشده است را شناسایی کند.
 - درایور سخت‌افزار را نصب کند و ارتقاء دهد.
 - سخت‌افزار مورد نظر را موقتاً غیرفعال نماید.
 - با وسایل جانبی مانند Flash Memory کار کند.

زمان (ساعت)	
تئوری	عملی
۱	۲



مقدمه

در این فصل نحوه‌ی ارتقاء، پیکربندی و تنظیمات درایور تجهیزات جانبی و کار با دستگاه‌های قابل حمل را به طور کامل فرا خواهید گرفت.

۱-۱ ارتقاء و پیکربندی درایور تجهیزات جانبی

هنگامی که سخت‌افزاری مانند مودم، کارت شبکه و ... را به کامپیوتر خود اضافه کردید، در صورتی که ویندوز از طریق Plug and Play نتواند راه‌انداز (Driver) دستگاه را شناسایی کند، پنجره‌ی Add Hardware Wizard را اجرا می‌کند که در این صورت باید درایور سخت‌افزار را به صورت دستی نصب نمایید. چگونه می‌توان سخت‌افزارهایی را که ویندوز قادر به شناسایی آن‌ها نیست (سخت‌افزارهای نصب نشده)، را شناسایی کرد؟

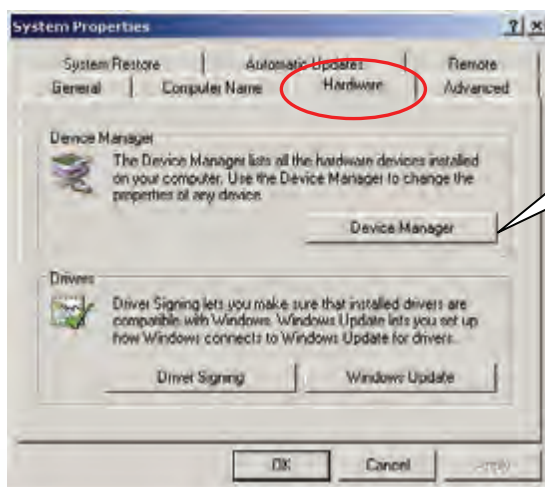
برای مشاهده‌ی نام تمام دستگاه‌هایی که در کامپیوتر به کار رفته است، به ترتیب زیر عمل کنید:

روش اول:

۱- بر روی آیکن My Computer کلیک راست کنید و گزینه‌ی Properties را انتخاب نمایید.

۲- در پنجره‌ی System Properties بر روی زبانه‌ی Hardware کلیک کنید (شکل ۱-۱).

۳- گزینه‌ی Device Manager را انتخاب نمایید.



شکل ۱-۱ مشاهده سخت‌افزارهای کامپیوتر



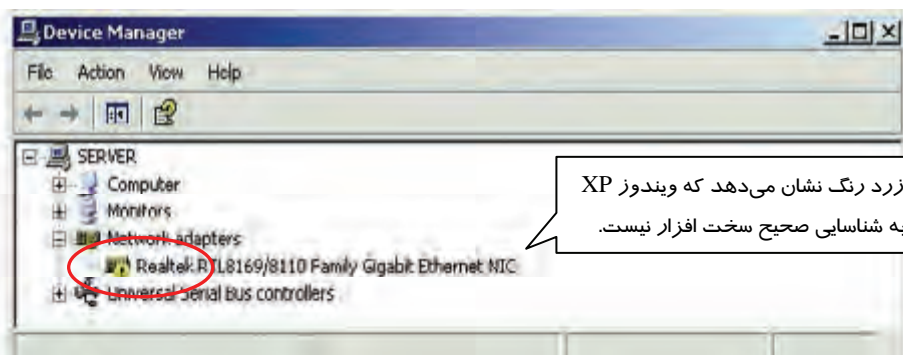
نکته: برای مشاهده پنجره System Properties، (شکل ۱۱-۱)، می‌توانید در پنجره



Control Panel را اجرا کنید.



۴- در پنجره Device Manager در صورتی که ویندوز XP قادر به شناسایی صحیح سخت‌افزار نباشد، آیکن ویژه‌ای همراه با علامت ! در کنار نام دستگاه ظاهر می‌گردد (شکل ۱۱-۲) که برای رفع این مشکل باید درایور سخت افزار نصب شود.

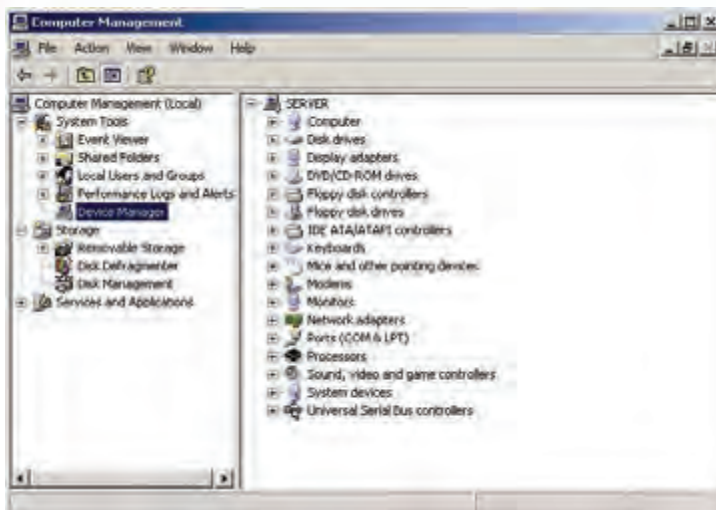


شکل ۱۱-۲ عدم شناسایی سخت‌افزار از طریق ویندوز

روش دوم: برای مشاهده نام تمام دستگاه‌هایی که در کامپیوتر به کار رفته است، می‌توانید به ترتیب زیر نیز عمل کنید:

۱- بر روی آیکن My Computer کلیک راست کنید، گزینه‌ی manage را انتخاب نمایید.
پنجره‌ی Computer Management ظاهر می‌گردد.

۲- از پانل سمت چپ گزینه‌ی Device Manager را انتخاب نمایید (شکل ۱۱-۳).



شکل ۳-۱۱ نمایش اطلاعات سخت‌افزار

۱-۱۱ نصب درایور سخت افزار

برای نصب درایور یک سخت‌افزار مثلاً کارت شبکه (Network Adapters) به صورت زیر عمل کنید:

۱- در کادر Control Panel بر روی آیکن Add Hardware کلیک کنید.

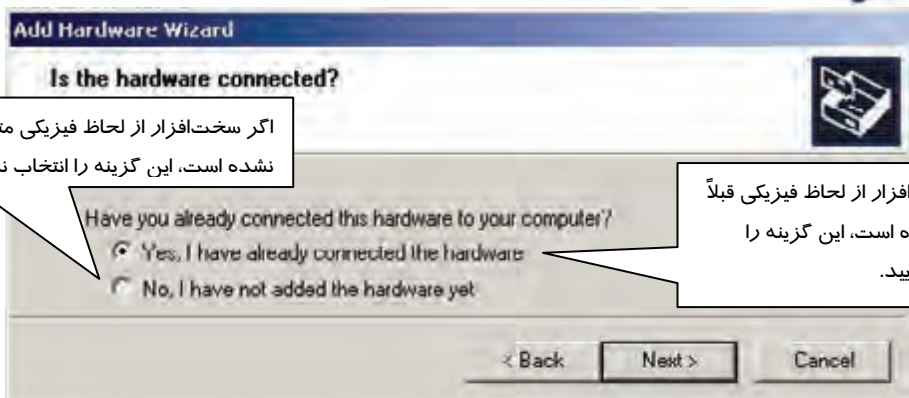


۲- بر روی دکمه‌ی Next کلیک نمایید.

در پنجره‌ای که باز می‌شود (شکل ۳-۱۱)، این سؤال مطرح می‌شود که آیا سخت‌افزار مورد نظر را به کامپیوتر متصل کرده‌اید؟ که پاسخ آن دو گزینه به شرح زیر می‌باشد:

• **Yes, I have already connected the hardware**: بله، سخت‌افزار را قبلاً متصل کرده‌ام.
• **No, I have not already added the hardware yet**: خیر، هنوز سخت‌افزار را متصل نکرده‌ام.

۳- گزینه‌ی اول را انتخاب نمایید و بر روی دکمه‌ی Next کلیک کنید.

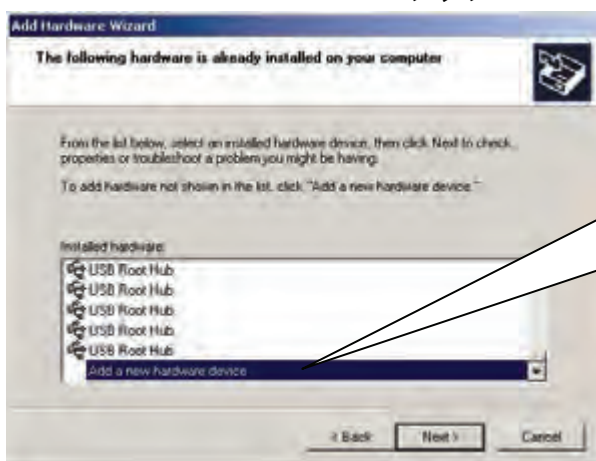


اگر سخت‌افزار از لحاظ فیزیکی متصل نشده است، این گزینه را انتخاب نمایید.

اگر سخت‌افزار از لحاظ فیزیکی قبلاً متصل شده است، این گزینه را انتخاب نمایید.

شکل ۱۱-۴ پنجره مربوط به نصب یا عدم نصب سخت‌افزار

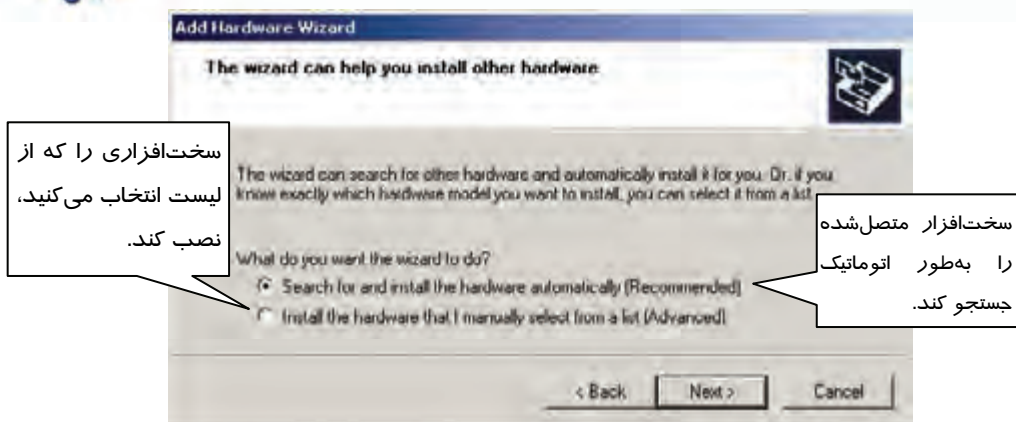
۴- پنجره‌ی شکل ۱۱-۵، لیست سخت‌افزارها را نمایش می‌دهد. در صورتی که سخت‌افزار مورد نظر، یعنی Network adapters در لیست Installed Hardware موجود نباشد، آخرین گزینه یعنی Add a new hardware device را انتخاب نمایید و بر روی دکمه‌ی Next کلیک کنید.



در صورتی که سخت‌افزار مورد نظر در این لیست موجود نباشد، این گزینه را انتخاب کنید.

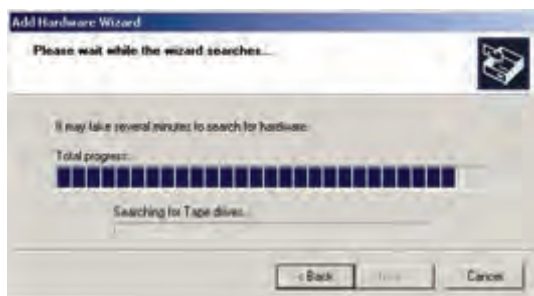
شکل ۱۱-۵ لیست سخت‌افزارها

۵- در پنجره‌ی شکل ۱۱-۹، گزینه‌ی اول را انتخاب کنید و بر روی دکمه‌ی Next کلیک نمایید.

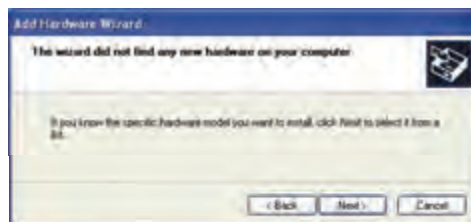


شکل ۶-۱۱ کادر Add Hardware Wizard

در شکل ۷-۱۱، مشاهده می‌کنید که ویزارد در حال یافتن سخت‌افزارهای نصب نشده می‌باشد.



شکل ۷-۱۱ ویزارد در حال یافتن سخت‌افزار برای نصب



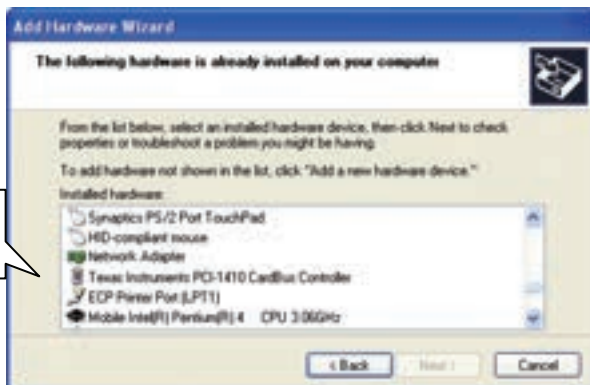
شکل ۸-۱۱ عدم شناسایی سخت‌افزار به‌طور اتوماتیک

اگر ویزارد نتواند سخت‌افزار را پیدا کند، پنجره‌ی شکل ۸-۱۱ نمایان می‌شود.

۶- بر روی دکمه‌ی Next کلیک کنید.

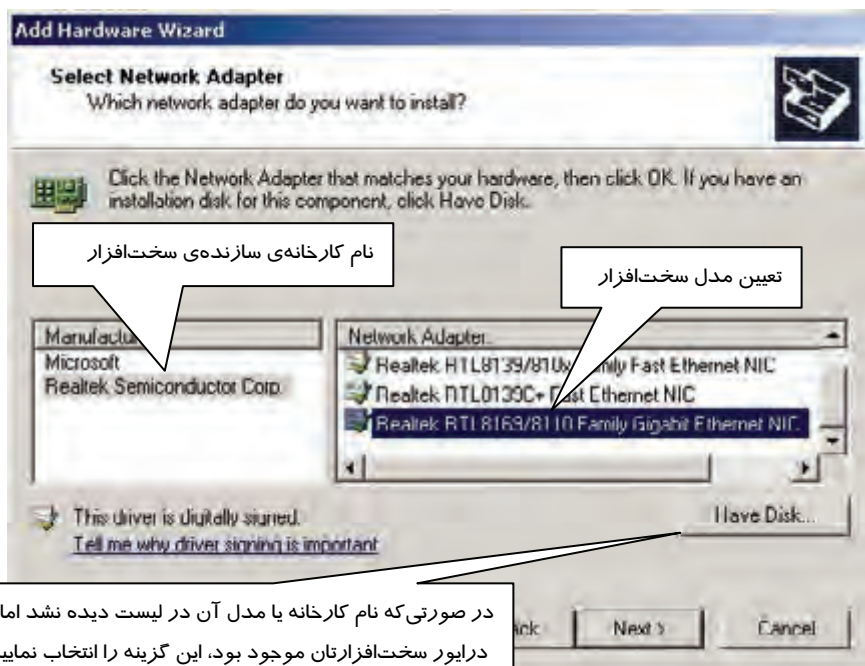
پنجره‌ی شکل ۹-۱۱، از شما می‌خواهد که سخت‌افزار مورد نظر را از لیست انتخاب کنید. (اگر در شکل ۶-۱۱ گزینه‌ی دوم را انتخاب کنید، شکل ۹-۱۱ ظاهر می‌شود.)

۷- سخت‌افزار کارت شبکه یعنی Network Adapter را انتخاب کنید و بر روی گزینه‌ی Next کلیک نمایید.



شکل ۹-۱۱ انتخاب سخت افزار از لیست

- ۸- در کادر سمت چپ نام کارخانه‌ی سازنده‌ی سخت افزار و در کادر سمت راست مدل سخت افزار را انتخاب نمایید (شکل ۱۰-۱۱). اگر نوع سخت افزارتان در لیست موجود نمی باشد، CD درایور سخت افزار را در CD-ROM قرار دهید و گزینه‌ی Have Disk را انتخاب نمایید و مدل درایور مربوطه را انتخاب کنید.
- ۹- بر روی دکمه‌ی Next کلیک کنید.



شکل ۱۰-۱۱ انتخاب نام کارخانه و مدل سخت افزار



۹- در شکل ۱۱-۱۱، بر روی دکمه‌ی Next کلیک نمایید.



شکل ۱۱-۱۱

۱۰- در شکل ۱۱-۱۲، بر روی دکمه‌ی Finish کلیک کنید.



شکل ۱۱-۱۲ پایان نصب سخت‌افزار

۲-۱۱ آشنایی با Hardware Settings

برای تنظیم سخت‌افزار مورد نظر، به‌ترتیب زیر عمل نمایید:

- ۱- با کمک یکی از روش‌هایی که گفته شد، پنجره‌ی Device Manager را باز کنید، با راست کلیک کردن بر روی دستگاه مورد نظر گزینه‌های زیر را مشاهده خواهید کرد (شکل ۱۱-۱۳):
 - **Update driver**: برای به‌روزرسانی راه‌انداز دستگاه، این گزینه را انتخاب کنید.
 - **Disable**: برای این‌که موقتاً سخت‌افزار مورد نیاز را غیرفعال کنید، این گزینه را انتخاب نمایید.
 - **Uninstall**: با انتخاب این گزینه سخت‌افزار مربوطه از حالت نصب خارج می‌شود.
 - **Scan for hardware changes**: برای این‌که ویندوز XP تغییرات سخت‌افزار را بررسی نماید، این گزینه را انتخاب نمایید.
 - **Properties**: این گزینه سبب نمایش مشخصات قطعه‌ی سخت‌افزاری مورد نظر شما می‌شود.