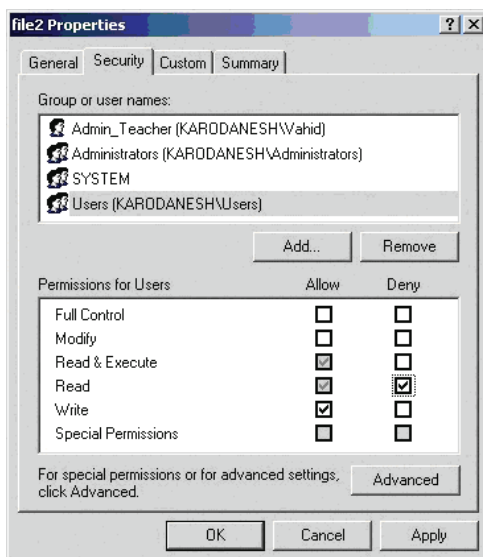


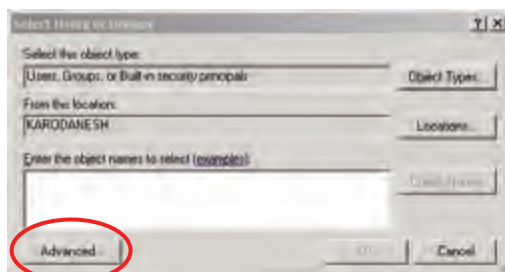


- (نام گروه یا حساب کاربری انتخاب شده) Permissions for: در این قسمت نوع مجوزهای مربوط به گروه یا حساب کاربری که در کادر بالا انتخاب شده است را نمایش می‌دهد.
- ۵- برای انتخاب حساب کاربری student، بر روی دکمه‌ی Add کلیک کنید (شکل ۱۷-۷).



شکل ۱۷-۷ کادر مکالمه‌ی Properties یک فایل

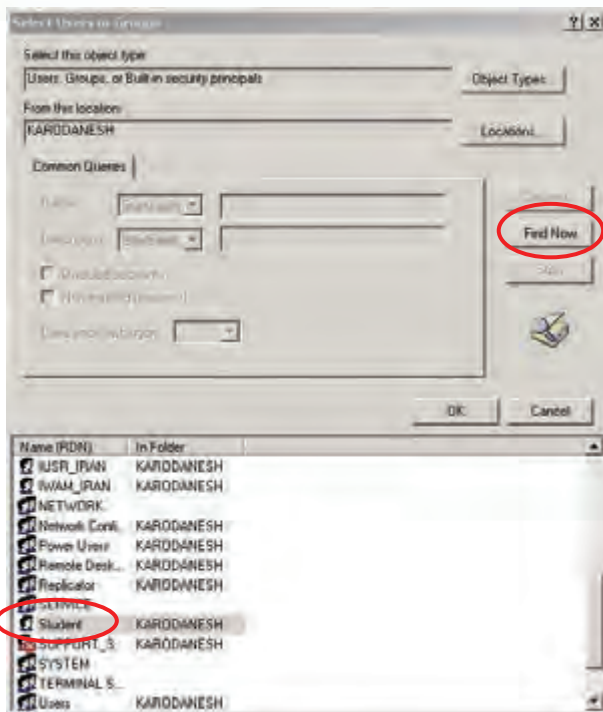
- ۶- در کادر محاوره‌ای Select Users or Groups، بر روی دکمه‌ی Advanced کلیک کنید (شکل ۱۸-۷).



شکل ۱۸-۷ کادر محاوره‌ای Select Users or Groups

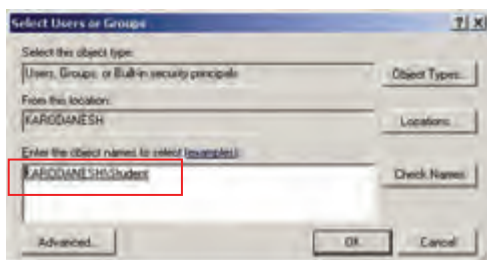
- ۷- در شکل (۱۹-۷)، بر روی دکمه‌ی Find Now کلیک کنید تا لیست حساب‌های کاربری و گروه‌ها را در کادر پایین مشاهده نمایید.

- ۸- از کادر پایین، حساب کاربری Student را انتخاب نمایید و بر روی دکمه‌ی OK کلیک کنید.



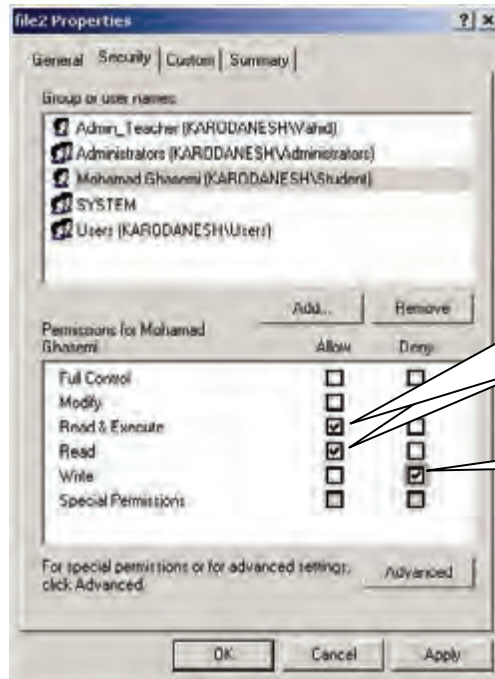
شکل ۱۹-۷ انتخاب حساب کاربری Student

۹- در کادر محاوره‌ای Select Users or Groups، نام حساب کاربری که انتخاب کرده بودید، دیده می‌شود بر روی دکمه‌ی OK کلیک کنید.



شکل ۲۰-۷

- ۱۰- در کادر محاوره‌ای Properties، در قسمت Group or user names نام حساب کاربری Student را انتخاب کنید تا در قسمت Permissions for student مجوزهای آن را مشاهده نمایید.
- ۱۱- طبق شکل (۷-۲۱)، مجوز Read & Execute را Allow و مجوز Write را Deny کنید.
- ۱۲- در پایان بر روی دکمه‌ی OK کلیک کنید.



با تخصیص یک مجوز
زیر مجموعه‌های
آن نیز تخصیص
می‌یابند.

لغو یک مجوز

شکل ۷-۲۱ با انتخاب گزینه‌ی Allow مربوط به مجوز Read & Execute چون مجوز Read نیز زیر مجموعه‌ی آن می‌باشد، انتخاب می‌گردد

بنابراین فایل file2 می‌تواند به وسیله‌ی کاربر Student، خوانده شود و اجرا گردد ولی تغییر نکند.

۶-۷ آشنایی با ارث‌بری مجوزها

اگر حساب کاربری شما، عضو گروهی در نظر گرفته شود، مجوزهای آن گروه را به ارث خواهد برد.

مثال ۷-۷

حساب کاربری Student را عضو گروه Administrator قرار دهید.

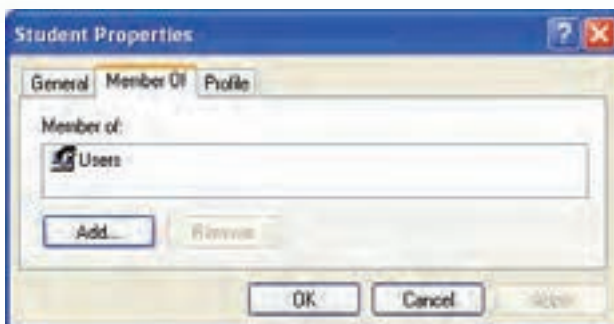
برای انجام این کار، به ترتیب زیر عمل کنید:

۱- در کادر سمت چپ پنجره Computer Management، گزینه‌ی Users را انتخاب نمایید.

در سمت راست لیست کاربران (حساب‌های کاربری) نمایش داده می‌شود.

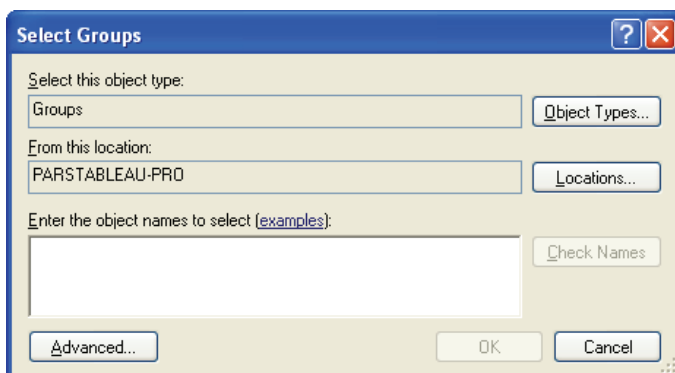
۲- روی حساب کاربری Student دابل کلیک کنید. پنجره‌ی Student Properties ظاهر می‌شود (شکل ۷-۲۲).

۳- روی زبانه‌ی Member Of کلیک کنید.



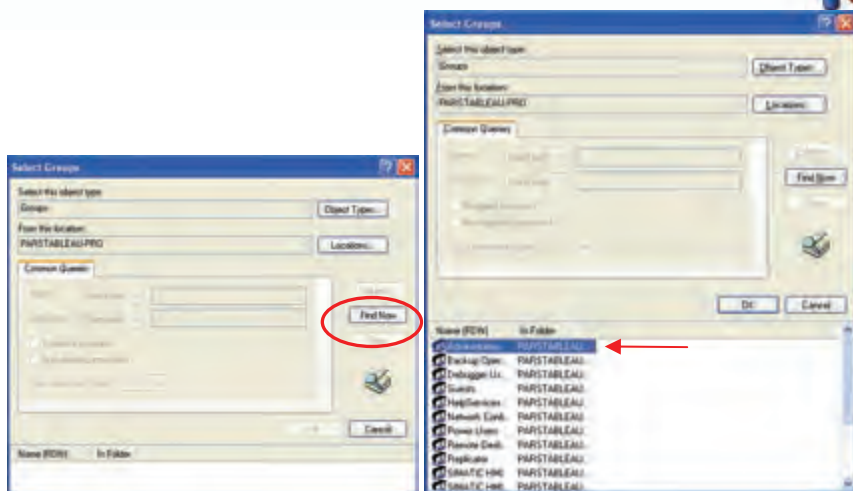
شکل ۷-۲۲ کاربر student عضو گروه users می‌باشد

درون کادر Member of، گروه Users را مشاهده می‌نمایید. همیشه حساب‌های کاربری که ایجاد می‌شوند، به صورت پیش فرض، عضو گروه users (کاربران) می‌باشند که اختیارات کمتری از Administrators دارند. ۴- برای انتخاب گروه Administrators، روی دکمه‌ی Add کلیک نمایید (شکل ۷-۲۲).



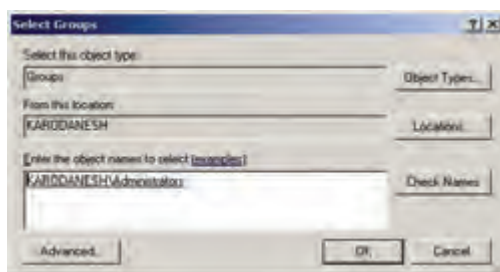
شکل ۷-۲۳ منوی Add

۵- در پنجره‌ی Select Groups روی دکمه‌ی Advanced کلیک نمایید (شکل ۷-۲۳).
۶- در کادری که ظاهر می‌شود (شکل ۷-۲۴)، بر روی دکمه‌ی Find Now کلیک کنید، گروه Administrators را انتخاب نمایید و بر روی دکمه‌ی OK کلیک کنید.



شکل ۷-۲۴ انتخاب گروه Administrators

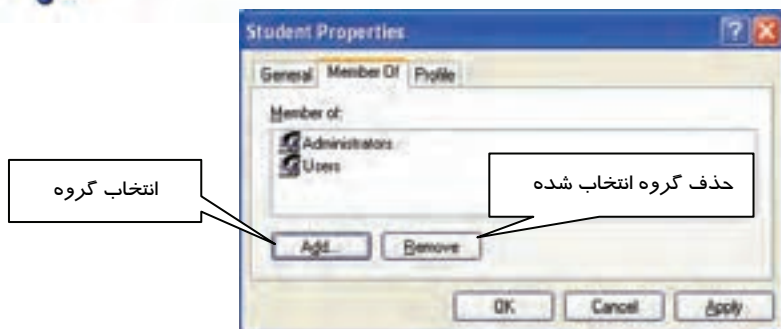
۷- در کادر محاوره‌ای Select Groups، بر روی دکمه‌ی OK کلیک نمایید (شکل ۷-۲۵).



شکل ۷-۲۵ پنجره Select Groups

نکته: در سیستم‌فایل NTFS اگر حساب کاربری، عضو چندین گروه باشد مجوز این کاربر اشتراک مجوز گروه‌هایی است که کاربر عضو آن‌ها می‌باشد.

- ۸- در کادر Student Properties، (شکل ۷-۲۶) مشاهده می‌نمایید که کاربر Student عضو گروه‌های Administrator و Users می‌باشد. بنابراین مجوز کاربر Student، اشتراک مجوزهای دو گروه می‌شود. بدین معنی که در واقع کاربر Student، فقط خواص گروه Users را دارا می‌باشد.
- ۹- اگر مایل هستید کاربر Student، عضو گروه Administrators باشد باید گروه Users را حذف کنید. برای حذف گروه Users، آن را انتخاب کنید و بر روی دکمه‌ی Remove کلیک نمایید.
- ۱۰- روی دکمه‌ی OK کلیک کنید (شکل ۷-۲۶).



شکل ۲۲-۷

بنابراین حساب کاربری Student، عضو گروه Administrators می‌شود و مجوزهای گروه Administrator را به ارث خواهد برد.

مثال ۸-۷

اگر student عضو دو گروه باشد، یک گروه مجوز Read و گروه دیگر مجوز Read & Execute داشته باشند، کاربر student چه مجوزی خواهد داشت؟

مجوز کاربر student، اشتراک دو مجوز دیگر خواهد شد. یعنی Student مجوز Read را خواهد داشت.

مثال ۹-۷

اگر Student عضو دو گروه باشد، یک گروه مجوز Read را Allow و گروه دیگر مجوز Read را Deny کرده باشد، کاربر Student چه مجوزی خواهد داشت؟

نکته: اگر یک مجوز از طرف گروهی Allow و همان مجوز از طرف گروه دیگر Deny باشد، برای کاربر Student، آن مجوز Deny می‌باشد چون در NTFS برای امنیت بیشتر مجوز Deny بر Allow اولویت دارد.

۷-۸ زبان تخصصی

When the option "Encrypt contents to secure data" is selected:

It Specifies that the contents of this file or folder be encrypted. Only the user who encrypts the file or folder can access the content.



If multiple files are selected, a check mark means that all the files have the encryption attribute set. A filled box means that some files have the attribute set and some don't. Encrypted files and folders cannot be compressed.

با توجه به متن به پرسش‌های زیر پاسخ دهید.

1. Who can access the encrypted files and folders?

- a) Every user who uses the computer.
- b) The user who didn't encrypt the files and folders.
- c) The user who encrypted the files and folders.
- d) None

2. How can you find that a file is encrypted?

- a) The file will be high lighted.
- b) The file will be check marked
- c) The file will be deleted.
- d) A and b

3. Which sentence is FALSE about the text?

- a) Only the user who encrypts the file or folder can access them.
- b) The files and folders that are check marked have encryption attribute set.
- c) Users can compress encrypted files and folders.
- d) "Encrypt contents to secure data" specifies that the contents of the file or folder be encrypted.



- این فصل نحوه‌ی استفاده از FAT و مزایای NTFS را بیان می‌کند. در سیستم‌فایل NTFS می‌توان فایل‌ها و پوشه‌ها را رمزگذاری یا فشرده نمود و تنظیماتی در پنجره‌ی Folder Options انجام داد تا فایل‌های رمزگذاری و فشرده در سیستم به‌صورت رنگی نمایش داده شوند. می‌توانید اطمینان حاصل کنید که فایل‌های رمزگذاری شده‌ی شما هیچ‌گاه توسط شخص دیگری خوانده نمی‌شود.



- می‌توان یک حساب کاربری در پنجره‌ی Computer Management ایجاد کرد و آن را عضو گروه دلخواه قرار داد که در این صورت مجوزهای گروه را به ارث می‌برد.
- اگر کاربری عضو چند گروه باشد، مجوز کاربر، اشتراک مجوزهای گروه خواهد بود.

واژه نامه	
Account	حساب
Advanced	پیشرفته
Allocation	تخصیص
Attribute	ویژگی
Compress	فشرده کردن
Content	محتوا
Depend on	وابسته بودن
Disable	از کار انداختن، غیر فعال
Decrypt	کشف رمز کردن
Description	توضیح
Encryption	رمزدار کردن
Execute	اجرا
Expire	به پایان رسیدن، منقضی شدن
Filled box	کادر علامت دار
Find	یافتن
Member of	عضو
Multiple	متعدد، چندتایی
Parent folder	پوشه والد
Permission	مجوز، اجازه
Security	امنیت
Sharing	اشتراک
Simple	ساده
Specify	مشخص کردن



آزمون تئوری

گزینه‌ی صحیح را انتخاب کنید.

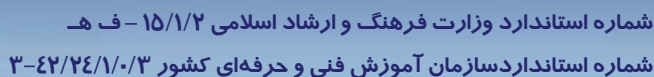
- ۱- اگر کاربری عضو چند گروه باشد، مجوز کاربر در NTFS به چه صورت خواهد بود؟
 - الف) اشتراک مجوز گروه‌ها
 - ب) اجتماع مجوز گروه‌ها
 - ج) مجوز آخرین گروه
 - د) بستگی به مجوزهای گروه‌ها دارد.
- ۱- کدام یک از عبارات‌های زیر صحیح می‌باشند.
 - الف- فایل‌های فشرده به رنگ سبز نمایش داده می‌شوند.
 - ب- کپی یک فایل به پوشه‌ای که رمزگذاری شده است، آن فایل را رمزگذاری نمی‌کند.
 - ج- اگر فایل یا فهرستی را در پوشه‌های فشرده کپی کنید، فشرده می‌شوند.
 - د- اگر فایل رمزگذاری شده را به درایوی با سیستم فایل FAT کپی کنید، از حالت رمزگذاری خارج نمی‌شود.

گزینه‌ی صحیح را از سمت چپ انتخاب کنید و در سمت راست قرار دهید.

- ۳- سیستم فایل‌های و NTFS را برای ویندوز XP و 2000 قابل استفاده است.
 - ۴- رمزگذاری فایل‌ها و پوشه‌ها از مزیت سیستم فایل می‌باشد.
 - ۵- برای لغو یک مجوز فرمان به کار می‌رود.
 - ۶- ویندوز XP، برای حفظ امنیت در هنگام کار با سیستم‌عامل، تعریف کرده است.
- User account
- NTFS
- FAT32
- Deny

در جای خالی عبارت مناسب قرار دهید.

- ۷- اگر فایل یا فهرستی را که رمزگذاری شده است روی درایوی با سیستم فایل کپی کنید از حالت رمزگذاری خارج می‌شود.
- ۸- با تبدیل FAT به NTFS، اطلاعات موجود بر روی درایو
- ۹- زمانی می‌توان امنیت پوشه و فایل را برقرار کرد که پوشه در درایوی باشد که دارای سیستم فایل است.
- ۱۰- فایل‌ها و فهرست‌های نمی‌توانند رمزگذاری شوند.



- ۱۱- وظیفه‌ی سیستم فایل چیست؟
- ۱۲- سیستم‌های فایل را نام ببرید.
- ۱۳- اگر در کامپیوتری سیستم فایل وجود نداشته باشد، چه اتفاقی می‌افتد؟
- ۱۴- امنیت داده چیست؟
- ۱۵- انواع حساب‌های کاربری را نام ببرید و توضیح دهید.
- ۱۶- مزیت رمز گذاری را بنویسید.
- ۱۷- مجوزهای حساب کاربری را نام ببرید.
- ۱۸- مجوز Full Control را توضیح دهید.

- ۱- با حساب کاربری مدیر، Log on شوید و یک حساب کاربری به نام خودتان و حساب کاربری دیگری به نام دوست خود ایجاد کنید به طوری که در مرحله‌ی اول Log on شدن با این دو حساب کاربری، سیستم از شما بخواهد کلمه‌ی عبور خود را تغییر دهید.
- ۲- در حساب کاربری خودتان، فایل یا پوشه‌ای را رمزگذاری نمایید.
- ۳- با حساب کاربری دوست خود وارد سیستم شوید، به سراغ فایل‌ها و فهرست‌های رمزگذاری بروید. آیا می‌توانید محتوای آن‌ها را ببینید.
- ۴- حساب کاربری را که ایجاد کرده‌اید عضو گروه Administrators قرار دهید.

[illegible]



فصل هشتم

هدف کلی فصل:

**توانایی کار با Network and Internet
connection , Network connection**

اهداف (فتاری) (جزئی)

پس از مطالعه این فصل، از فراگیر انتظار می‌رود که:

- اتصال به اینترنت ایجاد کند.
- وضعیت اتصال را فعال یا غیرفعال کند.
- مشکلات مربوط به اینترنت را رفع کند.
- اتصال به شبکه ایجاد کند.
- کامپیوترهای عضو یک گروه کاری خاص را ببیند و از اطلاعات و منابع آن‌ها استفاده کند.

زمان (ساعت)	
تئوری	عملی
۲	۴



مقدمه


اینترنت نقش عظیمی در فعالیت‌های روزانه بسیاری از افراد و سازمان‌ها دارد، هدف کاربران تجاری و خانگی از یک ارتباط Online، جستجوی اطلاعات، گفتگو با دوستان و انجمن‌ها، خرید و برداشت نرم‌افزار است. قبل از این که بتوان از مزایای اینترنت برخوردار شد نیاز به برقراری ارتباط است که معمول‌ترین راه برای اتصال به اینترنت از طریق یک مودم Dial – Up است.


۸-۱ آشنایی با روش اتصال به اینترنت

۸-۱-۱ ایجاد اتصال به اینترنت

برای ایجاد یک اتصال اینترنتی مسیر زیر را دنبال کنید:

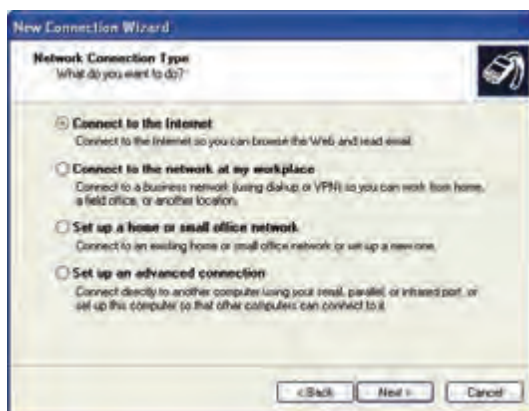
۱- Control Panel را از Start انتخاب کنید.

۲- روی برنامه Network Connections  دابل کلیک کنید.

۳- در پنجره Network connection، از قسمت سمت چپ (Network tasks) روی گزینه Create a new Connection  کلیک کنید.

۴- در کادر خوشامدگویی، روی دکمه Next کلیک کنید.

۵- گزینه‌ی Connect to the Internet را که برای متصل شدن به اینترنت است، انتخاب کنید سپس روی دکمه Next کلیک نمایید (شکل ۸-۱).



شکل ۸-۱ New connection wizard

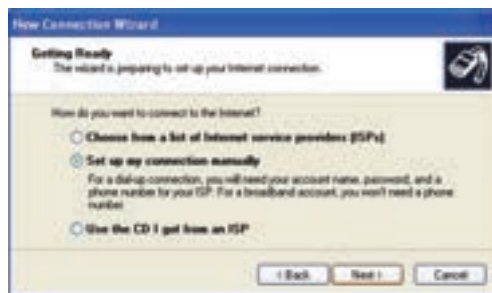
۶- در صفحه Getting Ready، گزینه‌ی Set up my connection manually که برای تنظیم اتصال به صورت دستی است را انتخاب کنید و روی دکمه‌ی Next کلیک نمایید (شکل ۸-۲).



۷- گزینه Connect using a dial-up modem برای اتصال به اینترنت از طریق مودم است. آن را انتخاب و دکمه‌ی Next را کلیک کنید (شکل ۳-۸).



شکل ۳-۸ انتخاب اتصال به اینترنت از طریق مودم



شکل ۳-۸ تنظیم اتصال به اینترنت

۸- در کادر Connection Name نام ISP مورد نظر خود را (Internet Service Provider) را که مایل هستید به کمک آن به اینترنت متصل شوید را وارد کنید (شکل ۴-۸) سپس روی دکمه Next کلیک نمایید (به عنوان مثال Tebyan).



شکل ۴-۸ تعیین نام برای اتصال

۹- در پنجره Phone Number to Dial، شماره اتصال به شبکه را که ISP در اختیار شما گذاشته است (این شماره روی کارت اینترنت نیز وجود دارد) وارد کنید (شکل ۵-۸) سپس روی دکمه Next کلیک کنید (به عنوان مثال ۹۷۱۳۲۰۹).



شکل ۵-۸ وارد کردن شماره تلفن جهت اتصال به شبکه



۱۰- در صفحه‌ی Internet account information نام کاربری و کلمه‌ی رمزی را که ISP در اختیار شما گذاشته است وارد کنید، روی دکمه Next کلیک نمایید.

شکل ۸-۶ وارد کردن نام کاربری و کلمه رمز

در این صفحه به ترتیب دو گزینه نیز وجود دارد، می‌توان آن‌ها را انتخاب کرده و یا از حالت انتخاب خارج کرد. این گزینه‌ها به ترتیب به شرح زیر می‌باشند:

- از این نام کاربری و کلمه رمز برای اتصال سایر کاربران این سیستم به اینترنت نیز استفاده شود.
- این اتصال را به عنوان اتصال پیش‌فرض در نظر بگیرید.

نکته: New Connection wizard به صورت خودکار، Windows firewall را برای همه اتصالات جدید فعال می‌کند (رجوع کنید به فصل ۶).



۱۱- برای داشتن یک میان‌بر روی میز کار ویندوز از اتصالی که ایجاد کرده‌اید (شکل ۸-۷)، گزینه Add a shortcut to this connection to my desktop را انتخاب و، روی دکمه Finish کلیک کنید.

شکل ۸-۷ پنجره پایانی



۱۲- کار ایجاد اتصال به اتمام رسیده و پنجره اتصال به اینترنت ظاهر شده است (شکل ۸-۸) در صورتی که نیاز به استفاده از اینترنت دارید روی دکمه Dial و در غیر این صورت روی دکمه Cancel کلیک کنید.

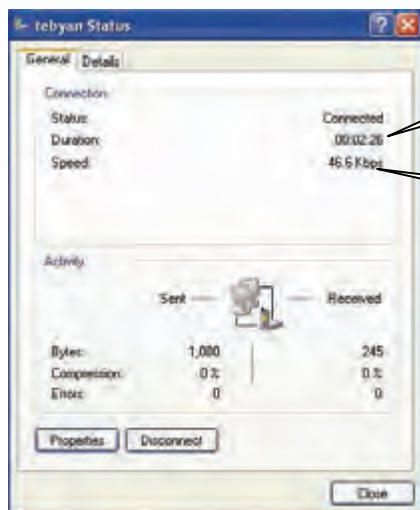


شکل ۸-۸ اتصال به اینترنت

۸-۱-۲ بررسی وضعیت اتصال

زمانی که از طریق اتصال ایجاد شده به اینترنت متصل شدید، یعنی اتصال شما فعال است و آیکن آن در Notification area در نوار Taskbar دیده می شود و کامپیوترهای آیکن اصلی در پنجره Network connection به رنگ آبی دیده می شود (به حالت کامپیوترهای روشن). راه دیگر این است که روی اتصال راست کلیک کنید و گزینه Status را انتخاب نمایید.

همان طور که در شکل ۸-۹ مشاهده می کنید پیام Connected در قسمت Connection و حجم اطلاعات ارسال شده از سیستم به اینترنت (Send) و دریافت شده از اینترنت به سیستم (Received) در قسمت Activity دیده می شود.




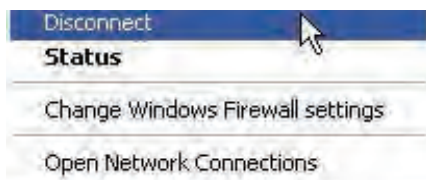
زمان سپری شده از اتصال

سرعت ارتباط

شکل ۹-۸ اتصال در حالت Connected

برای قطع اتصال اینترنت مسیر زیر را دنبال کنید:

- ۱- روی آیکن  موجود در قسمت Notification area واقع در نوار Task bar، کلیک راست کنید.
- ۲- گزینه Disconnect را انتخاب کنید.



شکل ۱۰-۸ Disconnect

تمرین ۸-۱

با توجه به شکل ۸-۹ پاسخ دهید:

- ۱- وضعیت اتصال در حالت فعال یا غیرفعال است؟
- ۲- چند ثانیه از زمان اتصال به اینترنت سپری شده است؟
- ۳- سرعت انتقال اطلاعات چند کیلو بایت در ثانیه است؟
- ۴- چه حجمی از اطلاعات ارسال (Send) شده است؟
- ۵- چه حجمی از اطلاعات، (Received) دریافت شده است؟



۸-۱-۳ رفع مشکلات اتصال به اینترنت

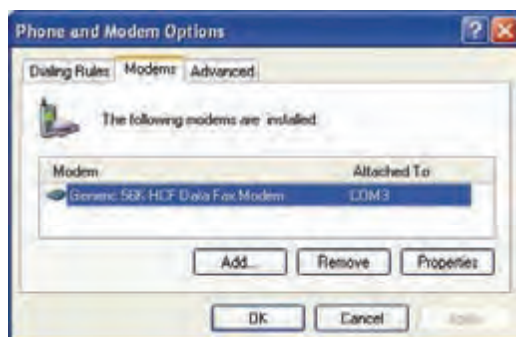
اگر در اتصال به اینترنت دچار مشکل شدید می‌توانید آن را رفع کنید که در بسیاری از مواقع به راحتی هم رفع می‌گردد. مشکلات اتصال به اینترنت همیشه دلیل واضح و روشنی ندارد، می‌تواند از مودم باشد یا ناشی از تنظیمات ویندوز XP یا تداخل خط تلفن یا هر چیزی در بیرون کامپیوتر باشد که در ادامه به چند مورد اشاره می‌شود.

۸-۱-۳-۱ کنترل خط تلفن

- ۱- آیا از شماره‌گیری Tone (شماره‌گیری به شکل صدای بوق) استفاده می‌کنید؟
- ۲- تمام اتصالات را چک کنید. آیا خط تلفن به پورت مناسبی از مودم وصل شده است؟ اگر مودم خارجی دارید از سالم بودن اتصالات کابلی مودم و کامپیوتر اطمینان حاصل کنید.
- اگر صدایی همانند زمانی که پیام از پست صوتی در حالت انتظار است، می‌شنوید این به معنی درست عمل نکردن اتصال شماست. مسیر زیر را دنبال کنید:

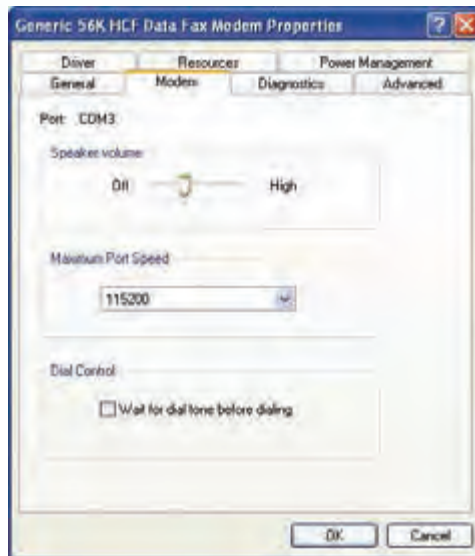
۱) در Control panel روی برنامه Phone and modem options کلیک کنید.

۲) در پنجره Phone and modem options پس از انتخاب زبانه‌ی Modem، روی دکمه‌ی Properties کلیک کنید (شکل ۸-۱۱).



شکل ۸-۱۱ زبانه Modems

۳) روی زبانه‌ی Modem کلیک کنید (شکل ۸-۱۲).



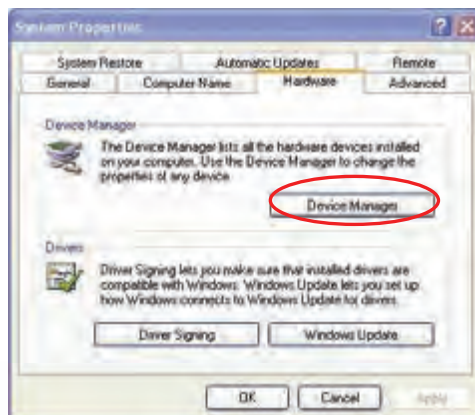
شکل ۱۲-۸ زبانۀ Modem

۴) گزینه‌ی Wait for dial tone before dialing را از حالت انتخاب خارج کنید.

۲-۳-۱-۸ بررسی صحت نصب مودم

اطمینان حاصل کنید که مودم به طور صحیح نصب شده است و می‌تواند با ویندوز ارتباط برقرار کند. مسیر زیر را دنبال کنید:

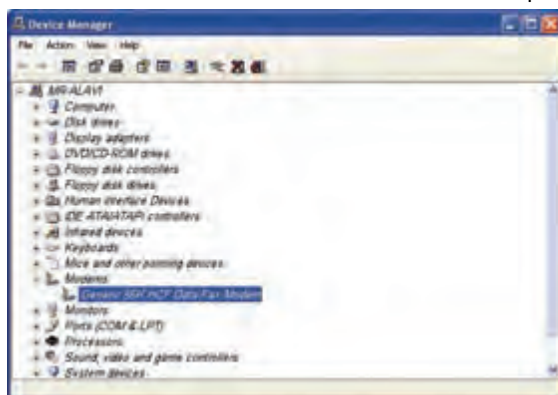
- ۱) روی My Computer کلیک راست نمایید و گزینه‌ی Properties را انتخاب کنید.
- ۲) در زبانۀ Hardware، روی دکمه Device manager کلیک کنید.



شکل ۱۳-۸ زبانۀ Hardware



۳) در پنجره‌ای که باز می‌شود، روی مودم دابل کلیک کنید (شکل ۸-۱۴). اگر علامت دایره زرد یا قرمز در کنار مودم دیدید به پیام خطای موجود در زیر قسمت Device status در نوار General توجه کنید.



شکل ۸-۱۴ بررسی صحت نصب مودم

- در این شکل مودم درست نصب شده است.

۳-۱-۸ بررسی ارتباط صحیح مودم با ویندوز

مسیر زیر را دنبال کنید:

۱) Control Panel را از Start انتخاب کنید.

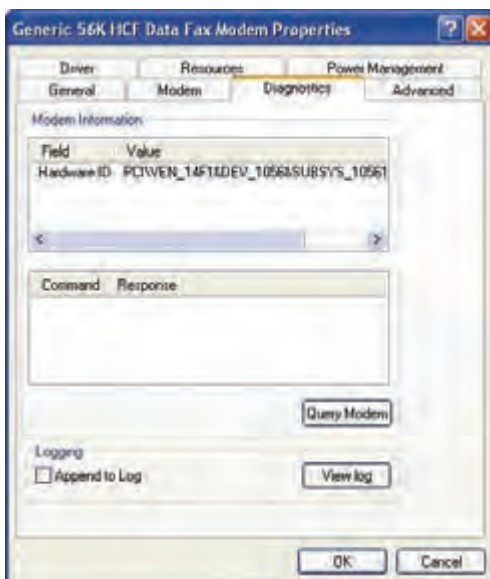
۲) روی برنامه‌ی Phone and modem options () دابل کلیک کنید.

۳) در زبانه‌ی Modems از پنجره Phone and modem options روی دکمه‌ی Properties کلیک کنید (شکل ۸-۱۳).

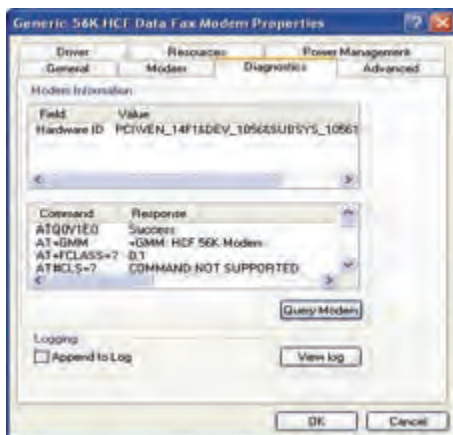
۴) در زبانه‌ی Diagnostics روی دکمه Query modem کلیک کنید (شکل ۸-۱۵).

۵) کمی تامل کنید تا ویندوز XP با مودم ارتباط برقرار کند.

اگر ارتباط برقرار شد به گزارش گزینه‌های Command و Response در پایین پنجره دقت کنید. همان‌طور که در شکل ۸-۱۶ مشاهده می‌کنید، پیام‌ها بر این دلالت دارند که ویندوز و مودم به درستی با هم ارتباط برقرار کرده‌اند) اگر هیچ گونه مطلبی در قسمت Response نبود، احتمالاً درایور مودم شما درست نصب نشده است).



شکل ۱۵- ۸- دکمه Query modem، جهت تست برقراری ارتباط ویندوز با مودم



شکل ۱۶- ۸- پاسخ به برقراری ارتباط ویندوز با مودم

۸-۱-۳-۴ کنترل اتصالات

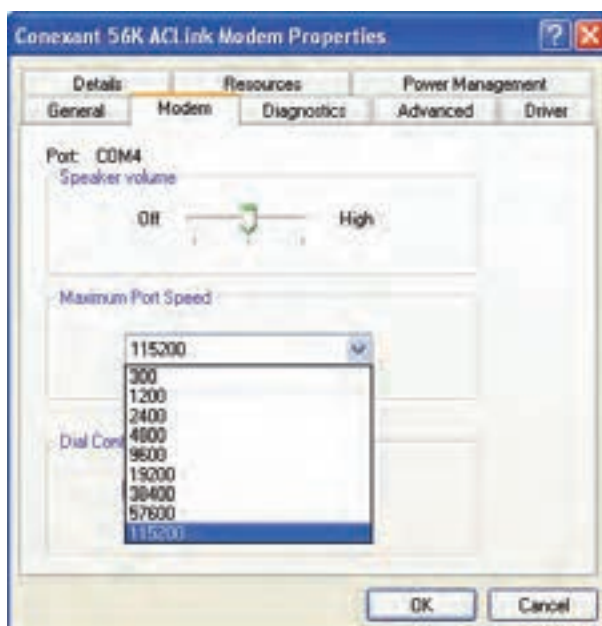
اگر صدای مودم به گونه‌ای است که به نظر می‌رسد شماره‌گیری صحیح است ولی اتصال برقرار نمی‌گردد. ممکن است اشکال از تنظیمات، خط تلفن یا ISP باشد.

به نکات زیر توجه کنید:

۱- دقت کنید که شماره به صورت صحیح وارد شده باشد، آیا ISP به تماس شما جواب می‌دهد یا خیر؟



- ۲- سعی کنید با شماره گیری به ISP زنگ بزنید. اگر شماره ندارید با پشتیبانی ISP تماس بگیرید.
- ۳- سپس سرعت اتصال حداکثر پورت مودم را کم کنید، برای این کار مراحل زیر را انجام دهید:
 - مطابق شکل ۸-۱۳ روی دکمه‌ی Properties کلیک کنید.
 - در کادر محاوره‌ای زبان‌ه Modem از قسمت Maximum port speed سرعت کمتر را انتخاب کنید (شکل ۸-۱۷).



شکل ۸-۱۷ تعیین سرعت پورت

- ۴- اگر اتصال قبلی شما مشکل دارد، یک اتصال جدید ایجاد کنید.

۵-۳-۸ طرح چند خطای معمول مودم

جدول ۸-۱ طرح چند خطای مودم

شماره خطا	توضیح
۶۰۰	زمانی که سیستم در حال شماره گیری بوده ، دوباره شماره گیری انجام شده است.
۶۰۴	اطلاعات نادرستی وارد شده است.
۶۵۱	مودم خطایی را گزارش کرده است.
۶۰۸	راه انداز مودم نصب نشده است.
۶۰۹	نوع راه انداز مودم شناسایی نشده است.



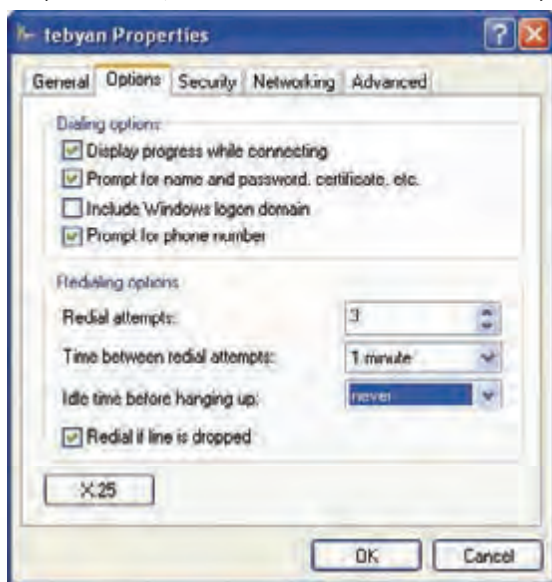
شماره خطا	توضیح
۶۱۱	اطلاعات مسیریابی غیر قابل دسترس می‌باشد.
۶۱۷	پورت یا دستگاه هم‌اکنون قطع می‌باشد.
۶۴۸	اعتبار Password تمام شده است.

آیا می‌دانید که ...

اتصالات اینترنت به دو دسته کلی Broad band و Dial - Up تقسیم می‌شوند. اتصال Dial - Up از مودم استفاده می‌کند و اتصال Broad band از سایر سخت‌افزارها بهره می‌برد که ADSL مثالی از این نوع است که سرعتی تا حدود ۸۰۰ kbps دارد.

مثال ۸-۱

- اگر اتصال اینترنت شما خودبه‌خود قطع شود، راه حل رفع آن چیست؟
- ۱- روی اتصال مورد نظران که در پنجره Network Connections موجود است کلیک راست نمایید و Properties را انتخاب کنید.
 - ۲- در زبانه‌ی Option، گزینه Idle time before hanging up را روی Never قرار دهید (شکل ۸-۲۲).



شکل ۸-۱۹ تنظیم روی گزینه ی Never



تمرین ۸-۲

سرعت واقعی مودم خود را به دست آورید.

شاید فکر کنید که اگر از مودم ۵۶ k استفاده می کنید، باید ۵۶ k سرعت نیز داشته باشد اما در واقع این گونه نیست و بالاترین سرعتی که با یک مودم ۵۶ k می توانید داشته باشید حدود ۴۸ k است، ضمن آن که سرعت مودم شما باید با سرعت ISP منطبق باشد و شرایط خطوط تلفن می تواند این سرعت را باز هم پایین تر بیاورد. برخی از سایت های اینترنتی، سرعت واقعی مودم را اعلام می کنند.

```
tebyan
Speed: 33,6 Kbps
Sent: 1,948 bytes
Received: 617 bytes
```

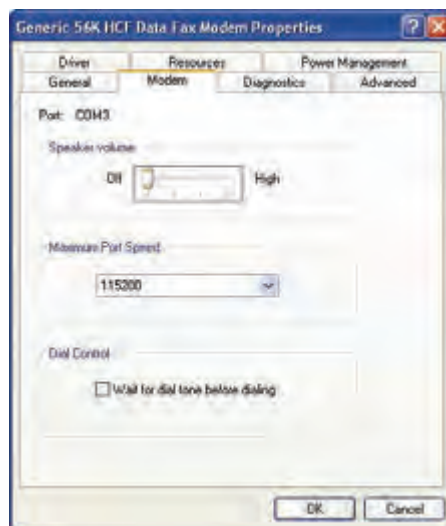
شکل ۸-۲۰ نمایش سرعت مودم

با نگاه داشتن موس روی ایکن اینترنت، اطلاعاتی در اختیار شما قرار داده می شود (شکل ۸-۲۳).

مثال ۸-۲

چگونه می توان صدای مودم را کم کرد؟

- ۱- روی گزینه ی Control Panel از Start را کلیک کنید.
- ۲- روی گزینه ی Phone and modem options () را دابل کلیک کنید.
- ۳- در زبانه ی Modem، روی دکمه ی Properties کلیک کنید.
- ۴- در زبانه ی Modem، قسمت Speaker volume را روی حالت Off قرار دهید (شکل ۸-۲۱). البته در این حالت فقط صدای مودم کم می شود و قطع نمی گردد.





شکل ۸-۲۱ کم کردن صدای مودم



۲-۸ روش اتصال به شبکه

برای آن‌که بتوانید از منابع سخت‌افزاری و نرم‌افزاری سیستم‌های موجود در یک سایت استفاده کنید، و منابع موجود را به اشتراک بگذارید، ناگزیر به استفاده از شبکه در سایت هستید.
برای ایجاد یک شبکه ساده LAN، به یک کارت واسط شبکه (NIC) برای هر کامپیوتر موجود در شبکه، یک هاب (Hub) و مقداری کابل نیاز دارید. (به طور مفصل در کتاب شبکه آشنا خواهید شد.)

۱-۲-۸ ایجاد اتصال به شبکه

- ۱- گزینه Control Panel را از Start انتخاب کنید.
- ۲- روی برنامه‌ی Network Connection  دابل کلیک کنید.
- ۳- در کادر Network connection ، در سمت چپ (Network tasks) روی گزینه‌ی Create a new Connection  کلیک کنید.
- ۴- در کادر خوشامدگویی روی دکمه Next کلیک کنید.
- ۵- گزینه‌ی Set up a home or small office network را که مربوط به نصب یک شبکه خانگی یا اداری کوچک است، انتخاب کنید (شکل ۲۲-۸).



شکل ۲۲-۸ تنظیم شبکه اداری کوچک

- ۶- در پنجره New connection wizard روی دکمه NEXT کلیک کنید کادر Network setup wizard باز می‌شود (شکل ۲۳-۸).
- ۷- روی دکمه Next کلیک کنید.
- ۸- در این کادر توصیه می‌شود که:
 - کارت شبکه، مودم و کابل‌ها نصب شده باشد.



- همه کامپیوترهای شبکه، چاپگرها و مودم‌های خارجی روشن باشد.
 - به اینترنت متصل باشد.
- روی دکمه Next کلیک کنید.



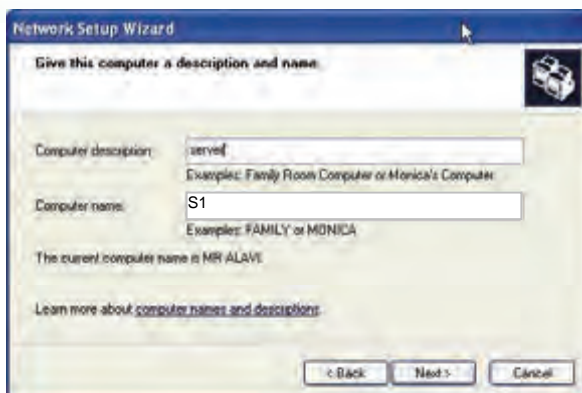
شکل ۸-۲۳ چند توصیه

۹- با انتخاب گزینه This computer connects to the internet directly or through a network hub، این کامپیوتر به‌طور مستقیم به اینترنت متصل می‌شود و بقیه کامپیوترهای موجود در شبکه نیز از طریق آن به اینترنت متصل خواهند شد. پس از انتخاب این گزینه روی دکمه Next کلیک کنید.



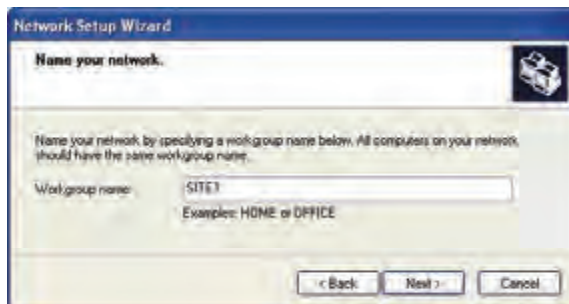
شکل ۸-۲۴ اتصال مستقیم به اینترنت

۱۰- در این پنجره، یک توضیح و یک نام برای کامپیوتر در نظر بگیرید. (به عنوان مثال در قسمت توضیح کلمه Server و در قسمت نام، S1 وارد شده است.) روی دکمه Next کلیک کنید (شکل ۸-۲۵).



شکل ۲۵-۸ تعیین نام و توضیح برای رایانه

۱۱- از آنجایی که تمام کامپیوترهای موجود در یک شبکه مانند یک خانواده هستند و اعضای یک خانواده دارای نام خانوادگی مشترک هستند لذا کامپیوترهای شبکه نیز باید دارای نام گروه کاری مشترک باشند. با توجه به تقسیم‌بندی گروه‌های کاری در یک شبکه، مثلاً از نظر درسی (مثل VB - Class) یا محل فیزیکی آن (مثل Site1) یک نام در قسمت نام گروه کاری Workgroup Name وارد کنید سپس، روی دکمه Next کلیک نمایید (شکل ۲۶-۸).



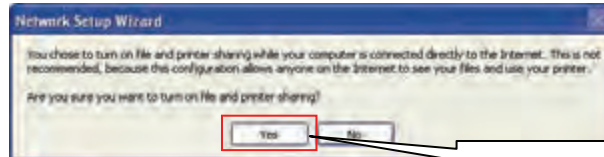
شکل ۲۶-۸ تعیین نام گروه کاری

۱۲- در پنجره File and printer sharing، گزینه Turn on file and printer sharing را انتخاب و، روی دکمه Next کلیک کنید (شکل ۲۷-۸).



شکل ۸-۲۷ تنظیم به اشتراک گذاشتن فایل و چاپگر

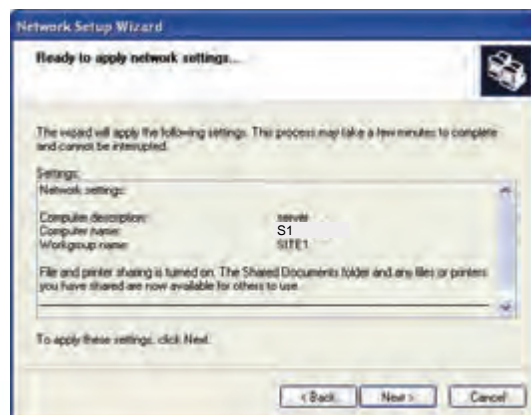
۱۳- پیام هشدار مبنی بر این که در هنگام اتصال به اینترنت، با وجود داشتن فایل‌ها و چاپگرهای به اشتراک گذاشته شده، شما این اجازه را به افراد دیگر (افراد غیر مجاز) می‌دهید که به اطلاعاتتان دسترسی داشته باشند، اعلام می‌شود، روی دکمه‌ی Yes کلیک کنید (شکل ۸-۲۸).



انتخاب دکمه‌ی Yes

شکل ۸-۲۸ هشدار

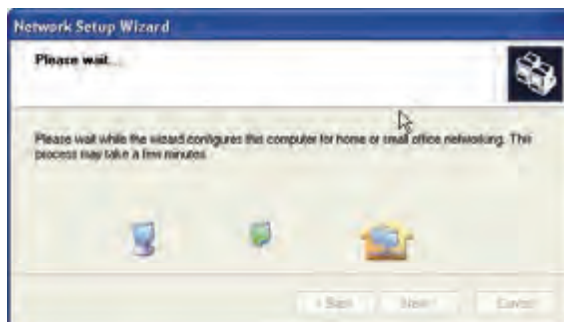
۱۴- در این پنجره، گزارشی از تنظیمات را اعلام می‌کند، روی دکمه Next کلیک کنید (شکل ۸-۲۹).



شکل ۸-۲۹ گزارش تنظیمات



۱۵- در این پنجره تنظیمات اعمال می‌شود (شکل ۸-۳۰).



شکل ۸-۳۰ اعمال تنظیمات

۱۶- در این پنجره می‌توانید یک دیسک شبکه ایجاد کنید، از این حالت با صرف نظر کردن از این کار، گزینه آخر را انتخاب و روی دکمه Next کلیک کنید (شکل ۸-۳۱).

۱۷- روی دکمه Finish کلیک کنید (شکل ۸-۳۲).



شکل ۸-۳۲ پایان کار



شکل ۸-۳۱ انتخاب گزینه‌ی پایان ویزارد

۱۸- بعد از پایان تنظیمات پیامی مبنی بر Restart شدن کامپیوتر ظاهر می‌شود (شکل ۸-۳۳).




شکل ۸-۳۳ پیام جهت Restart شدن رایانه



۸-۲-۲ دسترسی به کامپیوترها در شبکه

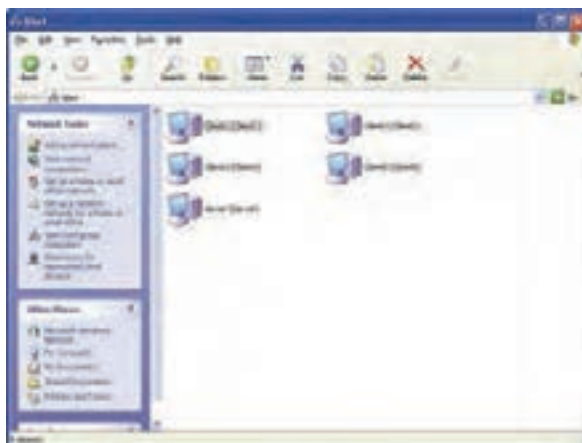
با توجه با این که همه کامپیوترهایی که نام گروه کاری آن‌ها را Site1 دادیم، به اطلاعات یکدیگر دسترسی دارند و اصطلاحاً یکدیگر را می‌بینند، برای دسترسی به آن‌ها مسیر زیر را دنبال کنید:

۱- رو گزینه Control Panel از منوی Start کلیک کنید.

۲- روی برنامه Network Connections () دابل کلیک کنید.

۳- از گزینه‌های سمت چپ Network Tasks، روی گزینه View workgroup computers کلیک کنید.

۴- همان‌طور که در شکل ۸-۳۴ مشاهده می‌کنید در این پنجره کامپیوترهایی که در گروه کاری Site1 دسته‌بندی شده‌اند با نام‌های Client 4 , Client1 , Client2 , Client3 و وجود دارند.



شکل ۸-۳۴ رایانه‌های موجود در گروه کاری Site1

۸-۲-۳ اتصال به منابع شبکه (استفاده از منابع به اشتراک گذاشته شده)

برای این که به منابع شبکه اعم از منابع سخت‌افزاری یا منابع نرم‌افزاری دسترسی داشته باشید، به پنجره My Network places رجوع کرده و مراحل زیر را دنبال کنید:

۱- از گزینه‌های سمت چپ Network tasks، روی گزینه View workgroup computers کلیک کنید.

۲- روی کامپیوتری که می‌خواهید از منابع آن استفاده کنید دابل کلیک کنید. (به‌عنوان مثال روی Client2 دابل کلیک کنید.)



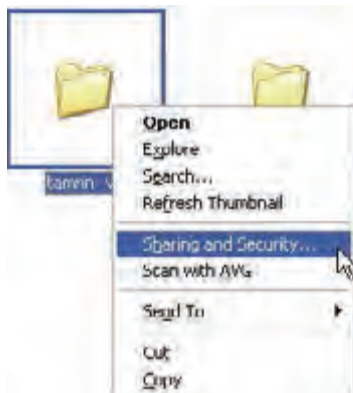
شکل ۳۵-۸- منابع به اشتراک گذاشته شده در رایانه ای به نام Client2

۳- همان‌طور که در شکل ۳۵-۸ مشاهده می‌کنید منابعی که در رایانه‌ی Client2 به اشتراک گذاشته شده‌اند، دیده می‌شود. روی پوشه‌ی مورد نظر دابل کلیک نمایید و از اطلاعات آن استفاده کنید.

۸-۲-۴ نحوه به اشتراک گذاشتن فایل

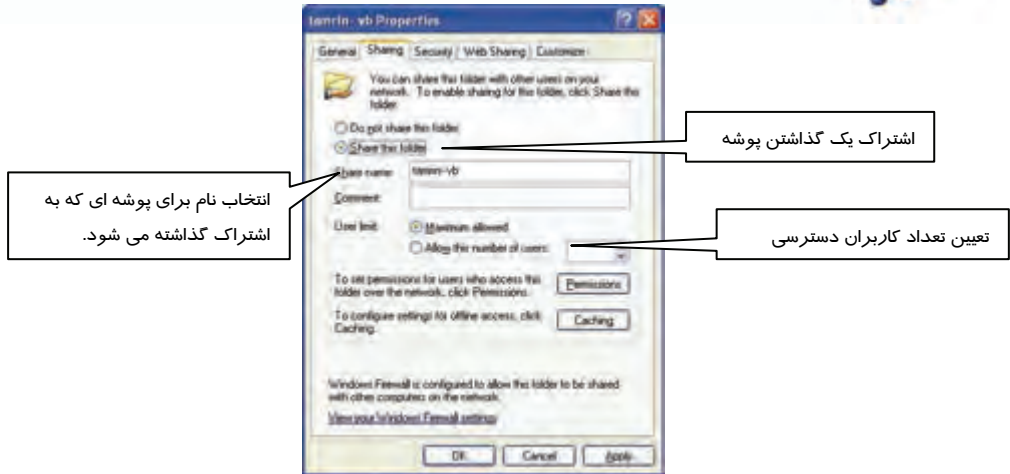
برای به اشتراک گذاشتن فایل‌ها آن‌ها را در یک پوشه قرار دهید و مراحل زیر را دنبال کنید:

۱- روی پوشه‌ی مورد نظر کلیک راست کرده و گزینه Sharing and Security را انتخاب کنید (شکل ۳۶-۸).



شکل ۳۶-۸- انتخاب گزینه ی Sharing and security

۲- در زبانه‌ی Sharing، گزینه Share this folder را انتخاب و روی دکمه OK کلیک کنید (شکل ۳۷-۸).



شکل ۳۷-۸ به اشتراک گذاشتن پوشه

۳- همان طور که مشاهده می کنید علامت دست زیر پوشه ظاهر می شود و به این معنی است که این پوشه به اشتراک گذاشته شده است (شکل ۳۸-۸).



شکل ۳۸-۸ علامت به اشتراک گذاشتن

نکته: فایل ها به تنهایی به اشتراک گذاشته نمی شوند بلکه باید آن ها را درون یک پوشه قرار داد سپس به اشتراک گذاشت.



۳-۸ زبان تخصصی

Dial up connections

A dial-up connection connects you to a network or the internet by using a device that utilizes the telephone network. This device can be a modem that uses a standard phone line, an ISDN card with a high speed ISDN line, or an x.25 network.

If you are a typical user, you may have one or two dial-up connections, perhaps to the internet and to your corporate network. In a more complex server scenario: you can use multiple dial-up connections to implement advanced routing.



You can create multiple dial-up connections by copying them in the network connections folder. You can then rename the connections and modify connection settings. By doing so, you can easily create different connections to accommodate multiple modems, dialing profiles, and so on.

با توجه به متن به پرسش‌های زیر پاسخ دهید.

1. As a typical user, how many kinds of connections may you have?
 - a) Three kinds of connections
 - b) Two kinds of connections
 - c) One kind of connection
 - d) Five kinds of connections
2. You can create multiple dial-up connections by...
 - a) By moving them from connections folder.
 - b) By deleting them from connections folder.
 - c) By copying them in connections folder.
 - d) By renaming them in connections folder.
3. Users can create different connections...
 - a) To communicate multiple modems
 - b) To accommodate multiple dialing profiles.
 - c) To connect multiple modems and dialing profiles.
 - d) All above



- برای اتصال به اینترنت به مودم، خط تلفن و یک User name و Password که از یک شرکت خدمات اینترنت تهیه می‌کنید، نیاز دارید.
- وضعیت اتصال را می‌توان از حالت فعال به غیرفعال و برعکس تغییر داد.
- مشکلاتی که در اتصال به اینترنت می‌تواند به وجود آید به یکی از موارد زیر مربوط می‌شود.
 - ✓ خط تلفن
 - ✓ مودم
 - ✓ اعتبار User name و Password
 - ✓ اتصالات مربوط
- می‌توان صدای مودم را به حداقل رساند.
- می‌توان سرعت واقعی مودم را به دست آورد.
- برای به اشتراک گذاشتن منابع سخت‌افزاری و نرم‌افزاری، نیاز به ایجاد یک شبکه LAN می‌باشد.



واژه‌نامه

Accommodate	تطبیق نمودن، آماده کردن (برای)
Advanced	پیشرفته
Card	کارت
Corporate	یکی شده
Complex	پیچیده ، مجتمع
Connection	ارتباط
Create	ایجاد کردن
Device	وسیله
Different	متفاوت
High	عالی، بلند پایه
Implement	اجرا کردن، انجام دادن
Multiple	چندتایی
Modify	اصلاح کردن
Perhaps	شاید
Profiles	سیستم پرسنلی ، فرم داده
Routing	مسیریابی
Speed	سرعت
Setting	تنظیمات
Share	به اشتراک گذاشتن
Typical	نوعی
Utilize	مورد استفاده قرار دادن ، به کار بردن

.....

.....

.....

.....

.....

.....

.....

.....



آزمون تئوری


درستی یا نادرستی گزینه‌های زیر را تعیین کنید.

- ۱- برای اتصال به اینترنت از طریق Dial-up به مودم نیاز داریم.
- ۲- یک شرکت خدمات اینترنت ISP برای اتصال به اینترنت فقط به کاربر Password می‌دهد.
- ۳- در یک اتصال جدید، به‌طور خودکار Firewall فعال می‌شود.

معادل عبارت‌های سمت راست را از ستون سمت چپ انتخاب کنید و مقابل آن بنویسید.

- | | |
|---------------|------------------------|
| a) Disconnect | ۴- کلمه عبور |
| b) ISP | ۵- شرکت خدمات اینترنتی |
| c) Password | ۶- نام کاربر |
| d) Connection | ۷- اتصال |
| e) User name | ۸- قطع ارتباط |
| f) Received | ۹- فرستادن |
| g) Send | |

در جای خالی عبارت مناسب بنویسید.

- ۱۰- با توجه به  ، اتصال در حالت است.
- ۱۱- در صورت اتصال به اینترنت از طریق Dial-up ، خط تلفن می‌شود.
- ۱۲- در پنجره Device manager ، اگر روی قسمت مودم علامت × قرمز باشد، بدین معنی است که مودم است.
- ۱۳- در پنجره Device manager ، اگر روی قسمت مودم، علامت ! یا ؟ زرد باشد، به معنی آن است که مودم است.

گزینه صحیح را انتخاب کنید.

- ۱۴- برای اتصال به اینترنت از طریق Dial-up ، موارد مورد نیاز عبارتند از:
الف) خط تلفن
ب) مودم
ج) نام کاربر و کلمه عبور
د) همه موارد
- ۱۵- برای آن‌که از اینترنت خارج شویم ، باید اتصال را کنیم.



Disable (الف)

۱۷- انواع اتصالات به اینترنت چند دسته هستند؟

آزمون عملی

- ۱- مودم سیستم خود را از نظر صحت نصب بررسی کنید.
- ۲- یک اتصال جدید ، ایجاد کنید.
- ۳- اتصال جدیدتان را اتصال پیش فرض قرار دهید.
- ۴- نام گروه کاری خود را Group1 قرار دهید.
- ۵- چه سیستم‌هایی در گروه کاری Group1 قرار دارند؟
- ۶- به یکی از آن‌ها وارد شده و از اطلاعات به اشتراک گذاشته شده آن‌ها، استفاده کنید و در سیستم خود کپی نمایید.

[illegible]



شماره استاندارد وزارت فرهنگ و ارشاد اسلامی ۱۵/۲ - ف هـ
شماره استاندارد سازمان آموزش فنی و حرفه‌ای کشور ۳-۴۲/۲۴/۱/۰/۳

۲۲۰

Blank page with horizontal dotted lines for writing.



فصل نهم

هدف کلی فصل:

توانایی کار با NetMeeting

اهداف رفتاری (جزئی)

- پس از پایان این فصل از فراگیر انتظار می‌رود که:
- با NetMeeting کار کند.
 - به فرد (یا افرادی) که ارتباط دارد، پیام ارسال کند.
 - برای فرد یا افراد مرتبط با هم فایل ارسال کند.
 - یک میزگرد تشکیل دهد.

زمان (ساعت)	
تئوری	عملی
۱	۲



مقدمه

NetMeeting یک برنامه کاربردی است که با استفاده از آن عملیات زیر را می‌توان انجام داد:

- برنامه‌های کاربردی را به اشتراک گذاشت.
- کنفرانس صوتی ایجاد کرد.
- کنفرانس تصویری ایجاد کرد.
- با شخص دیگری در اینترنت (یا در یک شبکه LAN) از طریق صدا یا تایپ کردن ارتباط برقرار کرد.
- بر روی اسناد کار کرد.
- فایل را برای فرد دیگری انتقال داد و شرکت‌های زیادی از NetMeeting برای انجام ملاقات‌ها و گردهمایی‌های مجازی و آموزشی استفاده می‌کنند.


۱-۹ امکانات مورد نیاز برای استفاده از NetMeeting


برنامه NetMeeting همراه ویندوز XP موجود است، اما برای به کارگیری همه امکانات آن نیاز به موارد ذیل می‌باشد:

- ۱- **پهنای باند سریع:** متأسفانه با مودم ۵۶ k خوب کار نمی‌کند در صورت استفاده بسیاری از ویژگی‌های آن کند خواهد شد. (در صورتی که در شبکه‌ی LAN استفاده شود، نیاز به مودم نیست و برای ارتباط از کارت شبکه استفاده می‌شود).
- ۲- **کارت صدا و بلندگو:** برای شنیدن صدا و مکالمه در کنفرانس‌های صوتی مورد نیاز است.
- ۳- **دوربین ویدئویی (Webcam):** در کنفرانس‌های تصویری برای ارسال تصاویر به یک دوربین نیاز است.

۲-۹ نصب برنامه NetMeeting

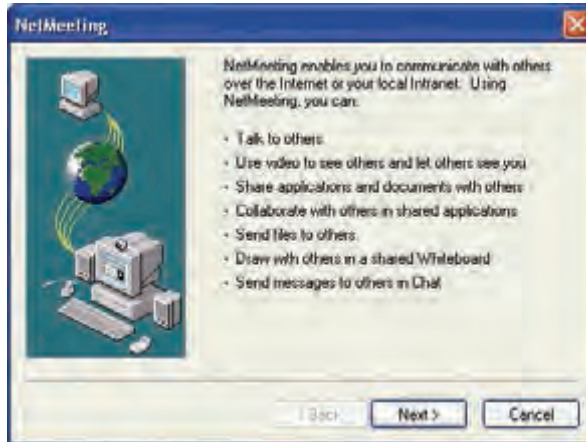
مسیر زیر را دنبال کنید:

- ۱- در پنجره My Computer، درایو سیستم عامل (C:\) را باز کنید.
- ۲- پوشه NetMeeting را از داخل پوشه Program files انتخاب کنید.
- ۳- روی برنامه‌ی Conf.exe () دابل کلیک کنید.

نکته:  برای دسترسی به برنامه‌ی NetMeeting می‌توانید در کادر RUN، دستور Conf.exe را نیز تایپ کنید سپس کلید Enter را فشار دهید.



۴- در این کادر موارد کاربرد NetMeeting، بیان شده است. روی دکمه‌ی Next کلیک کنید (شکل ۹-۱).



شکل ۹-۱ توضیح موارد کاربرد NetMeeting

۵- در کادر زیر (شکل ۹-۲) نام، نام خانوادگی و ایمیل خود را وارد و روی دکمه‌ی Next کلیک کنید.

شکل ۹-۲ وارد کردن نام و نام خانوادگی و ایمیل

۶- اگر مایل هستید زمانی که برنامه NetMeeting شروع می‌شود به یک سرویس‌دهنده فهرست (Directory server) وصل شوید، گزینه‌ی Log on to a directory server when net meeting starts و در صورتی که تمایل ندارید نامتان در لیست سرویس‌دهنده ظاهر شود، گزینه Do not list my name in the directory را انتخاب کنید. گزینه دوم را انتخاب کنید روی دکمه Next کلیک نمایید (شکل ۹-۳).



شکل ۳-۹ مخفی ماندن از حضور در لیست سرویس دهنده ی فهرست

۷- در این پنجره سرعت مودم یا حالت اتصال مشخص می‌شود (شکل ۴-۹). پس از انتخاب گزینه ی Local Area Network روی دکمه Next کلیک کنید.



شکل ۴-۹ استفاده در شبکه LAN

۸- بهترین راه جهت دسترسی سریع به NetMeeting استفاده از میان‌بر این برنامه می‌باشد. برای ایجاد میان‌بر برنامه روی دسکتاپ، گزینه Put a shortcut to NetMeeting on my desktop و برای داشتن یک میان‌بر از این برنامه در نوار Quick lunch گزینه Put a shortcut to NetMeeting on my Quick Launch bar را انتخاب کنید سپس روی دکمه Next کلیک نمایید (شکل ۵-۹).