



- برنامه WordPad نوعی واژه پرداز است که برای ایجاد فایل یا سند متنی به کار می‌رود.
- در منوی File این برنامه امکانات ایجاد سند جدید (New)، باز کردن سندهای قبلی (Open)، ذخیره فایل (Save)، ذخیره کردن فایل با نام دیگری یا آدرسی دیگر (Save as) و چاپ سند (Print) وجود دارد.
- در منوی Edit گزینه‌های انتقال متن انتخاب شده (Cut)، کپی (Copy)، چسباندن متن از حافظه موقت به محل مورد نظر (Paste)، بازگشت به حالت قبل (Undo)، جستجوی کلمه یا عبارت خاص در متن (Find) و جایگزینی کلمه پیدا شده با یک کلمه دیگر (Replace) برای انجام ویرایش در متن وجود دارد.
- منوی View برای نمایش نوار ابزارهای مختلف و خط‌کش به کار می‌رود.
- از منوی Insert برای اضافه کردن تاریخ و ساعت به متن و اضافه کردن شیء خاص نظیر فایل گرافیکی، صوت و فیلم به متن استفاده می‌شود.
- منوی Format به منظور قالب‌بندی متن و تنظیم‌های فونت یا قلم، پاراگراف و Tab گذاری استفاده می‌شود.

واژه نامه

Align left	چپ چین	Margin	حاشیه
Align right	راست چین	Measurement	اندازه‌گیری
Affect	اثر کردن بر	Option	انتخاب
Appear	ظاهر شدن	Ruler	خط‌کش
Bold	ضخیم	Screen	صفحه نمایش
Center	وسط - وسط چین	Set	تنظیم کردن، قرار دادن
Different	مختلف، گوناگون	Size	اندازه
Date	تاریخ	Status	وضعیت
Find	جستجو کردن	Stop	متوقف شدن
Font	قلم	Specified	مشخص شده
Font style	سبک قلم	Style	سبک
Format	قالب‌بندی	Underline	زیر خط‌دار
Italic	متمایل به یک سمت - کج	Unit	واحد



آزمون تئوری

گزینه صحیح را انتخاب کنید.

- ۱- کدام یک از پسوندهای زیر مربوط به برنامه WordPad نیست؟
الف) rtf (ب) Txt (ج) Doc (د) tmp
- ۲- برای ذخیره‌سازی فایل در آدرسی دیگر از گزینه استفاده می‌شود.
الف) Save as (ب) Save (ج) Open (د) New
- ۳- برای حذف قسمتی از متن انتخابی کدام گزینه صحیح نمی‌باشد؟
الف) کلید Delete صفحه کلید (ب) کلیک راست روی متن انتخابی و دستور Delete
ج) گزینه Delete از منوی Edit (د) گزینه Clear از منوی Edit
- ۴- لغو عملکرد با کدام گزینه انجام می‌گیرد؟
الف) Redo (ب) Undo (ج) Cut (د) Clipboard
- ۵- برای جستجوهای بعدی در متن کدام کلید به کار می‌رود؟
الف) F2 (ب) F3 (ج) F4 (د) Ctrl+ Z
- ۶- برای تنظیم‌های صفحه کاغذ از کدام مورد زیر استفاده می‌شود؟
الف) Print preview (ب) Print (ج) Page setup (د) Properties
- ۷- برای اعمال سبک، رنگ و اندازه به یک قلم از نوار ابزار استفاده می‌شود.
الف) Format (ب) Status (ج) Toolbar (د) Ruler
- ۸- برای فراخوانی یک فایل در برنامه WordPad کدام مورد زیر به کار می‌رود؟
الف) File (ب) Paste (ج) Open (د) Save

درستی یا نادرستی گزینه‌های زیر را تعیین کنید.

- ۹- مشاهده نمایش فایل قبل از چاپ با گزینه Page setup امکان‌پذیر است.
- ۱۰- بخش Look in در کادر محاوره‌ای Save as محل ذخیره‌سازی فایل را مشخص می‌کند.
- ۱۱- فشردن هم‌زمان کلیدهای Ctrl+ N محتوای سند قبلی را نمایش می‌دهد.
- ۱۲- گزینه Text Document در کادر محاوره‌ای New، یک فایل متنی ساده و بدون قالب‌بندی را ایجاد می‌کند.

در جای خالی عبارت مناسب بنویسید.

- ۱۳- کلید میانبر گزینه Save است.
- ۱۴- گزینه Portrait در چاپ به منظور تعیین کاغذ به کار می‌رود.
- ۱۵- گزینه متن انتخابی را حذف می‌کند.



معادل گزینه‌های سمت راست را از ستون سمت چپ انتخاب کنید و مقابل هر عبارت بنویسید.

Italic	۱۶- نسخه‌برداری از متن
Copy	۱۷- بازگشت به حالت قبل
Undo	۱۸- سبک قلم مایل (کج)
Find	۱۹- جستجو در متن
Format	

به پرسش‌های زیر پاسخ تشریحی دهید.

- ۲۰- تفاوت فرمان Save و Save as را شرح دهید؟
- ۲۱- روش‌های انتخاب متن را توضیح دهید؟
- ۲۲- درج تاریخ و ساعت از کدام منو امکان‌پذیر است؟
- ۲۳- منظور از Bullet چیست و از کدام محل قابل دسترسی است؟

آزمون عملی

- ۱- با استفاده از Tab متن زیر را تایپ کنید، سپس تاریخ و ساعت سیستم را در بالای صفحه قرار دهید.
ردیف، نام، نام خانوادگی، شماره کلاس، آدرس
- ۲- تصویری از محیط زیست به محیط WordPad وارد کنید.
- ۳- متن زیر را تایپ کنید.
پای من از خاک تا خورشید می رود از نور آسان تر
سیب سرخ آرزوها را از درخت علم می‌چینم
الف) بیت دوم را در پایین متن دو بار کپی کنید.
ب) کلمه "خورشید" را زیر خط دار، کلمه "ماه" را تو پر و، کلمه "آرزوها" را مایل کنید.
ج) بیت سوم را به رنگ سبز کنید.
د) کلیه بیت‌ها را وسط چین نمایید.
ه) مصرع دوم بیت اول را حذف کنید.
ذ) کلمه علم را پیدا کنید.
و) فایل را با نام Exam1 ذخیره نمایید.
ی) قلم متن را به Zar تغییر دهید سپس کاری کنید که بیت سوم و چهارم به فونت Zar تبدیل شود.
- ۴- فایل Exam1 را به نام New name ذخیره کنید.
- ۵- متن سوال ۳ را در پیش‌نمایش چاپ مشاهده و چاپ کنید.



شماره استاندارد وزارت فرهنگ و ارشاد اسلامی ۱۵/۱/۱ - ف ه
شماره استاندارد سازمان آموزش فنی و حرفه‌ای کشور ۴۲/۲۴/۱/۴ - ۳

۱۴۲

A series of horizontal dotted lines for writing, spanning the width of the page.



فصل ششم

هدف کلی فصل: توانایی سفارشی کردن Windows

هدف‌های (فتاری) (جزئی)

پس از مطالعه این فصل از فراگیر انتظار می‌رود که:

- نحوه استفاده از Control Panel را فرا گیرد.
- توانایی کار با Power options و Sound را داشته باشد.
- بتواند ساعت و تاریخ سیستم را تنظیم کند.
- توانایی کار با Regional and language option را داشته باشد.
- بتواند چاپگر را نصب کند و عیب‌یابی نماید.
- توانایی کار با برنامه Scheduled tasks را داشته باشد.
- توانایی کار با گزینه‌های Add Hardware و Add Remove programs را داشته باشد.

زمان (ساعت)

زمان (ساعت)	
عملی	تئوری
۱۲	۲



مقدمه

ویندوز XP سیستم عاملی است که شامل ابزار متعدد و ویژگی‌های مختلفی برای استفاده‌ی بهتر از کامپیوتر می‌باشد. شما می‌توانید تنظیم‌های پیکربندی سیستم را تغییر دهید، برنامه‌ای را نصب و یا حذف نمایید و همچنین می‌توانید انواع سخت افزارها را به سیستم خود معرفی نمایید تا امکان کار با آن سخت‌افزار وجود داشته باشد. در پنجره Control Panel گزینه‌های بسیاری برای این تنظیم‌ها وجود دارد که در این فصل با آن‌ها آشنا خواهید شد.

۱-۶ Control Panel

Control Panel شامل مجموعه‌ای از برنامه‌ها است که این امکان را می‌دهد تا نحوه کار ویندوز و عملکرد کامپیوتر خود را کنترل نمایید. ابزارهای مختلفی برای تنظیم و پیکربندی نرم‌افزارها و سخت‌افزارهای سیستم در پوشه‌ی Control Panel قرار دارند که با استفاده از این ابزارها می‌توانید ویژگی‌های قسمت‌های مختلف ویندوز را مشاهده و یا آن‌ها را تغییر دهید.

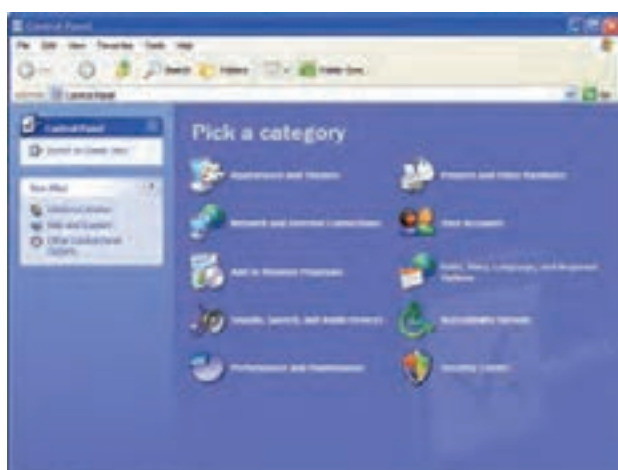
برای باز کردن پنجره Control Panel، روی دکمه Start کلیک کنید، از منوی Start گزینه‌ی Control Panel را انتخاب نمایید (شکل ۱-۶).



شکل ۱-۶ نحوه‌ی باز کردن پنجره Control Panel

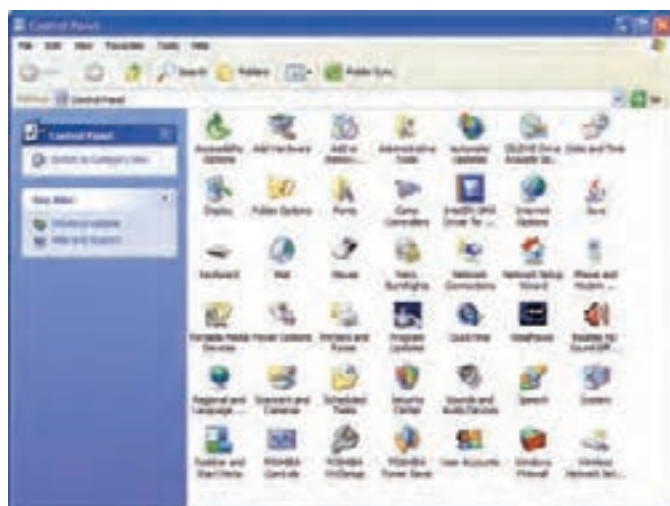


به طور پیش فرض پنجره Control Panel به صورتی نمایش داده می‌شود که در آن تمام برنامه‌ها بر اساس موضوع دسته‌بندی شده‌اند به این حالت نمایش، حالت طبقه‌بندی (Category) می‌گوییم (شکل ۶-۲). می‌توانید حالت نمایشی را به صورت کلاسیک (Classic) تغییر دهید.



شکل ۶-۲ پنجره Control Panel

برای این کار روی گزینه Switch to Classic View که در سمت چپ پنجره Control Panel قرار دارد کلیک کنید. در این حالت برنامه‌ها از حالت دسته‌بندی خارج شده و آیکن مربوط به هر برنامه به طور جداگانه در پنجره Control Panel نمایش داده می‌شوند (شکل ۶-۳).



شکل ۶-۳ پنجره Control panel به صورت کلاسیک



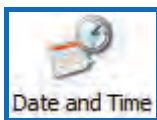
در قسمت Task Pane از پنجره Control Panel نواری به نام See Also وجود دارد این نوار شامل ۲ گزینه است درباره این گزینه‌ها و عملکردشان در جدول ۱-۶ توضیح داده شده است.

جدول ۱-۶ گزینه‌های See Also

عملکرد	گزینه
با کلیک روی این گزینه در صورت اتصال به اینترنت می‌توان ویندوز را به روزرسانی نمود.	Windows Update
با کلیک روی این گزینه پنجره Help and Support باز می‌شود و می‌توانید در صورت برخورد با مشکل از این قسمت کمک گرفته و راهنمایی لازم را کسب کنید.	Help and Support

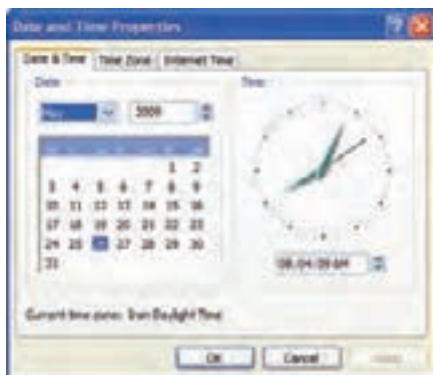
۲-۶ تنظیم تاریخ و ساعت سیستم

شما می‌توانید تاریخ و ساعت سیستم را به طور دستی تنظیم کنید برای انجام این کار مراحل زیر را انجام دهید:
۱- در پنجره Control Panel روی آیکن Date and Time دابل کلیک کنید (شکل ۴-۶).



شکل ۴-۶

۲- کادر Date and Time Properties نمایش داده می‌شود. این کادر شامل سه سربرگ می‌باشد. سربرگ Date and Time را انتخاب کنید (شکل ۵-۶).



شکل ۵-۶ تنظیم ساعت و زمان سیستم

نکته: با دابل کلیک روی آیکن ساعت در گوشه سمت راست نوار وظیفه می‌توان ساعت و تاریخ سیستم را تنظیم نمود.





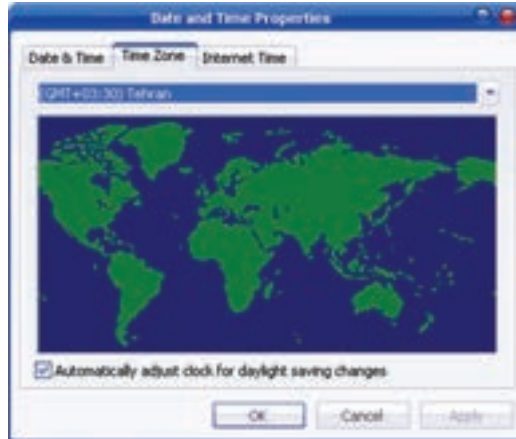
در سمت راست این کادر زمان فعلی سیستم به دو شکل آنالوگ و دیجیتال و در سمت چپ تاریخ فعلی سیستم نمایش داده می‌شود.

۳- برای تنظیم ساعت سیستم، اشاره‌گر ماوس را بر روی کادری که ساعت را به صورت دیجیتال نمایش می‌دهد ببرید و درون کادر روی ساعت، دقیقه یا ثانیه کلیک کنید سپس ساعت مورد نظر را تایپ و یا از فلش‌های به سمت بالا و پایین کادر برای جلو یا عقب بردن ساعت استفاده کنید.

۴- در سمت چپ کادر Date and Time Properties در قسمت Date می‌توانید تاریخ سیستم را تنظیم نمایید.

۵- بر روی Apply کلیک کنید تا تنظیم‌ها اعمال شود.

شما می‌توانید منطقه جغرافیایی و محل اقامت خود را در سربرگ Time Zone تعیین نمایید (شکل ۶-۶).



شکل ۶-۶ سربرگ Time zone

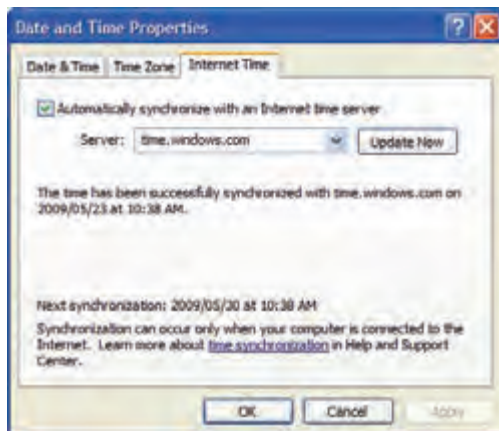
در این سربرگ شهر محل اقامت خود را انتخاب کنید.

انتخاب گزینه `tomatically adjust clock for daylight saving changes` باعث می‌شود تا ساعت کامپیوتر شما، متناسب با تغییرات ساعت کشور، تنظیم شود.

سربرگ Internet Time را انتخاب کنید. در این سربرگ گزینه `Automatically synchronize with an Internet Time server` این امکان را به شما می‌دهد تا در صورت اتصال به اینترنت، ساعت کامپیوتر را با ساعت یکی از سرویس‌دهنده‌های اینترنت که نام آن را در لیست Server مشخص کرده‌اید تنظیم نمایید (شکل ۶-۷).

نکته: هنگام تنظیم تاریخ باید دقت داشته باشید که تاریخ آینده را وارد نکنید چون برخی از نرم‌افزارهای رایگان دارای تاریخ هستند و وارد کردن تاریخ آینده باعث می‌شود تا این نرم‌افزارها اجرا نشوند.





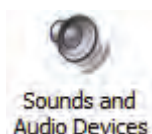
شکل ۶-۷ سربرگ Internet Time

تمرین ۶-۱

تنظیمی انجام دهید تا ساعت کامپیوتر از طریق یک سرور به روز شود.
ساعت و تاریخ سیستم خود را تنظیم کنید.

۳-۶ تنظیم Sound and Audio Devices

برای تنظیم کردن صداهای پیش‌فرض رویدادهای ویندوز^۱ و دستگاه‌های صوتی از ابزار Sounds and Audio Devices استفاده کنید. در پنجره Control Panel روی آیکن Sounds and Audio Devices دابل کلیک نمایید (شکل ۶-۸).



شکل ۶-۸

کادر محاوره‌ای Sounds and Audio Devices باز می‌شود (شکل ۶-۹) این کادر دارای ۵ سربرگ به شرح زیر می‌باشد:

۱-۳-۶ سربرگ Volume

این سربرگ شامل دو قسمت است:

Device volume

- با استفاده از نوار لغزنده موجود در این قسمت می‌توانید صدای بلندگو را کم یا زیاد کنید.

^۱ - مثل صدایی که هنگام ورود به ویندوز یا خارج شدن از آن می‌شنوید.



- انتخاب گزینه Mute باعث قطع صدا می‌گردد.
- در صورتی که بخواهید آیکن بلندگو در سمت راست نوار وظیفه نمایش داده شود گزینه Place volume icon in the taskbar را انتخاب نمایید.
- جهت انجام تنظیم‌های پیشرفته‌تر روی دکمه Advanced کلیک کنید در این قسمت می‌توانید صدای CD، میکروفون یا سایر وسیله‌های صوتی را در پنجره Master Volume تنظیم کنید (شکل ۶-۱۰).



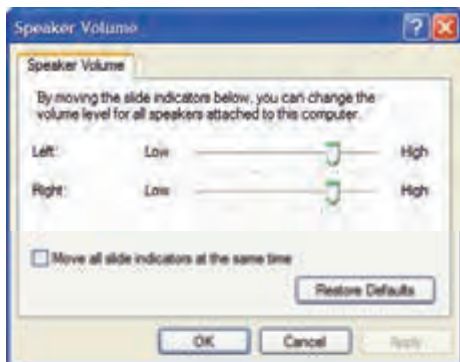
شکل ۶-۹ سربیک Volume از کادر Sounds and ...



شکل ۶-۱۰ پنجره Master volume

Speaker setting

در این قسمت با کلیک روی دکمه Speaker volume می‌توانید صدای بلندگوی چپ و راست را تنظیم کنید (شکل ۶-۱۱) و با کلیک روی دکمه Advanced می‌توانید تنظیم‌های پیشرفته‌تری را برای این قسمت انجام دهید.



شکل ۱۱-۶ تنظیم صدای بلندگوی چپ و راست

۲-۳-۶ سربرگ Sounds

در این سربرگ (شکل ۱۲-۶) می‌توانید صداهای مختلفی برای رویدادهای ویندوز تعریف کنید. Sound scheme مجموعه‌ای از صداها است که برای رویدادها و برنامه‌های ویندوز به کار برده می‌شود. در قسمت Sound scheme شما می‌توانید یک طرح صوتی را انتخاب کنید و صداهای موجود در آن طرح را به رویدادهای مختلف در ویندوز اختصاص دهید.



شکل ۱۲-۶ سربرگ Sounds

برای تغییر صدای یک رویداد ابتدا از لیست Program events رویداد مورد نظر و از لیست Sounds صدای دلخواه را انتخاب کنید. با کلیک روی دکمه (Play) می‌توانید صدای انتخاب شده را بشنوید. برای اعمال تنظیم‌های جدید روی دکمه Apply کلیک کنید.



نکته: در صورتی که صدای مورد نظر در لیست Sounds وجود نداشته باشد می‌توانید روی دکمه Brows کلیک کنید و صدای مورد نظر خود را از مسیری که در آن قرار دارد انتخاب نمایید.



مثال: می‌خواهیم برای رویداد Minimize کردن پنجره صدایی را اختصاص دهیم به طوری که با



Minimize کردن پنجره آن صدا شنیده شود برای این کار مراحل زیر را اجرا انجام دهید:

- ۱- از پنجره Control Panel روی آیکن Sounds and audio devices دابل کلیک کنید.
- ۲- در کادر Sounds and audio devices properties روی سربرگ Sounds کلیک کنید.
- ۳- در قسمت Program events رویداد Minimize را انتخاب نمایید.
- ۴- در قسمت Sounds روی یک صدای دلخواه کلیک کنید.
- ۵- روی دکمه Ok کلیک کنید.

تمرین ۳-۶

برای رویداد ورود به ویندوز یک صدای دلخواه اختصاص دهید.

نکته: اگر بخواهید صدای یک رویداد را حذف کنید کافی است در قسمت Sound گزینه None را انتخاب نمایید در این صورت آیکن بلندگو نیز از کنار رویداد برداشته می‌شود.



تمرین ۴-۶

تنظیمی انجام دهید که در هنگام Minimize کردن پنجره صدایی شنیده نشود.

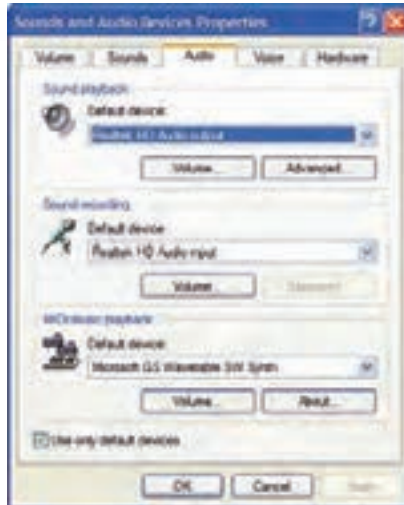
۳-۶-۳ سربرگ Audio

این سربرگ (شکل ۱۳-۶) شامل سه قسمت است که به توضیح بخش دو که کاربرد بیشتری دارند می‌پردازیم.

Sound playback

با استفاده از کادر بازشو مربوط به گزینه Sound playback می‌توانید وسیله‌ی پخش صدا را تعیین نمایید. با کلیک روی دکمه Volume پنجره Master volume نمایش داده می‌شود که در این پنجره می‌توانید صدای وسیله‌ی پخش صدا را تنظیم کنید.

در برخی از سیستم‌ها بلندگو روی مانیتور یا صفحه کلید قرار گرفته است. برای تعیین نوع بلندگو روی دکمه Advanced کلیک کنید.



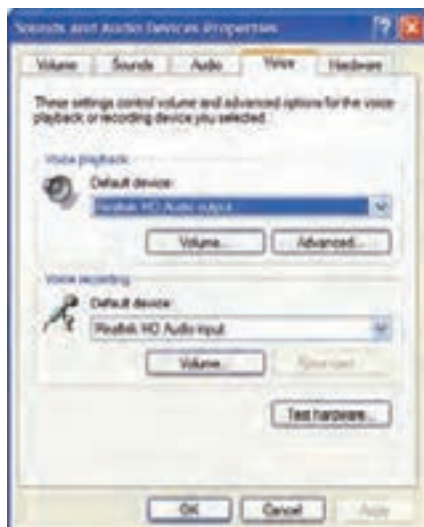
شکل ۱۳-۶ سربرگ Audio

Sound recording

با استفاده از کادر باز شو مربوط به Default device، وسیله‌ی ضبط صدا (میکروفون) را تعیین کنید. از دکمه Volume برای تنظیم صدای وسیله‌ی ضبط صدا و از دکمه Advanced برای تنظیم‌های پیشرفته‌تر، استفاده می‌شود. انتخاب گزینه Use only default devices باعث می‌شود تا برای ضبط و پخش صدا از وسیله‌های پیش فرض نصب شده روی کامپیوتر استفاده شود.

۴-۳-۶ سربرگ Voice

گزینه‌های سربرگ Voice (شکل ۱۴-۶) شبیه به سربرگ Audio می‌باشد که بیشتر توضیح داده شد و می‌توانید با دکمه‌ی Test hardware موجود در این سربرگ کارت صدا و میکروفون کامپیوتر خود را تست کنید.



شکل ۶-۱۴ سربرگ Voice

۵-۳-۶ سربرگ Hardware

در این سربرگ (شکل ۶-۱۵) در قسمت Devices لیستی از وسیله‌های چندرسانه‌ای ویندوز XP نمایش داده شده است با کلیک روی هر وسیله^۱ می‌توانید در قسمت Devices Properties نام کارخانه و وضعیت سالم یا معیوب بودن آن را (Device Status) را مشاهده نمایید.



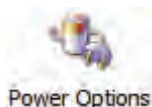
شکل ۶-۱۵ سربرگ Hardware



دکمه Troubleshoot... به شما کمک می‌کند تا در صورت مشکل آن را بررسی و در صورت امکان رفع نمایید.
دکمه Properties ویژگی‌های وسیله انتخاب شده از لیست Devices را نمایش می‌دهد.

۶-۴ تنظیم Power Options

بعضی مواقع امکان دارد به دلایل گوناگون کامپیوتر بدون استفاده روشن بماند، در این صورت انرژی برق هدر می‌رود به منظور جلوگیری از به هدر رفتن انرژی، ویندوز می‌تواند برخی از قسمت‌های کامپیوتر مانند هارد دیسک و مانیتور را بعد از مدت زمان مشخص به طور اتوماتیک خاموش کند. بدین منظور باید از ابزار Power Options در پنجره Control Panel استفاده نمایید.
روی آیکن Power Options (شکل ۶-۱۶) در پنجره Control Panel دابل کلیک کنید.



شکل ۶-۱۶

کادر محاوره‌ای Power Options Properties باز می‌شود (شکل ۶-۱۷).
سربرگ Power Schemes را انتخاب کنید. این سربرگ شامل دو قسمت است.



شکل ۶-۱۷ سربرگ Power Schemes از کادر Power Options

روی لیست بازشو مربوط به Power Schemes کلیک کنید. چندین گزینه برای انتخاب در این کادر وجود دارد که در جدول ۶-۲ شرح داده شده است.



جدول ۲-۶ عملکرد گزینه‌های Power Schemes

عملکرد	گزینه
استفاده از این گزینه باعث می‌شود تا در صورت عدم استفاده از کامپیوتر مانیتور به طور خودکار پس از ۱۵ دقیقه خاموش و هارد دیسک پس از ۳۰ دقیقه غیر فعال شود همچنین سیستم بعد از ۲۰ دقیقه به حالت Standby در می‌آید.	Home / Office desk
استفاده از این الگو، مانند الگوی Home / Office desk است با این تفاوت که برای کامپیوترهای قابل حمل استفاده می‌شود.	Portable / Laptop
در این الگو گزینه‌های مصرف برق غیر فعال هستند و سیستم هرگز به حالت Standby در نمی‌آید این الگو برای کامپیوترهایی که به منظور آموزش به کار می‌روند استفاده می‌شود.	Presentation
استفاده از این الگو باعث می‌شود در صورت عدم استفاده از کامپیوتر مانیتور پس از ۳۰ دقیقه خاموش و هارد دیسک پس از یک ساعت غیر فعال شود در این الگو سیستم به حالت Standby در نمی‌آید.	Always on
استفاده از این الگو باعث می‌شود در صورت عدم استفاده از کامپیوتر مانیتور پس از ۱۵ دقیقه خاموش شود. در این الگو هارد غیر فعال نمی‌شود.	Minimal power management
مانند الگوی Minimal power management می‌باشد و مخصوص کامپیوترهای قابل حمل است.	Max battery

نکته: می‌توانید هر کدام از این الگوها را انتخاب کنید و برخی از گزینه‌های آن را تغییر دهید و آن را با نام الگویی جدید به وسیله دکمه Save As ذخیره کنید.

مثال: فرض کنید می‌خواهید از الگوی Always on استفاده کنید اما مانیتور پس از ۱۵ دقیقه عدم فعالیت خاموش شود. برای این منظور الگوی Always on را انتخاب می‌کنید و از لیست باز شو در قسمت Turn off monitor گزینه After 15 mins را انتخاب نمایید سپس تغییرات را با نام دلخواه به وسیله دکمه Save as ذخیره کنید.

تمرین ۵-۶

یک الگوی جدید به نام Pow تعریف کنید که مانیتور پس از ۲۰ دقیقه عدم فعالیت خاموش و هارد پس از ۳۰ دقیقه غیر فعال شود.

سربرگ Advanced

روی سربرگ Advanced کلیک کنید (شکل ۱۸-۶). این سربرگ دارای دو قسمت است:



شکل ۱۸-۶ سربرگ Advanced

Options

- فعال کردن گزینه Always show icon on the taskbar باعث می شود تا آیکن مربوط به Power در سمت راست نوار وظیفه نمایش داده شود.
- فعال کردن گزینه Prompt for password when computer resumes from standby باعث می شود تا در صورتی که سیستم به حالت Standby برود، هنگام خروج از این حالت^۱ کادری نمایش داده شود و کلمه عبور از کاربر پرسیده می شود. این ویژگی باعث می شود تا هنگامی که شما با کامپیوتر کار نمی کنید شخص دیگری نتواند به کامپیوتر شما دسترسی پیدا کند.

تمرین ۶-۶

تنظیمی انجام دهید تا آیکن Power Options سمت راست نوار وظیفه نمایش یابد.

Power buttons

- این قسمت خود شامل دو گزینه می باشد.
- با استفاده از کادر باز شو مربوط به گزینه When I press the power button on My Computer می توان تنظیم نمود که با فشار دادن دکمه Power در روی Case ، سیستم به وضعیت Hibernate ، Shut down یا Stand by برود. در صورتی که نمی خواهید در این کادر باز شو وضعیتی را تعیین کنید گزینه Do nothing را انتخاب نمایید. انتخاب گزینه Ask me what to do این امکان را به شما می دهد تا با زدن دکمه Power وضعیت مورد نظر خود را انتخاب نمایید.

^۱ - با حرکت دادن ماوس یا فشردن کلیدی از صفحه کلید از حالت Standby خارج می شوید.



- با استفاده از کادر باز شو مربوط به گزینه When I press the sleep button on My Computer می توان تنظیم نمود که با فشردن کلید Sleep که بر روی صفحه کلید قرار دارد، سیستم به چه وضعیتی درآید.

تمرین ۶-۷

تنظیمی انجام دهید تا با فشردن کلید Power، سیستم به حالت Hibernate وارد شود.

سربرگ Hibernate



شکل ۶-۱۹ سربرگ Hibernation

این سربرگ (شکل ۶-۱۹) شامل دو بخش می باشد:

- در قسمت Hibernation انتخاب گزینه Enable hibernation باعث می شود تا زمانی که بخواهید کامپیوتر را خاموش کنید در کادر Turn Off Computer با نگاه داشتن کلید Shift گزینه Hibernation نمایش داده شود.
- در قسمت Disk space for hibernation اطلاعاتی درباره فضای آزاد دیسک و فضای مورد نیاز به منظور استفاده از گزینه Hibernation نمایش داده شده است.

تمرین ۶-۸

تنظیمی انجام دهید تا در کادر Turn Off Computer گزینه Hibernation نمایش داده شود.

سربرگ UPS^۱

UPS مانند یک باتری عمل می کند. استفاده از UPS باعث می شود تا در صورت قطع برق، کامپیوتر روشن بماند و شما زمان کافی برای خاموش کردن آن داشته باشید.

^۱ - Uninterrupted power supply



۵-۶ Fonts



Fonts

شکل ۶-۲۰ آیکن فونت

تمام فونت‌هایی که در کامپیوتر مورد استفاده قرار می‌گیرند در پوشه‌ی Fonts (شکل ۶-۲۰) واقع در پنجره‌ی Control Panel قرار دارند.

روی پوشه Fonts دابل کلیک کنید لیست تمام فونت‌ها را می‌توانید مشاهده نمایید (شکل ۶-۲۱). با دابل کلیک کردن روی نام فونت می‌توانید شکل ظاهری فونت را مشاهده کنید و همچنین اطلاعات کامل‌تری درباره فونت مورد نظر به‌دست آورید.



شکل ۶-۲۱ پنجره Fonts

نکته: کلیک راست روی فونت امکان مشاهده نوع فونت و چاپ آن را به شما می‌دهد. می‌توانید فونت موجود در پوشه‌ی Fonts را حذف کنید و یا فونت جدیدی به پوشه Fonts اضافه نمایید.



۱-۵-۶ حذف فونت

برای حذف یک فونت کافی است که روی نام آن کلیک راست کنید و گزینه Delete را انتخاب نمایید (شکل ۶-۲۲).



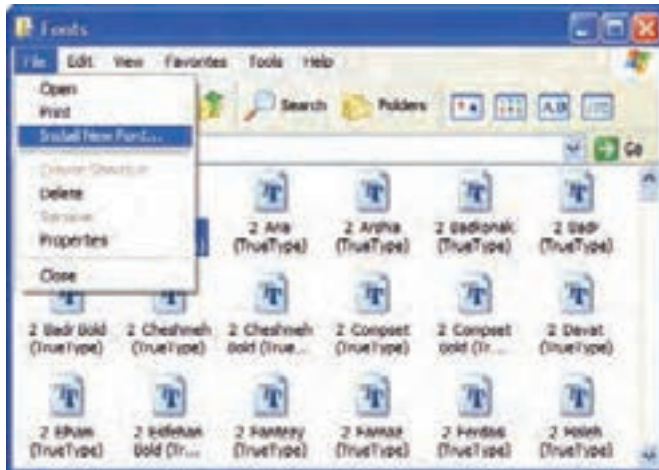
شکل ۶-۲۲ حذف فونت



نکته: می‌توانید فونت مورد نظر را انتخاب کنید و سپس دکمه Delete صفحه کلید را برای حذف فونت فشار دهید.

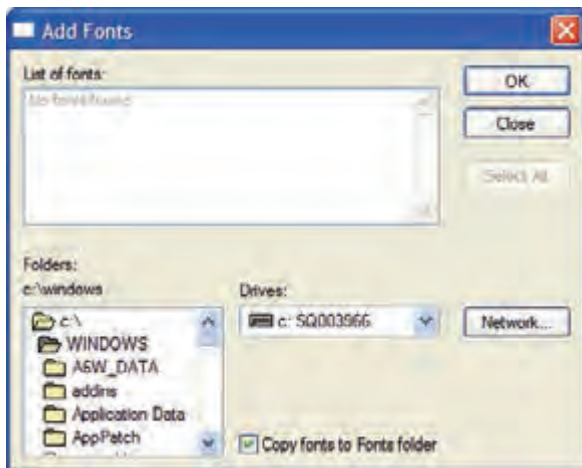
۲-۵-۶ اضافه کردن فونت

- معمولاً CD حاوی انواع فونت‌ها موجود است و شما می‌توانید فونت‌های مورد نظر را از روی CD به پوشه Fonts اضافه کنید برای انجام این کار مراحل زیر را انجام دهید:
- ۱- روی پوشه Fonts از پنجره Control Panel دابل کلیک کنید.
 - ۲- از منوی File گزینه Install New Font را انتخاب کنید.



شکل ۲-۳-۶ نصب فونت

- ۳- در پنجره‌ی Add fonts در قسمت Drives مسیر CD را انتخاب نمایید.
- ۴- در قسمت Folders، پوشه‌ی حاوی فونت را انتخاب کنید. لیست فونت‌ها در قسمت List of fonts نمایش داده می‌شود.



شکل ۲۴-۶ پنجره Add font

۵- روی دکمه Ok کلیک نمایید.

۶-۶ تنظیم‌های Regional and Language Options

کشورهای مختلف هر کدام دارای تاریخ، زمان، پول رایج و نماد خاصی برای اعداد هستند. با استفاده از ابزار Regional and Language Options می‌توان کامپیوتر را برای استفاده از زبان‌های مختلف، نحوه نمایش عددها، تاریخ، پول رایج کشورها و سایر ویژگی‌های خاص مناطق مختلف پیکربندی نمود. گاهی اوقات ممکن است هنگام نصب ویندوز در مرحله انتخاب گزینه‌های منطقه‌ای و زبانی (Regional and Language Options)، تنظیم‌هایی که زبان فارسی را پشتیبانی کند انجام نداده باشید در نتیجه هنگام کار با زبان فارسی دچار مشکل خواهید شد. برای رفع این مشکل مراحل زیر را انجام دهید.



شکل ۲۵-۶


۱- در پنجره‌ی Control Panel روی گزینه Regional and Language Options دابل کلیک کنید (شکل ۲۵-۶).

۲- کادر نمایش داده شده Regional and Language Options دارای سه سربرگ می‌باشد.


روی سربرگ Languages کلیک کنید (شکل ۲۶-۶) و گزینه‌های right-to-left languages و left-to-right languages را انتخاب کنید روی دکمه Ok کلیک نمایید.



شکل ۶-۲۶ سربرگ Languages

نکته: در صورتی که قبلاً این فایل‌ها نصب نشده باشد در این مرحله CD ویندوز را داخل CD – ROM قرار دهید. 

انتخاب گزینه بالا امکان تغییر زبان و روش‌های مورد استفاده در ویرایش متن را به ما می‌دهد. انتخاب گزینه Install Files for east Asiant Languages باعث می‌شود زبان‌های آسیای شرقی (مانند زبان چینی) به لیست زبان‌های موجود در کامپیوتر اضافه شود.

نکته: برای اضافه کردن زبان فارسی به زبان‌های نصب شده‌ی صفحه کلید روی دکمه Details کلیک کرده سپس از کادر محاوره‌ای باز شده روی دکمه Add کلیک کنید. از لیست کشویی Input Languages گزینه Farsi را انتخاب نمایید. 

۳- روی سربرگ Advanced کلیک کنید (شکل ۶-۲۷) و در کادر بازشوی موجود در قسمت Language for non Unicode programs. زبان Farsi را انتخاب کنید. گزینه Code Page Conversion tables برای تعیین زبان‌های خاصی در ویندوز استفاده می‌شود که کدهای منحصر به فرد (Unicode) آن‌ها در ویندوز تعریف نشده است.

۴- روی سربرگ Regional Options کلیک کنید (شکل ۶-۲۸). این زبانه دارای دو قسمت است در قسمت Location گزینه Iran و در قسمت Standards and formats گزینه Farsi را انتخاب کنید. تنظیم‌های مربوط به ساختار عدد نویسی، واحد پولی، ساختار و فرمت نمایش تاریخ و ساعت مطابق با فرمت انتخاب شده نمایش داده می‌شوند.



شکل ۲۸-۶ سربزرگ Regional Options



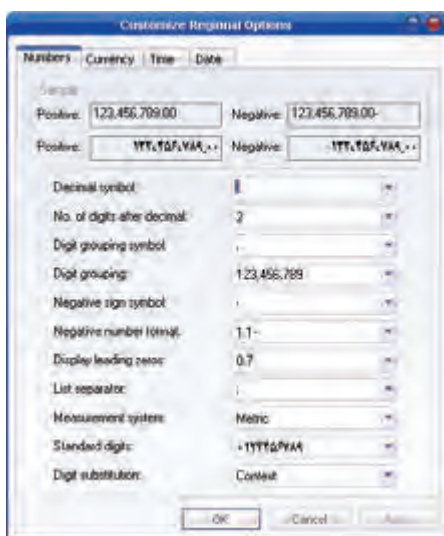
شکل ۲۷-۶ سربزرگ Advanced

۵- روی دکمه Ok کلیک کنید.

بعد از انجام مراحل بالا امکان استفاده از زبان فارسی در برنامه ویندوز فراهم می‌شود.

در این سربزرگ با کلیک روی دکمه Customize Regional Setting کادر Custom Regional Setting باز می‌شود (شکل ۲۹-۶).

این کادر دارای چهار سربزرگ می‌باشد که عملکرد برخی از گزینه‌های موجود در آنها در جدول ۳-۶ به اختصار توضیح داده شده است.





شکل ۲۹-۶ کادر محاوره ای Customize Regional Option

جدول ۳-۶ عملکرد برخی از گزینه‌های کادر Customize Regional Options

عملکرد	سربرگ
گزینه Decimal Symbol : تغییر نماد نقطه اعشار گزینه No-of digital after decimal : تعیین تعداد رقم‌های اعشار گزینه Digital grouping : جدا کردن تعداد رقم‌ها در اعداد بزرگ	Number
گزینه Currency Symbol : تعیین نماد واحد پول (ریال، \$ و...)	Currency
گزینه Time Format : تعیین فرمت نمایش ساعت گزینه Time Seprator : تعیین نماد جداکننده ثانیه، دقیقه و ساعت از یکدیگر	Time
گزینه Short date format : نمایش تاریخ با فرمت کوتاه گزینه Date Seprator : تعیین نماد جدا کننده ماه، روز و سال از یکدیگر	Date

تمرین ۹-۶

تنظیمات منطقه‌ای را به کشور کره شمالی تغییر داده سپس به تنظیمات منطقه‌ای اولیه باز گردید.
تمرین : تنظیمی انجام دهید که جداکننده تاریخ علامت & باشد.

۷-۶ تنظیم ماوس (Mouse)



Mouse

شکل ۳۰-۶ آیکن ماوس

ماوس مهمترین ابزار حرکت در ویندوز است. در ویندوز امکان تغییر پیکربندی ماوس وجود دارد. برای این منظور مراحل زیر را انجام دهید:

۱- در پنجره‌ی Control Panel روی آیکن Mouse دابل کلیک کنید (شکل ۳۰-۶).


۲- کادر محاوره‌ای Mouse Properties باز می‌شود. سربرگ Buttons را انتخاب کنید (شکل ۳۱-۶).






شکل ۳۱-۶ کادر Mouse properties

- ۳- این سربرگ شامل سه قسمت است:
- در قسمت Buttons configuration گزینه‌ای به نام Switch primary and secondary وجود دارد فعال کردن این گزینه باعث می‌شود تا عملکرد دکمه‌های چپ و راست جابه‌جا شود.
 - در قسمت Double - click speed می‌توانید از نوار لغزنده‌ی موجود سرعت دابل کلیک ماوس را تغییر دهید.
 - در قسمت ClickLock انتخاب گزینه‌ی Turn on clickLock باعث فعال شدن خاصیت "قفل کلیک" می‌شود.
- با فعال کردن خاصیت قفل کلیک شما می‌توانید با یک بار کلیک (بدون نگه داشتن کلید سمت چپ ماوس) عمل درگ را انجام دهید.

 **نکته:** با کلیک روی دکمه Settings مدت زمان مورد نیاز برای قفل کلیک را از طریق نوار لغزنده تعیین می‌شود.

 **مثال:** استفاده از خاصیت قفل کلیک

- ۱- روی یک آیکن دلخواه در دسکتاپ کلیک کنید برای مدت زمان کوتاهی کلید سمت چپ ماوس را پایین نگه دارید.
- ۲- دست خود را از روی کلید ماوس بردارید.
- ۳- ماوس را روی میز کار حرکت دهید مشاهده می‌کنید که آیکن مورد نظر هم همراه با اشاره‌گر ماوس حرکت می‌کند.
- ۴- در قسمت دلخواه صفحه نمایش کلیک کنید، آیکن به محل مورد نظر انتقال می‌یابد.

۱-۷-۶ سربرگ Pointer

با استفاده از گزینه‌های موجود در این سربرگ (شکل ۳۲-۶) می‌توانید شکل اشاره‌گر ماوس را تغییر دهید. در کادر باز شو موجود در قسمت Scheme لیستی از الگوهای مختلف برای شکل اشاره‌گر ماوس قرار دارد می‌توانید یکی از الگوهای آماده را در این قسمت انتخاب نمایید.



شکل ۳۲- ۶- سربرج Pointer

با انتخاب هر یک از الگوهای موجود در قسمت Scheme، شکل ماوس در وضعیت‌های گوناگون تغییر می‌کند و این تغییرها در قسمت Customize همین سربرج نمایش داده می‌شود. فعال کردن گزینه‌ی Enable pointer shadow باعث می‌شود تا اشاره‌گر ماوس به شکل سایه‌دار نمایش داده شود.

نکته: در صورتی که از تغییرات ایجاد شده راضی نبودید و تمایل داشتید شکل اشاره‌گر ماوس به حالت پیش فرض باز گردد روی دکمه Use Default کلیک کنید.

در صورتی که بخواهید برای اشاره‌گر ماوس شکل‌های دیگری را انتخاب کنید روی دکمه‌ی Browse کلیک نمایید.

آیا می‌دانید که ...



از هر فایلی نمی‌توان برای تغییر شکل اشاره‌گر ماوس استفاده کرد. بلکه تنها از فایل‌هایی با پسوند .ani و .ani می‌توان برای تغییر شکل اشاره‌گر ماوس استفاده نمود.



۲-۷-۶ سربرگ Pointer Options

این سربرگ دارای سه بخش است که در ادامه معرفی می‌گردد.



شکل ۳۳-۶ سربرگ Pointer Option

• Motion

در این قسمت می‌توان با استفاده از نوار لغزنده سرعت حرکت اشاره‌گر ماوس را کم یا زیاد نمود. با انتخاب گزینه Enhance pointer precision می‌توان دقت حرکت ماوس را افزایش داد.

• Snap to

انتخاب گزینه Automatically move pointer to the default button in a dialog box باعث می‌شود تا هر گاه یک کادر محاوره‌ای باز کنید، اشاره‌گر ماوس روی دکمه‌ای که به طور پیش فرض انتخاب شده است (مانند دکمه OK یا Apply) قرار گیرد.

• Visibility

این قسمت شامل سه گزینه است که در جدول ۶-۴ آمده است:

جدول ۴-۶ عملکرد گزینه های قسمت Visibility

عملکرد	گزینه
فعال کردن این گزینه باعث می‌شود تا اشاره‌گر ماوس دنباله‌دار شود.	Display pointer trails
فعال کردن این گزینه باعث می‌شود تا هنگام تایپ اشاره‌گر ماوس مخفی شود.	Hide pointer while typing
فعال کردن این گزینه باعث می‌شود تا با فشار دادن کلید Ctrl بتوانیم محل قرار گرفتن اشاره‌گر ماوس را ببینیم.	Show location of pointer when I press the CTRL key



۳-۷-۶ سربگ Hardware



شکل ۳-۴-۶ سربگ Hardware

• بخش Devices

مشخصات ماوس نصب شده و درگاه اتصال آن را نشان می‌دهد.

• بخش Device properties

با انتخاب نام ماوس در قسمت Devices، مشخصات کارخانه سازنده و وضعیت ماوس (به خوبی کار می‌کند یا مشکل دارد) نشان داده می‌شود. اگر در هنگام استفاده از ماوس با مشکل مواجه شدید روی دکمه Troubleshoot... کلیک کنید و از راهنمای ویندوز کمک بگیرید. با کلیک روی دکمه Properties می‌توانید مشخصات عمومی و وضعیت Mouse را مشاهده نمایید.

تمرین ۶-۷

تنظیم‌هایی انجام دهید تا:

- ۱- اشاره‌گر ماوس به هنگام تایپ مخفی شود.
- ۲- کلید Ctrl محل اشاره‌گر ماوس را نمایش دهد.
- ۳- سرعت حرکت اشاره‌گر ماوس زیاد شود.



۸-۶ کار با Add or Remove Programs (حذف و نصب برنامه‌ها)

برنامه‌ها، به شکل‌های مختلف مانند نرم‌افزارهای کاربردی، برنامه‌های سودمند و بازی‌ها عرضه می‌شوند. شما برای اینکه بتوانید از یک برنامه استفاده کنید باید آن را روی کامپیوتر نصب کنید.

نکته: برای نصب یک برنامه ابتدا از سازگاری آن با ویندوز XP مطمئن شوید.^۱



دو روش برای نصب یک برنامه وجود دارد:

۸-۱-۶ نصب برنامه به طور خودکار

بیشتر برنامه‌های موجود روی CD دارای فایل Autorun هستند. در ویندوز امکان نصب خودکار این برنامه‌ها وجود دارد. برای نصب این برنامه‌ها فقط باید CD را درون درایو بگذارید، بیشتر اوقات به صورت خودکار کادر خوش‌آمدگویی ظاهر می‌شود که دکمه نصب (Install) در این کادر قرار دارد. با کلیک روی این دکمه دستورهای در صفحه نمایش ظاهر می‌شوند که دنبال کردن این دستورها باعث نصب نرم‌افزار خواهد شد.

نکته: اگر CD را درون درایو قرار دادید و به طور خودکار اجرا نشد می‌توانید در پنجره My Computer روی نام درایوی که CD در آن قرار دارد کلیک راست کنید گزینه Explorer را انتخاب نمایید سپس در پنجره‌ی نمایش داده شده روی فایل Setup یا Install کلیک کنید.



۸-۲-۶ نصب برنامه با استفاده از Add or Remove Programs

شما می‌توانید برای نصب برنامه‌ها، در پنجره‌ی Control Panel از ابزار Add or Remove Programs استفاده کنید. برای نصب برنامه با استفاده از این ابزار مراحل زیر را انجام دهید:
۱- در پنجره Control Panel روی آیکن Add or Remove Programs دابل کلیک کنید (شکل ۳۵-۶).



شکل ۳۵-۶

^۱ قبل از خرید برنامه به برچسب روی جعبه آن نگاه کنید که سازگاری برنامه با ویندوز XP در آن نوشته شده باشد.



۲- در سمت چپ پنجره Add or Remove Programs روی دکمه Add New Programs کلیک کنید.



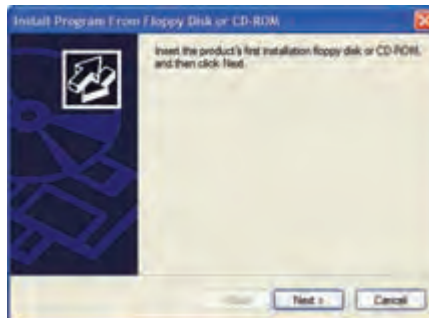
شکل ۳۶-۶ پنجره Add or Remove programs

۳- در پنجره‌ای که نمایش داده می‌شود گزینه CD or Floppy را انتخاب کنید (شکل ۳۶-۶).



شکل ۳۷-۶ تهیه کردن برنامه

۴- ویزارد Install program from floppy disk or CD – ROM نمایش داده می‌شود روی دکمه Next کلیک کنید (شکل ۳۸-۶).



شکل ۳۸-۶ ویزارد نصب برنامه



آیا می‌دانید که ...



ویزارد (Wizard) چیست؟

ویزارد یک برنامه مفید است که مراحل عملکردی را مرحله به مرحله توضیح می‌دهد. معمولاً در هر مرحله از انجام کار، اطلاعاتی از شما دریافت می‌گردد و سپس از اطلاعات جمع‌آوری شده برای انجام عملکرد خاصی استفاده می‌کند.

۵- در مرحله بعد باید روی دکمه Browse کلیک کنید و مسیر فایل نصب را که روی CD موجود است انتخاب نمایید.

۶- روی دکمه Finish کلیک کنید، نصب برنامه آغاز می‌شود.

تمرین ۱۱-۶

با استفاده از گزینه Add or remove programs، برنامه‌ی Acrobat یا هر برنامه دلخواهی را نصب نمایید.

۳-۸-۶ حذف برنامه با استفاده از Add or Remove Programs

همان طور که می‌توان در ویندوز XP برنامه‌ها را نصب کرد، امکان حذف آن‌ها هم وجود دارد. فرض کنید از یک نرم‌افزار استفاده می‌کنید ولی می‌خواهید آن را ارتقا دهید و نرم‌افزار دیگری را جایگزین آن کنید. به دلیل این که نرم‌افزار فعلی شما فضایی از دیسک را اشغال کرده است بهتر است آن را حذف کنید و نرم‌افزار جدید را نصب نمایید. برای حذف برنامه از طریق گزینه Add or Remove Programs مراحل زیر را انجام دهید:

۱- در پنجره‌ی Control Panel روی گزینه‌ی Add or Remove Programs دابل کلیک کنید.

۲- در سمت چپ پنجره‌ی Add or Remove Programs روی دکمه Change or remove programs کلیک کنید. لیستی از برنامه‌های نصب شده در سمت راست پنجره نمایش داده می‌شود (شکل ۳۶-۶).

۳- از لیست نمایش داده شده نام برنامه‌ای را که می‌خواهید حذف کنید، انتخاب نمایید و روی دکمه‌ی Change / Remove که در سمت راست نام برنامه قرار دارد کلیک کنید.

۴- دستورالعمل‌هایی را که نمایش داده می‌شود دنبال کنید و حذف برنامه را تایید نمایید.

تمرین ۱۲-۶

برنامه‌ی Acrobat را حذف نمایید.

۹-۶ به روز رسانی اجزای ویندوز (Components)

در ویندوز XP اجزایی وجود دارد که در صورت نیاز می‌توانید آن‌ها را نصب و یا حذف کنید. در جدول زیر به شرح چند نمونه از این اجزا پرداخته شده است.



جدول ۶-۵ اجزای ویندوز

توضیح	اجزا
مانند برنامه Paint، ماشین حساب و انواع بازی‌ها	Accessories and utilities برنامه‌های سودمند و جانبی
برنامه‌های ارسال و دریافت فکس	Fax services سرویس‌های فکس
برنامه‌های مرورگر اینترنت	Internet explorer کاوشگر (جستجوگر) اینترنت
برنامه Msn Explorer	Msn explorer
سرویس‌های شبکه مانند TCP / IP و RIP	Network services سرویس‌های شبکه
به اشتراک گذاشتن فایل‌ها و چاپگرها در شبکه	Other network file and print services

۶-۹-۱ نصب اجزای ویندوز

نصب اجزای ویندوز به راحتی انجام می‌گیرد فرض کنید می‌خواهید برنامه ماشین حساب (Calculator) را نصب کنید. برای این منظور مراحل زیر را انجام دهید:

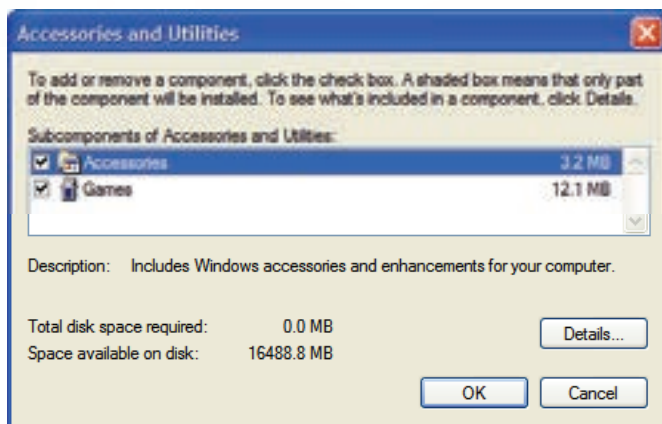
- ۱- در پنجره Control Panel روی گزینه Add or Remove Programs کلیک کنید.
- ۲- در سمت چپ این پنجره روی دکمه Add / Remove windows components کلیک کنید (شکل ۶-۳۶).



شکل ۶-۳۹ به روز رسانی اجزای ویندوز

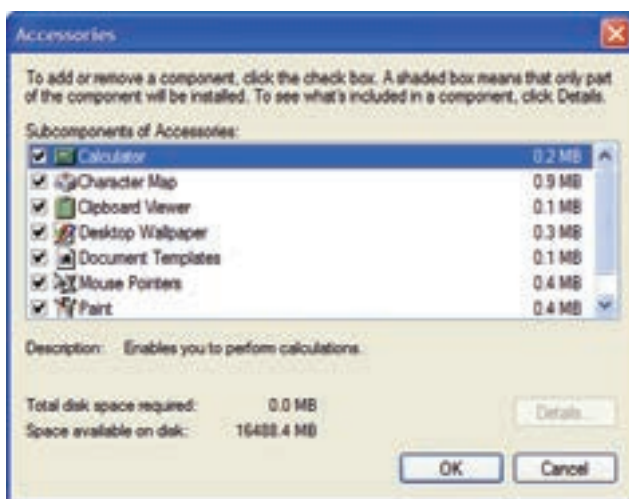
۳- ویزارد Windows components نمایش داده می‌شود روی گزینه Accessories and Utilities دابل کلیک کنید (شکل ۶-۳۹).

۴- در پنجره Accessories and Utilities روی گزینه Accessories دابل کلیک نمایید یا پس از انتخاب Accessories روی دکمه Details کلیک کنید (شکل ۶-۴۰).



شکل ۶-۴۰ پنجره Accessories and utilities

- ۵- از لیست موجود در پنجره Accessories، گزینه Calculator را انتخاب کنید و روی دکمه Ok کلیک نمایید (شکل ۶-۴۱).
- ۶- دکمه Ok را کلیک کنید.



شکل ۶-۴۱ پنجره Accessories

- ۷- به پنجره Windows Components Wizard بازگردید. در این پنجره روی دکمه Next کلیک کنید.
- ۸- ممکن است هنگام نصب، CD ویندوز XP مورد نیاز باشد در این صورت CD را درون درایو قرار دهید و دستورالعمل‌هایی که در ویزارد نمایش داده می‌شود دنبال کنید. در انتها روی دکمه Finish کلیک کنید.



تمرین ۱۳-۶

سرویس‌های فکس را به ویندوز اضافه کنید.

۶-۹-۲ حذف اجزای ویندوز

حذف اجزایی از ویندوز که مورد نیاز نیستند باعث می‌شود که فضای بیشتری بر روی دیسک آزاد شود و برای انجام کارهای دیگر بتوان از آن فضا استفاده نمود. برای حذف یکی از اجزای ویندوز فقط کافی است تا آن جزء را از حالت انتخاب خارج کنید بقیه‌ی مراحل شبیه به نصب اجزای ویندوز می‌باشد با این تفاوت که در پایان، ویندوز مولفه‌ی مورد نظر را حذف می‌کند.

تمرین ۱۴-۶

برنامه Character Map را از گروه Accessories حذف کنید.

۶-۱-۱ کار با Add Hardware (افزودن سخت‌افزار)

در درس مبانی با سخت‌افزار آشنا شدید. سخت‌افزارها به دو گروه داخلی (Internal) و خارجی (External) دسته‌بندی می‌شوند. در ویندوز XP برخی از سخت‌افزارها به طور خودکار شناسایی و نصب می‌شوند (Plug & Play) و بعضی دیگر باید توسط درایور مربوطه نصب شوند. شما می‌توانید با استفاده از گزینه‌ی Add Hardware واقع در پنجره Control Panel درایور سخت‌افزار مورد نظر را نصب نمایید.

۶-۱-۱-۱ نصب سخت‌افزار با استفاده از Add Hardware

برای نصب سخت‌افزار مورد نظر مراحل زیر را انجام دهید:

۱- در پنجره Control Panel روی ابزار Add Hardware کلیک کنید (شکل ۶-۴۲).



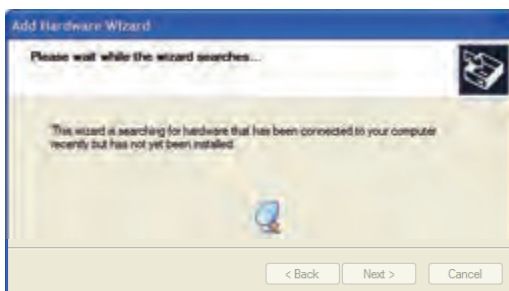
شکل ۶-۴۲

۲- پنجره Add Hardware wizard ضمن خوش‌آمدگویی اطلاعاتی درباره این ویزارد به شما می‌دهد. روی دکمه Next کلیک کنید (شکل ۶-۴۳).



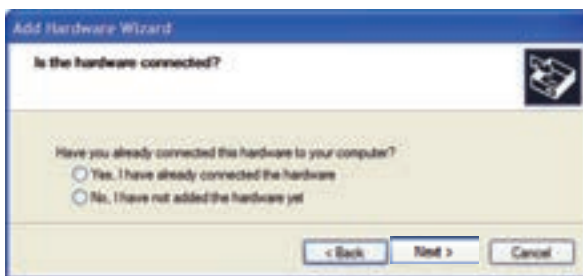
شکل ۴۳- ۶ ویزارد Add Hardware

۳- در صفحه بعدی ، ویزارد به دنبال قطعه سخت‌افزاری است که به کامپیوتر وصل شده باشد(شکل ۴۴-۶) اما هنوز به طور نرم‌افزاری نصب نشده است و بعد از شما می‌پرسد که آیا سخت‌افزار جدیدی به کامپیوتر اضافه کرده‌اید.



شکل ۴۴- ۶ جستجوی سخت افزار جدید

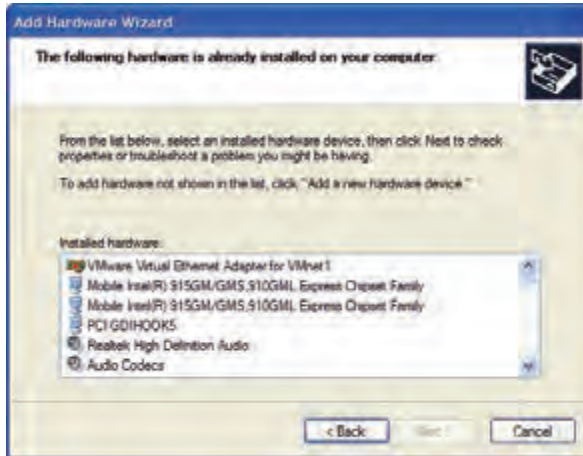
در صورتی که سخت‌افزار جدیدی اضافه شده است گزینه Yes, I have already connected to the hardware را انتخاب کنید و روی دکمه Next کلیک نمایید(شکل ۴۵-۶).



شکل ۴۵- ۶ ویزارد Add Hardware

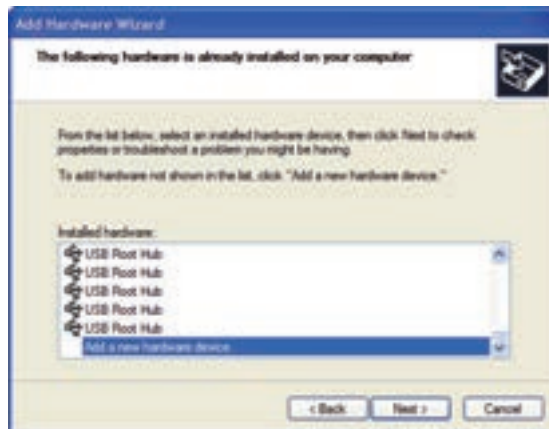


۴- در این مرحله صفحه‌ای ظاهر می‌شود که لیست تمام سخت‌افزارهای نصب شده روی کامپیوتر را نمایش می‌دهد (شکل ۶-۴۶). اگر سخت‌افزار شما در لیست موجود باشد ولی کار نکند آن را انتخاب و روی دکمه Next کلیک کنید. در این قسمت ویندوز به دنبال عیب‌یابی سخت‌افزار می‌گردد و در صورت امکان آن را رفع می‌کند.



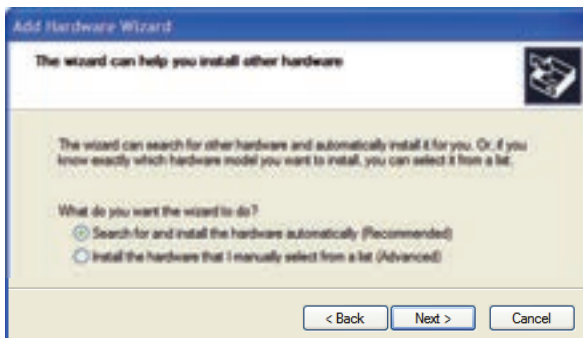
شکل ۶-۴۶ لیست سخت‌افزارهای نصب شده در کامپیوتر

۵- اگر سخت‌افزار شما در لیست موجود نباشد در انتهای لیست گزینه Add a hardware device را انتخاب کنید و روی دکمه Next کلیک نمایید (شکل ۶-۴۷).



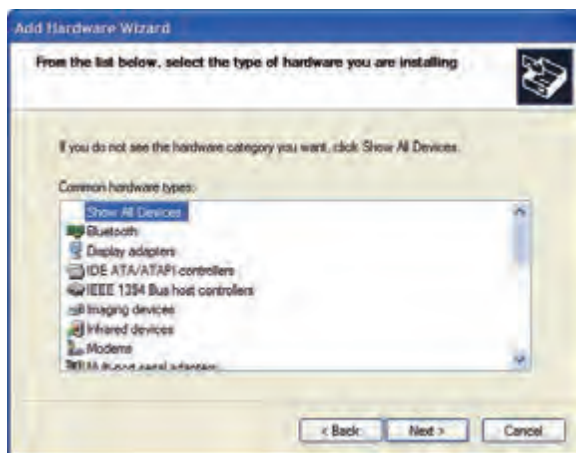
شکل ۶-۴۷ Add hardware wizard

۶- در پنجره بعدی ویزارد از شما پرسیده می‌شود که آیا جستجوی مجدد برای نصب سخت‌افزار به طور خودکار انجام شود یا این که به صورت دستی سخت‌افزار را از لیست انتخاب می‌کنید. گزینه مورد نظر را انتخاب و روی دکمه Next کلیک کنید (شکل ۶-۴۸).



شکل ۶-۴۸ جستجوی مجدد برای نصب سخت افزار

۷- اگر در پنجره شکل ۶-۴۸ گزینه اول را انتخاب کردید و ویندوز سخت‌افزار مورد نظر را پیدا نکرد می‌توانید گزینه دوم را انتخاب و روی دکمه‌ی Next کلیک کنید. پنجره‌ای ظاهر می‌شود که در آن لیست انواع سخت‌افزارها نمایش داده شده است (شکل ۶-۴۹). نوع سخت‌افزاری را که مورد نظر شماست انتخاب کنید سپس روی دکمه Next کلیک نمایید.

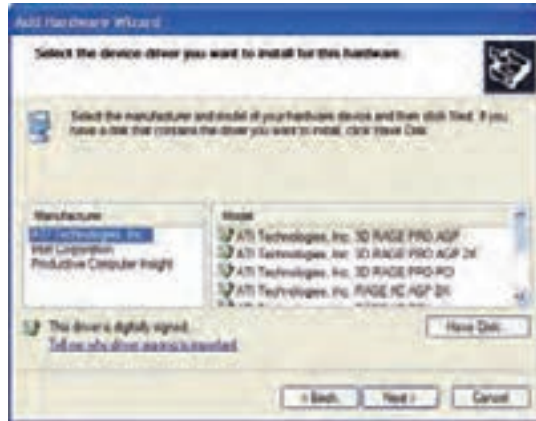


شکل ۶-۴۹ نمایش لیست انواع سخت افزارها

۸- با توجه به نوع سخت‌افزار انتخابی، یک پنجره ویزارد جدید نمایش داده می‌شود. در سمت راست این پنجره نام کارخانه سازنده قطعه سخت‌افزاری و در سمت چپ، مدل قطعه آن را انتخاب نمایید (شکل ۶-۵۰).

نکته: در صورتی که نوع قطعه‌ی سخت‌افزاری مورد نظر در لیست موجود نبود و شما CD نصب آن قطعه را داشته باشید می‌توانید روی دکمه Have Disk کلیک کنید و فایل نصب را از روی CD انتخاب نمایید.





شکل ۶-۵۰- لیست مدل های سخت افزار انتخاب شده

۹- روی دکمه Next کلیک کنید و دستورالعمل‌هایی را که نمایش داده می‌شود دنبال کنید. در انتها دکمه Finish را انتخاب نمایید.

تمرین ۶-۱۵

یک مودم فرضی ساخت شرکت دلخواه و با مدل دلخواه، نصب نمایید.

۱۱-۶ کار با برنامه Scheduled Tasks

از برنامه Scheduled tasks برای زمان‌بندی اجرای برنامه‌ها به صورت خودکار استفاده می‌شود. به وسیله‌ی این برنامه می‌توانید تنظیم‌هایی انجام دهید تا کامپیوتر ماهانه، هفتگی، روزانه و یا در ساعت‌های مشخص، برنامه‌های مورد نظر را اجرا کند.

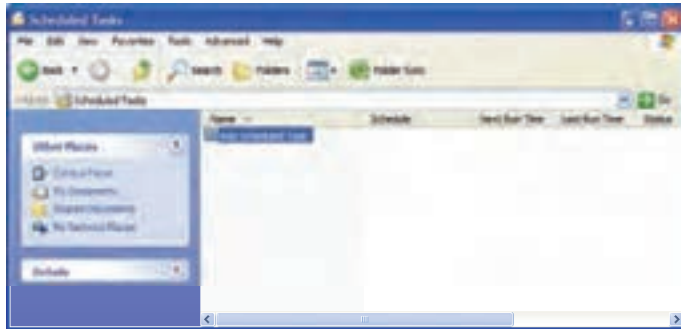
۱-۱۱-۶ زمان‌بندی یک برنامه برای اجرا

به منظور زمان‌بندی یک برنامه به طوری که به صورت خودکار در زمان مورد نظر اجرا شود مراحل زیر را انجام دهید:

۱- از منوی Start گزینه Control Panel را انتخاب کنید.

۲- در پنجره‌ی Control Panel روی آیکن  Scheduled Tasks کلیک کنید.

۳- در پنجره‌ی نمایش داده شده مطابق با شکل ۶-۵۲ روی گزینه Add scheduled Task دابل کلیک کنید.



شکل ۵۲-۶ پنجره Scheduled Task

- ۴- در ویزارد Scheduled Task روی دکمه Next کلیک کنید.
- ۵- در کادر نمایش داده شده لیستی از نرم‌افزارهای موجود در کامپیوتر مشاهده می‌شود. از لیست برنامه‌ها، برنامه‌ی مورد نظر را انتخاب کنید در صورتی که برنامه مورد نظر شما در لیست وجود نداشته باشد روی دکمه Browse کلیک کنید و پس از انتخاب برنامه مورد نظر روی دکمه Next کلیک کنید (شکل ۵۴-۶).




شکل ۵۳-۶ لیست برنامه‌های موجود در کامپیوتر

- ۶- در کادر ظاهر شده (شکل ۵۴-۶) می‌توانید نام برنامه را تغییر دهید و یا تعیین کنید که برنامه در چه زمانی اجرا شود.



شکل ۶-۵۴ تغییر نام برنامه

زمان اجرای برنامه می‌تواند به ترتیب روزانه، هفتگی، ماهانه، فقط یک بار، هنگام شروع به کار ویندوز و زمان وارد شدن به ویندوز (Log on) باشد. سپس بر روی دکمه Next کلیک کنید. به عنوان مثال اگر گزینه One Time Only را انتخاب کنید در کادر بعدی می‌توانید تاریخ و ساعت اجرای برنامه را وارد نمایید (شکل ۶-۵۵). در صورت انتخاب گزینه‌های دیگر تنظیم‌های این کادر متفاوت خواهد بود.

نکته: اگر گزینه‌های When I Log on یا When My Computer Starts را انتخاب نمایید کادر تنظیم‌های زمان‌بندی نمایش داده نمی‌شود. 



شکل ۶-۵۵ تنظیم‌های زمان بندی - انتخاب On Time Only

۷- در کادر بعدی (شکل ۶-۵۶) نام کاربر و کلمه عبور را در قسمت‌های تعیین شده وارد کنید و دکمه Next را انتخاب نمایید. این عمل باعث می‌شود تا در صورت بالا آمدن سیستم عامل با نام کاربری تعیین شده در این کادر، برنامه موجود در Scheduled task در زمان معین اجرا شود.

۸- برنامه‌ی موجود در Scheduled Tasks در زمان معین اجرا می‌شود در صورتی که سیستم عامل با نام کاربری که در این کادر تعیین شده است، بالا بیاید.



شکل ۵۶- وارد کردن رمز عبور

۹- در کادر بعدی شما می‌توانید برای دیدن تنظیم‌های پیشرفته‌تر روی گزینه‌ی ... Open advanced کلیک کنید. نمایید سپس روی دکمه Finish کلیک کنید (شکل ۵۷-۶).



شکل ۵۷-۶ پایان ویزارد

۱۰- مشاهده می‌کنید که نام برنامه‌ی مورد نظر به لیست برنامه‌های موجود در پنجره Scheduled Tasks اضافه شده است.

تمرین ۱۶-۶

تنظیم‌هایی انجام دهید تا برنامه ویروس یاب از تاریخ فردا به طور روزانه راس ساعت ۹ صبح اجرا شود.

۲-۱۱-۶ استفاده از برنامه زمان‌بندی

پس از این که برنامه زمان‌بندی را به منظور اجرای برنامه‌های دلخواه در زمان معین، ایجاد کردید باید نرم‌افزار Task scheduler فعال شود تا برنامه‌های زمان‌بندی شده، در زمان مقرر اجرا شوند.



۱-۱۱-۲-۶ لغو اجرای برنامه زمان بندی

اگر بخواهید دیگر هیچ برنامه‌ی زمان بندی شده‌ای اجرا نشود باید برنامه‌ی Task Scheduler را غیر فعال کنید. برای انجام این کار مراحل زیر را انجام دهید:

- ۱- از پنجره Control Panel روی پوشه‌ی Scheduled tasks دابل کلیک کنید.
- ۲- از منوی Advanced گزینه‌ی Stop using task scheduler را انتخاب نمایید.

۲-۱۱-۲-۶ فعال کردن نرم افزار Task Scheduler

- ۱- در پنجره‌ی Control Panel روی ابزار Scheduled tasks دابل کلیک کنید.
- ۲- از منوی Advanced گزینه Start using task scheduler را انتخاب نمایید (شکل ۵۸-۶). این کار باعث می‌شود تا برنامه‌های زمان بندی شده در زمان و ساعت تعیین شده اجرا شوند.



شکل ۵۸-۶ فعال کردن نرم افزار Task Scheduler

نکته: در صورتی که بخواهید یک برنامه زمان بندی شده را اجرا کنید تا عملکرد آن را ببینید می‌توانید روی نام برنامه کلیک راست کنید و از منوی میان بر نمایش داده شده گزینه‌ی Run را انتخاب نمایید تا برنامه در همان لحظه اجرا شود.

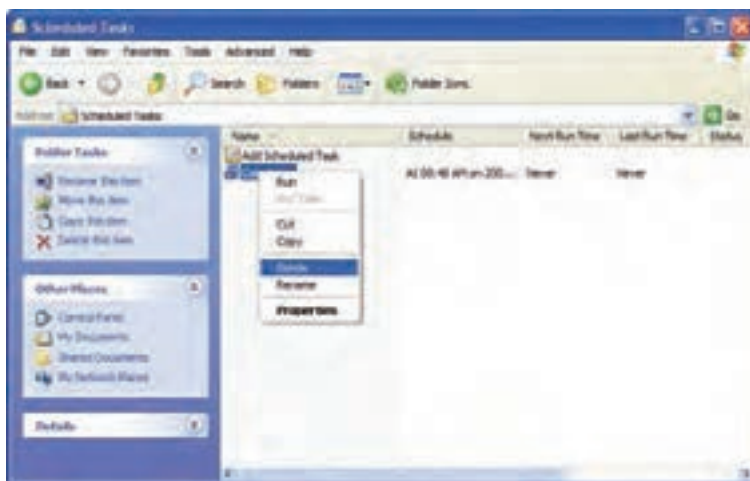
۳-۱۱-۲-۶ لغو اجرای یک برنامه خاص در پنجره زمان بندی

گاهی اوقات هنگامی که در حال کار با یک برنامه هستید، اجرای یک برنامه‌ی زمان بندی شده در کار شما مشکلاتی را به وجود می‌آورد. بنابراین نیاز دارید تا اجرای برنامه زمان بندی شده را متوقف سازید. برای این کار باید در پنجره‌ی Scheduled Tasks روی نام برنامه‌ی مورد نظر کلیک راست کنید و گزینه‌ی End Task را انتخاب نمایید.



۴-۱۱-۶ حذف یک برنامه از زمان بندی

برای حذف برنامه، از برنامه زمان بندی باید در پنجره‌ی Scheduled tasks روی نام برنامه کلیک راست کنید و گزینه‌ی Delete را انتخاب نمایید (شکل ۵۹-۶)



شکل ۵۹-۶ حذف برنامه از زمان بندی

۱۲-۶ نصب و رفع عیب چاپگر

برای چاپ محتوای فایل و سندهای خود بر روی کاغذ نیاز به نصب چاپگر دارید. در این مواقع پس از وصل کردن چاپگر به کامپیوتر باید آن را نصب کنید تا سیستم عامل چاپگر را بشناسد. در این قسمت شما می‌آموزید که چگونه چاپگر را به کامپیوتر وصل و سپس نصب نمایید و اشکال‌های احتمالی را که در مواقع کار با چاپگر به وجود می‌آید رفع کنید.

۱-۱۲-۶ اصول نصب چاپگر

قبل از اینکه چاپگر را به طور نرم‌افزاری نصب کنید لازم است تا آن را به کامپیوتر وصل و روشن نمایید. برای نصب چاپگر مراحل زیر را انجام دهید:



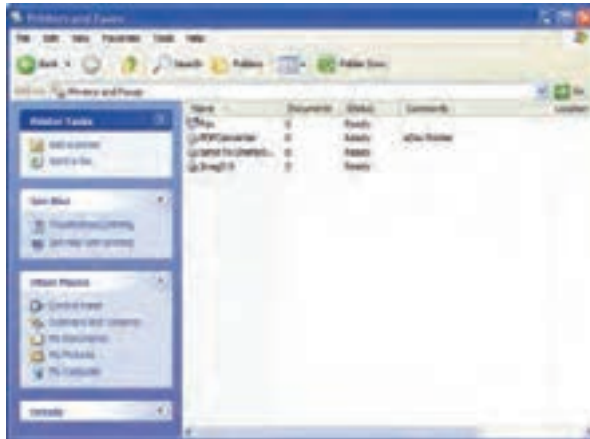
شکل ۶۰-۶ آیکن Printer

- ۱- در پنجره‌ی Control Panel روی آیکن Printers and Faxes دابل کلیک کنید (شکل ۶۰-۶).
- ۲- پنجره‌ی Printers and Faxes باز می‌شود. در صورتی که قبلاً چاپگری نصب شده باشد، لیست چاپگرهای نصب شده در این پنجره نمایش داده



می شود.

۳- در قسمت Task Pane روی گزینهی Add a printer کلیک کنید(شکل ۶-۶۱).



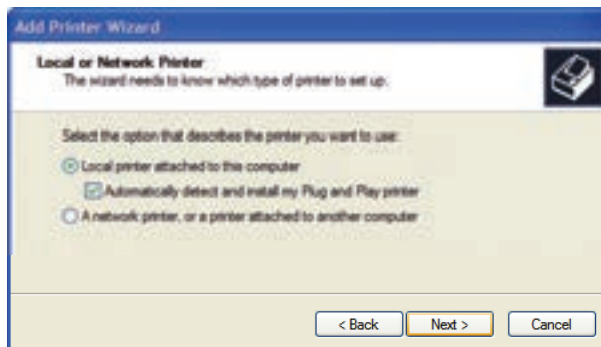
شکل ۶-۶۱ پنجره نصب Printer

نکته: می توانید از منوی File گزینه Add printer را انتخاب نمایید.



۴- ویزارد Add printer نمایش داده می شود روی دکمه Next کلیک کنید.

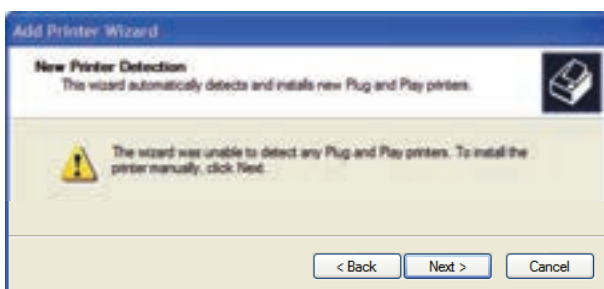
۵- در کادر بعدی اگر چاپگر به کامپیوتر متصل است گزینه Local printer attached in this computer را انتخاب نمایید و چنانچه می خواهید چاپگر شبکه را نصب کنید گزینه A network printer.... را انتخاب کنید. سپس روی دکمه Next کلیک کنید(شکل ۶-۶۲).



شکل ۶-۶۲



با فعال کردن گزینه Automatically detect and install my plug and play printer از ویندوز می‌خواهید تا عمل جستجو و نصب چاپگر را به صورت اتوماتیک انجام دهد.
گزینه اول را انتخاب و روی دکمه Next کلیک کنید.
۶- در صورتی که چاپگری شناسایی نشد پیامی مبنی بر این که "چاپگر متصل به کامپیوتر پیدا نشد و باید برای نصب دستی چاپگر کلید Next را بزنید." نمایش داده می‌شود (شکل ۶-۶۳). روی دکمه Next کلیک کنید.



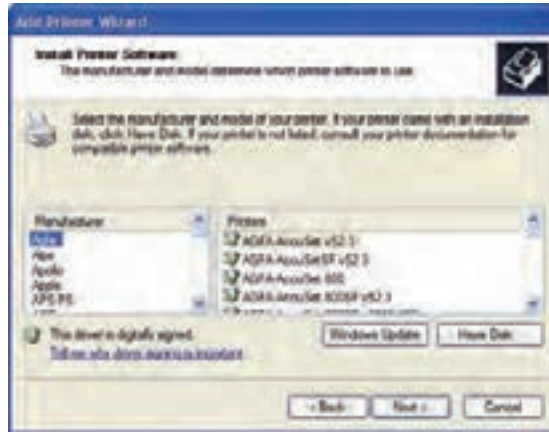
شکل ۶-۶۳- کادر نصب دستی چاپگر

۷- در کادر بعدی پورت یا درگاهی را که چاپگر از طریق آن به کامپیوتر وصل شده است را انتخاب کنید و سپس روی دکمه Next کلیک کنید (شکل ۶-۶۴).



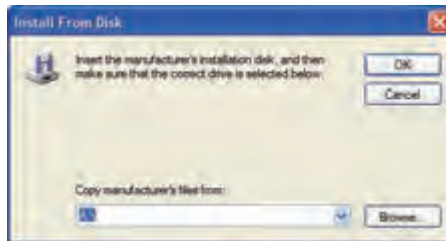
شکل ۶-۶۴- انتخاب درگاه چاپگر

۸- در این مرحله در سمت چپ کادر از لیست Manufacturer نام کارخانه سازنده چاپگر و از لیست Printers مدل چاپگر را انتخاب کنید سپس روی دکمه Next کلیک کنید (شکل ۶-۶۵).



شکل ۶-۶۵ نصب نرم‌افزار چاپگر

نکته: در صورتی که نام چاپگر مورد نظر در لیست وجود نداشت باید روی دکمه Have disk کلیک کنید و مراحل نصب نرم افزار چاپگر را با استفاده از CD ادامه دهید (شکل ۶-۶۶).



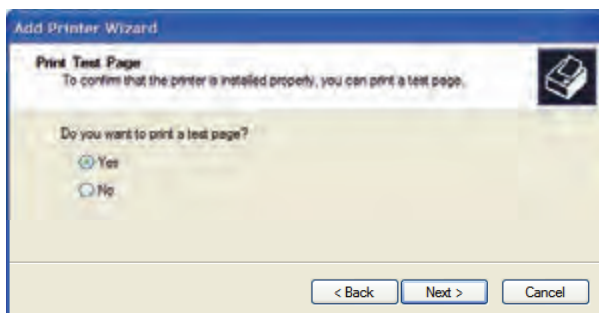
شکل ۶-۶۶ نصب چاپگر با استفاده از CD

۹- در کادر ظاهر شده شکل ۶-۶۷ می‌توانید نام چاپگر را به دلخواه تغییر دهید. اگر می‌خواهید چاپگر شما به عنوان چاپگر پیش فرض تعریف شود باید در جواب گزینه‌ی 'Do you want to use this printer as the default printer?' گزینه‌ی Yes را انتخاب کنید. در این صورت هرگاه بخواهید عمل چاپ را انجام دهید و چند چاپگر روی دستگاه نصب باشد اطلاعات برای چاپ به چاپگری که پیش فرض تعریف کرده‌اید ارسال می‌شود سپس روی دکمه Next کلیک کنید.



شکل ۶۷-۶ تغییر نام چاپگر

۹- در کادر بعدی اگر می‌خواهید به طور آزمایشی صفحه‌ای چاپ شود گزینه Yes را فعال کنید سپس روی دکمه Next کلیک کنید (شکل ۶۸-۶).



شکل ۶۸-۶ چاپ صفحه‌ای برای تست چاپگر

۱۰- در این کادر تمام مشخصه‌های تعیین شده برای چاپگر را می‌توانید مشاهده نمایید و در انتها بر روی دکمه Finish کلیک کنید.

نکته: اگر چاپگر به درستی نصب شود آیکن آن در پنجره Printers and Faxes نمایش داده می‌شود.



آیا می‌دانید که ...



در صورتی که چندین چاپگر روی دستگاه شما نصب شده باشد می‌توانید چاپگر پیش فرض را به طور دلخواه تعیین نمایید. برای این کار در پنجره Printers and Faxes روی نام چاپگری که می‌خواهید پیش فرض باشد کلیک راست نمایید و گزینه‌ی Set as default printer را انتخاب کنید.



تمرین ۱۷-۶

چاپگری با مدل HP LaserJet 6 L نصب نمایید.

نکته: در صورتی که چاپگری به طور پیش فرض تعریف شود علامت ✓ کنار آیکن چاپگر مشاهده می‌شود.

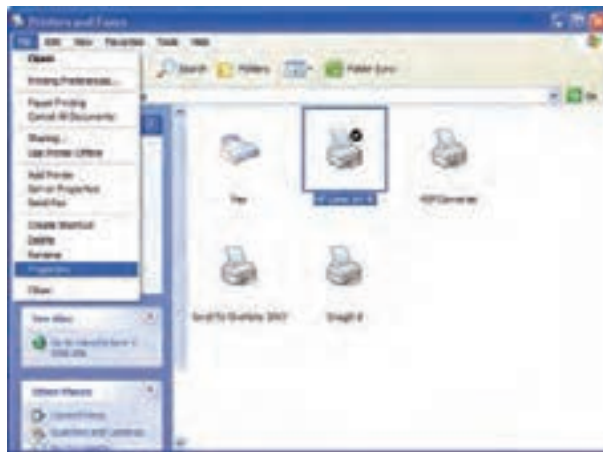


۲-۱۲-۶ تنظیم چاپگر

پس از نصب چاپگر می‌توانید مشخصات و ویژگی‌های چاپگر را مشاهده نمایید. برای این کار لازم است که:

۱- در پنجره‌ی Control Panel روی آیکن Printers and Faxes دابل کلیک کنید.

۲- در پنجره باز شده چاپگر مورد نظر را انتخاب کنید (شکل ۶-۶۹).



شکل ۶-۶۹ تنظیم مشخصات چاپگر

۳- از منوی File گزینه Properties را انتخاب کنید.

نکته: می‌توانید در پنجره Printers and Faxes روی نام چاپگر کلیک راست کنید و گزینه Properties را انتخاب نمایید. در این صورت کادر خصوصیات چاپگر مورد نظر نمایش داده می‌شود. تعداد سربرگ موجود در این کادر محاوره‌ای متغیر است و به نوع چاپگر انتخاب شده بستگی دارد.





۱-۲-۱-۶ سربرگ General



شکل ۶-۷۰ سربرگ General

در این سربرگ نام چاپگر و مشخصات آن نمایش داده می‌شود (شکل ۶-۷۰). کلیک روی دکمه Print باعث چاپ آزمایشی یک صفحه بر روی کاغذ می‌شود. زمانی که می‌خواهید اطمینان پیدا کنید که چاپگر درست نصب شده است و همچنین کیفیت چاپ را مشاهده نمایید روی این دکمه کلیک کنید. روی دکمه Printing Preferences کلیک کنید. کادر محاوره‌ای جدیدی نمایش داده می‌شود که شامل دو سربرگ Layout و Paper / Quality است (شکل ۶-۷۱).



شکل ۶-۷۱ کادر Printing Preferences