



در این حالت می‌توان با کلیک روی نوار عنوان پنجره غیر فعال، آن را فعال نمود ولی پس از این کار تا حدودی نظم و ترتیب پنجره‌ها از بین می‌رود.

### ۲-۵-۱-۲ Tile Windows Horizontally

با انتخاب این گزینه همه پنجره‌های باز به صورت افقی و مانند کاشی، زیر یک دیگر قرار می‌گیرد و مرتب می‌شوند (شکل ۱۳-۲).



شکل ۱۳-۲ مرتب‌سازی پنجره‌ها به صورت کاشی افقی

در این حالت بیشتر اجزای پنجره‌ها مشاهده می‌شود و می‌توان با کلیک روی قسمتی از پنجره‌ی دلخواه، آن را فعال نمود.

### ۲-۵-۱-۳ Tile Windows Vertically

با انتخاب این گزینه، پنجره‌های باز به صورت عمودی و مانند کاشی‌های کنار هم مرتب می‌شوند (شکل ۱۴-۲).



شکل ۱۴-۲ مرتب‌سازی پنجره‌ها به صورت کاشی عمودی



در این حالت نیز تمامی اجزای پنجره‌ها مشاهده می‌شود و می‌توان با کلیک روی بخشی از پنجره‌ی دلخواه، آن را فعال کرد.

**نکته:** پس از مرتب‌سازی پنجره‌ها برای بازگرداندن آن‌ها به حالت قبل کافی است که در قسمت خالی نوار وظیفه کلیک راست کنید و گزینه‌ی Undo Cascade را برای لغو مرتب‌سازی آبخاری یا گزینه Undo Tile را برای لغو مرتب‌سازی کاشی افقی و عمودی انتخاب کنید.

### ۲-۵-۲ جابه‌جا کردن یک پنجره

برای انتقال یا جابه‌جا کردن پنجره کافی است، نوار عنوان آن را با استفاده از ماوس درگ کنید و به محل مورد نظر بکشید سپس کلید ماوس را رها کنید.

### ۲-۵-۳ به حداقل رساندن اندازه‌ی تمامی پنجره‌ها ( Show the Desktop )

می‌توانید اندازه‌ی تمامی پنجره‌های باز روی دسکتاپ را به حداقل برسانید برای انجام این کار مراحل زیر را انجام دهید:

۱- در فضای خالی نوار وظیفه کلیک راست کنید.

۲- از منوی باز شده، گزینه‌ی Show the Desktop را انتخاب کنید.

**نکته:** برای نمایش کلیه‌ی پنجره‌های Minimize شده و بازگرداندن آن‌ها به اندازه قبلی باید در قسمت خالی نوار وظیفه کلیک راست کنید و از منوی باز شده گزینه‌ی Undo Minimize All یا Show Open Windows را انتخاب نمایید.

### تمرین ۲-۹

پنجره My Documents را باز کنید سپس آن را در قسمت پایین میز کار قرار دهید.

### تمرین ۲-۱۰

پنجره‌ی My Documents را باز کنید از داخل آن پنجره‌های My Pictures و My Music را نیز باز کنید سپس عملیات زیر را انجام دهید.

۱- پنجره‌های باز را به روش آبخاری مرتب کنید.

۲- پنجره‌ها را به حالت قبل بازگردانید.

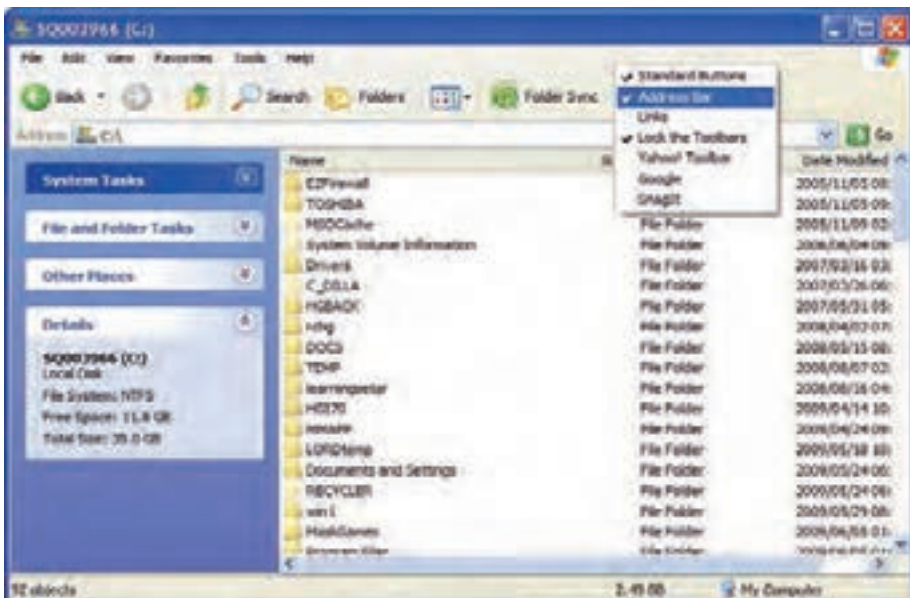
۳- پنجره‌های باز را به صورت کاشی افقی مرتب کنید.



- ۴- مرتب‌سازی قبل را لغو کنید.
- ۵- پنجره‌های باز را به روش کاشی عمودی مرتب نمایید.
- ۶- با یک فرمان کلیه پنجره‌های باز را به حداقل برسانید.
- ۷- با یک فرمان کلیه پنجره‌های Minimize شده را به اندازه قبلی بازگردانید.

### ترفندهای ویندوز

- ۱- آیا راه دیگری برای بازگرداندن پنجره‌ی Maximize شده به حالت قبل می‌شناسید؟  
بله، هنگامی که پنجره به حداکثر رسیده باشد می‌توان روی نوار عنوان دابل کلیک کرد تا به حالت عادی بازگردد. برعکس آن را نیز امتحان کنید.
- ۲- اگر پنجره‌ای نوار آدرس و نوار ابزار نداشت از چه روش‌هایی می‌توانیم آن‌ها را نمایش دهیم؟  
در قسمت خالی نوار منو یا ابزار کلیک راست کنید و گزینه‌های Address Bar و Standard Buttons را فعال کنید. از طریق منوی View نیز این عمل امکان‌پذیر است (شکل ۱۵-۲).



شکل ۱۵-۲ نحوه نمایش نوار ابزار و نوار آدرس



## ۲-۶ زبان تخصصی

### Title Bar

The horizontal bar at the top of a window that contains the name of the window. On many windows, the title bar also contains the program icon, the maximize, minimize and close buttons and the optional? Button for context sensitive help. To display a Menu with commands such as Restore and move, right – click the title bar.

با توجه به متن بالا به پرسش‌های زیر پاسخ دهید:

1- The horizontal bar at the..... a window.

- a) Right of
- b) Top of
- c) Left of
- d) Button of

2- The optional..... button for context sensitive help.

- a) X
- b) !
- c) –
- d) ?

3- The title bar contains: maximize, minimize, close and.....



- با اجرای هر برنامه در ویندوز XP پنجره‌ای باز می‌شود که حاوی نوار عنوان، نوار منو، نوار آدرس و نوار وضعیت است.
- در سمت راست نوار عنوان دکمه‌های حداقل (Minimize)، حداکثر (Maximize) و بستن (Close) وجود دارند که به این دکمه‌ها، دکمه‌های کنترل نیز می‌گویند.
- هر پنجره در گوشه‌ی سمت چپ نوار عنوان خود دارای آیکن کوچکی است که با کلیک بر روی آن، منوی سیستم ظاهر می‌شود. این منو حاوی گزینه‌های Maximize, Minimize, Size, Move, Restore و Close است.
- کادر محاوره‌ای نوعی پنجره است که امکان تنظیم برخی از گزینه‌ها را می‌دهد و در کادرهای محاوره‌ای پیچیده چون فضای پنجره برای تنظیم‌ها کافی نیست از سربرگ (Tab) برای نمایش سایر گزینه‌ها استفاده می‌شود.
- در ویندوز می‌توان روی پنجره‌های باز عملیات مرتب‌سازی و جابه‌جایی را انجام داد. همچنین می‌توانید کلیدی پنجره‌های باز را به حداقل برسانید به طوری که به صورت دکمه‌ای روی نوار وظیفه دیده شوند.



## واژه نامه

Address	آدرس	Minimize	حداقل
Border	حاشیه، قالب	Multi tasking	چند وظیفه‌ای
Button	دکمه	Maximize	حداکثر
Close	بستن	Move	جابجایی، انتقال
Contain	شامل بودن	Optional	انتخابی
Common	مشترک	Program	برنامه
Command	فرمان، دستور	Restore	بازیابی
Context	مفهوم	Status	وضعیت
Dialog box	کادر محاوره‌ای	Sensitive	حساس
Horizontal	افقی	Scroll	پیمایش
Icon	نشانه	Vertical	عمودی
		Window	پنجره

## آزمون تئوری

درستی یا نادرستی گزینه‌های زیر را تعیین کنید.

- ۱- کلید Alt + Tab منوی سیستم را باز می‌کند.
- ۲- با استفاده از منوی سیستم می‌توان پنجره را جابه‌جا کرد.
- ۳- نوار پیمایش فقط در حاشیه‌ی پایین پنجره ظاهر می‌شود.
- ۴- وضعیت محتوای داخل پنجره در status bar نمایان می‌شود.

معادل گزینه‌های سمت راست را از ستون سمت چپ انتخاب کرده و مقابل هر عبارت بنویسید.

- |                         |  |
|-------------------------|--|
| Tile windows vertically | ۵ - نوار افقی که حاوی نام پنجره است.                     |
| Restore                 | ۶ - پنجره‌ی حداکثر شده را به حالت عادی خود بازمی‌گرداند. |
| Dialog box              | ۷ - پنجره‌های باز به طور عمودی در کنار هم چیده می‌شوند.  |
| Title bar               | ۸ - پنجره‌ای که در نوار عنوان آن قرار دارد.              |
| Taskbar                 |  |

گزینه‌ی صحیح را انتخاب کنید.

- ۹- پایین‌ترین نوار در یک پنجره چه نام دارد؟



- الف) نوار عنوان (ب) نوار آدرس (ج) نوار وضعیت (د) نوار ابزار
- ۱۰- با استفاده از کدام گزینه پنجره به صورت دکمه‌ای در نوار وظیفه نشان داده می‌شود؟  
الف) Minimize (ب) Maximize (ج) Move (د) Restore
- ۱۱- برای جابه‌جایی یک پنجره روی میز کار چه عملی انجام می‌گیرد؟  
الف) کلیک روی نوار عنوان (ب) درگ نوار عنوان  
ج) فشردن هم‌زمان کلیدهای Alt+ F4 (د) فشردن هم‌زمان کلیدهای Alt + Tab
- ۱۲- می‌خواهیم از درایو D وارد پوشه‌ی Test Folder شویم، کدام نوار برای این عمل مناسب است؟  
الف) عنوان (ب) وضعیت (ج) ابزار (د) آدرس
- ۱۳- در منوی سیستم کدام گزینه پنجره را کوچک یا بزرگ می‌کند؟  
الف) Size (ب) Move (ج) Restore (د) Scroll
- ۱۴- وقتی پنجره‌ها در حالت ..... مرتب شوند فقط نوار عنوان پنجره‌های غیر فعال قابل مشاهده است.  
الف) Tile Windows Vertically (ب) Cascade  
ج) Tile Windows Horizontally (د) Minimize All
- ۱۵- کدام یک از ویژگی‌های زیر مربوط به کادر محاوره‌ای است؟  
الف) امکان تغییر اندازه در کادر وجود ندارد. (ب) با اجرای یک برنامه ظاهر می‌شود.  
ج) به‌صورت دکمه در نوار وظیفه دیده می‌شود. (د) می‌توان کادرها را به حداقل و حداکثر رساند.
- ۱۶- برای نمایش همه پنجره‌های Minimize شده در دسکتاپ می‌توان گزینه ..... را از منوی نوار وظیفه برگزید.  
الف) Show Desktop (ب) Show Open Windows  
ج) Undo Minimize (د) Properties

### در جا های خالی عبارت مناسب بنویسید

- ۱۷- اگر داخل پنجره‌ای غیر فعال کلیک کنید آن پنجره ..... می‌شود.
- ۱۸- برای دسترسی آسان به فرمان‌ها و امکانات هر پنجره از نوار ..... استفاده می‌شود.

### به پرسش‌های زیر پاسخ تشریحی دهید.

- ۱۹- اجزای اصلی یک پنجره را نام ببرید؟
- ۲۰- حداقل و حداکثر نمودن یک پنجره را با استفاده از صفحه کلید توضیح دهید؟
- ۲۱- روش حرکت بین پنجره‌های باز و همچنین فعال کردن پنجره مورد نظر را بنویسید.

## آزمون عملی

- ۱- پنجره‌ی Recycle Bin و My Documents را باز کنید و با تنظیم اندازه کنار هم قرار دهید.





شماره استاندارد وزارت فرهنگ و ارشاد اسلامی ۱۵/۱/۱ - ف ه  
شماره استاندارد سازمان آموزش فنی و حرفه‌ای کشور ۴۲/۲۴/۱/۴ - ۳

Blank page with horizontal dotted lines for writing.





## فصل سوم

### هدف کلی فصل:

### توانایی سفارشی کردن Desktop و Taskbar

#### هدف‌های (فتاری) (جزئی)

- پس از مطالعه‌ی این فصل، از فراگیر انتظار می‌رود که:
- منوی Start و نوار وظیفه را سفارشی کند.
  - میز کار (Desktop) ویندوز را سفارشی کند.
  - اصول کار با Smart Menu را فرا گیرد.
  - اصول کار با Toolbar و تنظیم‌های آن را فرا گیرد.

#### زمان (ساعت)

زمان (ساعت)	
عملی	تئوری
۷	۱



## مقدمه

ممکن است پس از آنکه مدتی با ویندوز XP کار کردید مایل باشید ظاهر آن را تغییر دهید. ویندوز XP از انعطاف‌پذیری بالایی برخوردار است و گزینه‌های بسیاری دارد که به وسیله‌ی آن‌ها می‌توانید میز کار ویندوز را مطابق سلیقه‌ی خود سفارشی کنید.

## ۳-۱ سفارشی کردن منوی Start (Start Menu)

منوی شروع (Start) از دو بخش اصلی تشکیل شده است سمت چپ منو، لیستی از برنامه‌ها را ارائه می‌دهد و سمت راست آن امکان دسترسی به پوشه‌ها و امکانات ویندوز مانند My Documents، My Pictures، Search، My Run و Run را ممکن می‌سازد (شکل ۳-۱).

### ۳-۱-۱ منوی Smart

هنگامی که یک برنامه‌ی کاربردی را اجرا می‌کنید آیکن آن در سمت چپ منوی Start نشان داده می‌شود به این قسمت، منوی Smart می‌گوییم (شکل ۳-۱). به طور پیش فرض آیکن ۶ برنامه می‌تواند در این منو نمایش یابد و برای نمایش آیکن برنامه‌ی جدیدتر، آیکن قدیمی‌ترین برنامه‌ی باز شده، حذف می‌شود. از طریق منوی Smart می‌توان به برنامه‌هایی که بیشتر مورد استفاده قرار می‌گیرند دسترسی پیدا کرد.



شکل ۳-۱ نمایش منوی Start و منوی Smart درون آن

آیا می‌دانید می‌توان تعداد آیکن بیشتری را در منوی Smart نمایش داد؟





### ۳-۱-۲ تغییر نحوه نمایش منوی Start (Start Menu)

- ۱- بر روی قسمت خالی از نوار وظیفه کلیک راست کنید.
- ۲- از منوی ظاهر شده گزینه‌ی Properties را انتخاب کنید.
- ۳- کادر Taskbar and Start Menu Properties مطابق شکل ۳-۲ نمایش داده می‌شود.
- ۴- روی سربرگ Start Menu کلیک کنید.



شکل ۳-۲ سربرگ Start Menu از کادر Taskbar and Start Menu Properties

- ۵- با انتخاب گزینه‌ی Classic Start Menu، ظاهر منوی Start به صورت کلاسیک<sup>۱</sup> نمایش داده می‌شود و اگر گزینه‌ی Start Menu را انتخاب کنید منوی Start به همان حالت پیش‌فرض ویندوز XP نمایش می‌یابد.

**نکته:** در قسمت پایین اغلب کادرهای محاوره‌ای سه دکمه Apply، Ok و Cancel وجود دارد برای صرف‌نظر از تغییرات انجام شده روی دکمه‌ی Cancel و برای اعمال تغییرات انجام شده روی دکمه Ok یا Apply کلیک کنید.



<sup>۱</sup> - همانند ظاهر منوی Start در نسخه‌های قبلی ویندوز می‌شود.



آیا می‌دانید که ...



تفاوت عملکرد دکمه Ok با Apply این است که با کلیک روی دکمه‌ی Ok تغییرات اعمال شده و کادر محاوره‌ای بسته خواهد شد اما با کلیک روی دکمه‌ی Apply پس از اعمال تغییرات، کادر محاوره‌ای بسته نمی‌شود.

در سربرگ Start Menu در حالتی که گزینه Start Menu انتخاب شده است روی دکمه Customize کلیک کنید. کادر محاوره‌ای Customize Start Menu (مطابق شکل ۳-۳) نمایش داده می‌شود این کادر دارای دو سربرگ General (عمومی) و Advanced (پیشرفته) می‌باشد.



شکل ۳-۳ کادر Customize Start Menu

## سربرگ General

در این سربرگ برای سفارشی کردن منوی Start سه قسمت وجود دارد:

### Select an icon size for programs

در این قسمت می‌توانید اندازه‌ی آیکن‌های نمایش داده شده در منوی Start را کوچک یا بزرگ کنید.

### Programs

به طور پیش فرض آیکن ۶ برنامه در منوی Smart نمایش داده می‌شود. در این قسمت شما می‌توانید تعداد آیکن‌های قابل نمایش در منوی Smart را تغییر دهید. با کلیک روی دکمه Clear list نیز می‌توانید لیست برنامه‌های نمایش داده شده را از منوی Smart پاک کنید.



### تمرین ۳-۱

حد اکثر چه تعداد آیکن می‌تواند روی منوی Smart قرار گیرد؟

#### Show on Start Menu •

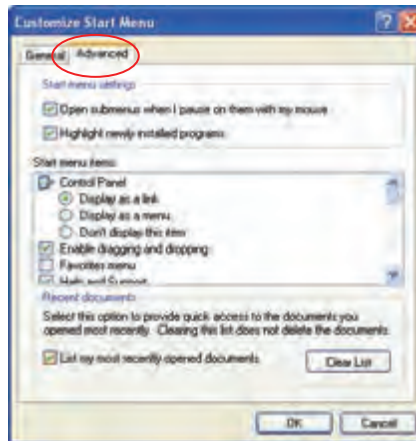
همان طور که در (شکل ۳-۱) مشاهده می‌کنید در سمت چپ و بالای منوی Start به طور پیش فرض آیکن برنامه‌های Internet explorer (برنامه کار با اینترنت) و Email (برنامه‌ی کار با پست الکترونیکی) قرار دارند. در این قسمت می‌توانید تنظیم کنید که آیکن این برنامه‌ها در منوی Start نمایش داده شوند یا خیر.

### تمرین ۳-۲

ترتیبی دهید تا برنامه‌ی Email روی منوی Start نشان داده نشود.

#### سربرگ Advanced

این سربرگ حاوی ۳ قسمت می‌باشد (شکل ۳-۴):



شکل ۳-۴ سربرگ Advanced از کادر Customize Start Menu

#### Start Menu setting •

در این قسمت دو گزینه‌ی زیر وجود دارند:

##### گزینه Open submenus when I pause on them with my mouse

تعدادی از گزینه‌ها در منوی Start حاوی زیر منو هستند انتخاب این گزینه باعث می‌شود تا با نگاه داشتن اشاره‌گر ماوس بر روی گزینه‌های حاوی زیر منو، زیر منوهای مربوطه نمایش داده شود.

با انتخاب این گزینه دیگر نیازی نیست تا برای مشاهده‌ی زیر منوهای مربوط به یک گزینه، روی آن کلیک کنید.



### تمرین ۳-۳


اشاره‌گر ماوس را در حالی که گزینه‌ی Open submenus when I pause on them with my mouse انتخاب شده است روی گزینه Start → All programs قرار دهید چه اتفاقی می‌افتد؟ حال گزینه‌ی مورد نظر را از حالت انتخاب خارج کنید و دوباره اشاره‌گر ماوس را روی Start → All programs قرار دهید نتیجه را با هم مقایسه کنید.

#### • گزینه‌ی Highlight newly installed application

اگر این گزینه در حالت انتخاب باشد، در صورتی که برنامه‌ی جدیدی روی کامپیوتر نصب شود تا زمانی که اجرا نشده است به صورت های‌لایت<sup>۱</sup> نمایش داده می‌شود. انتخاب این گزینه به کاربر یادآوری می‌کند که روی کامپیوتر برنامه جدیدی وجود دارد که هنوز از آن استفاده نشده است.

#### • Start menu items

در این قسمت شما می‌توانید پوشه‌ها و برنامه‌هایی که در منوی Start ظاهر می‌شوند و همچنین نحوه نمایش آن‌ها را تعیین کنید.

**مثال:** از منوی Start گزینه Control Panel را مشاهده نمایید، می‌خواهیم تنظیم‌هایی انجام دهیم که  گزینه‌ی Control Panel به صورت یک منو نمایش داده شود.

۱- روی قسمت خالی نوار وظیفه کلیک راست کنید.

۲- گزینه Properties را انتخاب کنید.

۳- در کادر Taskbar and Start Menu properties روی دکمه Customize کلیک نمایید.

۴- در پنجره Customize Start Menu، سربرگ Advanced را انتخاب کنید.

۵- در قسمت Start Menu items گزینه Display as a Menu، مربوط به آیتم Control Panel را انتخاب کنید (شکل ۵-۳).



شکل ۳-۵ اعمال تنظیم‌هایی به منظور تغییر نحوه نمایش گزینه Control Panel

- ۶- روی دکمه Ok کلیک کنید. در کادر Taskbar and Start Menu روی دکمه Ok یا Apply کلیک کنید.
- ۷- در منوی Start گزینه Control Panel را مشاهده نمایید. این گزینه به صورت یک منو نمایش داده شده است (شکل ۳-۶).



شکل ۳-۶ نمایش گزینه Control Panel به صورت منو

**نکته:** به منظور نمایش برنامه‌ها و پوشه‌ها به صورت پیوند در منوی start، گزینه Link و برای عدم نمایش آنها گزینه Don't Display را فعال نمایید.





### تمرین ۳-۴

تنظیم‌هایی انجام دهید تا گزینه‌ی My Documents در منوی Start نمایش داده نشود.

#### Recent Documents •

انتخاب گزینه List my most recently opened documents باعث می‌شود تا سندهایی را که اخیراً باز کرده‌اید در پوشه Recent Documents واقع در منوی Start قرار گیرد. با این کار شما می‌توانید سریع‌تر به سندهایی که به تازگی باز کرده‌اید دسترسی پیدا کنید.

**نکته:** برای پاک شدن سندهایی که در Recent Documents قرار دارند روی دکمه Clear list



کلیک کنید.

### تمرین ۵-۳

تنظیم‌هایی انجام دهید تا تمام سند‌های موجود در Recent Documents پاک شود.

**نکته:** پاک شدن سند‌های موجود در Recent Documents باعث پاک شدن خود سند نمی‌شود.



## ۳-۲ اضافه کردن برنامه به منوی All programs

اغلب برنامه‌های کاربردی هنگام نصب، نام برنامه و فرمان لازم جهت اجرای آن برنامه را در منوی Start → All programs قرار می‌دهند.

در صورتی که خودتان بخواهید برنامه‌ای را به منوی All programs → Start اضافه کنید به روش زیر عمل کنید:

- ۱- روی فضای خالی نوار وظیفه کلیک راست کرده، گزینه Properties را انتخاب کنید.
- ۲- در کادر محاوره‌ای Taskbar and Start Menu properties روی سربرگ Start Menu کلیک کنید.
- ۳- گزینه‌ی Classic Start Menu را انتخاب نمایید.
- ۴- روی دکمه‌ی Customize کلیک کنید (شکل ۳-۷).





شکل ۳-۷ سربزرگ Start Menu از کادر Task Bar and Start Menu Properties

۵- در کادر محاوره‌ای Customize classic Start Menu روی دکمه‌ی Advanced کلیک نمایید (شکل ۳-۸).



افزافه کردن میان‌بر برنامه به منوی Start

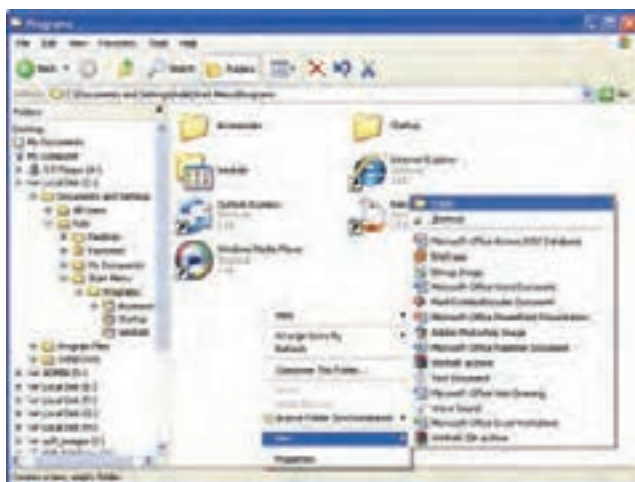
حذف کردن میان‌بر برنامه از منوی Start

پاک کردن محتوای منوی Documents

شکل ۳-۸ انتخاب دکمه‌ی Advanced از کادر Customize classic Menu



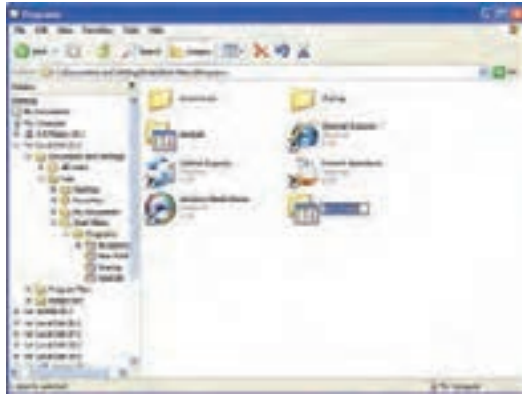
- ۶- پنجره Programs باز می‌شود (شکل ۹-۳). سمت چپ این پنجره اسامی درایوها<sup>۱</sup> و پوشه‌ها به صورت ساختار درختی و پوشه‌ی Start Menu به صورت های‌لایت، نمایش داده شده است.
- ۷- در ساختار درختی روی زیر پوشه‌ی Programs کلیک کنید
- ۸- در سمت راست، محتوای پوشه‌ی Programs نمایش داده می‌شود. در فضای خالی این ناحیه کلیک راست کنید و گزینه‌ی New → Folder را مطابق شکل ۹-۳ انتخاب نمایید.



شکل ۹-۳ اضافه کردن برنامه به All programs

- ۹- پوشه‌ی ایجاد شده به نام New Folder در سمت راست نمایش داده می‌شود به طوری که عبارت New Folder به صورت های‌لایت می‌باشد. نام مورد نظر را تایپ نمایید تا به جای عبارت New Folder نام پوشه قرار گیرد.
- ۱۰- حال برنامه مورد نظر را از سمت چپ پنجره درگ کنید و در پوشه‌ای که در سمت راست ایجاد کرده‌اید قرار دهید.

<sup>۱</sup> - مبحث درایو در فصل ۸ توضیح داده شده است.



شکل ۳-۱۰ نمایش پوشه‌ی ایجاد شده

۱۱- منوی Start → All programs را باز کنید. می‌توانید نام زیر منویی را که ایجاد کرده‌اید مشاهده کنید.

**نکته:** اگر در هنگام کلیک راست در داخل پوشه Programs گزینه New → Shortcut را انتخاب کنید میان‌بر برنامه مورد نظر به منوی All programs اضافه می‌شود.

### تمرین ۳-۶

یک برنامه را به دلخواه انتخاب کنید و آن را به All programs اضافه نمایید.

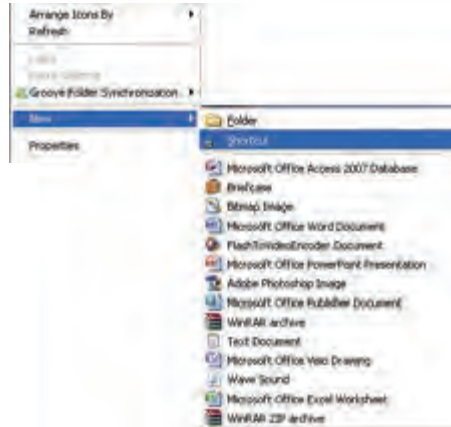
## ۳-۳ ساخت یک میان‌بر (Shortcut) برای اجرای برنامه

برای دسترسی سریع و راحت به یک برنامه می‌توانید از فایل اجرایی برنامه، یک میان‌بر ایجاد کنید. در این صورت با دابل کلیک روی آیکن میان‌بر<sup>۱</sup>، برنامه مورد نظر اجرا می‌شود. برای دسترسی آسان، میان‌بر را روی دسکتاپ یا منوی Start ایجاد نمایید.

### ۱-۳-۳ ایجاد یک میان‌بر روی دسکتاپ یا درون یک پوشه

- شما می‌توانید روی دسکتاپ یا درون یک پوشه میان‌بر ایجاد نمایید. مراحل کار یکسان است فقط برای ایجاد میان‌بر درون یک پوشه ابتدا باید پوشه مورد نظر را باز کنید سپس مراحل زیر را انجام دهید:
- ۱- در فضای خالی پوشه یا دسکتاپ کلیک راست کنید.
  - ۲- از منوی میان‌بر ظاهر شده گزینه New → Shortcut را انتخاب نمایید (شکل ۳-۱۱).

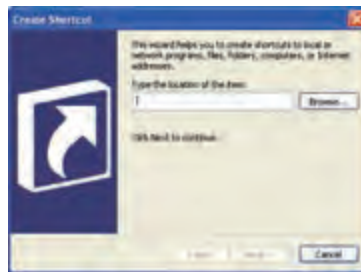
<sup>۱</sup>- درباره شکل ظاهر آیکن میان‌بر در فصل ۱ توضیح داده شد.



شکل ۱۱- ۳ نحوه ایجاد میان‌بر

۳- آیکن New Shortcut همراه با کادر Create Shortcut ظاهر می‌شود. روی دکمه‌ی Browse

کلیک کنید (شکل ۱۲-۳).



شکل ۱۲- ۳ کادر Creat Shortcut



شکل ۱۳- ۳ کادر Browse for Folder

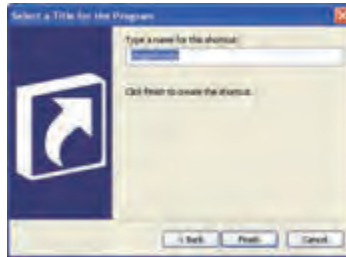
۴- از ساختار درختی موجود در منو Browse for Folder، نام برنامه را بیابید و سپس روی نام فایل اجرایی آن کلیک کنید (شکل ۱۳-۳).



۵- روی دکمه Ok کلیک نمایید. در این صورت به کادر Create Shortcut بازمی گردید.

۶- در پنجره Create Shortcut روی دکمه Next کلیک کنید.

۷- در صورت تمایل نام میان‌بر را در کادر Select a Title for the Program تغییر دهید سپس روی دکمه Next کلیک کنید (شکل ۱۴-۳).



شکل ۱۴-۳ کادر Select a title for the program

۸- روی دکمه Finish کلیک کنید.

اکنون میان‌بر مورد نظر شما ایجاد شده است. شما می‌توانید برای اجرای سریع برنامه روی آیکن میان‌بر ایجاد شده دابل کلیک کنید.



شکل ۱۵-۳ آیکن میان‌بر

**نکته:** روش دیگر برای ایجاد یک میان‌بر از برنامه مورد نظر این است که آیکن برنامه را با کلید سمت راست ماوس درگ کرده سپس در محل مقصد رها کنید و از منوی باز شده گزینه **Create Shortcut Here** را انتخاب نمایید.



### تمرین ۷-۳

آیکن میان‌بر ماشین حساب را روی دسکتاپ ایجاد نمایید.

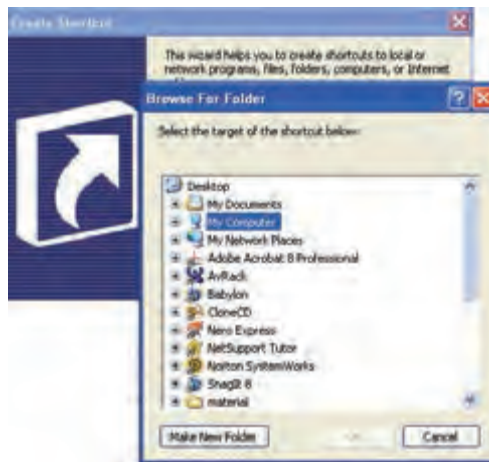
## ۳-۴ اضافه کردن میان‌بر به منوی Start

شما می‌توانید میان‌بر درایو، فایل و یا پوشه‌ی مورد نظر را به منوی Start اضافه نمایید. برای انجام این کار به روش زیر عمل کنید:

۱- در فضای خالی نوار وظیفه کلیک راست کنید و گزینه‌ی Properties را انتخاب نمایید.

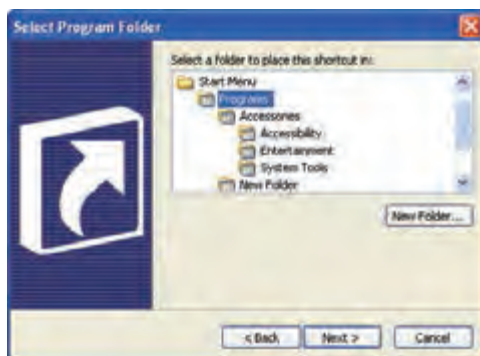


- ۲- کادر Taskbar Start Menu Properties نمایش داده می‌شود روی زبانه‌ی Start Menu کلیک کنید و گزینه‌ی Classic Start Menu را انتخاب نمایید.
- ۳- روی دکمه‌ی Customize کلیک کنید. کادر Customize Classic Start Menu نمایش داده می‌شود (شکل ۳-۸).
- ۴- روی دکمه‌ی Add کلیک کنید.
- ۵- در پنجره‌ی Create Shortcut روی دکمه‌ی Browse کلیک کنید از ساختار درختی ظاهر شده در پنجره‌ی Browse for Folder نام درایو، پوشه یا فایل مورد نظر را انتخاب نمایید سپس روی دکمه Ok کلیک کنید (شکل ۳-۱۶).



شکل ۳-۱۶ کادر Browse for Folder

- ۶- در کادر Create Shortcut روی دکمه‌ی Next کلیک کنید.
- ۷- در کادر Select Program Folder می‌توانید محل قرارگیری میان‌بر را مشخص کنید. اگر می‌خواهید که میان‌بر در منوی Start قرار گیرد در این کادر پوشه Start را انتخاب کنید و اگر می‌خواهید میان‌بر در منوی All programs قرار گیرد، پوشه‌ی All programs را انتخاب نمایید (شکل ۳-۱۷).

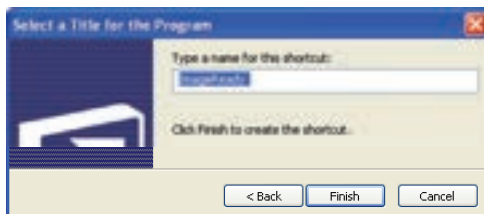


شکل ۳-۱۷ کادر Select Program Folder

- در این قسمت می توانید پوشه‌ی Startup را انتخاب کنید تا میان‌بر ایجاد شده درون Startup قرار گیرد. روی دکمه Next کلیک کنید.

**نکته:** اگر میان‌بر ایجاد شده از فایل اجرایی یک برنامه را در Startup قرار دهید با راه‌اندازی ویندوز، آن برنامه به طور خودکار اجرا می‌شود.

- ۸- می‌توانید در کادر Select a title for the program نام میان‌بر را به دلخواه تعیین کنید. سپس روی دکمه Finish کلیک کنید.



شکل ۳-۱۸ کادر Select a title for the program جهت تغییر نام آیکن میان‌بر برنامه

### تمرین ۳-۸

میان‌بر فایل اجرایی برنامه‌ی Paint را به منوی Start اضافه کنید.

### تمرین ۳-۹

تنظیم‌هایی انجام دهید تا با راه‌اندازی ویندوز برنامه WordPad اجرا شود.



**نکته:** یک روش سریع برای ساخت میان‌بر یک برنامه بر روی دسک تاپ این است که روی فایل اجرایی برنامه کلیک راست کنید سپس روی گزینه‌های Send To و desktop به ترتیب کلیک نمایید.

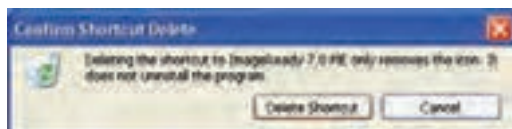
## ۳-۵ حذف میان‌بر از منوی Start

- جهت حذف میان‌بری که در منوی Start یا زیر منوهای آن ایجاد کرده‌اید به روش زیر عمل کنید:
- ۱- پس از کلیک راست در فضای خالی نوار وظیفه، گزینه‌ی Properties را انتخاب کنید.
  - ۲- در کادر Taskbar and Start Menu properties از زبانه‌ی Start Menu گزینه‌ی Classic Start Menu را انتخاب نمایید و روی دکمه‌ی Customize کلیک کنید.
  - ۳- در کادر Customize classic Start Menu روی دکمه‌ی Remove کلیک نمایید.
  - ۴- از ساختار درختی موجود در پنجره‌ی Remove Shortcuts / Folders، میان‌بر مورد نظر را از پوشه‌ای که در آن قرار گرفته است انتخاب نمایید و روی دکمه‌ی Remove کلیک کنید.



شکل ۱۹-۳ کادر Remove Shortcuts / Folders برای تأیید عمل حذف میان‌بر

- ۵- کادر Confirm Shortcut Delete به منظور تأیید حذف میان‌بر نمایش داده می‌شود. روی دکمه‌ی Delete Shortcut کلیک کنید.



شکل ۲۰-۳ کادر تأیید حذف میان‌بر





۶- در کادر Remove Shortcuts / Folders روی دکمه‌ی Close کلیک کنید.  
روی دکمه‌ی Ok در کادرهای Customize Classic Start Menus و Taskbar and Start Menu کلیک کنید.

### تمرین ۱۰-۳

میان‌بر فایل اجرایی برنامه Paint را که به منوی Start اضافه کرده بودید، حذف کنید.

## ۳-۶ سفارشی کردن دسکتاپ

شما می‌توانید تغییراتی در ظاهر دسکتاپ ویندوز به وجود آورید و آن را مطابق میل خود سفارشی کنید. بدین منظور مراحل زیر را انجام دهید:

- ۱- پس از کلیک راست بر روی دسکتاپ گزینه Properties را انتخاب نمایید.
- ۲- کادر Display Properties نمایش داده می‌شود. در این کادر سربرگ Desktop را انتخاب کنید و روی دکمه Customize Desktop کلیک نمایید.



شکل ۲۱-۳ سربرگ Desktop از کادر Display properties

- ۳- در کادر Desktop Items سربرگ General را انتخاب کنید. این سربرگ شامل دو قسمت می‌باشد:
  - در قسمت Desktop Icons آیکن‌هایی را که می‌خواهید روی دسکتاپ نمایش داده شوند انتخاب نمایید. می‌توانید شکل پیش فرض آیکن‌های مورد نظر را با کلیک بر روی دکمه‌ی Change icon .... تغییر دهید.



شکل ۳-۲۲ سربرگ General از کادر Desktop item

**نکته:** با کلیک روی دکمه Restore Default شکل آیکن‌ها به حالت پیش فرض نمایش داده می‌شود.



### تمرین ۳-۱۱

شکل آیکن‌های دسکتاپ را تغییر دهید سپس آن را به حالت اولیه بازگردانید.

- در قسمت Desktop Cleanup Wizard، گزینه Run Desktop Cleanup Wizard every 60 days را انتخاب کنید. این گزینه باعث می‌شود تا هر ۶۰ روز یک بار برنامه پاکسازی دسکتاپ انجام شود و آیکن برنامه‌هایی که از آن‌ها در این مدت کمتر استفاده شده است، حذف شوند. با کلیک روی دکمه Clean Desktop Now برنامه پاکسازی دسکتاپ انجام می‌شود.

### تمرین ۳-۱۲

شکل آیکن My documents موجود روی دسکتاپ را تغییر دهید.

## ۱-۶-۳ تغییر دادن پس زمینه صفحه نمایش

جهت تغییر پس زمینه (Background) دسکتاپ به روش زیر عمل کنید:

- ۱- روی فضای خالی دسکتاپ کلیک راست کنید و گزینه Properties را انتخاب نمایید.



- ۲- در کادر Display Properties روی زبانه Desktop کلیک کنید. در این صفحه شما می‌توانید پس‌زمینه فعلی دسکتاپ را مشاهده نمایید (شکل ۲۱-۳). در قسمت Background یکی از تصاویرهای موجود را انتخاب نمایید سپس برای دیدن نتیجه کار روی دکمه Apply کلیک کنید.
- ۳- در صورتی که تصویر پس‌زمینه، مورد پسند شما بود روی دکمه Ok کلیک کنید. شما می‌توانید علاوه بر تصویرهای موجود در قسمت Background، تصاویر دیگری را به عنوان پس‌زمینه برای دسکتاپ انتخاب نمایید بدین منظور:
- روی دکمه Browse کلیک کنید و در کادر محاوره‌ای Browse نام فایل تصویر مورد نظر را انتخاب سپس روی دکمه Open کلیک نمایید.



شکل ۲۳-۳ کادر Browse جهت انتخاب تصویر

- در زبانه Desktop از کادر Display Properties، گزینه‌ای به نام Position وجود دارد (شکل ۲۴-۳). بر روی لیست بازشو مربوط به آن کلیک نمایید. عملکرد ۳ گزینه موجود در لیست بازشو در جدول ۱-۳ آمده است.



شکل ۲۴-۳ لیست بازشوی Position

جدول ۱-۳ نحوه قرارگیری تصویر در دسکتاپ

گزینه	عملکرد
Center	تصویر انتخابی در مرکز دسکتاپ قرار می‌گیرد.
Tile	تصویر انتخابی به صورت کاشی در کنار هم قرار می‌گیرد تا کل دسکتاپ را پوشاند
Stretch	اندازه تصویر انتخابی تغییر می‌کند به طوری که تمام دسکتاپ را می‌پوشاند.



### تمرین ۳-۱۳

تصویر پس‌زمینه‌ی Desktop را تغییر دهید و آن را به صورت کاشی کنار هم نمایش دهید.

- انتخاب گزینه None از قسمت Background موجود در سربرگ Desktop (شکل ۳-۲۲) باعث می‌شود تا پس‌زمینه دسکتاپ بدون هیچ تصویری و با رنگ انتخاب شده از قسمت Color نمایش داده شود.

### تمرین ۳-۱۴

تنظیم‌هایی انجام دهید تا پس‌زمینه دسکتاپ بدون هیچ تصویری و به رنگ قرمز نمایش داده شود.

## ۳-۶-۲ انتخاب محافظ صفحه نمایش (Screen Saver)

برای جلوگیری از آسیب صفحه نمایش مانیتور در مدت زمان طولانی که از کامپیوتر استفاده نمی‌شود می‌توان از محافظ صفحه نمایش استفاده کرد. امروزه کاربران از محافظ صفحه نمایش به علت جذابیت و زیبا بودن آن و همچنین رعایت امنیت در زمان ترک موقت کامپیوتر، استفاده می‌کنند. برای انتخاب و یا تغییر محافظ صفحه نمایش مراحل زیر را انجام دهید:

- ۱- پس از کلیک راست روی فضای خالی دسکتاپ گزینه Properties را انتخاب نمایید.
- ۲- در کادر Display Properties روی سربرگ Screen Saver کلیک نمایید.



شکل ۳-۲۵ سربرگ Screen Saver از کادر Display Properties

گزینه‌های موجود در سربرگ Screen Saver در جدول ۳-۲ شرح داده شده است:



جدول ۳-۲ گزینه‌های موجود در سربرگ Screen Saver

عملکرد	گزینه
برای انتخاب نوع محافظ صفحه نمایش از این لیست بازشو استفاده می‌شود.	Screen Saver
برای تنظیم‌های محافظ صفحه نمایش استفاده می‌شود.	Setting
برای مشاهده پیش‌نمایش Screen Saver استفاده می‌شود.	Preview
در این قسمت مدت زمانی که طول می‌کشد تا در صورت عدم استفاده از کامپیوتر، محافظ صفحه نمایش فعال شود تعیین می‌گردد.	Wait

**نکته:** برای غیرفعال کردن محافظ صفحه نمایش کافی است ماوس را حرکت دهید یا کلیدی از صفحه کلید را فشار دهید.

برای بالا بردن امنیت و به منظور عدم دسترسی افراد غیرمجاز به کامپیوتر، می‌توانید محافظ صفحه نمایش خود را طوری تنظیم نمایید که برای خروج از Screen saver از شما کلمه عبور درخواست کند تا با وارد نمودن کلمه عبور محافظ صفحه نمایش غیر فعال گردد. برای این کار باید در زبانه‌ی Screen Saver از کادر Display Properties، گزینه On Resume , Password Protect را فعال کنید. برای انجام تنظیمات به منظور صرفه‌جویی در مصرف برق می‌توانید در قسمت Monitor Power روی دکمه‌ی Power... کلیک کنید و تنظیم‌های مورد نظر را انجام دهید.

### تمرین ۱۵-۳

تنظیم‌هایی انجام دهید تا محافظ صفحه نمایش بعد از ۲ دقیقه فعال شود و برای غیر فعال شدن آن کلمه عبور از شما در خواست گردد.

**نکته:** کلمه عبور برای خروج از محافظ صفحه نمایش، همان کلمه‌ی عبوری است که برای ورود به ویندوز از آن استفاده می‌کنید. در صورتی که برای ورود به ویندوز از کلمه‌ی عبور استفاده نمی‌کنید، برای محافظ صفحه نمایش نیز نمی‌توان کلمه‌ی عبور تعیین کرد.



### ۳-۶-۳ تغییر شکل ظاهری دسکتاپ (Appearance)

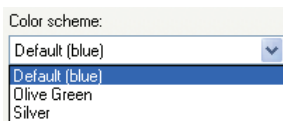
شما می‌توانید اندازه، نوع فونت یا رنگ هر یک از اجزای صفحه دسکتاپ مانند آیکن، نوار عنوان، پنجره‌های فعال و غیر فعال و پیام‌های کادر هشدار را تغییر دهید. برای انجام این تغییرات در شکل ظاهری دسکتاپ مراحل زیر را انجام دهید:

- ۱- در فضای خالی دسکتاپ کلیک راست کنید و گزینه‌ی Properties را انتخاب نمایید.
- ۲- در کادر Display Properties روی سربرگ Appearance کلیک نمایید (شکل ۳-۲۶).

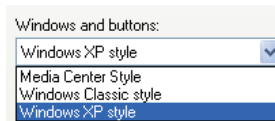


شکل ۳-۲۶ سربرگ Appearance از کادر Display properties

- ۳- در قسمت Windows and buttons می‌توانید شکل ظاهری پنجره‌ها و دکمه‌ها را تعیین کنید. روی لیست باز شوی مربوطه کلیک نمایید.
- ۴- انتخاب گزینه Windows Classic style باعث می‌شود تا پنجره‌ها، منوها و دکمه‌ها به حالت کلاسیک<sup>۱</sup> ظاهر شوند و گزینه Windows XP style پنجره‌ها و منوها و دکمه‌ها را به شکل پیش فرض ویندوز XP نمایش می‌دهد (شکل ۳-۲۷).
- ۵- روی لیست باز شوی مربوط به Color scheme کلیک نمایید (شکل ۳-۲۸).



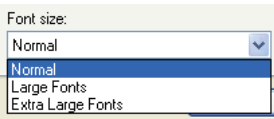
شکل ۳-۲۸ لیست باز شوی Color scheme



شکل ۳-۲۷ لیست باز شوی گزینه Windows and Buttons

در این ناحیه می‌توانید الگوی رنگی مورد نظر خود را (یکی از رنگ‌های آبی، سبز یا قرمز) انتخاب نمایید.

<sup>۱</sup> - مانند نسخه‌های قبل ویندوز



شکل ۳-۲۹ لیست باز شوی گزینه Font size

۶- با کلیک روی لیست بازشوی مربوط به Font size می‌توانید اندازه قلم یا نوشته‌های موجود در پنجره‌ها را تعیین کنید (شکل ۳-۲۹).

۷- با استفاده از دکمه‌ی Effects به نحوه‌ی نمایش اجزای صفحه دسک‌تاپ جلوه‌های ویژه (Effects) اضافه کنید.

۸- برای اعمال تغییرات پیشرفته‌تر می‌توانید از دکمه‌ی Advanced استفاده نمایید.

### ۴-۶-۳ تغییرات الگوی نمایشی دسک‌تاپ

به آن دسته از الگوهای نمایشی Themes می‌گوییم که شامل آیکن‌ها، پنجره‌ها، طرح پس‌زمینه، محافظ صفحه نمایش، شکل اشاره‌گر ماوس و رویدادهای صوتی در ویندوز باشد. زمانی که شما یک الگوی جدید برای دسک‌تاپ انتخاب می‌کنید تمام موارد ذکر شده با هم تغییر می‌کنند. برای انتخاب و یا تغییر یک الگوی نمایشی مراحل زیر را انجام دهید:



شکل ۳-۳۰ سربزرگ Theme از کادر Display properties

۱- پس از کلیک راست روی فضای خالی دسک‌تاپ گزینه Properties را انتخاب کنید.

۲- در کادر Display Properties روی سربزرگ Themes کلیک نمایید (شکل ۳-۳۰).

۳- در قسمت Themes الگوی نمایشی مورد نظر را انتخاب نمایید. پیش نمایشی از الگوی انتخاب شده در قسمت Sample نمایش داده می‌شود.

۴- برای اعمال تغییرها روی دکمه Ok کلیک کنید.

**نکته:** شما می‌توانید الگوی موجود در قسمت Themes را تغییر دهید و آن را به عنوان یک الگوی جدید با استفاده از کلید Save as ذخیره نمایید.



برای حذف یک الگوی ذخیره شده ابتدا نام آن الگو را از لیست باز شوی Themes انتخاب کنید سپس روی دکمه Delete کلیک نمایید.



### ۵-۶-۳ تنظیمات وضوح تصویر در صفحه نمایش ( Resolution )

به میزان تراکم پیکسل‌های صفحه نمایش، وضوح صفحه نمایش می‌گوییم. میزان وضوح صفحه نمایش و حداکثر تعداد رنگ‌های قابل نمایش به نوع کارت گرافیکی و صفحه نمایش بستگی دارد. برای تنظیم میزان وضوح صفحه نمایش به روش زیر عمل کنید:

۱- روی فضای خالی دسکتاپ کلیک راست کنید و گزینه Properties را انتخاب نمایید.

۲- در کادر Display properties سربرگ Setting را انتخاب نمایید (شکل ۳-۳۱).



شکل ۳-۳۱ سربرگ Setting از کادر Display properties

۳- در قسمت Screen resolution میزان وضوح صفحه نمایش را تعیین کنید.

۴- در قسمت Color quality می‌توانید تعداد رنگ‌هایی را که ویندوز برای نمایش تصویرها یا گرافیک‌ها به کار می‌برد مشخص کنید.

۵- برای اعمال تغییرها روی دکمه Ok کلیک کنید.

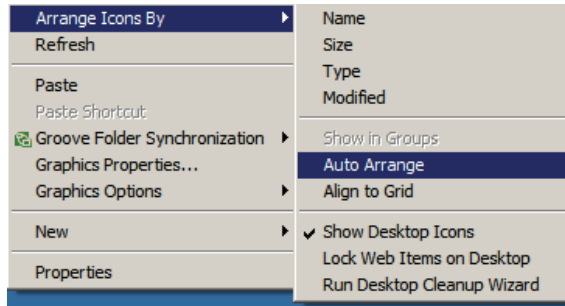
### ۶-۶-۳ مرتب کردن آیکن‌های دسکتاپ

برای مرتب کردن آیکن‌های دسکتاپ مراحل زیر را انجام دهید:

۱- روی فضای خالی دسکتاپ کلیک راست کنید.

۲- از منوی میان‌بر ظاهر شده گزینه Arrange icons را انتخاب کنید (شکل ۳-۳۲) منوی دیگری ظاهر می‌شود که با استفاده از گزینه‌های آن می‌توانید آیکن‌ها را به روش مورد نظر مرتب کنید (جدول ۳-۳).





شکل ۳-۳۲ مرتب کردن آیکن های دسک تاپ

جدول ۳-۳ روش مرتب سازی آیکن ها

عملکرد	گزینه
آیکن ها را بر اساس نام و به ترتیب حروف الفبا مرتب می کند.	Name
آیکن ها را بر اساس اندازه مرتب می کند.	Size
آیکن ها را بر اساس نوع مرتب می کند.	Type
آیکن ها را بر اساس زمان تغییر مرتب می کند.	Modified
آیکن ها را به صورت گروه بندی شده نمایش می دهد.	Show in groups
آیکن ها را به صورت خودکار مرتب می کند.	Auto arrange
آیکن ها را در راستای خطوط فرضی مرتب می کند.	Auto to grid
انتخاب این گزینه باعث نمایش آیکن ها بر روی دسکتاپ می شود و اگر این گزینه انتخاب نشود آیکن ها از صفحه ی دسکتاپ پنهان می شوند.	Show Desktop icons

## ۳-۷ سفارشی کردن نوار وظیفه

نوار وظیفه به طور پیش فرض در قسمت پایین دسکتاپ قرار دارد. در صورت نیاز می توانید محل قرارگیری و اندازه نوار وظیفه را تغییر دهید و ویژگی های آن را به دلخواه تنظیم کنید.

### ۳-۷-۱ جابجایی نوار وظیفه

برای تغییر محل نوار وظیفه مراحل زیر را انجام دهید:

- ۱- اشاره گر ماوس را در ناحیه خالی نوار وظیفه قرار دهید.
- ۲- همان طور که کلید سمت چپ ماوس را پایین نگه داشته اید اشاره گر ماوس را به حاشیه سمت چپ، راست و یا بالای دسکتاپ ببرید و آن را رها کنید (شکل ۳-۳۳).



شکل ۳-۳۳ جابه‌جایی نوار وظیفه

**نکته:** در صورتی که نوار وظیفه جابه‌جا نمی‌شود در فضای خالی نوار وظیفه کلیک راست کرده و گزینه Lock the task bar را از حالت انتخاب خارج کنید.

### تمرین ۳-۱۶

نوار وظیفه را به حاشیه سمت راست میز کار ببرید سپس آن را به محل قبلی بازگردانید.

### ۳-۷-۲ تغییر اندازه نوار وظیفه

هر پنجره‌ای که روی دسکتاپ باز می‌شود دکمه آن روی نوار وظیفه ظاهر می‌گردد. گاهی اوقات تعداد پنجره‌های باز شده روی دسکتاپ زیاد است در این صورت می‌توانید اندازه نوار وظیفه را بزرگ کنید تا دکمه‌های مربوط به تمام پنجره‌های باز بر روی نوار وظیفه نمایش داده شوند.

برای تغییر اندازه نوار وظیفه مراحل زیر را انجام دهید:

۱- اشاره‌گر ماوس را بر روی لبه بالایی نوار وظیفه قرار دهید تا شکل مکان‌نما به شکل  $\updownarrow$  تبدیل شود.



شکل ۳-۳۴ تغییر اندازه نوار وظیفه

۲- کلید سمت چپ ماوس را پایین نگه می‌داریم.

۳- اشاره‌گر ماوس را به سمت بالا یا پایین می‌کشیم تا اندازه نوار وظیفه به میزان دلخواه تغییر کند.

### تمرین ۳-۱۷

در چه صورت نمی‌توان اندازه نوار وظیفه را تغییر داد؟



## تمرین ۱۸-۳

اندازه نوار وظیفه را به حداکثر برسانید سپس آن را به حالت اول بازگردانید.

## ۳-۷-۳ تنظیم خصوصیات نوار وظیفه

ویژگی‌های نوار وظیفه را می‌توان به دلخواه تغییر داد. برای انجام این کار به روش زیر عمل کنید:

- ۱- روی فضای خالی نوار وظیفه کلیک راست کنید.
- ۲- از منوی ظاهر شده گزینه Properties را انتخاب کنید.
- ۳- در کادر Taskbar and Start Menu properties، سربرگ Taskbar را انتخاب کنید (شکل ۳۵-۳). این سربرگ شامل دو قسمت است:



شکل ۳۵-۳ سربرگ Taskbar از کادر Taskbar and Start Menu properties

## • Taskbar appearance

گزینه‌های این بخش در جدول ۴-۳ شرح داده شده است.

جدول ۴-۳ گزینه‌های موجود در Taskbar Appearance

عملکرد	گزینه
با فعال بودن این گزینه نوار وظیفه قفل می‌شود و امکان جابه‌جایی و تغییر اندازه آن وجود نخواهد داشت.	Lock the task bar
با فعال بودن این گزینه نوار وظیفه به طور اتوماتیک پنهان می‌شود و با نکه داشتن اشاره‌گر ماوس روی آن، ظاهر می‌گردد.	Auto-hide the taskbar
با فعال کردن این گزینه نوار وظیفه روی پنجره‌های باز قرار می‌گیرد.	Keep the taskbar on top of the window
با فعال بودن این گزینه دکمه مربوط به پنجره‌های هم نوع که روی دسکتاپ باز هستند در یک گروه قرار می‌گیرند مثلاً اگر چند فایل متنی روی دسکتاپ باز است همه در یک گروه قرار می‌گیرند.	Group similar taskbar buttons



عملکرد	گزینه
فعال کردن این گزینه باعث می‌شود نوار ابزار Quick launch به نوار وظیفه اضافه شود.	Show quick launch

### • Notification area

گزینه‌های این بخش در جدول ۵-۳ شرح داده شده است.

جدول ۵-۳ گزینه‌های Notification area

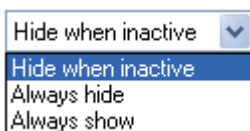
عملکرد	گزینه
با فعال بودن این گزینه، آیکن ساعت در ناحیه اعلان نوار وظیفه نمایش داده می‌شود.	Show the clock
فعال بودن این گزینه باعث می‌شود تا آیکن‌های غیر فعال در ناحیه اعلان که به تازگی روی آن‌ها کلیک نشده است پنهان شوند.	Hide interactive icons

همچنین این بخش شامل دکمه Customize می‌باشد. با کلیک روی این دکمه کادر Customize Notification باز می‌شود (شکل ۳۶-۳).



شکل ۳۶-۳ کادر Customize Notification

در این کادر آیکن‌های موجود در ناحیه اعلان نشان داده می‌شود که با کلیک روی نام هر کدام از این آیکن‌ها لیست باز شوی مقابل آن‌ها فعال می‌گردد (شکل ۳۷-۳). گزینه‌های موجود در کادر باز شو در جدول ۶-۳ شرح داده شده‌اند.



شکل ۳۷-۳ لیست باز شوی مربوط به نحوه نمایش آیکن‌های ناحیه اعلان



جدول ۳-۶ گزینه های موجود در لیست بازشوی آیکن های ناحیه اعلان

گزینه	توضیحات
Hide when inactive	با انتخاب این گزینه آیکن غیر فعال مخفی می شود.
Always hide	با انتخاب این گزینه آیکن انتخاب شده همیشه پنهان می ماند.
Always show	با انتخاب این گزینه آیکن انتخاب شده همیشه نمایش داده می شود.

برای این که تنظیمها اعمال شوند روی دکمه Ok کلیک کنید.  
انتخاب دکمه Restore Defaults در کادر Customize Notification باعث بازگشت به حالت پیش فرض می شود.

### تمرین ۳-۱۸

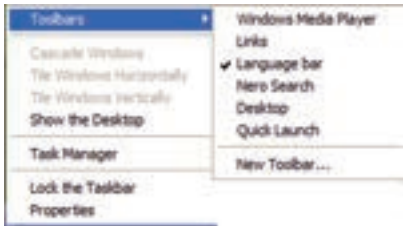
آیکن ساعت را در نوار وظیفه حذف کنید.

### تمرین ۳-۱۹

تنظیمهایی انجام دهید تا آیکن بلندگو در صورت وجود در ناحیه اعلان، برای همیشه نمایش داده شود.

## ۳-۸ نوار های ابزار (Toolbars) در نوار وظیفه

نوارهای ابزار موجود در نوار وظیفه امکان دسترسی آسان شما را به آیکن هایی که به طور مکرر استفاده می شوند، فراهم می کند.



شکل ۳-۳۸ نمایش نوار ابزارها در Taskbar

برای آشنایی با نوارهای ابزار موجود در نوار وظیفه به صورت زیر عمل کنید:

۱- در قسمت خالی نوار وظیفه (Taskbar) کلیک راست کنید.

۲- از منوی ظاهر شده گزینه Toolbars را انتخاب کنید.

۳- لیست نوارهای ابزار به نمایش در می آید (شکل ۳-۳۸).

شما در این قسمت می توانید نوار ابزار دلخواهی را فعال و یا غیر فعال کنید. فعال کردن یک نوار ابزار باعث نمایش آن می شود. در این صورت نوارهای ابزاری که روی نوار وظیفه نمایش داده می شوند به همراه یک علامت ✓ نمایان می گردند.

می توانید نوار ابزار را به مکان دیگری بر روی نوار وظیفه یا بر روی دسک تاپ منتقل کنید. برای این منظور کافی است بر روی دستگیره نوار ابزار که شبیه یک خط عمودی از نقاط است و در سمت چپ نوار ابزار قرار دارد، کلیک کنید و آن را بکشید.



**نکته:** تا زمانی که نوار وظیفه قفل باشد دستگیره‌های نوار ابزار ظاهر نمی‌شوند. بر روی ناحیه خالی از نوار وظیفه کلیک راست کنید و گزینه‌ی Lock the Taskbar را انتخاب نمایید تا نوار وظیفه از حالت قفل خارج شود.



شکل ۳-۳۹ نمایش کادر نوار ابزار Quick Launch

برای انتقال نوار ابزار به دسک تاپ، دستگیره های آن را به سمت دسک تاپ بکشید و رها کنید مشاهده می کنید که نوار ابزار همراه با کادر و یک نوار عنوان ظاهر می‌گردد (۳-۳۹).

می‌توانید نوار ابزار را از دسک تاپ به نوار وظیفه بازگردانید. برای این منظور باید نوار عنوان آن را بر روی نوار وظیفه درگ کنید. برخی از گزینه‌های موجود در زیر منوی Toolbars در جدول ۳-۷ شرح داده شده‌است.

جدول ۳-۷ برخی از گزینه های موجود در زیر منوی Toolbars

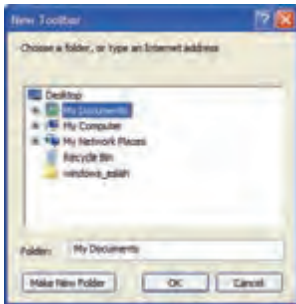
عملکرد	گزینه
کلیه آیکن‌های موجود بر روی دسک تاپ مانند My Computer و ... را به صورت نوار ابزار در نوار وظیفه نمایش می‌دهد.	Desktop
با تایپ مسیر مورد نظر در نوار آدرس می‌توانید به قسمت‌های مختلف در کامپیوتر یا یک سایت در اینترنت دسترسی پیدا کنید.	Address bar نوار آدرس
با استفاده از نوار ابزار Links می‌توانید به پیوندهایی که معمولاً مورد استفاده شما قرار می‌گیرند و پیوندهای وب دسترسی پیدا کنید. این نوار ابزار در Address bar نمایش داده می‌شود.	Link

درباره نوار ابزار Quick lunch در فصل ۱ توضیح داده شده است.

**نکته:** برای باز کردن نوار ابزارها پس از قرار گرفتن روی نوار وظیفه می‌توانید روی علامت « کلیک کنید.

### ۱-۸-۳ ایجاد نوار ابزار جدید

علاوه بر نوار ابزارهای موجود، می‌توانید نوار ابزار خود را به صورتی ایجاد کنید تا محتویات یک درایو، پوشه یا آدرس اینترنتی را



شکل ۳-۴۰ کادر محاوره‌ای New toolbar

نمایش دهد. برای این منظور مراحل زیر را انجام دهید:

- ۱- در محل خالی نوار وظیفه کلیک راست کنید و از منوی ظاهر شده گزینه New Toolbar... → Toolbars را انتخاب نمایید.
- ۲- کادر محاوره‌ای مطابق شکل ۳-۴۰ باز می‌شود که می‌توانید یک پوشه یا درایو را انتخاب کنید یا یک آدرس اینترنتی را وارد کنید.

۳- روی دکمه OK کلیک کنید، در این صورت نوار ابزار جدید ایجاد می‌شود.

**نکته:** اگر نوار ابزار جدیدی را که ایجاد کرده‌اید، ببندید نوار ابزار مربوطه حذف می‌شود و برای نمایش دوباره آن باید نوار ابزار را مجدداً ایجاد کنید.

## ۳-۹ زبان تخصصی

### Windows Desktop

#### 1- My Computer

This lets you browse the files stored on your pc. Move the mouse pointer over this icon and double – click the left mouse button: a new window shows your hard disks, floppy disk and CD – ROM drives.

#### 2- Start

This button is the main Starting point for most of your actions. Click once and you will see a list of programs and your most recently used documents.

#### 3- Taskbar

The taskbar shows you the programs that you are currently running and the windows you have opened. To switch between different windows, click on their buttons on the taskbar.

با توجه به متن به پرسش‌های زیر پاسخ دهید:

1- ..... lets you browse the files stored on your pc.

- a) start                      b) taskbar                      c) my computer                      d) toolbars

2- ..... button is the main Starting point for most of your actions.

- a) my computer                      b) start                      c) toolbars                      d) taskbars



- به منظور سفارشی کردن منوی Start روی فضای خالی نوار وظیفه کلیک راست کنید و گزینه Properties را انتخاب نمایید.
- به الگوهای نمایشی Themes می‌گویند. این الگوها شامل آیکن‌ها، پنجره‌ها، طرح پس‌زمینه، محافظ صفحه نمایش، شکل اشاره‌گر ماوس و رویدادهای صوتی در ویندوز می‌باشند.
- در سربرگ Desktop از کادر محاوره‌ای Display properties با استفاده از گزینه Position می‌توانید طریقه نمایش پس‌زمینه ویندوز را به صورت Center، Tile و Stretch تعریف نمایید.
- در زبانه Setting از کادر Display properties می‌توان تعداد پیکسل‌ها (Screen resolution) و تعداد رنگ‌های (Color quality) قابل نمایش را از طریق مانیتور تنظیم نمود.
- برای دسترسی سریع و آسان به برنامه می‌توان از میان‌بر آن‌ها استفاده نمود.
- پرکاربردترین دستورهای مورد استفاده را داخل نوار ابزار قرار می‌دهند تا دسترسی به آن‌ها سریع‌تر و آسان‌تر صورت گیرد.

## واژه نامه

Add	افزافه کردن	Inactive icon	آیکن غیر فعال
Advanced	پیشرفته	Lock the taskbar	قفل نوار وظیفه
Appearance	ظاهر	Menu	منو
Apply	اعمال کردن	Password	کلمه عبور
Background	پس زمینه	Program	برنامه
Browse	مرور	Screen Saver	محافظ صفحه نمایش
Classic	کلاسیک	Setting	تنظیم‌ها
Center	مرکز	Size	اندازه
Change icon	تعویض آیکن	Start Menu	منوی شروع
Customize	سفارشی کردن	Stretch	کشیده
Color scheme	شمای رنگی		
Font size	اندازه قلم		
Hide	مخفی کردن		





## آزمون تئوری

### درستی یا نادرستی گزینه‌های زیر را تعیین کنید.

- ۱- در صورتی که نوار وظیفه قفل باشد امکان جابه‌جایی آن وجود ندارد.
- ۲- نوار وظیفه همیشه روی تمام پنجره‌های باز قرار می‌گیرد.
- ۳- برای سفارشی کردن منوی Start روی فضای خالی دسکتاپ کلیک کنید و گزینه Properties را انتخاب نمایید.

### معادل گزینه‌های سمت راست را از ستون سمت چپ انتخاب کنید و مقابل هر عبارت بنویسید.

- ۴- در این سربرگ امکان تغییر محافظ صفحه نمایش وجود دارد  
Screen Saver
- ۵- در این سربرگ می‌توان برای اجزای مختلف ویندوز مثل آیکن‌ها تنظیمات خاصی در نظر گرفت.  
Setting
- ۶- در این سربرگ می‌توان تعداد پیکسل‌ها و تعداد رنگ‌های قابل‌نمایش توسط مانیتور را تنظیم کرد.  
Desktop
- ۷- در این سربرگ می‌توان پس زمینه دسکتاپ را تغییر داد.  
Appearance
- Connection

### گزینه صحیح را انتخاب کنید.

- ۸- ویندوز XP به طور پیش فرض آیکن چند برنامه را در منوی Smart نمایش می‌دهد؟  
الف) ۸  
ب) ۶  
ج) ۴  
د) تمام برنامه‌هایی که اخیراً باز شده‌اند
- ۹- در قسمت Desktop icons با گزینه Customize Desktop کدام حالت نمایشی آیکن را نمی‌توان تغییر داد؟  
الف) My Documents  
ب) My Computer  
ج) My Network Places  
د) Internet Explorer
- ۱۰- در کدام زبانه از پنجره Display Properties می‌توان حالت نمایش ویندوز را به صورت کلاسیک نمایش داد؟  
الف) Screen saver  
ب) Desktop  
ج) Appearance  
د) Setting
- ۱۱- با پاک کردن Shortcut یک برنامه چه اتفاقی می‌افتد؟  
الف) برنامه مورد نظر پاک می‌شود.  
ب) فقط Shortcut پاک می‌شود و به برنامه اصلی آسیبی نمی‌رسد.



- ج) علاوه بر پاک شدن Shortcut برنامه اصلی هم پاک می‌شود.  
د) دیگر نمی‌توان آن برنامه را اجرا کرد.
- ۱۲- گزینه Wait در زبانه Screen Saver مدت زمان لازم برای ..... را تعیین می‌کند.  
الف) فعال شدن محافظ صفحه نمایش  
ب) خاموش شدن صفحه نمایش  
ج) خاموش شدن هارد دیسک  
د) خاموش شدن سیستم
- ۱۳- علامت  در سمت راست یک منو به این معنی است که:  
الف) آن منو سیستمی است.  
ب) منو در دسترس نمی‌باشد.  
ج) منو مخفی می‌باشد.  
د) منو دارای زیر منو (SubMenu) می‌باشد.
- ۱۴- کدام یک از جمله‌های زیر در مورد Taskbar نادرست است؟  
الف) قابل جابه‌جا شدن در راستای هر یک از حاشیه‌های دسکتاپ می‌باشد.  
ب) اندازه آن قابل تغییر است.  
ج) Taskbar یک پنجره است.  
د) محل نمایش دکمه‌های مربوط به پنجره‌های باز و همچنین ساعت سیستم می‌باشد.

### در جای خالی عبارت مناسب بنویسید.

- ۱۵- هنگامی که برنامه‌ای را اجرا می‌کنید، آیکن آن در بخش سمت چپ منوی Start که ..... نامیده می‌شود، نمایش داده می‌شود.
- ۱۶- برای اعمال تغییرها بدون بسته شدن کادر محاوره‌ای روی دکمه ..... کلیک می‌کنیم.
- ۱۷- با انتخاب گزینه ..... تصویر انتخابی برای پس‌زمینه دسکتاپ در مرکز قرار می‌گیرد.

### به سوال‌های زیر پاسخ تشریحی دهید.

- ۱۸- چگونه می‌توان به منوی All programs یک برنامه جدید اضافه نمود؟
- ۱۹- روش اضافه کردن گزینه به منوی Start را توضیح دهید؟
- ۲۰- روش حذف میان‌بر از منوی Start به چه صورتی است؟
- ۲۱- روش ایجاد نوار ابزار جدید در نوار وظیفه را شرح دهید.

## آزمون عملی

- ۱- ویژگی‌های نوار وظیفه را به صورت زیر تغییر دهید.  
الف) نوار وظیفه را قفل نمایید.  
ب) نوار وظیفه را روی تمام پنجره‌های باز موجود در دسکتاپ قرار دهید.  
ج) دکمه پنجره‌های Minimize شده هم نوع را کنار هم روی Taskbar قرار دهید.





شماره استاندارد وزارت فرهنگ و ارشاد اسلامی ۱۵/۱/۱ - ف ه  
شماره استاندارد سازمان آموزش فنی و حرفه‌ای کشور ۴۲/۲۴/۱/۴ - ۳

A series of horizontal dotted lines for writing, spanning the width of the page.



## فصل چهارم

### هدف کلی فصل:

### مدیریت فایل‌ها ، پوشه‌ها و درایوها

### هدف‌های (فتاری) (جزئی)

پس از مطالعه‌ی این فصل، از فراگیر انتظار می‌رود که:

- مفاهیم ذخیره‌سازی اطلاعات را بیان کند.
- مفهوم فایل ، پوشه و درایو را توضیح دهد.
- در مورد کلاستر و اندازه آن توضیح دهد.
- بر روی پوشه‌ها و فایل‌ها عملیات ایجاد، انتخاب، انتقال، کپی، تغییر نام و حذف را انجام دهد.
- محتوای پنجره‌ها را بازیابی کند.
- نحوه نوشتن روی CD را بیان کند.
- نحوه نمایش فایل‌ها و پوشه‌ها را با استفاده از Folder options تغییر دهد.
- فایل‌ها و پوشه‌ها را جستجو کند.
- سطل بازیابی (Recycle Bin) را شناسایی و ویژگی‌های آن را تغییر دهد.

### زمان (ساعت)

تئوری	عملی
۲	۱۰



## مقدمه

یکی از کاربردهای مهم کامپیوترها نگهداری و ذخیره‌سازی اطلاعات در حجم وسیع است. هر کامپیوتر دارای دو نوع حافظه است:

- حافظه اصلی یا RAM که اطلاعات به طور موقتی در آن ذخیره می‌شود با خاموش شدن سیستم و قطع جریان برق پاک می‌گردد.
  - حافظه جانبی که برای نگهداری دائمی اطلاعات و برنامه‌ها به کار می‌رود، دارای انواع فلاپی دیسک، دیسک سخت (Hard disk)، دیسک نوری (DVD, CD) و Flash disk است.
- با مطالعه این فصل می‌آموزید که چگونه می‌توان اطلاعات را در حافظه‌های جانبی سازمان‌دهی، ذخیره و بازیابی کرد.

## ۱-۴ مفهوم و کار برد دیسک

- معمولاً در کامپیوترها برای ذخیره‌سازی دائمی اطلاعات از دیسک سخت استفاده می‌شود که اطلاعات بر روی هر یک از صفحات هارد دیسک در مجموعه‌هایی به نام سکتور و شیار ذخیره می‌گردد. **شیارها**<sup>۱</sup> دایره‌های متحدالمرکزی روی دیسک هستند. هر شیار به چند بخش تقسیم می‌شود که هر بخش را یک قطاع یا **سکتور**<sup>۲</sup> می‌نامند. در واقع بر روی هر شیار تعداد محدودی سکتور با ظرفیت ۵۱۲ بایت ایجاد می‌شود (شکل ۳-۴).
- به تمام فضای یک دیسک سخت، دیسک **فیزیکی** می‌گویند. برای سازماندهی اطلاعات و استفاده بهتر از دیسک، دیسک فیزیکی را از لحاظ منطقی به چند قسمت (Partition) با اندازه‌های دلخواه تقسیم می‌کنند و هر قسمت را با یک حرف انگلیسی نام‌گذاری کرده (C:, D:, E: و ...) و به آن **درایو (دیسک منطقی)** می‌گویند. برای شناسایی درایو، بعد از نام آن علامت : را قرار می‌دهند. بعد از این که دیسک سخت به چند پارتیشن تقسیم‌بندی شد، باید هر درایو را فرمت (Format) کنید تا بتوانید اطلاعات را روی آن ذخیره کنید.



شکل ۱-۴ نمونه‌ای از درایوهای دیسک سخت

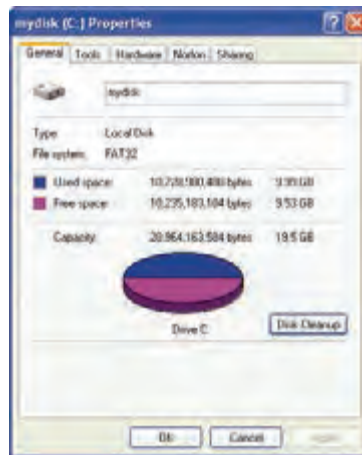
آیا می‌دانید حروف A و B برای درایوهای فلاپی دیسک استفاده می‌شوند؟





**نکته:** درایوهای هارد دیسک از حرف C به بعد نام گذاری می شوند. حرف بعد از آخرین نام درایو دیسک سخت را برای درایو CD یا DVD اختصاص می دهند.

برای مشاهده‌ی مشخصات دیسک‌ها (مثل ظرفیت دیسک)، پی از باز کردن پنجره‌ی My Computer روی درایو مورد نظر کلیک راست کنید و گزینه‌ی Properties را انتخاب نمایید. کادر محاوره‌ای مطابق شکل ۲-۴ باز می شود.



شکل ۲-۴ کادر محاوره‌ای مشخصات درایو C:

### تمرین ۱-۴

با قرار دادن یک CD درون درایو مربوطه، مشخصات آن را با درایوهای دیسک سخت مقایسه کنید.

## ۲-۴ مفهوم کلاستر

- به کوچک‌ترین قطعه‌ای که قابل ذخیره‌سازی بر روی دیسک سخت باشد **کلاستر** می گویند (شکل ۳-۴).
- اندازه یا ظرفیت هر کلاستر به دو عامل بستگی دارد:

- ۱- حجم پارتیشن
- ۲- نوع فایل سیستم<sup>۱</sup>

<sup>۱</sup> - فایل سیستم (System file) وظیفه‌ی نام گذاری، ذخیره و بازیابی اطلاعات را به صورت یک فایل روی درایو بر عهده دارد. در ویندوز پیشرفته با فایل سیستم به طور کامل آشنا خواهید شد.



شکل ۳-۴ نمایش شیار، سکتور و کلاستر

اگر فایلی از یک کلاستر هم کوچک‌تر باشد، کل آن کلاستر به آن فایل اختصاص می‌یابد. معمولاً در دیسک سخت یک یا چند سکتور ۵۱۲ بایتی در هر کلاستر قرار می‌گیرد. البته در ویندوز XP (با فایل سیستم NTFS) محدودیت ۵۱۲ بایتی برای هر کلاستر حذف شده است و به شما اجازه تعیین اندازه دلخواه برای هر سکتور داده می‌شود.

### ۳-۴ آشنایی با مفهوم پوشه و فایل

برای آشنایی بیشتر با مفهوم پوشه به طور مثال می‌توانید قفسه‌های یک فروشگاه را در نظر بگیرید که برای مرتب کردن کالاها و یافتن سریع کالای مورد نظر از این قفسه‌ها استفاده می‌کنند. بنابراین می‌توان گفت که پوشه‌ها همان قفسه‌های فروشگاه هستند.



شکل ۴-۴ پوشه Windows

- **پوشه<sup>۱</sup>** یا **Folder** محلی برای دسته‌بندی و نگهداری برنامه‌ها و فایل‌ها است که معمولاً دارای نامی مرتبط با محتوای آن می‌باشد (شکل ۴-۴).

**نکته:** ظرفیت پوشه‌ها برای نگهداری برنامه‌ها محدود نیست و به اندازه فضای خالی دیسک سخت



بستگی دارد.

- هر پوشه معمولاً حاوی تعدادی فایل است علاوه بر این، هر پوشه می‌تواند شامل چندین پوشه در داخل خود نیز باشد که به آن‌ها **زیر پوشه (SubFolder)** می‌گویند. به عنوان مثال اگر پوشه B درون پوشه A قرار گرفته باشد، پوشه B زیر پوشه A به حساب می‌آید. پوشه‌ها و زیر پوشه‌های موجود در یک درایو را می‌توانید به صورت ساختار سلسله مراتبی یا ساختار درختی نمایش دهید (شکل ۴-۵).
- برای مثال پوشه My Documents که بر روی Desktop قرار دارد، در ساختار درختی هم زیر پوشه Desktop است (شکل ۴-۵).

<sup>۱</sup> - به آن فهرست (Directory) یا شاخه هم می‌گویند.

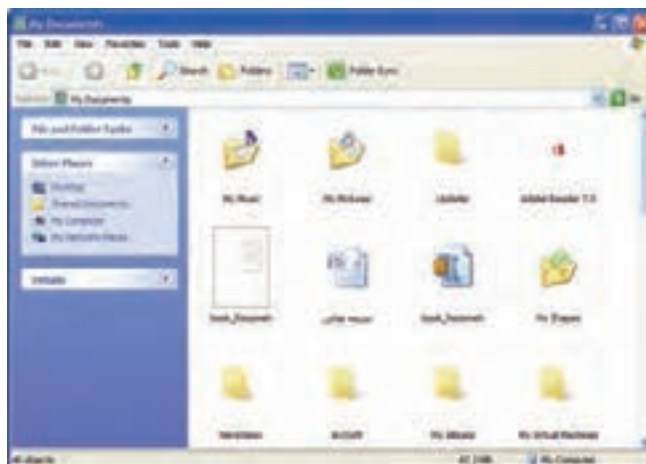




شکل ۵-۴ نمایش ساختار درختی پوشه ها

### ۱-۳-۴ آشنایی با فایل ها

- همه اطلاعات و برنامه های موجود در کامپیوتر درون فایل ها یا پرونده ها نگهداری می شوند. در مثال قفسه های فروشگاه در واقع کالاها و جنس های موجود در قفسه ها همان فایل ها هستند که در قفسه ها یا پوشه ها قرار می گیرند (شکل ۶-۴). به عبارت دیگر فایل (پرونده) را می توان مجموعه اطلاعات به هم مرتبط دانست که با یک نام روی حافظه جانبی ذخیره می شوند.



شکل ۶-۴ نمایش فایل و پوشه



## ۲-۳-ع نام‌گذاری فایل و پوشه

- پوشه‌ها و فایل‌ها برای ذخیره شدن نیاز به یک نام دارند که برای نام‌گذاری باید قوانین زیر را رعایت کرد:
- بهتر است نام فایل‌ها و پوشه‌ها با محتوای آن‌ها متناسب باشد، مثلاً پوشه مربوط به آهنگ و موسیقی به نام Music باشد.
  - طول اسامی فایل‌ها و پوشه‌ها می‌تواند حداکثر ۲۵۵ کاراکتر یا حرف باشد.
  - بعد از نام فایل یک نقطه (.) و سپس پسوند نوشته می‌شود. معمولاً پسوند سه حرفی است.
  - پسوند نوع و محتوای فایل را مشخص می‌نماید و برای ویندوز تعیین می‌کند که در کدام برنامه باز شود. معمولاً برای پوشه‌ها پسوندی در نظر گرفته نمی‌شود.
  - از حروف کوچک و بزرگ A-Z (A تا Z) و اعداد 0-9 می‌توان به عنوان نام فایل، پسوند و پوشه استفاده کرد.
  - کاراکترهای زیر را نمی‌توان در نام و پسوند فایل‌ها و پوشه‌ها استفاده نمود.
- < > \ / : ? " \* !
- استفاده از اسامی رزرو<sup>۱</sup> شده در نام‌گذاری فایل‌ها و پوشه‌ها مجاز نیست ولی می‌توان برای پسوند استفاده کرد که عبارتند از:

PRN - LPT1 تا LPT9 - COM 1 تا COM 9 - NUL - CON - AUX

**نکته:** فاصله خالی (Space) در نام‌گذاری مجاز است.



### تمرین ۲-ع

پوشه‌ها و فایل‌های موجود در پوشه ویندوز واقع در درایو C را مشاهده کنید.

### تمرین ۳-ع

کدام یک از اسامی زیر برای نام‌گذاری فایل‌ها و پوشه‌ها غیر مجاز است؟ چرا؟

How are you?  
My@12.Rtf  
" Student".azx  
COM2.wav  
COM\*.\*

Ball.Bat  
<Bank:  
CD.Exe  
Aux22

<sup>۱</sup> - سیستم عامل ویندوز XP برای هر یک از صفحه کلید، مانیتور و درگاه سریال و موازی نامی را در نظر می‌گیرد که به آن‌ها اسامی رزرو شده (Reserved word) می‌گویند.