

بِسْمِ اللّٰهِ الرَّحْمٰنِ الرَّحِیْمِ

سیستم عامل مقدماتی

شاخه کار دانش

زمینه خدمات

گروه تحصیلی کامپیوتر

زیر گروه کامپیوتر

| نام رشته مهارتی | طراحی صفحات وب | تولید چند رسانه‌ای | تصویرسازی کامپیوتری | برنامه‌نویسی پایگاه داده |
|---------------------------|--------------------|--------------------|---------------------|--------------------------|
| شماره رشته مهارتی | ۳-۱۷-۱۰۱-۳۱۲ | ۳-۱۷-۱۰۱-۳۱۳ | ۳-۱۷-۱۰۱-۳۱۴ | ۳-۱۷-۱۰۱-۳۱۵ |
| کد رایانه‌ای رشته مهارتی | ۶۱۳۷ | ۶۱۳۸ | ۶۱۳۹ | ۶۱۴۰ |
| نام استاندارد مهارتی مبنا | رایانه کار مقدماتی | رایانه کار مقدماتی | رایانه کار مقدماتی | کاربر رایانه |
| کد استاندارد متولی | ۱۵/۱/۸۷-ف.ه | ۱۵/۱/۸۷-ف.ه | ۱۵/۱/۸۷-ف.ه | ۳-۴۲/۲۴/۱/۰/۳ |
| کد رایانه نظری | ۰۴۶۸ | ۰۴۶۸ | ۰۴۶۸ | ۰۴۸۶ |
| کد رایانه عملی | ۰۴۶۹ | ۰۴۶۹ | ۰۴۶۹ | ۰۴۸۷ |

| |
|---|
| عنوان و نام پدیدآورنده : سیستم عامل مقدماتی [کتاب‌های درسی] ۶۱۰/۴ |
| مؤلفین : فرناز ریاحی، شهناز امین [برای] وزارت آموزش و پرورش، سازمان پژوهش و برنامه‌ریزی آموزشی. |
| مشخصات ظاهری : ۳۰۰ ص. : مصور، رنگی، جدول. |
| شابک : ۹۷۸-۹۶۴-۰۵-۲۱۸۸-۵ |
| وضعیت فهرست‌نویسی : فیبا |
| یادداشت : واژه‌نامه |
| موضوع : کامپیوتر - راهنمای آموزشی (متوسطه) |
| شناسه افزوده : ریاحی، فرناز، ۱۳۵۰، امین، شهناز، ۱۳۵۲ |
| شناسه افزوده : سازمان پژوهش و برنامه‌ریزی آموزشی. |

همکاران محترم و دانش آموزان عزیز :

پیشنهادات و نظرات خود را درباره محتوای این کتاب به نشانی
تهران - صندوق پستی شماره ۴۸۷۴/۱۵ دفتر تألیف کتاب‌های درسی فنی و
حرفه‌ای و کاردانش، ارسال فرمایند.

tvoccd@roshd.ir

پیام‌نگار (ایمیل)

www.tvoccd.medu.ir

وب‌گاه (وب‌سایت)

وزارت آموزش و پرورش

سازمان پژوهش و برنامه‌ریزی آموزشی

برنامه‌ریزی محتوا و نظارت بر تألیف : دفتر تألیف کتاب‌های درسی فنی و حرفه‌ای و کاردانش

نام کتاب : سیستم عامل مقدماتی - ۶۱۰/۴

مؤلفین : فرناز ریاحی، شهناز امین

ویراستار فنی : نسترن یوسف‌زاده، مریم اکبریانی

ویراستار ادبی : رقیه کریمی

نظارت بر چاپ و توزیع : اداره کل نظارت بر نشر و توزیع مواد آموزشی

تهران: خیابان ایرانشهر شمالی - ساختمان شماره ۴ آموزش و پرورش (شهید موسوی)

تلفن: ۹-۸۸۸۳۱۱۶۱، دورنگار: ۸۸۳۰۹۲۶۶، کدپستی: ۱۵۸۴۷۴۷۳۵۹

وب‌سایت: www.chap.sch.ir

مدیر هنری : شرکت اندیش پخش سبز

صفحه‌آرا : شرکت اندیش پخش سبز

طراح‌آرا : شرکت اندیش پخش سبز

محتوای این کتاب در جلسه مورخ ۸۸/۴/۱۵ کمیسیون تخصصی رشته کامپیوتر دفتر تألیف کتاب‌های درسی فنی و حرفه‌ای
و کاردانش با عضویت: بتول عطاران، محمدرضا شکرریز، فریبا خشه‌چی، سیدرسول حسینی، زهرا عسگری تأیید شده است.

ناشر: شرکت چاپ و نشر کتاب‌های درسی ایران - تهران - کیلومتر ۱۷ جاده مخصوص کرج - خیابان ۶۱ (داروپخش)

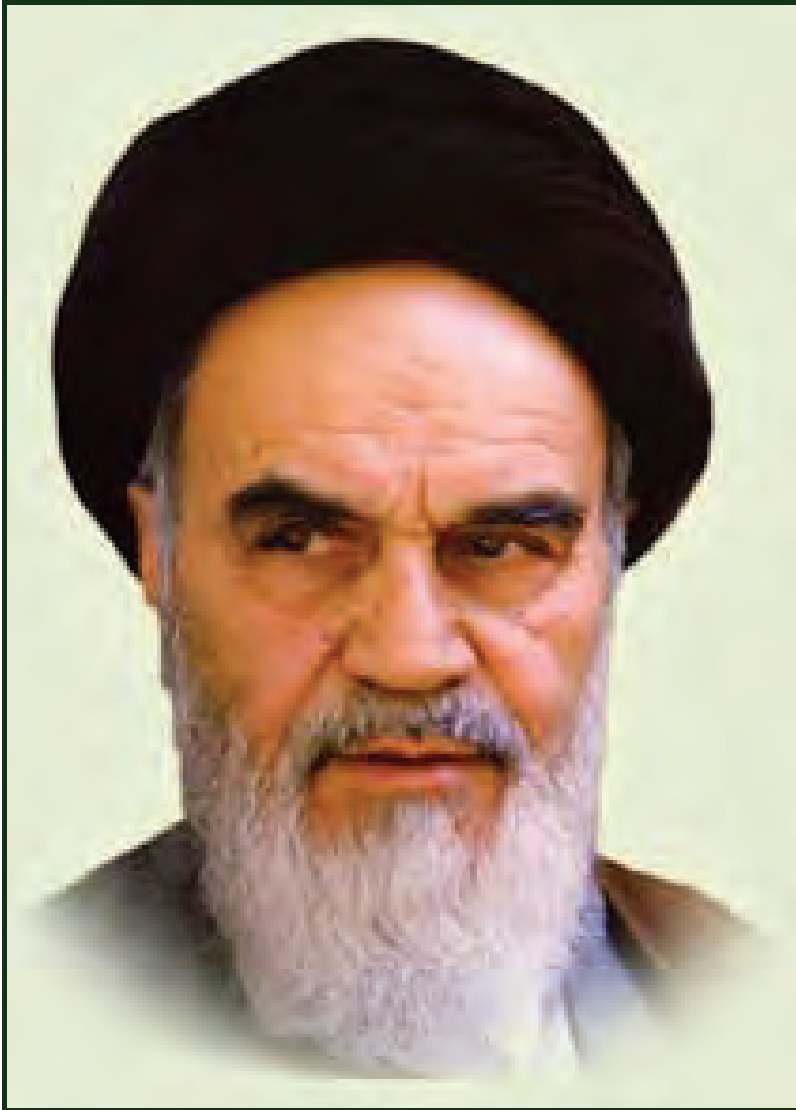
تلفن: ۵-۴۴۹۸۵۱۶۱، دورنگار: ۴۴۹۸۵۱۶۰، صندوق پستی: ۱۳۹-۳۷۵۱۵

چاپخانه: شرکت افست «سهامی عام»

نوبت و سال چاپ: چاپ دوم ۱۳۹۳

حق چاپ محفوظ است.

شابک: ۹۷۸-۹۶۴-۰۵-۲۱۸۸-۵ ISBN: 978-964-05-2188-5



بدانید مادام که در احتیاجات صنایع پیشرفته، دست خود را پیش دیگران دراز کنید و به در یوزگی عمر را بگذرانید، قدرت ابتکار و پیشرفت در اختراعات در شما شکوفا نخواهد شد.
حضرت امام خمینی (قدس سره الشریف)

مجموعه کتاب های درسی رشته کامپیوتر شاخه کاردانش-استاندارد وزارت فرهنگ و ارشاد اسلامی

| | | |
|------------------------------|------------------------------|------------------------------|
| رشته تصویر سازی | رشته طراحی صفحات وب | رشته تولید چند رسانه ای |
| مفاهیم پایه فن آوری اطلاعات | مفاهیم پایه فن آوری اطلاعات | مفاهیم پایه فن آوری اطلاعات |
| سیستم عامل مقدماتی | سیستم عامل مقدماتی | سیستم عامل مقدماتی |
| اطلاعات و ارتباطات | اطلاعات و ارتباطات | اطلاعات و ارتباطات |
| واژه پرداز Word 2007 | واژه پرداز Word 2007 | واژه پرداز Word 2007 |
| صفحه گسترده Excel 2007 | صفحه گسترده Excel 2007 | صفحه گسترده Excel 2007 |
| ارائه مطالب Power Point 2007 | ارائه مطالب Power Point 2007 | ارائه مطالب Power Point 2007 |
| نرم افزار اداری تکمیلی | نرم افزار اداری تکمیلی | نرم افزار اداری تکمیلی |
| بانک اطلاعاتی Access 2007 | بانک اطلاعاتی Access 2007 | بانک اطلاعاتی Access 2007 |
| سیستم عامل پیشرفته | سیستم عامل پیشرفته | سیستم عامل پیشرفته |
| برنامه نویسی مقدماتی | برنامه نویسی مقدماتی | برنامه نویسی مقدماتی |
| طراح امورگرافیکی با رایانه | طراح امورگرافیکی با رایانه | طراح امورگرافیکی با رایانه |
| کاربر FreeHand | کاربر Flash | کاربر Flash |
| کاربر CorelDraw | طراح صفحات وب (مقدماتی) | کاربر Director |
| | طراح صفحات وب (پیشرفته) | میکس رایانه ای |

مجموعه کتاب های درسی رشته کامپیوتر شاخه کار دانش - استاندارد وزارت کار و امور اجتماعی

| | | | |
|-------------------------------|-------------------------------|-------------------------------|---------------------------------|
| رشته تصویر سازی | رشته طراحی صفحات وب | رشته تولید چند رسانه ای | رشته برنامه نویسی پایگاه داده |
| مفاهیم پایه فن آوری اطلاعات | مفاهیم پایه فن آوری اطلاعات | مفاهیم پایه فن آوری اطلاعات | مفاهیم پایه فن آوری اطلاعات |
| سیستم عامل مقدماتی | سیستم عامل مقدماتی | سیستم عامل مقدماتی | سیستم عامل مقدماتی |
| اطلاعات و ارتباطات | اطلاعات و ارتباطات | اطلاعات و ارتباطات | اطلاعات و ارتباطات |
| واژه پرداز: Word 2007 | واژه پرداز: Word 2007 | واژه پرداز: Word 2007 | واژه پرداز: Word 2007 |
| صفحه گسترده: Excel 2007 | صفحه گسترده: Excel 2007 | صفحه گسترده: Excel 2007 | صفحه گسترده: Excel 2007 |
| ارائه مطالب: Power Point 2007 | ارائه مطالب: Power Point 2007 | ارائه مطالب: Power Point 2007 | ارائه مطالب: Power Point 2007 |
| نرم افزار اداری تکمیلی | نرم افزار اداری تکمیلی | نرم افزار اداری تکمیلی | نرم افزار اداری تکمیلی |
| بانک اطلاعاتی: Access 2007 | بانک اطلاعاتی: Access 2007 | بانک اطلاعاتی: Access 2007 | سیستم عامل پیشرفته |
| سیستم عامل پیشرفته | سیستم عامل پیشرفته | سیستم عامل پیشرفته | سیستم عامل پیشرفته |
| برنامه نویسی مقدماتی | برنامه نویسی مقدماتی | برنامه نویسی مقدماتی | برنامه نویسی VB پیشرفته (جلد ۱) |
| طراح امور گرافیکی با رایانه | طراح امور گرافیکی با رایانه | طراح امور گرافیکی با رایانه | طراح امور گرافیکی با رایانه |
| کاربر FreeHand | کاربر Flash | کاربر Flash | مدیریت پایگاه داده |
| کاربر CorelDraw | طراح صفحات وب (مقدماتی) | کاربر Director | مهارت عمومی برنامه نویسی |
| | طراح صفحات وب (پیشرفته) | میکس رایانه ای | |

مقدمه مولفین

سخن نیکو بگو تا به نیکی از تو یاد کنند. " حضرت محمد (ص)"

سپاس و ستایش پروردگار بی همتا را که با لطف بیکرانش این افتخار را به ما ارزانی داشت که بتوانیم با پشتوانه ی سالها تجربه تدریس و برنامه ریزی آموزشی ، کتاب سیستم عامل مقدماتی ویندوز XP را به زبان ساده و قابل درک دانش آموزان به رشته تحریر در آوریم.

کتاب آموزشی حاضر بر اساس استانداردهای مورد تایید آموزش و پرورش تألیف شده است. در این کتاب سعی ما بر این بوده است که آموزش به صورت گام به گام همراه با مثال و تمرین، انجام شده به طوری که جنبه ی خودآموز نیز داشته باشد.

مطالب این کتاب در ۹ فصل با عناوین :

اجرای ویندوز و شناخت محیط آن، نحوه کار با پنجره ها، سفارشی کردن نوار وظیفه و میز کار ویندوز و Control Panel ، مدیریت فایل ها و پوشه ها و درایوها ، کار با برنامه WordPad و برنامه های جانبی ویندوز، بهینه سازی و نگه داری کامپیوتر، نحوه LogOn و LogOff در محیط ویندوز XP بیان شده است.

همچنین به منظور تاکید بیشتر بر خواندن و درک متون انگلیسی در انتهای همه ی فصول مطالب انگلیسی مرتبط با آن فصل همراه با سئوالات مربوط به متن قرار داده شده است. در پایان هر فصل انواع سئوالات نظری چهار گزینه ای، کوتاه پاسخ، صحیح و غلط، جورکردنی و تشریحی همچنین آزمون عملی برای ارزشیابی بیشتر و کامل تر از دانش آموزان مطابق با آزمونهای استاندارد پایان مهارت آموزش و پرورش طرح شده است.

امید است که همکاران آموزشی و استادان گرانقدر با ارائه پیشنهادات و انتقادهای خود ما را در بهبود کمی و کیفی آموزش و تألیف کتب یاری نمایند.

فرناز ریاحی - شهناز امین



فصل ۱

- ۱-۱ معرفی ویندوز XP ۵
- ۱-۲ امکانات ویندوز XP ۵
- ۱-۳ اصول کار با صفحه کلید (Key board) ۶
- ۱-۴ شناسایی اصول به کارگیری ماوس ۷
- ۱-۵ آشنایی با فرآیند راه اندازی سیستم و اجرای ویندوز ۸
- ۱-۶ آشنایی با میز کار ویندوز (Desktop) و اجزای آن ۹
- ۱-۷ کار با محیط ویندوز ۱۴
- ۱-۸ اصول انتخاب آیکن روی میز کار ۱۸
- ۱-۹ میانبر (Shortcut) ۱۹
- ۱-۱۰ نحوه خاموش کردن کامپیوتر ۲۰

فصل ۲

- ۲-۱ آشنایی با پنجره ۲۸
- ۲-۲ کار با اجزای پنجره ۲۹
- ۲-۳ پنجره فعال ۳۶
- ۲-۴ کادر محاوره ای (Dialog Box) ۳۷
- ۲-۵ مدیریت پنجره ها و کار با آن ها ۳۸

فصل ۳

- ۳-۱ سفارشی کردن منوی Start (Start menu) ۴۸
- ۳-۲ اضافه کردن برنامه به منوی All programs ۵۴
- ۳-۳ ساخت یک میانبر (Shortcut) برای اجرای برنامه ۵۷
- ۳-۴ اضافه کردن میانبر به منوی Start ۵۹
- ۳-۵ حذف میانبر از منوی Start ۶۱



- ۳-۶ سفارشی کردن دسک تاپ..... ۶۳
- ۳-۷ سفارشی کردن نوار وظیفه..... ۷۱
- ۳-۸ نوار های ابزار (Toolbars)..... ۷۵

فصل ۴

- ۴-۱ آشنایی با مفهوم و کار برد دیسک..... ۸۴
- ۴-۲ آشنایی با مفهوم کلاستر..... ۸۵
- ۴-۳ آشنایی با مفهوم پوشه و فایل..... ۸۶
- ۴-۴ مدیریت و بازیابی فایل ها و پوشه ها..... ۹۱
- ۴-۵ سطل بازیافت یا Recycle bin و خصوصیات آن..... ۱۰۲
- ۴-۶ جستجوی فایل ها و پوشه ها..... ۱۰۶
- ۴-۷ کار با Folder options (مطابق با استاندارد وزارت ارشاد است.)..... ۱۰۹
- ۴-۸ نوشتن اطلاعات روی CD (Burn a CD)..... ۱۱۴

فصل ۵

- ۵-۱ آشنایی با برنامه Wordpad..... ۱۲۲
- ۵-۲ کار با برنامه Wordpad..... ۱۲۲
- ۵-۳ کار با منوی File..... ۱۲۳
- ۵-۴ کار با منوی Edit..... ۱۲۸
- ۵-۵ کار با منوی View..... ۱۳۲
- ۵-۶ کار با منوی Insert..... ۱۳۵
- ۵-۷ کار با منوی Format..... ۱۳۷

فصل ۶

- ۶-۱ آشنایی با Control panel..... ۱۴۴
- ۶-۲ تنظیم تاریخ و ساعت سیستم..... ۱۴۶



| | |
|----------|---|
| ۱۴۸..... | ۶-۳ تنظیم Sound and Audio Devices |
| ۱۵۴..... | ۶-۴ تنظیم Power options |
| ۱۵۸..... | ۶-۵ اصول کار با Fonts |
| ۱۶۰..... | ۶-۶ تنظیمات Regional and language options |
| ۱۶۳..... | ۶-۷ تنظیم ماوس (Mouse) |
| ۱۶۸..... | ۶-۸ کار با Add or Remove programs (حذف و نصب برنامه ها) |
| ۱۷۰..... | ۶-۹ اصول به روز رسانی اجزای ویندوز (Components) |
| ۱۷۳..... | ۶-۱۰ کار با Add Hardware (افزودن سخت افزار) |
| ۱۷۷..... | ۶-۱۱ کار با برنامه Scheduled Tasks |
| ۱۸۲..... | ۶-۱۲ نصب و رفع عیب چاپگر |

فصل ۷

| | |
|----------|--------------------------------------|
| ۱۹۸..... | ۷-۱ برنامه ماشین حساب (Calculator) |
| ۲۰۰..... | ۷-۲ برنامه نقاشی (Paint) |
| ۲۰۵..... | ۷-۳ برنامه Sound recorder |
| ۲۰۶..... | ۷-۴ برنامه Windows media player |
| ۲۱۰..... | ۷-۵ برنامه Notepad |

فصل ۸

| | |
|----------|---|
| ۲۱۶..... | ۸-۱ آزاد کردن فضای دیسک سخت (Disk cleanup) |
| ۲۲۱..... | ۸-۲ یک پارچه سازی فضای دیسک سخت (Disk Defragmenter) |
| ۲۲۴..... | ۸-۳ تشخیص و ترمیم خطاهای دیسک (Check Disk) |
| ۲۲۶..... | ۸-۴ برنامه مدیر وظایف (Task manager) |
| ۲۳۰..... | ۸-۵ برنامه مدیر وسایل (Device manager) |
| ۲۳۴..... | ۸-۶ فرمان Backup |



۲۳۷ ۸-۸ بازیابی اطلاعات از نسخه پشتیبان

فصل ۹

- ۲۴۶ ۹-۱ کار با حساب های کاربری (User Accounts)
- ۲۵۰ ۹-۲ برقراری ارتباط (Logon) با ویندوز
- ۲۵۰ ۹-۳ خروج از ویندوز (Log off)
- ۲۵۱ ۹-۴ تغییر نحوه نمایش صفحه خوش آمد گویی (Welcome screen)
- ۲۵۴ ۹-۵ ایجاد یک Account گروهی
- ۲۵۸ ۹-۶ تنظیمات گروه کاری (Groups)
- ۲۵۹ ۹-۷ کار با پنجره Command Prompt

فصل ۱۰

- ۲۷۰ ۱۰-۱ اجرای برنامه Help
- ۲۷۱ ۱۰-۲ نوار ابزار پنجره Help and Support
- ۲۷۳ ۱۰-۳ گزینه What is this



پیش‌آزمون

- ۱- کدام یک از گزینه‌های زیر ورودی محسوب می‌شوند؟
- الف) صفحه کلید، اسکنر، بلندگو، ماوس
 ب) صفحه کلید، رسام، ماوس، اهرم هدایت
 ج) صفحه کلید، پویشگر، ماوس، اهرم هدایت
 د) صفحه کلید، چاپگر، ماوس، صفحه نمایش
- ۲- منظور از عبارت Peripheral Memory چیست؟
- الف) حافظه اصلی
 ب) حافظه جانبی
 ج) واحد خروجی
 د) واحد حافظه
- ۳- هدف از ایجاد شبکه‌های کامپیوتری چیست؟
- الف) دریافت و ارسال پیغام از کامپیوترهای دیگر
 ب) صرفه‌جویی در تعداد کامپیوترها
 ج) ایجاد ارتباط فیزیکی بین کامپیوترها برای اجرای برنامه‌ها
 د) مبادله اطلاعات بین کامپیوترها و استفاده اشتراکی از منابع
- ۴- کلید Num Lock جزو کدام دسته از مجموعه کلیدهای صفحه کلید قرار دارد؟
- الف) کلیدهای جهت‌دار
 ب) کلیدهای دوحالتی
 ج) کلیدهای حالت مدیا
 د) کلیدهای تابعی
- ۵- کدام یک از وسایل ذخیره‌سازی زیر از نظر سرعت کندتر است؟
- الف) فلاپی دیسک (دیسکت)
 ب) CD
 ج) دیسک سخت
 د) Flash Memory
- ۶- کدام یک از گزینه‌های زیر روی برد اصلی (Main Board) قرار ندارد؟
- الف) پردازشگر
 ب) حافظه جانبی
 ج) شکاف‌های توسعه
 د) حافظه اصلی
- ۷- انواع صفحه نمایش از نظر فناوری ساخت کدامند؟
- الف) RGB, CRT
 ب) رنگی و LCD
 ج) رنگی و CRT
 د) CRT



- ۸- کدام گزینه طبقه‌بندی کلی چاپگرها را نشان می‌دهد؟
الف) ماتریس نقطه‌ای - ضربه‌ای
ب) ضربه‌ای - غیر ضربه‌ای
ج) دستی - رومیزی
د) لیزری - جوهرافشان
- ۹- کدام گزینه به تقسیم‌بندی انواع کامپیوترها بر حسب قدرت پردازش اشاره دارد؟
الف) Micro Computer- Home Computer- Super Computer- Main Frame
ب) Main Frame- Mini Computer- Micro Computer
ج) Super Computer- Home Computer- Main Frame
د) Super Computer- Main Frame- Mini Computer- Personal Computer
- ۱۰- کدام عبارت صحیح نمی‌باشد؟
الف) DVD-ROM قابلیت خواندن CD را دارد.
ب) CD Writer قابلیت خواندن و نوشتن روی CD را دارد.
ج) CD-ROM قابلیت خواندن DVD را دارد.
د) DVD Writer قابلیت خواندن و نوشتن روی CD را دارد.



فصل اول

هدف کلی فصل:

شناخت محیط ویندوز XP و به کارگیری آن

اهداف رفتاری (جزئی)

پس از مطالعه این فصل، از فراگیر انتظار می‌رود که:

- با سیستم عامل ویندوز XP و نسخه‌های مختلف آن آشنا شود.
- توانایی کار با ماوس و صفحه کلید را داشته باشد.
- بتواند محیط کاری ویندوز را شرح دهد و اجزای آن را نام ببرد.
- مراحل اجرای ویندوز و راه‌اندازی کامپیوتر را بداند.
- نحوه‌ی کار با گزینه Shut down را بداند.

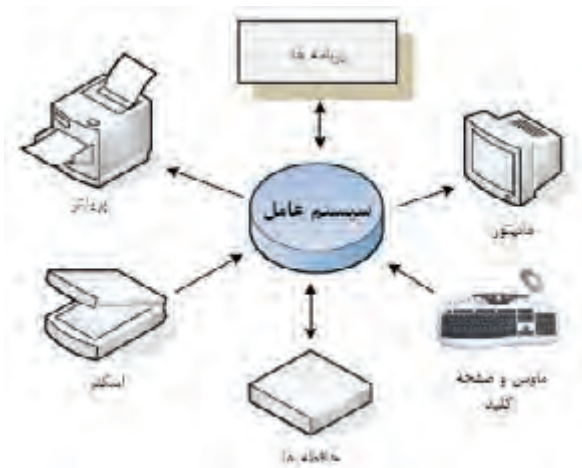
زمان (ساعت)

| زمان (ساعت) | |
|-------------|-------|
| عملی | تئوری |
| ۴ | ۲ |



مقدمه

سیستم عامل اصلی‌ترین نرم‌افزار کامپیوتر و واسط بین کاربر و سخت‌افزار است. وظیفه سیستم عامل مدیریت، هماهنگی فعالیت‌ها و اشتراک منابع در کامپیوتر برای استفاده برنامه‌ها می‌باشد همچنین به برنامه‌ها اجازه دسترسی به سخت‌افزار و منابع سیستم (مانند حافظه و پردازشگر) را می‌دهد.



شکل ۱-۱ ارتباط سیستم عامل با اجزای مختلف

به طور کلی، وظایف سیستم عامل شامل موارد زیر است :

- مدیریت فایل‌ها و پوشه‌ها
- مدیریت حافظه‌های اصلی و جانبی
- اجرای همزمان برنامه‌ها
- استفاده بهینه از منابع و جلوگیری از به هدر رفتن آنها
- ایجاد امنیت
- ایجاد، حذف و اداره برنامه‌ها
- ارتباط بین برنامه‌ها و همگام‌سازی آنها

سیستم عامل‌های مختلفی از جمله ویندوز و لینوکس جهت استفاده کاربران عرضه شده است. از میان این سیستم عامل‌ها، ویندوز XP در کشور ما مشهورترین و متداول‌ترین نوع سیستم عامل می‌باشد.

به نظر شما چه امکاناتی در ویندوز XP باعث محبوبیت آن نزد کاربران شده است؟





۱-۱ معرفی ویندوز XP

سیستم عامل ویندوز XP توسط شرکت مایکروسافت در سال ۲۰۰۱ در دو نسخه حرفه‌ای (Professional) و خانگی (Home Edition) طراحی و عرضه شده است.

نسخه‌ی حرفه‌ای ویندوز XP شامل مجموعه‌ای از ویژگی‌های طراحی شده برای کاربران تجاری است و بیشتر در شرکت‌ها مورد استفاده قرار می‌گیرد. نسخه‌ی خانگی ویندوز XP کم‌قدرت‌تر و ارزان‌تر از نگارش حرفه‌ای است و قابلیت‌های آن برای کاربران خانگی طراحی شده است.

۱-۲ امکانات ویندوز XP

ویندوز XP نسبت به نسخه‌های قبل دارای امکانات و قابلیت‌های زیادی است که در زیر چند نمونه از این امکانات ذکر می‌شود:

- نسبت به نسخه‌های قبلی امنیت بالاتری دارد.
- ویندوز XP دارای امکانات پیشرفته‌ی شبکه‌ای است.
- دارای محیط گرافیکی جذابی است و استفاده از آن برای کاربران ساده می‌باشد.
- امکان پخش فیلم و موسیقی (با کمک برنامه Windows Media Player).
- امکان فشرده‌سازی اطلاعات.
- قابلیت کپی اطلاعات بر روی CD. ویژگی "به‌روزرسانی ویندوز"^۱ که وظیفه آن به روز نگهداشتن ویندوز طبق آخرین تغییرات شرکت مایکروسافت است.^۲

^۱ Windows Update

^۲ بروز رسانی در ویندوز در صورت اتصال به اینترنت امکان‌پذیر می‌باشد که به‌صورت خودکار اصلاحیه‌های امنیتی مایکروسافت را برای برطرف نمودن ضعف‌های ویندوز XP دریافت می‌کند.



۳-۱ صفحه کلید (Key Board)

صفحه کلید متداول‌ترین وسیله‌ی ورودی است که برای وارد کردن داده‌ها و دستورالعمل‌ها به کامپیوتر مورد استفاده قرار می‌گیرد. صفحه کلیدها از نظر ظاهری با یکدیگر متفاوت هستند ولی عملکرد همه آن‌ها یکسان است. در زیر به شرح برخی از کلیدهای صفحه کلید پرداخته شده است:

۱. **کلیدهای تابعی (کلیدهای F1 الی F12):** در بالای صفحه کلید قرار دارند و جهت سهولت در انجام کارها مورد استفاده قرار می‌گیرند و عملکرد این کلیدها در برنامه‌های مختلف، متفاوت است.
۲. **کلیدهای ترکیبی:** به کلیدهای Ctrl, Alt, Shift و Shift کلیدهای ترکیبی می‌گویند. این کلیدها به تنهایی هیچ عملی انجام نمی‌دهند و باید همراه با کلیدهای دیگر استفاده شوند.
۳. **کلیدهای دو حالت:** دارای دو حالت خاموش و روشن می‌باشند به این معنی که با یک بار زدن آن‌ها، فعال شده و با فشردن مجدد آن‌ها، غیر فعال می‌شوند مانند کلیدهای Num Lock، Caps Lock و Scroll Lock.
۴. **Enter:** برای اجرای فرمان، ورود اطلاعات، انجام یک عمل و ... از این کلید استفاده می‌شود.
۵. **Esc:** برای صرف‌نظر کردن از یک عملیات یا خروج از یک کادر محاوره‌ای^۱ به کار می‌رود.
۶. **Delete و Backspace:** برای حذف کاراکترها به کار می‌روند.
۷. **کلیدهای جهت‌دار:** این کلیدها امکان حرکت مکان نما را در جهت‌های مختلف فراهم می‌کنند.
۸. **ماشین حسابی:** جهت ورود اعداد به کار می‌روند.
۹. **تایپ:** جهت تایپ حروف و علائم به کار می‌روند.



شکل ۱-۲ یک نمونه صفحه کلید

^۱ با مفهوم کادر محاوره‌ای در فصل ۴ آشنا می‌شوید.




ع-۱ ماوس

در محیط‌های گرافیکی (مثل ویندوز) استفاده از ماوس به عنوان یک وسیله ورودی به جای صفحه کلید باعث می‌شود تا کارها سریع‌تر و با سهولت انجام گیرد. ماوس دارای ۲ دکمه اصلی (دکمه‌های راست و چپ) می‌باشد ولیکن برای سهولت در برخی برنامه‌ها، کلیدهایی به آن اضافه می‌گردد، همانند کلید پیمایش برای سادگی کار در صفحات وب.



شکل ۱-۳ انواع ماوس

برای استفاده بهتر از ماوس لازم است با اصطلاحات و عملیات مربوط به ماوس آشنا شوید.

- **اشاره‌گر (Pointer):** هنگامیکه ماوس را بر روی میز کامپیوتر یا صفحه مخصوص (Mouse Pad) حرکت دهید، اشاره‌گر ماوس (به شکل پیکان کوچک )، بر روی صفحه نمایش جابه‌جا می‌شود.
- **اشاره کردن (Point):** به عمل قرار دادن اشاره‌گر ماوس روی یک عنصر در صفحه نمایش "اشاره کردن" می‌گویند.
- **کلیک (Click):** دکمه سمت چپ ماوس را یک بار فشار داده و رها کنید، به این عمل "کلیک" می‌گویند.
- **دابل کلیک (Double Click):** با دکمه سمت چپ ماوس دو بار سریع و پشت سر هم کلیک کنید. به این عمل "دابل کلیک" می‌گویند.
- **کلیک راست (Right Click):** دکمه سمت راست ماوس را یک بار فشار داده و رها کنید، به این عمل "کلیک راست" می‌گویند.



شکل ۱-۵ کلیک راست



شکل ۱-۴ کلیک چپ

- **کشیدن و رها کردن (Drag & Drop):** دکمه سمت چپ ماوس را فشار داده و ماوس را حرکت دهید (Drag) سپس دکمه را رها کنید (Drop). به این عمل کشیدن و رها کردن (Drag & Drop) می‌گویند. از این عمل برای انتقال و جابه‌جایی اشیا و ... استفاده می‌شود.

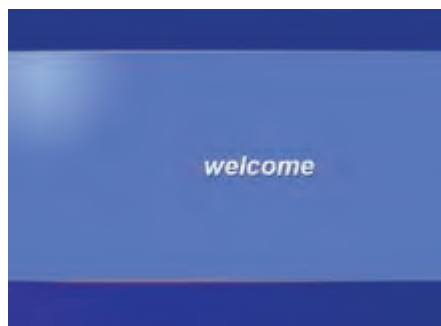


۵-۱ فرآیند راه اندازی سیستم و اجرای ویندوز

آیا می دانید هنگامی که کامپیوتر روشن می شود چه اتفاقی می افتد؟
راه اندازی سیستم به معنی قرار گرفتن سیستم عامل درحافظه اصلی است تا سیستم آمادگی دریافت فرمان‌ها را از سوی کاربر داشته باشد.

فرایند راه اندازی شامل سه مرحله است: (مطالعه آزاد)

- **آزمایش خود کارسیستم (Post):** هنگامی که کامپیوتر را روشن می کنیم، عملیات Post انجام می شود. در این مرحله کامپیوتر سخت افزار و اجزای گوناگون سیستم مانند حافظه را کنترل می کند و در صورت بروز خطا، با نمایش پیغامی که شماره خطا در آن ذکر شده، کاربر را مطلع می سازد.
- **مرحله BIOS:** این مرحله پس از اجرای مرحله Post انجام می شود و دستگاه‌های ورودی خروجی کنترل می شوند. مثلاً اگر صفحه کلید به Case متصل نباشد، در این مرحله مشخص می شود و با یک پیغام خطا کاربر را مطلع می سازد.



شکل ۶-۱ صفحه خوش آمدگویی

- **مرحله قرارگیری سیستم عامل درحافظه RAM:**
در این مرحله سیستم عامل ویندوز در حافظه قرار می گیرد. سپس صفحه خوش آمدگویی (Welcome) ویندوز نمایش داده می شود.

برای ورود به ویندوز روی نام کاربری کلیک کنید در صورت درخواست کلمه عبور باید کلمه عبور معتبر را وارد نمایید سپس بر روی فلش کنار کادر کلمه عبور کلیک کنید یا کلید Enter را فشار دهید (شکل ۷-۱).



شکل ۱-۷ انتخاب کاربر

نکته: به منظور افزایش امنیت، کاراکترهای کلمه عبور به صورت دایره‌های کوچک مشکی رنگ نمایش داده می‌شوند تا فرد دیگری از این کلمه آگاه نشود.



در صورت معتبر بودن کلمه عبور، میز کار ویندوز (Desktop) نمایش داده می‌شود و شما می‌توانید کار با ویندوز را شروع کنید.

۱-۶ میز کار ویندوز (Desktop) و اجزای آن

هنگام راه‌اندازی ویندوز XP، میز کار (Desktop) نمایش داده می‌شود. میز کار ناحیه اصلی کار شما است و تمام کارها همانند اجرای برنامه‌ها و ... در این صفحه انجام می‌شود.



شکل ۱-۸ صفحه میز کار (Desktop)

میز کار ویندوز شامل اجزای زیر است:

۱-۶-۱ آیکن (Icon)



شکل ۱-۹ سطل بازیافت

آیکن یا نشانه، تصاویر کوچک گرافیکی موجود بر روی Desktop هستند. در قسمت پایین Icon نام مربوط به آن‌ها نوشته شده است. در شکل ۱-۹ آیکن سطل بازیافت (Recycle Bin) نمایش داده شده است. پس از نصب و راه‌اندازی ویندوز فقط آیکن سطل بازیافت (Recycle Bin) روی میز کار قرار دارد.

شما می‌توانید آیکن‌های دیگری را به میز کار اضافه کنید. (نحوه انجام این کار در قسمت ۱-۷-۱ آموزش داده می‌شود.)

با قرار دادن اشاره‌گر ماوس روی یک آیکن، یک کادر راهنمای متنی (مربوط به آن آیکن) نمایش داده می‌شود که در آن اطلاعاتی درباره عملکرد آیکن نوشته شده است. به این کادر راهنما Tool Tip می‌گویند.

تمرین ۱-۱

با کمک کادر راهنما، اطلاعاتی درباره عملکرد آیکن Recycle Bin به دست آورید.



۲-۶-۱ نوار وظیفه (Task bar)

به نوار افقی مستطیل شکل که در پایین میز کار قرار دارد، نوار وظیفه یا نوار کار می گویند. در سمت چپ نوار وظیفه دکمه Start و در سمت راست آن ناحیه‌ی اعلان (Notification Area) قرار دارد.



شکل ۱-۱۰ محل دکمه Start و ناحیه اعلان بر روی نوار وظیفه


اجزای نوار وظیفه عبارتند از :



۱-۶-۲-۱ دکمه شروع و منوی شروع (Start menu)

با کلیک روی دکمه Start منوی Start ظاهر می‌شود.



شکل ۱-۱۱ منوی Start

نکته:  منو، کادر مستطیلی شکل کوچکی است که شامل گزینه‌های مختلف (نام برنامه‌ها یا دستورات اجرایی در ویندوز) است که با کلیک روی هر گزینه می‌توان آن را انتخاب نمود.

نکته:  با فشردن کلید  (Win Key) در صفحه کلید، منوی Start باز می‌شود.



شکل ۱۲- ۱ محل Win key بر روی صفحه کلید

در کنار برخی از گزینه‌های منوی Start علامت ▶ وجود دارد که نشان می‌دهد این گزینه دارای یک زیر منو (Submenus) است. شما می‌توانید با قرار دادن اشاره‌گر ماوس روی گزینه‌ی مورد نظر، زیر منو را باز کنید.

نکته: با کلیک روی قسمت خالی صفحه نمایش، منوی Start ناپدید می‌شود.



در جدول ۱-۱ عملکرد برخی از گزینه‌های منوی Start به طور خلاصه بیان شده است.

جدول ۱-۱ عملکرد برخی از گزینه‌های منوی Start

| عملکرد | گزینه |
|---|------------------------------------|
| برای ارسال و دریافت نامه‌های الکترونیکی به کار می‌رود. | E-mail Microsoft Office Outlook |
| برای مشاهده صفحات وب هنگام اتصال به اینترنت به کار می‌رود. | Internet Internet Explorer |
| شامل تمام برنامه‌های اجرایی و کاربردی است. | All Programs |
| محل برای نگهداری فایل‌ها و پوشه‌های شخصی است ^۱ . | My Documents |
| محل نمایش لیست اسناد و پرونده‌هایی است که به تازگی باز شده‌اند. | My Recent Documents |
| محل برای نگهداری فایل‌های موسیقی است. | My Music |
| محل برای نگهداری تصاویر است. | My Pictures |
| برای دسترسی آسان به محتویات کامپیوتر به ویژه درایوها به کار می‌رود. | My Computer |
| برای تنظیم و پیکربندی ویندوز استفاده می‌شود. | Control Panel |
| برای راهنمایی و پشتیبانی گرفتن از ویندوز به کار می‌رود. | Help and Support |
| برای پیدا کردن فایل‌ها و پوشه‌ها به کار می‌رود. | Search |

^۱ با مفهوم فایل و پوشه در فصل ۴ آشنا می‌شوید.



تمرین ۱-۲

روی دکمه Start کلیک کرده و زیر منوهای All Programs را مشاهده کنید.

۲-۲-۶-۱ نوار ابزار (Tool bar)

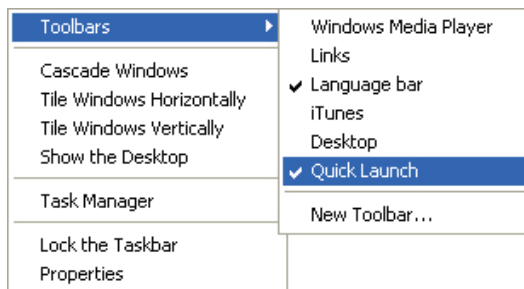
نوار ابزار، نواری شامل مجموعه‌ای از دکمه‌های قابل انتخاب می‌باشد که به کاربر امکان انتخاب ساده و سریع برنامه‌های مختلف کاربردی یا مراجعه به Desktop را می‌دهد. برای همین منظور، ویندوز نوار ابزارهای پیش فرضی را در نظر گرفته است که پر کاربردترین آنها نوار ابزار Quick Launch (به معنی راه‌اندازی سریع) می‌باشد.

نحوه افزودن نوار ابزار Quick launch به نوار وظیفه به صورت زیر است:


۱- بر روی قسمت خالی از نوار وظیفه کلیک راست کنید.


۲- در منوی ظاهر شده اشاره گر ماوس را روی گزینه Toolbars قرار دهید تا زیر منوی آن ظاهر گردد.

۳- از زیر منوی ظاهر شده، گزینه Quick Launch را کلیک کنید.



شکل ۱-۱۳ نحوه اضافه کردن نوار ابزار Quick launch

نکته: نمایش علامت ✓ کنار نوار به معنای ظاهر بودن آن روی نوار وظیفه می‌باشد. 

نکته: آیکن برخی از برنامه‌ها در نوار ابزار Quick Launch قرار دارند که کلیک روی این آیکن‌ها باعث دسترسی سریع به برنامه‌ها می‌شود. 



۳-۲-۱ ناحیه اعلان (Notification Area)

در قسمت راست نوار وظیفه آیکن‌هایی مانند ساعت و بلندگو مشاهده می‌شوند. به این قسمت از نوار وظیفه، ناحیه اعلان یا سینی نوار ابزار ویندوز (System tray) می‌گویند (شکل ۱-۱۰).

نکته: با توجه به برنامه‌هایی که در ویندوز نصب شده است، در ناحیه اعلان آیکن‌های دیگری هم می‌توانند نمایش داده شوند.



با کلیک راست روی هر یک از آیکن‌های موجود در این قسمت، می‌توانید تنظیمات آن‌ها را تغییر دهید.

۴-۲-۱ برنامه‌های در حال اجرا (Tasks)

هنگامی که در ویندوز برنامه‌ای را اجرا می‌کنید، عنوان آن برنامه در نوار وظیفه نشان داده می‌شود. در صورت اجرای هم‌زمان چند برنامه^۱، عنوان تمام برنامه‌های در حال اجرا روی نوار وظیفه نمایش داده می‌شود. شما برای کار با هر برنامه، کافی است روی نام آن برنامه در نوار وظیفه کلیک کنید تا روی میز کار نمایش داده شود.



شکل ۱-۱۴ - دکمه‌های کوچک شده برنامه‌های در حال اجرا بر روی نوار وظیفه

۷-۱ کار با محیط ویندوز

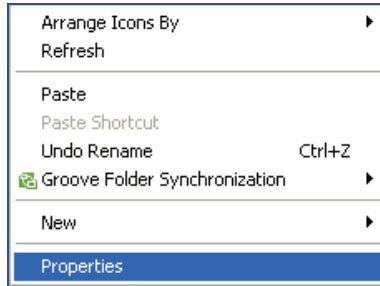
پس از آشنایی با میز کار، برای شروع کار با محیط ویندوز با نحوه اضافه کردن چند آیکن پرکاربرد به میز کار آشنا شویم.

۱-۷-۱ نمایش آیکن‌های اضافی روی میز کار

بعد از نصب ویندوز، فقط آیکن Recycle Bin روی میز کار قرار دارد. شما می‌توانید آیکن‌های دیگری را به میز کار اضافه کنید. برای انجام این کار مراحل زیر را انجام دهید:

- ۱- در قسمت خالی میز کار کلیک راست کنید.
- ۲- در منوی ظاهر شده روی گزینه properties کلیک کنید.

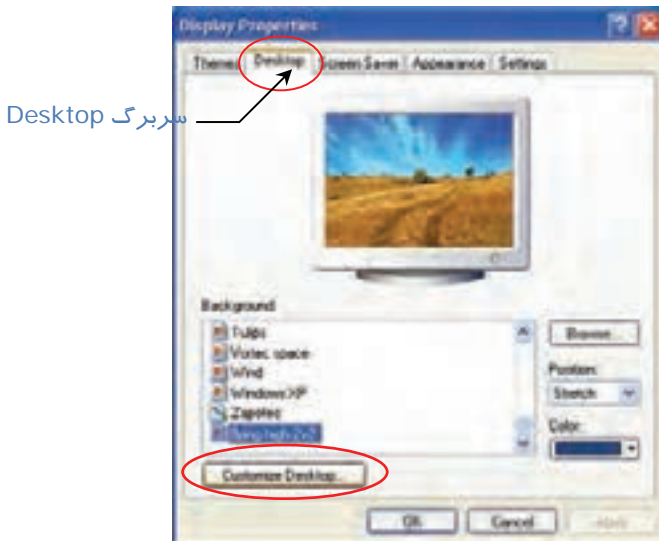
^۱ به این توانایی در ویندوز Multi Tasking می‌گویند.



شکل ۱-۱۵ انتخاب گزینه Properties

۳- در کادری که ظاهر می‌شود، روی سربرگ Desktop کلیک کنید.

۴- در پایین کادر، روی دکمه Customize Desktop کلیک کنید.



شکل ۱-۱۶ انتخاب Customize Desktop از سربرگ Desktop

۵- در کادر ظاهر شده در قسمت Desktop Icon، روی گزینه‌های My Documents و My Computer کلیک

کنید تا در حالت انتخاب (☑) قرار گیرند.



شکل ۱۷-۱ انتخاب آیکن‌ها برای نمایش بر روی Desktop

۶- روی دکمه Ok کلیک کنید.

مشاهده می‌کنید که آیکن‌های انتخاب شده روی میز کار ظاهر می‌شوند.

تمرین ۱-۳

مراحل بالا را انجام دهید و آیکن My Network Places را انتخاب و آیکن My Documents را از حالت انتخاب خارج کنید.

۲-۷-۱ آشنایی با آیکن‌های میز کار



• آیکن My Computer:

با استفاده از این آیکن می‌توان به محتویات درایوها و پوشه‌ها دسترسی داشت و در مورد آن‌ها اطلاعاتی به دست آورد.



• آیکن My Document:

محل برای ذخیره‌ی فایل‌ها و پوشه‌ها می‌باشد. اسنادی که بیشتر مورد استفاده قرار می‌گیرند را می‌توان در این محل ذخیره کرد.



• آیکن Recycle Bin:

فایل‌ها و پوشه‌هایی که حذف می‌کنید به سطل بازیافت (Recycle Bin) منتقل می‌شوند.



Internet Explorer

• آیکن Internet Explorer (مرورگر صفحات وب):

پس از اتصال به اینترنت به منظور مشاهده سایت‌های اینترنتی از این آیکن استفاده می‌کنند.



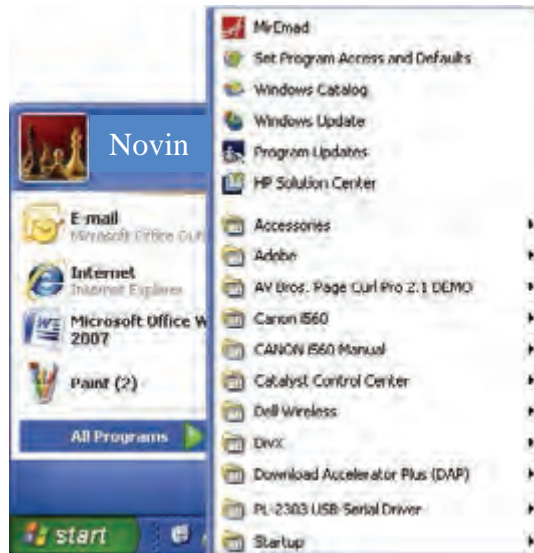
• آیکن My Network Places:

به منظور مشاهده و دسترسی به کامپیوترهای متصل به هم در شبکه و منابع به اشتراک گذاشته شده استفاده می‌شود.

۳-۷-۱ منوی All Programs

روی دکمه Start کلیک کرده و گزینه All Programs را انتخاب نمایید. لیست برنامه‌های موجود در منوی All Programs نمایش داده می‌شود.

تعدادی از گزینه‌های موجود در منوی All Programs حاوی زیرمنو می‌باشد. به عنوان مثال روی گزینه Accessories کلیک کنید. این گزینه شامل برنامه‌های جانبی مانند Calculator (ماشین حساب)، Notepad (برنامه ویرایشگر متن)، Paint (برنامه نقاشی) و هم چنین شامل گروه‌های مختلف برنامه می‌باشد که عملکرد برخی از آنها به طور اختصار در (جدول ۲-۱) شرح داده شده‌است.




شکل ۱-۱۸ لیست برنامه‌های منوی Start



جدول ۱-۲ عملکرد برخی از زیر منوهای Accessories


| عملکرد | گزینه |
|---|----------------|
| شامل برنامه‌هایی برای کمک به افراد معلول هنگام استفاده از ویندوز می‌باشد. | Accessibility |
| شامل برنامه‌هایی برای پخش فایل‌های صوتی و ویدیویی می‌باشد. | Entertainments |
| شامل برنامه‌هایی برای بالا بردن کارایی سیستم می‌باشد. | System Tools |

نکته: هر برنامه‌ای که در ویندوز نصب می‌کنید، اسم آن برنامه در منوی All Programs قرار می‌گیرد که با کلیک روی نام برنامه می‌توانید آن را اجرا کنید. 

تمرین ۱-۴  برنامه Calculator را اجرا کنید.

۱-۸ اصول انتخاب آیکن روی میز کار

برای انتخاب یک آیکن روی میز کار، می‌توانید با ماوس روی آن کلیک کنید.

نکته: هنگامی که روی آیکنی کلیک می‌کنید رنگ آن تغییر می‌کند یا به اصطلاح "های‌لایت" می‌شود و آیکن به حالت انتخاب در می‌آید. 


روش انتخاب چند آیکن متوالی:

- ۱- روی اولین آیکن با ماوس کلیک کنید.
- ۲- کلید Shift صفحه کلید را پایین نگاه دارید.
- ۳- روی آخرین آیکن کلیک نمایید.



شکل ۱-۱۹ انتخاب چند آیکن متوالی



نکته: با درگ کردن روی آیکن‌های متوالی نیز می‌توان آن‌ها را انتخاب نمود. 

روش انتخاب چند آیکن غیر متوالی:

- ۱- آیکن مورد نظر را انتخاب کنید.
- ۲- کلید Ctrl صفحه کلید را پایین نگاه دارید.
- ۳- روی سایر آیکن‌های مورد نظر با ماوس کلیک کنید.



شکل ۱-۲۰ انتخاب چند آیکن غیر متوالی

تمرین ۱-۵


چند آیکن متوالی را از روی میز کار انتخاب کنید.

۱-۹ میان‌بر (Shortcut)



(شکل ۱-۲۱) شکل آیکن میان‌بر

برای دسترسی سریع به یک برنامه، می‌توانید از آیکن میان‌بر آن برنامه استفاده کنید. آیکن‌های میان‌بر، شکل‌های متفاوتی دارند اما در گوشه سمت چپ همه‌ی آن‌ها پیکان کوچکی دیده می‌شود. طریقه ساخت آیکن میان‌بر در فصول بعد آموزش داده می‌شود.

نکته: حذف آیکن میان‌بر مربوط به یک برنامه باعث حذف آن برنامه نمی‌شود، فقط دسترسی سریع به برنامه از بین می‌رود. 



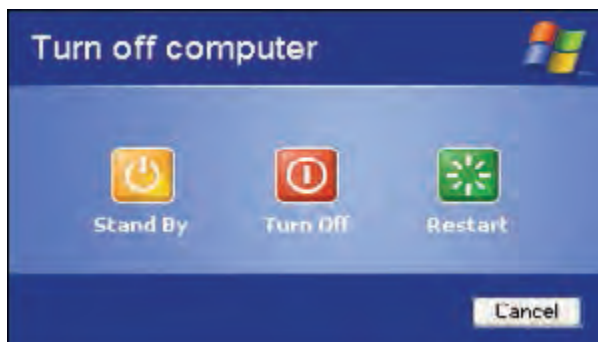
۱-۱ نحوه خاموش کردن کامپیوتر

زمانی که کار شما با ویندوز XP به پایان رسید می توانید طبق مراحل زیر کامپیوتر را خاموش کنید:
۱- روی دکمه Start کلیک کنید.



شکل ۱-۲۲ انتخاب Turn Off از منوی Start

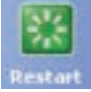


۲- گزینه Turn Off Computer را انتخاب کنید.
عملکرد گزینه‌های موجود در کادر Turn Off Computer در جدول ۱-۳ بیان شده است.




شکل ۱-۲۳ کادر خروج از ویندوز



جدول ۱-۳ گزینه‌های کادر Turn Off Computer

| عملکرد | آیکن | گزینه |
|--|---|----------|
| تمام برنامه‌ها را می‌بندد و کامپیوتر را مجدداً راه‌اندازی می‌کند. |  | ReStart |
| تمام برنامه‌ها را می‌بندد و کامپیوتر را خاموش می‌کند. |  | Turn off |
| بدون این که برنامه‌های باز، بسته شود کامپیوتر را در حالت انتظار قرار می‌دهد و میزان مصرف برق را به حداقل می‌رساند. |  | Stand by |

نکته: حرکت ماوس یا زدن کلیدی از صفحه کلید باعث بازگشت از حالت Stand by به حالت عادی می‌شود. 

ممکن است به جای کادر Turn Off Computer، کادر Shut Down Windows^۱ ظاهر شود. در این حالت در کادر کشویی روی علامت فلش (▼) کلیک کنید. عملکرد گزینه‌های موجود در کادر Shut Down Windows در جدول ۱-۴ بیان شده است.



شکل ۱-۲۴ کادر خروج از ویندوز

^۱ با تنظیماتی که در قسمت User Account انجام می‌دهید.



جدول ۱-۴ گزینه‌های کادر Shut Down Windows

| گزینه | عملکرد |
|------------------------|--|
| Shut down | تمام برنامه‌های باز را بسته و کامپیوتر را خاموش می‌کند |
| Restart | تمام برنامه‌های باز را بسته و کامپیوتر را مجدداً راه‌اندازی می‌کند |
| Stand by | بدون بسته شدن برنامه‌های باز، کامپیوتر را در حالت انتظار قرار می‌دهد و میزان مصرف برق را به حداقل می‌رساند. |
| Hibernate ^۱ | برنامه‌های در حال اجرا روی دیسک سخت ذخیره و کامپیوتر خاموش می‌شود. زمانی که کامپیوتر را روشن کنید برنامه‌ها به حالت قبل روی صفحه ظاهر می‌شوند. |
| Log off | برنامه‌های کاربر فعلی را می‌بندد و آماده ورود کاربر بعدی می‌شود. |

آیا می‌دانید در صورتی که پنجره‌ای باز نباشد، کلید Alt+F4 باعث نمایش کادر خروج از ویندوز می‌شود؟



تمرین ۱-۶ تفاوت گزینه Hibernate با Stand by را نشان دهید.



نکته: هنگام خاموش کردن کامپیوتر (در صورتی که تنظیماتی از پیش انجام شده باشد) در کادر Turn Off Computer اگر کلید Shift را پایین نگاه دارید، گزینه Stand By به Hibernate تبدیل می‌شود.



آیا می‌دانید که ...



گاهی اوقات تعداد آیکن‌های روی میز کار ویندوز شما خیلی زیاد شده است به طوری که صفحه Desktop بسیار شلوغ و نامنظم به نظر می‌آید، برای این که آیکن‌های روی Desktop مخفی شوند چه عملی می‌توانید انجام دهید؟



۱- در فضای خالی Desktop کلیک راست کنید.

۲- از منوی میان‌بر نمایش داده شده روی گزینه Arrange Icons by Name → Show Desktop Icons کلیک کنید تا علامت کنار آن برداشته شود.

برای ظاهر شدن آیکن‌های Desktop، مراحل ذکر شده را طی کرده و گزینه Show Desktop Icons را انتخاب کنید تا علامت‌دار شده و آیکن‌ها بر روی Desktop نمایش پیدا کنند.



۱۱- زبان تخصصی

The Mouse has buttons to communicate with computer. a mouse allows you to control the cursor and move around the screen very quickly. Making The same movements with the arrow keys on the keyboard would you take much longer. As you move the mouse on your desk, the pointer on the screen moves in the same direction. The pointer usually looks like an I – bar (I), pointing hand () or an arrow () depending on what you are doing.

- با توجه به متن در جای خالی عبارت مناسب بنویسید :

- 1-When you move the mouse on your desk, the on the screen moves in the same direction.
- 2- A mouse allows you to control the and move around the screen quickly.
- 3- The mouse has to communicate with computer.



- سیستم عامل اصلی ترین نرم افزار کامپیوتر و واسطی بین کاربر و سخت افزار کامپیوتر است که به برنامه ها اجازه ی دسترسی به سخت افزار و منابع سیستم را می دهد.
- به وسیله ی ماوس می توانید اعمالی مثل کلیک، دابل کلیک، کلیک راست و درگ را انجام دهید.
- به مراحل طی شده از لحظه ی روشن کردن سیستم تا ظاهر شدن میز کار فرآیند راه اندازی می گویند.
- محیط کار (میز کار) ویندوز XP، دسکتاپ نامیده می شود و شامل اجزایی مانند آیکن، نوار وظیفه، دکمه شروع و برنامه های در حال اجرا است.
- کلیک روی میان برهای نوار ابزار Quick Lunch باعث دسترسی سریع به برنامه های مربوطه می شود.
- پوشه محلی برای نگهداری فایل ها و برنامه ها می باشد.
- برای انتخاب چند آیکن مجزا روی میز کار کلید Ctrl را پایین نگه داشته روی آیکن های مورد نظر کلیک کنید.
- برای انتخاب چند آیکن پشت سرهم روی میز کار روی اولین آیکن کلیک کرده کلید Shift را پایین نگه داشته سپس روی آخرین آیکن مورد نظر کلیک کنید.
- برای خارج شدن از ویندوز از گزینه Shut Down یا Turn Off Computer استفاده می شود.



واژه نامه

| | | | |
|---------------|------------------|--------------|--------------------|
| Accessibility | توانمندی | Move | حرکت |
| Accessories | برنامه‌های جانبی | Notification | ناحیه توجه (اعلان) |
| Arrow key | کلید جهت‌دار | Object | شی |
| Button | دکمه | Password | کلمه عبور |
| Calculator | ماشین حساب | Pointer | اشاره‌گر |
| Click | کلیک | Recycle Bin | سطل بازیافت |
| Cursor | مکان نما | Right click | کلیک راست |
| Desktop | میز کار | Select | انتخاب |
| Double click | دو بار کلیک | Shortcut | میان‌بر |
| Drag and Drop | کشیدن و رها کردن | Sub Folder | زیر پوشه |
| Entertainment | سرگرمی | Shut down | خاموش کردن |
| Folder | پوشه | Taskbar | نوار وظیفه |
| Icon | آیکن، نشانه | Toolbar | نوار ابزار |
| Keyboard | صفحه کلید | Turn off | خاموش کردن |
| Menu | منو | | |



آزمون تئوری

درستی یا نادرستی گزینه‌های زیر را تعیین کنید.

- ۱- برای انتخاب یک آیکن روی آن کلیک راست می‌کنید.
- ۲- نوار باریکی که در پایین صفحه‌ی Desktop وجود دارد نوار وظیفه نامیده می‌شود.
- ۳- برای بستن لیست منوها باید در ناحیه خالی از میز کار کلیک کنید.
- ۴- برای جابه‌جا کردن آیکن‌ها آن‌ها را درگ کنید.

معادل گزینه‌های سمت راست را از ستون سمت چپ انتخاب کرده و مقابل هر عبارت بنویسید.

- | | |
|--------------|---|
| Turn Off | ۵- سمت راست نوار وظیفه قرار دارد و حاوی آیکن‌های ساعت و بلندگو است. |
| Right Click | ۶- شامل برنامه‌هایی برای بالا بردن کارایی سیستم می‌باشد. |
| Desktop | ۷- تمامی برنامه‌ها را می‌بندد و کامپیوتر را خاموش می‌کند. |
| System Tray | ۸- به عمل فشار دادن دکمه راست ماوس گویند. |
| System Tools | ۹- تمام کارهای ویندوز در این صفحه انجام می‌شود. |

گزینه صحیح را انتخاب کنید.

- ۱۰- چگونه می‌توان آیکن My Computer را روی میز کار نمایش داد؟
 الف) روی میز کار کلیک راست کرده، سپس گزینه Show Desktop Icons → Arrange Icons را انتخاب کنید.
 ب) برای My Computer یک میان‌بر جدید ایجاد شود.
 ج) در کادر محاوره‌ای Display Properties سربرگ Desktop انتخاب، سپس روی دکمه Customize Desktop کلیک کنید و گزینه My Computer را انتخاب نمایید.
 د) از کادر محاوره‌ای Display Properties سربرگ Setting انتخاب شود.
- ۱۱- چگونه می‌توان در کادر Turn Off Computer گزینه Standby را به Hibernation تبدیل نمود؟
 الف) با فشردن کلید Shift هنگام انتخاب گزینه Turn Off Computer
 ب) با فشردن کلید Ctrl هنگام انتخاب گزینه Turn Off Computer
 ج) با فشردن کلید Shift هنگام انتخاب گزینه Stand by
 د) با فشردن کلید Ctrl هنگام انتخاب گزینه Stand by
- ۱۲- برای انتخاب چند آیکن متوالی (کنارهم) در میز کار از کدام گزینه استفاده می‌شود؟
 الف) کلیک راست + Shift (ب) کلیک + Shift
 ج) کلیک راست + Ctrl (د) کلیک + Ctrl
- ۱۳- نمایش علامت پیکان کوچک در کنار یک آیکن نشانه‌ی چیست؟
 الف) آیکن انتخاب شده است (ب) آیکن یک پوشه است



- (ج) آیکن یک فایل است. (د) آیکن میان‌بر است.
۱۴- برای جابه‌جایی آیکن‌ها روی میز کار از کدام گزینه استفاده می‌کنیم؟
الف) کلیک راست + Ctrl ب) Drag
ج) کلیک راست د) کلیک
۱۵- کادر راهنمایی که با اشاره کردن روی آیکن نمایش داده می‌شود چه نام دارد؟
الف) Tool tip ب) Help
ج) Comment د) Text

در جای خالی عبارت مناسب بنویسید.

- ۱۶- به اشاره گر ماوس می‌گویند.
۱۷- تصاویر کوچک گرافیکی موجود بر روی میز کار است.
۱۸- به کادر مستطیل شکل کوچکی که شامل گزینه‌های متعدد می‌باشد می‌گوییم.
۱۹- در سمت راست نوار وظیفه قرار دارد که شامل می‌باشد.

به پرسش‌های زیر پاسخ تشریحی دهید.

- ۲۰- دو مورد از امکانات و ویژگی‌های جدید ویندوز XP را شرح دهید.
۲۱- فرآیند راه‌اندازی سیستم و اجرای ویندوز به چه صورت می‌باشد؟
۲۲- روش خاموش کردن Windows را شرح دهید.
۲۳- تفاوت گزینه‌ی Stand by با Hibernate را بیان کنید.

آزمون عملی

- ۱- روی آیکن My Computer کلیک، کلیک راست و دابل کلیک کنید و نتیجه حاصل از آن‌ها را بیان کنید.
۲- آیکن‌های My Document و Internet Explorer را روی میز کار نمایش دهید.
۳- برنامه‌ی Notepad را اجرا کنید و آن را ببندید.
۴- دستگاه را راه‌اندازی مجدد نمایید.

.....
.....
.....
.....
.....
.....
.....



فصل دوم

هدف کلی فصل:

توانایی کار با پنجره‌ها

هدف‌های (فتاری (جزئی)

پس از مطالعه‌ی این فصل، از فراگیر انتظار می‌رود که:

- مفهوم پنجره را توضیح دهد.
- قسمت‌های مختلف پنجره را بشناسد و کار برد هر یک را بیان کند.
- عملکرد گزینه‌های منوی سیستم را توضیح دهد.
- نحوه‌ی کار با پنجره‌ها را بداند.

زمان (ساعت)

| زمان (ساعت) | |
|-------------|-------|
| عملی | تئوری |
| ۳ | ۱ |



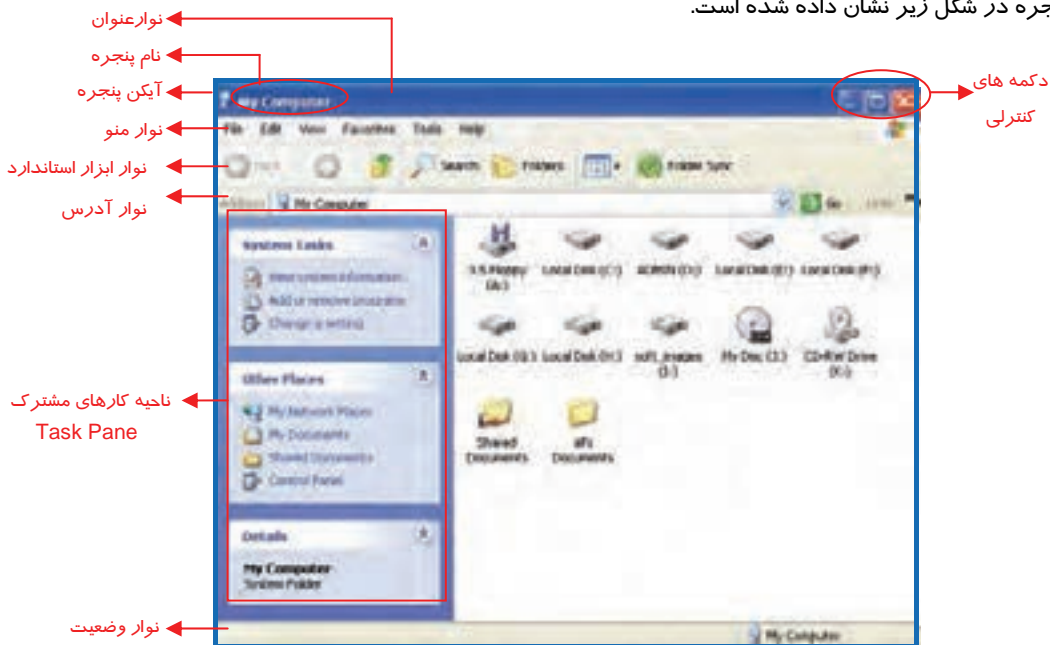
مقدمه

همان طور که از نام Windows برمی‌آید، محیط این نرم‌افزار از پنجره‌های مختلفی تشکیل شده است. هنگامی که یک آیکن باز یا برنامه کاربردی اجرا می‌شوند به شکل یک پنجره یا یک کادر محاوره‌ای^۱ نمایان می‌گردد بنابراین لزوم آشنایی با پنجره و اجزای آن مطرح می‌شود. به نظر شما یک پنجره دارای چه ویژگی‌هایی است؟ در این فصل به پاسخ این پرسش خواهید رسید.

۱-۲ آشنایی با پنجره

معمولاً برنامه‌های کاربردی و تمام پوشه‌ها در ویندوز، درون کادرهای مستطیل شکلی که پنجره (Window) نامیده می‌شوند، به نمایش در می‌آیند.

پنجره‌ها در ویندوز XP، ساختاری مشابه دارند به عنوان مثال برای باز کردن یک پنجره‌ی نمونه بر روی آیکن My Computer در میز کار یا Desktop دابل کلیک کنید تا پنجره‌ای مانند شکل ۱-۲ باز شود. اجزای اصلی پنجره در شکل زیر نشان داده شده است.



شکل ۱-۲ نمایش پنجره و اجزای آن



۲-۲ کار با اجزای پنجره

معمولاً پنجره‌ها دارای اجزایی به شرح زیر هستند:

۲-۲-۱ حاشیه یا قاب (Border)

به چهارچوب و دور تا دور یک پنجره، حاشیه یا قاب می‌گویند (شکل ۱-۲). زمانی که اشاره‌گر ماوس روی این محل قرار می‌گیرد به صورت \leftarrow یا \updownarrow دیده می‌شود که در این حالت با عمل درگ روی حاشیه پنجره می‌توان اندازه‌ی آن را تغییر داد.

آیا می‌دانید که ...



اگر عمل درگ روی ضلع‌های پنجره صورت گیرد (\leftrightarrow) تغییر اندازه‌ی آن در یک جهت خواهد شد اما اگر عمل درگ روی گوشه‌های پنجره انجام گیرد (\nearrow) تغییر اندازه‌ی آن به طور هم‌زمان در دو جهت انجام می‌گیرد.

تمرین ۲-۱




اندازه‌ی پنجره‌ی My Computer را به نحوی تغییر دهید که در حدود نصف صفحه دسک‌تاپ را بپوشاند.

۲-۲-۲ نوار عنوان (Title Bar)

• در بالای هر پنجره یک نوار رنگی قرار دارد که به آن نوار عنوان می‌گویند. در سمت چپ آن ابتدا شکل آیکن برنامه و سپس نام برنامه (یا پوشه) قرار دارد. در سمت راست نوار عنوان نیز دکمه‌های کنترلی وجود دارند (شکل ۲-۲) که عملکرد این دکمه‌ها به شرح زیر است:



شکل ۲-۲ دکمه‌های کنترل

• **دکمه‌ی به حداقل رساندن (Minimize)** : با کلیک بر روی این دکمه، اندازه پنجره به حداقل می‌رسد (شکل ۳-۲) به طوری که از سطح دسک‌تاپ ناپدید و به شکل دکمه‌ای روی نوار وظیفه دیده می‌شود. لازم به ذکر است که در این حالت پنجره همچنان باز و در حال اجرا است. برای بازگرداندن اندازه‌ی پنجره به حالت قبل، روی دکمه‌ی پنجره، در نوار وظیفه کلیک کنید.



شکل ۲-۳ نمایش پنجره‌ی حداقل شده در نوار وظیفه



نکته: فشردن هم‌زمان کلیدهای Alt + Tab پنجره را از حالت حداقل به حالت قبل باز می‌گرداند.



- **دکمه‌ی به حداکثر رساندن (Maximize)**  : با کلیک بر روی این دکمه، پنجره به اندازه حداکثر ممکن بزرگ شده به طوری که تمام سطح دسکتاپ را می‌پوشاند.
- **دکمه‌ی بازگشت به حالت قبل (Restore)**  : هرگاه پنجره‌ای در حداکثر اندازه باشد، در نوار عنوان دکمه Restore به جای دکمه Maximize ظاهر می‌شود که با کلیک بر روی آن، اندازه‌ی پنجره به حالت قبل باز می‌گردد.
- **دکمه‌ی بستن (Close)**  : با کلیک بر روی این دکمه پنجره مورد نظر بسته می‌شود.

نکته: فشردن کلیدهای ترکیبی Alt + F4 باعث بسته شدن پنجره می‌شود.



تمرین ۲-۲

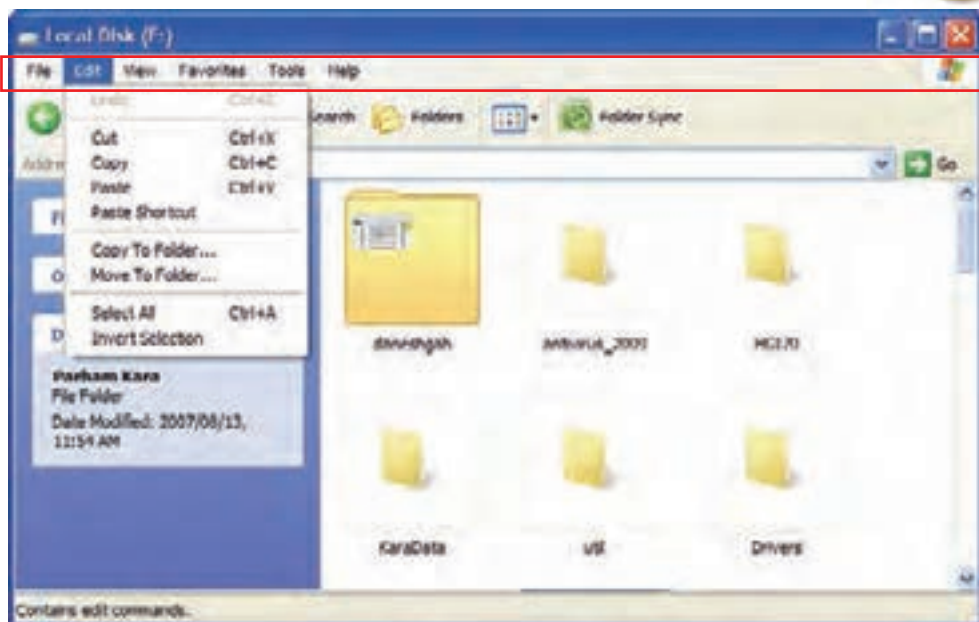


عملیات زیر را انجام دهید:

- ۱- پنجره‌ی My Documents را باز نمایید، سپس آن را به حداقل برسانید.
- ۲- پنجره را دوباره به حالت قبل برگردانید.
- ۳- پنجره‌ی My Documents را Maximize کنید.
- ۴- پنجره‌ی به حداکثر رسیده را Restore کنید.

۲-۲-۳ نوار منو (Menu Bar)

در زیر نوار عنوان پنجره، نوار منو قرار دارد که شامل دستورهای لازم برای کار با برنامه‌ها است. به عنوان مثال منوهای مختلفی تحت عنوان File, Edit, view و ... وجود دارد. برای استفاده از نوار منو کافی است اشاره-گر ماوس را روی منوی مورد نظر قرار دهید و بر روی آن کلیک کنید تا گزینه‌ها یا فهرست فرمان‌های مربوط به آن مشاهده شوند (شکل ۴-۲).



شکل ۲-۴ نمایش نوار منو

نکته: راه دیگر برای دسترسی به منوی مورد نظر این است که ابتدا کلید Alt را فشار دهید تا کاراکترهای زیر خطدار نمایان گردد سپس با فشردن آن کاراکتر، منو باز می‌شود.

تمرین ۲-۳

عملیات زیر را انجام دهید:

- ۱- پنجره‌ی My Computer را باز کنید سپس روی درایو C کلیک نمایید. حال با استفاده از ماوس گزینه Open را از منوی File انتخاب کنید.
- ۲- با استفاده از کلیدهای صفحه کلید، گزینه‌ی Icons را واقع در منوی View از پنجره‌ی My Documents مشاهده کنید.



۲-۲-۴ نوار ابزار (Tool Bar)

این نوار غالباً در زیر نوار منو قرار دارد که به آن Standard Buttons نیز می‌گویند. فرمان‌هایی که در نوار منو کاربرد بیشتری دارند، به صورت آیکن‌ها و دکمه‌های تصویری در این قسمت قرار گرفته‌اند که با کلیک بر روی هر دکمه عمل مربوط به آن انجام می‌شود (شکل ۲-۵).

با توجه به آخرین کارهای صورت گرفته در برنامه‌ها برخی از دکمه‌ها فعال (پر رنگ) یا غیر فعال (بی‌رنگ) می‌شوند.

به عنوان مثال اگر پنجره‌ی My Computer را باز کنید دکمه‌ی Back غیر فعال است و اگر از همین پنجره وارد درایو C شوید دکمه Back فعال می‌گردد.

اگر می‌خواهید نام دکمه‌ای از نوار ابزار را بدانید کافی است اشاره‌گر ماوس را چند لحظه روی دکمه‌ی مزبور نگاه دارید ولی کلیک نکنید، بعد از مدتی یک برچسب در زیر دکمه (Tooltip) ظاهر می‌شود که نام آن ابزار را نشان می‌دهد (شکل ۲-۵).

در نوار ابزار نام برخی از ابزارها به همراه آیکن آن‌ها نشان داده می‌شود.



شکل ۲-۵ نمایش نوار ابزار

تمرین ۲-۴

اسامی ابزار پنجره‌ی My Documents را به کمک Tooltip مربوطه مشاهده کنید.

۲-۲-۵ نوار آدرس (Address Bar)

معمولاً در زیر نوار ابزار، کادری وجود دارد که در سمت چپ آن کلمه‌ی Address نوشته شده است (شکل ۲-۶). روی این نوار می‌توان آدرس برنامه‌ها (شامل نام درایو، پوشه‌ها، نام برنامه مورد نظر)، مسیر پوشه‌ها و حتی آدرس سایت‌های اینترنتی را تایپ کرد و با زدن کلید Enter پنجره مربوطه را مشاهده نمود. هم چنین می‌توان با کلیک روی لیست بازشوی مربوطه، درایوها و پوشه‌های خاص را مشاهده و انتخاب کرد. در این حالت محتویات قبلی پنجره تغییر می‌کند و محتویات جدید نمایش داده می‌شود.



شکل ۲-۶ نوار آدرس



نکته: هنگامی که مسیری را در نوار آدرس تایپ می‌کنید با کلیک روی دکمه Go یا → به آدرس مورد نظر وارد می‌شوید.

تمرین ۲-۵

با استفاده از Address Bar محتوای پنجره‌های زیر را نمایش دهید.

- My Documents
- Recycle Bin
- درایو D

۲-۲-۶ نوار وضعیت (Status Bar)

معمولاً در پایین‌ترین قسمت هر پنجره بخشی به نام نوار وضعیت وجود دارد که در آن اطلاعاتی در مورد محتوای پنجره یا موضوع انتخابی نمایش داده می‌شود (شکل ۲-۷).



شکل ۲-۷ نوار وضعیت

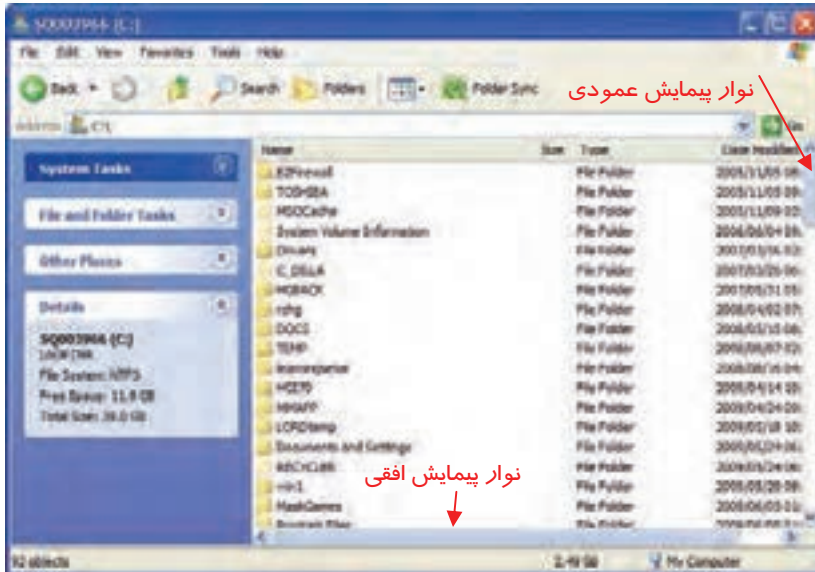
نکته: اگر درایو در حالت انتخاب قرار گیرد ظرفیت و فضای آزاد درایو نمایش داده می‌شود.

تمرین ۲-۶

در پنجره My Computer محتوای درایو C را نمایش دهید سپس با وارد شدن به پوشه‌های مختلف این پنجره، اطلاعات نشان داده شده در نوار وضعیت را با یکدیگر مقایسه کنید.

۲-۲-۷ نوار پیمایش (Scroll Bar)

هنگامی که محتوای یک پنجره بیشتر از ابعاد آن باشد میله یا نوار افقی و عمودی پیمایش در پایین و حاشیه راست پنجره ظاهر می‌شود که امکان نمایش بقیه‌ی محتوای پنجره را فراهم می‌سازد. نوار افقی در پایین پنجره قرار می‌گیرد که به آن Horizontal Scroll Bar می‌گویند و نوار عمودی در سمت راست پنجره ظاهر می‌شود که آن را Vertical Scroll Bar می‌نامند (شکل ۲-۸). با کلیک روی علامت‌های ▲ و ▼ در نوار پیمایش عمودی و ◀ و ▶ در نوار پیمایش افقی می‌توان محتوای پنجره را به طور کامل مشاهده کرد (شکل ۲-۸).



شکل ۸-۲ نوارهای پیمایش

مثال: پنجره My Computer را باز کنید سپس ابعاد آن را بوسیله درگ گوشه‌های پنجره، کوچک کنید تا نوارهای پیمایش ظاهر شوند حال توسط نوارهای پیمایش، محتوای پنجره را مشاهده کنید.



۸-۲-۲ آشنایی با منوی سیستم

در سمت چپ نوار عنوان هر پنجره، آیکن کوچکی قرار دارد که نشان می‌دهد در حال اجرای کدام برنامه هستید. هنگامی که روی این آیکن کلیک کنید منویی ظاهر می‌شود که به آن منوی سیستم می‌گویند (شکل ۹-۲).

برای بستن این منو کافی است در یک قسمت خالی از صفحه کلیک کنید یا از کلید ESC استفاده نمایید.



شکل ۹-۲ منوی سیستم



عملکرد گزینه‌های منوی سیستم در (جدول ۲-۱) آمده است.

جدول ۲-۱ گزینه‌های منوی سیستم

| گزینه | معنی | عملکرد |
|----------|------------------|---|
| Restore | بازیابی | وقتی پنجره‌ای به حداقل یا حداکثر اندازه رسیده باشد این گزینه باعث برگرداندن اندازه آن به حالت قبل می‌شود. |
| Move | جابجایی | می‌توانید با استفاده از کلیدهای جهت‌دار صفحه کلید، پنجره را جابه‌جا کنید سپس کلید Enter را فشار دهید. |
| Size | تغییر اندازه | می‌توانید با استفاده از کلیدهای جهت‌دار صفحه کلید اندازه‌ی پنجره را تغییر دهید و سپس کلید Enter را فشار دهید. |
| Minimize | به حداقل رساندن | پنجره را به یک دکمه در نوار وظیفه تبدیل می‌کند. |
| Maximize | به حداکثر رساندن | پنجره را به حداکثر اندازه می‌رساند به طوری که صفحه دسک‌تاپ را می‌پوشاند. |
| Close | بستن | پنجره فعلی را می‌بندد که کلید میانبر آن Alt + F 4 است. |

نکته: پس از انتخاب پنجره مورد نظر می‌توانید با کلیدهای Space + Alt منوی سیستم را باز کنید.



تمرین ۲-۷

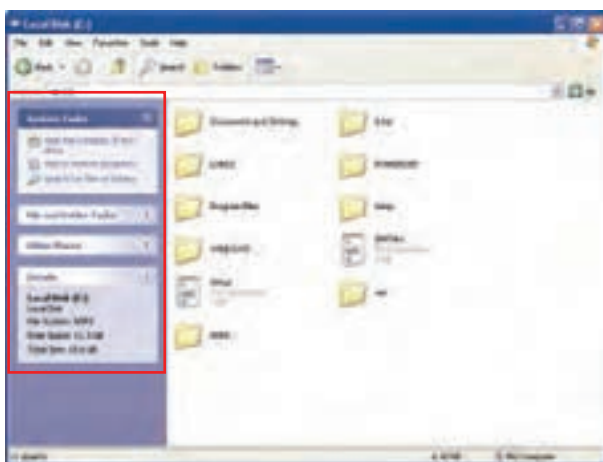
با استفاده از منوی سیستم، اندازه‌ی پنجره‌ی My Documents را تغییر دهید.

۲-۲-۹ ناحیه کارهای مشترک (Task Pane)

این بخش در سمت چپ پنجره‌ها وجود دارد و معمولاً حاوی ۳ قسمت با عناوین Other Places, Details و System Tasks می‌باشد (شکل ۲-۱۰).



در حالت پیش فرض، پنجره به همراه ناحیه‌ی Task Pane نشان داده می‌شود که برای دسترسی سریع به ابزارها و تنظیم‌های سیستم از بخش System Tasks، برای دستیابی به پوشه‌ها و مسیرهای پر کاربرد از بخش Other Places و برای نمایش جزئیات مربوط به فایل‌ها، پوشه‌ها و درایوها از بخش Details استفاده می‌شود.



شکل ۱۰ - ۲ ناحیه‌ی کارهای مشترک

۳-۲ پنجره‌ی فعال

اگر چندین پنجره‌ی باز روی دسک‌تاپ داشته باشید، پنجره‌ی فعال پنجره‌ای است که در حال حاضر در آن کار می‌کنید و نوار عنوان آن رنگ تیره‌تری نسبت به دیگر پنجره‌ها دارد و در این حالت هر فرمانی که صادر شود نتیجه آن روی پنجره‌ی فعال ظاهر می‌گردد.

مثال: پنجره‌های My Computer و My Documents را باز کنید و رنگ نوار عنوان آن‌ها را با هم مقایسه کنید سپس کلید Alt + F 4 را از صفحه کلید فشار دهید، مشاهده می‌کنید که پنجره‌ی فعال، بسته می‌شود.

با روش‌های زیر می‌توان پنجره فعال را انتخاب کرد:

روش ۱: روی هر قسمت از پنجره‌ای که می‌خواهیم فعال باشد، کلیک کنید.

روش ۲: استفاده از کلیدهای Alt + Tab به طور متوالی که سبب می‌شود پنجره‌ی فعال تغییر کند و بین پنجره‌های باز جابه‌جا شود.

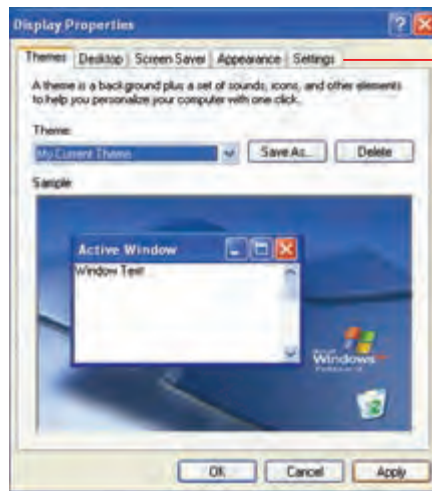
روش ۳: روی دکمه‌ی پنجره‌ی مورد نظر در نوار وظیفه کلیک نمایید.



۴-۸ کادر محاوره‌ای (Dialog Box)

کادر محاوره‌ای نوع خاصی از پنجره است که به شما امکان می‌دهد تا تنظیم‌ها را تغییر دهید یا دستوری را به برنامه اعمال کنید. بعضی از کادرهای محاوره‌ای ساده هستند و فقط پیغامی را نمایش می‌دهند برخی دیگر پیچیده‌تر بوده و تعداد زیادی از گزینه‌ها را نشان می‌دهند. به عنوان مثال برای مشاهده‌ی کادر محاوره‌ای، روی دسک‌تاپ کلیک راست کنید و گزینه‌ی Properties را انتخاب نمایید (شکل ۲-۱۱).

پس از پایان کار شما با کادر محاوره‌ای، در صورتی که بخواهید تغییرات انجام شود یا پیغامی را تایید کنید روی دکمه‌ی ok یا Apply کلیک کنید ولی اگر نمی‌خواهید تغییرات اعمال شود روی دکمه‌ی Cancel یا علامت Close در نوار عنوان کلیک نمایید همچنین کلید ESC صفحه کلید نیز کادر را بدون انجام تغییرات می‌بندد.



شکل ۲-۱۱ کادر محاوره‌ای

برخی از کادرهای محاوره دارای تنظیم‌هایی هستند که همگی در یک پنجره قرار نمی‌گیرند بلکه گزینه‌هایی را در صفحه‌های متعدد یا سربرگ‌ها^۱ (Tab) نشان می‌دهند. هنگامی که روی یک سربرگ کلیک می‌کنید صفحه‌ای با تنظیم‌های مربوط به آن را مشاهده خواهید کرد.

نکته: معمولاً کادر محاوره‌ای دارای یک دکمه‌ی علامت سوال (?) در سمت راست نوار عنوان است.



زمانی که در مورد گزینه‌ای در کادر نیاز به راهنمایی داشتید آن را انتخاب نمایید سپس روی گزینه مورد نظر کلیک کنید.



سه تفاوت عمده بین پنجره‌ها و کادرهای محاوره‌ای به شرح زیر می‌باشد:

- ۱- پنجره‌ها معمولاً با اجرای یک برنامه ظاهر می‌شوند ولی کادرهای محاوره‌ای برای انجام تنظیم‌های مختلف نمایان می‌گردند.
- ۲- در کادرهای محاوره‌ای امکان تغییر اندازه، به حداقل رسانی و به حداکثر رسانی وجود ندارد.
- ۳- هنگامی که یک کادر محاوره‌ای باز می‌شود (بر خلاف پنجره‌ها) دکمه‌ای در نوار وظیفه ظاهر نمی‌شود.

تمرین ۲-۸

با کلیک راست بر روی آیکن My Computer کادر محاوره‌ای Properties را باز کنید و به اجزای آن توجه کنید.

۲-۵ مدیریت پنجره‌ها و کار با آن‌ها

با توجه به این که ویندوز قابلیت اجرای هم زمان چندین برنامه را دارد (Multi tasking) بنابراین امکان مشاهده و مدیریت چندین پنجره‌ی باز در ویندوز نیز وجود خواهد داشت.

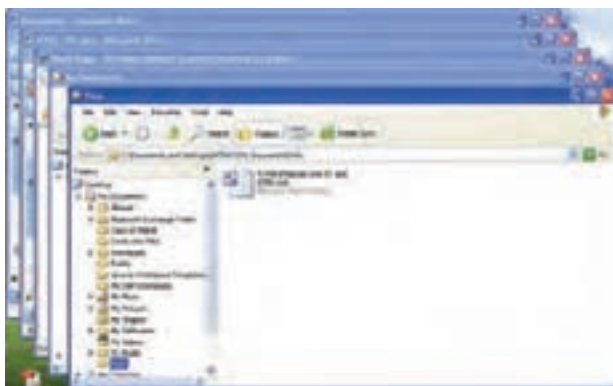
- یکی از کارهایی که می‌توان روی چند پنجره باز در دسک‌تاپ انجام داد، عمل مرتب سازی است.

۲-۵-۱ مرتب سازی پنجره‌ها

این عمل برای دسترسی آسان و مشاهده هم زمان تک‌تک پنجره‌ها صورت می‌گیرد و به سه حالت امکان‌پذیر است. برای مرتب‌سازی پنجره‌های باز، ابتدا روی فضای خالی نوار وظیفه کلیک راست کنید و از منوی باز شده یکی از گزینه‌های زیر را انتخاب نمایید:

Cascade Windows ۲-۵-۱-۱

با انتخاب این گزینه پنجره‌های باز روی دسک‌تاپ به صورت آبشاری مرتب می‌شوند به طوری که تمام اجزای پنجره‌ی فعال و فقط نوار عنوان پنجره‌های دیگر به نمایش در می‌آید (شکل ۱۲-۲).



شکل ۱۲-۲ مرتب سازی پنجره‌ها به صورت آبشاری