

هدف کلی: دوخت انواع جیب



هدف‌های رفتاری

- ۱- انواع جیب را توضیح دهد.
- ۲- انواع جیب خارجی لباس را (با آستری، بدون آستری و با برگردان) بدوزد.
- ۳- انواع جیب داخل درز (درز پهلو لباس با زیپ) را بدوزد.
- ۴- جیب داخلی جلوی شلوار را بدوزد.

واحد کار ششم: انواع جیب	پیمانه مهارتی: توانایی دوخت انواع لباس زنانه	استاندارد مهارت: نازکدوزی (درجه ۲) دوخت
شماره شناسایی: ۶۶-۴/۲/۴۱/۹۱-۷ و ۸۸	شماره شناسایی: ۷-۴/۲/۴۱/۹۱-۷ و ۸۸	شماره شناسایی: ۴/۲/۴۱/۹۱-۷ و ۸۸



* انواع جیب

به طور کلی جیب‌ها در لباس‌های زنانه به دو دسته تقسیم می‌شوند: جیب‌های روی لباس (خارجی لباس) و جیب‌های توی لباس (داخلی لباس).

جیب‌های روی لباس از رو دیده می‌شوند. معمولاً از خود پارچه‌ی لباس درست می‌شوند و می‌توانند با آستر یا بدون آستر باشند. شکل جیب‌ها متفاوت است؛ جیب‌ها معمولاً مربع، مستطیل، نوک تیز یا گرد هستند و با نوار و یراق تزئین می‌شوند یا این‌که می‌توانند لبه‌ی برگردان یا پاکتی داشته باشند.

جیب داخل لباس معمولاً از پارچه‌ی آستری تهیه می‌شود. جیب‌ها از داخل به لباس وصل است. جیب‌های داخل لباس سه

نوع‌اند:

* جیب‌هایی که در داخل درز لباس با یک چاک در درز دوخته می‌شوند.

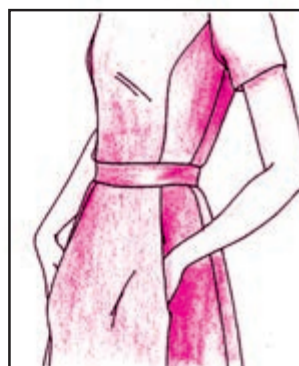
* جیب‌های جلوی لباس تا روی باسن کوچک که از کمر به طرف درز لباس وصل است.

* جیب‌های برگردان که از رو با یک چاک در روی لباس تشخیص داده می‌شود و ممکن است ترکیبی از برگردان و جیب

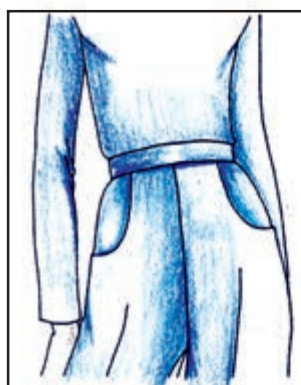
باشد.



جیب روی لباس (خارجی)



جیب داخل درز



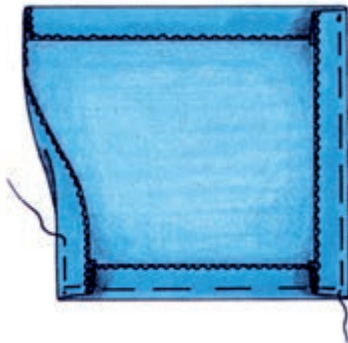
جیب توی لباس (داخلی)



جیب توی لباس با دهانه‌ی جداگانه

واحد کار ششم: انواع جیب	پیمانه مهارتی: توانایی دوخت انواع لباس زنانه	استاندارد مهارت: نازکدوزی (درجه ۲) دوخت
شماره شناسایی: ۷-۹۱/۴۱/۲/۴-۶۶ و ۸۸	شماره شناسایی: ۷-۹۱/۴۱/۲/۴-۷ و ۸۸	شماره شناسایی: ۷-۹۱/۴۱/۲/۴-۸۸ و ۸۸

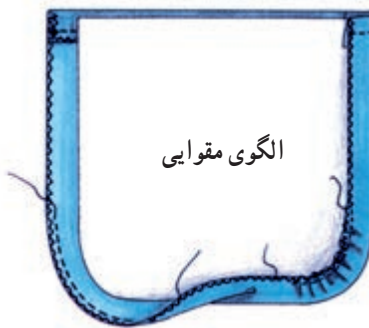
جیب خارجی لباس بدون آستری



تصویر ۶-۲

الگوی جیب را آماده کرده و روی لباس بپن کنید. جیب را برش بزنید و دور تا دور آن را پاکدوزی نمایید. لبه‌ی جیب را به طرف پشت پارچه برگردانید و شلال بزنید (تصویر ۶-۲).

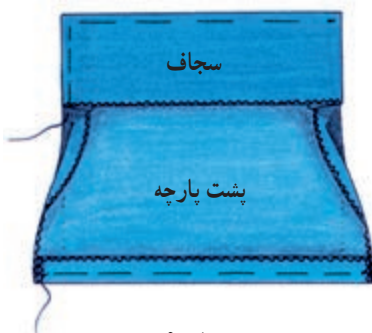
جیب با گوشه‌ی گرد



تصویر ۶-۳

جیب را برش بزنید و پاکدوزی نمایید. لبه‌ی سجاف بالا را به طرف پشت جیب برگردانید و بدوزید یک الگوی مقوایی از جیب ببرید و در پشت جیب قرار دهید. گوشه‌های جیب را با کوک شلال ریز بزنید و نخ آن را بکشید تا کمی جمع شود و کاملاً به فرم الگو درآید (تصویر ۶-۳).

جیب با سجاف پهن‌تر



تصویر ۶-۵

سجاف جیب را به طرف پشت برگردانید (چیدن اریب گوشه‌ها باعث می‌گردد تا گوشه‌های جیب زاویه‌دار نشود). لبه‌های درز را به طرف پشت پارچه برگردانید و کوک شلال بزنید (تصویر ۶-۵).



تصویر ۶-۴

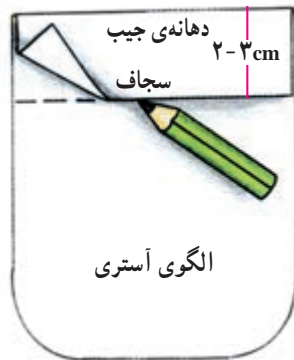
جیب را برش بزنید و پاکدوزی نمایید. لبه‌ی سجاف را «تا» کرده و بدوزید. گوشه‌های درز را به طرف اریب بچینید (تصویر ۶-۴).

استاندارد مهارت: نازکدوزی (درجه ۲) دوخت شماره شناسایی: ۸۸ و ۷-۹۱/۴۱/ ۲/۴-۶۶	پیمانه مهارتی: توانایی دوخت انواع لباس زنانه شماره شناسایی: ۸۸ و ۷-۹۱/۴۱/ ۲/۴-۷	واحد کار ششم: انواع جیب شماره شناسایی: ۸۸ و ۷-۹۱/۴۱/ ۲/۴-۶۶
---	--	--

جیب خارجی لباس با آستری



* آستر باید هم‌رنگ و متناسب با پارچه باشد. در صورتی که می‌خواهید آستر از خود پارچه باشد جیب و آستر را به یک اندازه ببرید. اگر جیب با پارچه‌ی دیگر آستر می‌شود، باید طوری از پارچه‌ی آستری استفاده کنید که لبه‌ی آستری از لبه‌ی جیب بیرون نزنند و دیده نشود.



تصویر ۶-۶

جیب با آستر جداگانه



◀ الگوی جیب را آماده کنید و سجاف را به طرف پایین و در امتداد تاخوردگی علامت بگذارید (بلندی سجاف ۲-۳ سانتی‌متر). تکه‌ی پایین لبه سجاف الگو آستری است (تصویر ۶-۶).



تصویر ۶-۷

◀ الگوی آستری را آماده کرده و از بالای سجاف جیب به یک‌دیگر سنجاق کنید و از راست و چپ با درز «نیم سانتی‌متر» بدوزید. قسمت وسط را چند سانتی‌متر باز بگذارید (تصویر ۶-۷).



تصویر ۶-۸

◀ سجاف و آستر را که به هم متصل شده است روی خط لبه‌ی جیب «تا» کنید. سپس دور تا دور جیب را بدوزید. اگر گوشه‌های جیب گرد هستند، ابتدا اضافی درزها را چیده سپس مثلث‌های کوچکی از گوشه‌های آن بچینید تا جادرز جیب به خوبی برگردد و زاویه‌دار نشود (تصویر ۶-۸).

واحد کار ششم: انواع جیب	پیمانه مهارتی: توانایی دوخت انواع لباس زنانه	استاندارد مهارت: نازکدوزی (درجه ۲) دوخت
شماره شناسایی: ۶۶-۴/۲/۴۱/۹۱-۷ و ۸۸	شماره شناسایی: ۷-۴/۲/۴۱/۹۱-۷ و ۸۸	شماره شناسایی: ۴/۲/۴۱/۹۱-۷ و ۸۸

جیب روی لباس با برگردان (پاکتی)



۱/۵cm اریب دوخته



تصویر ۹-۶

برای برگردان جیب، الگو تهیه کنید و روی پارچه برش بزنید. «۱/۵ سانتی متر» از لبه‌ی برگردان جیب را به صورت اریب دوخته و دور تا دور جیب را بدوزید، ولی خط مستقیم بالای آن را ندوخته باقی بگذارید. جادرز را باریک کنید و از گوشه‌های گرد آن، مثلث‌های کوچک درآورید (تصویر ۹-۶).



تصویر ۱۰-۶

قسمت پایین جیب را همان گونه که در مورد جیب‌های رو و بدون آستر گفته شد آماده کنید و سر گرد را به طرف رو برگردانید. لبه‌ی مستقیم درز را از رو پاکدوزی کنید. درز برگردان را به اندازه‌ی «۱/۵ سانتی متر» روی قسمت دهانه‌ی جیب فاصله بدهید و درز را از داخل بدوزید (تصویر ۱۰-۶).



واحد کار ششم: انواع جیب	پیمانه مهارتی: توانایی دوخت انواع لباس زنانه	استاندارد مهارت: نازکدوزی (درجه ۲) دوخت
شماره شناسایی: ۶۶-۴/۲/۴۱/۹۱-۷ و ۸۸	شماره شناسایی: ۷-۴/۲/۴۱/۹۱-۷ و ۸۸	شماره شناسایی: ۴/۲/۴۱/۹۱-۷ و ۸۸

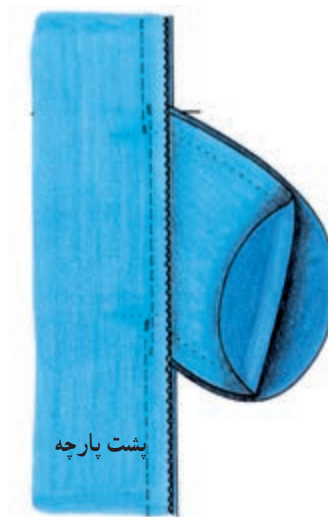
جیب داخل درز پهلوئی لباس



◀ کیسه‌های جیب را در محل اتصال جیب به لباس، وصل کنید. (سمت روی پارچه جیب را به طرف روی لباس قرار دهید). (تصویر ۶-۱۱).

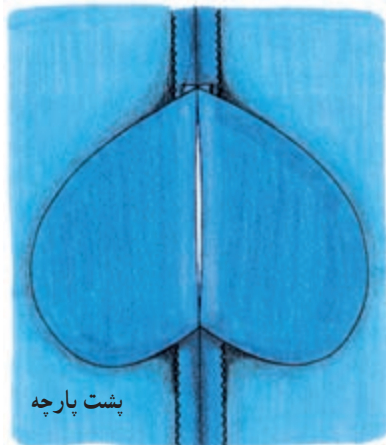


تصویر ۶-۱۱



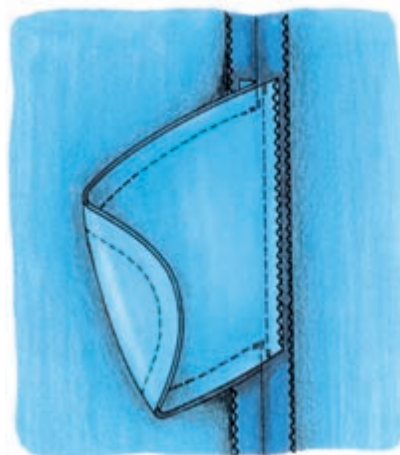
◀ درز پهلوئی جلو و پشت لباس را چرخ کنید، ولی در محل مورد نظر به اندازه‌ی طول جیب درز را نندوخته بگذارید. سپس گوشه‌های شکاف درز را محکم کنید (تصویر ۶-۱۲).

تصویر ۶-۱۲



تصویر ۶-۱۳

◀ درز را باز کنید و اتو بزنید. پس از دوخت، پشت لباس باید با پشت کیسه‌های جیب «رو به روی هم» قرار گیرد (تصویر ۶-۱۳).



تصویر ۶-۱۴

◀ بقیه‌ی درز کیسه‌ی جیب را به هم سنجاق کنید، سپس دور تا دور جیب را یکسره بدوزید و گوشه‌های جیب را محکم کاری نمایید. اضافه‌ی درز کیسه جیب را با هم پاکدوزی کنید. سپس توسط دو چاک کوچک، جادرز پشت را در قسمت جیب، آزاد نمایید تا به خوبی روی تکه‌ی جلوی جیب منطبق شود (تصویر ۶-۱۴).

واحد کار ششم: انواع جیب	پیمانه مهارتی: توانایی دوخت انواع لباس زنانه	استاندارد مهارت: نازکدوزی (درجه ۲) دوخت
شماره شناسایی: ۶۶-۴/۲/۴۱/۹۱-۷ و ۸۸	شماره شناسایی: ۷-۴/۲/۴۱/۹۱-۷ و ۸۸	شماره شناسایی: ۴/۲/۴۱/۹۱-۷ و ۸۸

جیب داخل درز با زیپ



◀ زیپ را مطابق روش دوخت زیپ دو طرفه انجام دهید. زیپ را به جادرز وصل نمایید (تصویر ۱۵-۶).

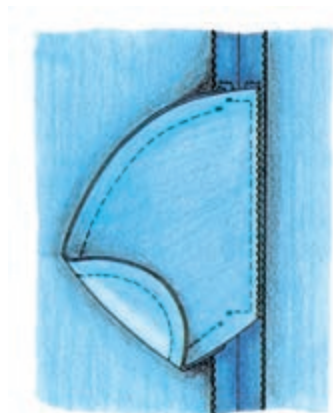


تصویر ۱۵-۶



تصویر ۱۶-۶

◀ کیسه‌ی جیب قسمت پشت که حدوداً «۱/۵ - ۲ سانتی‌متر» بزرگتر از کیسه‌ی دیگر جیب است را به درز پشت لباس و لبه‌ی زیپ سنجاق کرده و آن را بدوزید. (پشت کیسه با پشت لباس هماهنگ باشد). (تصویر ۱۶-۶).



تصویر ۱۸-۶



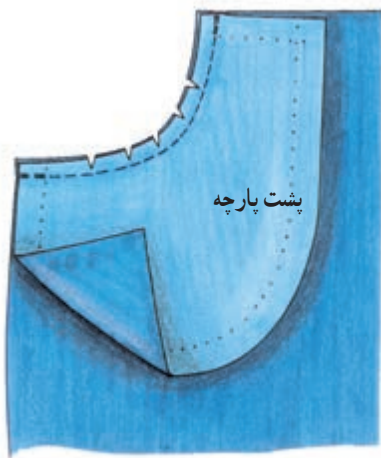
تصویر ۱۷-۶

▲ درزهای لبه‌ی جیب را روی هم بگذارید و دور تا دور آن را بدوزید. (مراحل بعدی مانند جیب داخل درز پهلو عمل می‌شود). (تصویر ۱۸-۶).

▲ تکه‌ی کوچک کیسه‌ی جیب را به همین ترتیب به درز جلوی لباس و زیپ متصل سازید (تصویر ۱۷-۶).

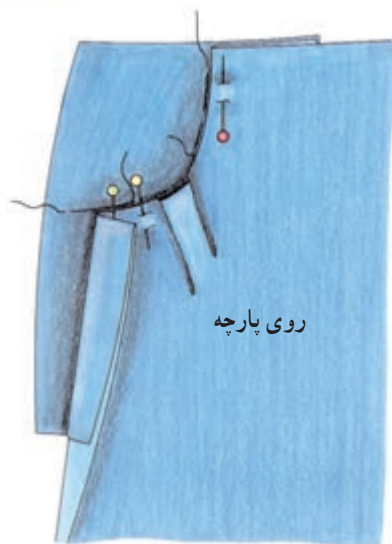
واحد کار ششم: انواع جیب	پیمانه مهارتی: توانایی دوخت انواع لباس زنانه	استاندارد مهارت: نازکدوزی (درجه ۲) دوخت
شماره شناسایی: ۶۶-۴/۲/۴۱/۹۱-۷ و ۸۸	شماره شناسایی: ۷-۴/۲/۴۱/۹۱-۷ و ۸۸	شماره شناسایی: ۴/۲/۴۱/۹۱-۷ و ۸۸

جیب داخلی جلوی شلوار و دامن



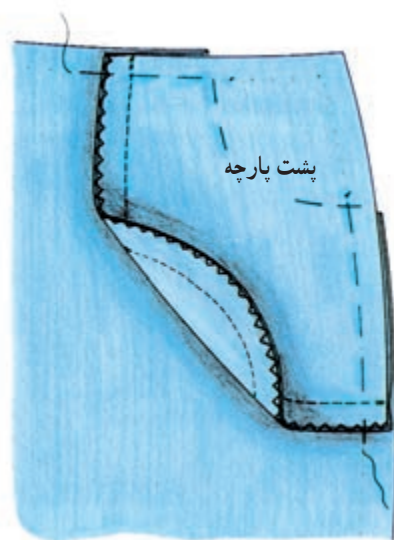
تصویر ۶-۱۹

◀ یک تکه سجاف جیب را «رو به رو» روی پارچه‌ی لباس قرار دهید و دور تا دور دهانه‌ی جیب را بدوزید. درزها را مرتب نمایید و اضافی درزها را بچینید. از قسمت‌های منحنی درزها، مثلث‌های کوچکی درآورید (تصویر ۶-۱۹).



تصویر ۶-۲۰

◀ ابتدا تکه‌ی زیر کیسه‌ی جیب را زیر دهانه‌ی جیب سنجاق و سپس کوک بزنید تا ثابت بماند (تصویر ۶-۲۰).



تصویر ۶-۲۱

◀ در قسمت پشت، دو تکه‌ی کیسه‌ی جیب را به یک‌دیگر دوخته، آن را پاکدوزی کنید. آن‌گاه به درز پهلو متصل نمایید (تصویر ۶-۲۱).

واحد کار ششم: انواع جیب	پیمانه مهارتی: توانایی دوخت انواع لباس زنانه	استاندارد مهارت: نازکدوزی (درجه ۲) دوخت
شماره شناسایی: ۶۶-۴/۲/۴۱/۹۱-۷ و ۸۸	شماره شناسایی: ۷-۴/۲/۴۱/۹۱-۷ و ۸۸	شماره شناسایی: ۴-۴/۲/۴۱/۹۱-۷ و ۸۸



خودآزمایی نظری

- ۱- یک نمونه از جیب خارجی (بدون آستری یا با آستری) را روی لباس بدوزید.
- ۲- جیب داخل درز پهلو (با زیپ یا معمولی) را روی یک مانتو بدوزید.
- ۳- جیب داخلی جلو شلوار (به روش مردانه دوزی یا معمولی) را روی یک شلوار بدوزید.
- ۴- جیب داخلی لباس با زیپ را روی لباس بدوزید.

خودآزمایی عملی

- ۱- به طور کلی جیب در لباس های زنانه به چند دسته تقسیم می شوند؟ آن ها را نام ببرید.
- ۲- جیب های روی لباس به چند صورت دوخته می شود؟
- ۳- جیب های داخل لباس چند نوع اند؟
- ۴- یک نوع از جیب های داخلی را تعریف کنید.



پاسخنامه خودآزمایی نظری

۱-۲ دسته‌اند : الف) جیب‌های روی لباس (خارجی)، ب) جیب‌های

توی لباس (داخلی)

۲- معمولاً از خود پارچه‌ی لباس درست می‌شوند و می‌توانند با آستر یا

بدون آستر باشند.

۳- ۳ نوع

۴- جیب‌هایی که در داخل درز لباس با یک چاک در درز دوخته

می‌شوند.