

### هدف کلی: دوخت شلوار



### هدف های رفتاری

انتظار می رود فراگیرنده ، پس از مطالعه ای این واحد درسی بتواند به اهداف ریز دست یابد:

۱- مراحل آماده سازی اولیه ی دوخت شلوار را انجام دهد.

۲- زیپ شلوار را بدوزد.

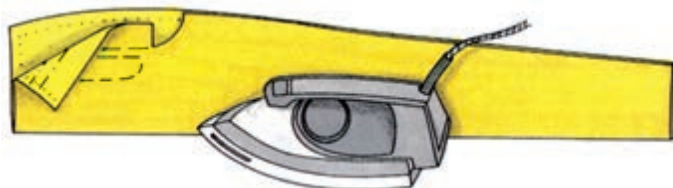
۳- نقاب زیپ شلوار را بدوزد و زیر زیپ وصل کند.

۴- آسترکشی شلوار را انجام دهد.

واحد کار پنجم: دوخت شلوار	پیمانه مهارتی: دوخت انواع لباس زنانه	استاندارد مهارت: نازکدوزی (درجه ۲)
شماره شناسایی: ۶۵-۴/۲/۴۱/۹۱-۷ و ۸۸	شماره شناسایی: ۶-۴/۲/۴۱/۹۱-۷ و ۸۸	شماره شناسایی: ۴/۲/۴۱/۹۱-۷ و ۸۸

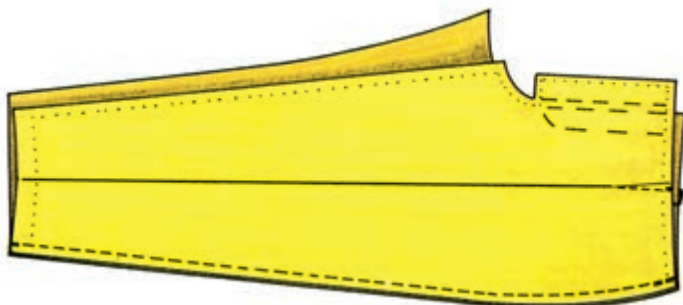
## دوخت شلوار

الگوی شلوار را روی راستای پارچه قرار دهید و دور تا دور الگو را با تعیین جادرز معین بچینید. پس از کوک شل و چیدن آن مراحل زیر را انجام دهید:



تصویر ۵-۱

◀ در صورتی که شلوار جیب یا پیلی نداشته باشد، ابتدا پنس‌های جلو و پشت را بدوزید. خط اتو شلوار را در جلو «تا» کرده و اتو کنید (تصویر ۵-۱).



تصویر ۵-۲

◀ درز پهلوها را کوک بزنید و بدوزید. درزها را باز نمایید و اتو بزنید (تصویر ۵-۲).



تصویر ۵-۳

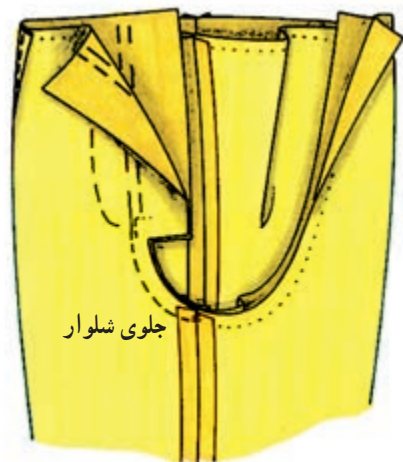
◀ درز سرتاسری شلوار را از میج تا میان پا بدوزید. این درزها را نیز باز کرده و اتو کنید (تصویر ۵-۳).



تصویر ۵-۴

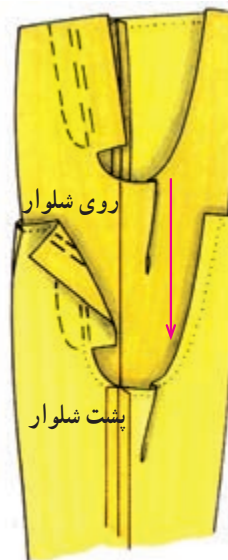
◀ خط اتو شلوار را در پشت «تا» کرده و اتو کنید (تصویر ۵-۴).

واحد کار پنجم: دوخت شلوار	پیمانه مهارتی: دوخت انواع لباس زنانه	استاندارد مهارت: نازکدوزی (درجه ۲)
شماره شناسایی: ۶۵-۴/۲/۴۱/۹۱-۷ و ۸۸	شماره شناسایی: ۶-۴/۲/۴۱/۹۱-۷ و ۸۸	شماره شناسایی: ۴/۲/۴۱/۹۱-۷ و ۸۸



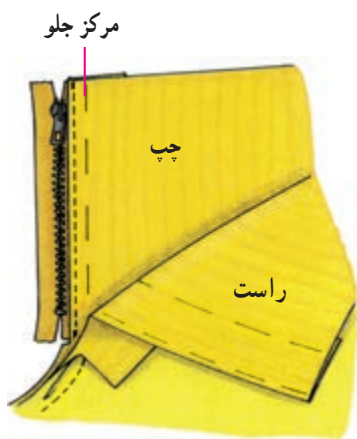
تصویر ۵-۶

▲ درز فاق را از قسمت پشت تا فاق جلو کوک بزنید. در صورتی که بخواهید کمر با فاق دوخته شود (مانند شکل) فقط فاق سمت جلو را بدوزید (تصویر ۵-۶).



تصویر ۵-۵

▲ یک طرف شلوار را به سمت روی پارچه برگردانید و داخل طرف دیگر شلوار نمایید. (دقت کنید طرف دوم باید به سمت پشت باشد.) (تصویر ۵-۵).



تصویر ۵-۸

▲ (بهتر است از زیپ دندانه ۳ یا ۵ استفاده نمایید.) از خط مرکزی جلو «۱ سانتی متر» به طرف داخل «تا» کنید. زیپ را به سمت چپ کوک بزنید و بدوزید (تصویر ۵-۸).

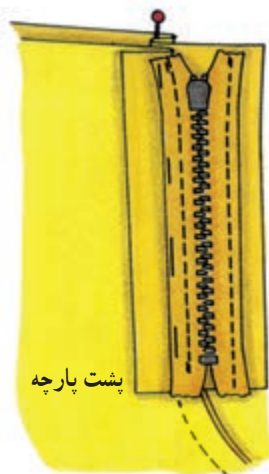
### زیپ شلوار



تصویر ۵-۷

▲ سجاف زیپ را به طرف پشت برگردانید و کوک بزنید. درز قسمت فاق باید حدود «۱ سانتی متر» و عرض درز دیگر «۳ میلی متر» کمتر باشد (تصویر ۵-۷).

واحد کار پنجم: دوخت شلوار	پیمانه مهارتی: دوخت انواع لباس زنانه	استاندارد مهارت: نازکدوزی (درجه ۲)
شماره شناسایی: ۶۵-۲/۴-۹۱/۴۱-۷ و ۸۸	شماره شناسایی: ۶-۲/۴-۹۱/۴۱-۷ و ۸۸	شماره شناسایی: ۴-۲/۴-۹۱/۴۱-۷ و ۸۸



تصویر ۵-۱۰



تصویر ۵-۹

▲ از قسمت پشت، زیپ را به سجاف وصل کنید و بدوزید (تصویر ۵-۱۰).

▲ سمت راست را «تا» کنید. دقت نمایید که خط مرکزی جلو در هر دو طرف روی یک‌دیگر قرار گیرد. محل دوخت زیپ طرف راست از الگو به روی پارچه علامت‌گذاری شود (تصویر ۵-۹).



تصویر ۵-۱۲

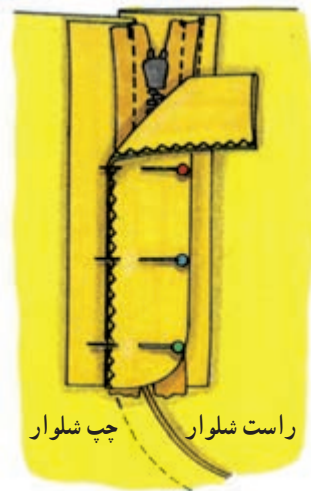
▲ الگوی نقاب زیپ را روی راستای پارچه قرار دهید (به عرض ۴ سانتی‌متر و به طول جا زیپ) و بچینید. سپس نقاب را بدوزید (تصویر ۵-۱۲).



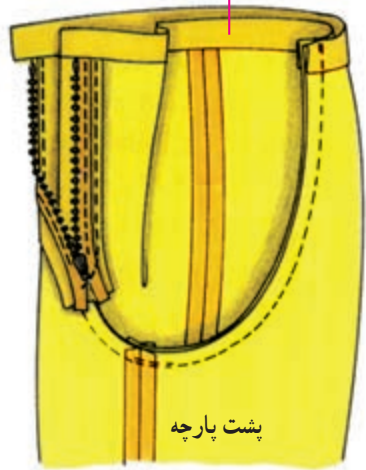
تصویر ۵-۱۱

▲ روی خط علامت‌گذاری شده در روی الگوی شلوار، خط دوخت را به صورت یک خط منحنی بدوزید. انتهای منحنی دوخته شده را چند شلال افقی بدوزید تا زیپ محکم شود (تصویر ۵-۱۱).

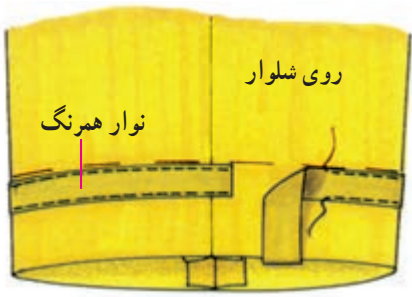
واحد کار پنجم: دوخت شلوار	پیمانه مهارتی: دوخت انواع لباس زنانه	استاندارد مهارت: نازکدوزی (درجه ۲)
شماره شناسایی: ۶۵-۴/۲/۴۱/۹۱-۷ و ۸۸	شماره شناسایی: ۶-۴/۲/۴۱/۹۱-۷ و ۸۸	شماره شناسایی: ۴/۲/۴۱/۹۱-۷ و ۸۸



تصویر ۵-۱۳  
کمر شلوار



تصویر ۵-۱۴



تصویر ۵-۱۵

◀ نقاب را به طرف روی پارچه برگردانید و لبه‌ی خارجی آن را پاکدوزی کنید. آن‌گاه به پشت جا زیپ و به درز سمت چپ سنجاق نموده و بدوزید (تصویر ۵-۱۳).

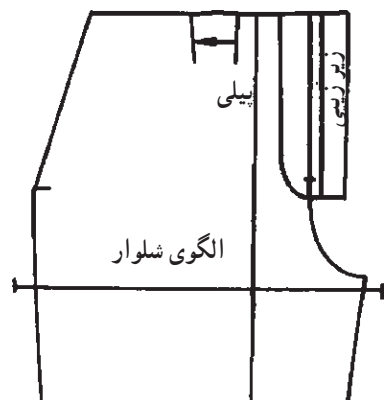
◀ در صورتی که بخواهید کمر با درز فاق دوخته شود، قبلاً نوار کمری را به سمت راست و چپ کمر شلوار وصل کنید. آن‌گاه از مرکز کمر در پشت، فاق را به سمت جلو بدوزید (تصویر ۵-۱۴).

◀ برای دوام بیش‌تر دمپای شلوار می‌توان از نواری هم‌رنگ پارچه شلوار به عرض «۱ سانتی‌متر» و طول دمپای شلوار تهیه کرد و از قسمت رو به سجاف شلوار دوخت (تصویر ۵-۱۵).



واحد کار پنجم: دوخت شلوار	پیمانه مهارتی: دوخت انواع لباس زنانه	استاندارد مهارت: نازکدوزی (درجه ۲)
شماره شناسایی: ۶۵-۴/۲/۴۱/۹۱-۷ و ۸۸	شماره شناسایی: ۶-۴/۲/۴۱/۹۱-۷ و ۸۸	شماره شناسایی: ۴/۲/۴۱/۹۱-۷ و ۸۸

## آسترکشی شلوار



تصویر ۱۶-۵

معمولاً پارچه‌های فلانل یا فاستونی، به علت داشتن حرکت بدن در قسمت جلو، دچار فرسایش و تغییر فرم می‌شوند. به همین علت از کمر تا زانو شلوار را آسترکشی می‌کنند تا دوام پارچه بیش‌تر شود. برای آسترکشی، الگوی شلوار را آماده کنید (تصویر ۱۶-۵).



تصویر ۱۷-۵

آستری را از پارچه‌ای با استحکام و مقاومت نسبتاً خوب انتخاب کنید. برای برش آستری از الگوی کامل جلوی شلوار تا زانو (که قبلاً پیلی داده شده) استفاده نمایید (تصویر ۱۷-۵).



تصویر ۱۸-۵

سر زانوی آستر را پاکدوزی کرده و آستر را همراه تکه‌ی جلوی شلوار دوپل کنید. دور تا دور آستری را به قسمت جلو کوک بزنید. علامت‌های پیلی و موازنه، دوخت زیپ و درزها را روی آستری مشخص نمایید. (تمام مراحل گفته شده برای دوخت شلوار را انجام دهید.) (تصویر ۱۸-۵).

واحد کار پنجم: دوخت شلوار	پیمانه مهارتی: دوخت انواع لباس زنانه	استاندارد مهارت: نازکدوزی (درجه ۲)
شماره شناسایی: ۶۵-۴/۲/۴۱/۹۱-۷ و ۸۸	شماره شناسایی: ۶-۴/۲/۴۱/۹۱-۷ و ۸۸	شماره شناسایی: ۴/۲/۴۱/۹۱-۷ و ۸۸



- ۱- یک شلوار را به طور کامل بدوزید.
- ۲- آسترکشی شلوار را روی پاترون انجام دهید.

