

واحد کار ۱۲

توانایی ترکیب بندی (کمپوزیسیون) عناصر بصری مطابق با مبانی هنرهای تجسمی



واحد کار ۱۲

توانایی ترکیب بندی (کمپوزیسیون) عناصر بصری مطابق با مبانی هنرهای تجسمی

ساعت	
نظری	عملی
۲	۱۲

اهداف رفتاری:

از هنر جو انتظار می رود در پایان این واحد کار:

- با تعریف و مفهوم ترکیب و ترکیب بندی آشنا شود.
- عوامل موثر در ترکیب بندی یک اثر تجسمی را بشناسد.
- انواع ترکیب بندی را بشناسد.
- انواع ترکیب بندی را در اجرای آثار تجسمی به کار برد.
- با اصول ترکیب بندی در اجرای آثار تجسمی آشنا شود.

ترکیب‌بندی مهم‌ترین عامل در شکل‌گیری اثر تصویری است چرا که با برقراری رابطه‌ی درست و منطقی بین عناصر موجود در یک اثر هنری، به بیان ذهنیات هنرمند از طریق تصویر، فرم، فضا و... پرداخته و فهم اثر را برای مخاطبان آسان می‌کند.

کمپوزیسیون (ترکیب‌بندی)

ساماندهی و چیدن عناصر بصری در داخل یک محدوده یا کادر به گونه‌ای منطقی و مطلوب را کمپوزیسیون (ترکیب‌بندی) می‌گویند. هدف از ایجاد ترکیب‌بندی این است که چشم بتواند تعادل، توازن، وحدت، هماهنگی و زیبایی ایجاد شده بین عناصر را به خوبی دریافت کند.

عوامل موثر در ترکیب‌بندی

یکی از مهم‌ترین عوامل تاثیرگذار در ترکیب‌بندی کادر است. چنانکه در واحد کار دو نیز گفتیم، کادر سطح یا محدوده‌ای از تصویر است که اثر تجسمی در داخل آن شکل می‌گیرد. کادر رابطه‌ی مستقیم با ترکیب‌بندی دارد و چون معیاری برای شناخت ویژگی‌های بصری عناصر تجسمی و تشخیص نقطه و خط از سطح است، از اهمیت زیادی برخوردار است و هنرمندان عناصر و نیروهای بصری را بر اساس کادری که در اختیار دارند، سازماندهی می‌کنند. علاوه بر کادر که ساختار اصلی اثر در ارتباط با آن شکل می‌گیرد و وجود آن برای ایجاد ارتباط بصری میان عناصر و معنی‌دار شدن اشکال الزامی است سه عامل مهم دیگر نیز در ایجاد یک ترکیب‌بندی موفق نقش دارند:

۱. وجود تعادل
۲. وجود تناسب و هماهنگی میان عناصر مختلف در یک کادر
۳. رابطه‌ی هماهنگ هر کدام از عناصر با کل اجزای اثر و موضوع آن

انواع ترکیب

ترکیب‌بندی را به طور کلی می‌توان به دو نوع ترکیب قرینه و غیرقرینه تقسیم کرد

۱-۱۲ ترکیب قرینه

ترکیب قرینه یکی از نخستین انواع ترکیب‌بندی است و معرف زمان، محیط و ذهنیتی آرام، متعادل، موزون و ایستا است. در آثار هنرمندان معاصر که ذهنی نا متعادل و پویا دارند، این نوع ترکیب‌بندی کمتر به چشم می‌خورد. ترکیب قرینه در هنرهای سنتی از جمله فرش، تذهیب، کاشیکاری و... و نیز در پوسترها و سایر آثار هنرمندان معاصر که به نوعی با این موضوعات در ارتباط هستند دیده می‌شود.





به نمونه‌ی ترکیب‌بندی قرینه در نشانه‌ی روبرو
اثر قباد شیوا و پوستر باغ ایرانی در صفحه قبل
اثر مونا رحیم زادگان توجه کنید.

۱۲-۲ ترکیب غیر قرینه

در ترکیب غیر قرینه عناصر موجود در تصویر بر اساس ارزش‌های بصری خودشان مثل رنگ، تیرگی، روشنی، بافت و... در کادر قرار می‌گیرند نه بر اساس محورهای عمودی، افقی و مورب کادر.



ترکیب غیر قرینه در تابلوی پیام آور پاییز اثر پل کله

ترکیب غیر قرینه بسته به نوع قرار گرفتن عناصر تشکیل دهنده‌اش دارای انواع مختلف متمرکز، غیر متمرکز، مثلثی، دایره‌ای، حلزونی و... است که در زیر به برخی از آنها اشاره می‌شود.

۱۲-۲-۱ ترکیب متمرکز و غیرمتمرکز

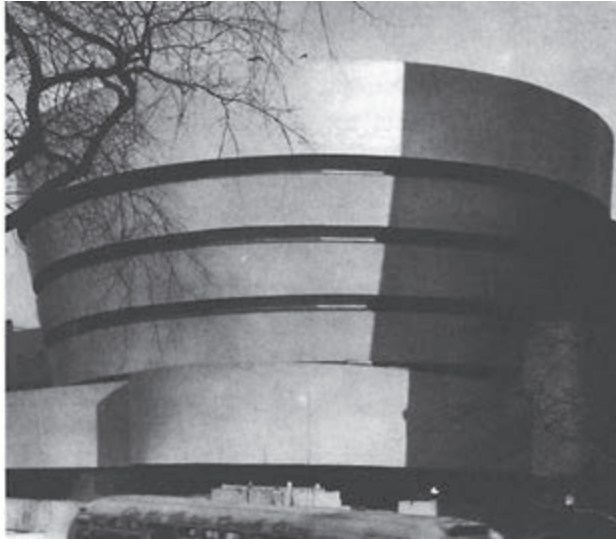
اگر روی سطح کاغذی که در اختیار داریم یک نقطه ایجاد نماییم تمام توجه به آن نقطه جلب می‌شود.

حال اگر دو نقطه در همان سطح ایجاد کنیم، هر دوی آن‌ها برای جلب توجه بیننده تلاش می‌کنند. این دو مثال ساده اساس ترکیب‌بندی‌های متمرکز و غیرمتمرکز را نشان می‌دهند.



۱۲-۳ ترکیب دایره

دایره نمادی از آسمان و عالم ملکوت است و بیش از هر شکل دیگری در آنچه با حرکت سر و کار پیدا می‌کند حضور دارد. در آثاری که به طور مستقیم یا غیرمستقیم از شکل دایره برای ترکیب استفاده کرده‌اند چشم با حرکتی نرم و سیال در تمام سطح اثر به چرخش درمی‌آید. تصویر زیر، ساختمان موزه‌ی گوکنهایم نیویورک است که توسط فرانک لوید رایت با تکرار حرکت یک دایره طراحی شده است.

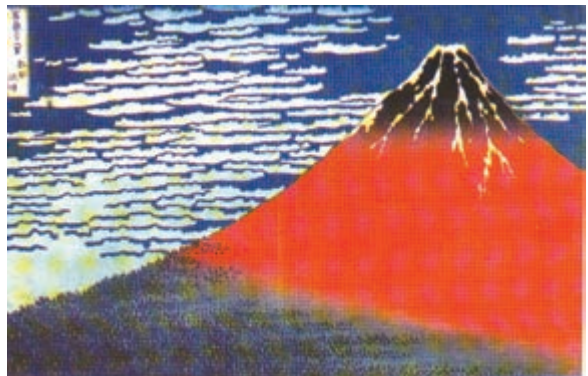


۱۲-۴ ترکیب مثلث

آثاری که دارای ترکیب‌بندی مثلثی هستند، عموماً از استحکامی استثنایی برخوردارند. هنرمندان رشته‌های مختلف هنری در بسیاری از موارد از استحکام و ساختار منسجم مثلث، برای ترکیب‌بندی سود برده و کیفیت آن‌را با نیاز تصویر مورد نظر خود منطبق کرده‌اند.



نمونه‌ی استفاده از ترکیب‌بندی مثلثی در یک پوستر (راس مثلث خارج از کادر واقع شده است.)



هوکوسای هنرمند منظره ساز ژاپنی از ترکیب مثلث برای بیان استحکام و استواری کوه فوجی استفاده نموده است

۵-۱۲ ترکیب بندی حلزونی

یکی از بهترین نمونه‌های ترکیب‌بندی
 حلزونی در نقاشی ایرانی معراج پیامبر اسلام (ص)
 اثر سلطان محمد نقاش به چشم می‌خورد که
 قوس حلزونی آن با اندام فرشته‌ی سمت راست
 پایین نگاره آغاز و پس از احاطه‌ی فرشتگان ادامه
 یافته و کانون آن به بیکر حضرت خاتمه می‌یابد.



ترکیب‌بندی مبحث بسیار گسترده‌ای است که فقط نمونه‌هایی از آن را برای آشنایی شما در این جا ذکر کردیم. تحقیق درباره‌ی سایر انواع ترکیب‌بندی را به شما می‌سپاریم.

ترکیب‌بندی را به طور کلی می‌توان به دو دسته‌ی ایستا و پویا تقسیم کرد. درباره‌ی این مطلب تحقیق نموده و با آوردن نمونه‌هایی، آن را برای هم کلاسی‌های خود توضیح دهید.

۶-۱۲ اصول نظام دهنده‌ی یک اثر هنری

۱. **محور:** محور یکی از مهم‌ترین اصول نظام دهنده است. خط ایجاد شده توسط دو نقطه در فضا که سایر عناصر اطراف آن سازماندهی می‌شوند. وقتی این محور روی محور طولی کاغذ باشد یعنی پایدار است و روی استواری خاصی تأکید می‌کند و اگر محور در امتداد افق باشد، حالت سکون و آرامش دارد.
۲. **تقارن:** توزیع برابر فرم‌ها و فضاها حول یک یا چند محور یا یک مرکز مشترک. مبحث تقارن در دروس قبل گفته شد.
۳. **تعادل:** قرار گرفتن صحیح عناصر در اطراف محور عمودی و افقی کادر تصویر به طوری که پراکندگی آن‌ها در سرتاسر اثر یکسان باشد.
۴. **ریتم:** فرم‌های تصویری همسان، مشابه و متعادل که در نظم خاصی تکرار می‌شوند. (نقطه، خط، سطح، حجم یا ترکیبی از آن‌ها)
۵. **سلسله مراتب:** تفکیک اهمیت یا معنای یک فرم از سایر فرم‌ها به وسیله اندازه، محل قرارگیری و رنگ آن. سلسله مراتب ممکن است با ریتم ترکیب شود یعنی یک سری عوامل را از کم اهمیت به پراهمیت یا برعکس قرار می‌دهد. لازم نیست این عوامل حتماً مشابه بوده و اهمیت تصویری یکسانی داشته باشند.

۶. **عامل مفروض:** عنصر پر قدرتی که سایر عوامل موجود در کادر را در اطراف خودش سازماندهی می‌کند. برای آشنایی بیش‌تر با اصول نظام دهنده، به بررسی آن‌ها در اثر زیر می‌پردازیم: تصویر زیر صحنه‌ی کشته شدن سیاوش، از نگاره‌های شاهنامه‌ی بایسنغری است که اصول نظام‌دهنده‌ی آن عبارتند از:



کشته شدن سیاوش، شاهنامه بایسنغری

محور: خطی که افراد روی آن قرار گرفته‌اند، محور تصویر است که به علت افقی بودن سکون و آرامش را تداعی می‌کند.
 تعادل: از نظر چگونگی قرارگیری عناصر تصویر در سراسر آن تعادل وجود دارد.
 ریتم: در افراد ایستاده در تصویر و گل‌ها نوعی ریتم نامنظم به چشم می‌خورد.
 عامل مفروض: سیاوش در این‌جا عامل مفروض و همان عنصر پر قدرتی است که سایر عوامل را اطراف خود سازماندهی می‌کند.
 چنان‌که دیدیم ضرورتی ندارد که در یک اثر کلیه‌ی اصول نظام دهنده وجود داشته باشند.

- ۱- ترکیب‌بندی یا کمپوزیسیون چیست؟
- ۲- در ترکیب‌بندی متقارن عناصر تصویر چگونه سازماندهی می‌شوند؟
- ۳- اصول سازماندهی عناصر در یک اثر تجسمی را بنویسید.

تمرین

- ۱- سه اثر هنری که ترکیب‌بندی‌های متفاوتی داشته باشند پیدا کنید و بر اساس هر کدام از آن‌ها با نقاط، خطوط و سطوح هندسی و غیرهندسی در کادرهای A4 ترکیب‌بندی ایجاد کنید.
- ۲- با استفاده از عناصر نقطه و خط در یک کادر 10×10 یک ترکیب‌بندی متقارن ایجاد کنید.
- ۳- اصول سازماندهی تصویر را به کمک هنرآموز محترم در سه اثر هنری پیدا کنید.

پرسش‌های چهارگزینه‌ای

- ۱- کدام یک از انواع ترکیب‌بندی بیشتر در هنرهای سنتی از جمله فرش، تذهیب و... به چشم می‌خورد؟
الف- مثلثی ب- افقی ج- قرینه د- غیرمتمرکز
- ۲- کدام یک از انواع ترکیب‌بندی در نقاشی ایرانی بیش‌تر به چشم می‌خورد؟
الف- عمودی ب- افقی ج- مثلثی د- حلزونی
- ۳- کدام یک از انواع ترکیب‌بندی از استحکام استثنایی برخوردار است؟
الف- دایره ب- قرینه ج- مثلثی د- ایستا
- ۴- در آثاری که به طور مستقیم یا غیرمستقیم از شکل برای ترکیب استفاده کرده‌اند، چشم با حرکتی نرم و سیال در تمام سطح اثر به چرخش در می‌آید.
الف- مثلث ب- مستطیل ج- دایره د- مربع