



استاندارد مهارت: نازک دوزی زنانه درجه ۲
الگوی انواع یقه
شماره‌ی شناسایی: ۸۸ و ۷-۹۱/۴۱/۲/۴

واحد کار: توانایی ترسیم الگوی انواع یقه
شماره شناسایی: ۸۸ و ۷-۹۱/۴۱/۲/۴-۹



کام اول

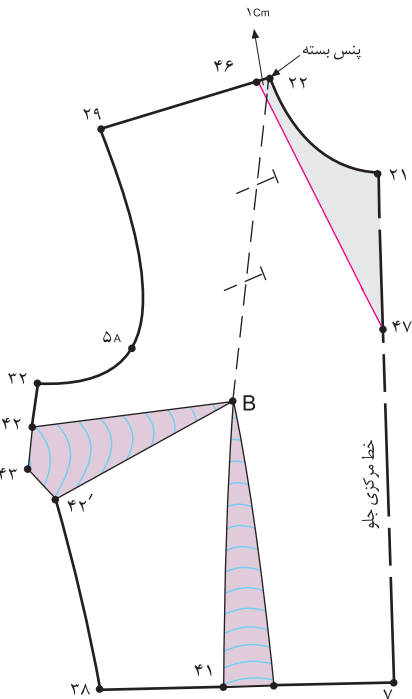
- از روی الگوی اساس بالاتنه ی جلو که اصلاح شده است، رولت کنید.
 - پنس سینه را ببندید و به خط پهلوی* جلو منتقل کنید.
 - از «نقطه ی ۲۲» ابتدا خط سرشانه به اندازه ی دلخواه (در این مدل، ۱ سانتیمتر) داخل شوید تا «نقطه ی ۴۶» به دست آید.
 - در این مدل، ۱ سانتیمتر ۲۲ → ۴۶
 - از «نقطه ی ۲۱» روی خط مرکزی جلو به اندازه ی دکلته یقه (در این مدل، ۱۰/۵ سانتیمتر) پایین بیایید تا «نقطه ی ۴۷» به دست آید.
- (شکل ۱-۱۹۴)

به اندازه ی دکلته ی یقه، در این مدل، ۱۰/۵ سانتیمتر ۲۱ → ۴۷

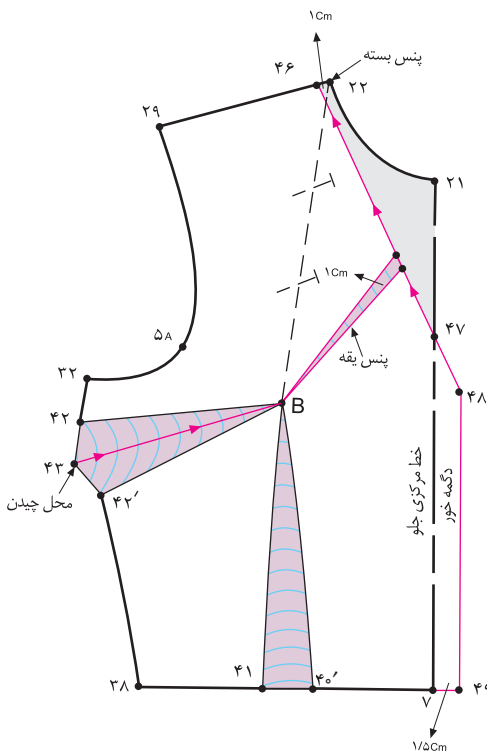


کام دوم

- موازی با خط مرکزی جلو، به اندازه ی دگمه خور لباس (در این مدل، ۱/۵ سانتیمتر) خارج شوید تا «نقطه ی ۴۹» به دست آید.
 - در این مدل، ۱/۵ سانتیمتر ۷ → ۴۹
 - خط دگمه خور ۴۸ → ۴۹ موازی ۲۱ → ۷
 - خط کش را به گونه ای روی خط «۴۶ → ۴۷» قرار دهید تا ادامه ی آن با خط دگمه خور برخورد کند و «نقطه ی ۴۸» مشخص گردد.
 - خط هفت یقه ۴۶ → ۴۷
 - برای جلوگیری از گشادی یقه یک پنس «۱ سانتیمتر» روی خط «۴۸ → ۴۶» به گونه ای رسم کنید تا انتهای آن تا «نقطه ی B» (سر سینه) ادامه داشته باشد.
 - از «نقطه ی B» (سر سینه) خطی به وسط پنس «۴۲' → B → ۴۲» (پنس پهلو) رسم کنید.
 - از «نقطه ی ۴۳» تا «نقطه ی B» (سر سینه) را قیچی کنید.
 - از «نقطه ی ۴۸» خط «۴۸ → ۴۶» (خط هفت یقه) را قیچی کنید.
- (شکل ۱-۱۹۵)

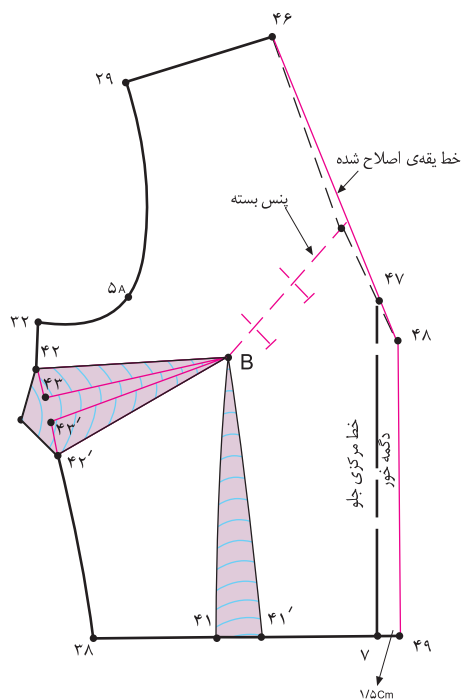


شکل ۱-۱۹۴



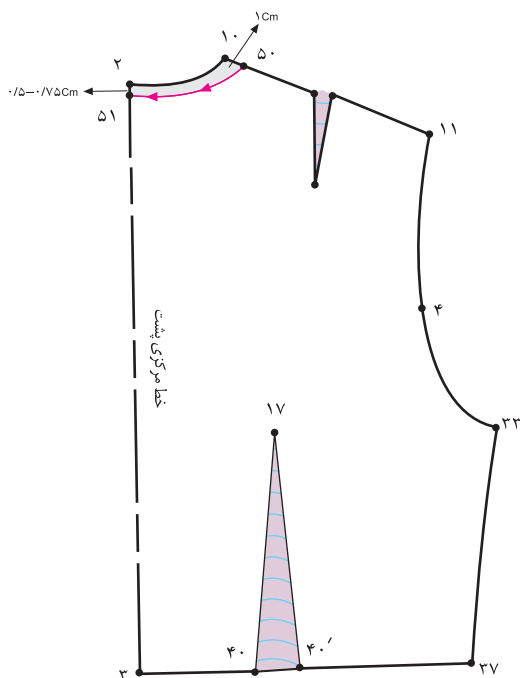
شکل ۱-۱۹۵

* هنگام رسم یقه ی لباس بهتر است پنس سینه را به پهلو یا زیر سینه ی الگو منتقل کنید.
* صحیح ترین روش گشاد کردن یقه، استفاده از روش مماس کردن سرشانه پشت و جلوی بالاتنه می باشد.



شکل ۱-۱۹۶

- ✿ پنس «۱ سانتیمتری» یقه‌ی هفت را ببندید.
- ✿ زیر خط «۴۳ → B» کاغذ بچسبانید و اوزمان طبیعی به وجود آمده از انتقال پنس را مشخص کنید.
- ✿ پس از بستن پنس یقه، خط یقه را دوباره رسم کرده و اصلاح کنید. (شکل ۱-۱۹۶)

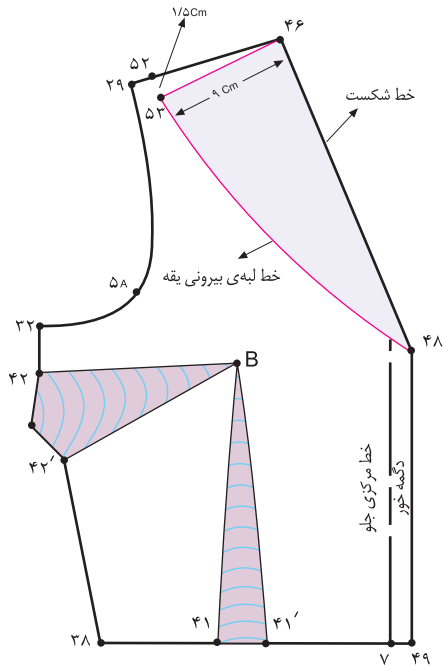


شکل ۱-۱۹۷

- ✿ از روی الگوی اساس بالاتنه‌ی پشت که اصلاح شده است، رولت کنید.
- ✿ از «نقطه‌ی ۲» خط مرکزی پشت به اندازه‌ی دلخواه (در این مدل، ۵/۰-۷/۵ سانتیمتر) پایین بیایید تا «نقطه‌ی ۵۱» به دست آید.
- ✿ در این مدل، ۵/۰-۷/۵ سانتیمتر ۲ → ۵۱
- ✿ از «نقطه‌ی ۱۰» خط سرشانه‌ی پشت به اندازه‌ی «۲۲ → ۴۶» داخل شوید تا «نقطه‌ی ۵۰» به دست آید. (شکل ۱-۱۹۷)
- ✿ ۱ سانتیمتر ۲۲ → ۴۶ ۱۰ → ۵۰

استاندارد مهارت: نازک دوزی زنانه درجه ۲
الگوی انواع یقه
شماره‌ی شناسایی: ۸۸ و ۷-۹۱/۴۱/۲/۴

واحد کار: توانایی ترسیم الگوی انواع یقه
شماره شناسایی: ۸۸ و ۷-۹۱/۴۱/۲/۴-۹

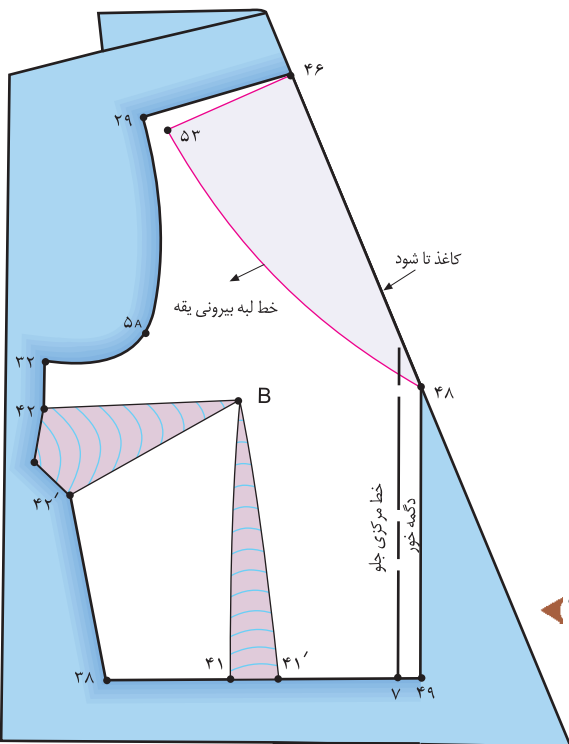


شکل ۱-۱۹۸

از «نقطه ی ۴۶» به اندازه ی پهنای یقه (در این مدل، «۹ سانتیمتر») روی خط سرشانه داخل الگو شوید تا «نقطه ی ۵۲» به دست آید.

(اندازه ی پهنای یقه) در این مدل، ۹ سانتیمتر ۴۶ → ۵۲
از «نقطه ی ۵۲» به اندازه ی «۱٫۵ سانتیمتر» پایین بیایید تا «نقطه ی ۵۳» به دست آید. (شکل ۱-۱۹۸)

در این مدل، ۱٫۵ سانتیمتر ۵۲ → ۵۳

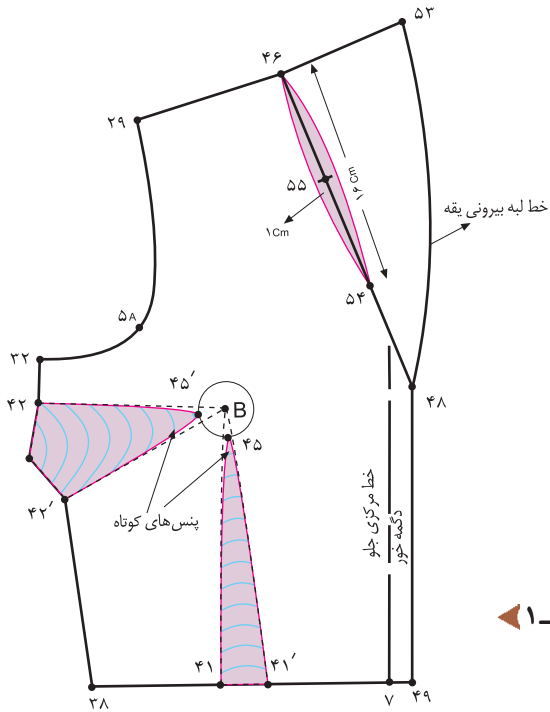


شکل ۱-۱۹۹

کاغذ را در خط «۴۸ → ۴۶» «تا» کنید. این خط را با نام «خط شکست» مشخص نمایید.

خط شکست ۴۸ → ۴۶

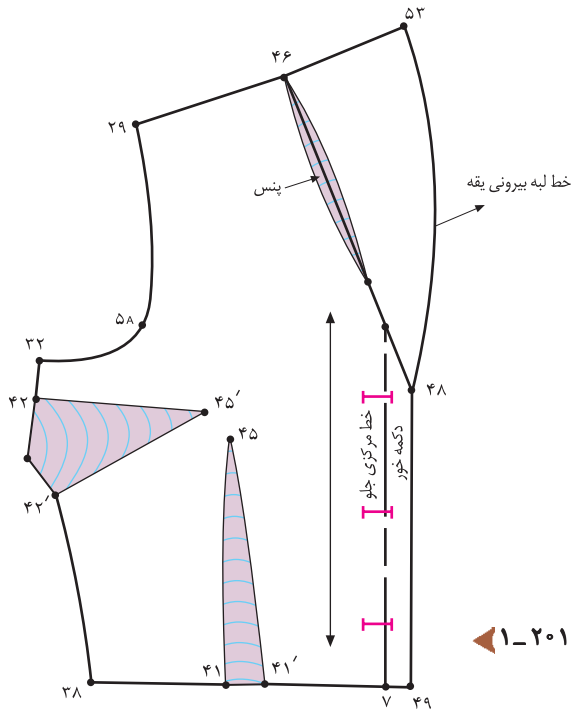
خطوط «۴۶ → ۵۳ → ۴۸» را رولت کنید. (شکل ۱-۱۹۹)



شکل ۲۰۰-۱

- ✿ «تا»ی خط را باز کنید تا خطوط رولت شده مشخص گردد.
- ✿ در صورتی که بخواهید پنس های پهلو و زیر سینه را بدوزید، از «نقطه ی B» سر سینه دایره ای به قطر «۲ سانتیمتر» رسم کرده و سپس پنس ها را کوتاه کنید تا نقاط «۴۵» و «۴۵'» به دست آید.
- ✿ حداکثر تا ۲ سانتیمتر کوتاه شود. $B \rightarrow 45 \quad B \rightarrow 45'$
- ✿ روی خط شکست یقه از «نقطه ی ۴۶» به اندازه ی «۱۶ سانتیمتر» پایین بیاید تا «نقطه ی ۵۴» به دست آید.
- ✿ $46 \rightarrow 54$ ۱۶ سانتیمتر
- ✿ فاصله ی «۴۶ \rightarrow ۵۴» را نصف کنید تا «نقطه ی ۵۵» به دست آید.
- ✿ $46 \rightarrow 55$ $\frac{1}{2}$ فاصله ی «۴۶ \rightarrow ۵۴»
- ✿ از طرفین «نقطه ی ۵۵»، «۵/۵ سانتیمتر» خارج شوید، خط کش منحنی را به گونه ای قرار دهید تا از «۵/۵ سانتیمتر» های خارج شده بگذرد.
- ✿ این فرم بیضی «پنس زیر یقه» است که هنگام دوخت، قبل از وصل سجاف دوخته می شود. (شکل ۱۰۲۰۰)





شکل ۲۰۱-۱

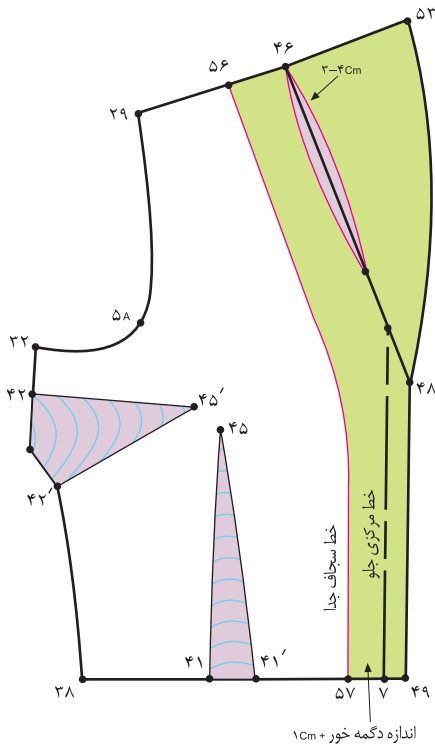
✿ برای ترسیم محلّ جادگمه، روی خط مرکزی جلو موازی با «نقطه‌ی ۴۸» علامت بگذارید. این، شروع طول جادگمه است.

✿ قطر دگمه را اندازه بگیرید. سپس «قطر دگمه + ۳ میلیمتر*» اندازه‌ی جادگمه مشخص می‌شود.

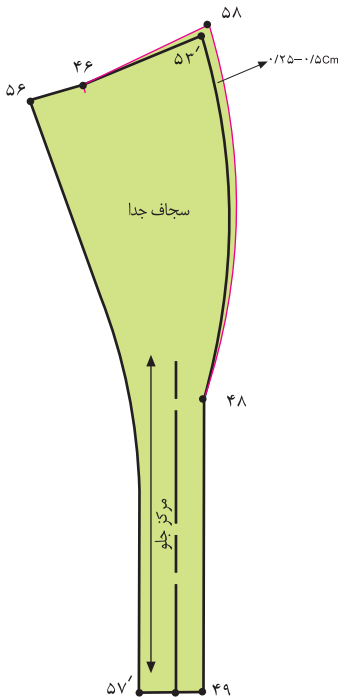
قطر دگمه + ۳ میلیمتر (در این مدل) = اندازه‌ی جادگمه

✿ از خط مرکزی جلو به اندازه‌ی «۳ میلیمتر» سمت چپ الگو (روی عرض دگمه خور) و بقیه‌ی آن را سمت راست الگو، علامت جادگمه بگذارید. (شکل ۲۰۱-۱)





شکل ۱-۲۰۲



شکل ۱-۲۰۳

✿ برای ترسیم سجاف از «نقطه ی ۴۶» روی خط سرشانه به اندازه ی «۳-۴ سانتیمتر» داخل شوید تا «نقطه ی ۵۶» به دست آید.

۴-۳ سانتیمتر ۵۶ → ۴۶

✿ از تقاطع خط مرکزی جلو و خط کمر «نقطه ی ۷» به اندازه ی «دگمه خور + ۱* سانتیمتر» داخل شوید تا «نقطه ی ۵۷» به دست آید.

اندازه ی دگمه خور + ۱ سانتیمتر ۵۷ → ۷

✿ از «نقطه ی ۵۷» موازی با خط مرکزی جلو و از «نقطه ی ۵۶» موازی با خط شکست «۳ الی ۴ سانتیمتر» مانده به «نقطه ی ۴۸» خط سجاف جلو را رسم کنید. (شکل ۱-۲۰۲)

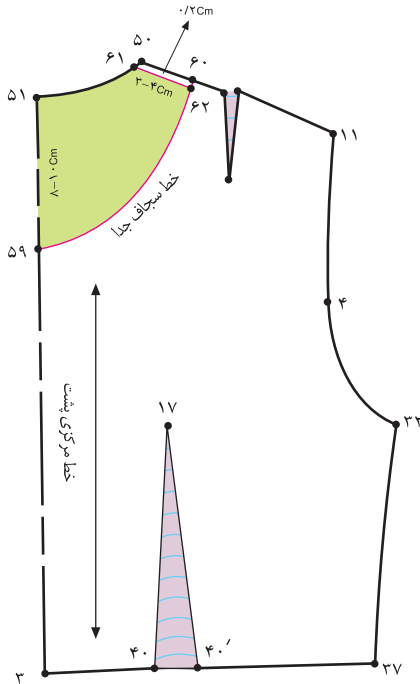
خط سجاف جدای جلو ۵۷ → ۵۶

✿ خطوط سجاف جدای جلو
«۴۸ → ۴۹ → ۵۷ → ۵۶ → ۴۶ → ۵۳» را رولت کنید.

✿ از «نقطه ی ۵۳'» (لبه ی برگرد سجاف یقه) به نسبت ضخامت پارچه «۲۵/۰-۵/۰ سانتیمتر» خارج شوید و آن را به گونه ای که در نقاط «۴۸ و ۴۶» به صفر برسد، رسم کنید.

(شکل ۱-۲۰۳)

به نسبت ضخامت پارچه، ۲۵/۰-۵/۰ سانتیمتر ۵۸ → ۵۳'



شکل ۱-۲۰۴

اغلب در نازک دوزی به سجاف پشت یقه نیازی نیست. چنانچه به علت نوع و جنس پارچه نیاز به الگوی سجاف پشت یقه باشد، باید از «نقطه ی ۵۱» روی خط مرکزی پشت به اندازه ی دلخواه (جهت نازک دوزی ۸-۱۰ سانتیمتر) پایین بیاید تا «نقطه ی ۵۹» به دست آید.

(به اندازه ی دلخواه) جهت نازک دوزی ۸-۱۰ سانتیمتر ۵۹ → ۵۱

از «نقطه ی ۵۰» روی خط سرشانه به اندازه ی «۳-۴ سانتیمتر» داخل شوید تا «نقطه ی ۶۰» به دست آید.

۴-۳ سانتیمتر ۶۰ → ۵۶ ۴۶ → ۶۰ ۵۰ → ۶۰

«نقطه ی ۵۹» را به «نقطه ی ۶۰» به صورت خط هلالی شکل وصل کنید.

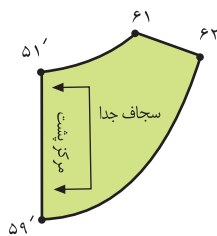
سجاف یقه ی پشت «۵۹ → ۶۲ → ۶۱ → ۵۱» را جداگانه رولت کنید.

خط سجاف جدا ۶۲ → ۵۹

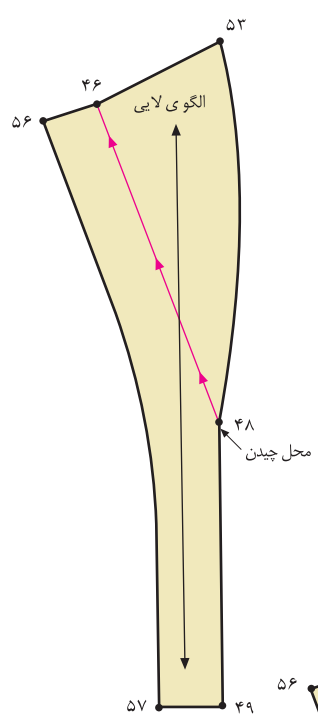
از خط سرشانه «۶۰ و ۵۰» به اندازه ی «۲/۰ سانتیمتر» پایین بیاید تا نقاط «۶۱ و ۶۲» به دست آید.

(شکل های ۲۰۵ و ۱-۲۰۴)

سجاف جدای پشت ۵۹' → ۶۲ → ۶۱ → ۵۱'

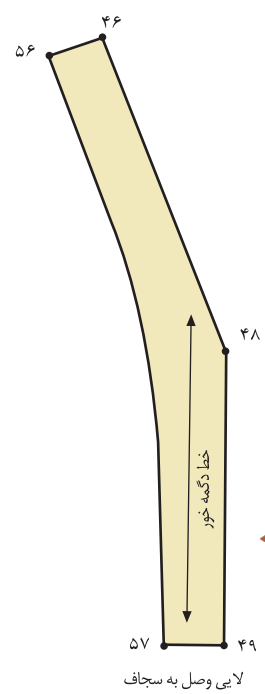


شکل ۱-۲۰۵



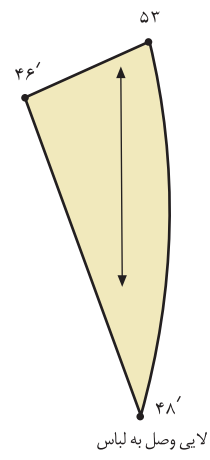
شکل ۱-۲۰۶

- ✿ جهت ترسیم الگوی لایی، الگوی سجاف جلو را رولت کنید.
- ✿ خط «راستای پارچه» را موازی با خط مرکزی جلو تا بالای الگوی لایی ادامه دهید. (شکل ۱-۲۰۶)
- ✿ در صورتی که پارچه نازک باشد، می‌توانید قسمت وصل لایی به لباس و سجاف را در خط شکست از یکدیگر جدا کنید.
- ✿ هنگام دوخت، تکه‌ی لایی «۴۹ → ۵۷ → ۵۶ → ۴۶ → ۴۸» را به سجاف وصل کنید. (شکل ۱-۲۰۷)
- ✿ هنگام دوخت، تکه‌ی لایی «۴۸' → ۵۳ → ۴۶'» را به یقه‌ی لباس وصل کنید. (شکل ۱-۲۰۸)



شکل ۱-۲۰۸

لایی وصل به سجاف



شکل ۱-۲۰۷



○ توجه کنید:

هنگام برش، لایی را بدون جادرز برش دهید. فقط برای خطوط «۴۶ → ۴۸» و «۴۸' → ۴۶'»، «۱-۵ / ۱ سانتیمتر» اضافه‌تر برش زده شود.

استاندارد مهارت: نازک دوزی زنانه درجه ۲
الگوی انواع یقه
شماره ی شناسایی: ۸۸ و ۷-۹۱/۴۱/۲/۴

واحد کار: توانایی ترسیم الگوی انواع یقه
شماره شناسایی: ۸۸ و ۷-۹۱/۴۱/۲/۴



الگوی یقه ی طرحهای بالا را همراه با سجاف آنان را ترسیم کنید.