

کام دوم

از «نقطه‌ی ۵۰» به اندازه‌ی دلخواه (بستگی به مدل دارد)، در این مدل «۱۹٫۵ سانتیمتر»، پایین بیایید تا «نقطه‌ی ۵۱» به دست آید.

(بستگی به مدل دارد)، ۱۹٫۵ سانتیمتر ۵۱ → ۵۰

در خط مرکزی پشت «نقطه‌ی ۵۱» را گونیا کنید و خط را ادامه دهید (عرض «۵۱ → ۵۲» بستگی به مدل و طراحی آن دارد.) تا «نقطه‌ی ۵۲» به دست آید.

«نقطه‌ی ۵۲» را به «نقطه‌ی ۴۸» وصل کنید.

(طراحی لبه‌ی یقه بستگی به مدل دارد.) خط لبه‌ی یقه ۵۲ → ۴۸

تکه‌ی یقه «۵۰ → ۵۱ → ۵۲ → ۴۸» را رولت کنید.

در این مدل برای زیر یقه‌ی هفت (ملوانی) تکه‌ای در نظر گرفته شده است که باید طراحی شود.

برای تکه‌ی زیر یقه‌ی هفت، از «نقطه‌ی ۴۸» به اندازه‌ی دلخواه (بستگی به مدل دارد.) بالا بروید تا «نقطه‌ی ۵۳» به دست آید.

(بستگی به مدل دارد)، ۸٫۵ سانتیمتر ۴۸ → ۵۳

از «نقطه‌ی ۵۳» خطی موازی با خط کمر رسم کنید تا خط

«۴۸ → ۴۹» را قطع کند و «نقطه‌ی ۵۴» به دست آید.

موازی با خط کمر ۵۳ → ۵۴

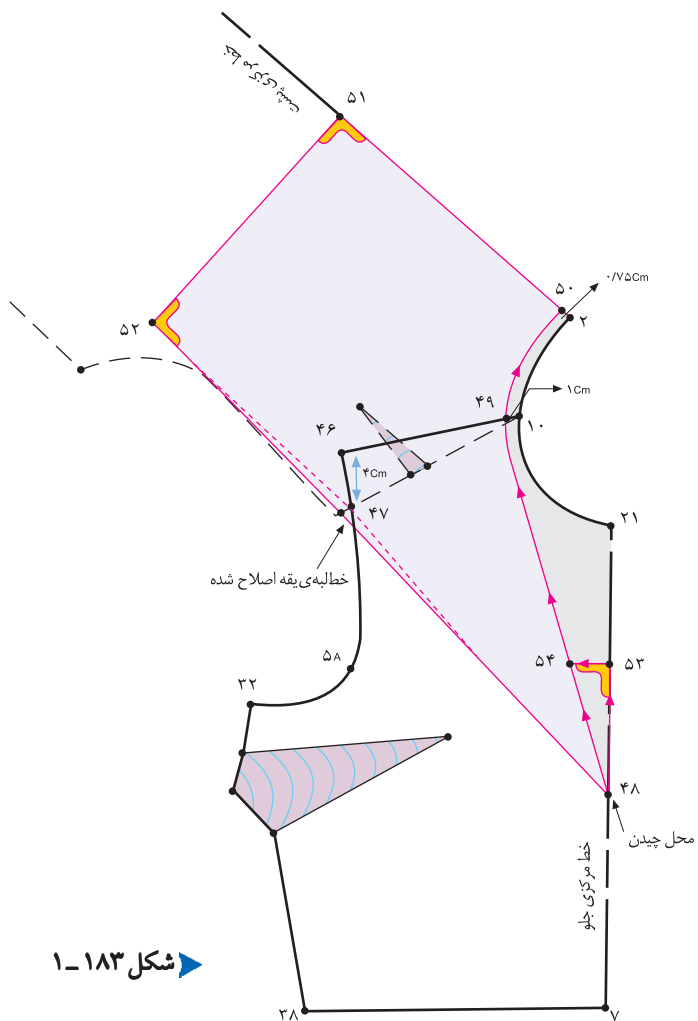
تکه‌ی «۵۳ → ۵۴ → ۴۸» را جداگانه قیچی کنید.

تکه‌ی زیر یقه‌ی هفت (ملوانی) ۴۸ → ۵۴ → ۵۳

از «نقطه‌ی ۴۸» خط یقه «۴۸ → ۴۹ → ۵۰» را قیچی کنید.

تکه‌ی یقه «۴۸ → ۴۹ → ۵۰ → ۵۱ → ۵۲» را رولت کنید.

(شکل ۱-۱۸۴)



استاندارد مهارت: نازک دوزی زنانه درجه ۲
الگوی انواع یقه
شماره‌ی شناسایی: ۸۸ و ۷-۹۱/۴۱/۲/۴

واحد کار: توانایی ترسیم الگوی انواع یقه
شماره شناسایی: ۸۸ و ۷-۹۱/۴۱/۲/۴-۹



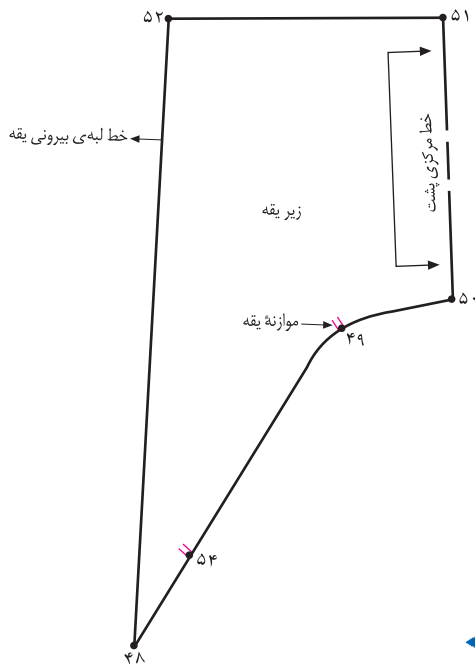
کام سوم

الگوی بالاتنه‌ی پشت و جلو را که در قسمت سرشانه سنجاق شده بود، جدا کنید.

خط مرکزی پشت یقه را روی دولای بسته قرار دهید. این، تکه‌ی زیر یقه است.

تکه‌ی زیر یقه $۵۰ \rightarrow ۵۱ \rightarrow ۵۲ \rightarrow ۴۸$

علامت «راستای پارچه» و «نقطه‌ی ۴۹» تقاطع سرشانه و «نقطه‌ی ۵۴» محل وصل تکه‌ی زیر یقه‌ی هفت را مشخص کنید. (شکل ۱-۱۸۵)



شکل ۱-۱۸۵

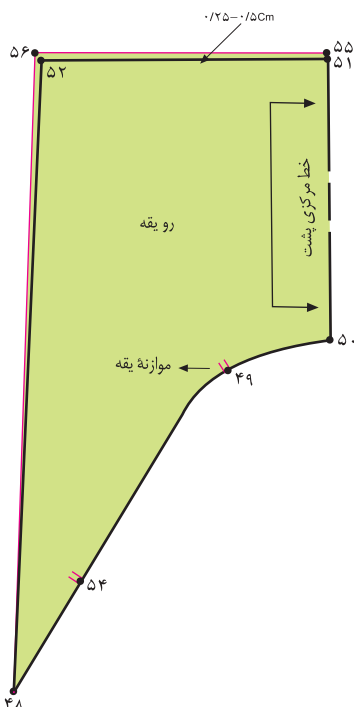


کام چهارم

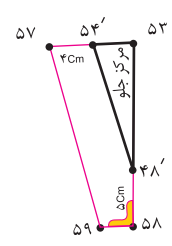
از نقاط «۵۱ و ۵۲» به اندازه‌ی «۰٫۲۵-۰٫۵ سانتیمتر» بستگی به ضخامت پارچه دارد. بیرون بیاید تا نقاط «۵۵ و ۵۶» به دست آید.

«نقطه‌ی ۵۵» را به «نقطه‌ی ۵۶» و از آن جا به «نقطه‌ی ۴۸» به گونه‌ای ترسیم کنید که در «نقطه‌ی ۴۸» به صفر برسد. این تکه، رو یقه است. (شکل ۱-۱۸۶)

تکه‌ی رو یقه $۴۸ \rightarrow ۵۶ \rightarrow ۵۵ \rightarrow ۵۰$

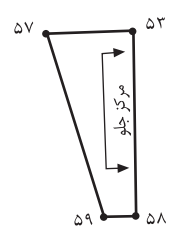


شکل ۱-۱۸۶



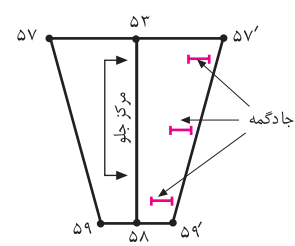
شکل ۱-۱۸۷

تکه‌ی زیر یقه‌ی هفت « $53 \rightarrow 54' \rightarrow 48'$ » را آماده کنید.
از «نقطه‌ی $48'$ » به اندازه‌ی دلخواه (بستگی به سایز الگو دارد.) در این مدل «۵ سانتیمتر» پایین بیابید تا «نقطه‌ی 58 » به دست آید.
بستگی به سایز الگو دارد. در اینجا، ۵ سانتیمتر $48' \rightarrow 58$ از «نقطه‌ی $54'$ » به اندازه‌ی دلخواه (بستگی به سایز الگو دارد.) در این مدل «۴ سانتیمتر» بیرون بیابید تا «نقطه‌ی 57 » به دست آید.



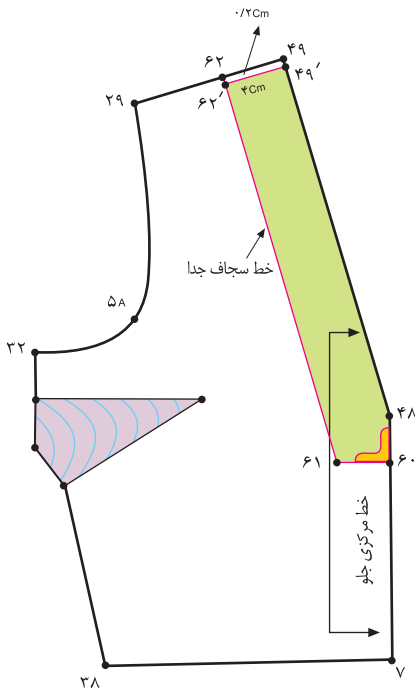
شکل ۱-۱۸۸

بستگی به سایز الگو دارد. در اینجا، ۴ سانتیمتر $54' \rightarrow 57$ از «نقطه‌ی 58 » خطی موازی با خط « $57 \rightarrow 53$ » رسم کنید.
از «نقطه‌ی 57 » خطی موازی با خط « $54' \rightarrow 48'$ » رسم کنید؛ به گونه‌ای که خط ترسیم شده از «نقطه‌ی 58 » را قطع کند و «نقطه‌ی 59 » به دست آید. (شکل ۱-۱۸۷)
 $57 \rightarrow 59$ موازی $48' \rightarrow 54'$



شکل ۱-۱۸۹

خط « $53 \rightarrow 58$ » خط مرکزی جلو است و باید روی دولای بسته قرار گیرد. (شکل ۱-۱۸۸)
هنگام دوخت تکه‌ی « $59 \rightarrow 57 \rightarrow 53 \rightarrow 58$ » (زیر یقه‌ی هفت) یک طرف آن به یک طرف خط « $54 \rightarrow 48$ » بالاتنه دوخته می‌شود و روی سمت دیگر آن جادگمه زده شده و بادگمه به خط « $54 \rightarrow 48$ » وصل می‌شود. (شکل ۱-۱۸۹)



شکل ۱-۱۹۰

برای ترسیم سجاف جدای قسمت جلو، عیناً همانند سجاف یقه‌ی هفت (۷) عمل کنید. (شکل ۱-۱۹۰)

تقریباً ۴ سانتیمتر ۴۸ → ۶۰

۴ سانتیمتر ۴۹ → ۶۲

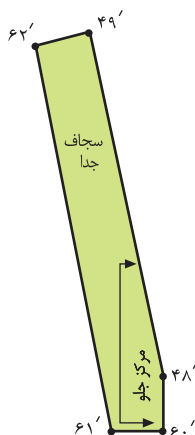
۰/۲ سانتیمتر کوتاه تر از «۶۲ → ۴۹» ۴۹' → ۶۲'

۶۱ → ۶۲ موازی ۴۸ → ۴۹

سجاف جدای جلو ۶۰' → ۶۱' → ۶۲' → ۴۹' → ۴۸'

خط مرکزی سجاف جلو روی دولای بسته قرار می‌گیرد.

(شکل ۱-۱۹۱)



شکل ۱-۱۹۱