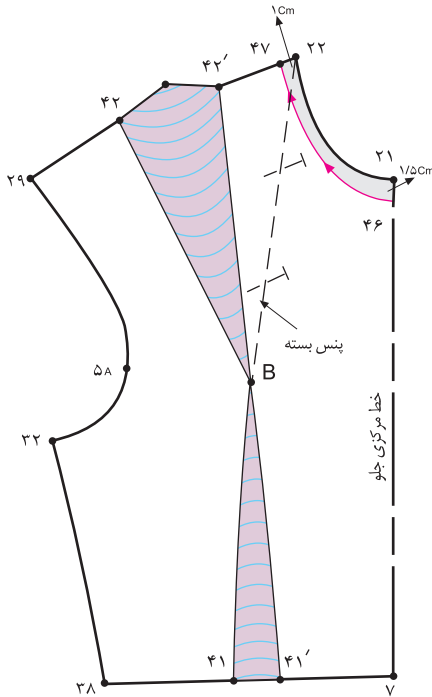


انواع یقه ایستاده (یقه می فرنجی، چینی و...)





شکل ۱-۱۲۰

از روی الگوی اساس بالاتنه ی جلو که اصلاح شده است، رولت کنید.

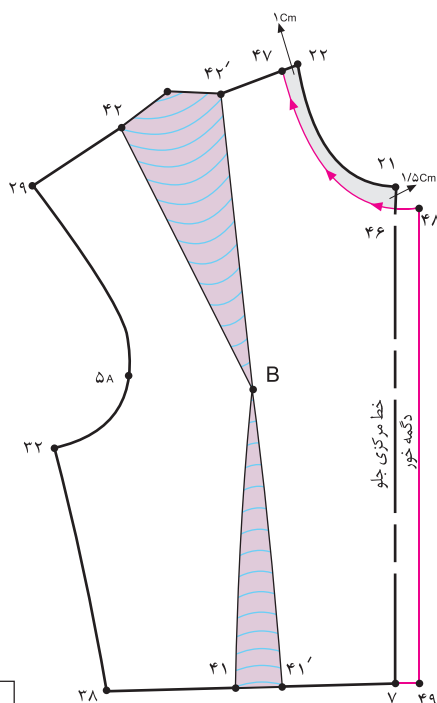
پنس سینه را بسته به وسط سرشانه یا پهلو منتقل کنید.

از «نقطه ی ۲۱» خط مرکزی جلو به اندازه ی دلخواه (بستگی به گشادی یقه دارد.) در این مدل «۱/۵ سانتیمتر» پایین بیاید تا «نقطه ی ۴۶» به دست آید.

در این مدل، ۱/۵ سانتیمتر ۴۶ → ۲۱

از «نقطه ی ۲۲» ابتدای سرشانه ی جلو به اندازه ی دلخواه در این مدل «۱ سانتیمتر» داخل شوید تا «نقطه ی ۴۷» به دست آید. (شکل ۱-۱۲۰)

در این مدل، ۱ سانتیمتر ۴۷ → ۲۲



شکل ۱-۱۲۱

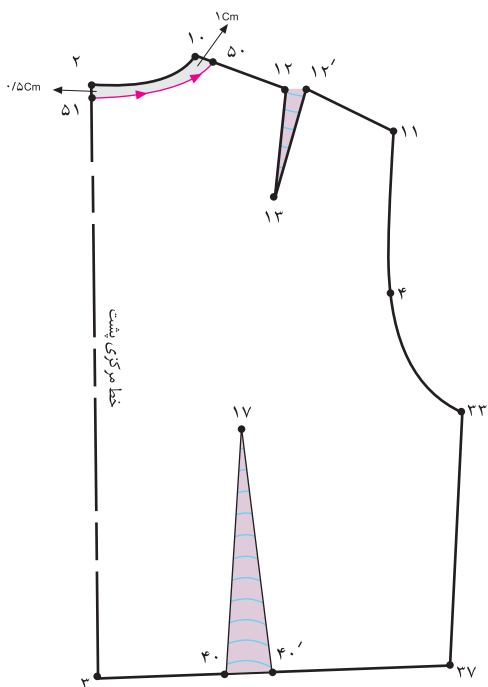
از نقاط «۴۶ و ۷» خط مرکزی جلو به اندازه ی دگمه خور بیرون بیاید تا نقاط «۴۸ و ۴۹» به دست آمده را به یکدیگر وصل کنید.

(دگمه خور) در این مدل، ۱/۵ سانتیمتر ۴۹ → ۷ ۴۸ → ۴۶

نقاط «۴۷ و ۴۸» را به یکدیگر به صورت هلالی شکل وصل کنید. از «نقطه ی ۴۸» خط جدید یقه ی را بچینید.

(شکل ۱-۱۲۱)

خط جدید یقه ی جلو ۴۷ → ۴۸



شکل ۱۲۲-۱

از روی الگوی اساس بالاتنه‌ی پشت که اصلاح شده است، رولت کنید.

از «نقطه‌ی ۱۰» ابتدای سرشانه‌ی پشت برابر با فاصله‌ی «۴۷ → ۲۲» (سرشانه‌ی جلو) داخل شوید تا «نقطه‌ی ۵۰» به دست آید.

در این مدل، ۱ سانتیمتر ۲۲ → ۴۷ ۱۰ → ۵۰

از «نقطه‌ی ۲» در خط مرکزی پشت به اندازه‌ی «۰/۵ سانتیمتر» پایین بیایید تا «نقطه‌ی ۵۱» به دست آید.

در این مدل، ۰/۵ سانتیمتر ۲ → ۵۱

نقاط «۵۰ و ۵۱» را به یکدیگر به صورت هلالی شکل وصل کنید. از «نقطه‌ی ۵۱» خط یقه‌ی جدید پشت را بچینید.

(شکل ۱۲۲-۱)

خط جدید یقه‌ی پشت ۵۰ → ۵۱



استاندارد مهارت: نازک دوزی زنانه درجه ۲
الگوی انواع یقه
شماره‌ی شناسایی: ۸۸ و ۷-۹۱/۴۱/۲/۴

واحد کار: توانایی ترسیم الگوی انواع یقه
شماره شناسایی: ۸۸ و ۷-۹۱/۴۱/۲/۴-۹



گام چهارم

برای ترسیم سجاف سرخود بالاتنه از «نقطه ی ۴۶» روی خط مرکزی جلو به اندازه ی دگمه خور به اضافه ی «۱ سانتیمتر» داخل شوید تا «نقطه ی ۵۲» به دست آید.

دگمه خور + ۱ سانتیمتر $46 \rightarrow 52$

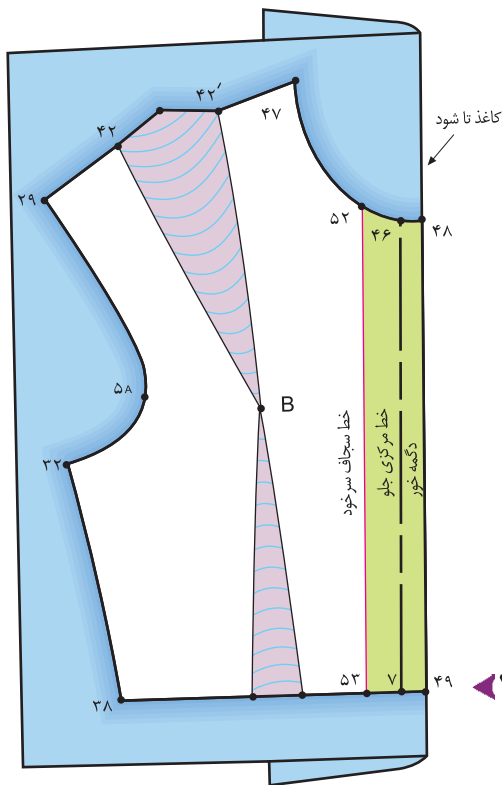
از «نقطه ی ۵۲» خطی موازی با خط مرکزی جلو رسم کنید تا با خط کمر برخورد کند و «نقطه ی ۵۳» به دست آید. «نقطه ی ۵۲» را به «نقطه ی ۵۳» وصل کنید.

خط سجاف سرخود $52 \rightarrow 53$

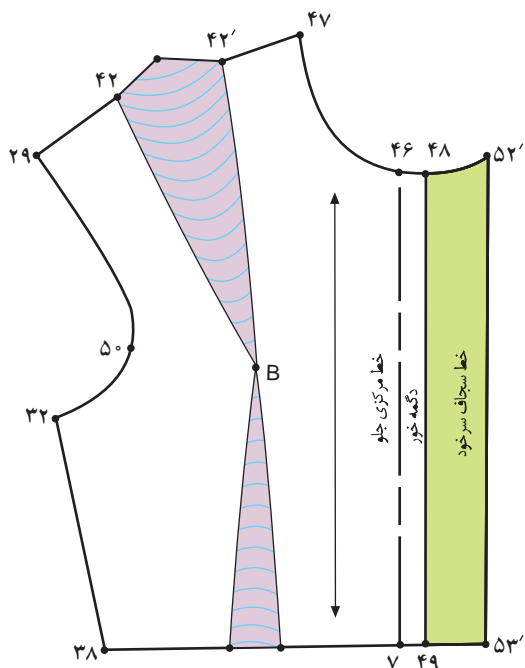
کاغذ را در خط دگمه خور « $48 \rightarrow 49$ » تا کنید.

خطوط « $48 \rightarrow 52 \rightarrow 53 \rightarrow 49$ » را رولت کنید.

(شکل ۱-۱۲۳)



شکل ۱-۱۲۳



شکل ۱-۱۲۴

«تا»ی کاغذ را باز کنید. تکه ی « $48 \rightarrow 52' \rightarrow 53' \rightarrow 49$ »

سجاف سرخود است. (شکل ۱-۱۲۴)

تکه ی سجاف سرخود $48 \rightarrow 52' \rightarrow 53' \rightarrow 49$



گام پنجم

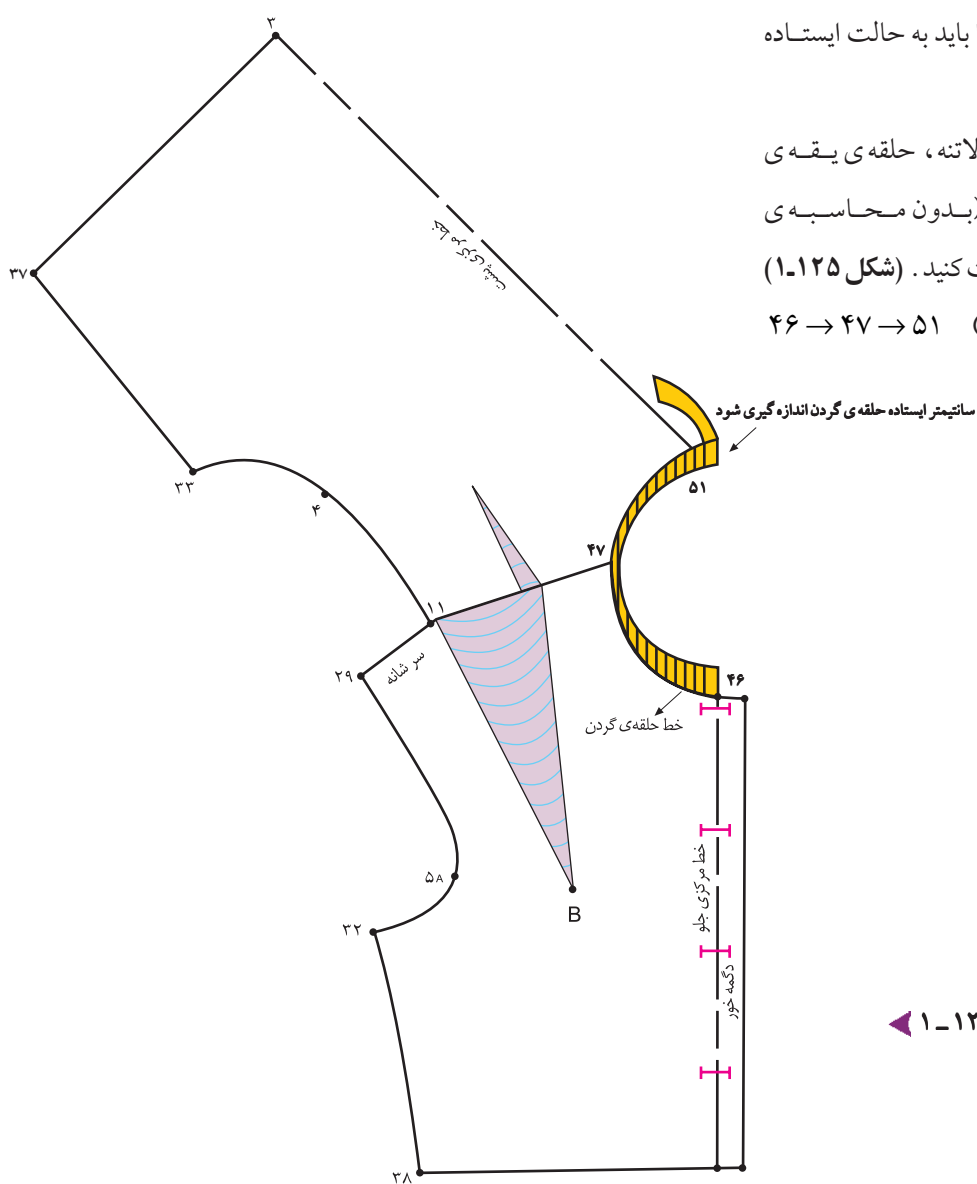


❁ بالاتنه‌ی پشت و جلو را در خط سرشانه بایکدیگر مماس کنید.

❁ سپس از خط مرکزی جلو «نقطه‌ی ۴۶» تا خط مرکزی پشت «نقطه‌ی ۵۱» حلقه‌ی یقه را اندازه‌گیری کنید.

❁ برای اندازه‌گیری حلقه‌ی یقه، متر را باید به حالت ایستاده نگه دارید و اندازه‌گیری کنید.

❁ پس از آماده‌سازی بالاتنه و سجاف بالاتنه، حلقه‌ی یقه‌ی گشاد شده‌ی جلو و پشت بالاتنه را (بدون محاسبه‌ی دگمه‌خور) اندازه‌بزنید و آن را یادداشت کنید. (شکل ۱-۱۲۵)
در این مدل $۲۱\text{cm} + ۹\text{cm} = ۳۰\text{cm}$ (۴۶ → ۴۷ → ۵۱)



شکل ۱-۱۲۵

استاندارد مهارت: نازک دوزی زنانه درجه ۲
الگوی انواع یقه
شماره‌ی شناسایی: ۸۸ و ۷-۹۱/۴۱/۲/۴

واحد کار: توانایی ترسیم الگوی انواع یقه
شماره شناسایی: ۸۸ و ۷-۹۱/۴۱/۲/۴-۹

کار ریختنی دستور



کار اول

- در گوشه‌ی کاغذ، دو خط عمود برهم رسم کرده، تقاطع آن‌ها را با نام «نقطه‌ی ۱» مشخص کنید.
- از «نقطه‌ی ۱» به اندازه‌ی دور حلقه‌ی یقه‌ی گشاد شده‌ی پشت و جلو بدون محاسبه‌ی دگمه خور» روی خط افقی علامت بگذارید تا «نقطه‌ی ۲» به دست آید.
- حلقه‌ی یقه‌ی گشاد شده در بالاتنه، بدون محاسبه‌ی دگمه خور ۱ → ۲



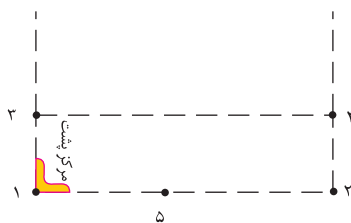
شکل ۱-۱۲۶

- از «نقطه‌ی ۱» به اندازه‌ی پهنای یقه (اندازه‌ی آن بستگی به مدل دارد؛ در این مدل، ۳/۵ سانتیمتر) بالا بروید تا «نقطه‌ی ۳» به دست آید. (شکل ۱-۱۲۶)
- اندازه‌ی آن بستگی به مدل دارد. (۳/۵ سانتیمتر ۱ → ۳)



کار دوم

- از «نقطه‌ی ۳» خطی گونیا شده و موازی با خط «۱ → ۲» رسم کنید.
- از «نقطه‌ی ۲» خطی گونیا شده و موازی با خط «۱ → ۳» رسم کنید تا «نقطه‌ی ۴» مشخص شود و کادر اولیه‌ی یقه‌ی ایستاده به دست آید.
- از «نقطه‌ی ۱» به اندازه‌ی حلقه‌ی یقه‌ی گشاد شده‌ی پشت، روی خط «۱ → ۲» داخل شوید تا «نقطه‌ی ۵» به دست آید.



شکل ۱-۱۲۷

(شکل ۱-۱۲۷)

مدل الف



* برای طراحی نوک یقه می‌توانید از «نقطه‌ی ۴» به اندازه‌ی دلخواه (بستگی به مدل نوک یقه دارد)*، در این مدل «۱ سانتیمتر» داخل شوید تا «نقطه‌ی ۶» به دست آید.

خط راهنمای حلقه‌ی یقه ۱ → ۲

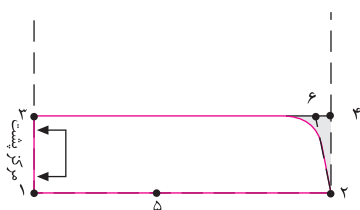
پهنای یقه ۱ → ۳

خط لبه‌ی یقه ۳ → ۴

اندازه‌ی حلقه‌ی یقه‌ی گشاد شده‌ی پشت ۱ → ۵

در این مدل، ۱ سانتیمتر ۴ → ۶

* داخل و فرم نوک یقه را به صورت هلالی شکل به «نقطه‌ی ۲» وصل کنید. (شکل ۱-۱۲۸)



شکل ۱-۱۲۸



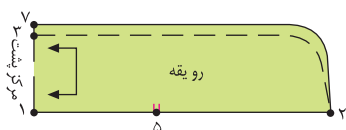
شکل ۱-۱۲۹

* از الگوی زیر یقه رولت کنید، سپس از «نقطه‌ی ۳» به اندازه‌ی «۲۵° سانتیمتر» (بستگی به ضخامت پارچه دارد.) بالا رفته «نقطه‌ی ۷» به دست می‌آید، سپس آن را به صورت منحنی ملایم به گونه‌ای رسم کنید که در «نقطه‌ی ۲» به صفر برسد. (شکل ۱-۱۲۹)

تکه‌ی زیر یقه ۱ → ۳ → ۲

تکه‌ی روی یقه ۷ → ۲ → ۱

* این یقه بدون دکمه خور است و تا قسمت خط مرکزی جلوی بالاتنه دوخته می‌شود. خطوط «۱ → ۳»، «۱ → ۷»، «۱ → ۲» خط مرکزی پشت، روی دولای بسته قرار می‌گیرد. (شکل ۱-۱۳۰)



شکل ۱-۱۳۰

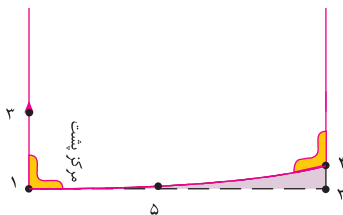
مدلب *



* در گام اول عیناً همانند ترسیم کادر اولیه‌ی یقه‌ی ایستاده عمل کنید.

* سپس از «نقطه‌ی ۲» به اندازه‌ی «۱/۵ سانتیمتر» بالا بروید تا «نقطه‌ی ۴» به دست آید. (بستگی به دوری یا نزدیکی لبه‌ی بیرونی یقه از گردن دارد.)

* در این مدل، ۱/۵ سانتیمتر ۲ → ۴
خط کش منحنی گونیا دار را روی «نقطه‌ی ۴» بگذارید و به «نقطه‌ی ۵» وصل کنید. (شکل ۱-۱۳۱)

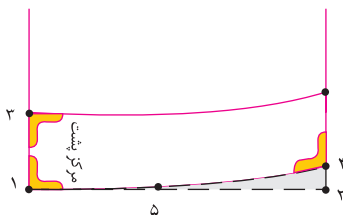


شکل ۱-۱۳۱



* از «نقطه‌ی ۴» به اندازه‌ی فاصله‌ی «۳ → ۱» بالا بروید تا «نقطه‌ی ۶» به دست آید.

* «نقطه‌ی ۶» را به «نقطه‌ی ۳» با خط کش منحنی به گونه‌ای وصل کنید که تمامی فواصل بین خطوط «۱ → ۴» و «۳ → ۶» به یک اندازه (در این مدل، «۳/۵ سانتیمتر») باشد. (شکل ۱-۱۳۲)

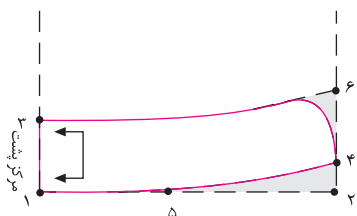


شکل ۱-۱۳۲



- ✿ برای طراحی لبه‌ی نوک یقه می‌توانید از «نقطه‌ی ۶» به اندازه‌ی دلخواه (بستگی به مدل نوک یقه دارد.)، داخل و فرم آن را به صورت هلالی شکل به «نقطه‌ی ۴» وصل کنید.
- ✿ الگوی یقه شامل خطوط «۱ → ۳ → ۴ → ۵» است، خط مرکزی پشت، بر روی دولای بسته قرار می‌گیرد.

(شکل ۱-۱۳۳)



شکل ۱-۱۳۳



- ✿ از الگوی زیر یقه رولت کنید، سپس از «نقطه‌ی ۳» به اندازه‌ی «۲۵/۰ سانتیمتر» (بستگی به ضخامت پارچه دارد.) بالا رفته «نقطه‌ی ۷» به دست می‌آید، سپس آن را به صورت منحنی ملایم به گونه‌ای رسم کنید که در «نقطه‌ی ۴» به صفر برسد.

(شکل ۱-۱۳۴)

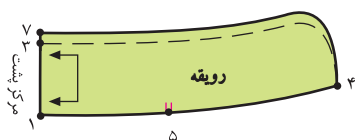


شکل ۱-۱۳۴

تکه‌ی زیر یقه ۱ → ۳ → ۴

تکه‌ی روی یقه ۷ → ۴ → ۱

- ✿ این یقه بدون محل دگمه خور است و تا قسمت خط مرکزی جلوی بالاتنه دوخته می‌شود. (شکل ۱-۱۳۵)



شکل ۱-۱۳۵

مدل پ*

گام اول

* در گام اول عیناً همانند ترسیم کادر اولگه‌ی یقه‌ی ایستاده عمل کنید.

* سپس از «نقطه‌ی ۲» به اندازه‌ی «۳ سانتیمتر» بالا بروید تا «نقطه‌ی ۴» به دست آید.

در این مدل، ۳ سانتیمتر ۴ → ۲

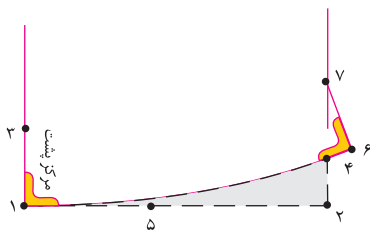
(بستگی به دوری یا نزدیکی حلقه‌ی یقه از گردن دارد.)

* از «نقطه‌ی ۴» به اندازه‌ی دگمه خور الگوی بالاتنه بیرون بروید تا «نقطه‌ی ۶» به دست آید.

اندازه‌ی دگمه خور الگوی بالاتنه ۶ → ۴

* خط کش منحنی گونیا دار را روی «نقطه‌ی ۶» بگذارید و به آرامی «۳ تا ۴ سانتیمتر» مانده به «نقطه‌ی ۱» وصل کنید.

* از «نقطه‌ی ۴» به اندازه‌ی فاصله «۳ → ۱» بالا بروید تا «نقطه‌ی ۷» به دست آید. (شکل ۱-۱۳۶)



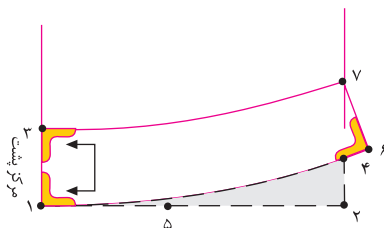
شکل ۱-۱۳۶

گام دوم

* نقاط «۵ و ۶» را با خط کش منحنی به گونه‌ای وصل کنید که

تمامی فواصل بین خطوط «۶ → ۱» و «۳ → ۷» آن به یک

اندازه (در این مدل، ۳/۵ سانتیمتر) باشد. (شکل ۱-۱۳۷)



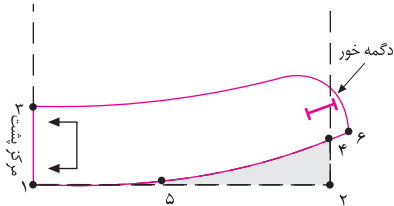
شکل ۱-۱۳۷

* در این مدل، خط لبه‌ی بیرونی یقه، کمی نزدیک حلقه‌ی گردن می‌ایستد.



✿ برای طراحی لبه ی نوک یقه می توانید عیناً همانند ب انجام دهید.

✿ محلّ جادگمه باید به اندازه ی «۵/۰ - ۱ سانتیمتر» بالبه ی یقه فاصله داشته باشد. (شکل ۱-۱۳۸)



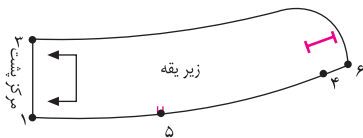
شکل ۱-۱۳۸



✿ از الگوی زیر یقه رولت کنید، سپس از «نقطه ی ۳» به اندازه ی «۲۵/۰ سانتیمتر» (بستگی به ضخامت پارچه دارد.) بالا رفته «نقطه ی ۸» به دست می آید، سپس آن را به صورت منحنی ملایم به گونه ای رسم کنید که در «نقطه ی ۶» به صفر برسد. (شکل های ۱۴۰ و ۱-۱۳۹)

تکه ی زیر یقه ۱ → ۳ → ۶

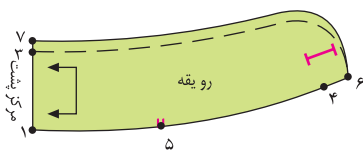
تکه ی روی یقه ۷ → ۶ → ۴ → ۱



شکل ۱-۱۳۹

✿ خط «۱ → ۳» خط مرکزی پشت، روی دولای بسته قرار می گیرد.

✿ این یقه دارای دگمه خور است و تا قسمت خط دگمه خور بالاتنه دوخته می شود.

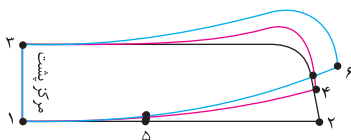


شکل ۱-۱۴۰



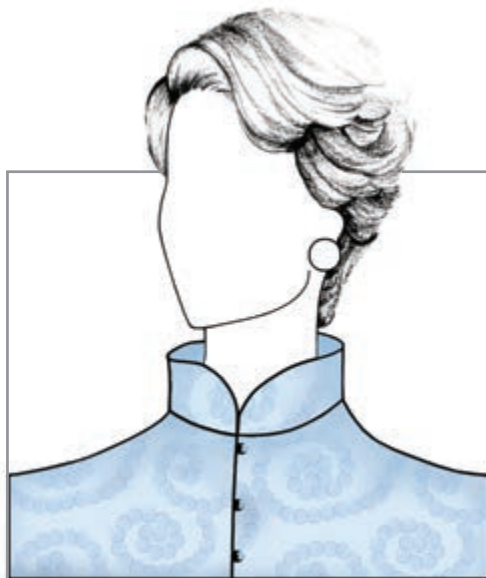
○ توجه کنید:

تغییر حالت قرار گرفتن سه مدل یقه ای استاده نشان داده می شود.



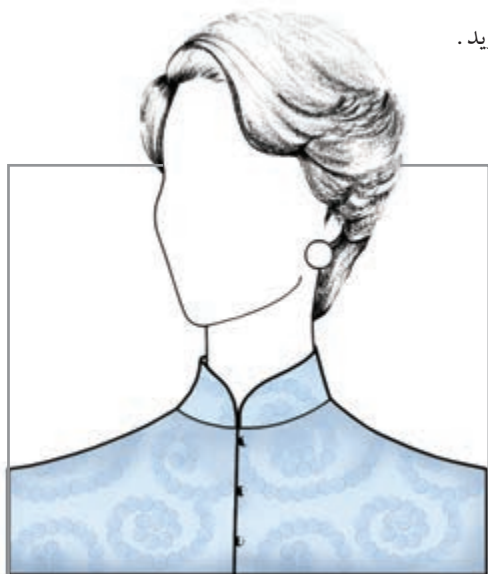


○ توجه کنید :



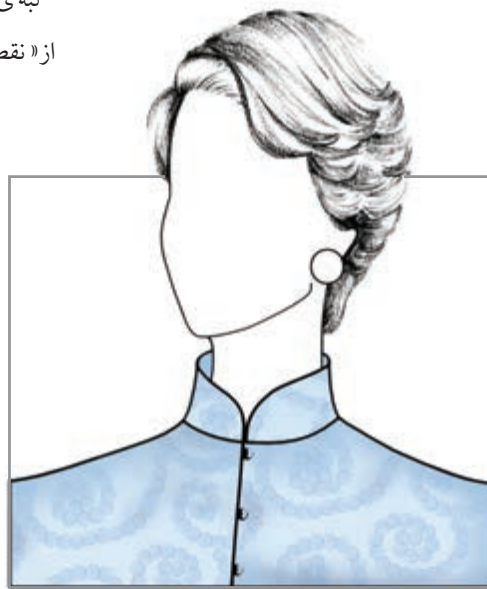
▲ مدل الف

لبه‌ی بیرونی یقه، دور از گردن است.
از «نقطه‌ی ۲» الگو می‌توانید بالا بروید.



▲ مدل پ

لبه‌ی بیرونی یقه، نزدیک به گردن است.
از «نقطه‌ی ۲» الگو به اندازه‌ی «۳-۵ سانتیمتر» بالا بروید.



▲ مدل ب

لبه‌ی بیرونی یقه، کمی نزدیک به گردن است.
از «نقطه‌ی ۲» الگو به اندازه‌ی «۱-۲ سانتیمتر» بالا بروید.

○ جهت ترسیم مدل‌های دیگر یقه‌ی ایستاده (فرنجی، چینی و ...) ابتدا باید مشخص کنید که از کدام طرح و مدل می‌خواهید استفاده نمایید. اگر بخواهید لبه‌ی بیرونی یقه به گردن نزدیک باشد، از «نقطه‌ی ۲» می‌توانید به اندازه‌ی «۳ الی ۵ سانتیمتر» بالا بروید و چنانچه بخواهید لبه‌ی بیرونی یقه به گردن دور بایستد باید از «نقطه‌ی ۲» به اندازه‌ی «۵ الی ۲ سانتیمتر» بالا بروید.

استاندارد مهارت: نازک دوزی زنانه درجه ۲
الگوی انواع یقه
شماره‌ی شناسایی: ۸۸ و ۷-۹۱/۴۱/۲/۴

واحد کار: توانایی ترسیم الگوی انواع یقه
شماره‌ی شناسایی: ۸۸ و ۷-۹۱/۴۱/۲/۴

آزمون عملی



آیا می‌توانید الگوی انواع یقه‌ی ایستاده‌ی مدل‌های بالا را به همراه سجاف بالاتنه ترسیم کنید؟

استاندارد مهارت: نازک دوزی زنانه درجه ۲
الگوی انواع یقه
شماره‌ی شناسایی: ۸۸ و ۷-۹۱/۴۱/۲/۴

واحد کار: توانایی ترسیم الگوی انواع یقه
شماره شناسایی: ۸۸ و ۷-۹۱/۴۱/۲/۴-۹

آزمون عملی



در این صفحه انواع مدل‌های یقه‌ی ایستاده را مشاهده می‌کنید، با راهنمای هنر آموز محترم کلاس مدل‌های یقه را به همراه سجاف بالاتنه‌ی آنان ترسیم کنید .