

# فصل دوم

## جغرافیای انسانی استان گلستان

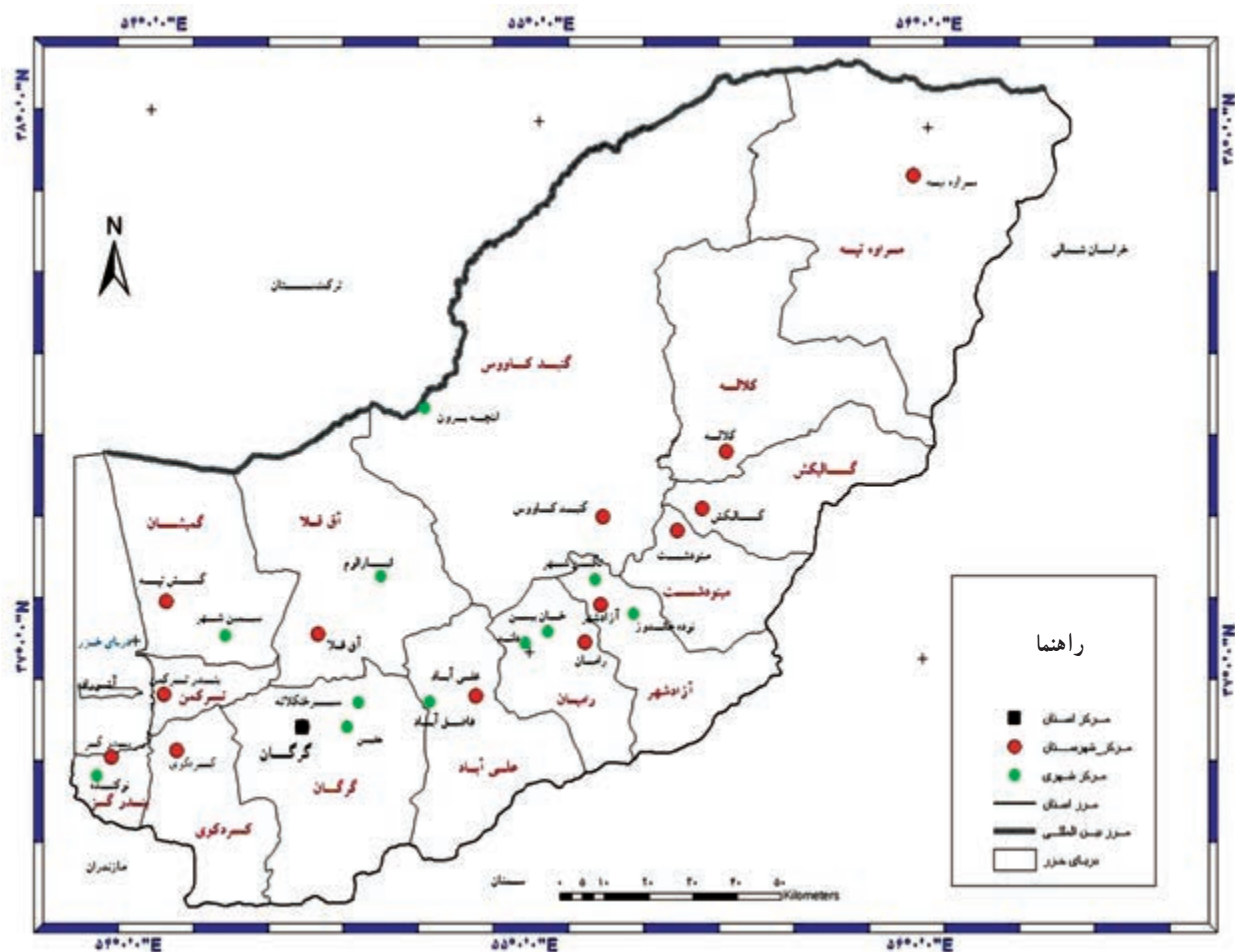








به شکل زیر نگاه کنید؛ این نقشه تقسیمات سیاسی استان گلستان را نشان می‌دهد. بر اساس آخرین تقسیمات سیاسی سال ۱۳۹۰ این استان دارای ۱۴ شهرستان، ۲۵ شهر، ۲۷ بخش، ۵۹ دهستان و ۱۰۰۹ روستا است.



شکل ۱-۲- نقشه تقسیمات سیاسی استان گلستان



## ✓ فعالیت گروهی ۲-۱

با توجه به شکل ۲-۱ و جدول ۲-۱ به سؤالات زیر پاسخ دهید:

۱- کدام شهرستان‌های استان با کشور ترکمنستان مرز مشترک دارند؟

۲- شهرستان‌هایی که دارای مرز دریایی هستند را ذکر نمایید.

۳- تعداد شهرستان‌ها در نیمه شمالی استان بیشتر است یا نیمه جنوبی؟ چرا؟

۴- شما در شهرستان ..... بخش ..... شهر ..... دهستان ..... روستای .....

زندگی می‌کنید.

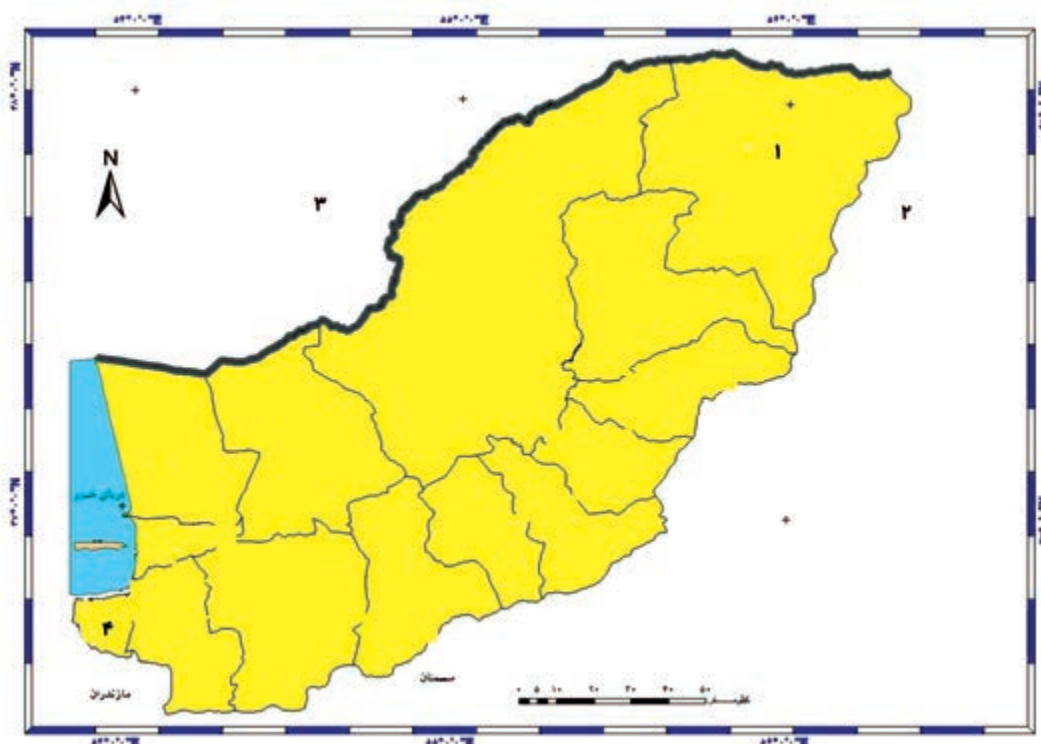
۵- با توجه به نقشه گنگ ۲-۲ جاهای خالی را با کلمات مناسب پر کنید:

۱- شهرستان .....

۲- استان .....

۳- کشور همسایه .....

۴- شهرستان .....



شکل ۲-۲- نقشه گنگ استان گلستان



جدول شماره ۱-۲- اسامی شهرستان‌های استان گلستان به تفکیک شهرستان، بخش و دهستان‌های تابعه در سال ۱۳۹۰

شهرستان	بخش	مرکز بخش	دهستان	مرکز دهستان	شهر
بندرگز	مرکزی	بندرگز	انزان غربی	گز غربی	بندرگز
			انزان شرقی	گل افرا	
	نوکنده	نوکنده	بنفشه تپه	نوکنده	نوکنده
			لیوان	لیوان شرقی	
علی‌آباد	مرکزی	علی‌آباد	کتول	مزرعه	علی‌آباد
			زرین گل	کردآباد	
	کمالان	فاضل‌آباد	شیرنگ‌علیا	شیرنگ‌علیا	فاضل‌آباد
			استرآباد	فاضل‌آباد	
گرگان	مرکزی	گرگان	استرآباد جنوبی	جلین‌علیا	گرگان جلین
			روشن‌آباد	لمسک	
			انجیرآب	زنگیان	
	بهاران	سرخنکلاته	استرآباد شمالی	سرخنکلاته	سرخنکلاته
			قرق	نوده‌ملک	
آق‌قلا	مرکزی	آق‌قلا	آق‌التین	عطاآباد	آق‌قلا
			شیخ موسی	گری‌دوجی	
			گرگان‌بوی	قانقرمه	
	وشمگیر	انبارالوم	مزرعه جنوبی	چین‌سیولی	انبارالوم
			مزرعه شمالی	انبارالوم	
ترکمن	مرکزی	بندر ترکمن	قره سوی شرقی	قره قاشلی	بندر ترکمن
			قره سوی غربی	نیازآباد	
	سیجوال	سیجوال	جعفر بای جنوبی	پنج بیکر	
			فراغی	خواجه لر	



شهرستان	بخش	مرکز بخش	دهستان	مرکز دهستان	شهر
گنبد	مرکزی	گنبد	آق آباد	آق آباد	گنبد کاووس
			باغلی ماراما	باغلی ماراما	
			فجر	فجر	
			سلطانعلی	سلطانعلی	
	داشلی برون	اینچه برون	اترک	داشلی برون	اینچه برون
			کرنند	کرنند	
آزادشهر	مرکزی	آزادشهر	نظام آباد	نگین شهر	نگین شهر آزادشهر
			خرمارود شمالی	آزادته	
	چشمه ساران	نوده خاندوز	خرمارود جنوبی	نوده خاندوز	نوده خاندوز
			چشمه ساران	فارسیان	
رامیان	مرکزی	رامیان	دلند	دلند	رامیان دلند
			قلعه میران	باقرآباد	
	فندرسک	خان ببین	فندرسک شمالی	سعدآباد فندرسک	خان ببین
			فندرسک جنوبی	دارکلاته	
مینودشت	مرکزی	مینودشت	چهل چای	القجر	مینودشت
			قلعه قافه	قلعه قافه	
			کوهسارا	دوزین	
گالیکش	مرکزی	گالیکش	قراولان	آق قمیش	گالیکش
			نیلکوه	فارسیان	
			ینقاق	ینقاق	
کلالة	مرکزی	کلالة	آق سو	آجن سنگرلی	کلالة
			تمران	تمرقه قوزی سفلی	
			کنگور	کنگور	
	پیشکمر	پیشکمر	زاوه کوه	گوکجه	
			عرب داغ	عزیزآباد	



## جغرافیای انسانی استان

شهرستان	بخش	مرکز بخش	دهستان	مرکز دهستان	شهر
مراوه تپه	مرکزی	مراوه تپه	مراوه تپه	سزش	مراوه تپه
			پالیزان	قازان قایه	
	گلی داغ	گلی داغ	گلی داغ	گلی داغ	
			شملی	عرب قره حاجی	
کردکوی	مرکزی	کردکوی	سدن رستاق شرقی	یساقی	کردکوی
			سدن رستاق غربی	چهارده	
			چهارکوه	سرکلانه خرابشهر	
گمیشان	مرکزی	گمیش تپه	نفتلیجه	قلعه جیق بزرگ	گمیش تپه
			جعفربای غربی	خواجه نفس	
سیمین شهر	گل دشت	سیمین شهر	قزل آلان	آرخ بزرگ	سیمین شهر
			جعفر بای شرقی	بصیر آباد	



## شیوه‌های زندگی در استان



## درس ۲

به شکل‌های زیر با دقت نگاه کنید؛ شباهت‌ها و تفاوت‌های آنها را بیان کنید.



شکل ۲-۴ چشم اندازی از شهر گرگان



شکل ۲-۳ کوچ عشایر



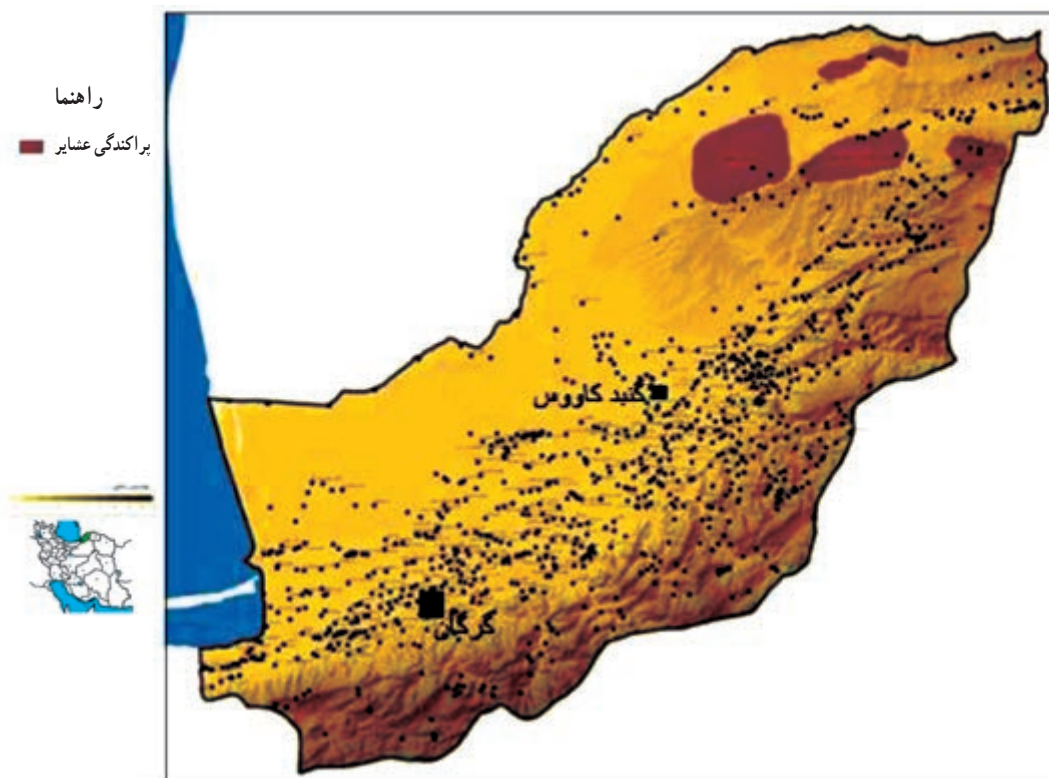
شکل ۲-۵ زمین‌زراعی شالی - شهرستان کردکوی

در استان گلستان همانند سایر مناطق کشور سه نوع شیوه زندگی رایج است که در این درس با برخی از ویژگی‌های آن آشنا می‌شویم.



### ۱- زندگی عشایری

عشایر استان در سال ۱۳۸۸ با جمعیتی بالغ بر ۵۰۸۲ خانوار و ۳۰۳۸۳ نفر، در حدود ۳ درصد جمعیت استان را تشکیل می‌دهند. استان گلستان به علت وجود کوه‌های البرز با دامنه‌های سرسبز (مراکز ییلاقی) در مجاورت جلگه وسیع گرگان (مراکز قشلاقی) شرایط مناسب و مطلوبی برای پیدایش و تکوین زندگی عشایری داشته است. سختی این شیوه زندگی و تحولات اجتماعی منجر به تغییر شیوه زندگی عشایر و روی آوردن بسیاری از آنها به زندگی یکجا نشینی شده است.



شکل ۶-۲- نقشه پراکندگی عشایر استان گلستان

\* با توجه به شکل ۶-۱ در درس اول تعیین کنید مراکز ییلاقی و قشلاقی در کدام نوع ناهمواری استان واقع شده‌اند؟

در حال حاضر عشایر استان به سه گروه تقسیم می‌شوند: کوچنده، نیمه کوچنده، رمه گردان

الف) کوچنده: عشایر کوچنده منحصر به ایلات کرد شمال خراسان رضوی و خراسان شمالی است. عشایر کرد هر ساله با آغاز

فصل سرد وارد استان شده و مدت شش ماه در مراکز قشلاقی به سر می‌برند.

ب) نیمه کوچنده: بزرگ‌ترین ایل‌های ترکمن گوکلان‌ها که در شرق گنبد تا مرز خراسان شمالی و یوموت‌ها در غرب گنبد تا

دریای خزر ساکن هستند. در گذشته ترکمن‌ها کوچ رو بودند اما بعدها عواملی چون سختی این شیوه زندگی، درگیری‌های قومی، شرایط سیاسی و وضعیت مناسب کشاورزی منطقه آنها را وادار به یکجا نشینی کرده است.



ج) رمة گردان : در دامنه جنوبی کوه‌های گوکجه و تپه ماهورهای منتهی به جلگه گرگان که بخشی از حوضه آبگیر گرگان رود را شامل می‌شود، نیز مراتع وسیعی وجود دارد که هر ساله محل پذیرای دام‌های نیمه کوچندگان روستاهای حاشیة آن و رمة گردانان بخش جنوبی و استان سمنان می‌باشد.

سکونتگاه‌های طوایف کرد در قشلاق چادر و در ییلاق پناهگاه‌های سنگی است. به پناهگاه‌های چوبی نیمه کوچندگان بومی در ییلاق کومه و به چادر موقت عشایر ترکمن آلاچیق می‌گویند.



شکل ۷-۲- آلاچیق - شهرستان مراوه تپه



شکل ۸-۲- کوچ عشایر کرد استان - شهرستان مراوه تپه



در سرشماری سال ۱۳۸۷ مرکز آمار ایران تعداد طوایف مستقل کرد که در استان گلستان قشلاق کرده‌اند، ۲۱ طایفه مستقل (ساریخانلو، قلیانلو، سیفکانلو، هشت مرخی، کیکانلو، روطانلو، توپکانلو، بریمانلو، امیرانلو، شیخ امیرانلو، ملوانلو، پهلوانلو، باچوانلو، باچکانلو، قهرمانلو، بیچیرانلو، ایزانلو، جیرستان آبی نصر، جیرستان الخاص، میلانلو، نامانلو) گزارش شده است که علاوه بر شهرستان مراوه تپه در مراتع بخش داشلی برون از توابع شهرستان گنبد نیز قشلاق کرده‌اند.

جدول ۲-۲- مشخصات زیست بوم‌های عشایری استان

ردیف	نام زیست بوم	مساحت به هکتار		تعداد سامانه	تعداد سامان عرفی	تعداد کانون توسعه	تعداد خانوار	۱- درون کوچ ۲- برون کوچ	محل قشلاق
		قشلاق	بیلاق						
۱	کرد ترک شمالی	۶۹۹۰۶	-	۴	۲۵	۱	۶۷۰	۲	*
۲	کرد ترک جنوبی	۴۶۶۰۲	-	۴	۲۲	۳	۱۱۹۷	۲	*
۳	ترکمن	۲۰۳۱۹۱	-	۱۶	۶۹	-	۹۰۲	۱	گلستان
۴	یموت	۵۰۹۶۴	-	۱۴	۵۰	-	۷۱۶	۱	گلستان

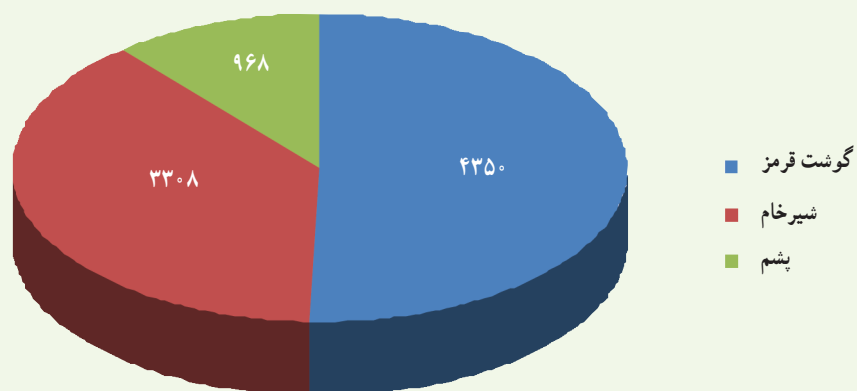
\* بیلاق استان‌های خراسان شمالی و رضوی - قشلاق استان گلستان

● **اقتصاد جامعه عشایری:** تکیه اصلی اقتصاد عشایری استان بر دامداری استوار است. زراعت و صنایع دستی در مرتبه دوم و سوم توانسته‌اند جایگاه مناسبی را در اقتصاد عشایری به خود اختصاص دهند. عشایر نه تنها در تولید مواد پروتئینی و لبنی نقش دارند، بلکه به عنوان پشتوانه انقلاب، حافظان و مرز داران واقعی و مایه برکت نظام قلمداد می‌شوند. عشایر استان با مشکلات عدیده‌ای از جمله کمبود شدید آب آشامیدنی، نبود ایل راه‌های مناسب، کاهش منابع، تبدیل مراتع و چراگاه‌ها به اراضی مزروعی و مسکونی، عدم امکانات رفاهی مناسب و مشکلات سفر مواجه‌اند.



شکل ۹-۲ نقش زنان عشایر کرد استان - کلاله

برای مطالعه



شکل ۱۰-۲ نمودار تولیدات دامی عشایر استان گلستان در سال ۱۳۸۸

## ۲- زندگی روستایی

تعداد روستاییان استان در سال ۱۳۸۸، ۷۶۲۱۵۵ نفر بوده که ۴۳/۷ درصد از جمعیت استان را تشکیل می‌دهند. روستاهای استان از نظر شکل از نوع متمرکزند و در حاشیه رودها و راه‌های ارتباطی به شکل طولی مشاهده می‌شود.





شکل ۱۱-۲- روستای طولی زیارت - گرگان

### عوامل مؤثر بر شکل‌گیری روستاها :

الف) پراکندگی نواحی روستایی بیش از هرچیز تحت تأثیر محیط طبیعی است. عوامل محیط طبیعی عبارتند از :

- اشکال ناهمواری (پستی و بلندی)
  - آب و هوا، پوشش گیاهی و محیط‌زیست
  - نحوه دسترسی به منابع آب و خاک
- ب) علاوه بر محیط طبیعی، عوامل دیگری مانند عوامل اقتصادی، امکانات ارتباطی، انگیزه‌های سیاسی و نظامی، فرهنگی و مذهبی در شکل‌گیری روستاها نقش دارند.

### ● توانمندی‌های روستاهای استان

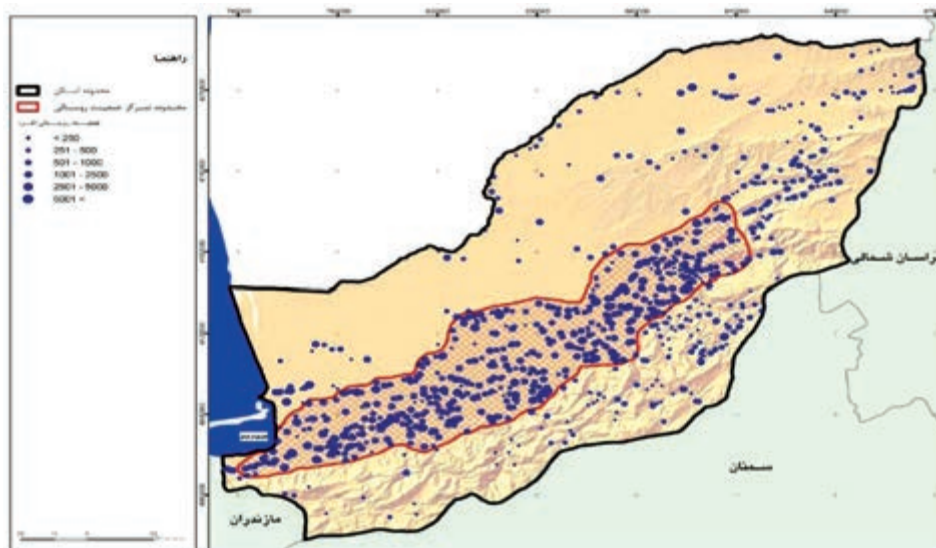
- وجود اراضی مستعد برای کشت
- تنوع محصولات و تولیدات دامی و کشاورزی
- آب و هوا و منابع طبیعی مناسب برای گسترش فعالیت‌های کشاورزی
- زمینه‌های مناسب برای گسترش صنعت گردشگری در بسیاری از روستاهای استان و...

### ● محدودیت‌ها و مشکلات روستاهای استان

- سنتی بودن نظام تولید کشاورزی
- خرد بودن اراضی کشاورزی
- گسترش فیزیکی شهرها و تبدیل کاربری اراضی کشاورزی حاشیه شهرها به دیگر کاربری‌ها
- مهاجرت شدید از روستا به طرف شهرها و...

امروزه سکونتگاه‌های روستایی به علت نزدیکی به شهرها، وجود وسایل ارتباطی و آسفالت‌ه بودن راه‌ها، مشابه سکونتگاه‌های شهری شده است. همچنین ادامه روند توسعه کنونی شهرها منجر به توسعه آنها به سمت نواحی روستایی در حاشیه شهرها و از بین رفتن باغ‌ها و زمین‌های کشاورزی خواهد شد.

اکثر روستاهای استان در نواحی کوهپایه‌ای و جلگه‌ای استقرار یافته‌اند و تعداد کمی از روستاها در نواحی کوهستانی واقع شده‌اند. فعالیت‌های کشاورزی در پراکندگی سکونتگاه‌های روستایی استان نقش دارند. به دلیل همجواری زمین‌های کشاورزی با سکونتگاه‌های شهری و روستایی، همواره به عنوان تهدیدی جدی در جهت تبدیل زمین‌های زراعی به زمین‌های مسکونی (شهری و روستایی) محسوب می‌گردد. این تهدید، منابع آب اراضی کشاورزی استان را نیز شامل می‌شود.



شکل ۱۲-۲ نقشه پراکندگی سکونتگاه‌های روستایی استان

آیا هیچ درباره آنچه کشت می‌کنید اندیشیده‌اید؟ آیا شما آن را می‌رویانید یا ما می‌رویانیم؟  
(سوره واقعه آیه ۶۳ و ۶۴)

● منابع درآمد روستاییان : بیشتر درآمد روستاییان استان از طریق زراعت تأمین می‌شود. از دیگر منابع درآمد روستاییان می‌توان به باغداری، دامداری، صنایع دستی، صیادی، پرورش زنبور عسل، کرم ابریشم و صنایع دستی اشاره نمود. ابریشم بافی بیشتر در روستاهای شرقی، صیادی در نواحی ساحلی و زنبورداری در نواحی جنگلی و کوهپایه‌ای استان انجام می‌شود.



شکل ۱۴-۲ زمین‌های کشاورزی - گرگان



شکل ۱۳-۲ مزرعه برنج - آزادشهر



جدول ۲-۳- وسعت اراضی زیر کشت استان گلستان به تفکیک زراعی و باغی،  
آبی و دیم به هزارهکتار در سال ۱۳۸۷

شرح	کل	آبی	دیم
زراعی	۶۰۶	۳۱۲	۲۹۴
باغ و قلمستان	۳۳	۲۳	۱۰
جمع	۶۳۹	۳۳۵	۳۰۴

## ۳- زندگی شهری

به شکل‌های زیر با دقت نگاه کنید چه تفاوت‌هایی در آن مشاهده می‌کنید؟



شکل ۲-۱۶- بافت جدید- گرگان



شکل ۲-۱۵- بافت قدیم- گرگان



جمعیت شهری استان گلستان در سال ۱۳۸۸ معادل ۸۸۷۶۴۱ نفر که حدود ۵۲/۵ درصد جمعیت استان در ۲۵ شهر استان ساکن می‌باشند. شهرهای استان به‌طور عمده جمعیت کمتر از پنجاه هزار نفر دارند. تنها دو شهر گرگان و گنبد دارای جمعیتی بیش از صد هزار نفر می‌باشند.

اکثر شهرهای استان از توسعه و بزرگ شدن روستاها به‌وجود آمده‌اند به‌همین دلیل به آنها روستا شهر می‌گویند. تنها شهرهای گرگان (استرآباد)، گنبد (جرجان) و گمیشان (گمش تپه) قدمت دیرینه‌ای دارند.

نواحی جلگه‌ای و پست به لحاظ شرایط مساعد و مناسب طبیعی و اقلیمی از حداکثر مناطق شهری برخوردار می‌باشد. چنانکه تمام شهرهای استان در ارتفاع کمتر از ۲۰۰ متر از سطح دریا قرار دارند. از نظر پراکندگی جغرافیایی عمدتاً شهرها در امتداد غربی – شرقی منطبق بر جاده ارتباطی و ترانزیتی تهران – گرگان – مشهد شکل گرفته‌اند؛ اما این شبکه ارتباطی باعث پیوند منسجم و منظمی بین نواحی شهری استان به یکدیگر نمی‌شود.

در نواحی جلگه‌ای شمالی استان به دلیل وجود اراضی شور، محدودیت آب و خاک، آب و هوای خشک و نیمه خشک و در نواحی کوهستانی جنوب استان به لحاظ شرایط اقلیمی سرد، اراضی سنگلاخی و ناهموار، دامنه‌های پرشیب از حداقل تراکم جمعیتی و نقاط مسکونی برخوردار است.

اتکا به تولیدات کشاورزی و عدم توسعه بهینه صنعت، سبب عدم رشد پدیده شهرنشینی و ایجاد تعادل نسبی میان سکونتگاه‌های روستایی و شهری شده است.

## ✓ فعالیت گروهی ۲-۲

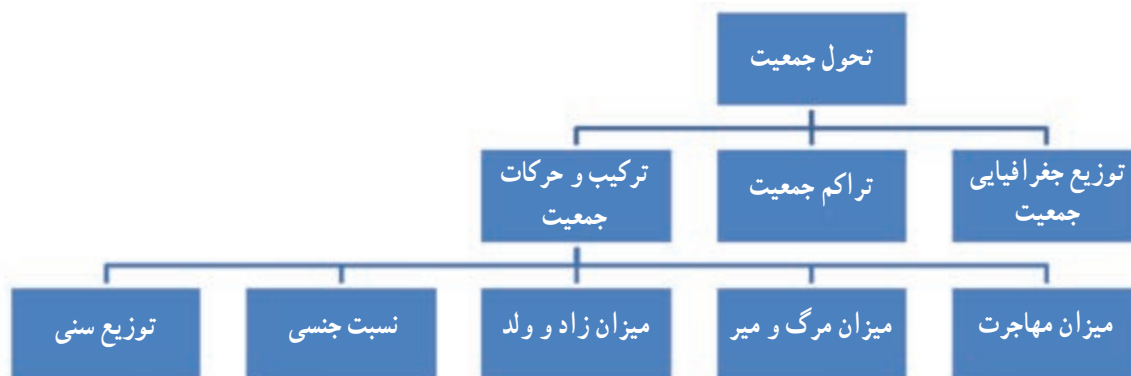
- ۱- به نظر شما چرا مهم‌ترین منبع درآمد روستاییان استان، زراعت است؟
- ۲- در شیوه‌های کشاورزی گذشته و امروزه چه تفاوت‌هایی مشاهده می‌شود؟
- ۳- پراکندگی شهرهای استان عمدتاً در چه امتدادی قرار دارد؟
- ۴- چرا تعداد و تراکم شهرهای استان در نواحی جلگه‌ای شمال به حداقل رسیده است؟





او به شماره تمام موجودات کاملاً آگاه است.  
(سوره مریم، آیه ۹۴)

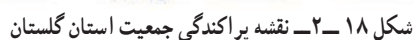
امروزه تعداد جمعیت و ویژگی‌های مرتبط با آن، پایه و زیربنای هرگونه برنامه‌ریزی و سیاست‌گذاری است. در واقع جمعیت از جمله موضوعات مهم اقتصادی و اجتماعی در هر جامعه‌ای محسوب می‌شود که بر عملکرد اقتصادی و اجتماعی جامعه اثر می‌گذارد و در عین حال از سیاست‌های اقتصادی و اجتماعی نیز تأثیر می‌پذیرد. به سبب اهمیت آگاهی از ویژگی‌های جمعیتی در تهیه برنامه‌های توسعه اقتصادی - اجتماعی، در این درس تلاش می‌شود بخشی از ویژگی‌های جمعیتی استان به طور مختصر ارائه گردد.



شکل ۱۷-۲- نمودار ویژگی‌های جمعیتی استان

### توزیع جغرافیایی جمعیت

اگر به توزیع جغرافیایی جمعیت کشور، استان و شهرستان خود بنگریم، در می‌یابیم که جمعیت به صورت یکسان و یکنواخت پراکنده نشده است.



برای مطالعه



جدول ۴-۲- تحول جمعیت و توزیع جغرافیایی آن برحسب شهری و روستایی در استان گلستان

५५

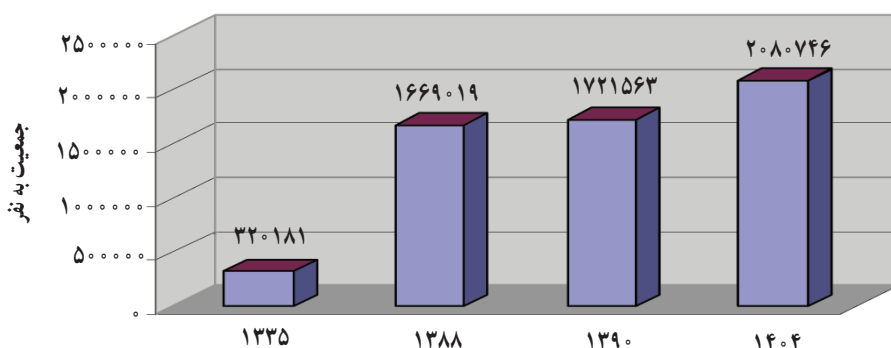
### ✓ فعالیت گروهی ۲-۳

۱- با توجه به شکل ۱۹-۲ روند تغییرات جمعیت استان را تفسیر نمایید.

۲- با توجه به جدول ۲-۴، نمودار دایره ای درصد جمعیت شهرنشین و روستانشین استان را در سال

۱۳۸۵ ترسیم نمایید.

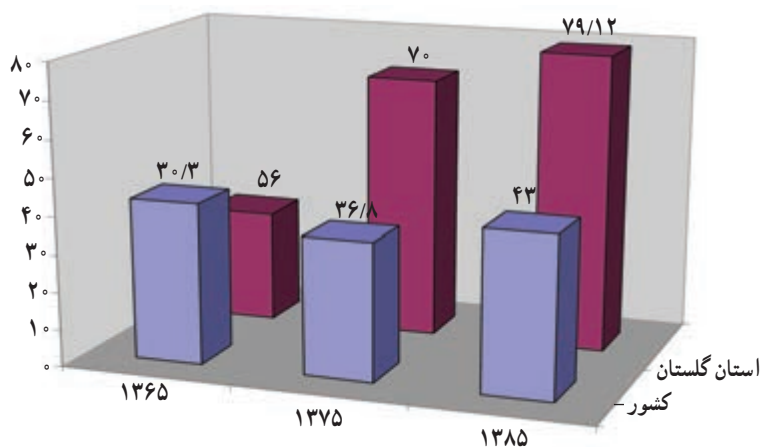
۳- چه عواملی باعث شده که از جمعیت روستانشین استان کاسته و بر جمعیت شهرنشین افزوده گردد؟



شکل ۱۹-۲- نمودار ستونی از سال ۱۳۵۵ تا ۱۳۸۸ و پیش‌بینی روند افزایش جمعیت استان در سال‌های ۱۴۰۴-۱۳۹۰

بیشترین نسبت جمعیت شهرنشین استان بر اساس اطلاعات سال ۱۳۸۸ به شهرستان گرگان با ۷۵/۵ درصد و بیشترین نسبت روستاشینی به شهرستان مراوه تپه با ۸۴/۹ درصد اختصاص داشته است.

### تراکم جمعیت



شکل ۲۰-۲- نمودار ستونی مقایسه تراکم جمعیت استان به کشور ۱۳۶۵-۸۵

تراکم جمعیت کشور در سال ۱۳۶۵، ۳۰،

نفر، در سال ۱۳۷۵ به ۳۷ نفر و در سال ۱۳۸۵ به ۴۳ نفر در هر کیلومتر مربع رسیده است. تراکم جمعیت استان در این سال‌ها به ترتیب ۵۶، ۷۰ و ۷۹ نفر در کیلومتر مربع بوده است. استان گلستان عمدتاً به دلیل شرایط جغرافیایی و اقلیمی و نیز دستیابی به منابع آب، جزء استان‌های متراکم کشور بوده، به طوری که طی دو-سه دهه اخیر، میزان تراکم جمعیتی آن همواره بالاتر از میانگین تراکم جمعیتی کشور می‌باشد.





## جغرافیای انسانی استان

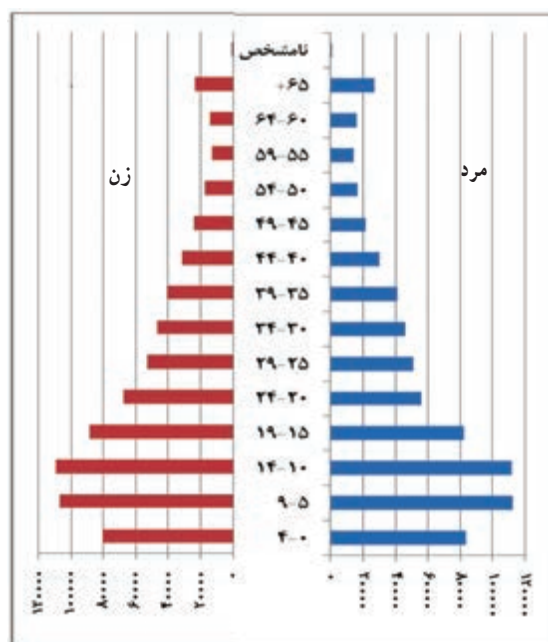
جدول ۵-۲- تحولات ساختار سنی کشور و استان طی ۸۵-۱۳۶۵

۱۳۸۵		۱۳۷۵		۱۳۶۵		شرح	
درصد	جمعیت	درصد	جمعیت	درصد	جمعیت		
۲۵	۱۷۶۸۱۶۲۹	۳۹/۵	۲۳۷۲۵۵۴۵	۴۵/۱	۲۴۴۷۴۰۱۷	۰-۱۴	کشور
۶۹/۷	۴۹۱۵۷۵۶۲	۵۶/۱	۳۲۷۳۴۷۶۲	۵۱/۵	۲۵۴۶۹۲۷۵	۱۵-۶۴	
۵/۱	۳۶۵۶۵۹۱	۴/۴	۲۵۹۵۱۸۱	۳	۱۵۰۱۷۱۸	+۶۵	
۲۷/۱	۴۳۹۶۲۱	۴۲/۳	۶۰۴۴۴۷	۴۸/۳	۵۵۳۳۷۷	۰-۱۴	استان گلستان
۶۸/۵	۱۱۰۸۱۷۹	۵۴/۰۵	۷۷۰۹۸۱	۴۹/۱	۵۶۲۶۵۸	۱۵-۶۴	
۴/۲	۶۹۲۸۷	۳/۵	۵۰۷۳۱	۲/۴	۲۷۷۱۳	+۶۵	

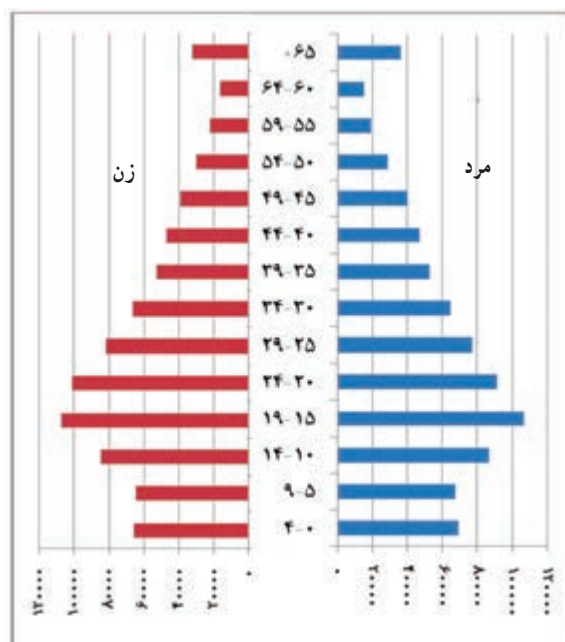
با توجه به جدول ۵-۲ دلایل کاهش بیش از ۲۰ درصدی جمعیت استان در سنین ۰-۱۴- ساله در طی دو دهه ۱۳۸۵ نسبت به ۱۳۶۵ چیست؟

۲- نسبت جنسی: نسبت جنسی در استان گلستان، در سال‌های ۱۳۶۵، ۱۳۷۵ و ۱۳۸۵ به ترتیب برابر با ۱۰۲/۸، ۹۹/۲ و ۹۸/۹ بوده که روند نزولی داشته است.

به منظور درک عینی تر هرم جمعیت استان، به انعکاس هرم سنی در طی دو دهه ۱۳۷۵ و ۱۳۸۵ می‌پردازیم.



۱۳۷۵



۱۳۸۵

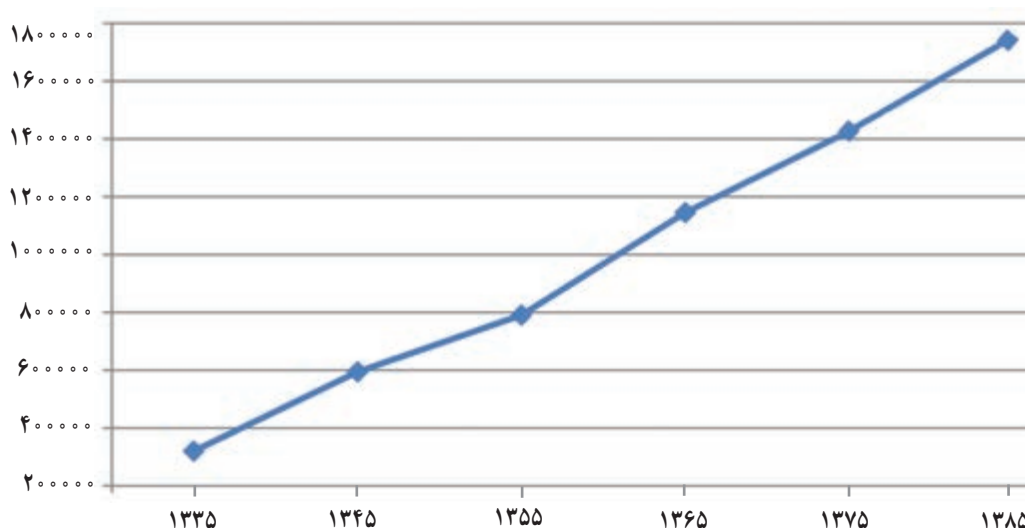
شکل ۲۲-۲- هرم سنی جمعیتی تعداد گروه‌های سنی به تفکیک جنسی در سال ۱۳۷۵ و ۱۳۸۵



## ✓ فعالیت گروهی ۲-۴

- ۱- بر اساس نتایج سرشماری ۱۳۹۰ شکل هرم جمعیتی استان یا شهرستان خود را رسم کنید.
- ۲- آیا در شکل هرم جمعیتی استان در طی سال‌های ۸۵-۱۳۷۵ تفاوتی مشاهده می‌گردد؟ به صورت گروهی بررسی نمایید.

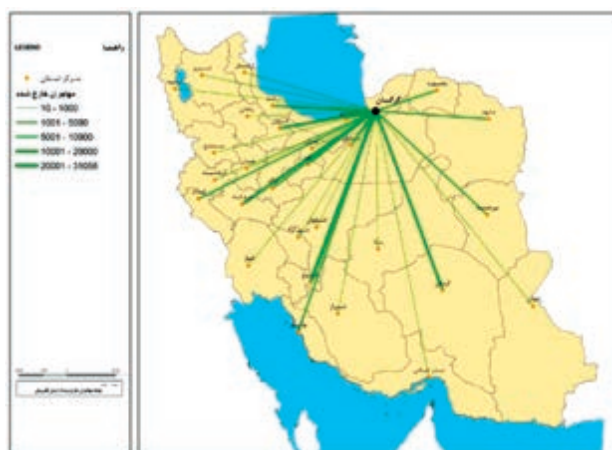
۳- رشد جمعیت: رشد جمعیت از نظر کمی عبارت است از افزایش یا کاهش نسبی جمعیت در زمان معین. (معمولاً در یک سال). در صورتی که رشد جمعیت افزایش داشته باشد؛ می‌توان گفت جمعیت دارای رشد مثبت و در صورت کاهش، رشد منفی دارد. مهم‌ترین عوامل تأثیرگذار بر رشد جمعیت عبارت‌اند از: زاد و ولد، مرگ و میر و مهاجرت.



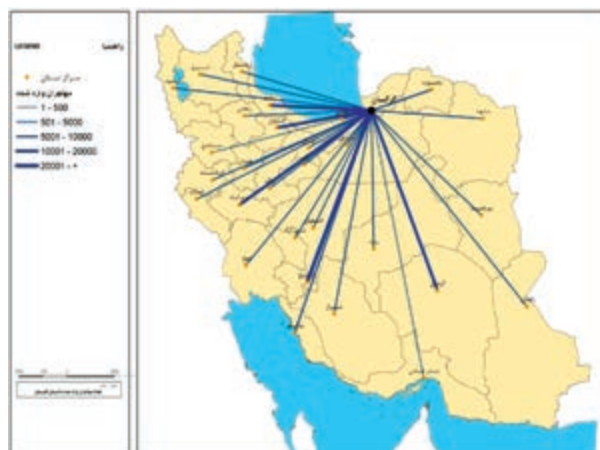
شکل ۲۳-۲. نمودار جمعیت استان طی سال‌های ۱۳۳۵-۱۳۸۵

- ۴- میزان زاد و ولد (موالید): در استان، میزان زاد و ولد در سال ۱۳۶۵، ۴۸/۶ نفر در هزار؛ در سال ۱۳۷۵، ۲۴/۸ نفر و در سال ۱۳۸۵، ۲۰/۸۱ نفر در هزار بوده است.
- ۵- میزان مرگ و میر: میزان مرگ و میر در استان گلستان در سال ۱۳۸۵ برابر با ۴/۸ نفر (نقاط شهری استان ۴/۷ و در نقاط روستایی ۴/۹) در هزار محاسبه شده است. میزان مرگ و میر استان (شهری و روستایی) پایین‌تر از رقم کشوری است.
- ۶- میزان مهاجرت: استان گلستان یکی از استان‌های مهاجرپذیر کشور محسوب می‌شود. شهرستان‌های گرگان و گنبد کاووس به عنوان دو قطب برخوردار از امکانات و خدمات و ظرفیت‌های فعالیت و سکونت، بیشترین شمار و نسبت جمعیت مهاجر وارد شده به استان و جابه‌جا شده در استان را به خود اختصاص داده‌اند. استان‌های تهران، خراسان رضوی، مازندران، سیستان و بلوچستان و سمنان عمده‌ترین استان‌های مهاجر فرست به استان گلستان بوده‌اند.

## جغرافیای انسانی استان



شکل ۲۵-۲ مهاجرین خارج شده از استان گلستان



شکل ۲۴-۲ مهاجرین وارد شده به استان گلستان

## فعالیت گروهی ۲-۵



- یکی از موضوعات زیر را انتخاب و درباره آن تحقیق کنید.
- الف) علل مهاجرت به استان گلستان.
- ب) مهم ترین پیامدهای مطلوب و نامطلوب مهاجرت برای مبدأ و مقصد.