

فصل دوم

جغرافیای انسانی استان گیلان

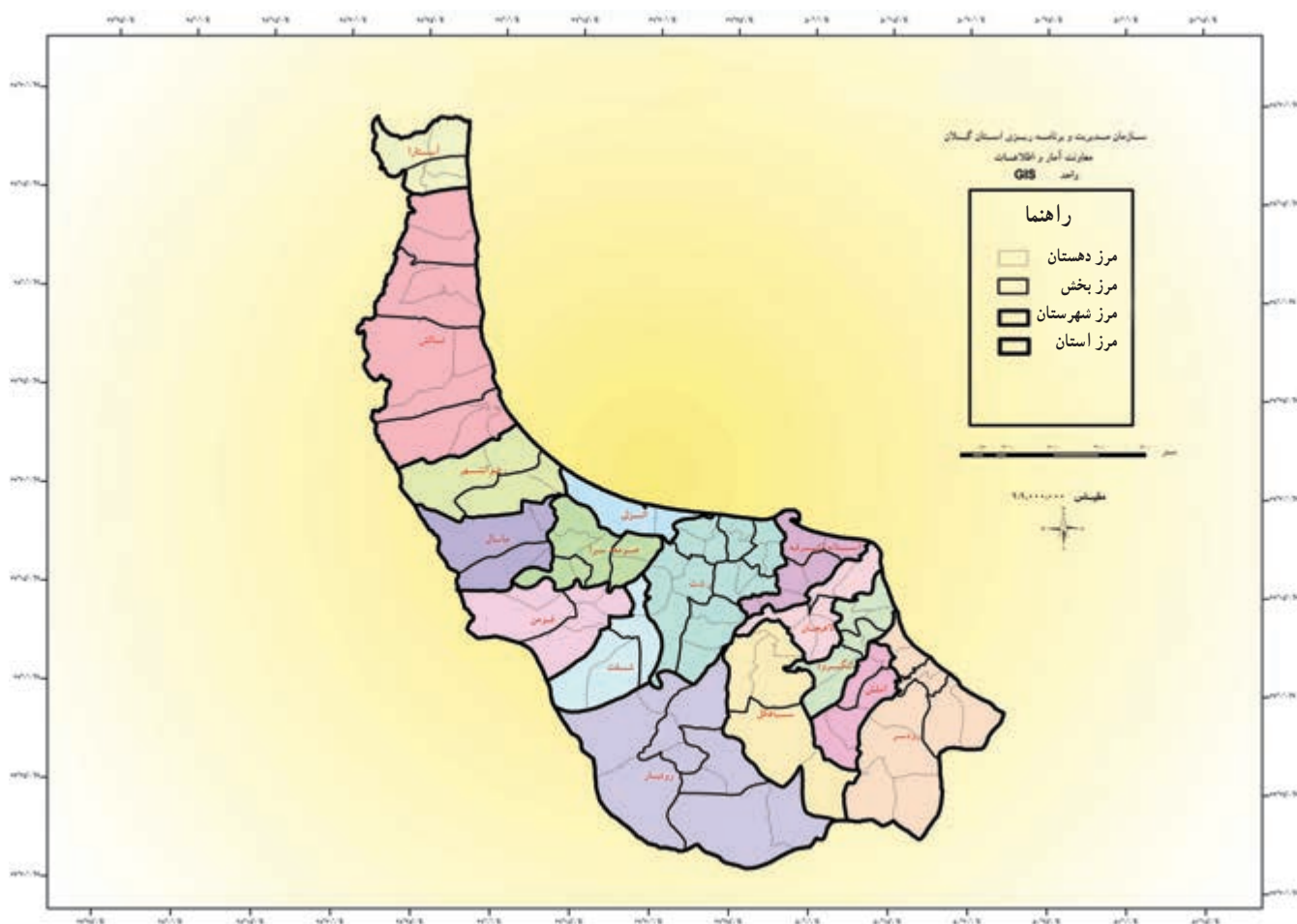




تقسیمات سیاسی استان گیلان چگونه است؟

گیلان از نظر تقسیمات کشوری، تا پایان سال ۱۳۹۰ دارای ۱۶ شهرستان، ۴۳ بخش، ۵۱ شهر، ۱۰۹ دهستان و ۲۹۲۵ روستا بوده است.

شهرستان‌های استان عبارت‌اند از: آستارا، آستانه اشرفیه، املش، بندرانزلی، تالش، رشت، رضوانشهر، رودبار، رودسر، سیاهکل، شفت، صومعه‌سرا، فومن، لنگرود، لاهیجان و ماسال. (شکل ۱-۲)



شکل ۱-۲- نقشه تقسیمات سیاسی استان گیلان



جدول ۲-۱- تقسیمات سیاسی استان گیلان، سال ۱۳۸۵ (برای مطالعه)

شهرستان	مرکز شهرستان	بخش	مرکز بخش	دهستان	مرکز دهستان	شهر
آستارا	آستارا	مرکزی	آستارا	حیران	گیلاده	آستارا
				ویرمونی	ویرمونی	
لوندویل	لوندویل	لوندویل	لوندویل	چلوند	چلوند	لوندویل
				لوندویل	لوندویل	
آستانه اشرفیه	آستانه اشرفیه	مرکزی	آستانه اشرفیه	چهارده	شیرکوه چهارده	آستانه اشرفیه
				دهشال	دهشال	
				کیسم	کیسم	
				گورکا	کشل آزادسرا	
کیاشهر	کیاشهر	کیاشهر	کیاشهر	دهگاه	دهگاه	کیاشهر
				کیاشهر	دهسر	
املش	املش	مرکزی	املش	املش جنوبی	حاجی آباد	املش
				املش شمالی	کهنه گوراب	
رانکوه	رانکوه	رانکوه	رانکوه	سمام	ملکوت	رانکوه
				شبخوس لات	رانکوه	
				کجید	کجید	
بندرانزلی	بندرانزلی	مرکزی	بندرانزلی	چهارفریضه	کپورچال	بندرانزلی
				لیچارکی حسن رود	لیچارکی حسن رود	
رشت	رشت	مرکزی	رشت	پسیخان	خشت مسجد	رشت
				پیربازار	پیربازار	
				حومه	دارسازی (خناجاه)	
				لاکان	لاکان	
خشکبیجار	خشکبیجار	خشکبیجار	خشکبیجار	حاجی بکنده خشکبیجار	حاجی بکنده	خشکبیجار
				نوشر خشکبیجار	نوشر	
خمام	خمام	خمام	خمام	چاپارخانه	چاپارخانه	خمام
				چوکام	بالا محله چوکام	
				کنه سرخمام	کنه سر	
سنگر	سنگر	سنگر	سنگر	اسلام آباد	اسلام آباد	سنگر
				سراوان	سراوان	
				سنگر	ویشکانک	
کوحصفهان	کوحصفهان	کوحصفهان	کوحصفهان	بلسبینه	بلسبینه	کوحصفهان
				کنارسر	کنار سرزرگ	
لولمان	لولمان	لولمان	لولمان	لولمان	پیرست لولمان	لولمان
				جیرهنده لشت نشاء	جیرهنده	
لشت نشاء	لشت نشاء	لشت نشاء	لشت نشاء	علی آباد زیباکنار	زیباکنار	لشت نشاء
				گفشه لشت نشاء	بالا محله گفشه	

جغرافیای انسانی استان

شهرستان	مرکز شهرستان	بخش	مرکز بخش	دهستان	مرکز دهستان	شهر
رضوانشهر	رضوانشهر	مرکزی	رضوانشهر	خوشاب	شنگاور	رضوانشهر
				گیل دولاب	دارسرا	
پره‌سر	پره‌سر	پره‌سر	پره‌سر	دیناچال	بازار دیناچال	پره‌سر
				ییلاقی ارده	ارده	
رودبار	رودبار	مرکزی	رودبار	رستم‌آباد جنوبی	رستم‌آباد	رستم‌آباد رودبار منجیل لوشان
				رستم‌آباد شمالی	اسکولک	
				کلشتر	جمال‌آباد	
خورگام	خورگام	خورگام	پره‌سر	خورگام	پره‌سر	پره‌سر
				دلفک	چهارمحل	
رحمت‌آباد و بلوکات	رحمت‌آباد و بلوکات	رحمت‌آباد و بلوکات	توتکابن	بلوکات	شهر بیجار	توتکابن
				دشتویل	دشتویل	
				رحمت‌آباد	توتکابن	
عمارلو	عمارلو	عمارلو	جیرنده	جیرنده	جیرنده	جیرنده
				کلیشم	کلیشم	
رودسر	رودسر	مرکزی	رودسر	چینی‌جان	چینی‌جان	رودسر
				رضا محله	رضا محله	
چابکسر	چابکسر	چابکسر	چابکسر	اوشیان	قاسم‌آباد سفلی	چابکسر
				سیاهکلرود	جای جان	
رحیم‌آباد	رحیم‌آباد	رحیم‌آباد	رحیم‌آباد	اشکور سفلی	زباز	رحیم‌آباد
				اشکورعلیا و سیار ستاق ییلاق	سارم	
				رحیم‌آباد	طول‌لات	
				شونیل	شونیل	
کلاچای	کلاچای	کلاچای	کلاچای	بی‌بالان	بی‌بالان	کلاچای واجارگاه
				ماچیان	ماچیان	
سیاهکل	سیاهکل	مرکزی	سیاهکل	توتکی	توتکی	سیاهکل
				خرارود	خرارود	
				مالفجان	مالفجان	
دیلمان	دیلمان	دیلمان	دیلمان	پیرکوه	پیرکوه علیا	دیلمان
				دیلمان	دیلمان	



شهرستان	مرکز شهرستان	بخش	مرکز بخش	دهستان	مرکز دهستان	شهر
شفت	شفت	مرکزی	شفت	جیرده	جیرده	شفت
				ملاسرا	ملاسرا	
				احمدسرگوراب	احمدسرگوراب	احمدسرگوراب
صومعه سرا	صومعه سرا	مرکزی	صومعه سرا	چوبر	چوبر	
				طاهرگوراب	طاهرگوراب	صومعه سرا
				ضیابر	ضیابر	
مرجقل	مرجقل	تولم	مرجقل	کسماء	کسماء	
				لیف شاگرد	تولم	مرجقل
				هندوخاله	هندوخاله	
میرزا کوچک جنگلی	میرزا کوچک جنگلی	گوراب زرمیخ	گوراب زرمیخ	گوراب زرمیخ	گوراب زرمیخ	گوراب زرمیخ
				مرکیه	مرکیه	
فومن	فومن	مرکزی	فومن	رودپیش	رودپیش	فومن
				گشت	گشت	
				گوراب پس	گوراب پس	
				لولمان	لولمان	
سردار جنگل	سردار جنگل	بالا ماکلوان	بالا ماکلوان	آلیان	آلیان	ماسوله
				سردار جنگل	سردار جنگل	
هشتیر	هشتیر	مرکزی	هشتیر	ساحلی جوکندان	ساحلی جوکندان	هشتیر
				طولارود	طولارود	
				کیش دیبی	کوهستانی تالش	
اسالم	اسالم	اسالم	اسالم	اسالم	اسالم	اسالم
				خاله سرای پنجاه و هفت	خاله سرا	
				خرجگیل پایین	خرجگیل	
حویق	حویق	حویق	حویق	چوبر	چوبر	حویق
				حویق	حویق	چوبر
لیسار	لیسار	کرگان رود	لیسار	خطبه سرا	خطبه سرا	لیسار
				لیسار	لیسار	

جغرافیای انسانی استان

شهرستان	مرکز شهرستان	بخش	مرکز بخش	دهستان	مرکز دهستان	شهر
لنگرود	لنگرود	مرکزی	لنگرود	چاف	چاف پایین	لنگرود
				دیوشل	دیوشل	چاف و چمخاله
				گل سفید	گل سفید	
اطاقور	اطاقور	اطاقور	اطاقور	اطاقور	اطاقور	اطاقور
				لات لیل	لات لیل	
شلمان کومله	کومله	کومله	کومله	دریاسر	دریاسر	شلمان کومله
				مردان	مردان	
لاهیجان	لاهیجان	مرکزی	لاهیجان	آهندان	آهندان	لاهیجان
				باز کیاگوراب	باز کیاگوراب	
				لغمجان	بازارسر لغمجان	
				لیالستان	لیالستان	
				لیل	سطل سر	
رودبنه	رودبنه	رودبنه	رودبنه	رودبنه	رودبنه	رودبنه
				شیرجو پشت	بالامحله ناصر کیاده	
ماسال	ماسال	مرکزی	ماسال	حومه	کوچکام	ماسال
				ماسال	تاسکوه	
بازارجمعه	بازارجمعه	شاندومن	بازار جمعه	شاندومن	بازارجمعه	بازارجمعه
				شیخ نشین	شیخ نشین	

فعالیت ۹

با توجه به شهرستانی که در آن زندگی می کنید نام بخش ها، مرکز بخش ها، دهستان ها و مرکز دهستان ها را در یک جدول تنظیم کنید.



شیوه‌های زندگی در استان



درس هفتم



شکل ۲-۲-ب- فعالیت دامداری



شکل ۲-۲-الف- آبشخور طبیعی



شکل ۲-۲-ج- چیدن پشم گوسفند توسط دامدار گیلانی

الف) زندگی دامداری در گیلان

نقاط مرتفع گیلان به علت وجود مراتع سرسبز و آبشخورهای طبیعی، موقعیت مناسبی را برای فعالیت دامپروری فراهم آورده است. فعالیت دامپروری بیشتر در نواحی کوهستانی و ییلاقی تالش، آستارا، فومن، ماسال، شفت، رودبار، دیلمان سیاهکل و اشکورات رودسر تمرکز دارد. زندگی عشایری - به مفهوم کلی - در گیلان رایج نیست بلکه در غرب استان، فعالیت نیمه کوچ نشینی دیده می شود. دامپروری توسط خانوارهای جنگل نشین و چوپانانی انجام می گیرد که در بخش های کوهستانی دارای خانه ها و کلبه های موقتی و ثابت اند و از راه پرورش دام به ویژه دام های کوچک و تعداد اندکی دام بزرگ زندگی می کنند و در طول سال به طور منظم برای قشلاق و ییلاق جابه جا می شوند.



شکل ۲-۴- چشم اندازی از سکونتگاه شهری



شکل ۲-۳- خانه‌های با سقف سفالی - اطراف آستارا



شکل ۲-۵- کوچ دامداران



ب) زندگی روستایی در گیلان

شکل گیری سکونتگاه‌های روستایی گیلان از شرایط آب و هوایی و امکانات محیطی موجود در منطقه تأثیر بسیار زیادی پذیرفته است. شکل روستاها در سطح جلگه گیلان از نوع متفرق و پراکنده‌اند.

در پراکندگی روستاها، گذشته از عامل دسترسی به منابع آب کافی و خاک حاصل خیز، آباد کردن تدریجی اراضی جنگلی و به زیر کشت بردن آن‌ها به صورت قطعه قطعه مؤثر است و روستائیان معمولاً در زمین‌هایی که آباد می‌کردند، خانه خود را نیز در میان آن می‌ساختند.

در برخی نقاط، هر قدر به دامنه کوه‌ها نزدیک می‌شویم، با توجه به شیب زمین بر تمرکز خانه‌ها افزوده می‌شود و خانه‌های روستایی در فاصله نزدیک‌تری از هم استقرار می‌یابند. در ارتفاعات و نقاط ییلاقی و همچنین، دامنه‌های نیمه خشک مشرف بر دره شاهرود، می‌توان روستاهای با خانه‌های متمرکز را نیز مشاهده کرد.



شکل ۶-۲- روستای متمرکز

خانه‌های روستایی گیلان: خانه‌های روستایی گیلان به رغم شباهت‌های ظاهری در همه نقاط از تنوع و گوناگونی زیادی برخوردارند. دلیل این تنوع را می‌توان در اقلیم، مصالح در دسترس و شیوه معیشت و فرهنگ ساکنان نقاط مختلف استان دانست. هر سکونتگاه روستایی شامل خانه و یک یا چندین ساختمان مخصوص انواع فعالیت‌های بهره‌برداری است که به انواع فعالیت‌های کشاورزی اختصاص دارد و همه آن‌ها در محوطه حیاط خانه به صورت پراکنده قرار می‌گیرند که دور تا دور آن را دیواری از درخت و چوب احاطه می‌کند و از آن جمله می‌توان تلمبار (محل پرورش کرم ابریشم)، گندوج (محل نگهداری برنج)، طویله (محل نگهداری دام)، لانه (مرغدانی) و ... را نام برد.

امروزه، توسعه ارتباطات و وسایل حمل و نقل تغییرات زیادی در کاربرد انواع مواد و مصالح ساختمانی به وجود آورده است؛ از این رو، اشکال و مواد و مصالح جدید و متنوع غیربومی جایگزین مصالح و مواد سنتی شده است.



انواع خانه‌های روستایی از نظر پوشش سقف :

۱- خانه‌های گالی پوش : بام این خانه‌ها از گالی، یعنی پوشش‌های گیاهی مردابی یا باقی‌ماندهٔ برنج (کُش)، است. در حال حاضر به علت کمبود گیاهان مردابی و کاربرد زیاد چوب و نیز دسترسی آسان به مصالح جدید، این شیوهٔ ساخت تغییر کرده است.

۲- خانه‌های لته سر یا لت پوش : در این گونه بناها، از ورقه‌های نازک چوب برای پوشش سقف استفاده می‌شود. این نوع خانه بیشتر در نقاط جنگلی قابل مشاهده است.

۳- خانه‌های با بام‌های سفالی : این نوع خانه‌ها در روستاهای شهرستان آستارا و تالش قابل مشاهده است.

۴- خانه‌های با بام‌های حلبی یا شیروانی : در دهه‌های اخیر، به تبعیت از بناهای شهری گسترش یافته و از جمله آثار آن، کاهش شیب سقف خانه‌ها بوده است.

۵- خانه‌های با بام مسطح : این خانه‌ها در نقاط بالاتر از حدّ نهایی جنگل‌ها و ارتفاعات با ویژگی‌های نیمه خشک، جای خود را به بام‌های مسطح با پوشش گلی داده است.



شکل ۲-۷- خانه‌ای با سقف گالی پوش

منابع درآمد روستائیان گیلان کدام‌اند؟ : زندگی روستایی در استان ما به فعالیت‌های کشاورزی وابسته است و زراعت و

باغداری نقش مهمی دارند.



محصولات زراعی استان گیلان شامل برنج، بادام زمینی، توتون، گندم و جو، بقولات (لوبیا، نخود و عدس)، جالیز، انواع سبزیجات و علوفه است که برنج بیشترین سطح زیرکشت را به خود اختصاص داده است. از محصولات باغی استان، می‌توان چای، زیتون، مرکبات، فندق، درختان توت، ازگیل و سایر درختان میوه را نام برد. اراضی زراعی، بیش‌تر در سطح جلگه و اراضی باغداری، بیش‌تر در دامنه‌ها و نواحی کوهستانی تمرکز و پراکندگی دارند. قطعات زمین به وسیله درخت، پرچین (رَمش) و خندق محصور شده، از اراضی مجاور خود مجزا می‌شوند. مقدار زمین و تنوع فعالیت‌های کشاورزی در توان اقتصادی خانوارهای روستایی تأثیر به‌سزایی دارد. یکی از ویژگی‌های استان ما این است که برخی نقاط را با محصولات کشاورزی خاصی می‌شناسند. آیا شما می‌توانید چند مورد را نام ببرید؟



شکل ۸-۲- ب- کشت دوم برنج به‌صورت مکانیزه



شکل ۸-۲- الف- خوشه‌های زیبای برنج



شکل ۹-۲- نگهداری غاز در روستا

فعالیت‌های جنبی دیگر مانند پرورش کرم ابریشم، زنبورداری، صیدماهی و شکار پرندگان نیز در برخی روستاها رواج دارد. فعالیت‌های کشاورزی در تمام طول سال ادامه نمی‌یابد. زمانی که خارج از فصل کشت است، به آن «بیکاری فصلی» می‌گویند. در این موقع، قسمت عمده نیروی کار روستایی فعالیت چندانی ندارد. صنایع دستی تولید محصولات چوبی، کشت دوم زمین کشاورزی و مشاغل خدماتی می‌تواند به افزایش درآمد روستاییان در هنگام بیکاری فصلی کمک کند.

پ) زندگی شهری در گیلان

سیمای شهرهای استان متأثر از موقعیت جغرافیایی شهر، شرایط آب و هوایی و وضع اقتصادی ساکنان آن است. این سرزمین به علت وجود عوامل مساعد طبیعی یکی از مراکز پیدایش تمدن بوده است. اغلب شهرهای گیلان پیشینه‌ای تاریخی دارند و بیش‌تر آن‌ها در حال حاضر شکل دگرگون شده و رشد یافته روستاهای کوچک و بزرگ قدیمی‌اند؛ استقرار آن‌ها در کنارهم، تمرکز جمعیتی را به وجود آورده و تحت تأثیر عوامل مساعد طبیعی و موقعیت مناسب جغرافیایی، ارتباطی، فرهنگی و مذهبی، به مرور زمان وسعت و گسترش یافته و به شهر تبدیل شده‌اند.

وجود محلات شهری، از جمله ویژگی‌های شهرهای گیلان است که نامشان را از فعالیت‌ها و کارکردهای گذشته خود پذیرفته‌اند. گسترش فیزیکی شهرها در سال‌های اخیر، بیشتر تحت تأثیر فشار جمعیت در بخش مرکزی شهرها و روند مهاجرت به آن و عمدتاً در اطراف مسیرهای ارتباطی (ورودی و خروجی) منتهی به شهر به وقوع پیوسته است.

در استان ما، شهرها اغلب به وسیله زمین‌های زراعی و باغ‌ها احاطه شده‌اند و به دنبال گسترش خود، روستاهای اطراف را دربرمی‌گیرند.



شکل ۱۰-۲- نمایی از شهر رشت

موقعیت جغرافیایی شهرهای گیلان: بیش‌تر شهرهای گیلان در جلگه و نقاط ساحلی شکل یافته‌اند و تعداد اندکی نیز در نواحی کوهستانی استقرار دارند. ارتفاع آن‌ها از سطح دریا، کم و برخی از آن‌ها، پایین‌تر از سطح دریاهای آزاد هستند. بالاترین ارتفاع در بین مراکز شهرستان‌ها مربوط به رودبار با ۲۸۰ متر و پایین‌ترین، متعلق به شهر انزلی با ۲۵- متر است.



نقش شهرهای گیلان : از لحاظ نقش و کارکرد، شهرهای گیلان با یکدیگر تفاوت دارند. هر چند بیشتر آن‌ها دارای نقش اداری، خدماتی و تجاری اند اما برخی از این نقش‌ها، بارزتر است، برای مثال، نقش مرکزیت اداری – سیاسی در رشت، بندری در انزلی، مذهبی در آستانه اشرفیه، گردشگری در لاهیجان، ارتباطی در آستارا و گذرگاهی در رودبار را می‌توان نام برد. نقاطی که جدیداً به شهر تبدیل شده‌اند، بیشتر نقش خدماتی برای روستاهای اطراف خود دارند. در سال‌های اخیر، برنامه‌ریزان و مسئولان شهری در سطح استان همواره کوشیده‌اند با حفظ فضاهای طبیعی، آثار تاریخی و فرهنگی و جلب سرمایه‌گذاری در احداث مراکز تفریحی، نقش گردشگری شهرها را تقویت کنند.

تغییر بافت قدیمی، تراکم و شدت ترافیک، کمبود فضای پارکینگ در بخش مرکزی، آب گرفتگی معابر در هنگام بارندگی‌های شدید، تخلیهٔ پساب در رودها، مشکلات مربوط به پسماندها و تخریب عرصه‌های طبیعی اطراف شهرها، از جمله مسائل و مشکلات شهرهای گیلان است.



شکل ۱۱-۲- نقش بندری شهر انزلی

برای مطالعه



شهر رشت

این شهر به عنوان مرکز استان گیلان در زمینی هموار با شیب کم قرار گرفته است، بخش عمدهٔ آن بین دو رود زرجوب و گوهررود قرار دارد و دارای موقعیت مناسب چهارراهی است که راه‌های شمال، جنوب، غرب و شرق استان را هم پیوند می‌دهد. بر اساس طرح جامع شهری، این شهر به ۲۹ محله تقسیم شده، امور عمرانی و خدماتی آن

توسط سه منطقه شهرداری و هشت ناحیه اداره می‌شود. این شهر قدمت دیرینه‌ای دارد و نام قدیمی آن **دارالمرز** یا **دارالامان** بوده است. محلات قدیمی شهر رشت اغلب بیانگر پیشینه تاریخی ساکنان آن است. بافت قدیم آن، بخشی از میراث فرهنگی را در خود جای می‌دهد و عبور از این محلات قدیمی با ویژگی‌ها و کارکردهای خاص خود، آداب و رسوم و سنن دوران گذشته را به ذهن تداعی می‌کند. تغییر بافت قدیمی به علت وجود کوچه‌های باریک و بربیج و خم از جمله مشکلات قابل توجه این شهر است. البته از سال ۱۳۶۹، اقدامات مؤثری در اصلاح مطلوب بافت قدیمی این شهر انجام گرفته است. از جمله محلات قدیمی رشت می‌توان ساغریسازان، استادسرا، چمارسرا، رودبارتان، دباغیان، خمیران زاهدان، خمیران چهل تن، کوزه‌گران، چله‌خانه، پاسکیاب، سرخبنده، صیقلان، زرجوب، آتشگاه بیستون، کیاب و سبزه میدان را نام برد.

امام‌زاده خواهرامام، داناعلی، باغ محتشم یا پارک شهر و عمارت کلاه‌فرنگی، مجموعه بناهای میدان شهرداری از آثار و اماکن دیدنی این شهرند.



شکل ۱۲-۲- نمایی از شهرداری رشت - تأسیس سال ۱۲۸۵

فعالیت ۱۰

- در شهرستان محل زندگی شما، دامپروری به چه روش‌هایی رواج دارد؟
- چه تغییراتی در سال‌های اخیر در وضعیت مسکن روستایی گیلان به وجود آمده است؟
- محصولات کشاورزی شهرستان محل زندگی خود و روستاهایی که این محصولات در آن‌جا کشت می‌شود را نام برده و از تبدیل کردن این محصولات به مواد دیگر به صورت سنتی (مثل دوشاب و شکر سیاه و ...) گزارشی تهیه کنید.
- مهم‌ترین مشکل شهری در شهرستان محل زندگی خود را در چه می‌دانید؟ برای حل آن، چه پیشنهادی دارید؟



درس هشتم جمعیت و حرکات آن در استان

پراکندگی جمعیت در استان

جمعیت استان گیلان بر اساس سرشماری آبان ماه ۱۳۹۰، دارای ۲,۴۸۰,۸۷۸ نفر گزارش شده است. از کل جمعیت استان، ۶۰/۳ درصد را شهرنشینان و ۳۹/۷ درصد آنان راروستاییان تشکیل می‌داده‌اند. در صورتی که درصد شهرنشینان در سرشماری ۱۳۷۵ گیلان، ۴۶/۹ درصد بوده است.

از سال ۱۳۶۵، جمعیت روستایی استان گیلان روند کاهشی داشته است که از عوامل آن می‌توان به مهاجرت، تمرکز جمعیت در برخی روستاها و تبدیل آن‌ها به نقاط شهری جدید اشاره کرد.

برای مطالعه



جدول ۲-۲- تعداد جمعیت استان گیلان در سرشماری‌های مختلف، از سال ۱۳۳۵ تا ۱۳۸۵

سال	تعداد جمعیت به نفر	مقدار افزایش نسبت به سرشماری قبلی
آبان ماه ۱۳۳۵	۹۹۹,۸۷۶	—
آبان ماه ۱۳۴۵	۱,۲۹۱,۱۵۹	۲۹۱,۲۸۳
آبان ماه ۱۳۵۵	۱,۵۸۱,۸۷۲	۲۹۰,۷۱۳
مهر ماه ۱۳۶۵	۲,۰۸۱,۰۳۷	۴۹۹,۱۶۵
آبان ماه ۱۳۷۵	۲,۲۴۱,۸۹۶	۱۶۰,۸۵۹
آبان ماه ۱۳۸۵	۲,۴۰۴,۸۶۱	۱۶۲,۹۶۵
آبان ماه ۱۳۹۰	۲,۴۸۰,۸۷۸	۷۶,۰۱۷

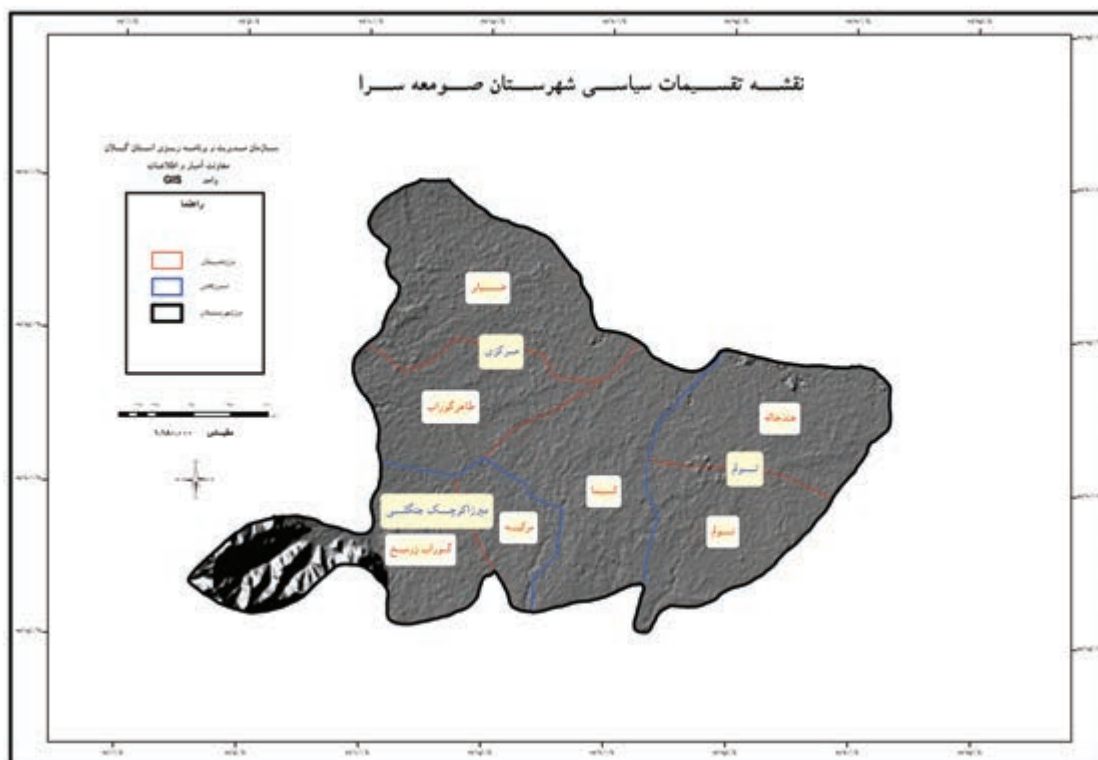
استان گیلان با داشتن تنها ۹/۰ درصد از مساحت کل کشور، ۳/۳ درصد از جمعیت کشور را در سال ۱۳۹۰ در خود جای داده است.

تراکم نسبی جمعیت گیلان نسبت به تراکم کل کشور بسیار بالاتر است. تراکم نسبی جمعیت گیلان در سال ۱۳۹۰، ۱۷۷ نفر و در کل کشور ۴۶ نفر در کیلومتر مربع بوده است (جدول ۳-۲).

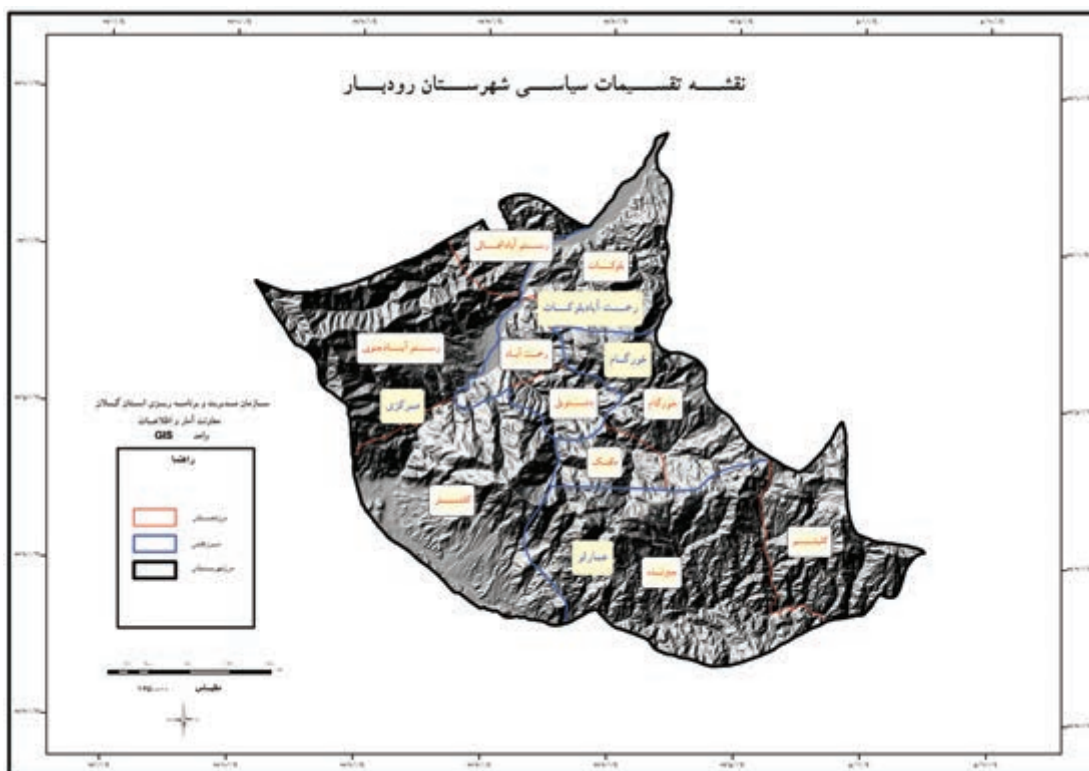
از نظر تراکم نسبی، جمعیت استان گیلان پس از تهران و البرز از همه استان‌های دیگر کشور بیشتر است. آیا می‌دانید علت بالا بودن تراکم نسبی جمعیت در استان گیلان چیست؟ قسمت عمده جمعیت در نواحی جلگه‌ای و نقاط ساحلی متمرکز شده و جلگه مرکزی، جمعیت زیادی را به خود اختصاص داده است؛ برای نمونه، ۳۷ درصد جمعیت فقط در مرکز استان و در شهرستان رشت زندگی می‌کنند و به عکس، نواحی کوهستانی دارای تراکم کمتری است.

در بین شهرستان‌های استان گیلان، تراکم نسبی جمعیت یکسان نیست. شهرستان رشت به علت مرکزیت اداری - سیاسی و تمرکز سازمان‌ها، با ۷۲۲ نفر در کیلومتر مربع بیشترین تراکم و شهرستان‌های رودبار و سیاهکل به علت کوهستانی بودن، با ۴۳ نفر در کیلومتر مربع دارای کمترین تراکم است.

تعداد جمعیت استان در حال حاضر با شرایط و امکانات جغرافیایی و طبیعی و اقتصادی آن متناسب نیست که این امر موجب فشار بر منابع طبیعی موجود و تخریب آن‌ها شده است.



شکل ۱۳-۲ الف - شهرستان جلگه‌ای و نسبتاً پرتراکم صومعه‌سرا



شکل ۱۳-۲ ب- شهرستان کوهستانی و کم تراکم رودبار

برای مطالعه



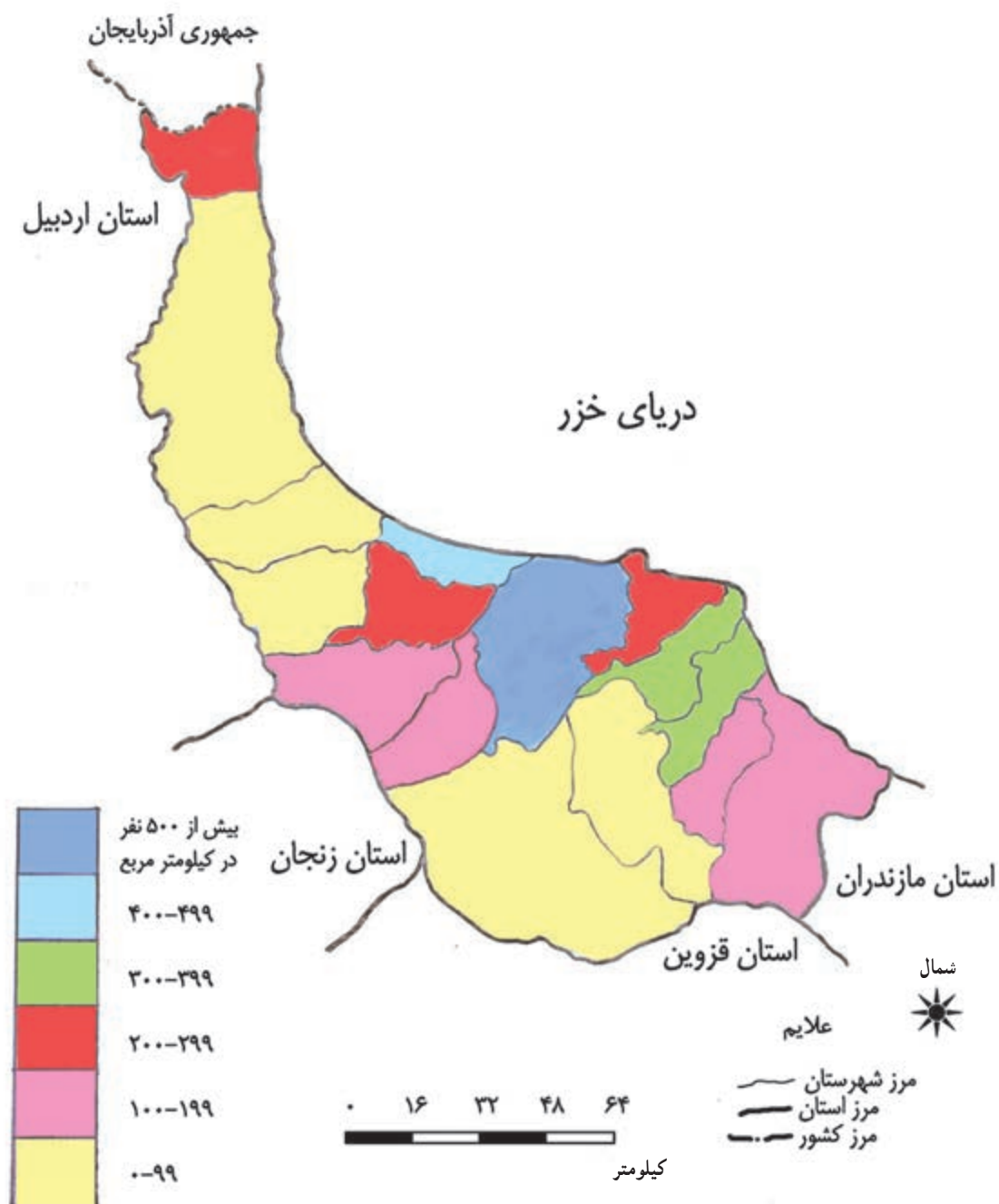
جدول ۳-۲- تراکم نسبی جمعیت گیلان در مقایسه با کل کشور، از سال ۱۳۳۵ تا ۱۳۹۰

تراکم جمعیت نفر به کیلومتر مربع		ردیف
گیلان	کشور	سال
۶۹/۹	۱۱/۵	۱۳۳۵
۸۷/۱	۱۵/۶	۱۳۴۵
۱۰۶/۴	۲۰/۵	۱۳۵۵
۱۴۰/۴	۳۰	۱۳۶۵
۱۵۲	۳۷	۱۳۷۵
۱۷۱/۳	۴۳	۱۳۸۵
۱۷۷	۴۶	۱۳۹۰



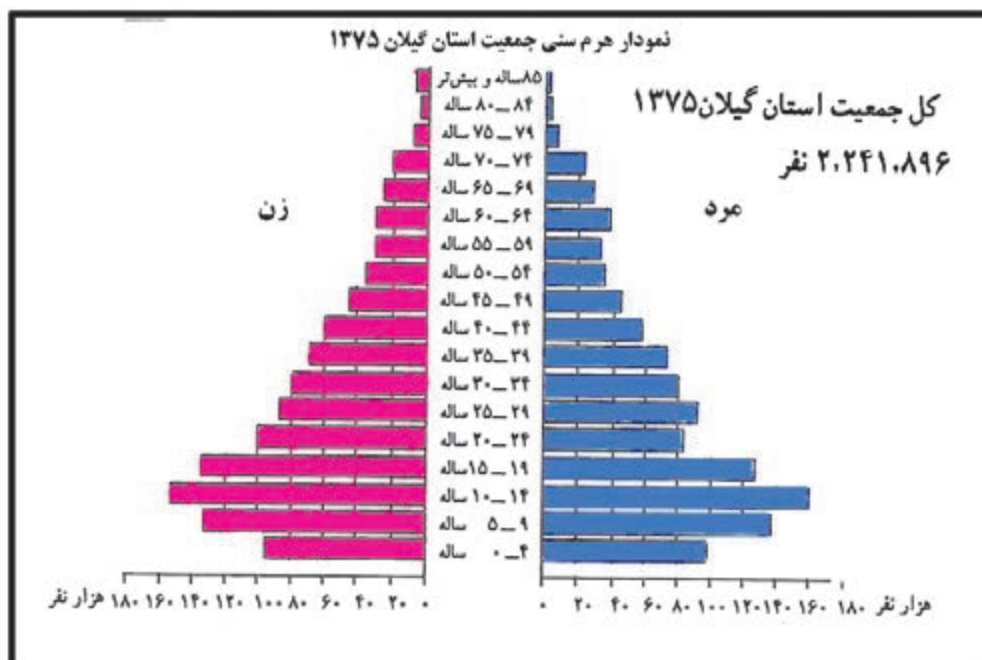
جدول ۴-۲. وسعت، جمعیت، تراکم نسبی و درصد شهرنشینی شهرستان‌های استان گیلان در سال ۱۳۹۰

ردیف	نام شهرستان	وسعت شهرستان (کیلومتر مربع)	جمعیت در سال ۱۳۹۰	تراکم نسبی (نفر)	درصد شهرنشینی
۱	آستارا	۴۳۲/۵	۸۶۷۵۷	۲۰۱	۶۸/۱
۲	آستانه اشرفیه	۴۱۲/۸	۱۰۵۵۲۶	۲۵۵	۵۱/۶
۳	املش	۴۱۰	۴۴۲۶۱	۱۰۸	۳۸/۷
۴	بندر انزلی	۳۰۴/۷	۱۳۸۰۰۴	۴۵۳	۸۴/۵
۵	تالش	۲۱۹۱/۹	۱۸۹۹۳۳	۸۷	۳۹/۷
۶	رشت	۱۲۷۲/۲	۹۱۸۴۴۵	۷۲۲	۷۶
۷	رضوانشهر	۷۸۳/۵	۶۶۹۰۹	۸۵	۳۴/۲
۸	رودبار	۲۳۷۰/۲	۱۰۰۹۴۳	۴۳	۶۲/۳
۹	رودسر	۱۳۳۱/۱	۱۴۴۳۶۶	۱۰۸	۴۸/۳
۱۰	سیاهکل	۱۰۸۸	۴۷۰۹۶	۴۳	۴۲/۱
۱۱	شفت	۵۸۶/۹	۵۸۵۴۳	۱۰۰	۱۵/۱
۱۲	صومعه‌سرا	۵۷۲/۹	۱۲۷۷۵۷	۲۲۳	۴۰/۷
۱۳	فومن	۷۷۷/۹	۹۳۷۳۷	۱۲۰	۳۳/۲
۱۴	لاهیجان	۴۳۶/۷	۱۶۸۸۲۹	۳۸۷	۵۸
۱۵	لنگرود	۴۳۸	۱۳۷۲۷۲	۳۱۳	۶۷
۱۶	ماسال	۶۳۳	۵۲۴۹۶	۸۳	۳۶/۵

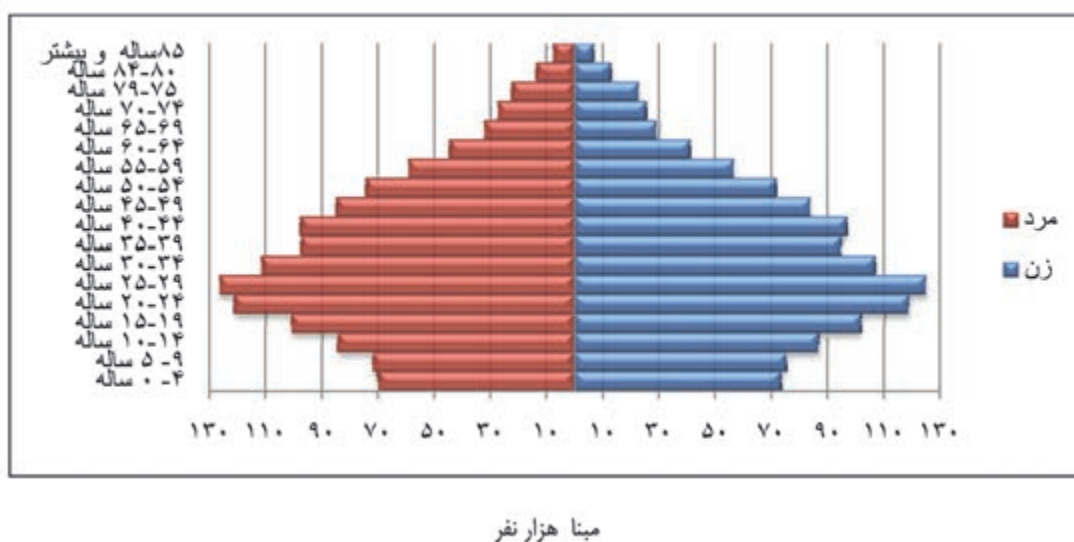


شکل ۱۴-۲- نقشه تراکم نسبی جمعیت استان - سال ۱۳۹۰

- با توجه به نقشه فوق، مناطق پرتراکم و کم تراکم جمعیت در استان را به ترتیب نام ببرید.



هرم سنی استان گیلان سال ۱۳۹۰



شکل ۱۵-۲- نمودارهای هرم سنی جمعیت گیلان در سالهای ۱۳۷۵ و ۱۳۹۰

– دو هرم سنی جمعیت استان را در سالهای ۱۳۷۵ و ۱۳۹۰ با هم مقایسه کنید. از این مقایسه چه نتایجی می گیرید؟



رشد جمعیت

میزان رشد سالیانه جمعیت استان گیلان همواره پایین تر از رشد سالیانه کشور بوده است. در حال حاضر، رشد جمعیت طبق سرشماری ۱۳۹۰ در این استان ۰/۶ درصد بوده است که نسبت به سرشماری ۱۳۸۵، ۰/۱ درصد کاهش داشته است.

برای مطالعه



جدول ۲-۵- مقایسه نرخ رشد جمعیت استان گیلان با کل کشور در سال های ۱۳۹۰-۱۳۳۵

سال	نرخ رشد استان (درصد)	نرخ رشد کشور (درصد)
۱۳۳۵-۱۳۴۵	۲/۵۸	۳/۱۳
۱۳۴۵-۱۳۵۵	۲/۰۵	۲/۷۱
۱۳۵۵-۱۳۶۵	۲/۷۸	۳/۹۱
۱۳۶۵-۱۳۷۵	۰/۷۴	۱/۹۶
۱۳۷۵-۱۳۸۵	۰/۷۰	۱/۶
۱۳۸۵-۱۳۹۰	۰/۶۰	۱/۲۹

ترکیب سنی جمعیت گیلان چگونه است؟

همان طور که می دانید، هرم سنی جمعیت، ترکیب سنی و جنسی جمعیت را نشان می دهد. از طریق گروه بندی های سنی بر روی هرم جمعیتی، می توان به مسائلی همچون افزایش یا کاهش موالید، امید به زندگی و مهاجرت ها در جمعیت یک سرزمین پی برد. هرم سنی جمعیت گیلان در سرشماری سال ۱۳۹۰ از ویژگی های زیر برخوردار است :

- کمتر شدن درصد جمعیت زیر ۱۴ سال؛ این، از نشانه های کاهش موالید در استان است.
- درصد عمده جمعیت در گروه فعالان اقتصادی (۶۴-۱۵ سال) قرار دارند.
- روند تدریجی جمعیت استان به طرف سالخوردگی؛ کاهش موالید و مرگ و میر را می توان از عوامل مؤثر در پدیده سالخوردگی جمعیت نام برد.



جدول ۶-۲- ترکیب سنی جمعیت گیلان در سال ۱۳۹۰

گروه‌های سنی	سن	تعداد جمعیت	درصد
کودکان و نوجوانان	۱۴- سال	۴۶۲۴۴۸	۱۸/۶
جوانان و بزرگسالان	۱۵-۶۴ سال	۱۸۱۷۲۵۸	۷۳/۳
کهنسالان	۶۵ ساله و بیش‌تر	۲۰۱۱۷۵	۸/۱

مهاجرت

مهاجرت در گیلان به دو صورت، داخل استانی و خارج استانی، است.

جابه‌جایی داخل استانی جمعیت به دو شکل انجام می‌گیرد:

۱- جابه‌جایی جمعیت در داخل محدوده یک شهرستان

۲- جابه‌جایی جمعیت از شهرستانی به شهرستان دیگر.

شهرستان‌های ماسال، آستارا و رشت، به‌ترتیب بیشترین افزایش جمعیت را نسبت به شهرستان‌های دیگر در سال ۱۳۹۰ داشته‌اند که قسمت عمده آن می‌تواند متأثر از مهاجرت به آن‌ها باشد.

مهاجران اغلب با استقرار در شهرهای استان، علل افزایش سریع جمعیت شهری و تبدیل روستاهای بزرگ به شهرهای کوچک و متوسط را فراهم می‌آورند؛ افزایش نقاط شهری از ۱۰ شهر در سال ۱۳۳۵ به ۵۱ شهر در سال ۱۳۹۰، بیانگر این تغییر و تحول است. مهاجرت خارج استانی شامل افرادی است که با هدف رسیدن به شرایط بهتر زندگی، گیلان را ترک می‌کنند یا از سایر استان‌ها به گیلان می‌آیند. در این زمینه استان‌های تهران، زنجان، اردبیل، مازندران و قزوین اهمیت بیشتری دارند. البته استان‌های تهران، مازندران و قزوین هم در زمینه مهاجرپذیری و هم مهاجرفرستی برای گیلان نقش زیادی دارند.

پدیده مهاجرت ممکن است آثار مفید یا زیان‌بار اجتماعی و اقتصادی به‌وجود آورد. آنچه مسلم است بیشترین مهاجرت از گیلان توسط گروه‌های جوان انجام می‌گیرد. ادامه این فرایند در بالا بردن میانگین سنی و کاهش نرخ مولید و همچنین، افزایش نرخ مرگ و میر در گیلان تأثیر خواهد داشت؛ درحالی که برای نقطه مهاجرپذیر موقعیت کاملاً متضادی را به‌وجود خواهد آورد.

فعالیت ۱۱

- به نظر شما، دلایل مهاجرت در گیلان چیست؟

- برای جلوگیری از مهاجرت روستاییان به شهر چه راه‌حل‌هایی پیشنهاد می‌کنید؟