

بِسْمِ اللَّهِ الرَّحْمَنِ الرَّحِيمِ

استان شناسی خراسان شمالی

(اجرای آزمایشی)

وزارت آموزش و پرورش سازمان پژوهش و برنامه‌ریزی آموزشی

برنامه‌ریزی محتوا و نظارت بر تألیف : دفتر تألیف کتاب‌های درسی ابتدایی و متوسطه نظری

نام کتاب : استان‌شناسی خراسان شمالی (اجرایی آزمایشی) - ۲۳۷/۱۸

مؤلفان : تیمور جعفری، غلامرضا مقامی‌مقیم و منیر عظیمیان

آماده‌سازی و نظارت بر چاپ و توزیع : اداره کل نظارت بر نشر و توزیع مواد آموزشی

تهران : خیابان ایرانشهر شمالی - ساختمان شماره ۴ آموزش و پرورش (شهید موسوی)

تلفن : ۹-۸۸۸۳۱۱۶۱، دورنگار : ۸۸۳۰۹۲۶۶، کد پستی : ۱۵۸۴۷۴۷۳۵۹،

وبسایت : www.chap.sch.ir

مدیر امور فنی و چاپ : سید احمد حسینی

مدیر هنری، طراح گرافیک و جلد : طاهره حسن‌زاده

ویراستار : حسن ستایش

صفحه‌آرا : مریم نصرتی

حروفچین : فاطمه محسنی

مصحح : رعنا فرج‌زاده درویی، فاطمه صغری ذوالفقاری

امور آماده‌سازی خبر : زینت بهشتی‌شیرازی

امور فنی رایانه‌ای : حمید نابت‌کلاچاهی، پیمان حبیب‌پور

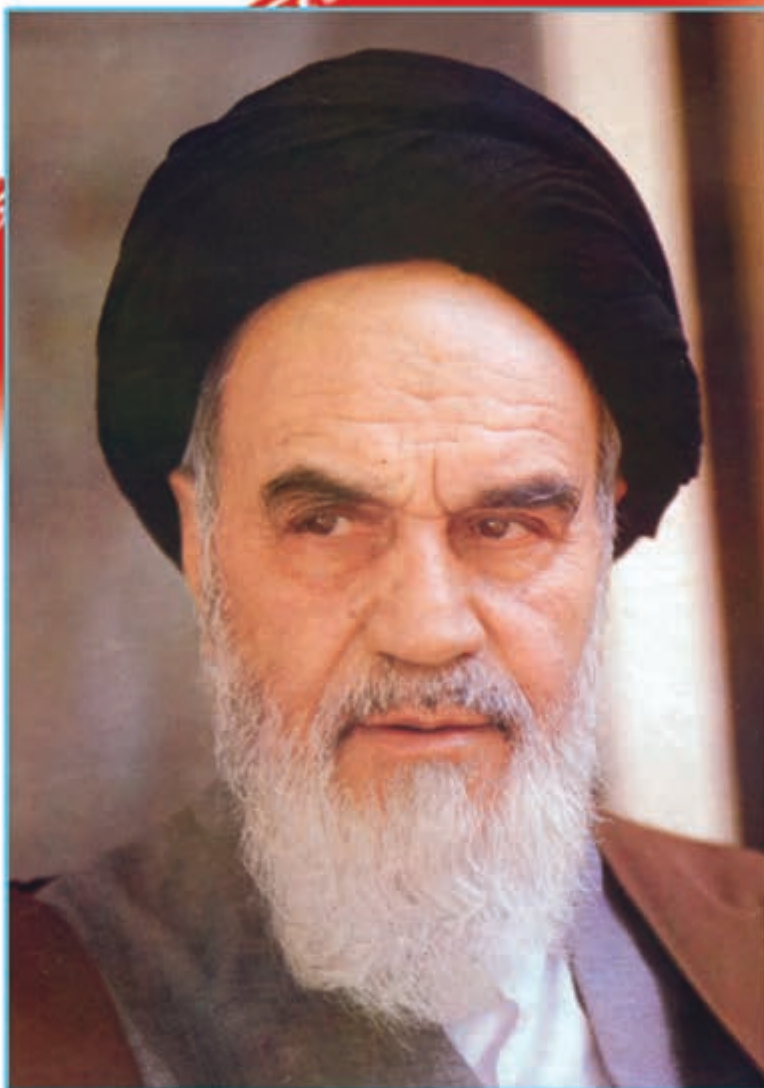
ناشر : شرکت چاپ و نشر کتاب‌های درسی ایران - تهران - کیلومتر ۱۷ جاده مخصوص کرج - خیابان ۶۱ (داروپخش)

تلفن : ۵-۴۴۹۸۵۱۶۱، دورنگار : ۴۴۹۸۵۱۶۰، صندوق پستی : ۱۳۹-۳۷۵۱۵

چاپخانه : شرکت چاپ و نشر کتاب‌های درسی ایران «سهامی خاص»

سال انتشار و نوبت چاپ : چاپ سوم ۱۳۹۳

حق چاپ محفوظ است



نهضت برای اسلام نمی تواند محصور باشد در یک کشور و نمی تواند محصور باشد در حتی کشورهای اسلامی. نهضت برای اسلام همان دنباله نهضت انبیاست. نهضت انبیا برای یک محل نبوده است، پیغمبر اکرم اهل عربستان است لکن دعوتش مال عربستان نبوده، محصور نبوده به عربستان، دعوتش مال همه عالم است.

امام خمینی (رحمة الله علیه)



فهرست

| | |
|-----|---|
| ۱ | فصل اول : جغرافیای طبیعی استان خراسان شمالی |
| ۲ | درس اول : موقعیت جغرافیایی و وسعت استان |
| ۴ | درس دوم : ناهمواری های استان |
| ۱۰ | درس سوم : آب و هوای استان |
| ۱۶ | درس چهارم : منابع طبیعی استان |
| ۳۷ | درس پنجم : مسائل و مشکلات زیست محیطی استان |
| ۴۶ | فصل دوم : جغرافیای انسانی استان خراسان شمالی |
| ۴۷ | درس ششم : تقسیمات سیاسی استان |
| ۵۱ | درس هفتم : جمعیت استان |
| ۶۱ | درس هشتم : شیوه های زندگی در استان |
| ۷۵ | فصل سوم : ویژگی های فرهنگی استان خراسان شمالی |
| ۷۶ | درس نهم : مردم شناسی و آشنایی با آداب و رسوم مردم استان |
| ۸۸ | فصل چهارم : پیشینه تاریخی استان خراسان شمالی |
| ۸۹ | درس دهم : پیشینه و مفاخر خراسان شمالی |
| ۹۷ | درس یازدهم : نقش مردم در دفاع از کیان و مرزهای ایران اسلامی |
| ۱۰۵ | فصل پنجم : توانمندی های استان خراسان شمالی |
| ۱۰۶ | درس دوازدهم : توانمندی های علمی، فرهنگی و محیطی استان |
| ۱۲۱ | درس سیزدهم : توانمندی های اقتصادی استان |
| ۱۳۶ | فصل ششم : شکوفایی استان پس از پیروزی شکوهمند انقلاب اسلامی |
| ۱۳۷ | درس چهاردهم : دستاوردهای انقلاب شکوهمند اسلامی |
| ۱۵۰ | درس پانزدهم : چشم انداز آینده استان |
| ۱۵۷ | منابع و مآخذ |
| ۱۵۹ | تشکر و قدردانی |

سخنی با دانش‌آموزان عزیز

شاید از خود سؤال کنید که برنامه‌ی استان‌شناسی چه نوع برنامه‌ای است؟ هدف برنامه‌ریزان درسی از تألیف کتاب استان‌شناسی چیست و مطالعه‌ی این کتاب چه اهمیتی دارد؟ پاسخ ما به شما دانش‌آموز عزیز این است که کتاب استان‌شناسی شما را با استان محل زندگی، مسائل جغرافیایی، تاریخی، اجتماعی، مردم‌شناسی، اقتصادی و فرهنگی آن آشنا می‌کند. از طرف دیگر یکی از انتظارات تربیتی دنیای امروز، تربیت شهروندانی آگاه است. یک شهروند مطلوب، نیازمند پیدا کردن درکی همه‌جانبه از واحدهای سیاسی کشور خود و سرزمین ملی در زمینه‌های مختلف است. این برنامه به شما کمک می‌کند تا از استان محل زندگی خود، نگاهی جامع و همه‌جانبه پیدا کنید. کسب بصیرت نسبت به محیط زندگی و آگاهی از خصوصیات آنچه در گذشته و حال و مسائل محیطی، اجتماعی و اقتصادی، فرهنگی و پیشینه تاریخی استان به شما کمک خواهد کرد تا با بحث و گفت‌وگو بینشی عمیق از این مسائل پیدا کرده و راه‌حل‌های این مشکلات را پیدا کنید.

بدون شک شما مدیران آینده جامعه خواهید بود. زندگی مدرسه‌ای باید شما را به دانش لازم برای حل مسائل جامعه مجهز کند. مکانی که شما در آن زندگی می‌کنید توانمندی‌های مختلفی دارد؛ برای مثال، می‌توان به توانمندی‌های جغرافیایی، فرهنگی، اقتصادی و انسانی اشاره کرد. خود شما بخشی از این سرمایه و توانمندی‌هایید. بهره‌برداری از توانمندی‌های بالقوه یک کشور در گرو شناخت همه‌جانبه محل زندگی شما و نیز کشور است. برنامه استان‌شناسی به شما می‌آموزد که فرصت‌های موجود در استان شما کدام است و یا این که تهدیدها و ناتوانی‌ها را چگونه می‌توانید به فرصت تبدیل کنید؟

فراموش نکنید که همه امکانات موجود در محیط فرصت است، آب و هوا، بیابان، کوه، رودخانه، جنگل، نیروی انسانی، میراث فرهنگی، صنایع دستی و خیلی چیزهای دیگر، مهم این است که بیاموزید چگونه از این فرصت‌ها در جهت سعادت خود و جامعه استفاده کنید.

آگاهی از مسائل استان موجب خواهد شد تا از علل پیشرفت و یا عقب‌ماندگی استان خود آگاه شوید و برای حل آن، راه‌حل‌های خلاق پیدا کنید.

ممکن است این سؤال در ذهن شما مطرح شود که آیا بهتر نیست آموزش درباره محیط زندگی یا موضوعات اجتماعی از محیط نزدیک آغاز شود و سپس به محیط دورتر مانند استان و یا کشور بینجامد. ما در این برنامه از طریق طرح پرسش‌ها و فعالیت‌های مختلف این فرصت را برایتان فراهم کرده‌ایم.

بدون شک مطالعه شهر و استان در زمینه‌های جغرافیایی، تاریخی، اجتماعی، اقتصادی، فرهنگی، آداب و رسوم محلی نه تنها می‌تواند موجب دل‌بستگی به زادگاه و سرزمین ملی شود؛ بلکه این فرصت را فراهم می‌کند تا با گنجینه‌های مختلف طبیعی، انسانی، فرهنگی و فناوری کشور خود آشنا شوید. در این برنامه درمی‌یابید که افراد زیادی چه در گذشته یا حال در استان شما برای اعتلای کشور تلاش کرده‌اند.

انقلاب اسلامی ایران در سال ۱۳۵۷ شرایطی را فراهم کرد که دولت و مردم با احساس مسئولیت بیشتری برای پیشرفت همه‌جانبه ایران عزیز تلاش کنند. در ادامه این تلاش‌ها جهت رسیدن به قله رفیع سربلندی و شکوفایی ایران اسلامی که به همت و کوشش شما دانش‌آموزان عزیز بستگی دارد امید است با عنایت حق تعالی و اعتماد به نفس از هیچ کوشش و خدمتی دریغ نکنید. در این راه قطعاً راهنمایی‌های مفید دبیران محترم جغرافیا بسیار سودمند خواهد بود.

به امید موفقیت شما

گروه جغرافیای دفتر تألیف کتاب‌های درسی ابتدایی و متوسطه نظری

دیدگاه رهبر معظم انقلاب اسلامی در مورد استان خراسان شمالی

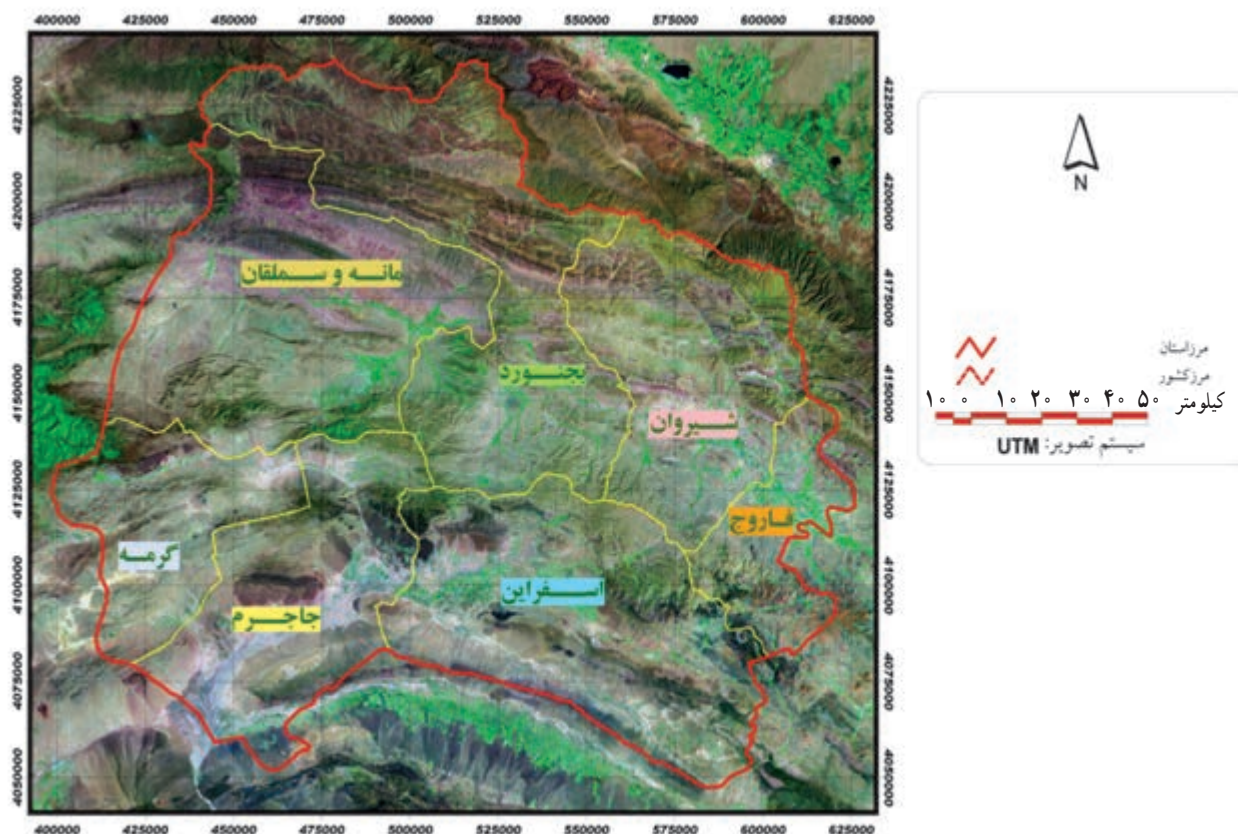


خداوند را سپاس - از صمیم قلب عرض می‌کنم - که دیدار با شما مردم عزیز استان خراسان شمالی، که شهر شما و استان شما معروف است به باب‌الرضا، در روز زیارتی مخصوص امام رضا اتفاق افتاد. اگرچه ما امروز توفیق نداریم که از نزدیک در حرم مطهر امام هشتم باشیم، اما از این منطقه که متعلق به آن حضرت است، عرض سلام کردیم و می‌کنیم. این منطقه که امروز به نام «خراسان شمالی» شناخته می‌شود، یکی از مناطق مهم خراسان است؛ هم از جهت موقعیت جغرافیایی و طبیعی، و هم از جهت خصوصیات مردمی و انسانی و فرهنگ‌ها و خلیقات و رفتار. این خصوصیات را از دیرباز در مردم این منطقه مهم و حساس شناخته‌ایم؛ استانی با طبیعت زیبا، با منابع طبیعی غنی و متنوع، با عمق و غنای فرهنگی کاملاً برجسته و ممتاز، با استعداد فراوان کشاورزی و دامی و سایر فعالیت‌های مربوط به منطقه، با جاذبه‌های گردشگری متأسفانه ناشناخته - که بسیاری از مردم کشور هنوز جاذبه‌های گردشگری این منطقه را درست نمی‌شناسند - و یکی از برترین خصوصیات، عبور سالیانه میلیون‌ها مردم مسافر مشتاق بارگاه علی‌بن موسی‌الرضا (علیه‌السلام) و

النساء). با این خصوصیات جغرافیایی و منطقه‌ای، منطقه خراسان شمالی دارای موقعیت حساسی است. لیکن از اینها مهم‌تر، خصوصیات مردمی است. مردم اینجا را از دیرباز با شور و نشاط و سرزندگی در همه میدان‌ها شناخته‌ایم. در همه عرصه‌هایی که حضور مردم در آن عرصه‌ها آشکار است، مردم استان خراسان شمالی را با سرزندگی، با نشاط و آماده به‌کاری شناختیم؛ همه‌جا هم این را نشان دادند.

این نشاط و سرزندگی در همه عرصه‌های زندگی این مردم دیده می‌شود. در بیست و هشتم صفر که از سرتاسر استان مردم راه می‌افتند به طرف مرقد علی‌بن موسی‌الرضا (علیه‌السلام)، از همه شهرستان‌ها بیشتر، مسافران و خودروهای بجنوردند، این را مشهدهای می‌دانند؛ خود بنده هم که مشهده هستم، این را می‌دانم. در زیارت، این نشاط و حضور و آمادگی محسوس است. در عرصه دفاع مقدس هم که پیش آمد، عین همین را انسان مشاهده کرد. ۵۰ سردار برجسته لشکرهای مربوط به خراسان و تیپ جوادالائمه (علیه‌السلام) مال خطه خراسان شمالی‌اند. ۲۷۷۲ شهید از این منطقه در راه خدا جان خودشان را داده‌اند. این استان بیش از ۶۰۰۰ جانباز دارد؛ همچنین آزادگان و رزمندگان و ایثارگران فراوان. این همان روحیه حضور، آمادگی، سرزندگی و نشاط است. مردم این استان، در همه چیز همین جورند. وقتی نوبت کشتی با چوخه هم می‌رسد، باز ده‌ها هزار تماشاچی می‌ایستند آنجا، می‌نشینند آنجا، کشتی را تماشا می‌کنند. این خصوصیات، خصوصیات مهمی است. غیرت مرزبانی این منطقه هم مرتبط با همین خصوصیات است. البته فقط اینها نیست؛ برجستگی‌های این استان بیش از اینهاست. این استان استعدادهای درخشانی دارد. آنطوری که به من اطلاع دادند، این استان جزو ده استان برتر کشوری از لحاظ استعداد و توانایی علمی است. در المپیادهای دانش‌آموزی، جزو برترین‌های کشور محسوب می‌شود. اینها استعداد است. مردم این منطقه، غیورند؛ دیندارند؛ مرزبانند؛ سرزنده و با نشاط و شجاعند. این خصوصیات، خصوصیات برجسته‌ای است.

چرا اینها را عرض می‌کنیم؟ برای اینکه خوب است مردم مناطق گوناگون کشور ما برجستگی‌های خودشان را بدانند و به این برجستگی‌ها افتخار کنند. جوان بجنوردی افتخار کند که مربوط به این شهر است. جوان مربوط به این استان، از هر قومی از اقوام که هست، افتخار کند که متعلق به این استان است؛ متعلق به این منطقه است؛ متعلق به این مردم است. یکی از برجستگی‌های دیگر این استان هم همین همراهی و همزیستی مهربانانه و برادرانه قومیت‌های مختلف است - از گُرد و فارس و ترک و تات و ترکمن - که با سلامت و مهربانی و برادری در کنار هم زندگی کرده‌اند؛ که این در منطقه کاملاً محسوس است، مشهود است؛ و این را خیلی باید قدر دانست.



تصویر ماهواره‌ای استان خراسان شمالی

تصویر فوق به وسیلهٔ سنجندهٔ ETM+ ماهوارهٔ Landsat-7 در سیستم تصویری UTM از ارتفاع ۷۰۵ کیلومتری زمین گرفته شده است. در این تصویر پس از پردازش، ناهمواری‌ها و ارتفاعات به رنگ قهوه‌ای و خاکستری و آبراهه‌ها و مزارع کشاورزی به رنگ سبز نشان داده شده است.

از تصاویر ماهواره‌ای برای پیش‌بینی‌های هواشناسی، تشخیص میزان آب رودها، تخمین آب حاصل از ذوب برف، برآورد میزان محصولات کشاورزی، پیش‌بینی و برآورد میزان خسارت ناشی از مخاطرات طبیعی و بهره‌برداری از منابع زیرزمینی استفاده می‌شود.

(عکس از سازمان فضایی ایران)