


### شروع کار با ویندوز ۷


پس از آموزش این فصل، هنرجو می تواند:

- بخش های تشکیل دهنده محیط کار ویندوز ۷ را توضیح دهد؛
- عملکرد هر یک از گزینه های منوی شروع<sup>۱</sup> را شرح دهد؛
- مفهوم پوشه و درایو را به همراه ساختار درختی پوشه ها توضیح دهد؛
- مفهوم پنجره و کادر محاوره ای و تفاوت آن ها با یکدیگر را شرح دهد؛
- کاوشگر ویندوز را باز کرده و با بخش های مختلف آن به درستی کار کند؛
- نحوه خروج صحیح از ویندوز ۷ و گزینه های آن را توضیح داده و انجام دهد.

#### ۲-۱- کار با منوی شروع

محیط اصلی ویندوز ۷ دارای ظاهری زیبا و کاربر پسند است. برای فعال شدن منوی شروع روی **دکمه شروع**  در سمت چپ نوار وظیفه کلیک کنید. حال گزینه های منوی شروع شبیه شکل ۲-۱ ظاهر می شوند. مشاهده می کنید که با جابه جا شدن ماوس روی گزینه های این منو، رنگ آن ها تغییر می کند. گزینه هایی که در ستون سمت چپ منوی شروع می بینید، امکان دسترسی آسان به برنامه ها را فراهم می آورند.

##### نکته

صفحه کلید دارای Windows با علامت  است، می توانید با فشار

آن، به سادگی منوی شروع را باز کنید. روش دیگر فشار کلیدهای Ctrl + Esc است.



شکل ۲-۱- گزینه‌های منوی شروع

## توجه

چگونگی نمایش منوی شروع و محتویات آن به تنظیمات آن و برنامه‌های نصب شده در ویندوز بستگی دارد. به همین دلیل ممکن است آن چه در ویندوز رایانه خود مشاهده می‌کنید، تفاوت‌هایی با شکل ۲-۱ داشته باشد. به عنوان مثال، به راحتی می‌توان با درگ کردن نشانه یک برنامه اجرایی به لیست، گزینه جدیدی برای دسترسی سریع به آن برنامه، در منوی شروع به وجود آورد.

برای سفارشی کردن منوی شروع، اشاره گر ماوس را روی دکمه شروع برده، کلیک راست کنید. از منوی میانبر، روی عبارت Properties کلیک کنید. کادری مطابق شکل ۲-۲ ظاهر می‌شود. عنوان این **کادر محاوره‌ای** <sup>۱</sup> Taskbar and Start Menu Properties است. با گزینه‌های این کادر می‌توان چگونگی نمایش و تنظیمات منوی شروع و نوار وظیفه را تغییر داد. همانگونه که دیده می‌شود این کادر محاوره‌ای دارای سه **زبانه** <sup>۲</sup> به نام‌های Taskbar، Start Menu و Toolbar

<sup>۱</sup>-Dialog Box

<sup>۲</sup>-Tab



شکل ۲-۲- تنظیمات نمایش منوی شروع

است. پس از انجام تغییرات باید روی دکمه OK کلیک کنید.

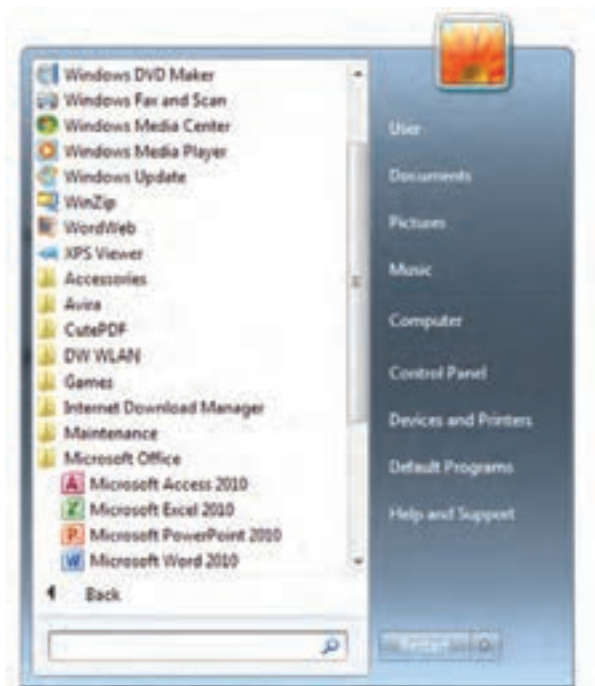
### تمرین

با کمک مربی خود عملکرد گزینه‌های موجود در کادر محاوره‌ای Taskbar and Start Menu Properties را بررسی کنید.

### تمرین

از مربی خود بخواهید یک فرهنگ لغت انگلیسی به فارسی و انگلیسی به انگلیسی روی سیستم شما نصب کند. به وسیله این فرهنگ لغت به سادگی می‌توانید معادل فارسی واژه‌های به کار رفته در کادرهای محاوره‌ای (مانند شکل ۲-۲) و سایر بخش‌های محیط ویندوز را یافته و آن‌ها را فرا گیرید.

به وسیله منوی شروع، می‌توان کارهای بسیاری انجام داد. به عنوان مثال، می‌توان برنامه‌ها را اجرا، فضای موجود روی دیسک را بررسی و رایانه را به درستی خاموش کرد. علاوه بر این می‌توانید برنامه‌های مهم را به منوی شروع اضافه کنید تا در صورت نیاز، دسترسی به آن‌ها سریع‌تر شود. به عنوان مثال، روی دکمه شروع و سپس گزینه All Programs کلیک کنید. اکنون می‌توانید گزینه‌ها و لیست برنامه‌های نصب شده در رایانه را مشاهده کنید (شکل ۲-۳). بعضی



شکل ۲-۳- گزینه All Programs از منوی شروع

از گزینه های این منو دارای گزینه های فرعی تر نیز هستند که برای مشاهده آنها کافی است روی برنامه مورد نظر کلیک کنید.

## ۲-۲- مفهوم درایو و پوشه

### درایو (Drive)

به هر یک از بخش های مستقل حافظه جانبی، یک درایو (رانه)<sup>۱</sup> گویند. درایوهای مختلفی بر روی رایانه وجود دارند. مثلاً درایوهای مربوط به دیسک نرم، دیسک سخت، حافظه فلش، لوح فشرده از نوع CD، DVD و مانند اینها که هر کدام با یک حرف مشخص می شوند. در ویندوز درایوهای دیسک سخت را پارتیشن<sup>۲</sup> نیز می گویند. درایوی را که راه اندازی سیستم عامل از آن انجام می شود، **درایو راه انداز**<sup>۳</sup> گویند.

۱- این واژه معادل مصوب فرهنگستان علوم برای Drive است.

۲-Partition

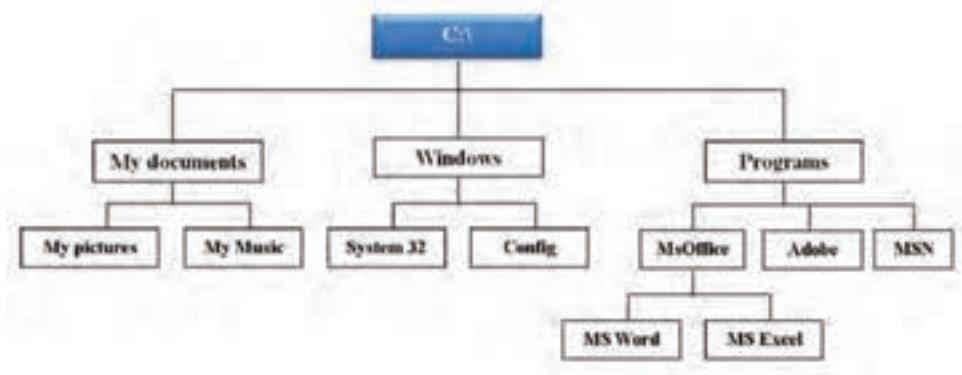
۳-Bootable drive

## پرونده<sup>۱</sup> و پوشه<sup>۲</sup>

یک فروشگاه بزرگ را در نظر بگیرید. چه روشی را برای مدیریت کالاها در ردیف‌های مختلف و قفسه‌ها پیشنهاد می‌کنید. یک روش منطقی برای سازماندهی، **گروه‌بندی** آن‌ها است. به این ترتیب که هر ردیف به گروه خاصی از کالاها، اختصاص داده شود (مانند ردیف مواد شوینده، ردیف لوازم خانگی و ...). حال می‌توان ردیف‌ها را قفسه‌بندی کرد. هر قفسه نیز خود می‌تواند به طبقاتی تقسیم شود. حال دسترسی به کالاها می‌تواند به سهولت انجام شود. می‌توان کل فروشگاه را به دیسک سخت، ردیف‌ها را به درایو و قفسه‌ها را به پوشه تشبیه نمود.

**پرونده** را می‌توان مجموعه اطلاعاتی دانست که با یک نام روی حافظه جانبی ذخیره شده است. پرونده‌ها انواع مختلفی دارند. **برای مدیریت ساده پرونده‌ها روی درایوهای یک رایانه، از پوشه استفاده می‌شود.** هر پوشه علاوه بر این که می‌تواند حاوی تعدادی پرونده باشد، می‌تواند حاوی **زیر پوشه<sup>۳</sup>** نیز باشد. پوشه‌ها و زیر پوشه‌های موجود در یک درایو، می‌توانند ساختاری درختی به وجود آورند (شکل ۲-۴).

برای درک بهتر مفهوم درایو، پوشه و پرونده، وجه تشابه آن‌ها با فروشگاه و سیستم بایگانی معمولی در جدول ۲-۱ آورده شده است.



شکل ۲-۴. ساختار درختی فرضی برای درایو C:

۱-File

۲-Folder، به آن فهرست (Directory) نیز گفته می‌شود.

۳-Subfolder

جدول ۲-۱ - مقایسه سازماندهی اطلاعات، کالای فروشگاه و بایگانی اسناد

سیستم (۱) سازماندهی اطلاعات در رایانه	سیستم (۲) سازماندهی کالاها در فروشگاه	سیستم (۳) سازماندهی نامه‌ها در دبیرخانه
کل فضای دیسک سخت (حافظه جانبی)	کل فضای فروشگاه	اتاق نگهداری اسناد و نامه‌ها
درایو	ردیف بندی قفسه‌ها	کمد های آرشیو
پوشه	قفسه بندی (هر قفسه می تواند طبقه بندی شود)	کشو های کمد (طبقات)
پرونده	کالا	سند (نامه)

#### نکته

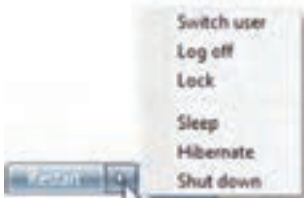
در هنگام نصب ویندوز، تعدادی پوشه، زیرپوشه و پرونده، به وسیله برنامه نصب کننده روی درایو راه انداز رایانه کپی می شود که به آن‌ها پرونده‌ها و پوشه‌های سیستمی گویند.

برای تعیین یک مسیر، کافی است از بالا به پایین و چپ به راست، نام درایو، سپس پوشه‌ها و زیرپوشه‌ها را نوشته، آن‌ها را با \ از یکدیگر تفکیک کنید. به عنوان مثال، می توان مسیر سلسله مراتبی C:\Programs\Ms-Office\MS Excel را در شکل ۲-۴ به راحتی پیدا کرد.

شرح هر یک از گزینه‌های پیش فرض منوی شروع در جدول ۲-۲ آورده شده است.

جدول ۲-۲- گزینه‌های پیش فرض منوی شروع nv, dkn, c7

User	پنجره‌ای که محتویات پوشه Desktop\User مربوط به کاربر جاری را نمایش می‌دهد.
Documents	به هر نوع سند شخصی، Documents گفته می‌شود. این سندهای شخصی می‌توانند متنی، تصویری، صوتی و ... باشند. کلیک روی این گزینه سبب نمایش محتویات پوشه Desktop\Libraries\Documents می‌شود.
Pictures	پنجره‌ای که محتویات پوشه Desktop\Libraries\Pictures را نمایش می‌دهد. این پنجره معمولاً محل نگهداری پرونده‌های تصویرهای شخصی است.
Music	پنجره‌ای که محتویات پوشه Desktop\Libraries\Music را نمایش می‌دهد.
Computer	پنجره‌ای که درایوهای حافظه جانبی (C:, D:, ...) را برای مشاهده و مدیریت محتویات باز می‌کند.
Control Panel	پنجره Control Panel را برای مشاهده و تغییر پیکربندی ویندوز ۷ باز می‌کند.
Devices and Printers	لیستی از دستگاه‌های جانبی، چاپگرها و نمابرهای نصب شده در رایانه را نمایش می‌دهد و امکان نصب انواع جدید را فراهم می‌کند.
Default Programs	برنامه‌های پیش فرضی وجود دارند که ویندوز از آن‌ها برای انجام کارهای معمول استفاده می‌کند. با پنجره حاصل از انتخاب این گزینه، می‌توانید این برنامه‌ها را مشاهده یا تغییر دهید.
Help and Support	این گزینه سبب فعال‌شدن پنجره راهنمای ویندوز ۷ می‌شود. با تایپ یک پرسش یا کلیک روی گزینه‌های این پنجره، می‌توان از راهنمایی‌های ویندوز استفاده کرد.

<p><b>کادر جستجو:</b> از این بخش برای جستجوی پرونده‌ها، پوشه‌ها و برنامه‌ها استفاده می‌شود. در این کادر حتی می‌توان به جستجوی افراد و رایانه‌ها در شبکه پرداخت.</p>	<p>Search</p> 
<p>با کلیک روی این گزینه، می‌توان لیستی از برنامه‌های نصب شده در رایانه را مشاهده کرد. اغلب این برنامه‌ها در پوشه Program Files قرار دارند.</p>	<p>All programs</p>
<p><b>خروج از ویندوز:</b> همانگونه که مشاهده می‌کنید، راه‌های مختلفی برای خروج از محیط ویندوز وجود دارد که در انتهای این فصل با آن‌ها آشنا خواهید شد. پرکاربردترین آن‌ها عبارت‌اند از:</p> <p>گزینه Shut down: اتمام کار با ویندوز و خاموش کردن مطمئن رایانه.</p> <p>گزینه Hibernate: حفظ وضعیت کاری رایانه تا با روشن شدن مجدد، کار با ویندوز به سرعت ادامه پیدا کند.</p>	

در این کتاب و کتاب سیستم عامل جلد دوم، به تدریج با پنجره‌هایی که در جدول ۲-۲ توضیح داده‌ایم، بیشتر آشنا خواهید شد.

## پنجره و کادر محاوره‌ای

با کلیک روی گزینه‌ها و نشانه‌ها در ویندوز ممکن است یک **پنجره**<sup>۱</sup> (مانند شکل ۲-۴) یا یک **کادر محاوره‌ای**<sup>۲</sup> (مانند شکل ۲-۲) باز شود.

## ۲-۳- پنجره‌ها و مدیریت آن‌ها در ویندوز ۷

همه پنجره‌ها در ویندوز ۷، ساختاری مشابه دارند. با اجرا شدن هر برنامه، در واقع پنجره‌ای در محیط ویندوز فعال می‌شود. به عنوان مثال، برای باز شدن یک پنجره نمونه، روی نشانه Computer در میز کار، دوبار کلیک کنید (راه دیگر باز کردن این پنجره، انتخاب گزینه Computer از منوی شروع است). هم اکنون پنجره‌ای به صورت شکل ۲-۵ ظاهر می‌شود.


۱\_Window

۲\_Dialog Box






شکل ۵-۲- مدیریت رایانه با پنجره کاوشگر ویندوز

به این محیط، **کاوشگر ویندوز**<sup>۱</sup> گویند. کاوشگر ویندوز امکان مدیریت محتویات رایانه را فراهم می آورد. بالاترین نوار هر پنجره، **نوار عنوان** نامیده می شود. عنوان هر پنجره، گویای مشخصات پنجره است. در سمت راست نوار عنوان، دکمه های  قرار دارند.

برای بستن پنجره استفاده می شود. با فعال شدن هر پنجره، در واقع یک برنامه به حافظه اصلی بارگذاری می شود. کلیک روی این دکمه، سبب خروج برنامه مربوط به پنجره، از حافظه می شود. برای بستن پنجره فعال می توان کلیدهای میانبر Alt و F4 را نیز به صورت همزمان فشار داد.

کلیک روی این دکمه، سبب تغییر اندازه پنجره به بزرگترین حالت ممکن و کلیک مجدد  سبب برگرداندن آن به وضعیت قبل می شود. به این دو دکمه در این دو حالت به ترتیب پیشینه<sup>۲</sup> کردن و بازگرداندن<sup>۳</sup> گویند.

۱- Windows Explorer

۲- Maximize

۳- Restore

برای به حداقل رساندن اندازهٔ یک پنجره استفاده می‌شود. به این کار کمینه کردن<sup>۱</sup> گویند. با کمینه کردن یک پنجره، برنامهٔ مربوطه از حافظهٔ خارج نمی‌شود بلکه از سطح میز کار ناپدید شده و به صورت یک برنامهٔ در حال اجرا در نوار وظیفه باقی می‌ماند.

## اجرای همزمان چند برنامه

سیستم عامل ویندوز ۷ یک سیستم عامل **چند برنامه‌ای** است. یعنی می‌تواند چندین برنامه را به صورت همزمان اجرا کرده و در حافظهٔ اصلی نگهداری کند. برای مشاهدهٔ این قابلیت، ۳ برنامهٔ زیر را یکی پس از دیگری اجرا کنید:

**الف)** کاوشگر ویندوز با دوبار کلیک روی نشانهٔ Computer از میز کار

**ب)** ماشین حساب با کلیک<sup>۲</sup> Start Menu → All programs → Accessories → Calculator

**ج)** برنامهٔ نقاشی<sup>۳</sup> ویندوز با کلیک Start Menu → All programs → Accessories → Paint

به خاطر داشته باشید، به طور پیش فرض، با اجرای هر برنامه، نشانهٔ مربوط به آن، به نوار وظیفه اضافه می‌شود. از بین برنامه‌های در حال اجرا، تنها یک پنجره، پنجرهٔ فعال محسوب می‌شود. رنگ نشاء پنجرهٔ فعال در نوار متفاوت است (شکل ۶-۲). با کلیک روی پنجرهٔ دلخواه، پنجرهٔ فعال تغییر می‌کند.



شکل ۶-۲- نمایش نشانهٔ پنجره‌های فعال در نوار وظیفه

### نکته

با چندین بار فشار همزمان کلیدهای Alt و Tab، می‌توان از بین پنجره‌های باز، پنجره فعال را به دلخواه انتخاب کرد.

۱- Minimize

۲- این شیوه، معمولاً برای تعیین نحوهٔ فعال کردن گزینه‌های منوها مورد استفاده قرار می‌گیرد. به عنوان مثال، برنامهٔ ماشین حساب از منوی شروع، گزینهٔ All programs، زیر گزینهٔ Accessories و انتخاب Calculator اجرا می‌شود. از این روش برای تعیین گزینه‌های منو در این کتاب، زیاد استفاده شده است.

۳- برنامه‌های ماشین حساب، نقاشی و... را می‌توانید به روش زیر نیز اجرا کنید:

Run-> Start و سپس تایپ MSpaint یا Calc

### نکته

برای نظم دادن به پنجره‌های باز شده در محیط ویندوز می‌توانید با کلیک راست روی نوار وظیفه می‌توان آن‌ها را به صورت آبشاری (Cascade)، کاشی‌وار عمودی (Vertical) و کاشی‌وار افقی (Horizontal) مرتب کرد.

### تمرین

چند برنامه دلخواه را اجرا کنید. سپس عملکرد دکمه‌های بستن، حداقل و بیشینه را روی آن‌ها تجربه کنید. با اجرای هر برنامه و فعال شدن یک پنجره، چه تغییری را در نوار وظیفه، مشاهده می‌کنید. کلیدهای Alt + Tab را فشار داده و تغییر پنجره فعال را ببینید.

### تغییر اندازه (Resize) پنجره‌ها

اندازه اغلب پنجره‌ها را می‌توان با ماوس تغییر داد. برای انجام این کار، ماوس را به آرامی روی لبه‌های پنجره فعال، جابه‌جا کنید. وقتی اشاره‌گر ماوس به لبه پنجره‌ها می‌رسد، شکل آن به صورت فلش‌های دو طرفه در می‌آید (شکل ۷-۲). در این حالت می‌توانید با پایین نگه داشتن دکمه سمت چپ و جابه‌جایی ماوس<sup>۱</sup> (کشیدن)، اندازه پنجره را به صورت دلخواه تغییر داد.



شکل ۷-۲- تغییر اندازه پنجره فعال

### تغییر مکان پنجره (Move)

برای جابه‌جایی یک پنجره، نباید در وضعیت بیشینه قرار داشته باشد. اشاره‌گر ماوس را روی ناحیه خالی نوار عنوان ببرید و به موقعیت دلخواه بکشید.

## کنجکاوی

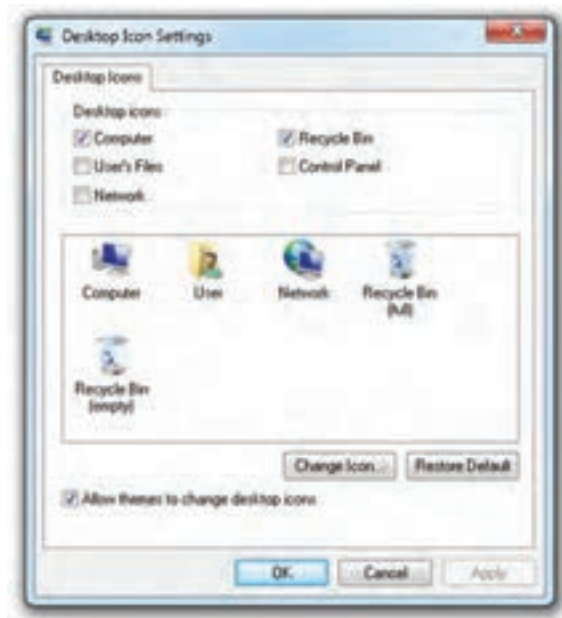
تغییر اندازه و تغییر مکان پنجره‌ها را چگونه می‌توان با صفحه کلید انجام داد؟

### ۲-۴- کادر محاوره‌ای (Dialog Box)

بعضی مواقع با انتخاب یک گزینه یا کلیک روی یک دکمه، پنجره‌ای شبیه آنچه در شکل ۲-۸ نمایش داده شده است، باز می‌شود. به این نوع پنجره‌ها **کادر محاوره‌ای** گویند. تفاوت‌های عمده‌ای بین پنجره‌ها و کادرهای محاوره‌ای وجود دارد که عبارت‌اند از:

- ۱- پنجره‌ها معمولاً با اجرای یک برنامه ظاهر می‌شوند، حال آن‌که کادرهای محاوره‌ای برای انجام تنظیمات محیط‌های مختلف از جمله تنظیمات ویندوز فعال می‌شوند.
- ۲- در کادرهای محاوره‌ای امکان تغییر اندازه، کمینه و بیشینه کردن وجود ندارد و تنها می‌توان آن‌ها را بست یا جابه‌جا کرد.

- ۳- یک برنامه مستقل محسوب نمی‌شود بلکه بخشی از یک برنامه اجرایی است که به آن **وظیفه<sup>۱</sup>** گویند.



شکل ۲-۸- نمونه‌ای از یک کادر محاوره‌ای

کادرهای محاوره‌ای، می‌تواند شامل کنترل‌هایی مانند: دکمه‌های فرمان<sup>۱</sup>، کادر علامت‌آو دکمه‌های انتخابی<sup>۲</sup> باشد. در هنگام کار با ویندوز ۷، بارها کادرهای محاوره‌ای را مشاهده خواهید کرد.

## ۲-۵- کاوشگر ویندوز (Windows Explorer)

کاوشگر ویندوز ابزاری برای مشاهده و استفاده از محتویات درایوها و پوشه‌های رایانه است. با استفاده از این ابزار می‌توان کارهای متنوعی مانند: ایجاد، حذف، تغییر نام پرونده‌ها و پوشه‌ها، کپی کردن، تغییر مکان، مشاهده و حتی جستجوی پرونده‌ها و پوشه‌هایی که محل آن‌ها را روی حافظه جانبی فراموش کرده‌ایم، انجام داد. دو روش ساده برای باز کردن کاوشگر ویندوز وجود دارد. روش اول کلیک روی گزینه Computer در منوی شروع ویندوز ۷ است. روش دوم دوبار کلیک روی نشانه Computer از میز کار است. اکنون پنجره‌ای مانند شکل ۲-۹ را مشاهده خواهید کرد.

با باز شدن کاوشگر ویندوز، دکمه‌ای به صورت  روی نوار وظیفه نمایش می‌یابد



شکل ۲-۹- کاوشگر ویندوز ۷ برای مدیریت محتویات رایانه

۱\_Command Buttons

۲\_Check Box

۳\_Option Buttons

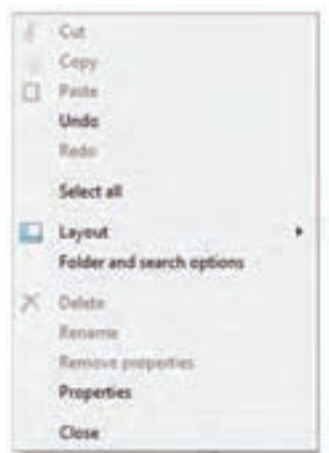
که نشانه فعال شدن پنجره کاوشگر ویندوز است. ممکن است آنچه کاوشگر ویندوز رایانه شما نشان می دهد، با آنچه در شکل ۹-۲ مشاهده می کنید متفاوت باشد. بخش های تشکیل دهنده پنجره کاوشگر ویندوز به ترتیبی که شماره آن ها در شکل مشخص شده اند، عبارت اند از:

**۱- نوار آدرس (Address Bar):** مسیر پوشه جاری در ویندوز را نمایش می دهد.

**۲- نوار جستجو:** برای جستجوی پرونده، پوشه و ... استفاده می شود.

**۳- محتویات پنجره:** با توجه به مسیر پوشه جاری، محتویات درایوها و پوشه ها را نمایش می دهد. در شکل ۹-۲، سه درایو دیسک سخت، یک DVD RW و یک دیسک قابل حمل مشاهده می شود.

**۴- نوار منوهای میانببر:** با کلیک روی گزینه های این نوار، امکاناتی در اختیار کاربر قرار می گیرد. به عنوان مثال، با کلیک روی گزینه Organize منویی شامل گزینه های شکل ۱۰-۲ ظاهر خواهد شد.<sup>۱</sup>



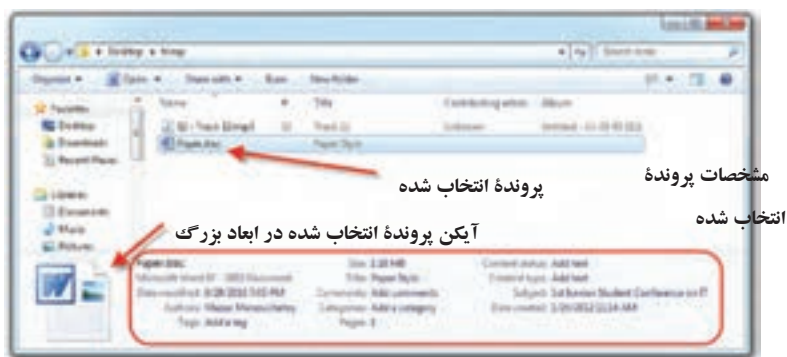
شکل ۱۰-۲- گزینه های حاصل از کلیک روی گزینه Organize کاوشگر ویندوز

**۵- پانل جانبی:** در سمت چپ پنجره کاوشگر به چشم می خورد و برای دسترسی سریع به بخش های پرکاربرد رایانه است.

**۶- پانل مشخصات:** در پایین پنجره کاوشگر ویندوز وجود دارد و شامل اطلاعات و مشخصات آیتم انتخاب شده است. در شکل ۱۱-۲ آیتم انتخاب شده، کل رایانه است. به همین دلیل مشخصات رایانه نشان داده شده است.

---

۱- در فصل های بعدی راجع به کاربرد این گزینه ها توضیح خواهیم داد.



شکل ۱۱-۲. پانل مشخصات در کاوشگر ویندوز ۷

### تمرین

پانل مشخصات در شکل ۱۰-۲ چه اطلاعاتی راجع به رایانه در اختیار ما قرار داده است؟ این اطلاعات را در رایانه خود نیز مشاهده کنید. به تفاوت آن‌ها دقت نمایید.

### تمرین

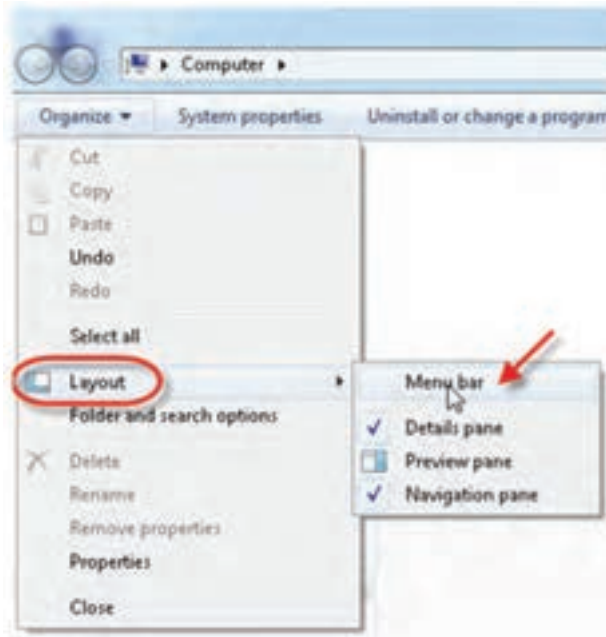
درایوهای دیسک سخت رایانه شما چه تعداد است؟ ظرفیت کل، ظرفیت آزاد و مقدار استفاده شده را مشخص کنید.

ممکن است پنجره کاوشگر ویندوز در رایانه شما، با آنچه که در شکل ۱۰-۲ نمایش داده شده است کمی متفاوت باشد. این اختلاف به دلیل تنظیماتی است که کاربران در ویندوز خود انجام می‌دهند. به عنوان مثال، اگر مطابق شکل ۱۲-۲، روی دکمه Organize و سپس Layout کلیک کنید، می‌توانید نمایش یا عدم نمایش پانل‌ها و نوار منو (Manu Bar) را در کاوشگر ویندوز انتخاب کنید.

### مسیر جاری

کاوشگر ویندوز در هر لحظه، تنها محتویات یک پوشه یا مسیر ساختار درختی را نمایش می‌دهد. این مسیر در بخش نوار نشانی نمایش داده می‌شود. به عبارت دیگر، نوار آدرس تعیین‌کننده موقعیت مسیر جاری یا مسیر فعال است. برای تغییر مسیر جاری می‌توانید مانند شکل ۱۳-۲ روی

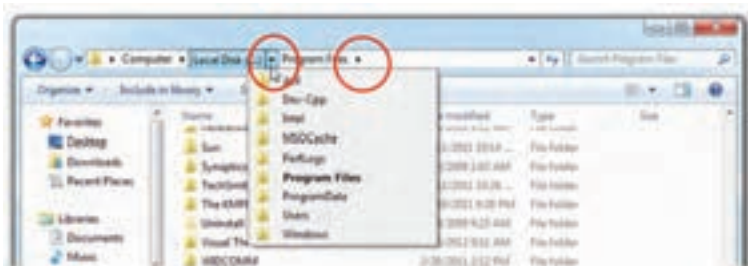
فلش‌های کوچکی که بین شاخه‌ها و زیرشاخه‌ها قرار گرفته‌اند، کلیک کنید.



شکل ۱۲-۲. مدیریت ابزارها و پانل‌ها در کاوشگر ویندوز

### تمرین

پنجره کاوشگر ویندوز را باز کرده و گزینه‌های موجود در Organize را مشاهده کنید. سپس مسیر جاری را به C:\Program Files\ تغییر داده و نام تعدادی از برنامه‌های نصب شده در ویندوز را مشاهده کنید.



شکل ۱۳-۲. مسیر جاری و فلش‌های تغییر مسیر در کاوشگر ویندوز



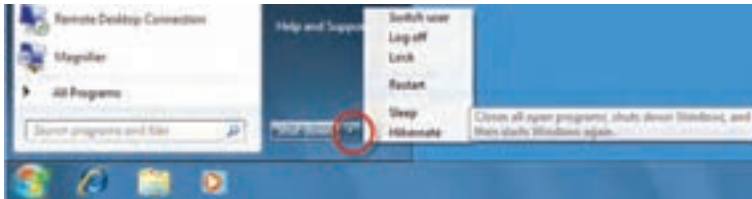
## ۶-۲- خروج از ویندوز ۷ و خاموش کردن رایانه

فرایند پایان کار کاربر با رایانه **خروج** از ویندوز<sup>۱</sup> نامیده می‌شود. در صورتی که قصد دارید رایانه را برای مدت طولانی ترک کنید، بهتر است برای محافظت از اطلاعات خود، رایانه را خاموش<sup>۲</sup> کنید. برای خروج دائم از ویندوز ۷ و خاموش کردن رایانه، مراحل زیر را دنبال کنید.

۱- تمام برنامه‌های در حال اجرا را ببندید.

۲- مانند شکل ۱۴-۲ از منوی شروع روی دکمه Shut down کلیک کنید. انتخاب این گزینه سبب خاتمه کار با ویندوز و خاموش شدن سخت‌افزاری رایانه می‌شود.

علاوه بر این، می‌توانید با کلیک روی فلش نشان داده شده در کنار دکمه Shut down، گزینه‌های دیگری را از منو انتخاب کنید. این گزینه‌ها عبارت‌اند از :



شکل ۱۴-۲- گزینه‌های خروج از محیط ویندوز ۷

۱- **گزینه Switch user** : ممکن است در ویندوز، حساب‌های کاربری متعددی تعریف شده باشد. در این صورت هر کاربر برای ورود به محیط ویندوز باید از نام کاربری و کلمه عبور اختصاصی خود استفاده کند. این گزینه برای بستن حساب کاربری جاری و جابه‌جا شدن بین حساب‌های کاری بدون خاموش کردن رایانه استفاده می‌شود.

۲- **گزینه Log off** : بعد از log off، کار ویندوز با حساب کاربری شما به پایان می‌رسد ولی رایانه کماکان روشن باقی می‌ماند تا دوباره با یک حساب کاری Log in شود.

۳- **گزینه Lock** : انتخاب این گزینه سبب خروج از محیط ویندوز می‌شود. اگر حساب کاربری با یک کلمه عبور محافظت شده باشد، برای ورود مجدد به محیط سیستم عامل باید کلمه عبور خود را وارد نماییم.

۴- **گزینه Restart** : انتخاب این گزینه سبب خاموش شدن رایانه و راه‌اندازی مجدد آن

۱-Log off

۲- به این فرایند Turn off یا Shutdown گویند.

به صورت خود کار می شود.

**۵- گزینه Sleep :** در صورت انتخاب این گزینه تمام برنامه های در حال اجرا، متوقف می شوند و مصرف برق رایانه بسیار پایین می آید. این نوع خروج از ویندوز، مانند قراردادن یک پخش کننده DVD در حالت توقف (Pause) است. این گزینه برای کاهش مصرف رایانه هایی که از باتری های شارژی (مانند رایانه های کیفی و قابل حمل) استفاده می کنند، بسیار مفید است. بازگشت به محیط سیستم عامل در عرض چند ثانیه انجام خواهد شد.

**۶- گزینه Hibernate :** با این انتخاب، وضعیت کاری رایانه حفظ می شود. با روشن کردن مجدد رایانه، وضعیت خاتمه یافته، ادامه پیدا می کند.

#### نکته

وضعیت Hibernate در ابتدا برای رایانه های قابل حمل ارائه شده بود و باعث مصرف کمترین مصرف برق می شود. در وضعیت Hibernate یک نسخه از محتویات حافظه اصلی به صورت پرونده های موقت روی دیسک سخت رایانه نگهداری می شود. لذا قطع جریان برق مشکلی در راه اندازی مجدد ایجاد نمی کند.

ممکن است کادری که در هنگام Shut Down رایانه مشاهده می کنید با آنچه که در شکل ۲-۱۴ می بینید، متفاوت باشد که دلیل آن تنظیمات ویندوز است.<sup>۱</sup>

#### کنجکاوی

در حالی که برنامه ای مانند ماشین حساب را اجرا کرده اید، رایانه را با انتخاب گزینه های Shut Down و Hibernate خاموش کنید و تفاوت آن ها را پس از روشن کردن دوباره سیستم، مشاهده کنید.

---

۱- تنظیمات مرتبط با چگونگی نمایش کادر Shut Down به بخش مدیریت کاربران مرتبط است که در کتاب سیستم عامل جلد

دوم توضیح داده خواهد شد.

## خلاصه فصل

با ورود به محیط ویندوز ۷، صفحه میز کار ظاهر می شود. میز کار دارای تعدادی نشانه کوچک، منوی شروع، نوار وظیفه و ناحیه اعلان است. با دوبار کلیک روی هر نشانه، برنامه مرتبط با آن باز می شود. برای آن که بتوانید با محیط ویندوز ۷ ارتباط برقرار کنید، باید با اصول اولیه کار با ماوس و صفحه کلید آشنا باشید.

در صورت کلیک روی دکمه شروع، لیستی از گزینه های قابل انتخاب ظاهر می شود. به عنوان مثال، با انتخاب گزینه All Programs، لیست برنامه های نصب شده در رایانه خود را مشاهده خواهید کرد. در این فصل با سه مفهوم اساسی در ارتباط با نگهداری اطلاعات در حافظه جانبی آشنا شدید. این مفاهیم عبارت اند از پرونده، پوشه و درایو، پوشه ها ابزاری برای مدیریت ساده تر پرونده ها هستند. پوشه ها با داشتن ساختاری سلسله مراتبی می توانند روی درایوهای حافظه جانبی بوجود آیند. سیستم عامل ویندوز، حافظه جانبی را با حروف الفبای انگلیسی نام گذاری می کند. به عنوان مثال، A: و B: برای فلاپی دیسک و C:، D: و ... برای تقسیمات دیسک سخت در نظر گرفته شده است.

با اجرای هر برنامه در ویندوز، پنجره ای باز می شود. کارهایی مانند: حداکثر کردن، کمینه کردن و بستن را می توان روی همه پنجره های باز انجام داد. کادرهای محاوره ای در ویندوز ظاهری مانند پنجره دارند ولی از بعضی جنبه ها با آن ها فرق دارند. با توجه به این که ویندوز قابلیت چند برنامه گی دارد، امکان مشاهده و مدیریت چندین پنجره باز به صورت همزمان در ویندوز وجود دارد. برای هر پنجره باز در ویندوز، نشانه در نوار وظیفه ظاهر می شود.

ویندوز برای مدیریت محتوای رایانه دارای برنامه ای به نام کاوشگر ویندوز است. برای ورود به این کاوشگر کافی است روی نشانه Computer روی میز کار دوبار کلیک کنید. کاوشگر ویندوز دارای بخش های متعددی است که برای دسترسی به بخش های مختلف به کار گرفته می شود.

روش های متعددی برای خروج از محیط ویندوز وجود دارد. Shut down سبب خاموش شدن مطمئن رایانه و Restart سبب خاموش و روشن شدن رایانه می شود.

## خودآزمایی

- ۱- اجزاء مشترک در پنجره‌های ویندوز را بیان کنید.
- ۲- منظور از پنجره فعال چیست؟ چگونه می‌توان پنجره فعال را تشخیص داد؟
- ۳- تفاوت کمینه کردن یک پنجره و بستن آن چیست؟
- ۴- گزینه‌های موجود برای خروج از محیط ویندوز ۷ را توضیح دهید.
- ۵- هدف از ایجاد ساختار سلسله مراتب پوشه‌ها چیست؟
- ۶- برنامه کاوشگر ویندوز را باز کرده و کاربرد قسمت‌های تشکیل دهنده آن را بیان کنید.
- ۷- منظور از مسیر جاری چیست؟ چگونه می‌توان مسیر جاری را در پنجره کاوشگر ویندوز تعیین کرد.
- ۸- چگونه می‌توان تعداد درایوهای دیسک سخت و ظرفیت آن‌ها را در ویندوز ۷ مشاهده کرد؟
- ۹- هر یک از واژگان زیر را به اختصار شرح دهید:

Icon (ج)

Sleep (ب)

Log on (الف)

Task bar (هـ)

Desktop (د)

- ۱۰- درستی یا نادرستی هر یک از جملات زیر را مشخص کنید.
  - (الف) پرونده‌های راه‌انداز سیستم عامل روی درایو راه‌انداز ذخیره شده‌اند.
  - (ب) به صفحه اصلی محیط ویندوز، میز کار گویند.
  - (ج) با اجرای هر برنامه، نشانه به میز کار اضافه می‌شود.
  - (د) گزینه‌های موجود در منوی شروع همه رایانه‌ها یکسان است.
  - (هـ) محتویات درایوهای دیسک سخت، چیزی جز پوشه‌ها و پرونده‌ها نیست.
  - (و) با بستن یک پنجره، نشانه مربوط به آن از نوار وظیفه محو می‌شود.
  - (ز) امکان به کمینه رساندن یک کادر محاوره‌ای وجود دارد.
  - (ح) برای خروج از ویندوز و خاموش کردن رایانه می‌توان مستقیماً از دکمه power روی کیس رایانه استفاده کرد.