



واحد کار دوم

توانایی گرفتن Capture بصورت Image



زمان	
نظری	عملی
۱/۵	۶/۵

اهداف رفتاری:

در پایان این فصل از هنرجو انتظار می‌رود که بتواند:

۱. نحوه‌ی عکس‌برداری در قسمت Profile را بداند؛
۲. انواع ورودی‌های مورد استفاده در گرفتن عکس از صفحه‌ی نمایش را نام برده و کاربرد آنها را توضیح دهد؛
۳. انواع خروجی‌های مورد استفاده در گرفتن عکس از صفحه نمایش را نام برده و کاربرد آنها را توضیح دهد؛
۴. توانایی کار با جلوه‌های مورد استفاده در گرفتن عکس از صفحه‌ی نمایش را داشته باشد؛
۵. از تنظیمات انجام گرفته در مد Image یک Profile ایجاد کند.

مقدمه

در فصل قبل به طور کلی با کاربردهای نرم‌افزار SnagIt و نحوه‌ی نصب آن آشنا شدید. در این قسمت شما را با نحوه‌ی گرفتن عکس از صفحه‌ی نمایش، با ورودی و خروجی‌های مختلف و اعمال جلوه روی آنها آشنا می‌شوید.

۲-۱ آشنایی با اصطلاحات مهم و کاربردی در گرفتن عکس از صفحه‌ی نمایش

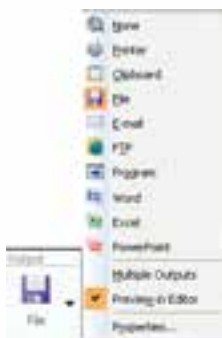
لازم است قبل از اینکه عملیات Capture را در روش Image Capture آغاز کنیم، با تعدادی از اصطلاحات مهم و کاربردی در بخش Profile Settings آشنا شوید:

Input: همان‌طور که از نام آن پیداست، ورودی یا محدوده‌ی عملیات Capture را به شکل‌های مختلفی مانند کل صفحه (Screen)، پنجره‌ی خاص (Window) و پنجره فعال (Active Window) رافراهم می‌نماید. (شکل ۲-۱)



شکل ۲-۱ ورودی‌ها

Output: نتیجه حاصل از Capture را می‌توان به خروجی‌هایی مانند فایل (File)، پست الکترونیکی (Email)، نرم‌افزارهای کاربردی مانند Word، Excel یا Power point ارسال کرد که در این میان بیش از بیست روش برای ایجاد خروجی‌ها و به اشتراک گذاری آنها در نرم‌افزار SnagIt وجود دارد. (شکل ۲-۲)



شکل ۲-۲ خروجی‌ها

Effects: با استفاده از این گزینه می‌توان یک Capture را سفارشی کرد؛ به طوری که جلوه‌های انتخاب شده به صورت خودکار روی آن اعمال می‌شوند، از جلوه‌های بسیار مهم و کاربردی SnagIt می‌توان به دادن حاشیه به تصاویر (border)، قراردادن آرم کم رنگ بر روی تصویر، تغییر اندازه، تصحیح رنگ و تعیین کیفیت تصویر اشاره کرد. (شکل ۳-۲)



شکل ۳-۲ جلوه‌ها

۲-۲ آشنایی با انواع ورودی‌ها در SnagIt

اولین بخش در تهیه یک Capture تنظیم ورودی یا محدوده Capture از صفحه‌ی نمایش است. نرم‌افزار SnagIt نسبت به نرم‌افزارهای مشابه خود دارای ورودی‌های بسیار متنوعی بوده که از مهم‌ترین آنها می‌توان به موارد زیر اشاره کرد:

- **Screen:** انتخاب این گزینه سبب گرفتن عکس از کل صفحه‌ی نمایش می‌شود. (شکل ۴-۲)



شکل ۴-۲ عکسبرداری از کل صفحه



- **Window:** با استفاده از این گزینه می‌توان از پنجره‌های موجود در نرم‌افزارهای مختلف عکس تهیه کرد. (شکل ۵-۲)



شکل ۵-۲ عکس برداری از پنجره

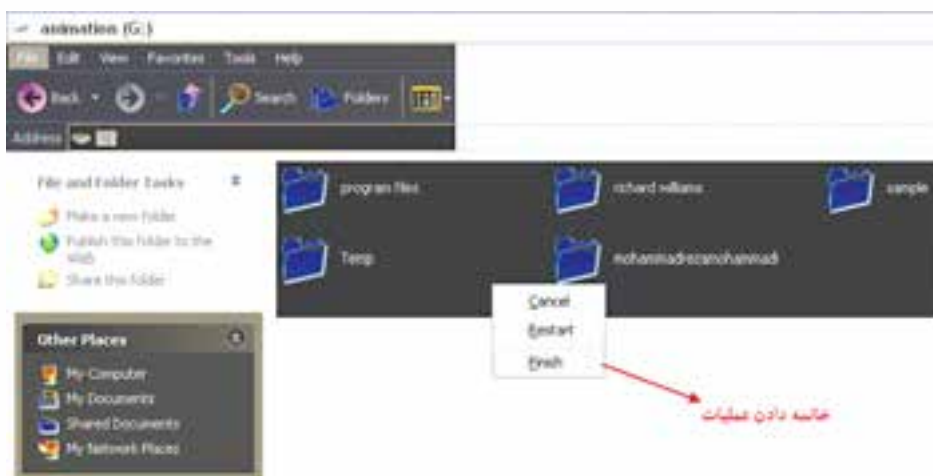
- **Active Window:** با انتخاب این گزینه می‌توان از میان پنجره‌های باز روی دسک تاپ، تنها از پنجره فعال که روی سایر پنجره‌ها قرار گرفته است، عکس گرفت.
- **Region:** یکی از کاربردی‌ترین گزینه‌های موجود در نرم‌افزار SnagIt بوده که به کمک آن می‌توان با اندازه‌ی دلخواه و توسط درگ کردن روی صفحه از محدوده‌ی مورد نظر عکس تهیه کرد. مهمترین کاربرد این گزینه در ساخت چند رسانه‌ای‌ها، گرفتن عکس از متون فارسی می‌باشد؛ (شکل ۶-۲)



شکل ۶-۲ عکس برداری از محدوده‌ی دلخواه



نکته: با انتخاب گزینه‌ی Multiple Area از منوی Input می‌توان از چند ناحیه به صورت هم زمان عکس تهیه کرد؛ به طوری که با کلیک روی دکمه Capture و سپس درگ روی صفحه در نواحی مورد نظر، بخش‌هایی از صفحه به صورت Highlight یا رنگی در آمده که در پایان عملیات Capture با کلیک راست روی صفحه و اجرای دستور Finish می‌توان به عملیات گرفتن عکس از صفحه خاتمه داد. در این حالت، همان طور که مشاهده می‌کنید، یک تصویر ایجاد شده که از چند بخش مختلف صفحه‌ی Capture گرفته است. (شکل ۷-۲)



شکل ۷-۲ گرفتن عکس از چند ناحیه

- **Fixed Region:** این گزینه مشابه ورودی نوع Region عمل می‌کند؛ با این تفاوت که به کمک آن می‌توان از صفحه‌ی مورد نظر با اندازه ثابت عکس تهیه کرد. (شکل ۸-۲)



شکل ۸-۲ گرفتن عکس از محدوده ثابت



برای این منظور، پس از انتخاب گزینه‌ی مورد نظر در منوی Input از بخش Properties می‌توان اندازه محدوده‌ی مورد نظر را در بخش Width و Height بر حسب پیکسل تعیین کرد. پس از انجام تنظیمات، در هنگام Capture محدوده ثابتی با اندازه‌ای که تعیین کرده‌اید، در هنگام جابجایی اشاره‌گر ماوس ظاهر خواهد شد که با کلیک روی صفحه در محدوده‌ی تعیین شده تصویر مورد نظر تهیه خواهد شد. (شکل ۹-۲)



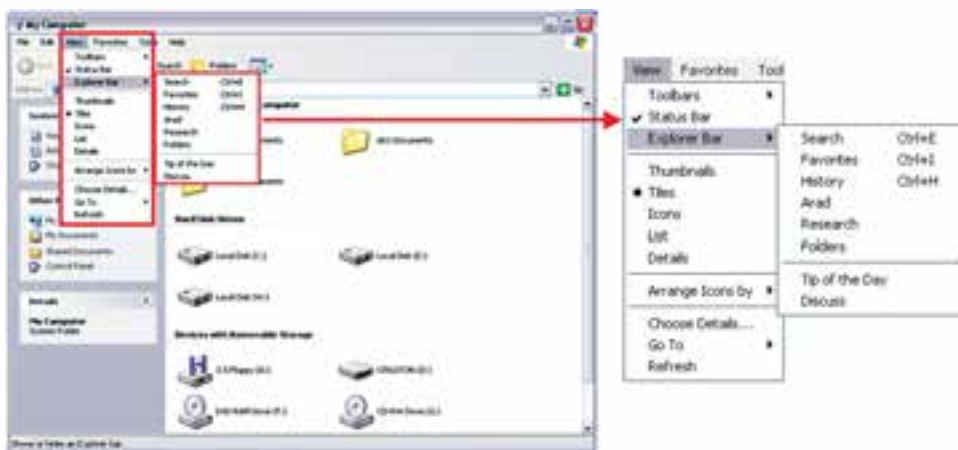
شکل ۹-۲ تنظیمات محدوده مورد نظر

- **Object:** این گزینه اگرچه بسیار شبیه گزینه Window عمل می‌کند اما با استفاده از آن می‌توان از عناصر موجود در صفحه مانند آیکن‌ها، بخش‌های تشکیل‌دهنده یک پنجره مانند نوار ابزار، آیکن‌ها و پانل‌های موجود در پنجره‌ی اصلی عکس تهیه کرد. (شکل ۱۰-۲)



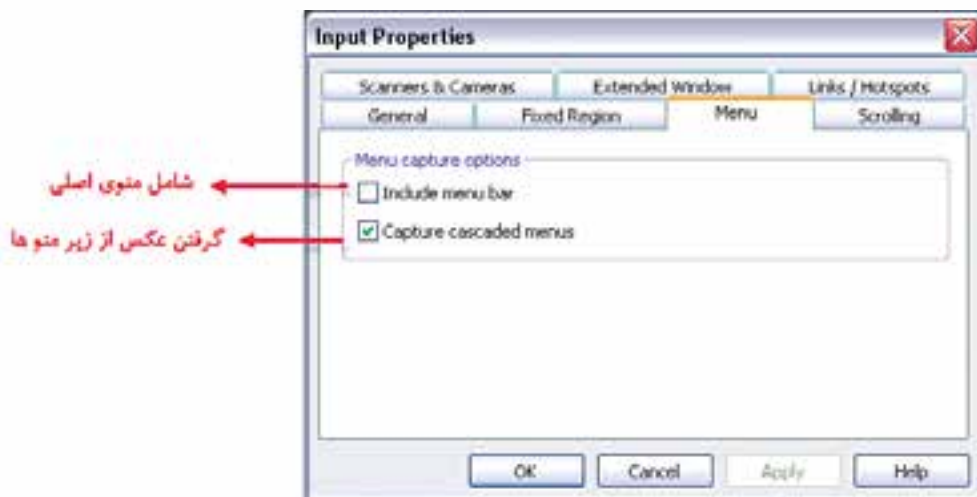
شکل ۱۰-۲ گرفتن عکس از اجزای پنجره

- **Menu:** این گزینه، همانطور که از نام آن پیداست، می‌تواند از منوی اصلی و زیر منوهای موجود در آن Capture تهیه کند. (شکل ۱۱-۲)



۲-۱۱ گرفتن عکس از منوها

نکته: چنانچه در هنگام گرفتن عکس از منوها بخواهید علاوه بر منوی اصلی از زیر منوهای باز شده نیز عکس تهیه کنید، کافی است با اجرای دستور Properties و زبانه‌ی Menu گزینه‌های مربوط به بخش Menu Capture Options را فعال نمایید. (شکل ۲-۱۲)



شکل ۲-۱۲ تنظیمات ورودی منو

- **Scrolling:** با انتخاب این گزینه می‌توان از پنجره‌هایی که محتوای آنها بیش از یک صفحه بوده و برای مشاهده شان نیاز به پیمایش صفحه می‌باشد، عکس گرفت. از مهم‌ترین انواع روش‌های Scroll می‌توان به روش‌های زیر اشاره کرد:



- Auto Scroll Window: گرفتن عکس به صورت خودکار از پنجره‌های دارای نوار پیمایش؛
- Scrolling Region: گرفتن عکس از پنجره‌های دارای پیمایش به صورت دستی؛
- Scroll Active Window: گرفتن عکس به صورت خودکار از پنجره‌های فعال دارای نوار پیمایش؛
- Custom Scroll: در این روش اگرچه گرفتن عکس از محدوده‌ی قابل پیمایش به صورت خودکار انجام می‌شود، ولی کاربر می‌تواند به صورت دستی پهنای محدوده‌ی Capture را تعیین نماید.

نکته: با انتخاب گزینه Auto Scroll Window می‌توان به صورت خودکار از محتویات صفحه و پنجره‌هایی که دارای نوار پیمایش عمودی و افقی هستند Capture تهیه کرد. (شکل ۱۳-۲)

سؤال: به نظر شما چه تفاوتی بین Scrolling Region و Custom Scroll در هنگام گرفتن عکس از پنجره‌های دارای نوار پیمایش وجود دارد؟



۱۳-۲ پیمایش صفحه و گرفتن عکس

نکته: با اجرای گزینه Properties از منوی Input و انتخاب یکی از گزینه‌های Scrolling می‌توان ویژگی‌های مربوط به پیمایش صفحه مانند تعیین جهت پیمایش در هنگام capture را تعیین کرد. (شکل ۱۴-۲)



۲-۱۴ تنظیمات پیمایش صفحه

- **Shapes:** انتخاب این گزینه، روش پیش فرض نرم افزار یعنی محدوده های چهار ضلعی مربوط به عملیات Capture را، تغییر داده و به شکل های مختلفی از صفحه نمایش و عناصر موجود در آن Capture تهیه کند. از مهم ترین امکانات موجود در این بخش می توان به موارد زیر اشاره کرد:
 - **FreeHand:** با انتخاب این گزینه، می توان یک شکل آزاد را با درگ کردن به عنوان محدوده ی Capture ایجاد کرد.
 - **Ellipse:** با انتخاب این گزینه، محدوده Capture به صورت یک بیضی از صفحه ی نمایش عکس خواهد گرفت.
 - **Rounded Rectangle:** با انتخاب این گزینه می توان منطقه مورد نظر خود را به صورت یک مستطیل با گوشه های گرد از صفحه ی نمایش Capture کرد.
 - **Triangle:** انتخاب این گزینه می تواند باعث Capture یک ناحیه ی مثلثی شکل از صفحه ی مورد نظر شود.
 - **Polygon:** با انتخاب این گزینه و با کلیک روی صفحه، در صورت اتصال نقطه ی ابتدا به انتها، یک محدوده ی چند ضلعی از صفحه مورد نظر ایجاد خواهد شد.



۲-۱۵ تنظیمات کلی

نکته: با اجرای دستور Properties از زیر منوی Input می توان با انتخاب زبانه General رنگ زمینه تصاویر را نیز تعیین کرد؛ البته رنگ پس زمینه یا Background فقط زمانی مشاهده می شود که در هنگام Capture از محدوده های غیر چهارضلعی استفاده شود. (شکل ۲-۱۵)

○ Advanced: انتخاب این گزینه موجب دسترسی به ورودی‌های پیشرفته تری مانند تهیه Capture از حافظه موقت^۱، محیط Dos، اسکنر و دوربین‌های دیجیتال و خواهد شد.

۲-۳ آشنایی با انواع خروجی‌ها در SnagIt

برای انتخاب خروجی مورد نظر کافی است از بخش Profile Setting گزینه Output را انتخاب کرده تا منوی مربوط باز شود؛ سپس از میان خروجی‌های مختلف، گزینه مورد نظر خود را انتخاب کنید. (شکل ۲-۱۶)



شکل ۲-۱۶ خروجی‌های مختلف

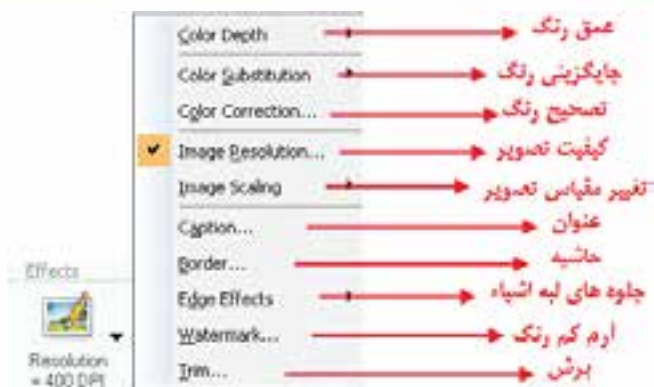
۱- **Multiple Outputs**: می‌توان تصویر گرفته شده را به صورت هم زمان به چند خروجی مختلف ارسال کرد؛ به عنوان مثال، می‌توانید خروجی را علاوه بر File به یک چاپگر نیز ارسال نمایید. (شکل ۲-۱۶)

۲- **Preview In Editor**: در کلیدهای حالت‌های خروجی فوق می‌توان قبل از ایجاد هر نوع خروجی، پیش‌نمایشی از فایل خود را در پنجره‌ی SnagIt Editor مشاهده کرد. این گزینه به صورت پیش فرض فعال است.

۲-۴ آشنایی با جلوه‌ها (Effects)

با استفاده از گزینه‌های این بخش که در قسمت پایین پنجره اصلی قرار دارد، می‌توان به تصاویر گرفته شده یک یا چند فیلتر و جلوه‌ی خاص را اعمال کرد. از جمله مهمترین فیلترهای این بخش می‌توان به جلوه‌های عمق رنگ (برای کیفیت تصویر)، افکت‌های رنگی برای حاشیه‌ی تصویر، اندازه تصویر و... اشاره کرد ما در ادامه به بررسی تعدادی از این فیلترها می‌پردازیم. (شکل ۲-۱۷)

1- Clipboard

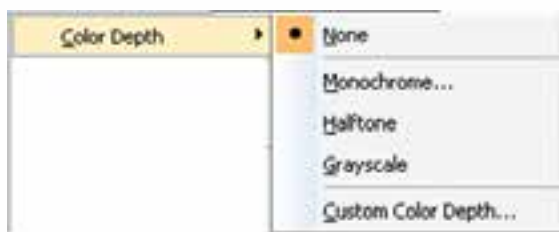


شکل ۲-۱۷ گزینه های موجود در لیست بازشوی Effects

نکته: علاوه بر لیست باز شوی Effects می توان با استفاده از منوی Capture و زیر منوی Filters نیز به این جلوه ها دسترسی پیدا کرد.

۲-۴-۱ گزینه ی Color Depth

از این جلوه برای تعیین عمق رنگ تصاویر استفاده می شود به طوری که به کمک آن می توان تعیین کرد که برای ذخیره سازی اطلاعات رنگ یک پیکسل، از چند بیت استفاده می شود. (شکل ۲-۱۸)



Monochrome

Halftone

Grayscale



شکل ۲-۱۸ تصاویر از راست به چپ بترتیب Grayscale, Halftone و Mono chrome است



انتخاب جلوه Monochrome باعث ایجاد یک تصویر تک رنگ و انتخاب Halftone موجب ایجاد تصویری هاشور مانند با طیف خاکستری خواهد شد و بالاخره جلوه‌ی Grayscale نیز یک تصویر سیاه و سفید با طیف خاکستری را ایجاد خواهد کرد.

گزینه‌ی Custom Color Depth برای تعیین عمق رنگ به صورت سفارشی استفاده می‌شود. در کادر محاوره Colors از بخش Setting می‌توانید تعداد بیت رنگ‌های مورد نظر را تعیین کنید. (شکل ۱۹-۲)

۱- هرچه تعداد رنگ‌ها را بیشتر انتخاب کنید، کیفیت تصویر Capture شده بالا می‌رود؛ ولی به همان نسبت حجم فایل تولید شده هم افزایش می‌یابد.

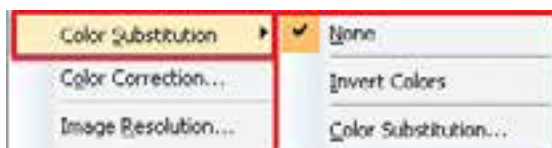
۲- برای غیر فعال کردن اثر جلوه‌ها می‌توان از گزینه None استفاده کرد.



شکل ۱۹-۲ کادر محاوره تعیین تعداد بیت رنگ‌ها

۲-۴-۲ گزینه‌ی Color Substitution

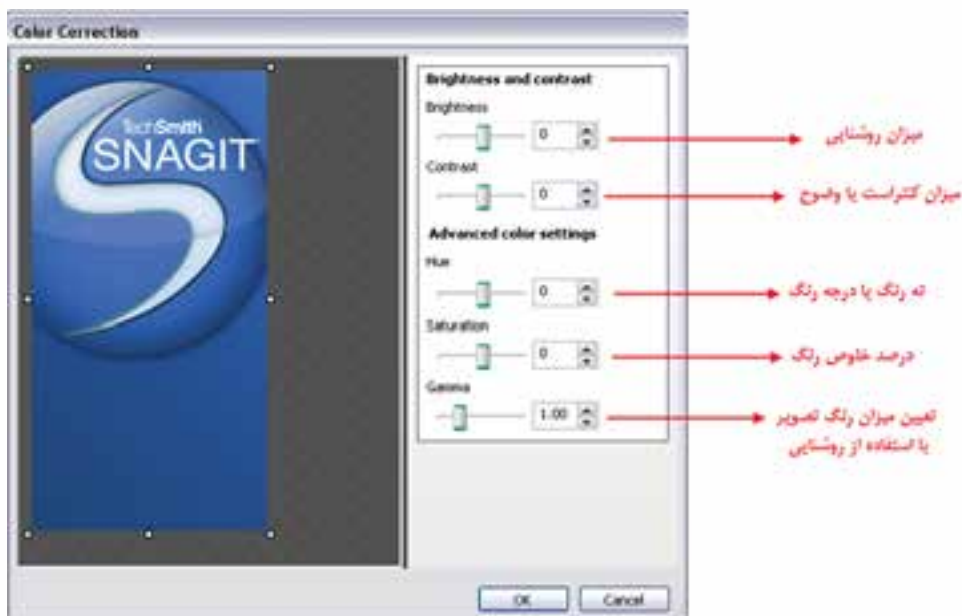
از این گزینه برای جایگزینی رنگ‌های موجود در یک تصویر مورد استفاده قرار می‌گیرد؛ به طوری که از مهم‌ترین جلوه‌های موجود در این منو می‌توان به Invert Color (معکوس کردن رنگ‌ها) و Color Substitution (جایگزینی رنگ‌ها) اشاره کرد.



شکل ۲۰-۲ جایگزینی رنگ

۳-۴-۲ گزینه‌ی Color Correction

از این جلوه برای ایجاد جلوه‌هایی مانند تعیین میزان روشنایی، تاریکی، وضوح تصویر و میزان اشباع رنگ‌های موجود در تصویر استفاده می‌شود.



شکل ۲-۲۱ تصحیح رنگ

۴-۴-۲ گزینه‌ی Image Resolution

از این جلوه برای تعیین کیفیت تصاویر گرفته شده استفاده می‌شود. در حالت پیش فرض، به صورت خودکار مقدار آن 96 Dpi می‌باشد. این Resolution اگرچه مناسب نمایش در تلویزیون و مانیتور است، اما برای استفاده تصاویر در کتاب یا سایر موضوعات چاپی معمولاً از Resolution یا دقت تصویر 400 Dpi به بالا استفاده می‌شود؛ بنابراین، گزینه‌ی Auto Configure را غیر فعال کرده و سپس به صورت دستی عدد مورد نظر را وارد کنید. (شکل ۲-۲۲)



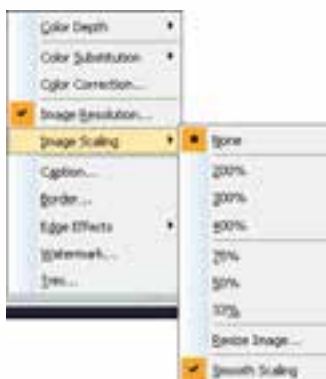
شکل ۲-۲۲ تنظیم دقت تصویر

۲-۴-۵ گزینه‌ی Image Scaling

از این گزینه برای تعیین اندازه و مقیاس تصویر استفاده می‌شود. با توجه به درصدهای موجود در زیرمنوی این گزینه، می‌توانید تصویر گرفته شده را به میزان مشخصی بزرگ نمایی یا کوچک نمایی کنید. (شکل ۲-۲۳)



نکته: در حالت پیش فرض، نرم‌افزار از مقیاس تصاویر 100% استفاده می‌کند.



شکل ۲-۲۳ زیر منوی Image Scaling

۲-۴-۶ گزینه‌ی Caption

از این گزینه برای قرار دادن عناوین، نام کامپیوتر، نام کاربر، اضافه کردن تاریخ و زمان بر روی یک تصویر استفاده می‌شود؛ برای این منظور می‌توانید از کادر محاوره‌ای زیر استفاده کنید. (شکل ۲-۲۴)



شکل ۲-۲۴ کادر محاوره‌ای caption

۲-۴-۲ گزینه‌ی Border

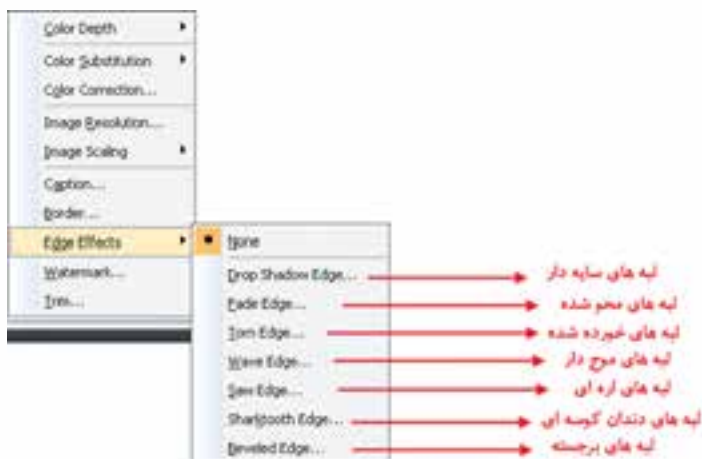
با انتخاب این گزینه می‌توان به تصویری که Capture می‌شود یک قاب اضافه کرد. برای تنظیم گزینه‌های مربوط به قاب از کادر محاوره‌ی Border استفاده کنید. (شکل ۲-۲۵)



شکل ۲-۲۵ کادر محاوره‌ی border

۲-۴-۸ گزینه‌ی Edge Effects

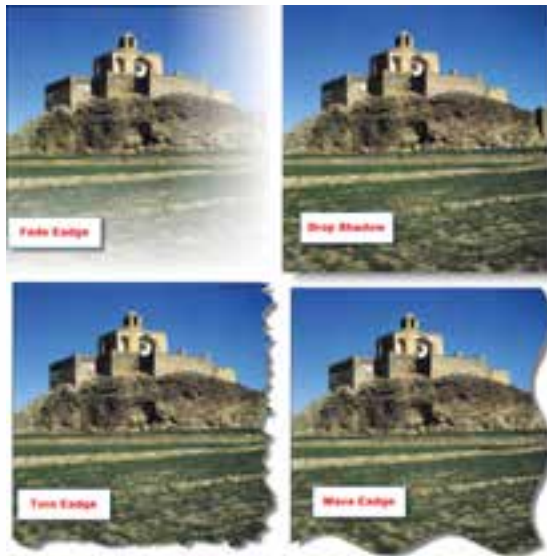
با انتخاب این گزینه می‌توانید جلوه‌های متفاوتی مانند سایه دادن، محو کردن، دندان دار کردن و اعوجاج را روی لبه‌های تصاویر اعمال کنید. (شکل ۲-۲۶)



شکل ۲-۲۶ انواع جلوه‌ها روی لبه‌ی تصویر



برای آشنایی بیشتر با اثر جلوه‌های گروه Edge Effects به تصاویری که این جلوه‌ها روی آنها اعمال شده است توجه کنید. (شکل ۲۷-۲)



شکل ۲۷-۲ جلوه‌های اعمال شده بر روی لبه تصاویر

۹-۴-۲ گزینه‌ی Watermark

این گزینه برای قرار دادن یک آرم یا لوگوی کم رنگ روی تصویر اصلی به کار می‌رود. با فعال کردن گزینه Enable Watermark می‌توان حالت Watermark یا قرار دادن آرم یا نماد روی تصویر اصلی را به حالت فعال در آورد. (شکل ۲۸-۲)



شکل ۲۸-۲ تنظیمات Watermark

همان طور که مشاهده می کنید به طور پیش فرض نرم افزار SnagIt روی تصویر قرار گرفته است که می توانید، آرم یا تصویر مورد نظر خود را روی تصویر قرار دهید.

۱۰-۴-۲ گزینه Trim

با استفاده از این گزینه می توانید تعیین کنید که لبه های تصویر چه اندازه برش داده شود. این تصویر در حقیقت عمل Crop را انجام می دهد، با اعدادی که در کادرهای مربوط وارد می کنید می توانید تعداد پیکسل هایی را که باید در لبه تصویر حذف شوند را تعیین کنید. (شکل ۲۹-۲)



شکل ۲۹-۲ کادر محاوره Trim

۵-۲ گزینه های Options

همانطور که در بخش Profile Setting مشاهده می کنید با استفاده از گزینه های بخش Options می توان در حین عملیات Capture مواردی چون اشاره گر ماوس، پیش نمایش تصاویر، Timer و... را تنظیم کرد. اگرچه در قسمت تنظیم ورودی ها و خروجی ها تعدادی از این گزینه ها را توضیح دادیم، اما در ادامه به بررسی کامل تر آنها در بخش Options خواهیم پرداخت. (شکل ۳۰-۲)



شکل ۲۸-۲ گزینه های Options در حالت Image



نکته: با انتخاب گزینه‌ی Timer می‌توانید زمان‌سنج نرم‌افزار را تنظیم و از آن استفاده کنید. کاربرد اصلی Timer در گرفتن عکس‌هایی است که کاربر برای گرفتن آنها نیاز به فرصتی برای تنظیم و آماده‌سازی دارد؛ به‌عنوان مثال، در هنگام گرفتن عکس از منوها چون با کلیک روی دکمه Capture منوی مورد نظر بسته خواهد شد، با فعال کردن Timer می‌توان با دادن فرصتی به کاربر این امکان را داد تا وی منوی مربوط را باز کرده و از آن عکس تهیه کند. با فعال کردن گزینه‌ی Timer پنجره مربوط باز می‌شود که دارای دو زبانه برای تنظیمات Timer می‌باشد.

- **زبانه‌ی Delay/Schedule:** در این زبانه می‌توانید یک زمان‌بندی را قبل از گرفتن Capture تعریف کنید؛ مثلاً در شکل ۳۱-۲ عدد ۱۰ انتخاب شده است که با کلیک کردن دکمه Capture ابتدا یک شمارش معکوس از ۱۰ به صفر در گوشه‌ی سمت چپ صفحه نمایش داده می‌شود و بعد از اتمام شمارش معکوس، عمل Capture آغاز می‌شود.

نکته: با انتخاب گزینه‌ی Scheduled Capture نیز می‌توان با تنظیم تاریخ و زمان مشخصی، به طور خودکار از صفحه نمایش عکس گرفت؛ البته در این روش لازم است ابتدا ورودی و خروجی عملیات Capture تنظیم شده و در ادامه پس از تنظیم تاریخ و زمان مورد نظر روی دکمه Capture کلیک کنید.



شکل ۳۱-۲ کادر محاوره تنظیمات تایمر (زبانه‌ی Delay/Schedule)

- **زبانه Capture Timer:** در این زبانه می‌توان با فعال کردن زمان‌سنج و همچنین تنظیم گزینه Frequency، در فواصل زمانی مشخص شده از صفحه‌ی نمایش عکس گرفت. (شکل ۳۲-۲)



شکل ۲-۲۲ کادر محاوره تنظیمات زمان سنج (زبانهای Capture Timer)

۲-۶ مراحل انجام عملیات Capture

اگرچه عملیات Capture در نرم افزار Snagit با تنظیم ورودی، خروجی و جلوه های احتمالی مورد نظر انجام می شود اما برای اینکه در انجام این عملیات از یک روند مشخص و ثابت برای عملیات Capture استفاده کنید، کافی است که مراحل زیر را دنبال کنید:

۱. تنظیم ورودی، خروجی و جلوه های احتمالی مورد نیاز در عملیات Capture ؛
۲. کلیک روی دکمه Capture ؛
۳. ویرایش احتمالی Capture ایجاد شده در پنجره Snagit Editor ؛
۴. ذخیره یا ارسال نتیجه ایجاد شده به خروجی مورد نظر

۲-۷ نحوه گرفتن عکس از نرم افزار Snagit

با توجه به اینکه در هنگام زدن دکمه Capture به طور پیش فرض پنجره نرم افزار Snagit مخفی می شود، برای گرفتن عکس از بخش های مختلف نرم افزار کافی است که از منوی Tools گزینه ی Program Preferences را اجرا کرده سپس در زبانه ی Program Options گزینه ی Hide Snagit Before Capturing را غیرفعال کنید؛ با این عمل به شکل های مختلفی می توان از پنجره ی اصلی نرم افزار و زیر منوهای آن عکس گرفت. (شکل ۲-۳۳)



شکل ۳۳-۲ گرفتن عکس از Snagit

نکته: همان طور که می‌دانید، کلید میانبر عملیات Capture به طور پیش فرض دکمه Print Screen صفحه کلید است و شما می‌توانید از منوی Tools گزینه‌ی Program Preferences را اجرا کرده، سپس در زبانه‌ی Hotkeys در بخش Global Capture Hotkey کلید میانبر پیش فرض را تغییر دهید.

Learn in English

Image Capture: to capture an image of anything your screen, Send the image to one or more outputs including a graphic file, the printer, e-mail, **Snagit** editor or even a Web server.

خلاصه‌ی مطالب:



- در SnagIt با استفاده از روش Image Capture می‌توان از صفحه نمایش عکس گرفت؛ برای این منظور، لازم است که Output، Input و در صورت نیاز Effects را تنظیم کرد؛
- Input: همان‌طور که از نام آن پیداست، ورودی یا محدوده عملیات Capture را به شکل‌های مختلفی مانند کل صفحه (Screen)، پنجره‌ی خاص (Window)، پنجره‌ی فعال (Active Window) و بسیاری محدوده‌های مشابه دیگر فراهم می‌نماید؛
- Output: نتیجه حاصل از Capture را می‌توان به خروجی‌هایی مانند فایل (File)، پست الکترونیکی (Email)، نرم‌افزارهای کاربردی چون Word، Excel یا Power point ارسال کرد؛
- Effects: با استفاده از گزینه‌های این قسمت که در قسمت پایین پنجره‌ی اصلی قرار دارد، می‌توان به تصاویر گرفته شده به کمک SnagIt یک یا چند فیلتر و جلوه خاص را اعمال کرد؛
- با اجرای دستور Properties از زیر منوی Input می‌توان با تنظیم، ویژگی‌های ورودی مورد نظر را انجام داد؛
- با انتخاب گزینه‌ی Preview Window در کلیه حالت‌های خروجی فوق می‌توان قبل از ایجاد هر نوع خروجی، پیش‌نمایشی از فایل خود را در پنجره‌ی SnagIt Editor مشاهده کرد؛
- با انتخاب گزینه Multiple Outputs می‌توان خروجی تصویر خود را به صورت هم زمان به چند خروجی مختلف ارسال کرد.



واژه نامه تخصصی	
Achieve	دست یافتن
Advanced	پیشرفته
Background	زمینه
Caption	عنوان
Color Correction	تصحیح رنگ
Color Depth	عمق رنگ
Color Substitution	جایگزینی رنگ
Combination	ترکیب
Desire	میل داشتن، خواستن
Elements	عوامل
Ellipse	بیضی
Fixed	ثابت
Image Resolution	دقت تصویر
Multiple Area	چند ناحیه‌ای
Object	عنصر - موضوع - شیء
Options	اختیارات
Preferences	ترجیحات-اولویت ها
Region	ناحیه - محدوده
Rounded Rectangle	چهارضلعی گوشه گرد
Schedule	برنامه‌ی زمان بندی
Scrolling	حرکت
Shapes	اشکال
Trim	برش زدن
Watermark	علامت کم رنگ
Workflow	جریان کاری

خودآزمایی:



۱. جریان کاری عملیات Capture در نرم افزار SnagIt را توضیح دهید.
۲. تفاوت ورودی نوع Object و Window در حالت Image Capture چیست؟
۳. تفاوت Scrolling Region و Custom Scroll در گرفتن عکس از متون چند صفحه‌ای چیست؟
۴. با چه روشی می‌توان از بخش‌های مختلف نرم افزار SnagIt عکس گرفت؟
۵. چگونه می‌توان کلید میانبر پیش فرض نرم افزار SnagIt را تغییر داد؟
۶. با کدام یک از جلوه‌های بخش Effects می‌توان کیفیت عکس گرفته شده را افزایش داد؟
۷. برای ارسال یک Capture به چند خروجی مختلف، از چه گزینه‌ای می‌توان استفاده کرد؟
۸. نحوه‌ی گرفتن عکس از منوها را با استفاده از نرم افزار SnagIt توضیح دهید.

کارگاه SnagIt:

- ۱- با استفاده از نرم افزار SnagIt در مد Image Capture عملیات زیر را انجام دهید ضمن اینکه تمامی تصاویر Capture شده دارای آرم یا لوگوی کم رنگ در گوشه‌ی سمت راست و پایین صفحه باشند تصاویر ذخیره شده در پوشه‌ی Image \ Capture- SnagIt ذخیره شوند.
- ۱-۱ از یک متن چند صفحه‌ای دلخواه Capture تهیه کرده و آن را با فرمت jpg ذخیره کنید.
- ۱-۲ از یک متن چند صفحه‌ای تنها دو صفحه اول آن را Capture نمایید؛ ضمناً فایل را با پسوند jpg ذخیره کنید.
- ۱-۳ از پنجره‌ی نرم افزار SnagIt یک Capture تهیه کنید به طوری که Resolution تصویر ایجاد شده dpi۴ باشد؛ ضمناً فایل را با پسوند jpg ذخیره کنید.
- ۱-۴ از آیکن‌های موجود در صفحه اول نرم افزار SnagIt تصویر تهیه کرده و آنرا با فرمت ico ذخیره نمایید.
- ۱-۵ در نرم افزار فتوشاپ، یک تصویر باز کرده و سپس با اندازه ثابت ۴۰۰ در ۳۰۰ از آن Capture تهیه کنید؛ ضمن اینکه بعد از این مرحله به میزان ۲۰۰ پیکسل به اطراف آن یک زمینه نارنجی رنگ اضافه نماید و سپس اندازه آن را به میزان ۲ برابر بزرگ‌نمایی کرده و با پسوند jpg ذخیره نمایید.
- (راهنمایی: در پنجره SnagIt Editor از منوی Image و گزینه‌ی Resize و Canvas Resize استفاده نمایید.)
- ۱-۶ در نرم افزار Photoshop از منوی Image/Adjustment/Curve به طور همزمان Capture تهیه کنید. (دو روش).
- ۱-۷ از کل پنجره‌ی صفحه نمایش به طور همزمان از سه ناحیه‌ی آن Capture تهیه کرده علاوه بر این، رنگ تصاویر گرفته شده معکوس شود؛ ضمناً فایل را با پسوند jpg ذخیره کنید.



۸-۱- از پنجره‌ی My Computer یک Capture تهیه کرده و آن را به صورت سیاه و سفید و به صورت قرینه با پسوند jpg ذخیره کنید .

(راهنمایی: در پنجره SnagIt Editor از منوی Image و گزینه‌ی Rotate و زیر منوی Flip استفاده نمایید.)

۹-۱- یک متن دلخواه را باز کرده سپس از آن یک Capture تصویری تهیه نمایید؛ به طوری که بخشی از متن Capture شده بزرگنمایی شود علاوه بر این رنگ سایر نواحی تیره شده تا تمرکز روی متن مورد نظر قرار گیرد. توجه داشته باشید که بخش بزرگنمایی شده دارای سایه نیز باشد (راهنمایی: در پنجره‌ی SnagIt Editor از منوی Image و گزینه‌ی Spotlight Magnify استفاده نمایید.)

۱۰-۱- از نوار ابزار Photoshop یک Capture تهیه کرده و سپس آن را به صورت افقی ذخیره نمایید.

پرسش‌های چهارگزینه‌ای:

۱- با کدامیک از حالت‌های نرم‌افزار SnagIt می‌توان از صفحه نمایش فیلم گرفت؟

الف) Web ب) Image

ج) Video د) Text

۲- در نرم‌افزار SnagIt هنگام گرفتن عکس از صفحه‌ی نمایش کدام فرمت فایلی زیر ایجاد نمی‌شود؟

الف) Bmp ب) Jpg

ج) Avi د) Gif

۳- در نرم‌افزار SnagIt برای گرفتن تصویر با اندازه‌ی ثابت از صفحه‌ی نمایش کدام گزینه Input باید انتخاب شود؟

الف) Menu ب) Object

ج) Shape د) Fixed region

۴- در نرم‌افزار SnagIt برای قرار دادن یک آرم کم رنگ روی تصویر از کدام فیلتر زیر استفاده می‌شود؟

الف) Image Scaling ب) Border

ج) Trim د) Watermark

۵- در نرم‌افزار SnagIt هنگام گرفتن عکس از چند قسمت صفحه‌ی نمایش به طور همزمان، کدام گزینه‌ی Input باید انتخاب شود؟

الف) Multiple Area ب) Object

ج) Rigen د) Fixed Regin

۶- در نرم‌افزار SnagIt برای فرستادن تصویر دریافت شده به چاپگر از کدام خروجی زیر استفاده می‌شود؟

الف) Clipboard ب) Printer

ج) Catalog د) Studio

۷- در نرم افزار SnagIt با کدام یک از دستورات زیر می توان دقت صفحه نمایش را در هنگام تصویربرداری تنظیم کرد؟

الف) Annotation

ب) Color Effect

ج) Image Resolution

د) Watermark

۸- با کدام یک از دستورات زیر می توان به اطراف تصویر یک قاب اضافه نمود؟

الف) Image Scaling

ب) Border

ج) Image Resolution

د) Canvas Size

9- When saving a combination of a mode and elements in SnagIt, the result is called

a).....

a) SnagIt Input

b) SnagIt Output

c) SnagIt effects

d) SnagIt Profile



پروژه

یک صفحه آموزشی از محتویات پنجره اصلی نرم‌افزار SnagIt ایجاد کنید که شامل قسمت‌های زیر باشد:

- Capture Mode
- معرفی انواع ورودی‌ها
- معرفی انواع خروجی‌ها
- معرفی انواع جلوه‌ها
- گزینه‌های Options
- منوی اصلی برنامه

