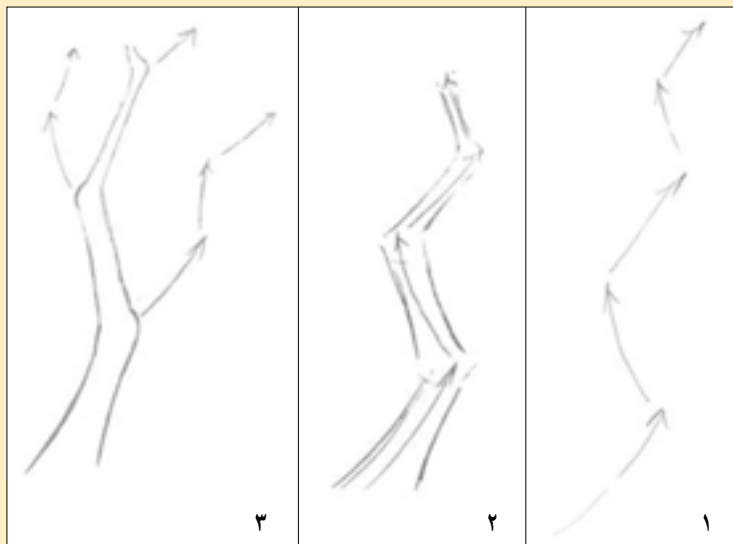


هدف جزئی: ادامه اهداف جزئی جلسه سوم

اهداف رفتاری:

- ۱- انواع درخت را طراحی کند.
- ۲- انواع برگ و گل و بوته و درخت را با یکدیگر ترکیب کند.
- ۳- تندی و کندی با قلم مو و روش های صحیح قلم گیری را اجرا کند.
- ۴- انواع برگ و گل و بوته و درخت را قلم گیری کند.

<p>نظری:</p> <p>این بار به جای اینکه همانند جلسه های گذشته محتوای نظری به صورت پرسش شفاهی مطرح شود آزمون دوره ای برگزار می گردد.</p> <p>آزمون دوره ای: محتوای نظری صفحه های ۱ تا ۱۰ کتاب درسی به صورت سؤالات نظری و چند سؤال عملی برای محتوای آموزش داده شده در جلسه های پیشین مطرح می شود.</p>	
<p>عملی:</p> <p>روش تدریس: نمایشی، تقلید عملی، اکتشافی، واحد کار</p> <p>مراحل طراحی درخت های گوناگون همانند روش آموزش در جلسه گذشته بر روی تخته آموزش داده می شود.</p> <p>(تصویر) برای هر هنرجو نیز طراحی درخت در برگه جداگانه ای برای نمونه و سرمشق طراحی شود تا هنرجو از آن تقلید کرده و دقیق تر طراحی کند.</p> <p>برای طراحی درخت خطوط از قسمت پایین و به شکل زیگزاگ به سمت بالا حرکت می کنند (تصویر ۳۴).</p>	<p>محتوای درس</p>



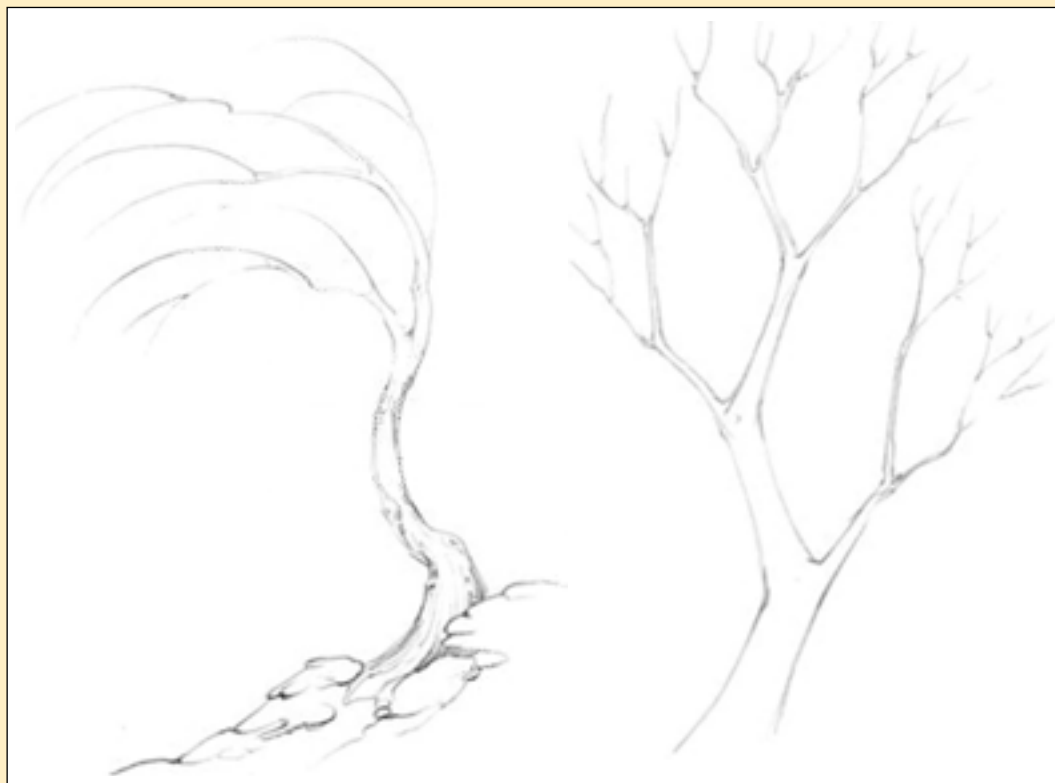
تصویر ۳۴- مراحل طراحی از درخت

در طراحی از درختانی که دارای برگ هستند، جای برگ‌ها بر روی نوک شاخه‌های باریک است (تصویر ۳۵).



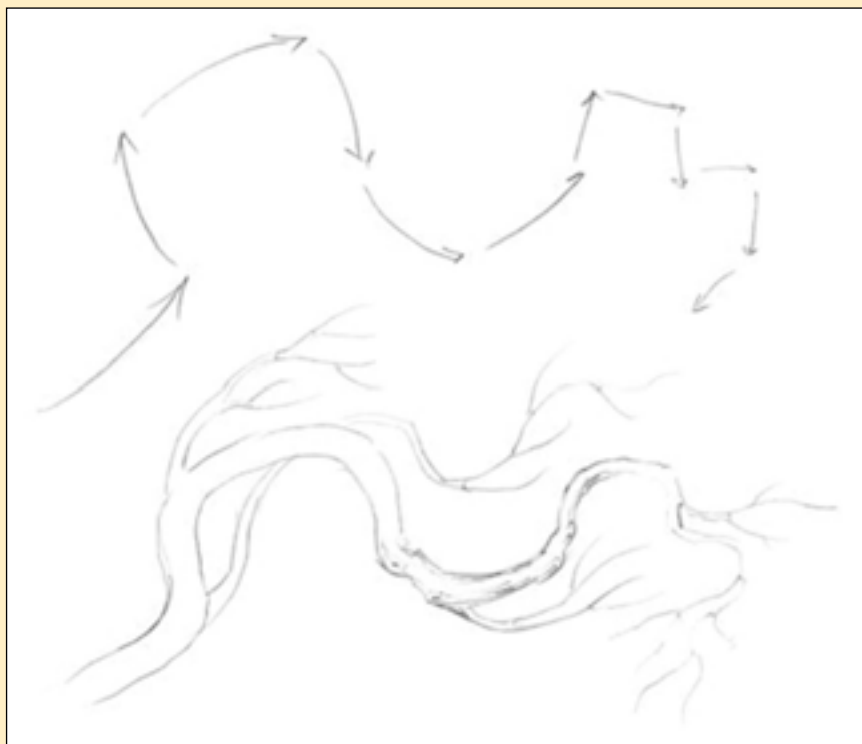
تصویر ۳۵- جایگاه قرارگیری برگ‌ها بر روی درخت

انواع دیگری از طراحی درختان و همچنین نمونه‌هایی از درختان در آثار مختلف هنرمندان پیشین را در تصاویر زیر مشاهده می‌کنید (تصویر ۳۶ تا ۴۰).

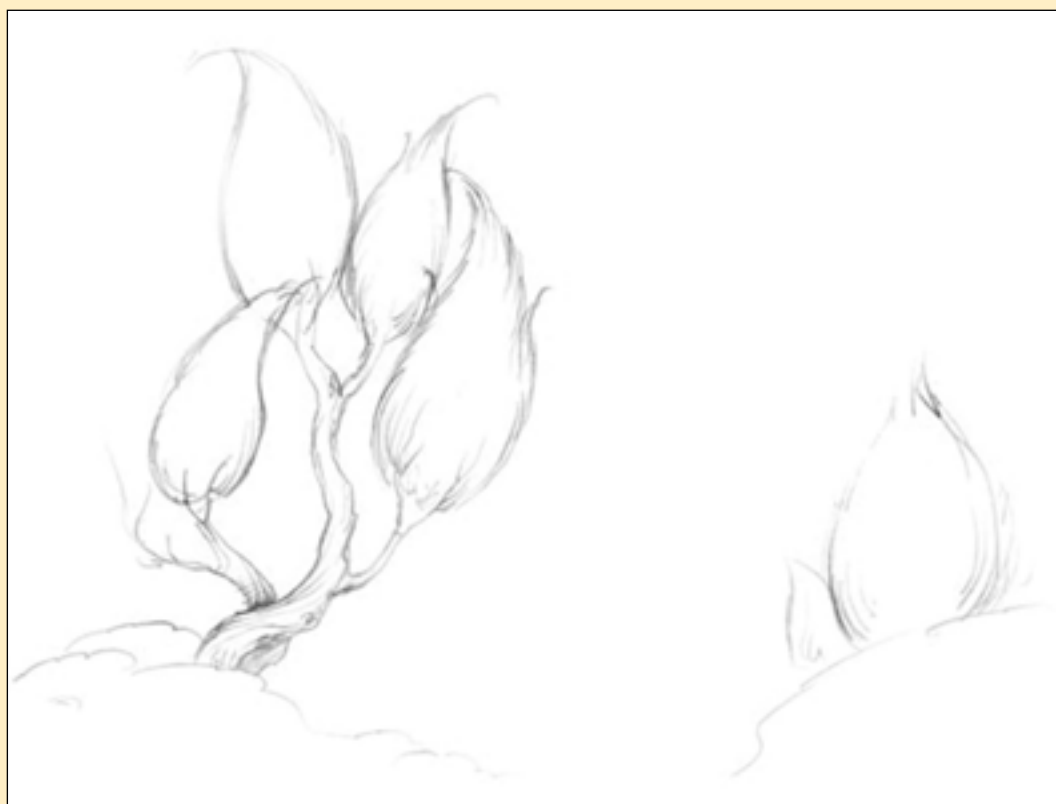


تصویر ۳۶- درخت سمت راست با شکل کلی شاخه‌های زاویه‌دار و درخت سمت چپ با شکل کلی شاخه‌های خمیده عمودی

محتوای
درس

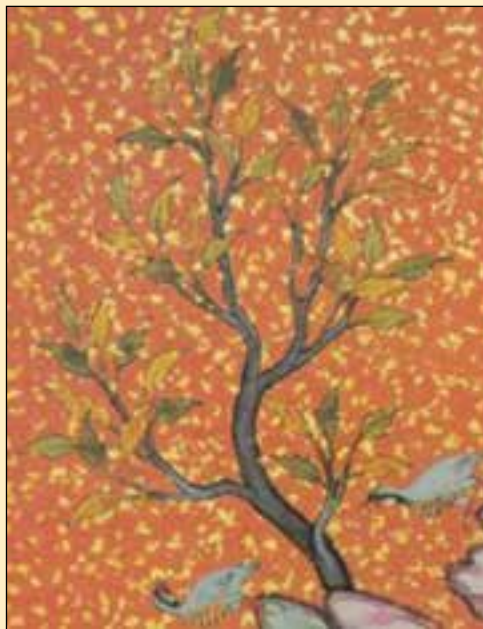


تصویر ۳۷- درخت با شکل کلی شاخه‌های خمیده افقی



تصویر ۳۸- دو درخت درهم پیچیده

محتوای
درس



محتوای
درس

تصویر ۳۹- نمونه‌هایی از انواع درختان در آثار هنرمندان پیشین

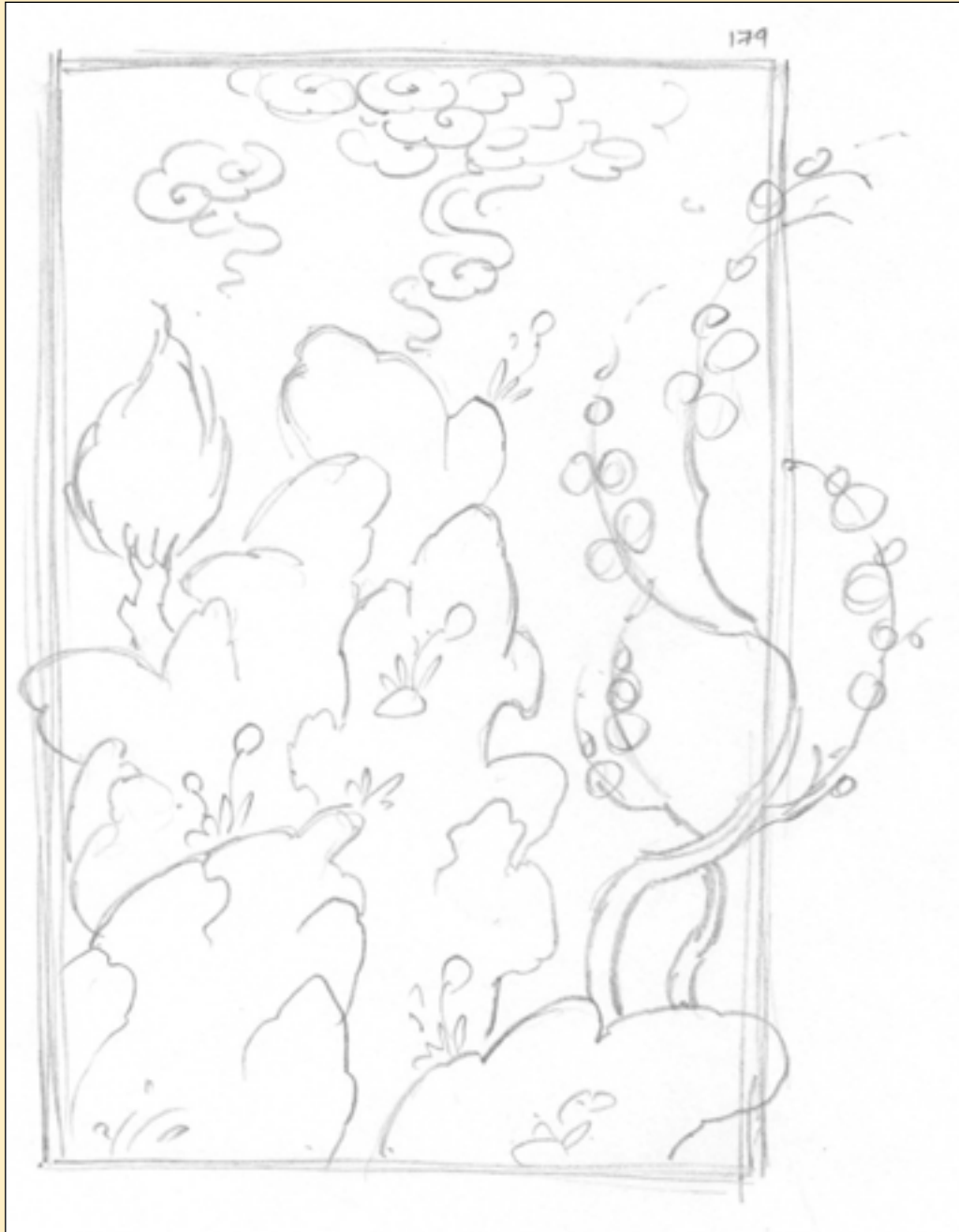


تصویر ۴۰- الف - درخت با شاخه‌های خمیده در آنار هنرمندان پیشین



تصویر ۴۰- ب - درخت سرو در آنار هنرمندان پیشین

پس از فراگیری طراحی صحیح درخت توسط هنرجویان به ترکیب درخت همراه با برگ و گل و بوته پرداخته و این عناصر را براساس اصول ترکیب‌بندی، در برگه A۴ طراحی کنند. مانند تصاویر ۴۱-۴۲-۴۳ سپس روش صحیح به دست گرفتن قلم مو و قلم‌گیری با آب مرکب با رعایت تندی و کندی خطوط را به آنها آموزش دهید (صفحه ۵۷ تا ۵۹ کتاب درسی). ابتدا به روش نمایشی شکل صحیح به دست گرفتن قلم مو و قلم‌گیری را نشان داده و پس از آن برای هر یک از هنرجویان در برگه‌های جداگانه نمونه‌ای از قلم‌گیری را سرمشق دهید.

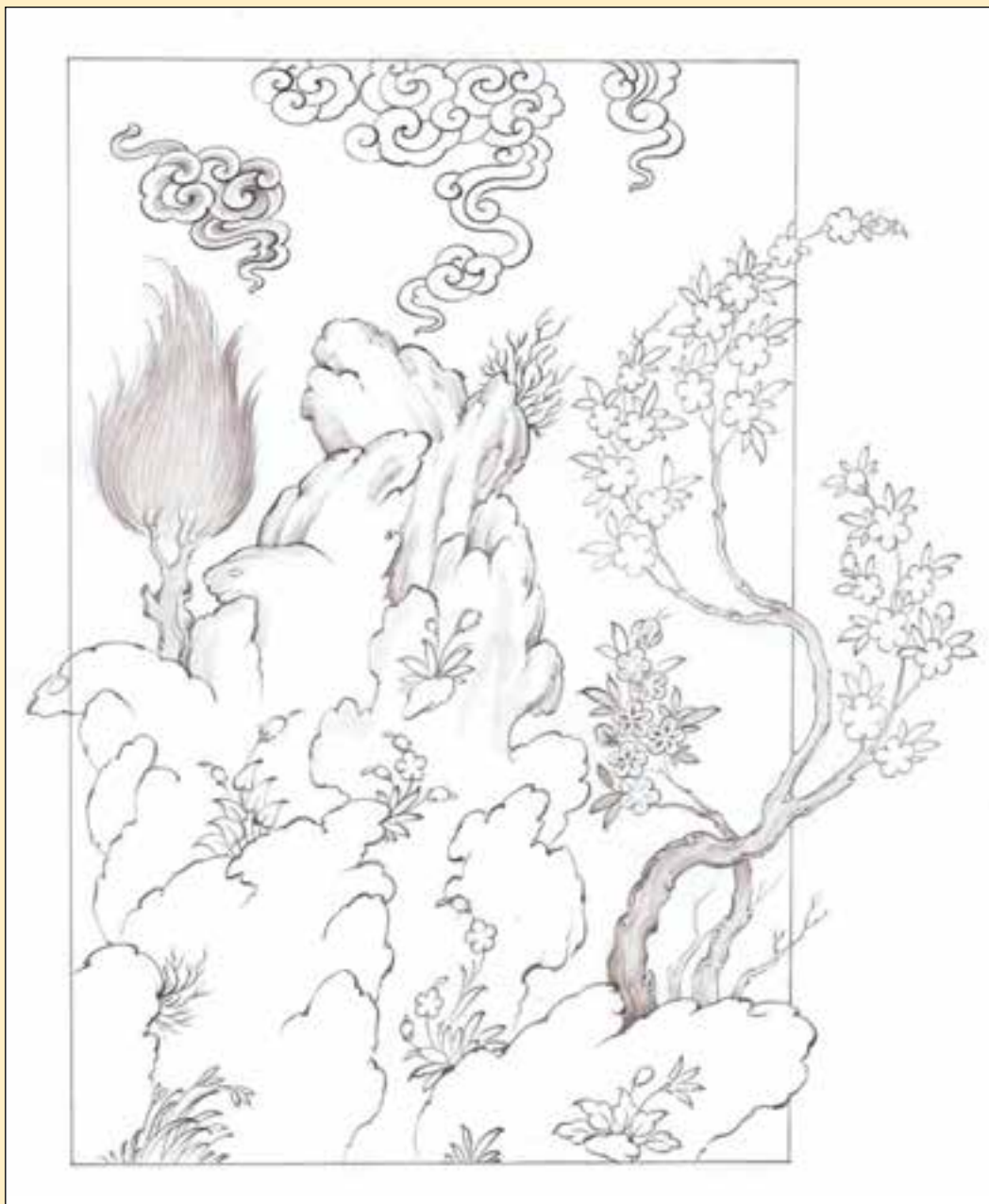


تصویر ۴۱-الف

محتوای
درس



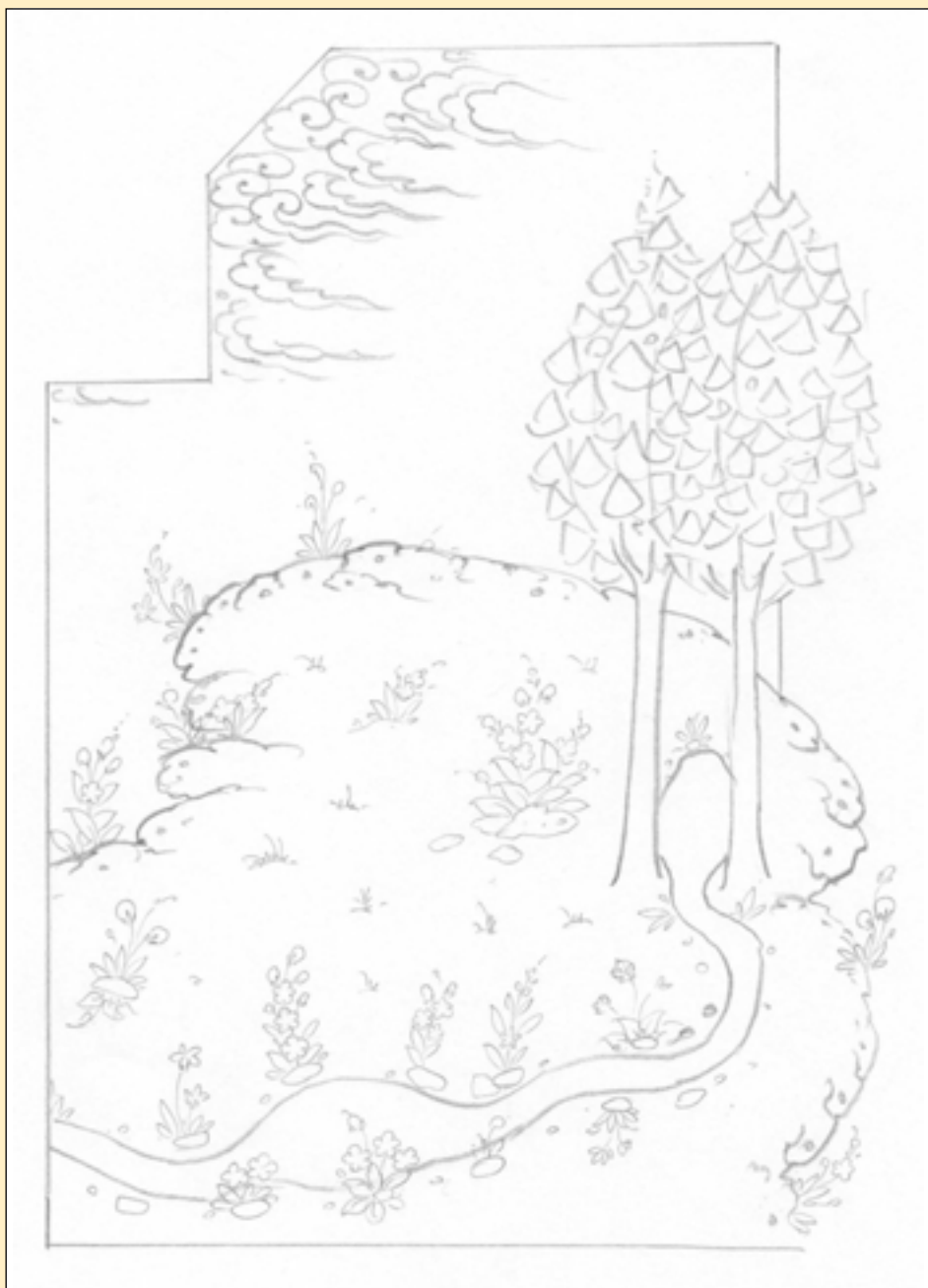
تصویر ۴۱-ب



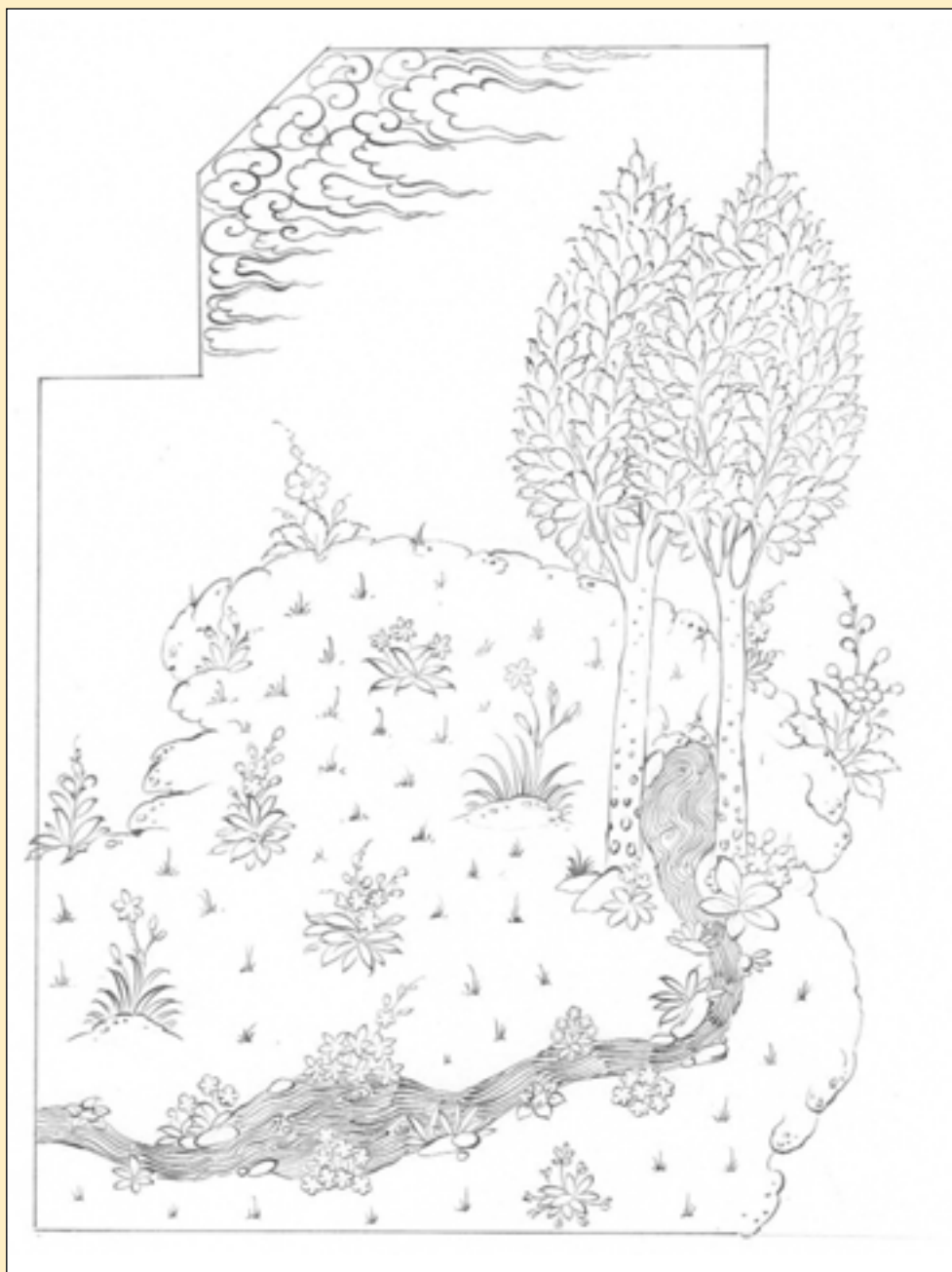
تصویر ۴۱-ج



تصویر ۴۲- الف



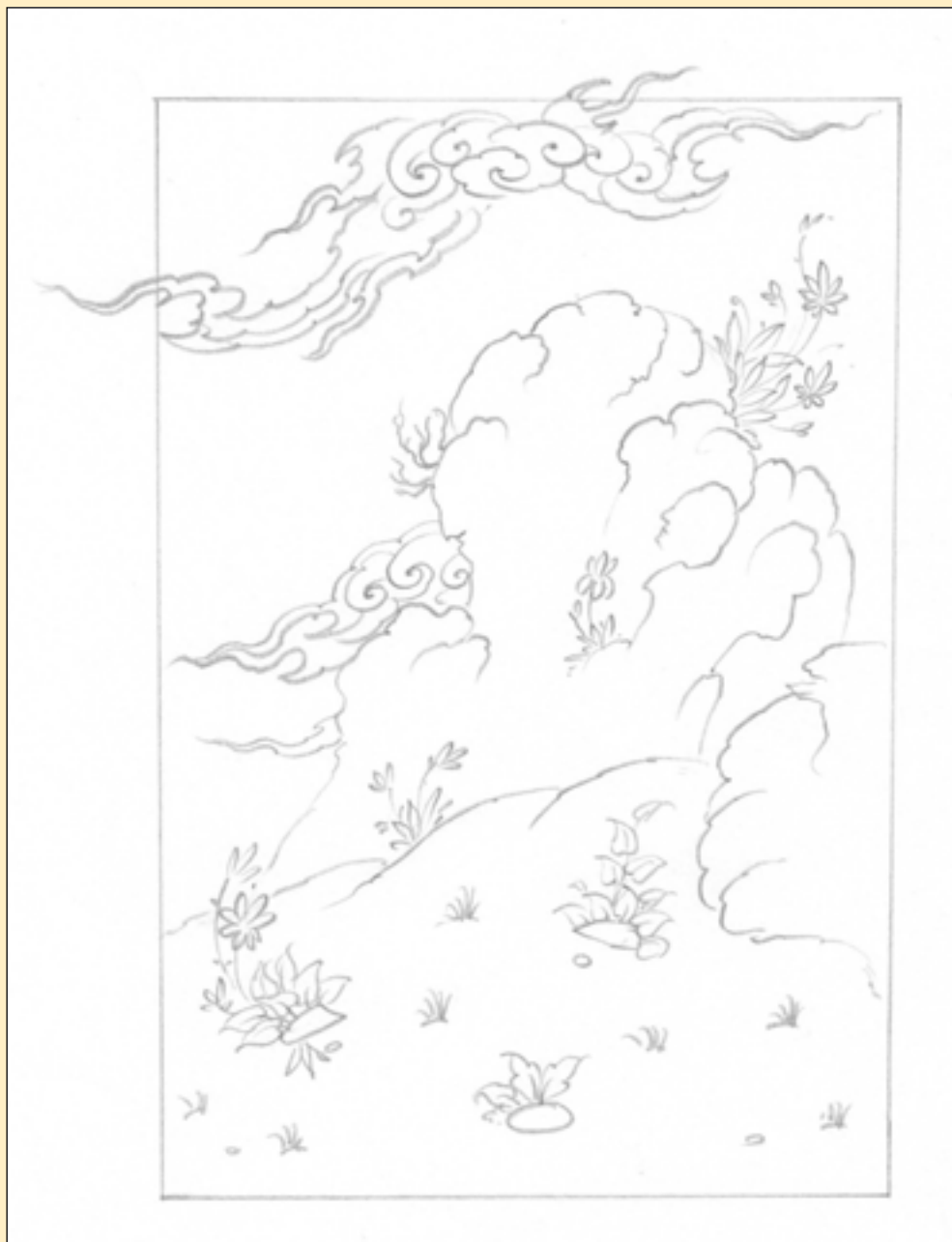
تصویر ۴۲- ب



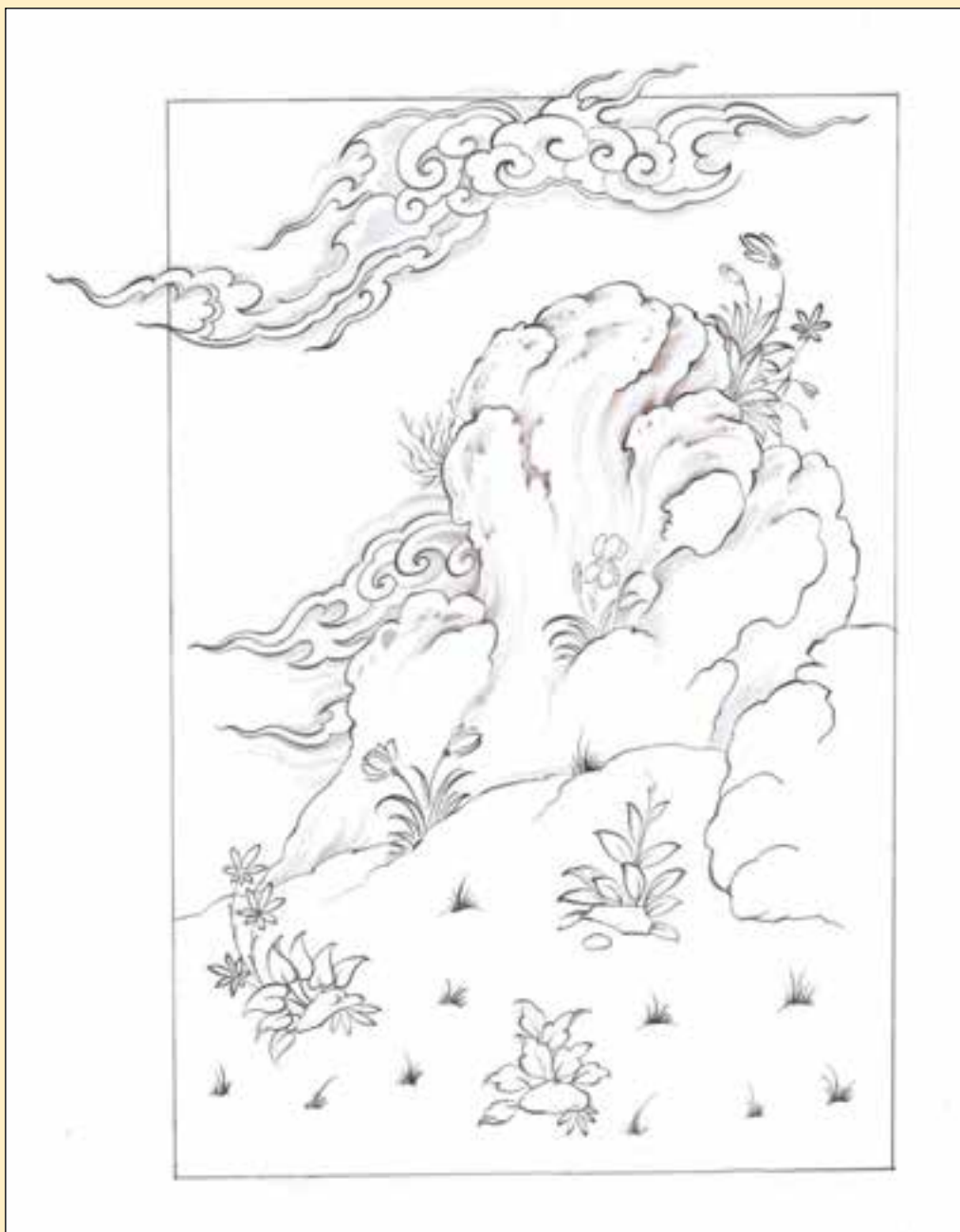
تصویر ۴۲-ج



تصویر ۴۳- الف



تصویر ۴۳- ب



تصویر ۴۳-ج



تصویر ۴۴

یادآوری می‌شود که برای شروع قلم‌گیری به ترتیب تمرین‌های انواع خطوط، برگ‌ها، ابر، صخره، کوه، بوته و سپس درخت‌ها به مرور انجام شود تا هنرجویان در قلم‌گیری نیز توانایی لازم را به دست آورند.

برای نشان دادن جنسیت و سایه روشن‌های روی تنه درخت در هنگام قلم‌گیری آن، تراکم خطوط ریز و پرداز در دو طرف تنه درخت بیشتر است و هرچه به سمت میانه تنه می‌رود، کمتر می‌شود. (تصویر ۴۴)

تکالیف جلسه بعد :

- ۱- دو نمونه از انواع ابرها (با رعایت تندی و کندی خطوط) با آب مرکب قلم‌گیری انجام دهد.
- ۲- دو نمونه از ترکیب بندی ابر، کوه، صخره و گل و بوته، با آب مرکب قلم‌گیری کند.
- ۳- انواع درخت‌ها با رعایت تندی و کندی خطوط و با مداد طراحی بر روی برگه‌های A_۴ طراحی کند.
- ۴- دو نمونه ترکیب بندی از ابر، کوه، صخره، گل و بوته و درخت با رعایت اصول ترکیب بندی، قلم‌گیری کند.

زمان تدریس

محتوا	نظری	عملی	عملی	عملی	تکالیف جلسه بعد	ارزشیابی
شماره صفحه کتاب	۱ تا ۱	۶۶ تا ۷	۷۲ تا ۷۳	۷۵	از ۷ تا ۷۵ تأکید بر قلم‌گیری با آب مرکب	محتوای تدریس شده - ژورمان تمرین‌های منزل ترکیب کوه، صخره، ابر و بوته
ساعت	۴۵ □	۶ □	۱: ۴۵'	۵ □	۵ □	۱۵ □ - ۳ □
زنگ	اول	دوم	سوم			

ارزشیابی

در این جلسه در ابتدای ساعت درسی یک آزمون کتبی و عملی از محتوای نظری (صفحه‌های ۱ تا ۱۰) و عملی آموزش داده شده در جلسه‌های قبلی گرفته می‌شود. آزمون نظری می‌تواند ترکیبی از آزمون‌های کوتاه پاسخ، تشریحی، جورکردنی و ... باشد. برای آزمون عملی نیز سؤالاتی عملی مطرح شود که مروری بر تمرین‌های گذشته هنرجویان باشد مانند طراحی ابر ترکیبی، ترکیب بندی از

ابر، کوه، گل و بوته با رعایت تندی و کندی خطوط. در ۴۵ دقیقه پایانی زنگ سوم نیز همانند جلسه‌های قبلی محتوای آموزش داده شده به شکل شفاهی (انواع درخت‌ها و چگونگی قلم‌مو به دست گرفتن قلم‌گیری و ...) و سپس همه تمرین‌های انجام شده کلاسی در ژورنال نقد و بررسی گروهی می‌شود.

کارپوشه: از کارهای کلاسی، ۲ طراحی از انواع درخت و قلم‌گیری آنها و ۳ ترکیب‌بندی مناسب با قلم‌گیری انتخاب کنید.

دانش‌افزایی

درخت یکی از نقوش نمادین نباتی است. و از دیرباز در میان مردم ایران همواره نماد رشد، بالندگی و زندگی بوده است. معنای نمادین انواع درخت:

۱- درخت سرو: در هنر و ادبیات اسلامی معرف انسان جوای کمال است. (مرتضی خلیج امیرحسینی، رموز نهفته در نگارگری ۱۳۸۷). همچنین نماد درخت، بیانگر زندگی و جاودانگی است به همین دلیل در آثار نگارگری فراوان به کار گرفته می‌شود. همچنین در آرایش باغ‌های مقابر بزرگان نیز از آن استفاده می‌شده است.

۲- درخت شکوفه‌دار: این درخت در صورتی که به دور درخت دیگری به خصوص سرو پیچیده باشد، سمبل عاشقی است که معشوق خود را در برگرفته است.

۳- بید مجنون: این درخت نماد عاشقی شوریده حال و افتاده است.

تجربه من:

عکس‌العمل‌های هنرجویان			روش تدریس	
ضعیف	متوسط	قوی	بخش عملی	بخش نظری
ابتکار من:				
نتیجه:				

اهداف جزئی :

- ۱- شناخت مفهوم مکاتب مختلف نگارگری
- ۲- توانایی طراحی از طبیعت در نگارگری

اهداف رفتاری :

- ۱- مکتب تبریز در دوره اول مغول و تیموری را توضیح دهد.
- ۲- هنرمندان مکتب تبریز در دوره اول را نام ببرد.
- ۳- ترکیب بندی در نگارگری را توضیح دهد.
- ۴- جویبار را طراحی کند.
- ۵- ترکیب بندی کوه و صخره و بوته و درخت و جویبار را انجام دهد.

<p>نظری :</p> <p>روش تدریس : سخنرانی، پرسش و پاسخ، نمایش</p> <p>در آغاز، هدف از محتوای آموزش این جلسه شرح داده می شود و سپس پرسش هایی که انتظار می رود هنرجویان در پایان درس بتوانند به آنها پاسخ صحیح بدهند را در اختیار آنان قرار دهید. نمایش تصاویر ۹-۱ تا ۱۵-۱ که در صفحه های ۱۰ تا ۱۵ کتاب درسی است همزمان با شرح یک یک آنها به درک بیشتر هنرجویان از این مکتب کمک شایانی می کند. پس از آن صفحه ۱۵۲ کتاب که در مورد ترکیب بندی در نگارگری است را شرح داده و تمرین ۱ همان صفحه را سر کلاس با هنرجویان انجام دهید. در پایان دوباره پرسش های اول کلاس را تکرار کرده و از آنها بخواهید که به صورت کتبی یا شفاهی پاسخ صحیح بدهند.</p>	<p>محتوای درس</p>
<p>عملی :</p> <p>روش تدریس : تقلید عملی، اکتشافی، واحد کار</p> <p>ابتدا طراحی جویبار به شکل عملی مانند دروس گذشته آموزش داده شده و یک نمونه سرمشق برای هر هنرجو انجام شود تا در نمونه سرمشق های آنان قرار گرفته و هنرجو از نزدیک روش صحیح طراحی جویبار را فراگیرد. همچنین یک نمونه جویبار را نیز هنرآموز برای هنرجو قلم گیری نماید تا هنرجو روش صحیح قلم گیری جویبار را نیز آموخته و در نمونه سرمشق های خود قرار دهد.</p>	

تکالیف جلسه بعد :

- ۱- سه نمونه ترکیب بندی از جویبار را انجام داده و قلم گیری کند.
- ۲- دو نمونه ترکیب بندی از ابر، کوه، گل و بوته، درخت و جویبار را طراحی و سپس قلم گیری کند.

نکته مهم: تمرین‌هایی که در هر درس از کتاب درسی آمده است، را می‌توان در کلاس و یا برای کار در منزل از هنرجویان خواست.

زمان تدریس

محتوا	نظری	عملی	عملی	عملی	تکالیف جلسه بعد	ارزشیابی
شماره صفحه کتاب	از ۱ تا ۱۵ و ۱۵۲	۸ تا ۷۹	از ۷۶ تا ۸	از ۷۵ تا ۸	سه نمونه ترکیب‌بندی از جویبار همراه با قلم‌گیری	مرور محتوای تدریس شده ژوژمان کارها و تمرین‌های کلاسی و ترکیب‌بندی
					دو نمونه ترکیب‌بندی از کوه و بوته و درخت و جویبار همراه با قلم‌گیری	قلم‌گیری شده از انواع درخت و بوته و برگ و صخره
ساعت	۶'	۴۵'	۱:۴۵'	۵'	۵'	۱۵' - ۳'
زنگ	اول	دوم		سوم		

ارزشیابی پایان درس

همانند جلسه گذشته به صورت ژوژمان به نقد آثار پرداخته می‌شود و کارهای انتخاب شده با تاریخ و شرح آن در کارپوشه قرار گیرد.

دانش‌افزایی

برای ترکیب‌بندی در نگارگری تعریفی در صفحه ۱۵۲ کتاب درسی آمده است، افزون بر آن تعریف دیگری نیز وجود دارد که می‌گوید: چگونگی جایگزینی عناصر تشکیل دهنده یک اثر نگارگری مانند عناصر طبیعی، جمادی و ...، با نظمی خاص که ارتباطی منطقی نیز میان آنها برقرار شود و تأثیری مناسب و خوشایند بر بیننده بگذارد را ترکیب‌بندی می‌نامند.

چگونگی جایگزینی عناصر مختلف در یک اثر نگارگری

عناصری چون صخره، تپه، درخت، ابر، بوته، گل و جویبار در فضا سازی یک اثر نگارگری وجود دارند. صخره‌ها، تپه‌ها، کوه‌ها و زمین بیشترین سطوح را در کار به خود اختصاص می‌دهند که هر کدام نیز دارای پلان‌های رنگی افقی هستند. هنگام چیدمان پلان‌ها باید دقت شود که خیلی زیاد نشوند زیرا حرکت چشم برای دنبال کردن عناصر از هر پلان به پلان دیگر مشکل است. بنابراین بایستی تلاش شود تا بست‌هایی بین پلان‌ها قرار گیرد. نقش این بست‌ها، معطوف کردن جهت نگاه بیننده به سوی خود است. مانند حضور یک انسان که بدنش دو پلان کنار هم را به یکدیگر پیوند می‌دهد یا یک درختچه که می‌تواند به این کار کمک کند. جویبار نیز چنین است. هنرمند برای طراحی جویبار به راحتی می‌تواند هر قدر که می‌خواهد آن را در کار خود امتداد دهد. نگارگر برای پرهیز از ایجاد پرسپکتیو (که نوعی خطای دید است) در تمام طول مسیر جویبار را با ضخامت یکسان طراحی می‌کند. ضخامت رود تنها در

جایی که به یک برکه یا آبگیر برسد، پهن می‌شود. اطراف نهرها به دلیل وجود آب، گل و بوته، چمن و سبزه می‌روید و از تراکم بیشتری برخوردار است (تصویر ۴۵).



تصویر ۴۵- ترکیب‌بندی، پلان‌ها و بست‌ها

نماد نهر: اگر نهر (جوی آب) در یک اثر نگارگری نقره‌ای رنگ باشد، نشانهٔ بحر معرفت است. یعنی رحمت الهی همواره بر خلق جاری است.
نمونهٔ طراحی انواع جویبار در بخشی از آثار نگارگران پیشین در تصاویر ۴۶ تا ۴۹ مشاهده می‌شود.



تصویر ۴۶



تصویر ۴۷



تصویر ۴۹



تصویر ۴۸

تجربه من :

عکس العمل های هنرجویان			روش تدریس	
ضعیف	متوسط	قوی	بخش عملی	بخش نظری

ابتکار من :

نتیجه :

اهداف جزئی :

- ۱- شناخت مفهوم کاغذ مناسب در نگارگری
- ۲- توانایی طراحی از پرندگان در نگارگری

اهداف رفتاری :

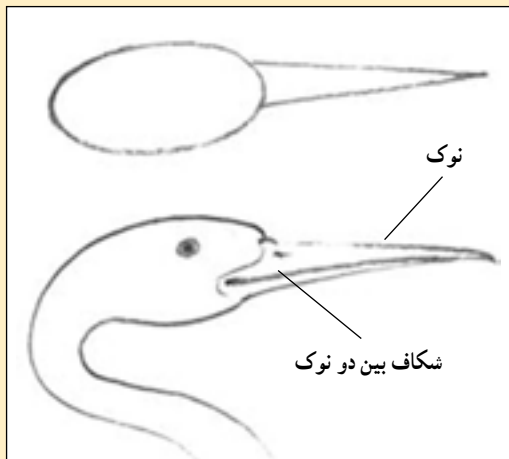
- ۱- ویژگی های کاغذهای نگارگری را بیان کند.
- ۲- حالت های مختلف پرندگان خانگی و اهلی را طراحی کند.
- ۳- پرندگان شکاری را در حالت های مختلف طراحی کند.

<p>نظری :</p> <p>روش تدریس : سخنرانی، پرسش و پاسخ، نمایش</p> <p>برای تدریس محتوای صفحه ۱۵۳ کتاب درسی، چنانچه چند نوع کاغذ (A۴ معمولی، رنگی، بافت دار، گلاسه، کاهی و ...) با خود به کلاس آورده و در مورد آنها با هنرجویان به بحث و تبادل نظر پرداخته شود موضوع درس بسیار لذت بخش تر خواهد بود. هنرجویان با لمس کردن هر کدام از این کاغذها نسبت به پرسش های هنرآموز خود در رابطه با شکل ظاهری، ویژگی، کاربرد، قابلیت رنگ پذیری و ... پاسخی مناسب خواهند داد.</p>	
<p>عملی :</p> <p>روش تدریس : تقلید عملی، اکتشافی</p> <p>مراحل طراحی و شکل کلی بدن یک پرنده مانند روش تدریس دروس گذشته آموزش داده می شود و سپس یک سرمشق برای هنرجو بالای برگه ای که نمونه سرمشق است انجام داده تا در پوشه نمونه سرمشق ها قرار دهد.</p> <p>برای آموزش بهتر طراحی از پرندگان، در این قسمت به شرح نکات مهم و ریزتری پرداخته می شود :</p> <p>۱- طراحی از پرنده شامل طراحی سر، پرها، بال، دم، نوک و پاها می باشد (تصویر ۵۰).</p>	<p>محتوای درس</p>



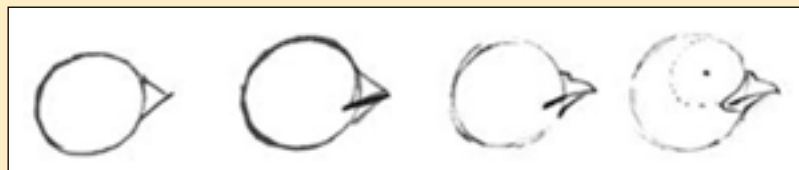
تصویر ۵۰- ساختار کلی بدن پرنده

۲- برای طراحی سر پرنده از شکل دایره یا بیضی بهره می‌گیرند. پس از طراحی شکل سر، نوک پرنده طراحی می‌شود که در شکل‌های مثلث کوچک تا کشیده متفاوت است. نوک بالای پرنده نسبت به نوک پایین از حجم بیشتری برخوردار است. شکاف بین دو نوک نیز تا داخل مجسمه ادامه می‌یابد. یک برجستگی بر روی نوک پرنده و یک فرورفتگی بین دو نوک وجود دارد که در طراحی صحیح آن باید دقت کافی به خرج داد. نوک پایین پرنده دارای قوسی ملایم است، چنانچه در پرنده‌هایی که نوک بلند دارند بین نوک و مجسمه را به صورت مجازی امتداد دهیم شکلی بیضی تشکیل خواهد شد (تصویر ۵۱).



تصویر ۵۱- طراحی سر و نوک پرنده

برای یافتن محل قرار گرفتن چشم پرنده خط منحنی نوک را به سمت داخل سر ادامه می‌دهیم تا دایره‌ای به وجود آید. مرکز یا میان آن چشم پرنده جای می‌گیرد (تصویر ۵۲).



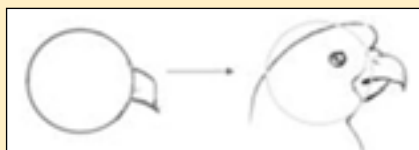
تصویر ۵۲- مراحل یافتن محل قرارگیری چشم بر روی سر پرنده

خط زیر نوک پرنده به پایین (یعنی به سمت بدن پرنده) گلولی پرنده نامیده می‌شود (تصویر ۵۳).



تصویر ۵۳- خط گلولی پرنده

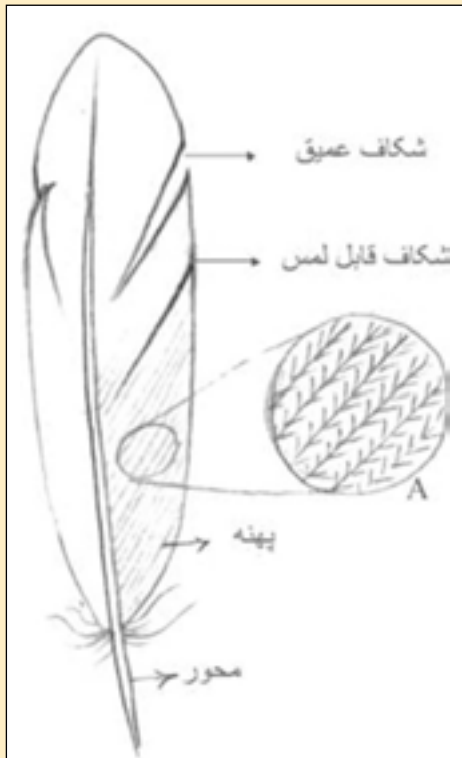
نوک پرنده‌ها می‌تواند به طرف بالا مایل باشد، مانند نوک اردک، اما نوک پرندگانی چون طوطی، عقاب، مرغ عشق به طرف پایین مایل است. در بسیاری از پرنده‌ها قسمت ابتدای نوک به وسیله کرک‌ها پوشیده می‌شود (تصویر ۵۴).



تصویر ۵۴- طراحی نوک طوطی

پر در پرندگان دارای یک محور عمودی در میانه و دو پهنا در دو طرف آن است. هر پهنا، رشته‌های بسیار ظریف و باریکی دارد که کنار یکدیگر قرار گرفته‌اند، اگر این رشته‌ها زیر ذره بین دیده شود، می‌بینیم که از رشته‌های

بلندی به نام تار تشکیل شده‌اند. همچنین در هر دو طرف این رشته‌های بلند رشته‌های ظریف و کوتاهی به نام تارچه قرار دارند. تارچه‌ها سبب نگهداشتن رشته‌های بلند می‌شوند. (قسمت A) اگر در پر پرنده اتصال رشته‌های باریک و کوچک از بین برود، روی پر شکافی ایجاد می‌شود که این شکاف به راحتی با دست قابل لمس است و در حالت پیشرفته‌تر این شکاف در پر دیده می‌شود (تصویر ۵۵).



تصویر ۵۵- اجزای پر در پرنده‌گان

پرها از نظر شکل و رنگ و اندازه بسیار متنوع هستند، هم در بدن یک پرنده و هم در بدن پرنده‌های مختلف پرهای گوناگونی از نظر شکل وجود دارد. ممکن است در برخی پرها ته آن پر کاملاً گرد باشد که این گونه پرها پوشش‌دهنده بدن پرنده و قسمت بالای بال پرنده که به بدن متصل است، می‌باشند (تصویر ۵۶).



تصویر ۵۶- پر با انتهای گرد

در شکل ظاهری پرها برخی از آنها آنقدر بلند هستند که انحناى ثانویه پیدا می‌کنند (تصویر ۵۷). در برخی دیگر ممکن است پهنای آنها از یک طرف به محور چسبیده باشد به گونه‌ای که بیننده تصور کند که این پر تنها یک پهنای از یک طرف دارد (تصویر ۵۸).



انحناى ثانویه

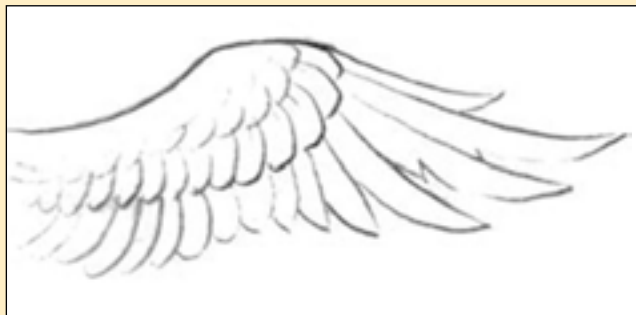
انحناى اولیه

تصویر ۵۷- پر بلند با
انحناى ثانویه



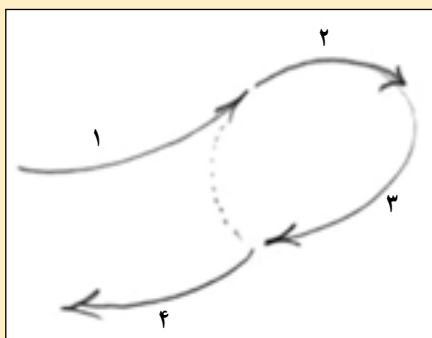
تصویر ۵۸ - چند نوع پر با بهنای بیشتر یک طرفه

هنگامی که به بال پرنده نگاه می‌کنیم انواع مختلف پر را بر روی آن می‌بینیم (تصویر ۵۹).



تصویر ۵۹ - انواع پرها در بال پرنده

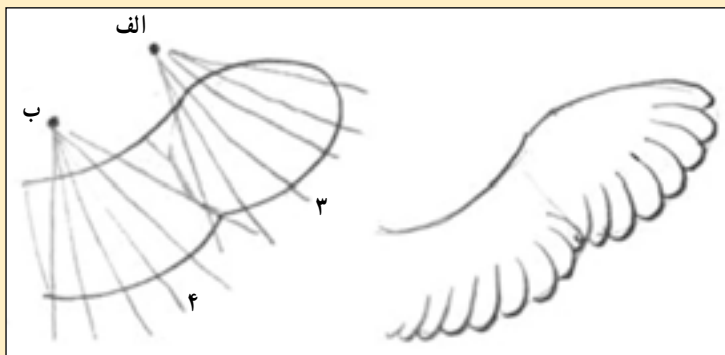
محتوای
درس



تصویر ۶۰ - ساختار کلی بال در پرنده

ساختار کلی بال پرنده با دو خط منحنی مانند تصویر اولیه طراحی می‌شود که منحنی اول بلندتر و قوسی به سمت پایین دارد و منحنی دوم کوتاه‌تر و قوسی به سمت بالا دارد. پس از آن در ادامه منحنی دوم قوسی (منحنی ۳) در محیط بیضی فرضی طراحی می‌کنیم. منحنی شماره ۴ نیز موازی منحنی شماره ۱ طراحی می‌شود (تصویر ۶۰).

اگر منحنی شماره ۳ و منحنی شماره ۴ را قسمتی از محیط یک دایره تصور کنیم و نقطه مرکز آن دایره را در خارج از بال مشخص کنیم خطوط پره‌های بال درست بر روی شعاع‌های این دو دایره قرار می‌گیرند (تصویر ۶۱).

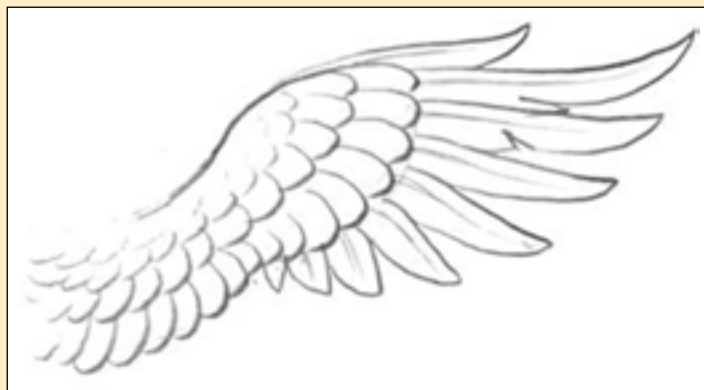


تصویر ۶۱ - جهت خطوط پرها بر روی بال

پره‌های بال پرنده هرچه به سمت داخل بال می‌روند، کوچکتر، گردتر و کم‌رنگ‌تر می‌شوند. این پرها، عمق و ضخامت کمتری دارند و روی هم خوابیده‌اند. هنگام طراحی پرها در بال، خطوط در قسمت سر پرها ضخامت بیشتری داشته و قسمت پایین آنها ظریف‌تر طراحی می‌شوند.

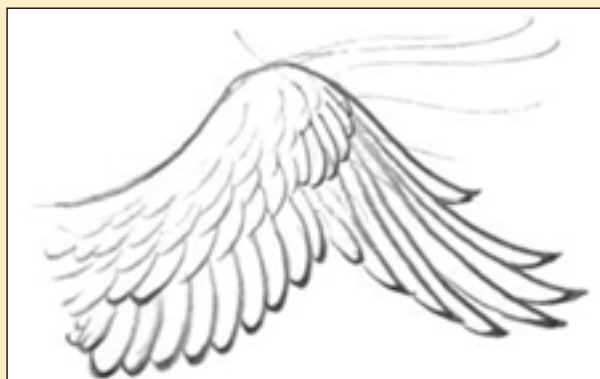
پره‌های نوک بال بلندتر و تیزتر هستند که به شکل بادبزن به سمت همان نقطه مرکزی کشیده می‌شوند، پر اول کوتاهتر، پر دوم بلندتر و از پر سوم به بعد به ترتیب از قد پرها کم می‌شود (تصویر ۶۲). در میان پره‌های آخر قسمت نوک بال شکاف‌های بیشتری دیده می‌شود زیرا این پرها بیشتر در برابر باد قرار دارند (تصویر ۶۲).

محتوای
درس



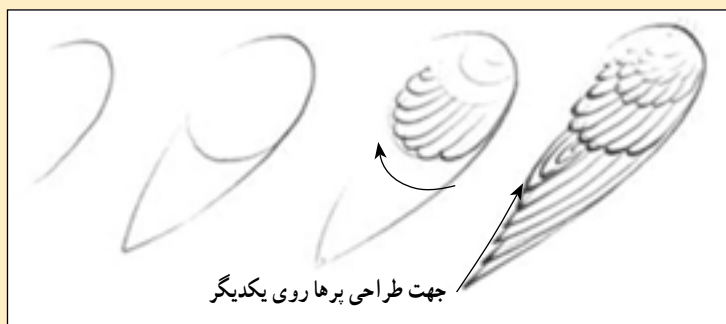
تصویر ۶۲ - شکاف در پره‌های دوم و سوم نوک بال

طراحی بال در حالت نیمه‌باز: برای طراحی از بال پرنده در حالت نیمه باز، بین قسمت اول و دوم بال خطی راست می‌کشیم و بال را به دو قسمت تقسیم می‌کنیم و سپس هرچه در قسمت بالای خط است را در زیر آن و به شکل فشرده و جمع شده طراحی می‌کنیم. قسمت پایین بال (بخشی که به بدن پرنده متصل می‌شود) در حالت نیمه‌باز بودن بال هیچ تغییری نمی‌کند (تصویر ۶۳).

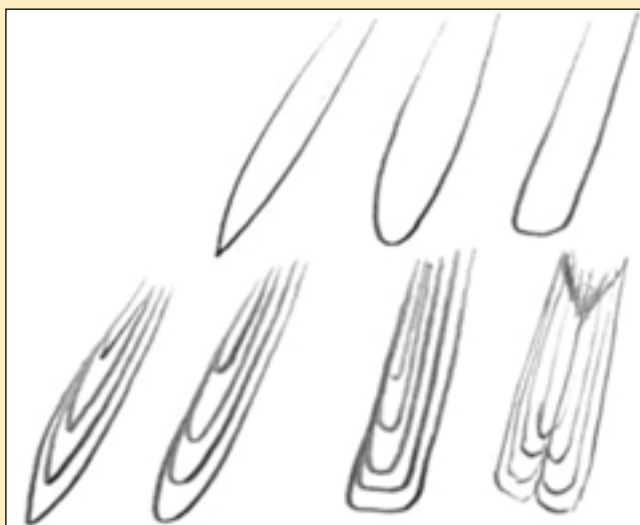


تصویر ۶۳ - طراحی بال در حالت نیمه باز

طراحی بال پرنده در حالت بسته : در این حالت پرها روی قوس‌های موازی قرار می‌گیرند، ابتدا یک پر در زیر قرار دارد و دیگر پرها روی آن طراحی می‌شوند. در این حالت قسمت بالایی بال با کرک‌های ریزی پوشیده می‌شود (تصویر ۶۴).



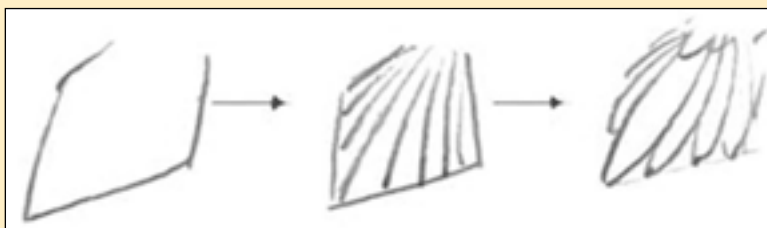
تصویر ۶۴ - مراحل طراحی بال پرنده در حالت بسته



دم پرنده در دو حالت بسته و باز طراحی می‌شود. اگر دم پرنده در حالت بسته باشد پرهای دم از یک سمت روی هم خوابیده و از سمت دیگر کمی باز هستند. یک پر کوچکتر در رو و بالای دم قرار می‌گیرد و پرهای دیگر کمی بزرگتر و در زیر آن طراحی می‌شوند (تصویر ۶۵).

تصویر ۶۵ - انواع دم پرنده در حالت بسته

طراحی دم پرنده در حالت باز : در این حالت یک پر درمیان، روی همه پرها قرار گرفته و پره‌های دیگر از دو طرف رفته رفته کوچکتر و زیر پر اول طراحی می‌شوند (تصویر ۶۶).

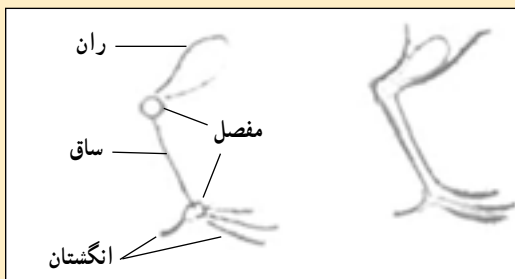


تصویر ۶۶ - مراحل طراحی دم پرنده در حالت باز



تصویر ۶۷

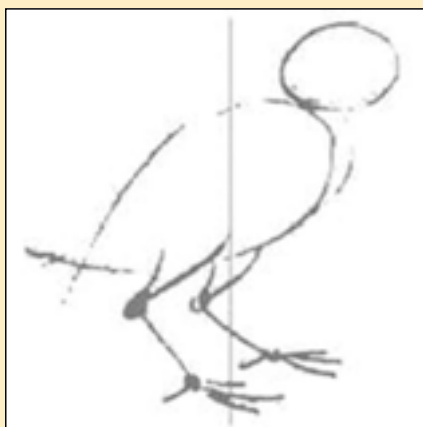
زیر دم هر پرنده ماهیچه‌ای قرار دارد که به باز و بسته کردن پره‌های دم کمک می‌کند. این ماهیچه در حالت نیم‌رخ مشاهده می‌شود (تصویر ۶۷).



تصویر ۶۸ - اجزای پای پرنده و حالت کلی آن

طراحی پای پرنده : پای پرنده از بالا به پایین شامل ران، مفصل، ساق، مفصل و انگشتان می‌باشد (تصویر ۶۸).

نکته : در پرنده‌های کوچک جثه ران روی محدوده بدن قرار دارد و با پرهایی پوشیده شده است که در این حالت ران دیده نمی‌شود اما در پرنده‌های بزرگ جثه مانند لک‌لک ران از محدوده بدن جدا شده و آشکارا دیده می‌شود.

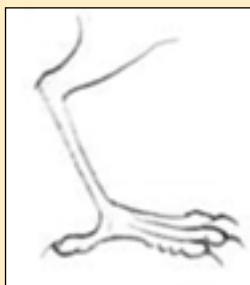


تصویر ۶۹ - جایگاه قرارگیری پاهای پرنده نسبت به بدن آن

جایگاه قرارگیری پای پرنده نسبت به بدن آن : چنانچه بدن پرنده را که شبیه یک تخم‌مرغ است با خطی عمودی به دو نیم کنیم، هرکدام از پاهای پرنده در یک سوی این خط قرار خواهند گرفت (تصویر ۶۹).

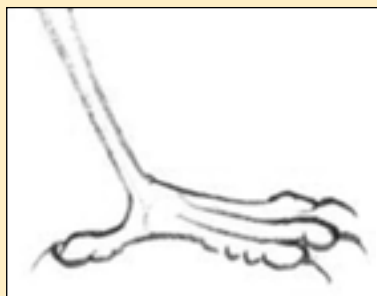
محتوای درس

طراحی انگشتان در پای پرنده : سر انگشتان در پای پرنده برجسته طراحی می شود و از نوک آنها ناخن بیرون آمده است (تصویر ۷۰).



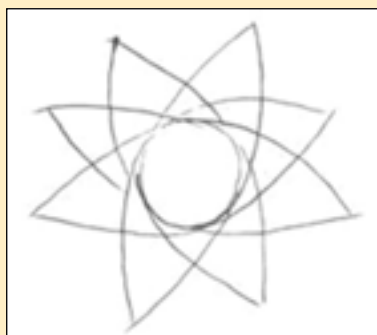
تصویر ۷۰- طراحی اجزای انگشتان پای پرنده

برخی از پرنده ها سه انگشت در جلو و یک انگشت در عقب پا دارند. انگشتان پای پرنده از زیر بندبند است (تصویر ۷۱).



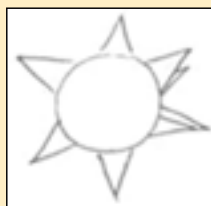
تصویر ۷۱- محل قرارگیری بندها در زیر انگشتان پای پرنده

• هنگام طراحی از حالت های مختلف پرنده در یک ترکیب بندی نکات مهمی به شرح زیر رعایت می شود :
۱- بدن پرنده در فضا می تواند موقعیت های مختلفی داشته باشد (تصویر ۷۲).



تصویر ۷۲- طرح کلی موقعیت های مختلف پرنده از بالا و پهلو

۲- چنانچه سر پرنده را به شکل یک دایره در نظر بگیریم، هنگام طراحی، نوک پرنده می تواند در جهت های مختلف و به صورت باز و یا بسته طراحی شود (تصویر ۷۳ - الف).



تصویر ۷۳- الف - جهت های مختلف قرارگیری نوک پرنده

همچنین محل قرارگیری سر بر روی بدن پرنده متناسب با حالت آن و همزمان جهت دم نیز تغییر می یابد (تصویر ۷۳-ب).



تصویر ۷۳-ب - جهت های مختلف قرارگیری سر و دم پرنده در طراحی

۳- برای طراحی کامل یک پرنده، ابتدا طرح کلی و خطی آن کشیده می شود. برای این کار اول طراحی سر، سپس خطوط اصلی بدن و دم به آن افزوده شده و در پایان عناصر دیگر مانند خطوط کلی بال ها، پرها، نوک و چشم پرنده طراحی می شود (تصویر ۷۴).

محتوای
درس



تصویر ۷۴- نمونه ای از مراحل طراحی کامل پرنده در حالت های مختلف

۴- هنگام طراحی پرنده، هر دو بال می توانند به سمت جلو، عقب و یا یکی در جلو و دیگری در عقب قرار گیرند. همچنین بال ها می توانند هردو باز، هردو بسته و یا یکی باز و یکی بسته باشند. پاها نیز می توانند به حالت ساده روی زمین قرار گیرند و یا هردو پا به سمت جلو، عقب و یا ترکیبی از هردو باشند (تصویر ۷۵).



الف



ب

تصویر ۷۵- حالت‌های مختلف قرارگیری پاها و بال‌ها در پرنده



نمونه‌هایی از انواع پرندگان در حالت‌های مختلف که از آثار هنرمندان پیشین انتخاب شده‌اند (تصویر ۷۶).

تصویر ۷۶- عقاب با بال‌های نیمه‌باز و سر خمیده (از آثار هنرمندان پیشین)

نمونه‌هایی از انواع پرندگان در آثار هنرمندان معاصر و پیشین در دو صورت قلم‌گیری شده و رنگی به حالت‌های مختلف در تصاویر زیر مشاهده می‌شود (تصاویر ۷۷ و ۷۸).



تصویر ۷۷- الف - پرنده در حال فرود

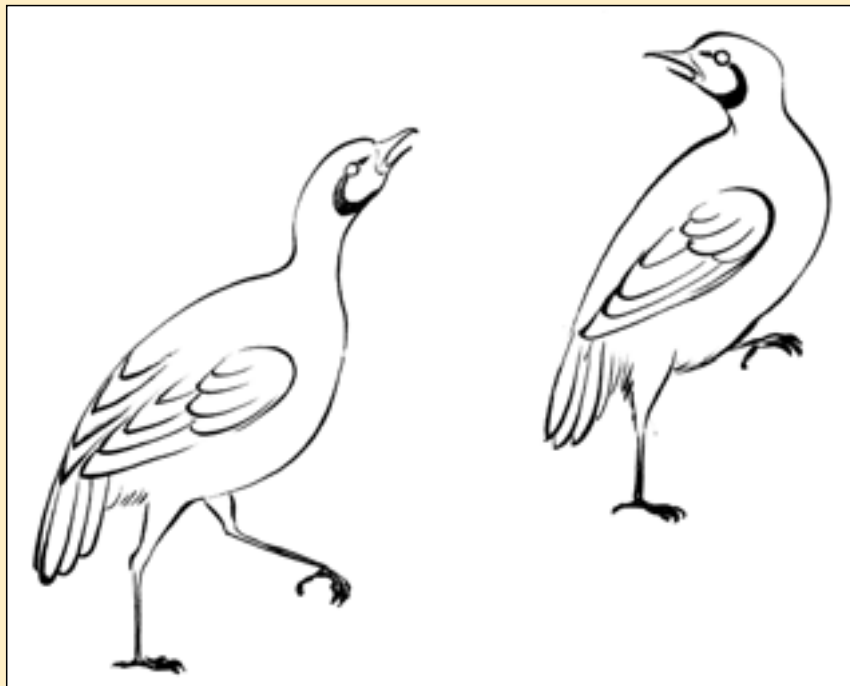


تصویر ۷۷- ب - لک‌لک ایستاده

محتوای
درس



تصویر ۷۷- ج- گرفت و گیر



تصویر ۷۷- د- کبک

تصویر ۷۷- قلم گیری حالت های مختلف پرندگان اثر رضا مهدوی

محتوای
درس



تصویر ۷۸- الف



تصویر ۷۸- ب

محتوای
درس



تصویر ۷۸-ج

محتوای
درس



تصویر ۷۸-د



تصویر ۷۸-هـ

تصویر ۷۸- رنگ آمیزی و پردازش انواع پرندگان در
حالت‌های مختلف از آثار نگارگران پیشین و معاصر

نمونه‌ای از ترکیب‌بندی پرندگان و صخره در تصویر زیر که بخشی از یک نگارگری است، مشاهده می‌شود (تصویر ۷۹).



تصویر ۷۹- ترکیب‌بندی رنگی پرندگان همراه با صخره و درخت (قسمتی از اثر)

محتوای
درس

تکالیف جلسه بعد :

- ۱- از انواع پرندگان شکاری، اهلی و خانگی، سه نمونه با رعایت تندی و کندی خطوط بر روی برگه A_۴ طراحی کند.
- ۲- سه نمونه از انواع پرنده‌ها در حالت‌های مختلف که تأیید شده را روی کاغذ A_۴ کشیده و قلم‌گیری کند.
- ۳- سه نمونه ترکیب‌بندی با عناصر آموزش داده شده (ابر، کوه، درخت، جویبار، گل و بوته و پرنده) را روی برگه A_۴ طراحی و قلم‌گیری کند.

محتوا	نظری	عملی	عملی	عملی	تکالیف جلسه بعد	ارزشیابی
شماره صفحه کتاب	کاغذ در نگارگری ص ۱۵۳	از ص ۸۱ تا ص ۸۶	ص ۸۶ تا ص ۹	طراحی پرنده‌ها در حالت‌های مختلف	سه نمونه طراحی از انواع پرندگان شکاری، اهلی و خانگی در حالت‌های مختلف و با رعایت تندی و کندی قلم‌گیری سه نمونه از پرندگان تأیید شده، ترکیب‌بندی با تمام عناصر آموزش داده شده	پرسش از محتوای تدریس شده - ژوژمان سه ترکیب‌بندی از جویبار با قلم‌گیری و ترکیب‌بندی از کوه، بوته، درخت و جویبار با قلم‌گیری
ساعت	۵'	۵۵'	۱:۴۵'	۵'	۵'	۱۵' - ۳۵'
زنگ	اول	دوم	سوم			

ارزشیابی پایان درس

ارزشیابی محتوای نظری را مانند جلسه‌های قبل انجام دهید. کارهای عملی را به شکل ژوژمان ارزشیابی کنید. پیشنهاد می‌شود هنرجویان در یک برگه A_۴ همزمان با طراحی انواع پرندگان در حالت‌های مختلف به ترکیب‌بندی مناسب آنها نیز در زمینه کاغذ توجه داشته باشند. سه نوع از طراحی پرندگان در حالت‌ها و اندازه‌های مختلف از تمرین‌های کلاس (با رعایت تندی و کندی خطوط) برای کارپوشه انتخاب کنید. همچنین دو نمونه ترکیب‌بندی انواع پرندگان در حالت‌های مختلف در یک برگه A_۴ (از تمرین‌های کلاسی)، یک نمونه ترکیب‌بندی قلم‌گیری شده از جویبار (از تکلیف منزل) و یک ترکیب‌بندی از طراحی، ابر، کوه، گل و بوته، درخت و جویبار قلم‌گیری شده (از تکلیف منزل) انتخاب و با درج دلایل انتخاب و نقاط قوت و ضعف در برگه‌های نظرات هنرآموز در کارپوشه قرار دهید.

دانش‌افزایی

نماد انواع پرندگان، از نمادهای حیوانی به‌شمار می‌روند. سیمرغ، هدهد، عقاب، مرغابی و ... به ترتیب بیشترین کاربرد را در نگارگری دارند.

سیمرغ، نماد رشدی کامل است که افراد حقیر و ناچیز را به درجات کمال رهنمون می‌سازد. هدهد نشانه پیرو راهنماست. عقاب، نماد قدرت، توانایی و مظهر جلال و عظمت است. مرغابی را نیز نشانه عارف و سالک برمی‌شمرند که اگر در آب نقره‌ای فام شناور باشد، نماد عارفی است که در دریای معرفت غوطه‌ور است.

تجربه من :

عکس العمل های هنرجویان			روش تدریس	
ضعیف	متوسط	قوی	بخش عملی	بخش نظری

ابتکار من :

نتیجه :