

دیباچه

مفهوم برنامه‌ریزی و طراحی

این قسمت مربوط به تدریس مطالب صفحات ۱ الی ۴ کتاب است.
- جلسه‌های تدریس: ۱ و ۲.

نخست در جلسه اول مقدمه کتاب خوانده شود و توضیحاتی پیرامون هدف از نگارش کتاب، نحوه ارزشیابی، پروژه‌های هر فصل و پروژه مستمر و نهایی (خانه باغبان در انتهای فصل چهارم) ارائه شود. ساختار کلی کتاب و فصل‌های هشت‌گانه به کوتاهی مورد اشاره قرار گیرند و پیرامون اهمیت مطالب تئوری هم زمان با فعالیت‌های کلاسی نکته‌هایی بیان گردد.

به هنرجویان یادآوری کنید پروژه‌های خود را می‌بایست در یک آلبوم جمع‌آوری کنند و شکل و قالبی یکسان به کلیه پروژه‌های طول ترم ببخشند. نحوه کادر کشیدن و ابعاد کاغذ در این جلسه خاطر نشان گردد.

پیش نیاز ورود به بحث / ارتباط با دیگر درس‌ها

- مطلب برای هنرجویان تازگی دارد.
- هدف‌های رفتاری: پس از پایان این فصل انتظار می‌رود که هنرجویان:
 - با اهداف کلی کتاب آشنا باشند.
 - مفهوم برنامه‌ریزی را بدانند.
 - با مفهوم طراحی آشنا شوند.
 - اهمیت برنامه‌ریزی در طراحی را درک کنند.
 - اصول استفاده شده در طراحی یک وسیله را تجزیه تحلیل کرده و بازشناسی کنند.



کلید واژگان

طراحی، برنامه‌ریزی، تجزیه تحلیل و بازشناسی

پروژه‌های فصل

فصل	آموزه	ردیف	عنوان پروژه	صفحه کتاب	امتیاز
اول	۱	۱	تجزیه و تحلیل یک وسیله ساده	۴	۲

منابع به‌کار گرفته شده در فصل که به هنرآموزان در صورت نیاز، می‌تواند اطلاعات بیشتری بدهد:

<http://system.parsiblog.com>

* پایگاه مقالات جامع مدیریت^۱

(مقاله با عنوان «اصول و مبانی مدیریت» نوشته روح اله تولایی-۱۳۸۷)

* پایگاه مقالات تخصصی پارس

<http://www.fspar.com/DataBank/Estrategy/planning/20in/20iran.pdf>

اهمیت فصل کنونی

این فصل مفهوم طراحی را به‌عنوان یکی از کلید واژگان کتاب بیان می‌کند و به‌عنوان پلی برای ورود به فصل دوم به بیان برخی مفاهیم و هم‌چنین برانگیختن حس کنجکاوی هنرجویان در مورد وسایل پیرامون ایشان، سعی بر آن دارد که هدفمند بودن کلیه اشیاء را یادآوری کند و تأثیر اندیشه طراح و هدف وسیله را در یک اثر، بسنجد.

در این فصل هنرجویان با روند کلی کلاس‌های سال تحصیلی و برنامه کلاسی خود، آشنا می‌شوند و با انجام یک پروژه به‌خوبی و از ابتدا با کتاب ارتباط برقرار کرده و شروع به یادگیری فرایند طراحی و مبانی آن؛ می‌کنند.

۱- تمامی فایل‌های یاد شده به پیوست موجود است.

مفهوم برنامه ریزی و طراحی

آموزه نخست

این قسمت مربوط به تدریس مطالب صفحات ۱ الی ۴ کتاب است.

زمان پیشنهادی (دقیقه)

۹۰

۱۲۰

۳۰

برنامه پیشنهادی

الف) تدریس مباحث:

۱-۱- مفهوم برنامه ریزی

۱-۲- مفهوم طراحی

ب) توضیح پروژه ۱ فصل ۱

هدف:

- آشنایی با مفهوم برنامه ریزی و درک ضرورت و نحوه استفاده آن در معماری؛
- آشنایی با مفهوم طراحی و شناخت عوامل مؤثر بر آن؛
- توانایی تجزیه و تحلیل طرح و درک اصول به کار رفته در آن.

۱-۱- مفهوم برنامه ریزی

شده صورت می پذیرد و پیچیدگی در مسائل اجرایی، اقتصادی،

اجتماعی و فرهنگی نیاز به برنامه ریزی را دو چندان می کند.

سپس بر روی تابلو بنویسید: «اصولاً چرا برنامه ریزی

می کنیم؟»

با اندکی تأمل، به هنرجویان برای یافتن پاسخ وقت کافی

بدهید. حال بیان نمایید:

پاسخ به این سؤال در گرو نگاهی کلی به پیرامون خویش

است. انسان همواره در زندگانی خود با محدودیت‌هایی روبه‌روست

و مهم‌ترین این محدودیت‌ها *زمان* و *منابع* است.

اکنون زمان جمع‌بندی و ارائه پاسخ به پرسش ابتدای فصل

است:

برنامه ریزی راهبردی برای استفاده بهینه از *زمان* و *امکانات*

است. برنامه ریزی در جهت تحقق هدف بهینه؛ همان برقراری تعادل

بر روی تابلو بنویسید: برنامه ریزی سپس از هنرجویان

بپرسید: «برنامه ریزی چیست؟»

حال از هنرجویان بخواهید از دید خودشان مفهوم

برنامه ریزی را بیان کنند. سپس، در ادامه به بیان مطالب زیر با

بیانی روان و تمثیلی پردازید:

برنامه ریزی از جمله اصطلاحاتی است که تعاریف

گوناگونی برای آن ارائه شده است و یافتن تعریف دقیق آن امری

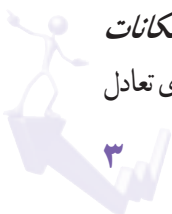
دشوار است. اما نقش برنامه ریزی در زندگی امروز ما بسیار

پررنگ است و همگان، به نسبت نیاز، با مفهوم آن در ارتباط‌اند.

در گذشته به دلیل سادگی در روابط و روشنی مسیر برای رسیدن

به هدف‌ها، برنامه ریزی نقشی محوری نداشت، اما امروزه در

دنیا جدید تمام کارها براساس طرح‌ها و برنامه‌های از پیش تعیین



میان زمان انجام فعالیت و منابع و امکانات است.

برای درک مفهوم برنامه ریزی و نقش آن در زندگی می توان با طرح پرسشی موضوع را تشریح کرد. برای مثال، هر فردی برای رسیدن به محل واحد آموزشی خود یک رشته فعالیت هایی را انجام می دهد. اینکه پس از خروج از محل سکونت با چه وسیله ای رهسپار شود، تابع زمان و میزان صرف هزینه است. اگر به قدر کافی زمان در اختیار داشته باشد در هزینه صرفه جویی می کند، اما اگر زمان محدودتر باشد، ضمن تقبل هزینه اضافی، خود را سریع تر به محل می رساند. اینکه برای رسیدن به آموزشگاه چه زمانی و چگونه اقدام کنیم خود نمونه بارز برنامه ریزی است. نمونه های بسیاری را می توان برای طرح بهتر این مطلب بیان کرد، مانند بسیاری از فعالیت های روزمره، از جمله مثلاً خرید یک دست لباس کاملاً به برنامه ریزی نیاز دارد. اینکه چه لباسی و از کجا خرید کنیم، جنس آن چگونه باشد و هزینه ای که صرف آن می کنیم به چه مقدار باشد همگی از برنامه ریزی صورت گرفته در پس ذهن ما سرچشمه می گیرد.

با بیان مثال هایی از این دست و طرح آنها در کلاس، مشارکت هنجویان را به بحث جلب نمایید و از آنها بخواهید که دلایل ضرورت برنامه ریزی و فرایند آن را در پاسخ مثال شما بیان کنند.

فرایند برنامه ریزی، همواره همراه با تفکر و تعیین اهداف، در بازه زمانی مشخصی آغاز می گردد و با ارزیابی امکانات موجود، راه و روشی انتخاب می شود. این مسیر صحیح برنامه ریزی است.

در فعالیت مهندس معمار، برنامه ریزی نقشی اساسی دارد که به همین صورت شکل می گیرد. او برای ساخت بنا ابتدا هدف گذاری می کند و با بررسی امکانات و محدودیت ها به ارائه راهکار می پردازد و برای انجام هر فعالیت زمانی را در نظر می گیرد و پس از انجام مطالعات مناسب و تعیین روش ها و امکانات مورد نیاز وارد عمل می شود.

به بحث گذاشتن فعالیت های روزمره به خوبی می تواند مفهوم برنامه ریزی را در هنجویان نهادینه کند. امروزه در فعالیت حرفه ای معماری از برنامه ریزی به طور گسترده ای استفاده می شود. برای مدیریت و انجام پروژه و فعالیت ها از روش های

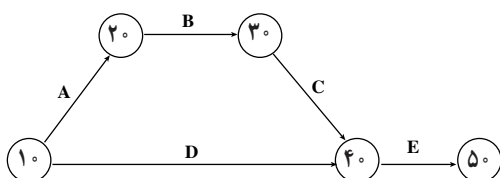
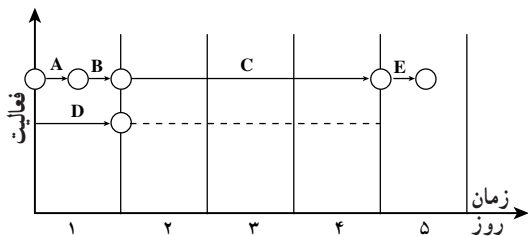
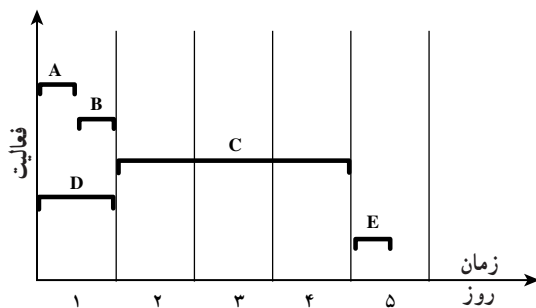
گوناگونی جهت برنامه ریزی علمی، استفاده می شود، نظیر: نمودار میله ای گانت، روش مسیر بحرانی (CPM)، روش ارزیابی و بازنگری پروژه ها (PERT)، روش گرافیکی ارزیابی و بازنگری پروژه ها (GERT) و ...

در زیر نمونه بسیار ساده ای از یک پروژه، که در آن هدف رفتن به محلی و عکاسی از محیط طبیعی آنجا و چاپ آنهاست، ارائه شده است. این مطالب صرفاً به جهت آگاهی هنرآموز است و نیازی به تدریس ندارد.

شایسته است قبل از شروع بحث بعدی استراحت کوتاهی

به هنجویان داده شود.

نام فعالیت	شرح	زمان (روز)
A	رفتن به محل	$\frac{1}{2}$
B	انتخاب منظره و گرفتن عکس	$\frac{1}{2}$
C	ظهور فیلم و چاپ عکس	۳
D	تهیه قاب	۱
E	قاب گرفتن عکس	$\frac{1}{2}$



۲-۱- مفهوم طراحی

پس از آشنایی با مفهوم برنامه‌ریزی، حال می‌خواهیم در مورد طراحی به گفت‌وگو بپردازیم. بیان کنید برنامه‌ریزی، با توجه به اهداف، زمان و بررسی دقیق امکانات محدودیت‌ها و ارائه راهکارهای عملیاتی، صورت می‌گیرد. اگر این مفهوم را با دیدی کلی بنگریم برنامه‌ریزی همانند یک نقشه است که در آن نقطهٔ مبدأ و مقصد و مسیرهای دسترسی مشخص شده است. حال چگونه و از کدام طریق به هدف نزدیک بشویم بیانگر مفهوم دیگری به نام طراحی است. بر روی تابلو بنویسید: «طراحی» و در ادامه مثالی بیان کنید:

برای نمونه در تولید یک محصول، ابتدا کیفیت و مشخصات آن را، با توجه به عواملی نظیر شرایط اقتصادی، اجتماعی و فرهنگی فرد استفاده‌کننده و همچنین قابلیت‌های فنی و امکانات اجرایی خود و نیاز بازار، برنامه‌ریزی می‌کنیم. این فرایند با توجه به نیازها و وظیفه‌اش و امکانات و محدودیت‌ها شکل می‌گیرد. سپس طرح شکل می‌گیرد و طراح آن را در ذهن خود مجسم می‌کند. بیان این تصویر از طریق ترسیم‌ها و... انجام می‌شود.

به این ترتیب یک موضوع را طراحی کرده‌ایم. مهندس معمار نیز برای آفرینش اثر خود که همان بناس است ابتدا نیازها را به‌طور همه‌جانبه بررسی می‌نماید و با توجه به امکانات و محدودیت‌ها طراحی بنا را آغاز می‌کند و بنای ساخته شده تجسم کالبدی طراحی اوست.

از هنرجویان بپرسید: «در صورت یکسان بودن برنامه‌ها، آیا آثار آنها نیز مشابه هم می‌شوند؟»

با بیان مفاهیم برنامه‌ریزی و طراحی آشکار است که برنامه‌ها حتی اگر یکسان هم باشند منجر به خلق اثری یکسان نمی‌گردند و می‌توانند طراحی‌های گوناگونی داشته باشند. زیرا طراحی، راهبردی اجرایی و فنی است و انواع گوناگونی را شامل می‌شود. نظیر همان مثال نقشه که برای رسیدن از مبدأ به مقصد دارای روش‌های متفاوتی است.

هم‌اکنون هنرجو باید ارتباط نزدیکی با مفهوم برنامه‌ریزی

و مفهوم طراحی و واژگان مرتبط با هر کدام که در متن کتاب آمده است داشته باشد و طراحی را در گرو برنامه‌ریزی بشناسد و با نگاه به هر اثر یا وسیله‌ای به دنبال انگارهٔ ذهنی (زمینه‌هایی که در پس ذهن طراح با دیدی کل‌نگر نسبت به تمامی جوانب یک طرح، به خلق اثر منجر می‌گردد) طراح آن باشد و به تجزیه و تحلیل مسیر رسیدن به آن پردازد.

سپس اندکی در مورد انگارهٔ ذهنی طراح بحث شود: آنچه که از طریق حواس خود درک می‌کنیم، با قرارگیری در فضاهای گوناگون و فعالیت‌های مختلف در اندرون ذهن ما نقشی بر جای می‌گذارد که پس از آن نیز به مدد حافظه و تصور می‌توانیم آن را تجسم کنیم.

هنگام خلق اثر جدید تصور آنچه که تاکنون موجود بوده است و دیده‌ایم از طرفی و ابتکار و خلاقیت از طرف دیگر، اثر طراحی شده را می‌سازد و هر دو مورد در طراحی نقشی مؤثر و پویا دارند.

بهتر است در کلاس، با نمونه‌ای عینی نظیر یک وسیله یا خانه، هدف از طراحی آن بحث شود و ویژگی‌ها و کیفیات آن مورد بررسی قرار گیرد. همچنین نقش طراح در طرح بیان شود و اجرای محصول مورد مباحثه قرار گیرد.

در کتاب حاضر شناخت مبانی طراحی و عوامل مؤثر بر آن هدف کلی کتاب است و در طی آن پیوسته مورد بحث قرار می‌گیرد. مثالی که در مورد طراحی در کتاب بیان شد، ابتدا اتود را به‌طور دقیق تجزیه و در حد نیاز توصیف می‌کند. بررسی سن، جنس و چگونگی ساخت و استفاده هر کدام از عناصر سازندهٔ طرح، شناختی هر چه بهتر به طراحی و نحوهٔ هماهنگی اجزای آن به ما می‌دهد.

ابتدا لازم است هدف وسیله را در نظر بگیریم، سپس این پرسش را مطرح کنیم که آیا می‌شود همین وسیله را به گونهٔ دیگری طراحی کرد و نیز برای بهبود آن چه می‌توان کرد، ابعاد پنهان موضوع را نیز به نقد بکشیم تا ضمن کنجکاوی شدن هنرآموز، عواملی نظیر زیبایی، فرهنگ و... نیز به بحث وارد شوند و شناخت بهتری نسبت به این عوامل، صورت پذیرد.



در حد نیاز ترسیم و بزرگ‌نمایی شود و هر جزء توصیف شده، همچنین دلیل به‌کارگیری و جنس و شکل آن بررسی شود.

توصیه می‌شود مواردی نظیر لیوان، جامدادی، جالباسی و... مورد بررسی واقع گردند تا در کنار سادگی اجزا و عملکردی بودنشان؛ به سادگی در دسترس نیز باشند. در حاشیه کتاب حاضر، چند نمونه از لیوان‌های موجود در بازار نشان داده شده‌اند، که با توجه به داشتن عملکرد یکسان شکل‌های متفاوتی دارند.

جنس متفاوت آنها، ابعاد مختلف، تناسب با اندام انسان و راحتی استفاده از آنها، امکان شست‌وشو، امکان کنار هم یا درون هم قرار گرفتن مجموعه لیوان‌ها، زیبایی و... در این مثال‌ها به خوبی قابل بررسی هستند.

به نشانه فعالیت جنبی و بهتر آموزش دادن نقش سازه‌ای سطوح، می‌توان از هنرجویان خواست که لبه بالایی لیوان یک‌بار مصرف پلاستیکی را ببرند، سپس در آن آب بریزند. به این ترتیب نقش سازه‌ای سطوح بهتر بیان می‌شود.

این پرسش که اگر بخواهیم وسیله مشابهی را طراحی کنیم چه ویژگی‌هایی باید داشته باشد و چه عناصری را شامل می‌شود، راهگشای تعمیق در اجزا و روابط و شکل هر عنصر و شناخت همه‌جانبه آن است. در این فصل، به‌عنوان مدخل ورود به بحث، به وسیله ساده‌ای با اجزائی کم و ساده و با عوامل محیطی محدودی نظیر فیزیک انسان و کارکرد اجزا، که بر آن تأثیر دارند، آشنا می‌شویم و هدف کلی کتاب درک همه این روابط و شناخت اجزا و اهداف مطلوب در موجود پیچیده مرکبی به نام معماری است.

پروژه این فصل باید تا حد امکان ساده و مختصر اما دقیق باشد و کلیه عوامل تأثیرگذار بر جسم انتخاب شده تا حد ممکن شناسایی و توصیف شود. اینکه فرد بتواند جسم مورد انتخاب خود را ترسیم دقیق کند و به تمامی اجزای جسم دسترسی و احاطه داشته باشد راه‌گشای انجام هر چه بهتر این پروژه است. جسم مورد نظر باید گسترش پذیر باشد و اجزای گوناگون آن



ب) توضیح پروژه ۱ فصل ۱

صورت گیرد. به‌کارگیری از شکل و قالب یکسان برای تمام پروژه‌های طول ترم به کلاس شکل واحدی می‌بخشد و در آخر سال تحصیلی، آلبومی در ابعاد مشابه تهیه می‌شود. استفاده از کاغذ A3 با کادری ساده و مشابه، که در مقدمه یاد شد، پیشنهاد می‌شود.

درک مفهوم برنامه‌ریزی و طراحی، محور اصلی این فصل بود که با انجام پروژه می‌توان میزان آگاهی فرد را از مطالب به راحتی سنجید، بنابراین، اختصاص زمان مناسب به هر پروژه و بحث آن در کلاس کاملاً نیاز است. اگر امکان رسیدگی به تمام پروژه‌ها مهیا نبود برای انجام کار پیشنهاد می‌شود گروه‌بندی



گاهی اوقات در طراحی به یکی از ویژگی‌های اثر توجه بیشتری می‌کنیم. نظیر تصاویر حاضر که در یکی به نحوه استفاده از لیوان و در تصاویر پایینی به نحوه کنار هم قرار گرفتن مجموعه‌ای از فنجان‌ها، دقت خاص مبدول شده است.





دییایچه

ابعاد مختلف طراحی

این قسمت مربوط به تدریس مطالب صفحات ۵ الی ۱۰ کتاب است.

– جلسه‌های تدریس: ۳ و ۴.

در این فصل در پی یافتن ابعاد تأثیرگذار بر طراحی هستیم. ابتدا این ابعاد در طبیعت مورد بررسی قرار می‌گیرند، سپس در عناصر ساخته شده به دست بشر و در انتها تأثیر آنها بر معماری بحث می‌شود. ابعاد گوناگون مؤثر بر معماری، ذهن هنرجویان را درگیر مسئله طراحی می‌کند. گرچه در این فصل ما از یک محصول می‌خواهیم به هدف و راهکارهای طراح دست یابیم؛ این مهم، فرآیند طراحی را با توجه به ابعاد مختلف آن باز می‌شناساند.

پیش‌نیاز ورود به بحث / ارتباط با دیگر درس‌ها

فصل نخست کتاب.

هدف‌های رفتاری: پس از پایان این فصل انتظار می‌رود که هنرجویان:

- نگرش هنرجویان نسبت به پدیده‌های طبیعی و عناصر مصنوع تغییر یافته و هر موضوعی با توجه به ابعاد محیطی و شرایط تأثیرگذار و همچنین هدف وجودی خود سنجیده شود.
- در یک بوم بتوانند هم‌سانی میان طبیعت (گیاهان و جانداران) و ساختمان‌های سنتی را بیابند و احکام محیطی حاکم بر آن بوم را استخراج کنند و بدانند.
- هر وسیله‌ای را از دید عوامل تأثیرگذار بر طراحی، بتوانند تحلیل کنند.
- طراحی هر وسیله یا آفرینش موجودات در طبیعت را با تأثیر مجموعه‌ای هماهنگ از عوامل تأثیرگذار بر آنها، دریابند.
- آثار معماری را با ابعاد مختلف تأثیرگذار بر آن تحلیل بنمایند.

کلید واژگان

ابعاد مختلف طراحی، طراحی طبیعی، طراحی محصول صنعتی، ابعاد مختلف آثار معماری

پروژه‌های فصل

فصل	آموزه	ردیف	عنوان پروژه	صفحه کتاب	امتیاز
دوم	۲	۲	تحلیل جانوران بومی و مقایسه آنها با معماری محل	۷	۳
	۲	۳	ترسیم نیمکت کلاسی و بحث پیرامون آن	۸	۲
	۳	۴	بازنگری ابعاد مختلف طراحی در یک خانه مسکونی	۹	۳

منابع به کار گرفته شده در فصل که به هنرآموزان در صورت نیاز، می‌تواند اطلاعات بیشتری بدهد:

مباحث انسان طبیعت معماری

به عنوان نمونه: انسان طبیعت معماری، حمزه نژاد، مهدی؛ دانشگاه علم و صنعت ایران

مباحث مربوط به تأثیر فیزیک انسان بر طراحی اشیا

به عنوان نمونه: ارگونومی در عمل: جستارهای برگزیده ارگونومی، موعودی، محمدامین، نشر مرکز،

کتاب ماد

جست و جو در اینترنت با کلید واژگانی مانند:

Nature and Architecture معماری و طبیعت

Ergonomic design طراحی با توجه به فیزیک بدن انسان

Aspects of architecture جنبه‌های گوناگون معماری

اهمیت فصل کنونی

این فصل در ادامه فصل قبلی با مبحث طراحی پیوند خورده است. در این فصل ذهن هنرجویان به عوامل مؤثر بر شکل‌گیری موضوعات مختلف در سه دسته عناصر طبیعی، عناصر مصنوع، معماری؛ معطوف می‌گردد. از جهت آنکه شکل‌گیری هر موضوع با توجه به عوامل محیطی خارجی، نیازهای درونی و اهداف آن می‌باشد، این فصل به بررسی این عوامل در طراحی می‌پردازد.

ابعاد مختلف طراحی

آموزه دوم

این قسمت مربوط به تدریس مطالب صفحات ۵ الی ۸ کتاب است.

زمان پیشنهادی (دقیقه)	برنامه پیشنهادی
۷۰	الف) بازدید از پروژه جلسه قبل (ح غ) ب) تدریس مباحث:
۷۵	۱-۲- معماری طبیعت
۸۰	۲-۲- معماری عناصر مصنوع
۱۵	ج) توضیح پروژه های جلسه آینده

- هدف:

- شناخت ابعاد گوناگون طراحی در طبیعت، آثار مصنوع، معماری؛
- توانایی استنتاج عوامل مؤثر طراحی در طبیعت و عناصر مصنوع؛
- قیاس میان معماری بومی و طبیعت پیرامونی آن.

هنرآموز شخصاً می تواند بر روی آن به طور عمومی و برای کلاس توضیحاتی بدهد و درباره نکات مثبت در نظر گرفته شده و نکات منفی ای که در کار حاضر مشاهده نمی شود، سخن بگوید. این امر سبب تشویق هنرجویان در ارائه هر چه بهتر کار می شود.

ب) تدریس مباحث ۱-۲- معماری طبیعت

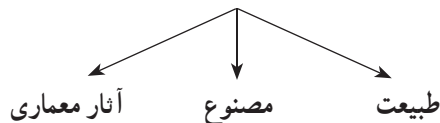
در جلسه گذشته با برنامه ریزی و طراحی آشنا شدیم، اکنون می خواهیم به گونه ای دقیق تر، ابعاد گوناگونی را که در طراحی نقش دارند بشناسیم.

الف) بازدید از پروژه

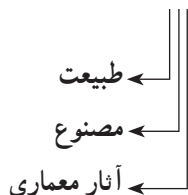
همان گونه که در توضیحات جلسه گذشته آمد، ابتدای هر جلسه، پروژه جلسه گذشته را باید بررسی کرد. از این رو در نظر گرفتن زمان کافی برای بازدید از هر پروژه و انجام اصطلاحات یا اشاره به کاستی های احتمالی بسیار مؤثر و راهگشاست. اگر زمان کافی برای بازدید هر پروژه نبود پروژه یک درس به صورت مجزا (به غیر از پروژه مستمر طراحی) می تواند به صورت گروهی انجام شود.

در پایان به منظور هدف از پروژه برای همگان مشخص شود، می توان یکی از پروژه ها را به عنوان پروژه برتر انتخاب کرد و

ابعاد گوناگون در طراحی



ابعاد گوناگون در طراحی



لازم است نمودار درختی کل فصل به طور خلاصه و در گوشه بالا و سمت راست تابلو ترسیم شود، به گونه ای که فضای زیادی اشغال نکند و تا پایان کلاس بر جای خود بماند.

که به تفکر عمیق و درک معانی مخفی در پس چهره و ظاهر آنها می انجامد، گوشزد کرده است. تفاوت میان دیدن و نگاه کردن (نظر کردن) را هنرجویان لازم است به خوبی بدانند. هنگامی که به پدیده ای می نگریم (نظر می کنیم) در آن با دیدی پرسشگر به معانی برخاسته از هر موضوع و درک روابط میان اجزای آن می پردازیم. بنابراین، بسیاری از دیدن ها و هیچ گونه شناختی از آنچه که تاکنون دیده ایم نداریم. این مسئله جان مایه بحث پیش روست.

یکی از دو حالت بالا را انتخاب و در گوشه تابلو رسم نمایید. ترسیم نمودار درختی، از آن جهت مفید است که هنرجو بداند در کدام قسمت درس قرار دارد و همزمان بتواند ارتباط افقی و عمودی میان عنوان اصلی و عنوان های فرعی را دریابد و درک بهتری از کلیت موضوع داشته باشد.

برای ورود به بحث معماری می توانیم از قرآن مجید بهره بجوییم. در قرآن مجید بارها انسان را به سیر در آفاق و مشاهده پدیده های طبیعی دعوت نموده و نظر کردن در این پدیده ها را

فعالیت پیشنهادی

در این فعالیت، که در مدت بسیار کوتاهی انجام می شود، از هنرجویان بخواهید که کتاب «مبانی طراحی معماری» خود را در درون کیفشان قرار دهند. سپس، از آنها بپرسید: «آیا تاکنون جلد روی کتاب را دیده اید؟» پس از پاسخ مثبت آنها، ادامه دهید: «چه تصاویری بر روی جلد کتاب نقش بسته است؟»

به این ترتیب بسیاری از هنرجویان به این نکته پی می برند که در دیدن خود دقت کافی به کار نمی برند. از هنرجویان بخواهید که در زندگی حرفه ای خود به این نکته توجه کافی نمایند و با دیدی پرسشگر به پیرامون خود نگاه کنند.

بحث را آغاز کرد. آیه ای در باب توجه به طبیعت و تفکر در آن را بیان کنید، مانند:

آیا آنان به شتر نمی نگرند که چگونه آفریده شده است و به

اکنون با مقدمه ای که به منظور تسلط یافتن هنرجویان بر مفهوم نگرستن بیان شد به ادامه تدریس می پردازیم.

همان طور که اشاره شد، می توان با اشاره به قرآن کریم



است و هر جزء وظیفه‌ای دارد و وجود هیچ کدام از آنها بی دلیل نیست. از طرف دیگر، این تنوع گسترده و بسیار زیاد در هرگونه را می‌توان برآمده از دو عامل بیرونی و درونی دانست. هرگونه طبیعی، براساس اصل تطابق با محیط، به هندسه خاص خود دست یافته است. از مهم ترین عوامل درونی می‌توان به ژن و از مهم ترین عوامل بیرونی به محیط و اقلیم اشاره کرد. پیش از این همواره ژن را عامل اصلی و ثابت شکل دهنده شیء یا موجود می‌دانستند اما امروزه ثابت شده است که در دوره‌های زمانی بزرگ تر تأثیر عامل‌های بیرونی دست کمی از ژنتیک طبیعی ندارد.

به صورت شماتیک نموداری از تأثیر عوامل بیرونی و درونی را بر روی اثر نشان دهید. بیان همراه با ترسیم، ضمن بهتر ارائه دادن محتوا، هنرجویان را به درک بهتر و به خاطر سپردن آنها بسیار کمک می‌کند. پس از تدریس مطالب یادشده و نشان دادن نمونه‌های موجود، مطلب را ادامه می‌دهیم.

آسمان که چگونه برافراشته شده و به کوه‌ها که چگونه در جای خود نصب گردیده‌اند و به زمین که چگونه گسترده و هموار گشته است؟ پس تذکر ده که فقط تذکر دهنده‌ای.*

در قرآن مجید بارها انسان را به سیر آفاق و مشاهده پدیده‌های طبیعی رهنمون ساخته و نظر کردن در این پدیده‌ها به معنی تفکر عمیق و درک معانی ماورای آنها آمده است و دیدن این پدیده‌ها کافی نیست. حال بند (پاراگراف) آخر صفحه ۶ را بیان نمایید و توضیحات تکمیلی را ارائه دهید:

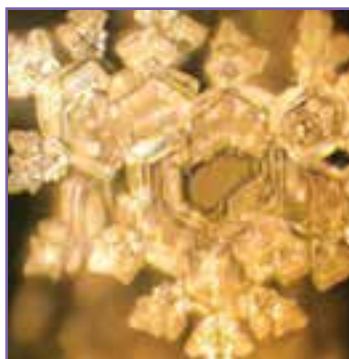
روابط متقابل اجزا و اعضای این موجودات، تناسبات اجزا با یکدیگر و محیط زندگی وجود سیستم‌ها و ساختارهای مختلف و هماهنگ از ویژگی‌های اصلی این موجودات است.

برای جمله پیش توضیحاتی نیاز است که در زیر آمده، شایسته است آن را به میزان کافی و باتوجه به سطح کلاس پرورش دهید و بیان کنید:

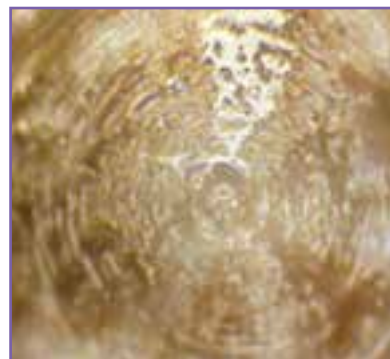
در طبیعت هر شیء یا موجودی از اجزائی تشکیل شده



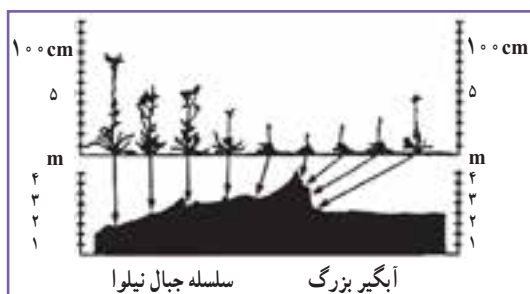
اثر موسیقی سنتی شرقی



اثر موسیقی کلاسیک غربی (باخ)



اثر موسیقی مبتذل غربی منبع: ماسارو اموتو، پیام آب



تأثیر ارتفاع از سطح دریا و سرمای هوا در یک گیاه خاص در کوهستان نوادا



تأثیر عامل بیرونی بر نباتات



تأثیر عامل بیرونی بر حیوانات

* افلا یظرون إلى الإبل کیف خلقت * و إلى السماء کیف رفعت * و إلى الجبال کیف نصبت * و إلى الأرض کیف سطحت * فذکر إنما أنت مذکر * (سورة مبارکه الغاشیه آیات ۲۱-۱۶)

۲-۲- معماری عناصر مصنوع

مطلوب و توازن میان اهداف گوناگون است که عوامل گوناگون عملکردی، تکنیکی و... و ابعاد فرهنگی، محیطی و اجتماعی را شامل می‌شود.

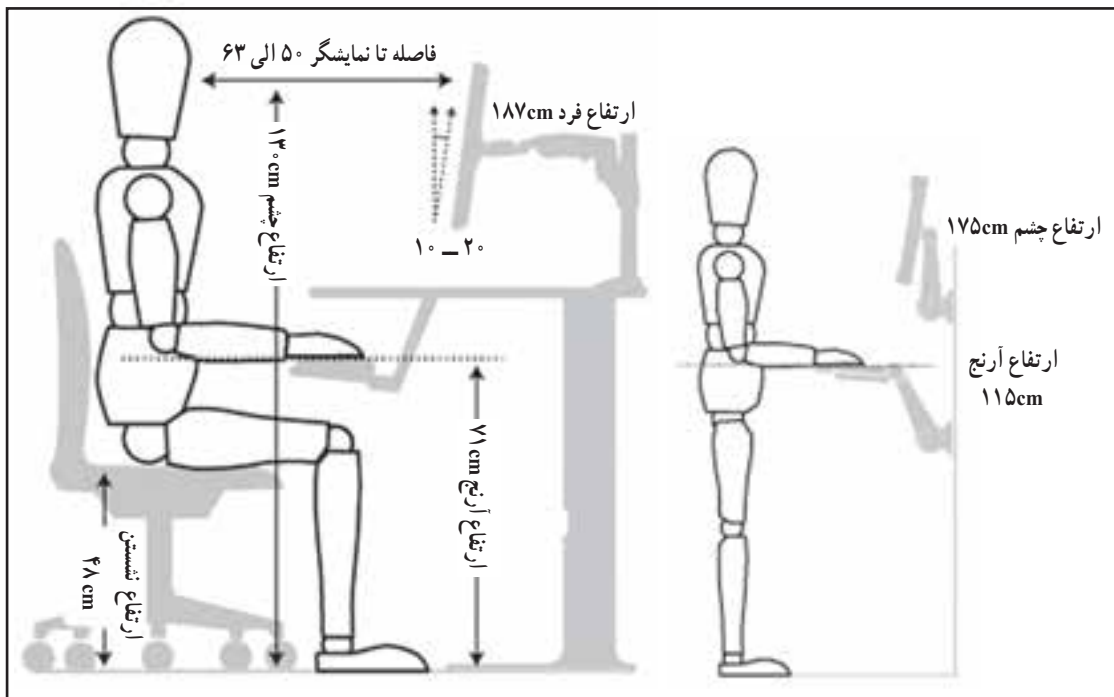


توجه به ابعاد و ساختار دست انسان در طراحی وسیله

ابتدا بر روی نمودار درختی فصل، که در ابتدای جلسه رسم کرده‌ایم، روبروی معماری طبیعت را علامت می‌زنیم. سپس به تدریس قسمت بعدی درس می‌پردازیم.

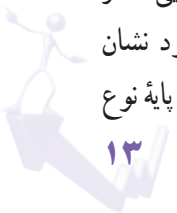
در این قسمت می‌خواهیم با بررسی عناصر ساخته دست بشر به نقش طراح و ملزومات طراحی و اهداف هر کدام از عناصر موجود در یک ترکیب بپردازیم تا از کنار آن به طراحی معماری نزدیک شویم، بیان کنید:

عناصر مصنوع و وسیله‌هایی که بشر می‌سازد به دلیل رفع نیازهای وی بوده است و هر کدام هدفی دارند. بررسی اندازه‌های گوناگون هر وسیله ما را با اهداف سازنده آن بیشتر آشنا می‌کند. طراحی یک محصول، فرایند دستیابی به حالت



تناسبات صندلی و برخی ویژگی‌های دیگر آن منظور شده است و از نظر بعد زیبایی‌شناختی، فرم خارجی خودرو که متضمن ایجاد ویژگی آیرودینامیکی و ایستایی آن است، از پارامترهای مهم آن محسوب می‌شود. آلیاژ به کار رفته در چنین خودرویی قادر است، ضمن سبک بودن، مقاومت بسیار بالایی از خود نشان دهد تا نیروهای وارده را تحمل کند. ابعاد یک اتومبیل بر پایه نوع

برای فهم بهتر این ابعاد می‌توان با طرح مثالی موضوع را روشن کرد. یک خودرو از بُعد عملکردی هندسه خاص به کار رفته در آن مترادف با ابعاد عملکردی آن است. برای نمونه جنس، فرم و شکل لاستیک‌های خودرو در جهت انتقال نیروی موتور و وزن به زمین و حفظ تعادل آن است. در آسایش بودن انسان به هنگام استفاده از خودرو یکی از اهداف آن است که در ابعاد و



باشد. مثلاً اندام پا در آهو به دلیل تیزپا بودن و دویدن چه تفاوتی با اندام پای شتر دارد؟ این سؤالات به سادگی زمینه‌های مؤثر در طراحی هر موضوع را نشان می‌دهد.

پروژه ۲ صفحه ۸: ترسیم نیمکت یا صندلی کلاس با شیوه توضیح داده شده در کتاب و بحث این موضوع از هر کدام از ابعاد (جغرافیایی و محیطی، ذوقی و هنری و فنی و تکنیکی) و رابطه آن با فیزیک انسان و در نهایت ارائه پیشنهاد برای طراحی بهتر وسیله برای استفاده در کلاس و یک مورد دیگر ترسیم نیمکت در پارک یا صندلی در سینما و... هدف از این تمرین شناخت چگونگی در نظر گرفتن نیازهای آدمی در طراحی و ساخت یک وسیله است.



عملکرد و تعداد سرنشینان آن و با توجه به محل مورد بهره‌برداری تعیین می‌شود و ممکن است هر کشوری (با توجه به فرهنگ و اقلیم خود) از اتومبیل‌های خاص خود بهره‌برد. مثال در مورد هر وسیله مرکب و معمولی می‌تواند زوایای پنهان و آشکار اهداف طراح را بهتر مورد ارزیابی قرار دهد.

ج) توضیح پروژه این جلسه

ابتدا عنوان هر پروژه را بر روی تابلو بنویسید. سپس، در زیر هر کدام توضیحات لازم را جهت هر چه بهتر انجام شدن پروژه، ارائه دهید. بنویسید:

پروژه ۱ صفحه ۷: تحقیق در زمینه یک گونه گیاهی یا جانوری بومی در محل و مقایسه آن با بافت خانه‌های سنتی و توضیح تشابهات احتمالی آنها. در این پروژه، هدف جست‌وجو در طبیعت و بهره‌گیری از نکات آموزنده آن و در صورت امکان استفاده از آن نکات در طراحی بناست، همچنان که در گذشته این مسائل بسیار مورد استفاده بوده‌اند. عمده این موارد، اقلیمی یا فنی است و از نوع پوشش، رنگ و اندازه تا مسائل ریز تکنیکی یا سازه‌ای را می‌تواند شامل شود. بهتر است مقایسه‌ای میان بناهای بومی و گیاهان یا جانوران بومی انجام شود. مقایسه دو حیوان نیز در این قسمت می‌تواند کارساز

اصول رعایت شده در معماری بومی مناطق اقلیمی چهارگانه ایران (کسمائی، ۱۳۷۸، ۱۷۰)

نوع اقلیم	نوع مصالح	نوع پلان	نوع بام	جهت استقرار	نحوه ارتباط ساختمان با زمین	سطح و تعداد پنجره	میزان استفاده از تهویه طبیعی	بافت مجموعه	رنگ خارجی
گرم و خشک	ظرفیت حرارتی زیاد	فشرده	طاق گنبد	جنوب تا جنوب شرقی	روی زمین	کم	کم	متراکم	روشن
سرد	ظرفیت و مقاومت حرارتی زیاد	فشرده	مسطح	جنوب شرقی تا جنوب غربی	روی زمین	کم	کم	متراکم	تیره
معتدل	ظرفیت حرارتی کم	گسترده	شیب‌دار	شرق تا غرب	روی پایه‌های چوبی یا کرسی چینی بنایی	زیاد	زیاد	پراکنده	آزاد
گرم و مرطوب	ظرفیت حرارتی کم	گسترده	مسطح	جنوب تا جنوب شرقی	روی زمین	متوسط	کم	پراکنده	روشن



ابعاد گوناگون طراحی

آموزه سوم

این قسمت مربوط به تدریس مطالب صفحات ۸ الی ۱۰ کتاب است.

زمان پیشنهادی (دقیقه)

برنامه پیشنهادی

۹

ح غ

ل ب ی

(ب) تدریس مباحث:

۱

ت س ط و ر

ر ی

۲-

۵

ر ف ی و ی ط

۲-

ق خ ی

۲-۳

ف ت ن

۲-۳-۵

ف

۲-۳-۵

ی

ج ج

- هدف:

● شناخت ابعاد گوناگون موثر بر طراحی معماری

شناخته می‌شود، ضمن آنکه باید شامل مطالب مفید درسی باشد، لازم است از ارائه گرافیکی و بیان مناسب نیز برخوردار باشد.

(ب) تدریس مباحث

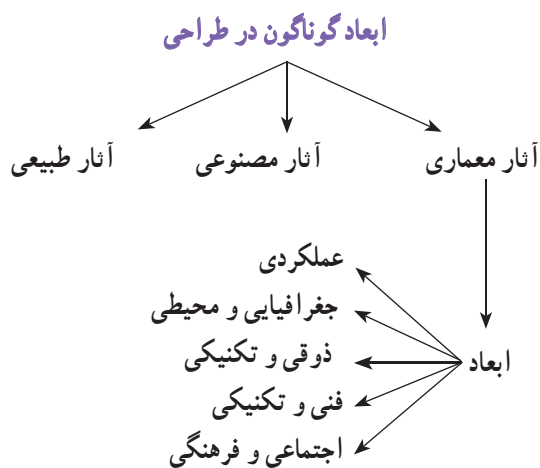
برای افزایش آگاهی هنرآموز، مقدمتاً پیش از آغاز گفتار، بهتر است ابتدا به اختصار با اصول معماری ایرانی آشنا شویم تا از رهیافت آن، به ابعاد گوناگون آثار معماری، فارغ از مکان و زمان، بپردازیم. این نکات فقط برای آگاهی هنرآموز است و به طرح آن در کلاس نیاز نیست.

(الف) بازدید از پروژه

هنرجویان را به سرمیز خود فرا بخوانید و پروژه‌شان را مورد بررسی قرار دهید. در صورت امکان پروژه‌های هر فرد به دیوار آویخته شود تا همگی آنها در کنار هم بررسی گردند و هرکس در خصوص پروژه خود صحبت کند و توضیحاتی ارائه دهد. این بازدید در میزان یادگیری و مشارکت جمعی هنرجویان و تقویت قدرت نقد آثار یکدیگر بسیار مؤثر است. سپس در پایان، ضمن ارزیابی پروژه‌ها و حضور و غیاب همزمان به معرفی پروژه برتر پرداخته شود. پروژه‌ای که از میان دیگران به‌عنوان پروژه برتر



در آثار معماری بررسی کنیم. به طور خلاصه توضیحاتی در مورد مطالب گذشته ارائه کنید و از هنرجویان بخواهید که اگر پرسشی دارند در کلاس مطرح کنند. هدف از این توضیحات توجه دادن ذهن هنرجویان به مسائل مؤثر بر طراحی است. برای ورود به بحث ابتدا نمودار درختی مطالب را بر روی تابلو رسم نمایید:



بهرتر آن است که نمودار درختی به گونه‌ای ترسیم شود که تا پایان کلاس بر روی تابلو باقی بماند. هر کدام از مباحث که تدریس شدند در کنار آن علامت بزنید. اکنون به سراغ توضیح هر کدام از ابعاد مؤثر بر آثار معماری می‌رویم:

۱-۳-۲- ابعاد عملکردی

ابتدا از هنرجویان بخواهید در مورد ابعاد عملکردی معماری به گفت‌وگو بپردازند. از آنها بخواهید یک اثر معماری را بدون عملکرد در نظر بگیرند، از جمله خانه یا فضایی که به درون آن نمی‌توان داخل شد و یا بنایی که در آن روابط اجزا دارای اختلال است. آیا چنین بنایی برای ما قابل استفاده است؟ با آماده‌تر شدن ذهن هنرجویان و بی بردن به ارزش‌های عملکردی هر بنا، درس را بی می‌گیریم. بیان کنید: معماری یک موجود مرکب و چندگانه است. بی شک عملکرد از اصلی‌ترین ویژگی‌های هر بناست. در این قسمت می‌خواهیم به ابعاد عملکردی بنا بپردازیم. بنا همانند هر موضوع دیگری طراحی می‌شود تا وظایفی را انجام دهد. حفظ امنیت و آرامش و احساس راحتی

از دید استاد پیرنیا اصول معماری ایرانی به پنج مبحث زیر دسته بندی می‌شوند:

- ۱- مردم‌واری: ساخت بنا با توجه به ابعاد و اندازه‌های انسانی و مقیاس انسانی فضا؛
- ۲- پرهیز از بیهودگی: موجه بودن هر جز یا عنصر بنا و بهره‌گیری از معانی در ساخت؛
- ۳- نیارش: مباحث مربوط به فن ساخت و همچنین بهره‌گیری از مدول و پیمون در طراحی و اجرای بنا؛
- ۴- خودبسندگی: استفاده از مصالح در جا و طبیعی بنا و برخورداری از کیفیت مطلوب؛

۵- درون‌گرایی: داشتن هویت ایرانی و اسلامی بنا، پرهیز از نماسازی خارجی و ایجاد محیطی آرام و دل‌نشین در داخل فضا.

این اصول در کلیه بناهای ایرانی به کار رفته و طی شش دوره تاریخی همواره فرایندی به هم پیوسته و رو به رشد را پیموده و هر چه زمان پیش‌رفته به ژرفای آنها افزوده شده است. از این رو اصول معماری ایرانی بیان شدند که در ادامه مطلب می‌خواهیم بر روی ابعاد گوناگون طراحی آثار معماری مطالبی عنوان کنیم و لازم است پیش از آنکه این ابعاد را بازشناسیم از اصولی که پیشینه کار معماران گذشته ایران بوده است مطلع شویم.



تصویر یک خانه قدیمی بازسازی شده در یزد

۳-۲- مقدمه و مرور مطالب جلسه گذشته

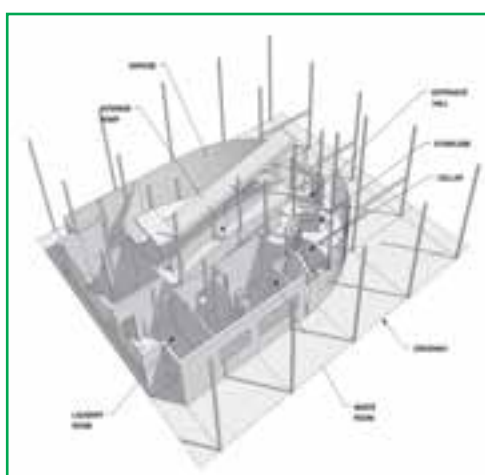
در جلسه گذشته راجع به ابعاد گوناگون طراحی در طبیعت و عناصر مصنوع مطالبی ارائه شد، حال می‌خواهیم این موارد را

و پاسخ‌گویی به نیازهای استفاده‌کنندگان و... همگی از وظایف اصلی معماری‌اند. عملکرد، هدف نهایی و جدایی‌ناپذیر هر طراح است.

برای تدریس این مبحث توصیه می‌شود ابتدا در مورد ابعاد عملکردی یک وسیله، نظیر آنچه در فصل اول بود، گفت‌وگو کنید. سپس راجع به عملکردهای خاص معماری میان هنرجویان بحثی راه بیندازید تا با عملکردهای گوناگون هر فضا بیشتر آشنا شوند. اکنون با مروری به یکی از دوره‌های تاریخی، که در آن عملکردگرایی (Functionalism) نقش محوری داشته است، تدریس را ادامه می‌دهیم. گفتنی است هر چند این مقوله از موارد حیاتی شکل‌دهنده به طرح معماری است، اما توجه بیش از حد به آن و فروگذار کردن از دیگر عوامل مؤثر، از ارزش اثر ساخته شده می‌کاهد و اثرات سوئی نیز خواهد داشت.

عملکردگرایی در یک دوره تاریخی عامل اصلی شکل‌دهنده به اثر معماری و برخی اوقات تنها عامل شکل‌دهنده آن بود. در فضای پس از جنگ جهانی و با توجه به خرابی‌های ناشی از آن و نیاز روزافزون به مسکن، سبک معماری مدرن پایه عرصه گذاشت. این جنبش ارمغانی جز عملکردگرایی و توجه به برآمدن نیازهای

اساسی فرد از بنا دربر نداشت. «خانه، ماشینی برای زندگی است» این جمله و شعارهای مشابه آن از معماران مدرن و پیش‌گامان معماری مدرن بود که فضاها را با تأکید بر ابعاد عملکردی طراحی می‌کردند و به موارد دیگر در طراحی نمی‌پرداختند. آنها ابعاد و اندازه‌های انسانی را بار دیگر مورد مطالعه قرار دادند و استانداردهایی (حداقل‌های ممکن در جهت رفع نیاز انسان) متناسب با این تناسبات در نظر می‌گرفتند، بدون آنکه در مورد تأثیر دیگر عوامل محیطی و اجتماعی و فرهنگی و... بحثی نکنند. این طرز فکر در طی فعالیت کوتاه خود، به دلیل سرعت در اجرای کار و نیاز مبرم در آن روزگار (پس از جنگ جهانی) به خانه‌سازی و کلاً ساخت و ساز بسیار مطرح بود که در نهایت به دلایل گوناگونی، نظیر نداشتن ویژگی‌های فرهنگی و نبود حس تعلق فضایی و آسایش ساکنان به کنار گذاشته شد. این دیدگاه افراطی مدرن، به زمینه‌های دیگر طراحی و نیاز به هر کدام از آنها منجر شد. امروزه ما باید با ویژگی‌های عملکردی بنا و روابط فضاها به خوبی آشنا شویم و در طراحی‌ها به آنها که شالوده کار ماست توجه کنیم (در فصل بعد با روابط فضاها و عملکرد ریز فضاها در معماری مسکن، به خوبی آشنا خواهیم شد).



لوکوربوزیه در طراحی ویلا ساووی (تصویر روبه‌رو) ابعاد عملکردی بنا را مانند یک وسیله صنعتی مورد توجه قرار داد. تا آنجا که پلان همکف، با توجه به اتومبیل استفاده‌کنندگان از فضا و با توجه به فضای لازم برای پیچیدن آن ماشین، طراحی شد. جان مایه کار معماران مدرن توجه خاص و افراطی به عملکرد بنا بود.



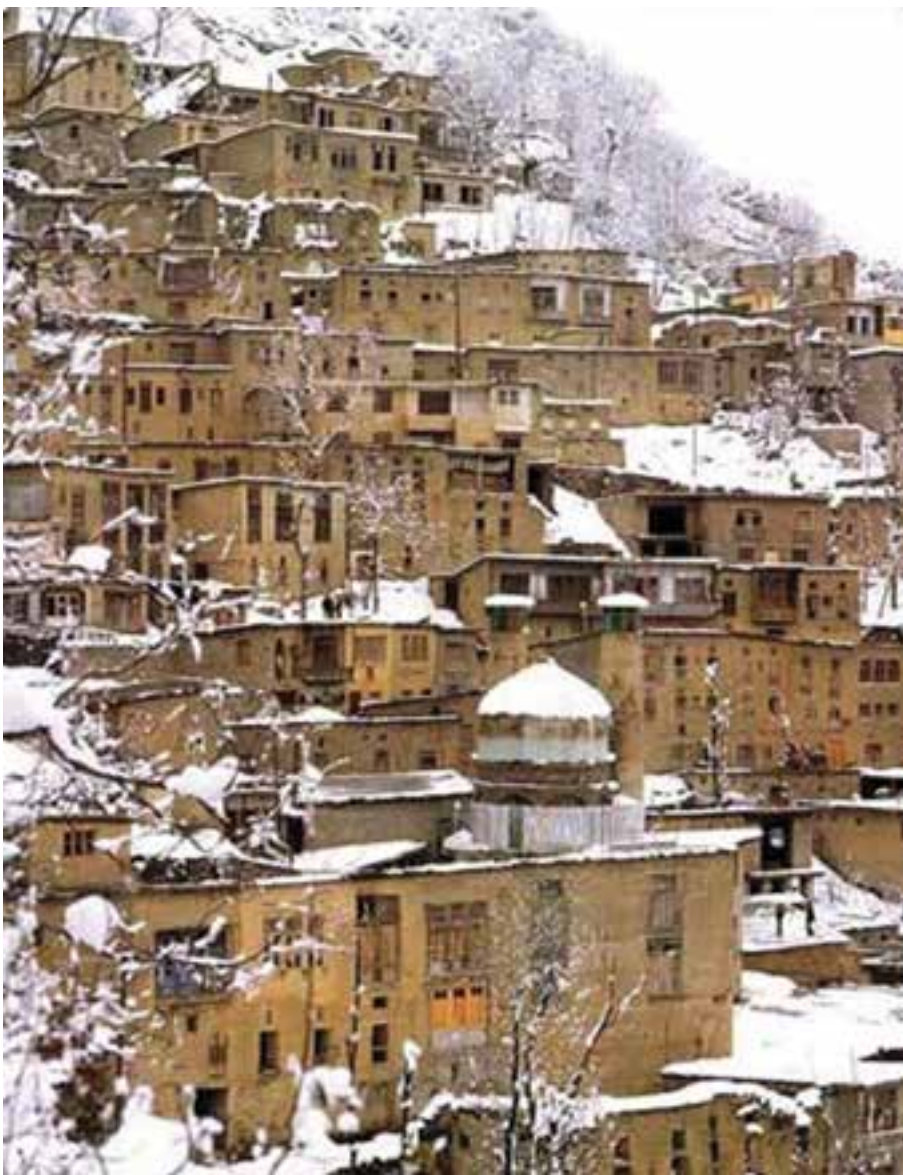
۲-۳-۲- ابعاد جغرافیایی و طبیعی



بندر لنگه، اقلیم گرم و مرطوب، منبع از آسمان ایران

پس از تدریس ابعاد عملکردی به ابعاد جغرافیایی و طبیعی می‌پردازیم. با پرسش بحث را آغاز کنید و ذهن هنرجویان را درگیر این بحث نمایید. از آنها بپرسید این عامل چه تأثیری در معماری می‌تواند داشته باشد. حال به بیان مطالب زیر بپردازید:

اثر محیط و بستر بر معماری در طول تاریخ بسیار ملموس و قابل تأمل بوده است. اقلیم‌های چهارگانه ایران هر کدام معماری خاص خود را داشته‌اند. در کرانه معتدل دریای مازندران سقف‌ها شیروانی و بافت پراکنده اما در مناطق کویری سقف‌ها گنبدی و معماری بسیار متراکم است و در اقلیم سرد و خشک سقف‌ها تخت و بافت متراکم است. این تنوع تنها ناشی از اقلیم‌های گوناگون است.



یزد، اقلیم گرم و خشک، منبع از آسمان ایران



لنگرود، اقلیم معتدل خزری، منبع از آسمان ایران

ماسوله، اقلیم سرد

۳-۳-۲- ابعاد هنری و ذوقی

در کنار ابعاد جغرافیایی و طبیعی در نمودار درختی فصل علامت می‌زنیم و به بیان مطالب زیر می‌پردازیم. نمایش تصاویری در مورد هر کدام از ابعاد هر بنا در صورت امکان، توصیه می‌شود.

انسان موجودی است که فطرتاً زیبایی را دوست دارد و هنرهای گوناگون و در اوج زیبایی در پاسخ به این نیاز بشر است. زیبایی بنا از ذوق معمار برخاسته و با هنرهای بسیار گوناگون، نظیر درودگری، کاشی‌کاری، آینه‌کاری، طلاکاری، نقاشی، گچ‌بری و... زینت‌بخش فضاها شده است. این هنرها همگی برای غنای حس زیبایی دوستی استفاده‌کننده بنا به کار رفته‌اند و هر کدام از آنها در معماری ایرانی مبتنی بر هندسه خاص و مقدسی بوده‌اند.

۴-۳-۲- ابعاد فنی و تکنیکی

کنار ابعاد هنری در نمودار درختی فصل علامت می‌زنیم و به تدریس ادامه می‌دهیم. توضیحاتی که در این قسمت ارائه می‌دهید نیاز به آن دارد که با توجه به سطح کلاس و صلاحدید هنرآموز پرورش یابد، آن‌گاه بیان شود.

یکی از مواردی که بسیار بر بنا مؤثر است و شاید از دید معماران اندکی پنهان بماند ابعاد فنی پروژه است. امنیت استفاده‌کنندگان از فضا و همچنین ضمانت ماندگاری هر اثر، در گرو حسن اجرای آن و برخورداری از ابعاد فنی مناسب است. اگرچه امروزه مسائل فنی و تکنیکی، که در واقع از عوامل اصلی



آرایه‌های داخل عمارت عالی‌قاپو اصفهان



مرکز فرهنگی ژرژ پمپیدو در پاریس، تأکید بر سازه و تأسیسات در بنا، یعنی عامل اصلی مؤثر بر طراحی

شکل‌دهندهٔ طرح‌اند، مورد توجه معمار قرار می‌گیرند. سازهٔ ساختمان و روش اجرای آن، تأسیسات مکانیکی و الکتریکی و دیگر موارد فنی؛ همگی مواردی هستند که می‌توانند در شکل‌گیری طراحی معماری، تأثیر به‌سزایی داشته باشند. از هنرجویان بخواهید که برای هر کدام از این موارد مثال‌هایی را بیان کنند و در آخر هنرآموز به تأثیر موارد فنی در شکل‌گیری طرح بپردازد.

۵-۳-۲- ابعاد اجتماعی و فرهنگی

تاکنون اکثر ابعاد گوناگون آثار معماری را مورد بررسی قرار داده‌ایم، اکنون نوبت به عامل آخر می‌رسد. بیان کنید چگونه ابعاد اجتماعی یا فرهنگی بر طراحی معماری مؤثر است؟ پس از فروکش کردن مهمه و شنیدن پاسخ‌ها؛ بیان کنید:

«مطابق نظر بسیاری از پژوهشگران، فرهنگ عامل اصلی شکل‌گیری خانه است.»^۶ سابقهٔ تاریخی، ارزش‌های اجتماعی، اهداف و ارزش‌های فرهنگی - دینی هر جامعه از عوامل وحدت و تداوم حیات جامعه هستند و از عوامل اثرگذار طراحی به‌شمار می‌روند. عوامل فرهنگی همواره به‌عنوان عامل خاص در طراحی بنا مؤثر بوده‌اند. نمود ابعاد اجتماعی و فرهنگی را می‌توان در چگونگی استفاده از هر فضا یا کالبد آن دید. برای مثال عقاید مذهبی زرتشتیان کالبد خانه‌های آنها را به‌گونه‌ای خاص شکل می‌داده و کیفیت برخی فضاها صرفاً به‌دلیل جنبهٔ آیینی آنها بوده است. یا مثلاً در جنوب کشور، فرهنگ مردم به‌گونه‌ای است که محرمیت‌ها را بسیار رعایت می‌کنند. آنها برای استقبال از مهمان خود فضایی مجزا تحت عنوان مضیف دارند و مهمان خود را در آنجا پذیرایی می‌کنند. عقاید و آداب و رسوم فرهنگی در هر جامعه

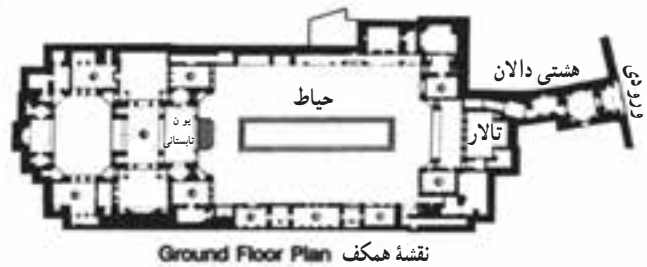


خانهٔ بروجردی‌ها در کاشان

ورودی

تابستان نشین

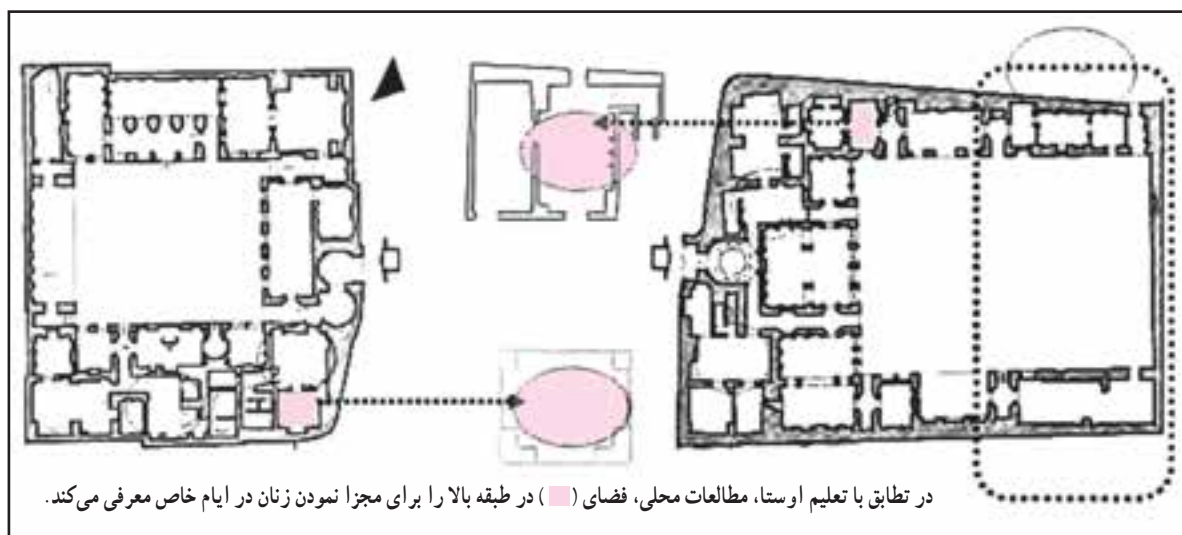
زمستان نشین



نقشهٔ خانهٔ بروجردی‌ها در کاشان

رفتارهای خاصی را ایجاب می‌کند، که برخی از آنها فضاهای کالبدی خاص خود را می‌طلبد.

از دیگر جلوه‌های بارز تأثیر فرهنگ بر معماری، می‌توان به کوبه‌های در اشاره کرد. حفظ حریمیت‌ها و رعایت حریم خصوصی، از دیرباز امری مهم در زندگی ایرانیان بوده است. در گذشته در ورودی بنا برای بانوان کوبه‌ای مخصوص، ظریف و زنانه و برای مردها، کوبه‌ای مردانه و سنگین داشته است. به این ترتیب با صدای کوبه در، افراد درون خانه می‌توانستند قبل از گشودن در، از زن یا مرد بودن مراجعه‌کننده، باخبر گردند. برای جمع‌بندی، یک بار دیگر با اشاره به بناهایی که برای هنرجویان آشناست، تمام این ویژگی‌ها در کلاس بررسی شود.



قرارگیری فضای جدا برای خانم‌ها در ایام آخر دوران بارداریشان در معماری زرتشتیان، کرمان

ج توضیح پروژه ۳ صفحه ۱۰

زوایای پنهان آشکار آن را بشناسد، مورد بررسی قرار گیرد. هدف از انجام این تمرین بازشناسی تأثیر عوامل گوناگون بر طراحی معماری است.

برای ارائه کار از کروکی و نقشه و عکس در شیت‌ها استفاده شود. قالب کار باید مطابق با آنچه در جلسه اول اشاره شده باشد.

پروژه این مبحث بسیار اصولی است و گروه‌بندی در آن توصیه نمی‌شود.

برای درک بهتر این ویژگی‌های پنج‌گانه که در کلاس توضیح داده شد، خانه مسکونی شخصی خود یا اقوام یا خانه‌ای باستانی در منطقه، به گونه‌ای که برای هنرجو قابل لمس باشد و

