

### کلیات

هدف‌های رفتاری: پس از پایان این فصل هنرجو باید بتواند:

- ۱- نقوش سنتی ایرانی را تعریف کند.
- ۲- اجزای طراحی نقوش سنتی را شرح دهد.
- ۳- انواع نقوش را تعریف کند.
- ۴- دوره‌های تاریخی تغییر نقوش سنتی را نام ببرد.
- ۵- ویژگی‌های نقوش سنتی در مناطق باستانی تمدن‌های کهن را شرح دهد.
- ۶- ویژگی‌های نقوش سنتی در دوره‌ی هخامنشی را بیان کند.
- ۷- ویژگی‌های نقوش سنتی در دوره‌ی اشکانی را شرح دهد.
- ۸- ویژگی‌های نقوش سنتی در دوره‌ی ساسانی را توضیح دهد.
- ۹- ویژگی‌های نقوش سنتی در دوره‌ی اول و دوم اسلامی را با یکدیگر مقایسه کند.
- ۱۰- ویژگی‌های نقوش سنتی در دوره‌ی سوم و چهارم اسلامی را با یکدیگر مقایسه کند.

### ۱- کلیات

ایرانی پیدا کرده‌اند، به نقوش سنتی ایرانی شهرت دارند.»

#### نقوش سنتی

نقوش سنتی از موضوعات مختلفی (انتزاعی، گیاهی و...) برخوردار است. این نقوش با استفاده از خطوط صاف و منحنی به صورت منظم و نامنظم قابل اجرا بوده و به سه دسته‌ی زیر تقسیم می‌شوند.

۱- نقوش شکسته: آن دسته از نقوش هستند که از خط‌های صاف و زاویه‌دار تشکیل شده‌اند.

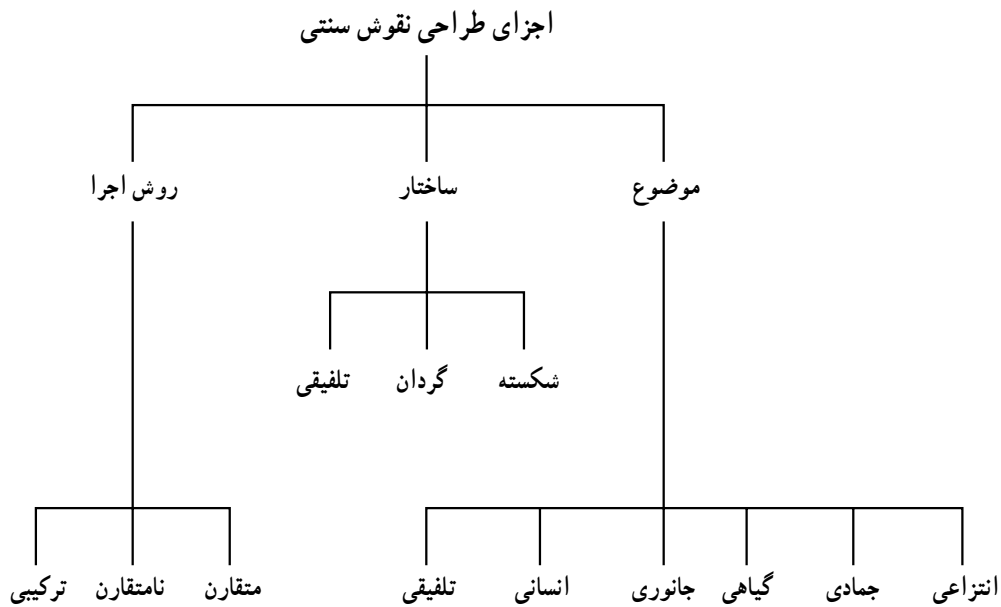
۲- نقوش گردان: نقوشی هستند که با خط‌های منحنی و پیچان طراحی می‌شوند.

۳- نقوش تلفیقی: گروهی از نقوش هستند که از تلفیق

ایرانیان، همواره به جهان خلقت توجه داشته و به شیوه‌های گوناگون با آن مرتبط و مانوس بوده‌اند. تلاش آنان گاه برای بهره‌مندی از مواهب و فواید مادی خلقت بوده است و گاه به دلیل علاقه و آرزوهای خود در آن به جست‌وجو می‌پرداختند. شاید به جهت نیاز و علاقه به برخی از مظاهر خلقت، هم‌چون گیاهان و یا برخی از جانوران که اهمیت زیادی در زندگی داشتند، شکل آن‌ها را بر آثار مختلف طراحی و اجرا کرده‌اند و در نتیجه به مرور و در گذر زمان این طرح‌ها و نقوش جزء مهمی از زندگی آنان شده است. بنابراین در انتخاب اشیا، علاوه بر کاربرد، طرح‌ها و نقوش نیز اهمیت پیدا کردند.

«مجموعه نقوش طراحی شده توسط ایرانیان، از گذشته تا به حال که برای کاربری‌های مختلف تنوع یافته و در نهایت هویت

نقش‌های شکسته و گردان به وجود می‌آیند (شکل ۱-۱).



شکل ۱-۱ جدول اجزای طراحی نقوش سنتی

و زیویه شکل گرفته است. نقوش طراحی شده بر این آثار، بیش از هر چیز، بیانگر روش زندگی و کشاورزی ساکنان اولیه‌ی فلات ایران بوده است. نقوش اولیه از خطوط بسیار ساده تشکیل می‌شود و به تدریج مفاهیمی چون کوه، زمین، آب، جانوران و گیاهان را نمایان می‌سازد. این نقوش گاهی به صورت منفرد و زمانی با ترکیب‌های ساده و به شیوه‌ی تکرار و قرینه‌سازی به کار می‌رفتند (شکل‌های ۲ و ۳ و ۴-۱).



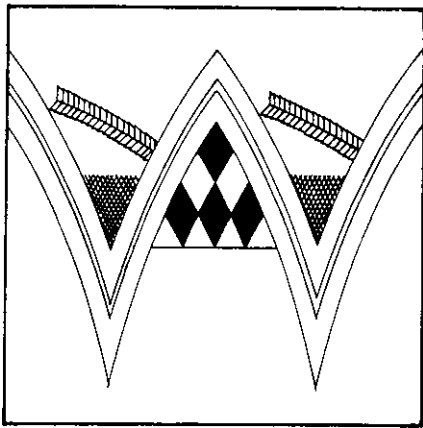
شکل ۲-۱ سفالینه‌ی منقوش، فلات ایران، دوره‌ی پیش‌تاریخی، نقوش ساده با خطوط راست

## ۲- تاریخچه

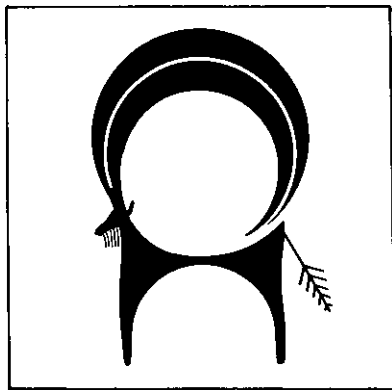
پیش از این اشاره کردیم که انسان نقش و نگار را به دلایل مختلف ایجاد نموده و بر آثار مختلف طراحی کرده است. بنابراین دامنه‌ی طراحی، همه‌ی آثار و دستاوردهای زندگی بشر را در بر گرفته است. یکی از روش‌های آشنایی با سیر شکل‌گیری نقوش در گذشته و تحولات طراحی، مشاهده و بررسی آن‌ها بر آثار به جای مانده است. در این فصل، حرکت و تغییرات نقوش در سه دوره‌ی پیش‌تاریخی، تاریخی و اسلامی بررسی می‌شود. این نقوش بر روی اشیای گوناگون از جنس‌های مختلف کار شده است. نقوش سنتی دارای تنوع بسیاری است و شامل انواع نقوش انسانی، جانوری، گیاهی، انتزاعی و ... است. در این کتاب تأکید بیش‌تر بر نقوش گیاهی است.

## دوره پیش‌تاریخی

این دوره، از آغاز سکونت در فلات ایران تا سده‌ی ششم قبل از میلاد را، در بر می‌گیرد. با توجه به آثار یافت شده، تمدن‌های مهم ایران در این دوران در مناطق شوش، سیلک، املش، لرستان



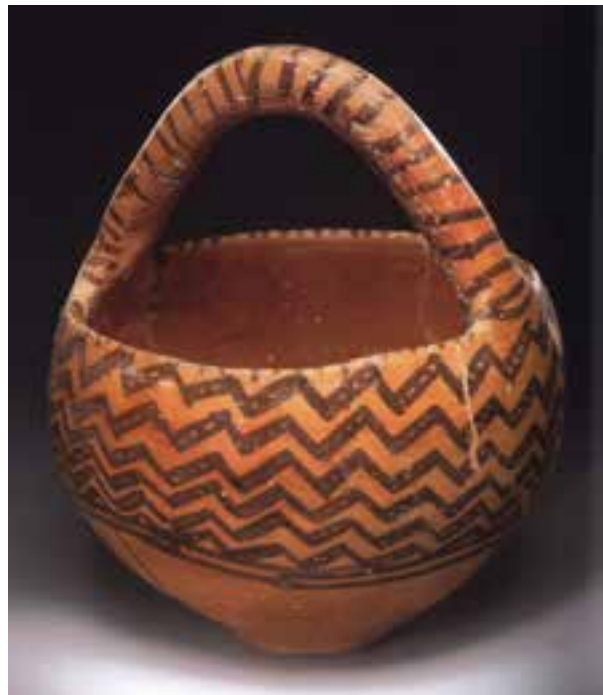
شکل ۱-۴ نقش سفالینه، فلات ایران، دوره‌ی پیش تاریخی، طراحی به شیوه‌ی تکرار و قرینه با خطوط منحنی و راست



شکل ۱-۵-الف



شکل ۱-۵-ب نقش سفالینه، شوش، هزاره‌ی پنجم پیش از میلاد، طرح منفرد با خطوط گردان



شکل ۱-۳ سفالینه‌ی منقوش، فلات ایران، دوره‌ی پیش تاریخی، نقش شکسته با خطوط زاویه‌دار

شوش: این منطقه‌ی باستانی در جنوب غربی ایران (هزاره‌ی پنجم پیش از میلاد) قرار دارد. طرح‌های حیوانی، هندسی و گیاهی بر روی سفالینه‌های این دوره نقش بسته است. یکی از ویژگی‌های نقش بردازی در این منطقه استفاده از نقوش با موضوعات متفاوت در ترکیب‌های ساده و زیباست. نقش بز با شاخ‌های قوسی و گردان که از نقوش برجسته‌ی این دوران است، نمادی از دوران دام‌پروری و کشاورزی انسان آن دوره است (شکل ۱-۵-الف).

سیلک: این منطقه در نواحی مرکزی ایران (هزاره‌ی پنجم تا هزاره‌ی اول پیش از میلاد) در کاشان واقع شده است. نقوش هندسی، گیاهی و انسانی اغلب با رنگ تیره و به شکل خلاصه شده (انتزاعی) بر روی سفالینه‌های به دست آمده طراحی شده‌اند. تنوع نقوش در آثار این منطقه به دلیل نوع زندگی و تأثیر عوامل محیطی به ویژه شکار مشهود است. بیش‌ترین کاربرد مربوط به نقوش هندسی، جانوری و انسانی است و نقش گیاهی کم‌ترین کاربرد را دارد (شکل ۱-۶ و ۱-۷).



شکل ۱-۶ سفالینه‌ی منقوش، سیلک، هزاره‌ی اول پیش از میلاد، ترکیب نقوش هندسی پیوسته و نقش انسانی منفرد



شکل ۱-۷ سفالینه‌ی منقوش، سیلک، هزاره‌ی اول پیش از میلاد، ترکیب نقوش هندسی پیوسته و نقش جانوری منفرد

شیربال‌دار، نقوش جانوری غزال و گوزن و نقش‌های گیاهی به صورت گلدان مقدس و گل‌های چند پر مرتبط با یکدیگر و با ترکیب‌های نواری شکل، بر ظروف فلزی این منطقه مشاهده می‌شود (شکل ۸-۱).

املش: این منطقه‌ی باستانی در ناحیه‌ی شمالی ایران (هزاره‌ی دوم و اول پیش از میلاد) قرار دارد. نقوش به کار رفته در این منطقه شامل طرح‌های اسطوره‌ای، نمادین، جانوری، گیاهی و انسانی (شکل کلی ظروف و اشیا) است. آثار به دست آمده از این منطقه بیش‌تر از جنس سفال و فلزند. نقش اسطوره‌ای



شکل ۸-۱ آب‌خوری طلائی منقوش، املش، هزاره‌ی اول پیش از میلاد، نقوش منفرد تکرار شده با ترکیب نواری شکل

شکل ۱۰-۱ تیردان مفرغی منقوش، لرستان، هزاره‌ی اول پیش از میلاد، ترکیب قرینه‌ای با نقوش انسانی، حیوانی و گیاهی در ردیف‌های جداگانه



لرستان: این منطقه‌ی باستانی در ناحیه‌ی غربی فلات ایران (هزاره‌ی اول پیش از میلاد) واقع شده است. نقوش به کار رفته در این منطقه بیش‌تر بر روی اشیای مفرغی است که با استفاده از عناصر تزینی گیاهی، به ویژه نقش برگ و میوه‌ی انار، هم‌چنین نقوش انسانی و جانوری طراحی شده است. شیوه‌ی اجرای این نقوش به صوت قرینه‌سازی، گردان و طرح‌های تکراری است. مهم‌ترین ویژگی آثار این منطقه تناسب و ارتباط طرح‌ها و نقوش و ترکیب‌های آن با شکل و کاربرد شیء تزین شده است (شکل‌های ۹-۱ تا ۱۲-۱).

شکل ۹-۱ سنجاق مفرغی منقوش، لرستان، هزاره‌ی اول پیش از میلاد، ترکیب مدور با نقوش انسانی، جانوری (ماهی) و گیاهی





شکل ۱-۱۱ کمر بند طلایی منقوش، لرستان، هزاره‌ی اول پیش از میلاد، حاشیه‌ی زنجیره‌ای با نقش دایره‌ای



شکل ۱-۱۲ دیگ مفرغی منقوش، لرستان، هزاره‌ی اول پیش از میلاد، ترکیب قرینه‌ای نقش جانوری و گیاهی

زیویه: این منطقه باستانی در ناحیه‌ی غرب و شمال غربی ایران (هزاره‌ی اول پیش از میلاد) واقع شده است. نقوش به کار رفته در آثار این منطقه بیش‌تر بر روی اشیای طلایی و نقره‌ای است و روش اجرای آن‌ها شبیه به هنر منطقه‌ی باستانی لرستان است. برجسته‌ترین نقوش این منطقه را نقش حیوانات ترکیبی (اسطوره‌ای) نقوش گیاهی (درخت مقدس و غنچه‌های کوچک و بزرگ) تشکیل می‌دهند. این نقوش با حاشیه‌های تزیینی به روش قرینه‌سازی و ترکیب‌های تکرار شونده طراحی شده‌اند (شکل‌های ۱-۱۳ و ۱-۱۴).

شکل ۱-۱۳ سینه‌بند طلایی منقوش، زیویه، هزاره‌ی اول پیش از میلاد نقوش اسطوره‌ای با حاشیه‌های گیاهی



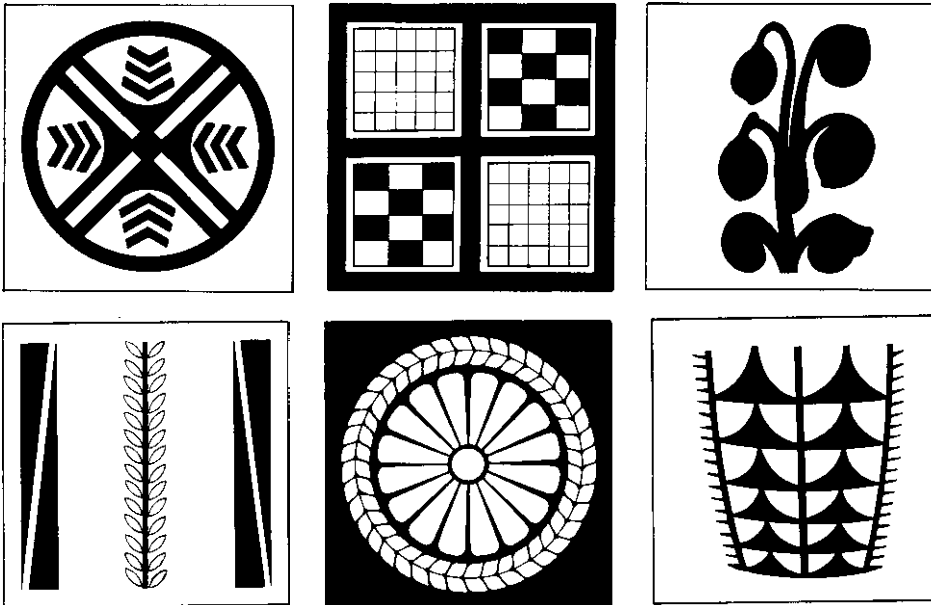
شکل ۱-۱۴ سینی طلایی و نقره‌ای منقوش، زیویه، هزاره‌ی اول پیش از میلاد، نقوش گیاهی در مرکز و حاشیه در ترکیب مدور



شکل ۱-۱۴ سینی طلایی و نقره‌ای منقوش، زیویه، هزاره‌ی اول پیش از میلاد، نقوش گیاهی در مرکز و حاشیه در ترکیب مدور



مقایسه و بررسی نقوش به دست آمده از مناطق مختلف دوره‌ی پیش تاریخی، به طور کلی ویژگی‌های خاصی را از نقوش آن دوران نشان می‌دهد. (شکل‌های ۱۵-۱ و ۱۶-۱).



شکل ۱۵-۱ مجموعه نقوش، مناطق مختلف دوره‌ی پیش تاریخی، نقش‌های ساده هندسی (شکسته و گردان)، به روش قرینه‌سازی و تکرار



شکل ۱۶-۱ مجموعه نقوش، لرستان، دوره‌ی پیش تاریخی، نقش‌های انسانی، حیوانی و گیاهی با خطوط منحنی به روش قرینه‌سازی و تکرار

- ویژگی های مهم طراحی نقوش دوره ی پیش تاریخی
- ۱- موضوع نقوش؛ انتزاعی، گیاهی، جانوری، انسانی و تلفیقی است.
  - ۲- نقش ها با خطوط صاف و منحنی به روشی ساده به صورت شکسته، گردان و تلفیقی طراحی شده اند.
  - ۳- روش اجرای نقوش در این دوره به شکل نامتقارن، متقارن و به تدریج ترکیب آن هاست.
  - ۴- برجسته ترین ترکیب بندی در این دوره تکرار نقش منفرد به دنبال هم، در یک جهت و به صورت ردیفی است.
- تمرین ۱: نقوش گیاهی مناطق مختلف این دوره را جمع آوری و با یکدیگر مقایسه کنید.
- تمرین ۲: حاشیه های تزئینی مناطق مختلف پیش تاریخی را جمع آوری و از روی دو نمونه ی آن ها طراحی کنید.

جدول ۱-۱ ویژگی های طراحی نقوش سنتی در دوره ی پیش تاریخی

| نام دوره   | نوع خطوط                 | نوع نقش ها                           | روش اجرا                 | ترکیب بندی  | نقش های جدید   | ترکیب های جدید  | کاربردها                              |
|------------|--------------------------|--------------------------------------|--------------------------|---|--|---|---------------------------------------|
| پیش تاریخی | صاف و منحنی              | جانوری و انتزاعی                     | نامتقارن                 | نقش منفرد و تکرار در ردیف                               | نقش های انتزاعی آب، زمین، بز با شاخ های قوسی بزرگ و پرند           | .....   | بر روی سفال ها                        |
|            | صاف و منحنی              | انتزاعی، جانوری، انسانی، گیاهی       | مقارن و نامتقارن         | نقش منفرد و تکرار در ردیف                               | نقش های متنوع انتزاعی  | ترکیب نقوش انتزاعی در بالا و نقوش انسانی، جانوری و گیاهی در پایین ظروف                          | بر روی سفالینه های منقاری شکل         |
|            | صاف و منحنی و کمی پیچیده | تلفیقی، جانوری، گیاهی انسانی و جمادی | مقارن آینه ای و نامتقارن | نقش منفرد و تکرار در ردیف                               | حاشیه های تزئینی ساده، گل های چند پر، گلدان، غزال و گوزن طبیعت گرا | حاشیه های تزئینی ساده، تراکم نقش ها   | بر روی سفالینه ها و اشیای فلزی        |
|            | صاف و منحنی و کمی پیچیده | جانوری، انسانی، گیاهی و تلفیقی       | مقارن، گردان و نامتقارن  | مجموعه نقوش و تکرار در ردیف                             | برگ و میوه ای انار، نقش تلفیقی انسان- دیو، حیوانات ترکیبی، ماهی    | ردیف های دایره ای متداخل، ترکیب بندی چند اتفاقی، حاشیه های تزئینی پیچان، انطباق شکل اشیا با نقش | بر روی ظروف و ابزار فلزی (مفرغی)      |
|            | صاف و منحنی و کمی پیچیده | جانوران تلفیقی، انسانی، گیاهی        | مقارن، گردان و نامتقارن  | مجموعه نقوش و تکرار در ردیف با حاشیه ی تزئینی، دایره ای | درخت مقدس، غنچه های کوچک و بزرگ                                    | .....   | بیش تر بر روی زیورآلات و اشیای تجمیلی |

## دوره ی تاریخی<sup>۱</sup>

این دوره با کاربرد عمومی خط در ایران از سده ی ششم پیش از میلاد آغاز می شود و تا سده ی هفتم میلادی ادامه می یابد و به دوره ی تاریخ باستان شهرت دارد. در دوره ی باستان سه تمدن بزرگ هخامنشی، اشکانی و ساسانی شکل گرفت. گسترش قلمرو در این تمدن ها همراه با نظم و هماهنگی و قوانین اجتماعی، امکان ایجاد شهرهای بزرگ و ساخت آثار و بناهای باشکوه را فراهم آورد. طرح ها و نقش های این دوره با گرد آمدن هنرمندان و صنعت گران اقوام مختلف و به کارگیری تجربیات آنان از تنوع، زیبایی، دقت و ظرافت فراوانی برخوردار شد. مهارت هنرمندان و رقابت آن ها با یکدیگر باعث شد طرح ها و تناسب نقش ها با آثار هر چه بیش تر به رشد و شکوفایی برسند.

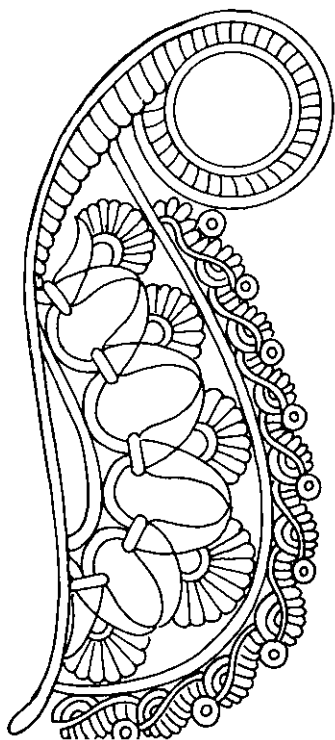
**هخامنشی:**

این تمدن از سده ی ششم تا سده ی سوم پیش از میلاد

۱- برخی از پژوهشگران شکل گیری دوره ی تاریخی در ایران را از تمدن ماد می دانند. این تمدن ترکیبی از میراث هنری مناطق مختلف پیش تاریخی ایران با ویژگی های فرهنگ آریایی است که تأثیرات آن در هنر هخامنشی دیده می شود.

اقوام مختلف بر ایجاد وحدت در طراحی نقوش و به کارگیری آنها در آثار مختلف تأثیر بسیاری داشت و باعث شکل‌گیری هویت خاص این دوره شد (شکل ۱۷-۱).

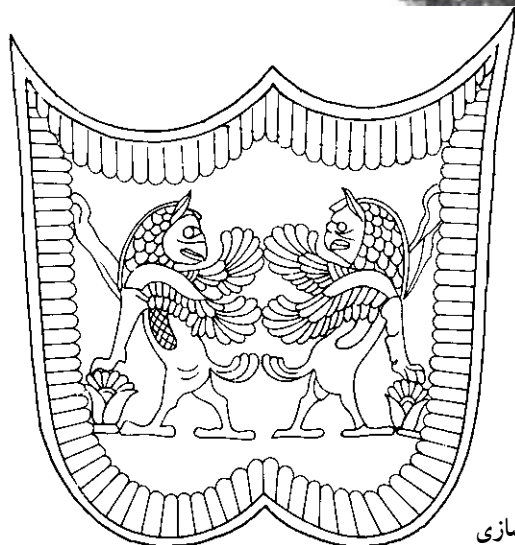
ادامه داشته است. سیر تاریخی و تحول طراحی نقوش در این تمدن مجموعه‌ای انسجام یافته از تجربه‌ی هنری پیشینیان، فرهنگ آریایی و ملت‌های پیرو هخامنشیان است. حمایت از هنرمندان



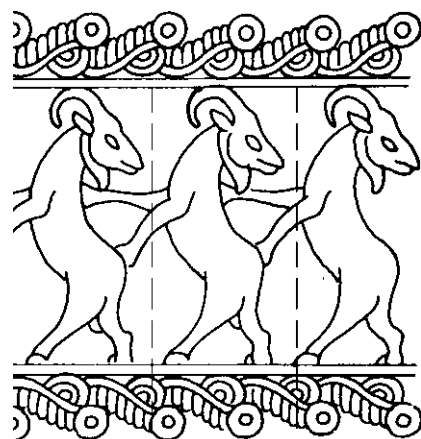
ج - تکرار به روش یک جانبه



الف



د - قرینه‌سازی



ب - تکرار به روش یک جانبه  
← واگیره →

شکل ۱۷-۱ نقش برجسته‌ی سنگی، دوره‌ی تاریخی، سده‌ی پنجم پیش از میلاد، کاخ خزانه‌ی تخت جمشید، نقوش گیاهی، جانوری و تلفیقی با حاشیه‌ی تزئینی گیاهی



الف

برجسته‌ترین آثار شناخته شده‌ی هخامنشیان شامل بناها (تخت جمشید)، جام‌های جانوری (تکوک<sup>۱</sup>)، زیورآلات، فرش (قالی پازیریک) و ... است (شکل ۱۸-۱). بهره‌گیری از تناسب هندسی و محاسبات دقیق در ترکیب‌بندی و اجرای نقوش بر همه‌ی آثار این تمدن چشم‌گیر است. این نقوش با موضوعات گیاهی، جانوری، انسانی و تلفیقی با ظرافت و مهارت فراوان طراحی شده‌اند (شکل ۱۹-۱). طراحی نقوش این دوران بیش‌تر بر روی اشیای سنگی، فلزی (طلا، نقره و مفرغ) به کار رفته است.



ب

شکل ۱۸-۱ قالی پازیریک، دوره‌ی تاریخی، سده‌ی پنجم پیش از میلاد، نقوش هندسی، گیاهی، جانوری، انسانی و تلفیقی با ترکیب‌بندی تکرار و ردیفی

۱- تکوک: ظروف و جام‌هایی که شکل کلی آن‌ها با نقش جانوری تلفیق یافته‌اند که به یونانی ریتون نامیده می‌شوند.

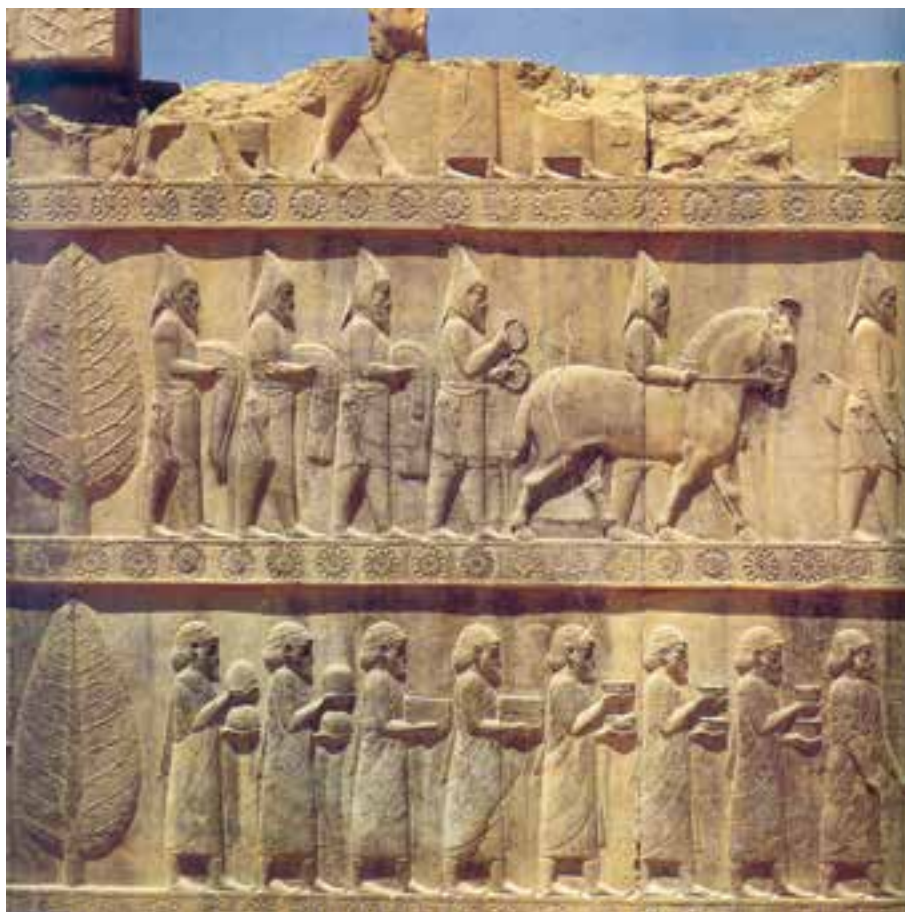


شکل ۱۹-۱ جام جانوری طلایی و منقوش، دوره‌ی تاریخی، سده‌ی پنجم پیش از میلاد، همدان، نقوش گیاهی، جانوری و تلفیقی به روش قرینه‌سازی

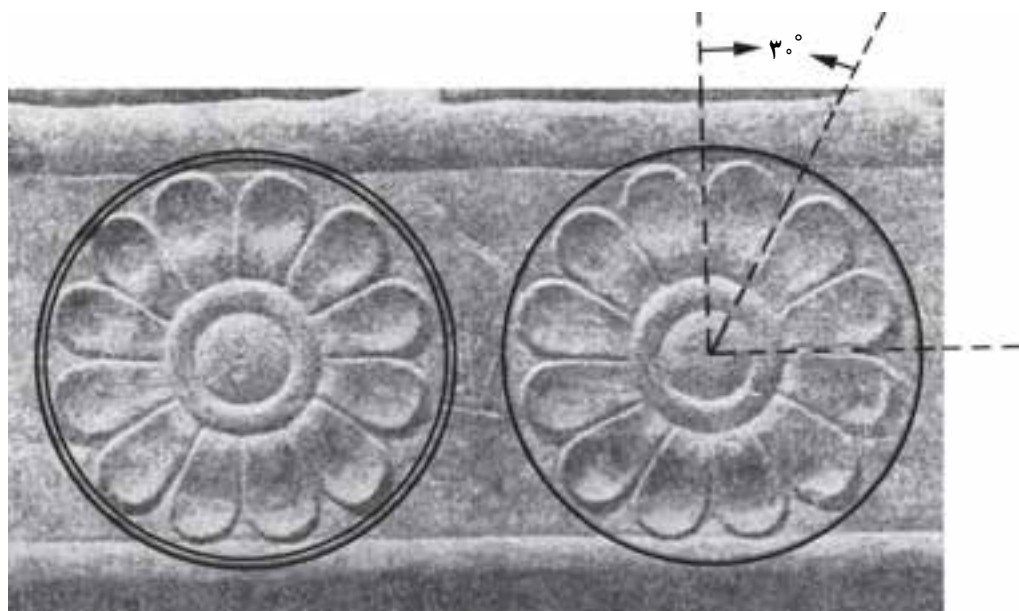


شکل ۲۰-۱ ظرف سنگی منقوش، دوره‌ی تاریخی، سده‌ی پنجم پیش از میلاد، نقوش گیاهی و جانوری به روش قرینه‌سازی و تکرار

در این دوره استفاده از خطوط گردان برای طراحی نقوش و روش اجرای متقارن و شیوه‌ی گسترش یک جانبی نقوشها، کاربرد زیادی داشته است. نقوش انسانی نشانگر ویژگی‌های فرهنگی و اجتماعی اقوام مختلف در تمدن هخامنشی است. بیش‌ترین نقوش‌های به کار رفته عبارت‌اند از: درخت سرو، گل دوازده پر، نیلوفر، شیر، گاو، بز، گوسفند، اسب، انسان بالدار، حیوان بالدار و تلفیقی (شکل‌های ۲۰-۱ و ۲۱-۱).



الف



ب

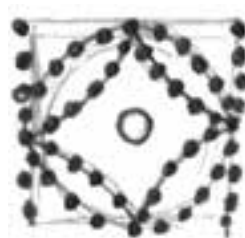
شکل ۱-۲۱ الف، ب- دیوار سنگی منقوش، دوره‌ی تاریخی، سده‌ی پنجم پیش از میلاد، نقوش انسانی، گیاهی و جانوری به روش قرینه‌سازی و تکرار ردیفی

### اشکانی:

این تمدن از سده‌ی سوم پیش از میلاد تا سده‌ی سوم میلادی ادامه یافت. انواع نقوش هندسی، گیاهی، انسانی و جانوری بر روی دیوارها به صورت گچ‌بری، نقاشی و سنگ‌تراشی اجرا شده است. سکه‌ها، تابوت‌های سفالی، مجسمه‌های سنگی و مفرغی انسانی و آتشدان‌ها از جمله آثاری هستند که این نقوش بر آن‌ها دیده می‌شوند (شکل‌های ۲۲-۱ و ۲۳-۱).

در این تمدن نیز نقوش هندسی و گیاهی بیش‌تر جنبه تزئینی داشته و به روش قرینه‌سازی و تکرار بر سطوح مختلف کار شده است. این نقوش در بیش‌تر آثار به جای مانده از این تمدن به کار رفته‌اند. اشکانیان، در مقایسه با هنر هخامنشیان به ریز نقوش‌ها و جزئیات توجه بیش‌تری داشته‌اند. مربع و دایره به عنوان قالب

- ۱- پرکاربردترین نقوش از نظر موضوع به ترتیب انسانی، جانوری، گیاهی و تلفیقی است.
- ۲- نقوش انسانی در این تمدن در موقعیت‌های اجتماعی مختلف نمایش داده شده‌اند.
- ۳- شیر، گاو و هما از نقوش جانوری ویژه‌ی هخامنشی است.
- ۴- رایج‌ترین نقش گیاهی درخت سرو، گل دوازده پر و گل نیلوفر آبی است.
- ۵- نقوش با خطوط منحنی و با پیچیدگی و دقت فراوان و تأکید بر جزئیات طراحی و اجرا شده‌اند.
- ۶- روش اجرای نقوش در این تمدن به شیوه‌ی متقارن و تکرار است.
- ۷- ترکیب‌بندی در این زمان تحت تأثیر نظم هندسی معماری این تمدن است.



شکل ۲۲-۱ پیکره‌ی مرمیرین منقوش، دوره‌ی تاریخی، سده‌ی دوم میلادی، نقوش هندسی و گیاهی به روش قرینه‌سازی و تکرار

شکل ۲۳-۱ آتشدان سنگی منقوش، دوره‌ی تاریخی، نقوش هندسی و گیاهی ترکیبی و مستقل

۲- براساس آثار به دست آمده نقوش تلفیقی در این تمدن مشاهده نمی‌شود.

۳- قالب اصلی نقوش هندسی و گیاهی به شکل مربع و دایره است.

۴- نقوش با استفاده از خطوط صاف و منحنی به صورت شکسته و گردان و با توجه به جزئیات طراحی و اجرا شده‌اند.

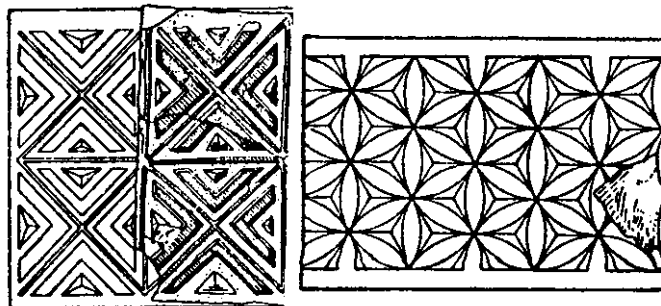
۵- نقوش تکرار شونده به صورت متقارن اجرا شده و در سطوح، از جهت‌های مختلف گسترش یافته است.

۶- ترکیب بندی گاه به صورت نقش مستقل و گاه براساس شبکه‌های هندسی اجرا شده است.

#### ساسانی:

تمدن ساسانی از سده‌ی سوم میلادی آغاز شده و تا سده‌ی هفتم میلادی تداوم داشته است. مراحل پیشرفت و کاربرد نقوش در این تمدن برگرفته از تجربیات هنر هخامنشی و اشکانی است. بیش‌ترین نقوش به کار رفته شامل نقوش گیاهی (انار، انگور، کنگر و ...)، انسانی، جانوری و تلفیقی است (شکل ۲۵-۱).

اجرای نقوش تکرار شونده در این تمدن رواج بسیاری داشته است (شکل ۲۴-۱). گل‌های چند پر به ویژه چهار پر، انواع برگ‌ها، گیاه کنگر و انگور از جمله نقش‌های گیاهی اشکانیان هستند.



شکل ۲۴-۱ قطعات گچ‌بری منقوش، دوره‌ی تاریخی، سده‌ی دوم میلادی، نقش‌های هندسی و گیاهی در قالب‌های مربع و دایره به روش قرینه و تکرار در سطح

#### ویژگی‌های مهم طراحی نقوش تمدن اشکانی

۱- موضوع نقوش به ترتیب شامل هندسی، گیاهی، انسانی و جانوری است.

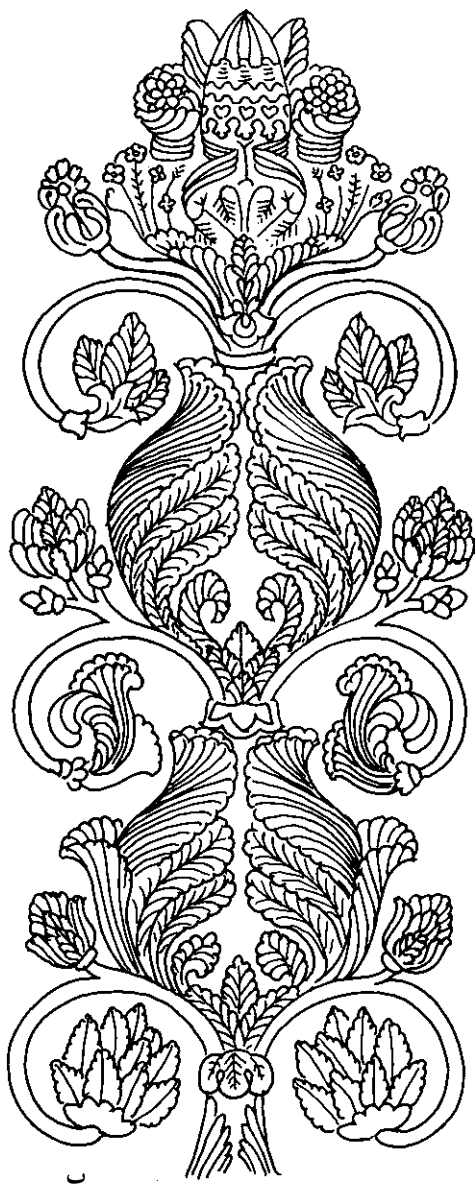


شکل ۲۵-۱ ظرف فلزی منقوش، دوره‌ی تاریخی، سده‌ی ششم میلادی، نقش گیاهی با ساقه‌ی پیچان، انسانی و گیاهی، روش تکرار مستقل

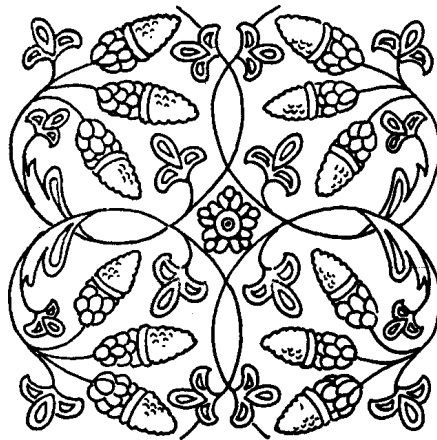


ساسانیان با توجه به نقوش آثار به دست آمده روش‌های ترکیب‌بندی تازه‌ای نسبت به تمدن‌های گذشته به کار برده‌اند. برای مثال براساس شبکه‌های هندسی منظم، نقوش گیاهی را با جزئیات طبیعت گرایانه‌ی بیش‌تری طراحی کردند (شکل ۱-۲۶ و ۱-۲۷).

محور قرینه انعکاسی



شکل ۱-۲۶ نقش برجسته‌ی سنگی، دوره‌ی تاریخی، سده‌ی ششم میلادی، نقش گیاهی کنگر با ساقه‌ی پیچان به روش قرینه‌سازی و طبیعت‌گرایی



شکل ۱-۲۷ گچ بری منقوش، دوره ی تاریخی، سده ی پنجم میلادی، نقش گیاهی بیجان، به روش قرینه سازی بر اساس شبکه های هندسی

نقوش پرندگان و گیاهان در کنار یکدیگر هستیم که بیش تر پرندگان به صورت قرینه در دو سوی یک گل یا درخت دیده می شوند (شکل ۱-۲۹).

نقوش جانوری تلفیقی در این دوره دوباره رواج پیدا کرد. سن مَرُو (سیمرغ ساسانی)، شیردال (تلفیق شیر و عقاب) و غیره از آن جمله اند (شکل ۱-۲۸). در این زمان شاهد رواج ترکیب

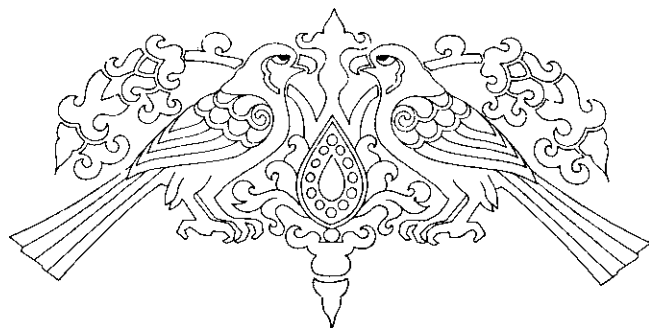


ب

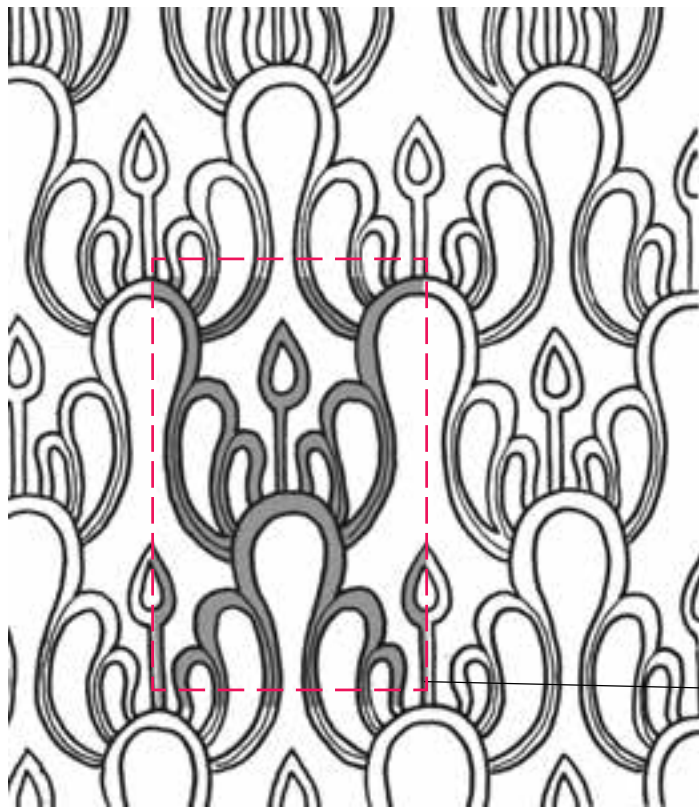


الف

شکل ۱-۲۸ نقش جانوران تلفیقی (سن مَرُو)، دوره ی تاریخی، سده ی پنجم و ششم میلادی، به شیوه ی خطوط منحنی و هندسی



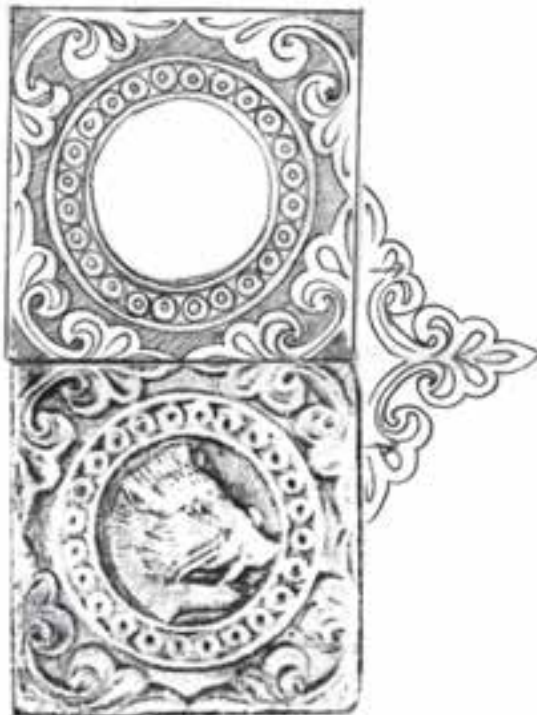
شکل ۱-۲۹ نقوش ترکیبی پرنده و گیاه، دوره ی تاریخی، سده ی پنجم و ششم میلادی به روش قرینه سازی



شیوه اجرای نقوش به صورت قرینه و یک نقش تکرار شونده و متداخل، که امروزه به واگیره شهرت دارد، بر آثار ساسانیان چشم گیر است (شکل ۱-۳۰). پیچش ساقه‌ها به طرف مرکز در ترکیب بندی نقوش گیاهی کاربرد فراوان یافت. گوشه سازی در قالب مثلث های ساده (لچک)، حاشیه سازی در کنار انواع روش های ترکیب بندی شعاعی و قرینه سازی های متنوع به کار رفت (شکل های ۱-۳۱ تا ۱-۳۴).

واگیره‌ی طرح

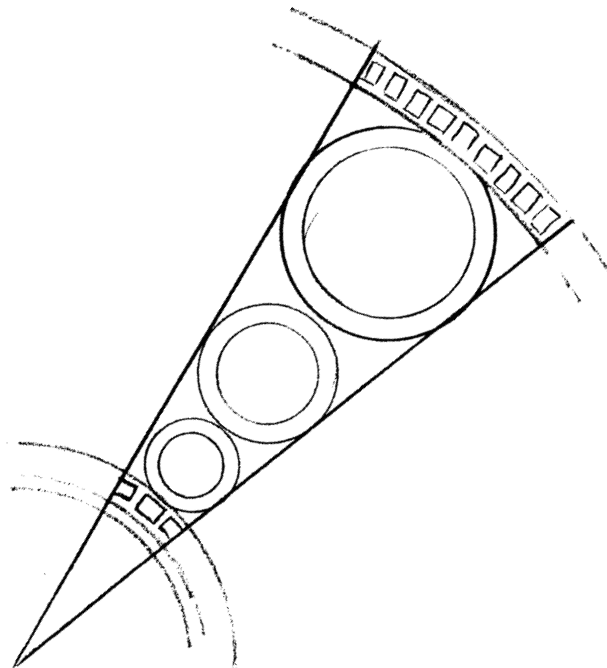
شکل ۱-۳۰ بخشی از نقش ظرف مفرغی، دوره‌ی تاریخی، سده‌ی پنجم و ششم میلادی، نقش گیاهی ساده شده، روش واگیره تکرار شونده در سطح



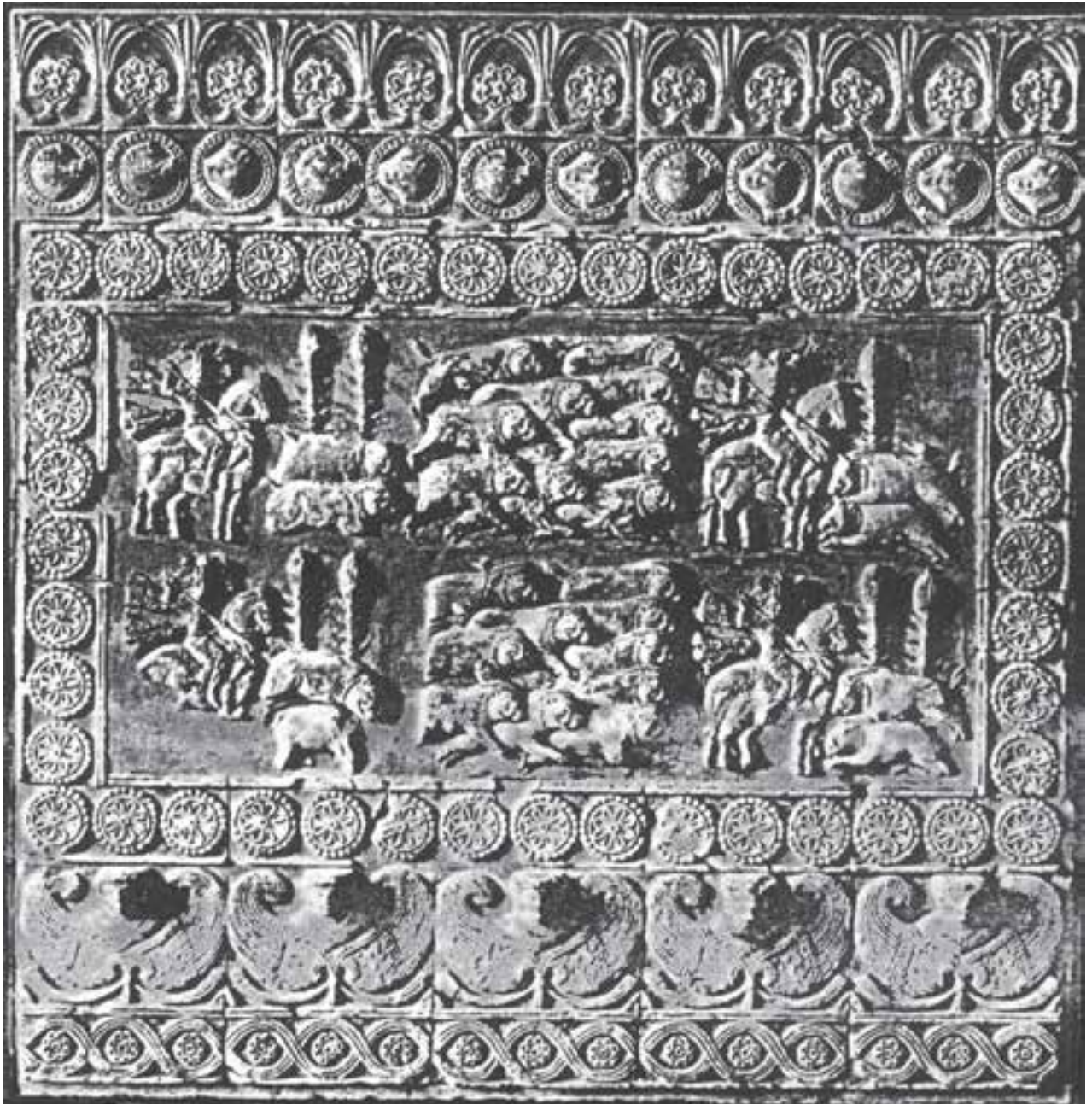
شکل ۱-۳۱ سرستون سنگی منقوش، دوره‌ی تاریخی، سده‌ی ششم میلادی، نقش گیاهی با ساقه های پیچان به سمت مرکز، روش قرینه سازی

شکل ۱-۳۲ گچ بری منقوش، دوره‌ی تاریخی، سده‌ی پنجم و ششم

میلادی، گوشه سازی با نقوش گیاهی



شکل ۳۳-۱ ظرف مرصع منقوش، دوره‌ی تاریخی، سده‌ی ششم میلادی، نقوش انسانی، هندسی و گیاهی، ترکیب‌بندی به روش شعاعی



شکل ۱-۳۴ گچ‌بری منقوش، دوره‌ی تاریخی، نقوش انسانی، جانوری، گیاهی و هندسی، حاشیه‌سازی و قرینه‌سازی متنوع

## ویژگی های مهم طراحی نقوش تمدن ساسانی

۱- موضوع نقوش به ترتیب گیاهی، جانوری و انسانی

است.

۲- نقوش گیاهی با ساقه های پیچان و با تأکید بر ویژگی های

طبیعی به کار رفته اند.

۳- انواع روش های قرینه سازی، تکرار در سطح با استفاده

از واگیره رواج یافت.

۴- نقوش گیاهانی مانند انار، انگور و کنگر و نقوش

تلفیقی جانوری (سنِ مَرُو، شیردال) متداول شد.

۵- ترکیب دو پرنده در دو سوی یک گل یا درخت به

صورت قرینه به کار رفت.

۶- ترکیب بندی های متنوع از جمله شعاعی و هماهنگی

میان حاشیه و متن به وجود آمد.

تمرین ۱: به دل خواه یک نقش گیاهی از تمدن هخامنشی

و یک نقش گیاهی از تمدن اشکانی را از کتاب های دیگر انتخاب

و نوع خطوط، ویژگی های طراحی و شیوهی اجرای آن ها را با

یکدیگر مقایسه کنید.

تمرین ۲: سه حاشیه از دوره ی تاریخی از کتاب های

دیگر انتخاب کرده و سپس واگیره ی آن را مشخص کنید.

جدول ۱-۲ ویژگی های طراحی نقوش سنتی در دوره ی تاریخی

| نام دوره | نوع خطوط            | نوع نقش ها                                     | روش اجرا                | ترکیب بندی  | نقش های جدید   | ترکیب های جدید   | کاربردها  |
|----------|---------------------|--|-------------------------|---|--|--|---|
| تاریخی   | صاف، منحنی و پیچیده | انسانی، جانوری، گیاهی، تلفیقی، جمادی و انتزاعی | مقارن، نامقارن و ترکیبی | نقش منفرد، تکرار یک جایی ردیفی، مجموعه ی نقوش، حاشیه ی تزیینی و ترکیب بندی دایره ای | سرو، گل دوازده پر، گل نیلوفر آبی، هما، نقوش انسانی در موقعیت های اجتماعی مختلف       | ترکیب بندی مبتنی بر اصول معماری و نظم هندسی، ترکیب بندی چند انقاسی و ترکیب بندی ها در مقیاس بزرگ   | دیوار نگاره های سنگی، ظروف، اشیای فلزی، شیشه ای، سفالی، سنگی و دست بافته ها                               |
|          | صاف، منحنی و پیچیده | انتزاعی، گیاهی، انسانی و جانوری                | مقارن، نامقارن و ترکیبی | نقش مستقل، تکرار در سطح، مجموعه ی نقوش  | گل های چهارپر، انواع برگ ها، گیاه کنگر و انگور، مجسمه های انسانی                     | ترکیب بندی بر اساس شبکه های هندسی با دایره و مربع، گسترش در سطح از جهت های مختلف، توجه به جزئیات   | دیوار نگاره های سنگی، گچ بری، نقاشی، سکه ها، تابوت های سفالی، مجسمه های سنگی و مفرغی انسانی، دست بافته ها |
|          | صاف، منحنی و پیچیده | گیاهی، جانوری و انسانی                         | مقارن و تکرار در سطح    | تکرار یک جانبه، حاشیه سازی  | انار، انگور، کنگر، نقوش تلفیقی جانوری سن مرو، شیر دال، نقوش گیاهی و انسانی طبیعت گرا | ترکیب قرینه دو پرنده دو سوی یک گیاه، واگیره در سطح، گوشه سازی (اسجک)، ترکیب بندی شعاعی، پیچش ساقه ها به سوی مرکز، هماهنگی میان حاشیه و متن | دیواره نگاره های سنگی، گچ بری، اشیای فلزی و سنگی، دست بافته ها  |

## دوره ی اسلامی

ورود اسلام به ایران در سده ی هفتم میلادی (حدود سال

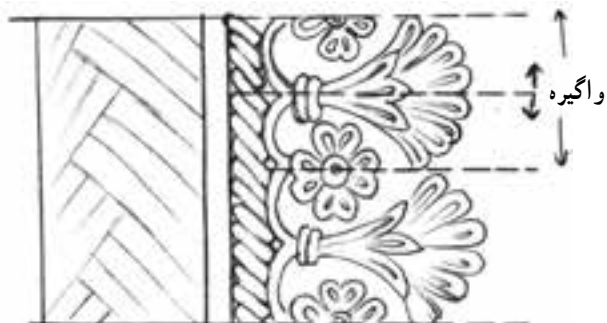
سی هجری قمری) اتفاق افتاد. به دنبال پذیرش اسلام نشانه هایی

از آموزه های این دین مبین در همه ی جنبه های زندگی ایرانیان

به خصوص فرهنگ و هنر آن ها تجلی یافت. در این دوران میراث

هنری گذشته به تدریج بر اثر شیوه ی جدید زندگی و نوع تفکر

تغییر کرد. طرح‌ها و نقوش انتزاعی، گیاهی، کلمات و عبارات در این زمان اوج بیش‌تری یافت و نقوش انسانی، جانوری و تلفیقی کم‌تر استفاده شد (شکل‌های ۱-۳۵ و ۱-۳۶).



شکل ۱-۳۵ گچ‌بری منقوش، دوره‌ی اسلامی، سده‌های اولیه، نقوش گیاهی و انتزاعی، روش اجرای متقارن و با استفاده از واگیره



شکل ۱-۳۶ کتیبه‌ی منقوش، دوره‌ی اسلامی، سده‌ی ششم هجری، ترکیب نقوش گیاهی، خوش‌نویسی کلمات و نقوش هندسی تکرار و واگیره و قرینه در حاشیه‌ها

نگارش خط در سده‌های اولیه‌ی دوران اسلامی به دلیل ارزش و اهمیت کتابت آیات قرآن کریم و احادیث در ایران مورد توجه فراوانی قرار گرفت. از این رو خطوط متنوع با ترکیب‌های زیبا بر روی آثار مختلف مانند بناها، ظروف و اشیای گوناگون از جنس‌های مختلف پدید آمد. نقش‌های گیاهی از حالت طبیعت‌گرایی فاصله گرفت و به انتزاعی‌گردان نزدیک شد. برجسته‌ترین نقوش گردان در این دوره نقوش ختایی و اسلیمی است (شکل ۱-۳۷).



شکل ۱-۳۷ حاشیه‌ی تزئینی منقوش، دوره‌ی اسلامی، سده‌ی پنجم و ششم هجری، ترکیب نقوش اسلیمی و ختایی به روش انتقال واگیره و قرینه‌سازی

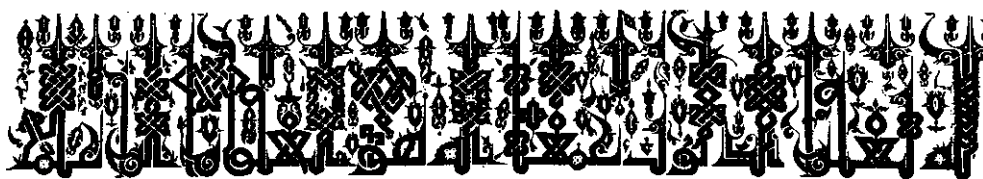
نقوش ختایی: نقوشی گردان که از ساقه، گل و برگ تشکیل شده‌اند. دهان اژدری، ماری و ... به خود گرفته است. طراحی نقوش هندسی در دوره‌ی اسلامی از شبکه‌های هندسی ساده تا طرح‌های پیچیده‌ی هندسی (گره) در سطوح مختلف و به شیوه‌های گوناگون مورد استفاده قرار گرفت (شکل ۱-۳۸).

نقوش اسلیمی: نقوشی انتزاعی و گردان که به دلیل شباهت آن‌ها با پدیده‌های گوناگون نام‌های مختلفی (خرطومی،



شکل ۱-۳۸ بخشی از نسخه‌ی خطی منقوش، دوره‌ی اسلامی، سده‌ی هشتم هجری قمری روش هندسی با ترکیب‌بندی گره

از ترکیب نقوش هندسی، گیاهی گردان و نگارش انواع خطوط در این زمان نقوش تلفیقی زیبایی به دست آمد که در آثار مذهبی کاربرد ویژه‌ای پیدا کرد (شکل ۱-۳۹). برای آشنایی بهتر با ویژگی‌ها و کاربرد طراحی نقوش سنتی و سیر تحول آن‌ها در دوران اسلامی از آغاز تاکنون می‌توان چهار دوره را در نظر گرفت.



شکل ۱-۳۹ کتیبه‌ی گچ‌بری منقوش، دوره‌ی اسلامی، سده‌ی پنجم هجری قمری، مسجد جامع نائین، نقوش تلفیقی با قرینه‌سازی در نقوش هندسی و گیاهی از آغاز تا سده‌ی هفتم هجری قمری



مرکزی جهان اسلام شکل گرفتند. در ایران حکومت‌های منطقه‌ای گوناگونی در این زمان وجود داشت که مهم‌ترین آن‌ها آل‌بویه و سلجوقیان بودند. آثار باقی‌مانده از این دوران بیش‌تر در زمینه‌ی معماری، کتابت (خوش‌نویسی)، ساخت ظروف و اشیای کاربردی است. به دلیل توجه ویژه‌ی اسلام به کلام وحی (قرآن کریم) و مکان‌های مقدس (مسجد) از خط به ویژه خط کوفی استفاده فراوانی شد. از دستاوردهای هنری این دوره تحول خط کوفی و تنوع آن به شکل‌های مختلف است. تلفیق این خط با نقوش گیاهی هندسی و ... با نام‌های گلدار، برگ‌دار، گره‌دار، درختی (مشجر) و ... شناخته می‌شود (شکل ۴۰-۱).

دوره‌ی اول: از آغاز تا سده‌ی هفتم هجری قمری (آل‌بویه، سلجوقیان و ...)

دوره‌ی دوم: سده‌ی هفتم تا پایان سده‌ی نهم هجری قمری (ایلخانان مغول، تیموریان و ...)

دوره‌ی سوم: سده‌ی دهم تا نیمه‌ی سده‌ی دوازدهم هجری قمری (صفویان)

دوره‌ی چهارم: از نیمه‌ی سده‌ی دوازدهم هجری قمری تاکنون (زندیان، قاجاریان و ...)

در این دوره با گسترش اسلام در سرزمین‌ها و مناطق مختلف حکومت‌های منطقه‌ای، بومی و محلی در کنار حکومت



شکل ۴۰-۱ کتیبه‌ی گچ‌بری منقوش با خط کوفی مشجر، دوره‌ی اسلامی، تلفیق خط کوفی با تزیینات گیاهی، هندسی و جانوری (پرنده)

ترکیب‌های آن‌ها حاصل شد. رایج‌ترین روش‌های اجرا و طراحی نقوش در این زمان، قرینه‌سازی و واگیره بود که امکان تکرار و گسترش آن‌ها در جهت‌های مختلف را در سطوح گوناگون فراهم می‌ساخت (شکل ۱-۴۲).

انواع نقوش گیاهی گردان (اسلیمی)، هندسی، جانوری و انسانی در هنر و صنایع مختلف استفاده شد (شکل ۱-۴۱). طرح‌ها و نقوش هندسی در هنر و معماری و آجرکاری سلجوقیان کاربرد فراوان داشت و تنوع بسیاری در نقوش هندسی و



شکل ۱-۴۱ نقوش اسلیمی، دوره‌ی اسلامی، سده‌ی پنجم و ششم هجری قمری، نقش گیاهی اسلیمی پرشده با نقوش هندسی ساده



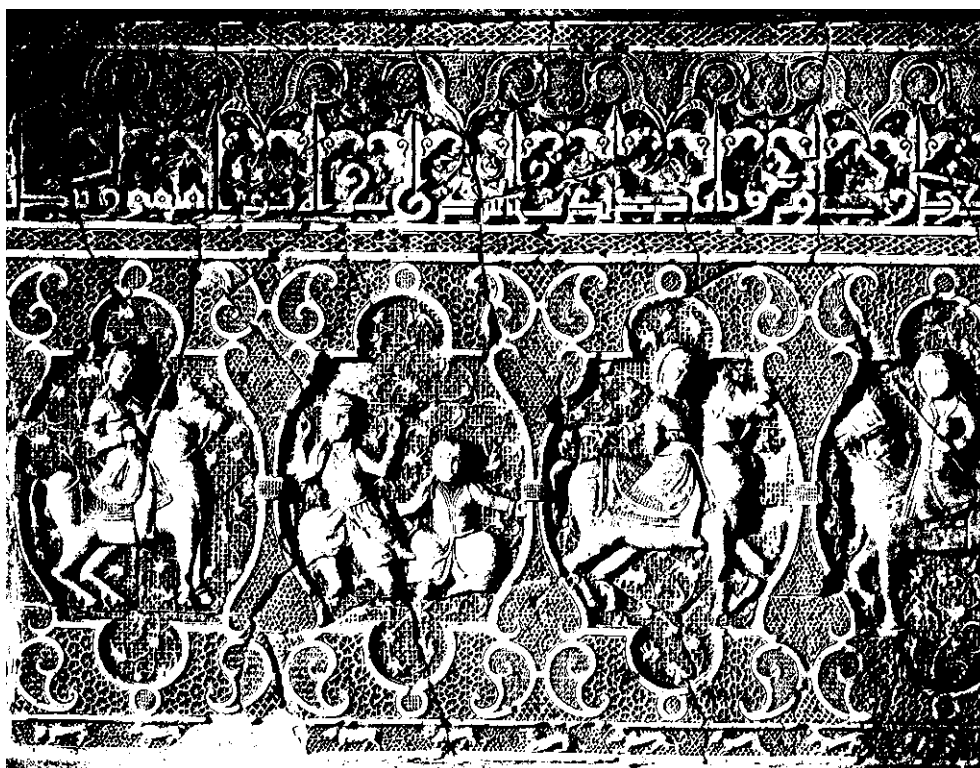
شکل ۱-۴۲ گچ‌بری منقوش، دوره‌ی اسلامی، نقوش اسلیمی و هندسی به روش قرینه‌سازی و واگیره و گسترش در سطح

شدند. برجسته‌ترین ترکیب‌بندی‌های حاشیه و متن با نام‌های ترنجی، لچک و ترنج، بازوبندی و ... شناخته می‌شوند. همه‌ی این ترکیب‌بندی‌ها با رعایت هماهنگی و وحدت میان سطح و نقش در آثار مختلف به کار گرفته شدند. در این دوران، به دلیل اهمیت ادبیات و کتابت، شاهد هم‌گامی مضامین ادبی و علمی با طراحی نقوش سنتی در کتاب‌ها هستیم (شکل‌های ۱-۴۳ تا ۱-۴۷).

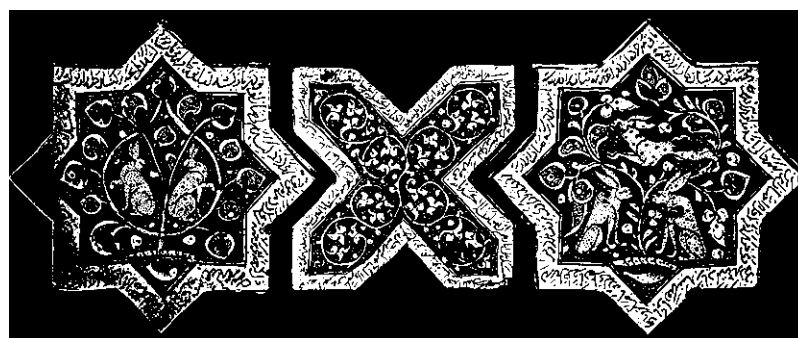
در این دوران نقوش در ترکیب‌بندی‌های گوناگونی به کار برده شد. این ترکیب‌بندی‌ها به سه گروه مهم قابل تفکیک‌اند. گروه اول ترکیباتی هستند که با تقسیم‌بندی و ایجاد فاصله‌های منظم در سطح ایجاد می‌شوند. گروه دوم ترکیب‌هایی هستند که از تلفیق نقوش سنتی همراه با ساختار خط کوفی پدید آمدند. ترکیب‌بندی‌های گروه سوم از دو بخش حاشیه و متن تشکیل



شکل ۱-۴۳. بشقاب نقره‌ای منقوش، دوره‌ی اسلامی، سده‌ی پنجم هجری قمری، نقوش گیاهی، حیوانی، اسلیمی، خط و جانوری تلفیقی، ترکیب‌بندی با ایجاد فاصله‌های منظم در سطح



شکل ۴۴- گچبری منقوش، دوره‌ی اسلامی، سده‌ی ششم و هفتم هجری قمری، نقوش خط کوفی، انسانی، گیاهی، جانوری، ترکیب‌بندی حاشیه و متن



شکل ۴۵- کاشی‌های منقوش، دوره‌ی اسلامی، سده‌ی پنجم و ششم هجری قمری، نقش هندسی، گیاهی، جانوری و خط، ترکیب‌بندی هماهنگی میان سطح و نقش