



آناتومی صورت و شناخت چهره

اهداف: در پایان این فصل از هنرجو انتظار می‌رود که:

- ۱- انواع صورت و شکل چهره را از نظر هندسی توضیح دهد.
- ۲- استخوان بندی انواع صورت را شرح دهد.
- ۳- کاربرد عضلات صورت را بیان کند.
- ۴- در مورد خطوط چهره توضیح دهد.
- ۵- در مورد برجستگی‌های چهره توضیح دهد.
- ۶- قیافه‌شناسی را به عنوان یک علم بیان کند.
- ۷- تأثیر حالات درونی انسان بر چهره او را بنویسد.





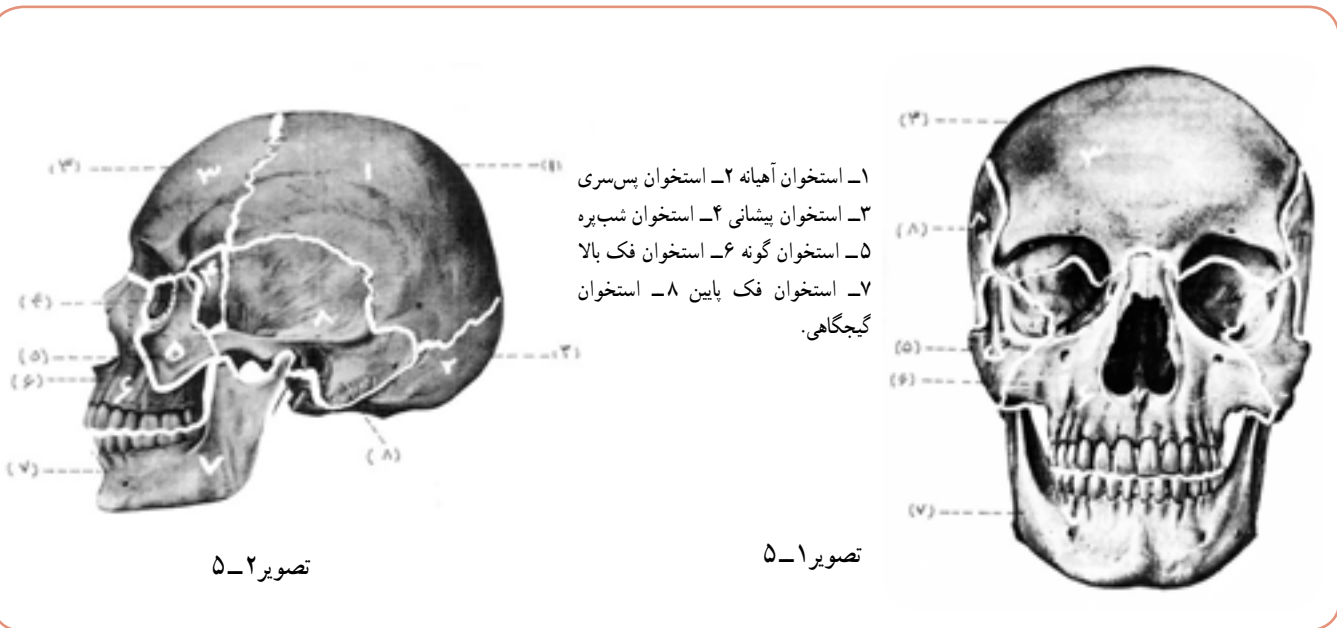
۱-۵- آناتومی صورت

استخوان بندی و عضلات سر و صورت و نقش آن در بیان حالات چهره: آگاهی از علم کالبدشناسی جهت انجام گریم لازم است. با شناخت ساختار صورت، گریم کامل و بدون نقص ارائه می‌شود. نمای بیرونی بدن از پوست پوشیده شده و در زیر آن رگ‌های خونی، چربی‌ها، ماهیچه‌ها و استخوان‌ها قرار گرفته‌اند.

۱-۵-۱- استخوان بندی سر از دو قسمت کاسه سر و چهره تشکیل شده است:

الف) استخوان‌های کاسه سر: کاسه سر شامل هشت استخوان است که چهار عدد آن فرد است و عبارتند از: استخوان پیشانی در جلوی سر، استخوان پشت سر در ناحیه پشت کاسه سر، استخوان پرویزنی در پشت حفره‌های بینی و استخوان شب‌پره در کف کاسه سر. چهار استخوان دیگر به صورت زوج است و عبارتند از: استخوان‌های آهیانه که در بالا و بین استخوان‌های پیشانی و پس سر قرار دارد، استخوان‌های گیجگاهی که در زیر آن‌ها در دو طرف کاسه سر قرار گرفته و سوراخ‌های گوش در آن‌ها واقع است.

ب) استخوان‌های چهره: مجموعه چهارده استخوان چهره در پایین سر قرار دارد و شامل دو قسمت آرواره بالا و آرواره پایین است. از این تعداد استخوان، سیزده عدد آن به هم چسبیده و تنها فک پایین مجزا و متحرک است. آرواره بالا دارای دو استخوان فک بالا، دو استخوان اشکی، دو استخوان صدفی یا بینی، دو استخوان کام دهان، دو استخوان گونه، دو استخوان بینی و یک استخوان تیغه میانی بینی است (تصاویر ۱-۵ و ۲-۵).



۲-۱-۵- **عضله‌های سر و صورت:** عضله‌ها روی استخوان‌ها را می‌پوشانند و حرکات آن‌ها سبب ایجاد حالات گوناگون چهره می‌گردد. عضلات سر و صورت شامل عضله‌های پوستی و عضله‌های جونده است، که اولی سبب ایجاد حرکت در ظاهر صورت می‌گردد و دومی باعث حرکت استخوان فک پایین می‌گردد.

الف) عضلات جونده: آرواره پایین را به طرف بالا می‌کشند؛ شامل عضلات ماضغه و عضلات گیجگاهی.
ب) عضلات پوستی سر و صورت عبارتند از:



۱- دو عضله پشت سری: پوست سر را به پشت می کشد.

۲- عضلات پیشانی: با منقبض شدن این عضلات، حالات مختلف مانند تعجب، ترس، وحشت و غافلگیری ایجاد می شود.

۳- عضلات کاسه چشم: مجموع عضلات ابرویی که ابروها را به هم نزدیک کرده و خطی عمودی مابین ابرو ایجاد میکند. حالات خشم، تجاوز، غم، درد، ناراحتی و بدجنسی را بر چهره نمایان می سازد. مدور پلک ها که در داخل کاسه چشم قرار دارد و سبب باز و بسته شدن چشم ها می شود.

۴- عضلات بینی:

(الف) عضلات هرمی: این عضلات، پوست ناحیه ابرویی را پایین می کشد.

(ب) عضلات عرضی بینی: پره های بینی را به طرف بالا می کشد.

(ج) عضلات موربی: سوراخ بینی را تنگ می کند.

(د) عضلات گشاینده بینی: با انقباض آنها بینی باز می شود. حالات بی خبری، میل و رغبت را بر چهره آشکار می سازد.

۵- عضلات دمنده و بازکننده لبها: عمل مکیدن را انجام می دهد.

۶- عضلات شیپوری: شبیه بادبزنی است. عمل این عضلات، سوت زدن، فوت کردن، جویدن و بلع غذاست. و در عین حال

بیانگر رضایت است.

۷- عضلات انبساطی: حالت مسخره و درندگی به چهره می دهد.

۸- عضلات بالا برنده سطحی: بالا برنده بینی و لب بالا.

۹- عضلات و جنبه ای کوچک: شکاف لب ها را بالا و عقب

می کشاند. با انقباض این عضلات، حالات، خنده دردناک و گریه بر چهره آشکار می شود.

۱۰- عضلات و جنبه ای بزرگ: این عضلات، گوشه های

لب را به بالا و خارج می کشاند. این عضلات، شادی، خنده و قهقهه را بر چهره ایجاد می کند.

۱۱- عضله بالا برنده چانه: بالا برنده چانه است. این عضله

هنگام دعا خواندن جنبش های لب ها را ایجاد می کند.

۱۲- عضلات سه گوش لب: گوشه های لب را به پایین و

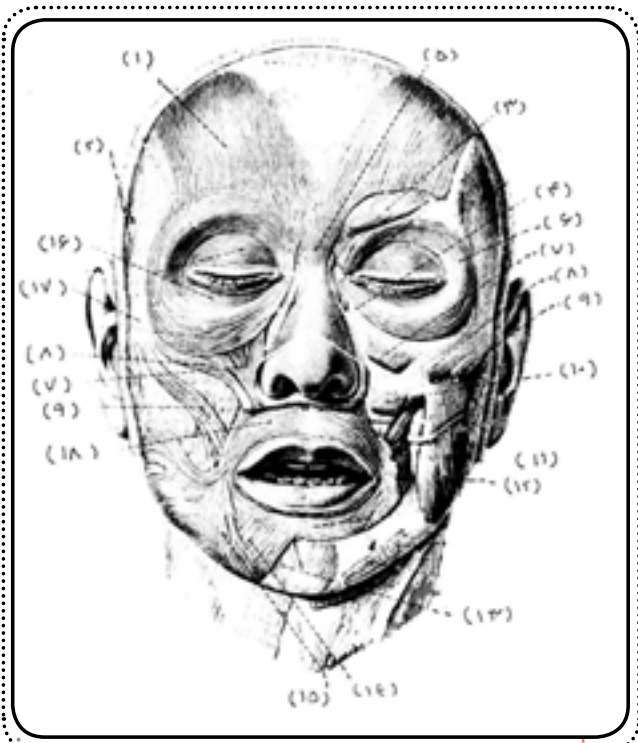
عقب می کشاند. این عضلات بیانگر حالات غم، اندوه، نفرت، عصبی بودن، ازجار، بیماری و نارضایتی هستند.

۱۳- عضلات چهار گوش چانه: لب پایین را به طرف پایین و

به سمت خارج می کشاند. عمل این عضلات، بیانگر حالات بی اعتنایی، بی تفاوتی و گاهی خشم است.

۱۴- عضلات گوشه: در طرف جلو، در قسمت بالا و نیز

در پشت گوش قرار دارند (تصویر ۳-۵).



تصویر ۳-۵

- ۱- عضله پیشانی
- ۲- عضله گیجگاهی
- ۳- عضله ابرویی
- ۴- عضله عرضی بینی
- ۵- عضله هرمی
- ۶- عضله کاسه چشمی
- ۷- عضله بالا برنده سطحی
- ۸- عضله و جنبه ای کوچک
- ۹- عضله و جنبه ای بزرگ
- ۱۰- عضله بالا برنده عمقی
- ۱۱- عضله شیپوری
- ۱۲- عضله ماضغه
- ۱۳- عضله بالا برنده چانه
- ۱۴- عضله مربع چانه
- ۱۵- عضله مثلث
- ۱۶- عضله مدور پلک ها
- ۱۷- استخوان گونه
- ۱۸- عضله دمنده و بازکننده لب.



۳-۱-۵- غضروف‌ها: در ساختار دو عضو مهم سر و صورت [گوش‌ها و بینی] نقشی اساسی دارند.

۴-۱-۵- پوست: پوست چهره بیش از هر عضوی نمودار حالات درونی است. احساسات ما را منتقل می‌کند و هر ناراحتی

کم و بیش طولانی بر روی آن اثرهای بسیار و گوناگون می‌گذارد، همچون چین و چروک، پف کردن‌ها، نشانه‌های غرور جوانی، تب‌خال، کهیر، اختلالات رنگی و مویرگ‌های پوست. از دیدگاه بافت‌شناسی، پوست سرتاسر سطح بدن را می‌پوشاند. تمام تکه‌های آن به هم متصل است و به منزله غلاف تن آدمی است. این پوشش پرده‌ای نرم، پایدار، کشش‌دار و مخاطی نگهدارنده است و همیشه بافت همبندی دارد که آن را تغذیه می‌کند. رنگ پوست افراد مختلف نسبت به نژاد و سن، متفاوت است و بیشتر اختلاف آن مربوط به رنگدانه‌هایی است که در اعماق اشکوب سطحی آن وجود دارد. پوست به چهار بخش تقسیم می‌شود: پوست طبیعی، پوست چرب، پوست خشک، پوست مخلوط. پوست از یک مخاط لپیک شلخی که از دو طبقه متمایز تشکیل یافته، ساخته شده است. طبقه اشکوب رویی که با هوا تماس دارد، و اشکوب زیرین که در آن آوندها و پیه‌هایی موجودند.

۲-۵- شناخت شکل چهره، خطوط و حجم‌های صورت

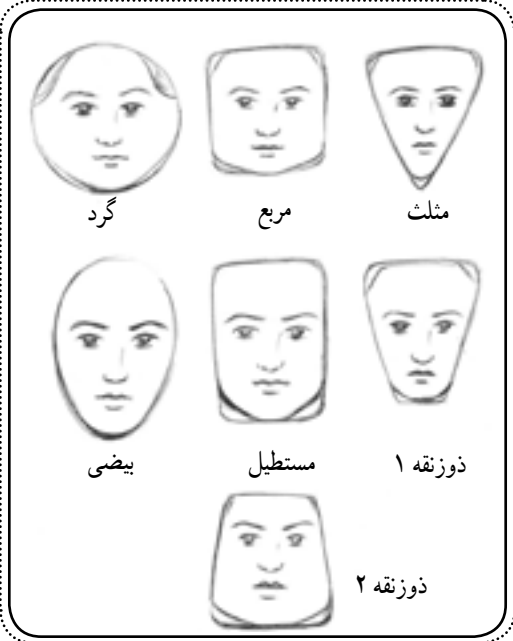
چهره تمام افراد به یکی از اشکال هندسی مانند مربع، مستطیل، بیضی، گرد، مثلث، دوزنقه‌ای ۱، دوزنقه‌ای ۲ و لوزی گرایش دارد (تصویر ۴-۵).

گاهی در یک چهره، دو شکل هندسی مشاهده می‌شود که با هم ترکیب شده‌اند. چهره‌های فوق به سه دسته چهره‌های تخت، چهره‌های گونه‌دار، چهره‌های بدون گونه تقسیم می‌گردد. اولین شناخت شما از چهره بازیگر، شکل چهره او است. با شناخت چهره و مطالعه آن، طراحی مناسب امکان‌پذیر خواهد بود. طراح باید بررسی کند آیا شکل چهره بازیگر مناسب با طرحی که برای چهره او در نظر گرفته شده هست، یا باید شکل چهره او را به شکل هندسی دیگری تغییر دهد. چه نوع ریش و سبیلی برای این شکل از چهره مناسب‌تر است؟ آیا ابتدا باید چهره او را لاغر یا چاق کند و یا برای او حجم‌گونه بسازد؟

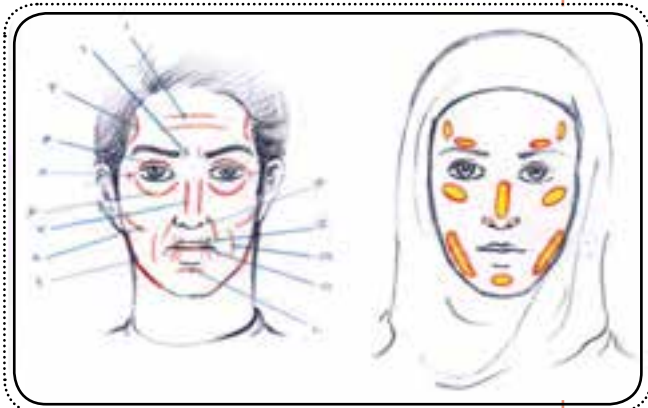
خطوط چهره:

- ۱- خطوط پیشانی ۲- خط چشم ۳- خط شقیقه ۴- خط کاسه چشم ۵- خطوط گوشه‌های چشم ۶- خط مدور چشم ۷- خط بینی ۸- خط گونه ۹- خط فک ۱۰- خط چانه ۱۱- خط شکاف لب ۱۲- خط ماضغه ۱۳- خطوط اطراف لب ۱۴- خط لب.

حجم‌هایی از چهره بازیگر که باید از دور، روی صحنه مشخص باشد، شامل برآمدگی ابروان، کنار سایه شقیقه‌ها، روی پلک بالا، روی بینی، روی گونه‌ها، روی پره‌های بینی، روی چانه و روی فک است (تصویر ۵-۵).



تصویر ۴-۵



تصویر ۵-۵



۱-۲-۵- سایه و روشن زدن و ساختن حجم بر چهره: سایه و روشن در چهره پردازي نقشي اساسي برعهده دارد، زیرا با سایه

و روشن می توان بر روی چهره، حجم ایجاد کرد. زمانی که نیاز به لاغر کردن، گود کردن، کوچک کردن، دراز کردن چهره بازیگر است از رنگی تیره تر از فن استفاده می شود. رنگ سایه ها در نمایش شامل قهوه ای خالص، قهوه ای قرمز، قهوه ای دودی و قهوه ای زیتونی است که بر مبنای فن چهره و شخصیت مورد نظر، انتخاب می شود. این عمل را «سایه زدن» می نامند. برعکس، زمانی که به برجسته ساختن، گرد کردن و چاق کردن نیاز است، از رنگ روشن تر از فن صورت استفاده می گردد. این عمل را «روشن زدن» می نامند. به طور کلی، ابتدا به صورت فن زده شده، سپس سایه و روشن کار می شود و در مرحله بعد، ایجاد سایه و روشن روی چشم ها، ابروان و لب ها. در انتها برای ثابت نگاه داشتن چهره پردازي، پودر بی رنگ ثابت کننده به صورت زده می شود.

۲-۲-۵- فن چهره پردازي: فن چهره، رنگی است برای چهره پردازي نمایش که به صورت بازیگر زده می شود و شامل دو

نوع خشک و چرب است. فن زدن اصطلاحی در این رابطه است. فن خشک برای تماشاخانه های بزرگ در نظر گرفته شده است، زیرا از مواد غلیظی ساخته شده که چهره بازیگر را از دور طبیعی نشان دهد. فن چرب نیز برای تماشاخانه های کوچک به کار می رود زیرا بهتر بر روی پوست قرار گرفته و رنگ چهره را از نزدیک طبیعی نشان می دهد. رنگ های فن نمایش بر اساس رنگ نارنجی کدر است. یک فن خوب باید دارای صفات خاصی باشد بدین معنا که روی پوست قرار گیرد (به اصطلاح روی پوست بخوابد)، دوام مناسبی داشته باشد و زیر نور نورافکن های صحنه، کیفیت آن تغییر نکند.

۳-۲-۵- طریقه فن زدن به چهره بازیگر: هر دو نوع رنگ با اسفنج نمناک بر چهره بازیگر از پیشانی تا گردن زده می شود.

اسفنجی که برای این کار استفاده می شود نباید گرد باشد. اگر اسفنج گرد بود آن را از وسط با قیچی، دو نیم کرده، با یک قسمت سطح آن، روی چهره کار کنید تا بتوانید به خوبی تمامی نقاط چهره را رنگ بزنید.

۳-۵- قیافه شناسی

چهره انسان، بهترین تابلو برای آشکار شدن عواطف و احساسات درونی او است. بر روی این تابلو از دیدگاه قیافه شناسی مطالعات بسیار انجام شده است که به آن فیزیونومی^۱ می گویند. اولین بار در کشور چین به وسیله چهره خوانی یا قیافه شناسی، با بررسی چهره و اعضای آن، پی به شخصیت فرد برده، آینده، سرنوشت و گاه زمان و نوع مرگ شخص پیش بینی می شده است. مطالعه روی چهره از کشور چین به کشور یونان، سپس به تمام اروپا گسترش یافت و به عنوان «علم قیافه شناسی» مورد قبول واقع گردید. معروف ترین قیافه شناس، گاسپار لاواتر^۲ (۱۸۰۱ - ۱۷۴۱) از کشور سوئیس بود که روی چهره هزاران نفر مطالعه به عمل آورد و نظریه های بسیاری در این زمینه به چاپ رساند. او روی سر، چهره، اعضای آن، جنس مو و حتی صدای افراد پژوهش کرد. به نظر او بعضی از چهره ها شبیه به حیوانات و پرندگان و خزندگان هستند. لذا او عقیده داشت اگر چهره ای شبیه آنان باشد، خصوصیات آن حیوان، پرنده و خزنده را دارا است (تصاویر ۵-۶ و ۵-۷ و ۵-۸).



تصویر ۵-۸



تصویر ۵-۷



تصویر ۵-۶

۱- Phys gnon e

۲- Gaspard Lavater



او عقیده داشت با دیدن یک عضو یا حالتی در چهره نمی‌توان به چهره‌خوانی یا قیافه‌شناسی پرداخت، بلکه قیافه‌شناسی را باید بر مبنای شکل چهره و دیگر اعضای آن مورد بررسی قرار داد. در نهایت علم قیافه‌شناسی را نباید خیلی جدی گرفت و به‌طور کلی می‌توان ده درصد شخصیت یک فرد را در چهره‌اش خواند. ما در اجتماع به افرادی برمی‌خوریم که بر اثر سختی زندگی به مرور زمان چهره‌ای درهم با عضلاتی منقبض شده و تصویری منفی از ایشان مشاهده می‌شود، در حالی که او انسانی بسیار شریف و پاک است. امروزه در غرب برای شخصیت‌پردازی دیگر مانند گذشته طراحی خاصی برای نشان دادن شخصیت منفی انجام نمی‌شود بلکه چهره او را کاملاً مثبت نشان می‌دهند و میمیک‌ها بیشتر بر روی حالت چشمان بازیگر متمرکز می‌شود. به منظور آشنایی کوتاه با نظرات لاوتر در این قسمت خلاصه‌ای از عقاید لاوتر شرح داده می‌شود. او عقیده دارد:

۱-۳-۵- سر :

- (الف) چنانچه خط سر مسطح باشد، شخص از نظر شعور، استعداد و قدرت در حد بسیار معمولی است.
- (ب) چنانچه خط سر برآمده باشد و کمی نیم دایره، آنگاه شخص از نظر شعور، از حد معمولی فراتر است.
- (ج) چنانچه خط سر کمی فرورفته باشد شخص باهوش، متفکر و با قدرت است.
- (د) چنانچه خط سر فرورفتگی داشته باشد، شخص هوشمند و متفکر است. فیلسوف‌ها دارای این نوع سر هستند.
- (ه) سر مخروطی شکل دارای ایده‌های خوب و مثبت است.
- (و) چنانچه سر پهن باشد و به طرف گوش، باریک شود، شخص مبتکر و دارای قدرت و خلاقیت بسیار است.
- (ز) چنانچه سر خیلی باریک باشد، شخص از نظر شعور، استعداد و قدرت ضعیف است.

۲-۳-۵- پیشانی :

- (الف) **پیشانی کوتاه** : شخصیت ثابت و استوار.
- (ب) **پیشانی عمود که نزدیک موها کمی گرد به نظر بیاید** : شخصیت باهوش، ملایم و فروتن.
- (ج) **پیشانی برجسته گرد (در خانم‌ها)** : شخصیتی ضعیف و لجباز.
- (د) **پیشانی شیب‌دار به طرف موها** : شخصیت رؤیایی، دارای روحی آرام و ملایم.
- (ه) **پیشانی کاملاً مستقیم، صاف، چهارگوش** : شخصیت محتاط. عقل و منطق بر احساس غلبه دارد.
- (و) **پیشانی چهارگوش (مربع) که بلندی آن کم و عرضش برابر چهره باشد** : احساسات بر عقل و منطق غلبه دارد.
- (ز) **پیشانی چهارگوش که موهای اطراف سر آن را کوچک‌تر کند و از پهنای چهره کوچک‌تر جلوه کند و کمی برجسته باشد** : شخصیت پرکار (پرانرژی)، تند، عصبی و متعصب.
- (ح) **پیشانی بسیار گسترده، باز، کمی از چهره جلوتر، با دو برجستگی بالای ابروان** : شامل محققین و عرفا.
- (ط) **پیشانی بلند کمی جلوتر از چهره در ناحیه بالای ابروان، و کمی شیب‌دار به طرف موها** : شخصیت باهوش و ملایم، فروتن، دارای قدرت حافظه، نوع‌دوست تا سرحد فداکاری و ایثار.
- (ی) **پیشانی وسیع با کمی فرورفتگی و با حالت تحدب به بالای سر کشیده شده** : این افراد افکاری افراطی دارند. خلاق اند، زندگی‌شان معمولاً شبیه دیگران نیست و به شیوه خاص خود زندگی می‌کنند.
- (ک) **پیشانی بلند و فراخ جلوتر از چهره با انحنا کمی، در طرف موها** : فرد عاقل، خوش‌قریحه، شاعر پیشه، اهل قلم، متفکر، پاکیزه نهاد و با فضیلت.



۳-۳-۵- ابروان :

- الف) ابروان به شکل مستقیم : مهربان، مثبت و سازگار.
 ب) ابروان پرپشت : شخصیت ثابت، مصمم و با اراده. پرپشت به هم ریخته : با اراده و سخت گیر.
 ج) ابروان با قوس هشت : فعال و جدی.
 د) ابروان گرد : ملایم، فروتن و مهربان.
 هـ) ابروان کمی سر پایین : خجالتی و آرام.
 و) ابروان سربالا : جسور، بی باک.
 ز) ابروان به هم پیوسته : فعال، برتری جو.
 ح) ابروان کشیده که انتهای آن به پایین گرایش داشته باشد : رؤیایی.

۴-۳-۵- چشم ها :

- الف) چشمانی که پلک بالایی یک چهارم سیاهی چشم را بپوشاند : مهربان و مثبت.
 ب) چشمانی با پلک های گوشتی : خجالتی.
 ج) چشم های کمی پف آلود که پلک ها کمی سنگین است : شخص مهربان، قابل اعتماد.
 د) چشم های با حرکت زیاد : عصبی، مضطرب.
 هـ) چشم هایی که کم حرکت داشته باشد : شخصیت آرام، ملایم و متفکر.
 و) چشم های خیره بدون حرکت : افسرده.

۵-۳-۵- لب :

- الف) لب شل و ول : شخصیت ملایم، مردد و بی اراده.
 ب) لب بسیار فشرده که یک خط مشاهده شود : شخصیت فرمانروا، سرد. عقل و منطق بر احساس غلبه دارد.
 ج) لب فشرده و بسته : شخصیت ثابت و محتاط.
 د) لب های نیمه باز : شخصیت مردد.
 هـ) لب بالایی کمی از لب پایین جلوتر : شخصیت مهربان و مثبت.
 و) لب پایینی برجسته تر از لب بالایی : با جرأت و جسور.
 ز) لب های گوشتی پر : مهربان، جدی در هر زمینه.

۶-۳-۵- گونه :

- الف) در زمان غم و حسادت زیر گونه گود می شود.
 ب) در زمان شادی و هیجان زیر گونه پر می شود.
 ج) در زمان خشونت حالات عمودی زیر گونه ایجاد می شود.

۷-۳-۵- چانه :

- الف) چانه زاویه دار : زرنگ، مبتکر، محتاط، بانشاط.
 ب) چانه فرورفته : مردد.
 ج) چانه گرد برجسته : مصمم، با ثبات.
 د) چانه تیز سه گوش : (سنگی به دیگر اعضای چهره دارد). گاه حاضر جواب، نازک بین و نکته سنج، تند و تیز، و گاهی بر مکر و حيله.
 هـ) چانه با چال زرخندان : شخص پر جنب و جوش و شاد.
 و) چنانچه چانه خانمی پهن باشد : شخصیت مردانه.



آزمون‌های فصل پنجم

- ۱- شناخت آناتومی در چهره‌پردازی چه تأثیری دارد؟
- ۲- استخوان بندی سر از چند قسمت تشکیل شده است؟
- ۳- استخوان‌های کاسه سر را نام ببرید
- ۴- استخوان‌های چهره را نام ببرید
- ۵- کار عضلات جونده چیست؟
- ۶- کار عضلات پشت سری چیست؟
- ۷- عضله پیشانی زمانی که منقبض شود، به چهره چه حالتی می‌دهد؟
- ۸- کار عضله شیپوری چیست؟
- ۹- انقباض عضلات چهارگوش چانه، چه حالتی به چهره می‌دهد؟
- ۱- انواع شکل چهره را نام ببرید
- ۱۱- بر روی یک طراحی، خطوط چهره را با ذکر نام آنها رسم کنید
- ۱۲- گاسپار لاواتر که بود و چه نظرانی داشت؟
- ۱۳- از نظر لاواتر ابروان به شکل مستقیم، معرف چه شخصیتی است؟