

تأکید بصری





تأکید بصری



اهداف رفتاری

- از فراگیر انتظار می‌رود پس از پایان این فصل بتواند:
- ۱- راه‌های رسیدن به تأکید بصری را نام ببرد.
 - ۲- کاربرد انواع تضاد در ایجاد نقطه تأکید را توضیح دهد.
 - ۳- نوع تأکید به کار رفته در آثار ارائه شده در درس را تشخیص بدهد.
 - ۴- تأثیر زاویه دید، خطوط هدایت چشم، محل استقرار و... را در آثار ارائه شده توضیح دهد.
 - ۵- در اجرای تمرینات عملی (به صورت فردی یا گروهی) از تأکید بصری به درستی بهره بگیرد.

درس در یک نگاه

- تأکید یکی از روابط بصری است که به جلب توجه بیننده کمک می‌کند.
- تضاد باعث قدرت بیان بصری بیشتری می‌شود و در نتیجه تأکید بصری به همان نسبت بیشتر و برقراری ارتباط آسان‌تر خواهد شد.
- استفاده از انواع تضاد (کنتراست)، محل استقرار، زاویه دید و... از راه‌های ایجاد تأکید بصری است.
- عوامل هدایت‌کننده چشم، مانند پرتوهای شعاعی، ژرف‌نمایی (پرسپکتیو)، زاویه دید، جهت حرکت موضوع، اغراق و سمت نگاه و... به هدایت چشم کمک می‌کند.
- به وسیله جداسازی محل استقرار یک عنصر از میان عناصر دیگر نیز می‌توان به روش‌های دیگری از تأکید دست یافت.

- استفاده از زاویه دید خاص برای هدایت چشم به سوی موضوع، کل اثر را هم مورد توجه قرار می‌دهد.
- نقطه تمرکز می‌تواند متعدد باشد یا وجود نداشته باشد، نقطه تأکید فقط یک روش است که هنرمند ممکن است از آن استفاده کند. بعضی از هنرمندان عقیده دارند، که باید کل اثر بر اجزا مؤثر باشد.

تأکید بصری^۱

بیشتر هنرمندان یا طراحان علاقه‌مند هستند که آثارشان مورد توجه قرار بگیرد و تأکید یکی از روابط بصری است که به جلب توجه بیننده کمک می‌کند. امروزه ما در کتاب‌ها، مجله‌ها، روزنامه‌ها، اینترنت و... با هزاران تصویر مواجه می‌شویم و در این میان تصویری موفق است که به خوبی از تأکید بر موضوع بهره‌مند شده باشد. راه‌های مختلفی برای جلب توجه وجود دارد. برای القای تأکید بصری استفاده از انواع تضاد (کنتراست)^۲، محل استقرار، زاویه دید و... توصیه می‌شود و زمانی می‌توان در این امر موفق بود که نقطه یا نقاط تأکید به کل اثر وابسته بماند و در اثر تمرکز شدید، دچار پراکندگی یا اغتشاش و کمبود وحدت نشود.

گروهی در روانشناسی^۳ اعتقاد دارند که خوب بودن یک اثر از طریق برجسته کردن، تضاد و تأکید بر نقش نیز حاصل می‌شود. با آنکه انسان به تعادل و آرامش نیاز دارد، ولی تأکید بصری نیز از نیازهای اوست.

تضاد

تضاد یا کنتراست در طبیعت باعث حساس شدن قوای حسی ما می‌شود. بدون سرما، گرمایی وجود ندارد و بدون تلخی، شیرینی معنا نخواهد داشت.

باید گفت که هماهنگی و تضاد در مقابل یکدیگر قرار می‌گیرند و از اهمیتی فوق‌العاده برخوردارند. تضاد باعث می‌شود قدرت بیان بصری بیشتر شود و در نتیجه برقراری ارتباط آسان‌تر خواهد شد. برای تأکید کردن، استفاده از کنتراست، نه تنها

۱. Focal Point

۲. Contrast

۳. Gestalt مکتبی در روانشناسی که در زمینه ادراک بصری نظریاتی ارائه داده‌اند.

باعث جلب توجه بیننده می‌شود، بلکه به معنا و مفهوم پیام نیز اهمیت و تحرکی خاص می‌بخشد. یکی از رموز موفقیت در تضاد حذف عناصر غیر ضروری است تا بتوانیم به آنچه واقعاً مهم است متمرکز شویم. با سازمان‌دهی عناصر مهم و حذف عناصر بی‌اهمیت‌تر می‌توان تأثیر پیام را تشدید کرد. از انواع تضاد می‌توان به تضاد تاریکی و روشنایی، تضاد بافت، تضاد رنگ، تضاد جهت، تضاد شکل، تضاد اندازه و ... اشاره کرد.

رامبراند، در آثارش از جمله نقاشی‌های رنگ روغن و چاپ‌های فلزی، اغلب از تضاد روشنایی و تاریکی استفاده می‌کرد ولی طیف کمی از سایه روشن‌های بین سیاه و سفید را به کار می‌گرفت، در نتیجه تأکید زیادی بر موضوعات اصلی به وجود آورده است و آثارش حالت برجسته و زنده‌ای پیدا کرده‌اند. آثار وی بهترین دلیل برای نشان دادن اهمیت فوق‌العاده تضاد در هنرهای بصری است.



تصویر ۴-۲ رامبراند، ون راین - بازگشت پسر نافرمان - رنگ روغن روی بوم



تصویر ۴-۱ رامبراند، ون راین، چهره خودش - قرن هفدهم - رنگ روغن روی بوم



تصویر ۳-۴ نورگیر سقفی - کاشان

به تصویر صفحه قبل نگاه کنید، وی در چهره خودش با استفاده از تضاد شدید تاریکی و روشنایی، بیشترین تأکید بصری را به وجود آورده است (تصویر ۱-۴).

در پردهٔ پسر نافرمان، پسرک که در آغوش پدری بخشنده به نرمی جای گرفته، با پشیمانی زانو زده است و در همان حال پیکره‌های دیگر در درجات متفاوتی از سایه ملایم غرق شده‌اند. کانون تابلو، چهرهٔ روحانی پدر پیر است. هنرمند با بهرهٔ درست از تیرگی و روشنایی نقاط تأکید را بر اساس اهمیت موضوع یکی یکی به بیننده نشان می‌دهد (تصویر ۲-۴).

تضاد تاریکی و روشنایی اغلب با روش‌های متنوعی مورد استفاده هنرمندان قرار

گرفته است. در معماری اسلامی، نورگیرها نقش خیره کننده‌ای در جلب توجه افراد دارند. نور نقش مهمی را در ایجاد مفهوم کمال ایفا می‌کند. وقتی وارد معماری می‌شویم نور، چشم ما را به سمت خود هدایت می‌کند و خیلی ظریف اشاره به حضور متعالی خداوند دارد (تصویر ۳-۴). در تصویر زیر هنرمند با نورپردازی خاص و ظریف در طراحی اش جلوه‌ای مطلوب به چهره بخشیده است. جالب اینکه بر خلاف اغلب طراحی‌ها، چهره در تاریکی قرار گرفته است. انعکاس نور به چهره، طراحی زن در پیش زمینه، همراه با پس زمینه‌ای بی‌اهمیت، همگی از هدف هنرمند تبعیت می‌کند (تصویر ۴-۴).



تصویر ۴-۴ زن جوان، امبرتو بوتچینی

در تصویر ۴-۵ که با سبک رئالیسم اجتماعی خلق شده است، روشنایی رنگ لباس مردی که اعتراضات را رهبری می‌کند موجب تأثیر بر هدف وی در این اثر شده است. فریادها و چهره‌های بی‌رنگ، نشان می‌دهد که توفانی در راه است.



تصویر ۴-۵ قیام، انوره دومیه، رنگ روغن روی بوم

وقتی شکلی روشن در زمینه‌ای تیره قرار بگیرد و یا شکلی تیره در زمینه‌ای روشن قرار بگیرد، کاملاً می‌تواند توجه را به خود جلب کند. استفاده از تضاد نیز این امکان را فراهم می‌کند که توجه مخاطب به سوی موضوع جلب شود. نکته مهم حذف عناصر غیرلازم و پرداختن به ضروریات است. (تصویر ۸، ۷ و ۶-۴) در عکاسی، با استفاده از تنظیمات دوربین، تغییراتی در وضوح و عدم وضوح به وجود می‌آورند که موجب بی‌اهمیت شدن عناصر غیرضروری می‌شود و توجه به هدف تصویر جلب می‌شود (تصویر ۹-۴).



تصویر ۴-۷ کنتراست تاریک روشنایی و اندازه در کودک و چادر سیاه پس زمینه آن



تصویر ۴-۶ کاغذ بری - کنتراست سطوح مثبت و منفی



تصویر ۴-۸ طراحی روی زمین- اندی گلدزورثی





تصویر ۴-۱۰ یک حجم فلزی براق با انعکاس فضای اطراف خود ابعاد تازه و تأکید بصری را ایجاد کرده است.



تصویر ۴-۹ تأکید به واسطه عمق میدان وضوح

تضاد بافت نیز تأکید بصری ایجاد می‌کند. در تصویر ۴-۱۰ جنس براق و صیقلی در حجم فلزی باعث شده است تا انعکاسی از محیط اطراف به وجود آید و ابعاد بصری تازه‌ای ایجاد گردد.

تضاد رنگ توانایی زیادی در ایجاد تأکید و جلب توجه دارد. چنان که می‌تواند تأثیر عناصر دیگر را هم کنترل کند. تصاویر زیر را با هم مقایسه کنید. هندوانه به لحاظ هماهنگی رنگ در میان برگ‌ها استتار شده است، ولی کدو تنبل به دلیل رنگ متفاوت خودنمایی می‌کند (تصویر الف و ب ۴-۱۱).



تصویر ۴-۱۱ ب) تأکید بصری به واسطه رنگ



تصویر ۴-۱۱ الف) هماهنگی رنگ و استتار در طبیعت

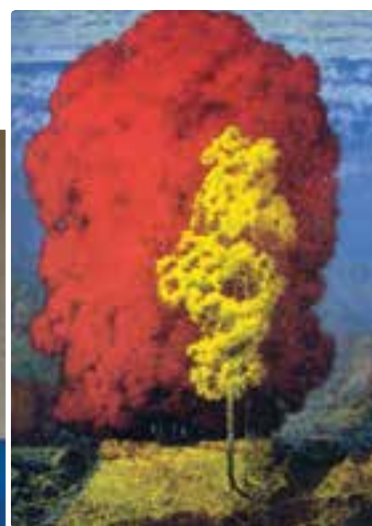


تصویر ۴-۱۲ هنرهای ارتباطی لینو، فرانسه^۱

استفاده از تأکید بصری قوی هم قابل اجراست. به واسطه تأثیر رنگ و قدرت بصری آن در طراحی گرافیکی، برجسته‌نمایی واضح و مشخص انجام می‌شود. در تصویر ۴-۱۲ هدف هنرمند جلب توجه مخاطب به لب قرمز رنگ است که خروش او فریاد صلح را سر می‌دهد. در تصاویر (۱۴ و ۱۳-۴) کنتراست شکل و رنگ هر دو وظیفه تأکید را به عهده گرفته‌اند.

در پردهٔ پسری با جلیقه قرمز، منطقه قرمز رنگی به شکل هندسی به سمت جلو کشیده می‌شود و پس از آن است که با شکل تخم‌مرغی سر پسرک و سطوح بدن و پرده‌ها مواجه می‌شویم. سزان سعی می‌کند که همه عناصر تابلو زیر سلطه جلیقه قرمز باقی‌نماند و ابزاری برای سازماندهی سطوح مختلف تصویر باشد (تصویر ۴-۱۵).

استفاده به جا از تضادهای دیگر از قبیل تضاد بافت، تضاد جهت، تضاد شکل و... نیز می‌تواند امکانات بیشماری را برای جلب توجه فراهم کند. یک نماد گرافیکی را در میان اشکال طبیعی تجسم کنید، آیا توجه را به خود جلب نمی‌کند؟



تصویر ۴-۱۳ منظره پائیزی - امدادیان



تصویر ۴-۱۴ عکس - رضا وهمی



تصویر ۴-۱۵ پیل سزان، پسرک با جلیقه قرمز، رنگ روغن روی بوم

محل استقرار

غیر از انواع تضاد، به وسیله جداسازی یک عنصر از میان عناصر دیگر، می‌توان به روش‌های دیگری از تأکید دست یافت. زیرا محل استقرار متفاوت و فضای منفی اطراف آن باعث جلب توجه مخاطب می‌شود تا جایی که بدون متمرکز شدن روی موضوع مورد نظر نمی‌توانیم به اثر نگاه کنیم (تصویر ۱۷ و ۱۶-۴).



تصویر ۱۷-۴ پوستر بزرگداشت جلال‌الدین محمد مولوی - علی خورشیدپور



تصویر ۱۶-۴ میشل بیروت - پوستر (بهترین نما را بگیر)

در هر دو تصویر فوق چنین رابطه‌ای وجود دارد. هنرمند با جدا کردن یک واحد از کل به تأکید بصری دست یافته است.

مجلس نگارگری بارگاه کیومرث در ترکیبی مدور، ریتمی از انسان‌ها، توجه را به بارگاه کیومرث در بالای تصویر هدایت می‌کند، نقطه اوج مجلس در بالای تصویر قرار گرفته است زیرا کیومرث به عنوان یک واحد از کل جدا شده است. (تصویر ۱۸-۴)



تصویر ۱۸-۴ نگارگری، بارگاه کیومرث اثر سلطان محمد

گاه محل استقرار موضوع در مرکز یک شکل، نیز از چنین هدفی تبعیت می‌کند. در تصویر زیر، بزرگی دایره و رنگ آن، استقرار مکعب در مرکز دایره موجب تأکید بر موضوع شده است (تصویر ۱۹-۴).



تصویر ۱۹-۴ پوستر نمایشگاه هنر معنوی

تأکید در نقطه بالا در دوران پس از رنسانس در نقاشی‌های جهان غرب شکل گرفت، به گونه‌ای که هنرمندان زیادی از چنین تأکیدی بهره گرفته‌اند (تصویر ۲۰-۴).

عوامل هدایت کننده چشم

اشاره به موضوع اصلی توسط یک یا چند عنصر، توجه را مستقیم یا غیر مستقیم به سمت آنها هدایت می کند و تأثیر دلخواه را به سادگی ایجاد می کند. معمولاً عنصر خط بهتر از بقیه عناصر به هدایت چشم کمک می کند. پرتوهای شعاعی، ژرف نمایی (پرسپکتیو)، زاویه دید، جهت حرکت موضوع، اغراق و سمت نگاه و... همه مثال هایی از این نوع هستند (تصویر ۲۳ و ۲۲ و ۲۱-۴).



تصویر ۲۰- پرده نقاشی دوره باروک



تصویر ۲۱- عکس - تأکید بصری به واسطه خطوط هدایت کننده چشم





تصویر ۴-۲۲ طراحی پوستر چهارمین نمایشگاه دوسالانه آثار طراحان گرافیک ایران - هنرمند معاصر



تصویر ۴-۲۳ طراحی برای انیمیشن (قسمتی از استوری بُرد)



در پردهٔ درس موسیقی، هنرمند موشکافانه و غیرمستقیم چشم را به طرف موضوع هدایت می‌کند. بهره‌مندی از زاویه دید و پرسپکتیو مناسب در میان تاریکی‌ها این امکان را فراهم آورده است که موضوع چشمگیرتر به نظر برسد (تصویر ۲۴-۴).



تصویر ۲۴-۴ درس موسیقی - یان ورمیر - رنگ روغن روی بوم

در پرده سوم ماه مه، کشتار با مفهوم انقلابی پیوند خورده است. سربازان ارتش فرانسه با حرکت اسلحه‌ها و سرنیزه در ضرب‌آهنگی مورب و افقی به سوی مردم قرار گرفته‌اند و روشنایی فانوسی که قهرمان صحنه را نورانی کرده، از همه مهم‌تر است، استفاده از رنگ‌های تند و زنده در میان تاریکی شب همه نمایشی از فجایع جنگ است. هنرمند از همه عناصر، جهت تأکید بیشتر بر مظلومیت مبارزین اسپانیایی استفاده کرده و اثری ماندگار آفریده است (تصویر ۲۵-۴).



تصویر ۴-۲۵ سوم ماه مه، فرانسیس
گویا-رنگ روغن روی بوم

در تصاویر (۲۷ و ۲۶-۴) عکاس ضمن استفاده از زاویه دید خاص برای هدایت چشم به سوی موضوع، کل اثر را هم مورد توجه قرار داده است.
در تصویر (۲۸-۴) ساک دستی به گونه ای طراحی شده تا تصویر آن با زاویه دید از بالا موجب جلب توجه شود. در نتیجه، این شیوه از طراحی گسترش تبلیغات را به دنبال خواهد داشت.



تصویر ۴-۲۶ پرسپکتیو ساختمان‌ها-
اسون فینما - نمای نمای
ساختمان‌های شهری با پرسپکتیو



تصویر ۴-۲۷ عکس از نمای ساختمان با پرسپکتیو و اعوجاج، موضوع را تحت الشعاع قرار داده است. توماس هولتکوئنز



تصویر ۴-۲۸ در تصویر فوق ساک دستی به واسطه طراحی خاص موجب تأکید و جلب توجه شده است.



در نقاشی زیر، پرسپکتیو اغراق آمیز و نورپردازی قوی، چشم بیننده را از دخترک به سایه آدمی پشت دیوار هدایت می کند. هنرمند به این ترتیب توجه مخاطب را به هدف خود از نقاشی هدایت می کند (تصویر ۲۹-۴).

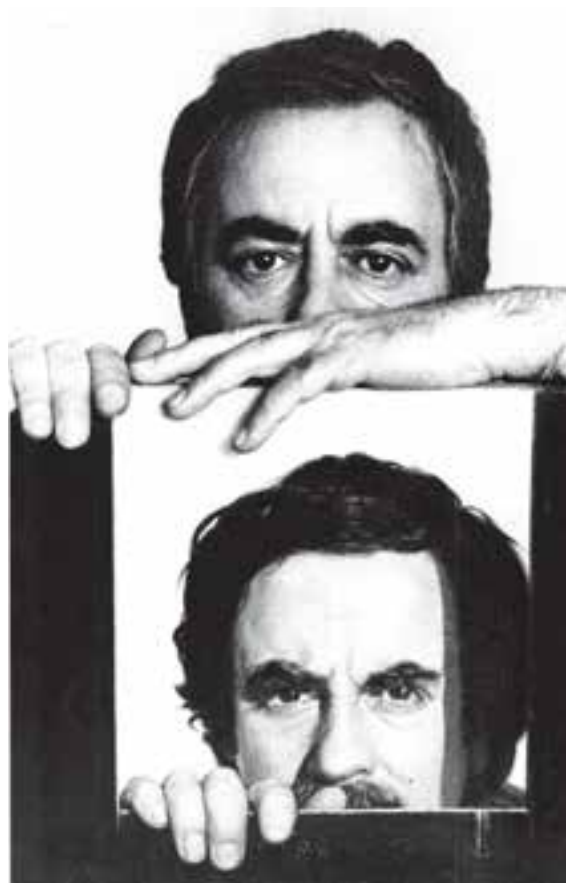


تصویر ۲۹-۴ راز مالیخولیای یک خیابان، جورجیو دکریکو رنگ روغن روی بوم

در تصاویر ۳۰ و ۳۱-۴ از جهت نگاه در ایجاد نقطه کانونی (تأکید بصری) استفاده شده است. اغلب جهت نگاه، موجب تأکید بر آنچه که موضوع نگاه می کند، می شود و چشم به آن سوهدایت می گردد.



تصویر ۴-۳۱ در این تصویرسازی زاویه دید و جهت نگاه موجب ایجاد تأکید بصری شده است.



تصویر ۴-۳۰ احمد عالی (نقاش) - عکس از مریم زندی

امکاناتی که می‌تواند موجب تأکید بر موضوع شود، تقریباً بی‌پایان هستند و هنرمندان تاکنون راه‌های بسیاری را کشف کرده‌اند. از آن جمله جیمز انسور^۱ هنرمندی است که در میان یک بیان اکسپرسیونیستی^۲ منسجم، یکباره با یک تصویر واقع‌گرا، همه نظرها را به خود جلب می‌کند. وی با وجود ازدحام و شلوغی عناصر، راه حلی جدید یافته است (تصویر ۴-۳۲). در تصویر ۴-۳۳ عکاس با ترفندی خاص، ما را به دیدن چهره دعوت می‌کند.

۱. جیمز انسور به عنوان یکی از پیشگامان اکسپرسیونیسم مطرح می‌شود، اگرچه آثارش نمادین است و به سورئالیسم هم نزدیک است.

۲. اکسپرسیونیسم: شیوه بیان حالت و هیجان از طریق خطوط ضخیم و نیرومند با رنگ‌های تند و تیره و اشکال تغییر یافته (در قرن بیستم)، برای اطلاعات بیشتر به ضامم کتاب مراجعه کنید.



تصویر ۳۳-۴ علی اصغر معصومی - عکاس مریم زندی



تصویر ۳۲-۴ جیمز انسور - پرتره خودش احاطه شده با ماسکها - رنگ روغن روی بوم

نقاط تأکید متعدد

در شب پرستاره اثر ون گوگ نقاط تأکید متعدد هستند. ستاره‌های درخشان، پیچیدن کهکشانی از انفجار ستارگان، خطوط رنگی درهم تنیده شده و سروی که با رقصی شورانگیز قد برافراشته است. در اینجا هنرمند منظره‌ای کاملاً شخصی می‌آفریند. اما او با وجود نقاط تأکید متعدد، از این اثر یک کل واحد را به وجود آورده است (تصویر ۳۴-۴).



تصویر ۳۴-۴ وینسنت ون گوگ، شب پرستاره، رنگ روغن روی بوم

همیشه برای خلق اثر موفق لازم نیست که نقطه تمرکز مشخصی داشته باشیم. به یاد داشته باشیم که نقطه تأکید فقط یک روش است که هنرمند ممکن است از آن استفاده کند. بعضی از هنرمندان عقیده دارند، که باید کل اثر بر اجزا مؤثر باشد. در بسیاری از نقاشی‌های هندسی و آبستره^۱ موندریان، هیچ نقطه مرکزی که چشم را نگه دارد، وجود ندارد. حاشیه‌های آثارش به اندازه مرکز آنها دارای اهمیت هستند، خط‌های افقی و عمودی که استفاده کرده است، اغلب نوعی سکون، آرامش و تعلیق را تداعی می‌کند که از دو نیروی متقابل و متضاد که یکدیگر را در تعادل نگه می‌دارند، ناشی می‌شود. در تصویر ۴-۳۵ شبکه‌ای سیاه در پس زمینه‌ای سفید نقاشی شده است و سطوح یک دست با رنگ‌های اصلی بر آن اضافه شده‌اند. تابلو هیچ نقطه مرکزی ندارد. موندریان اصطلاح "حاشیه‌ای" را بر آن گذاشته بود، به آن معنا که مرکززدایی شده و مانند شهری بدون مرکز است. البته در این گونه آثار، موندریان با استفاده از تضاد رنگ‌های اصلی، نقش بسیار مهمی در تأکید بر کل اثر داشته است. نقطه تأکید می‌تواند متعدد باشد یا حتی وجود نداشته باشد، مهم این است که با تمرکز بیش از حد روی یک موضوع یا چند موضوع و یا حتی با عدم تمرکز موجب کم شدن وحدت و انسجام عناصر نشویم و موضوع اصلی وابسته به کل طرح باقی بماند.



تصویر ۴-۳۵ ترکیب‌بندی قرمز، آبی و زرد - پیت موندریان - رنگ روغن روی بوم

۱. آبستره: آن گونه از آثار هنری که از هرگونه تقلید طبیعت یا شبیه‌سازی آن دوری می‌کند. برای اطلاعات بیشتر به ضمایم کتاب مراجعه نمایید.

از میان تمرین‌های زیر، یکی را انتخاب و اجرا نمایید.

تمرین ۱

- تصویری از یک مکان را انتخاب کنید. (عکس از طبیعت، خیابان، پارک، فضای داخلی و...)

- در کارگاه چند اسکیس از فیگور متناسب با تصویر مورد نظر طراحی کنید.

- از میان طرح‌هایتان یک یا چند فیگور را به تصویر اضافه کنید. به‌گونه‌ای که در آن تأکید بصری ایجاد کند.

(نکته: توجه کنید که انتخاب ابزار به جنسیت تصویر شما بستگی دارد.)

تمرین ۲

- از یک گلدان گل به صورت اسکیس طراحی کنید.

- طرح را روی مقوای بافت‌دار و ضخیم با رنگ‌های محلول در آب (مانند آبرنگ، مرکب رنگی و...) اجرا نمایید.

- طرح را با شیوه خیس در خیس اجرا کنید و فضای اطراف را ساده رنگ آمیزی کنید.

- بخشی از طرحتان را با جزئیات و تضاد تاریک و روشنایی، جلوه بیشتری بدهید.

تمرین ۳

- در طبیعت جستجو کنید.

- به یافته‌های خود از زاویه دیدهای مختلف نگاه کنید. می‌توانید خودتان آن را

چیدمان کنید. هنگام چیدن آنها به ایجاد تضاد مناسب توجه کنید.

کادرهای متفاوتی از آن انتخاب کنید.

- با توجه به عمق میدان وضوح و برخی از انواع تضاد که در متن درس اشاره

شده است از آن عکاسی کنید.

تمرین ۴

- یک موضوع مانند بند رخت، میز صبحانه و پشت بام‌ها یا... انتخاب کنید.

- در میان موضوع انتخابی خود بخشی از طرح را با استفاده از نوعی تضاد، ویژه کنید.

تمرین ۵

با استفاده از ویژه کردن محل استقرار یا به کمک عوامل هدایت‌کننده چشم، مفهومی

را طراحی کنید. (به‌گونه‌ای که با تأکید بصری بر موضوع، پیام را بهتر درک کنیم.)

– چند اثر هنری از نقاشان مشهور که در آن تأکید بصری خاصی به کار رفته باشد، انتخاب کنید.

درباره نوع تأکید به کار رفته در آنها گفتگو کنید.

– آثار زیر را مورد تجزیه و تحلیل قرار دهید.

درباره تفاوت شیوه تأکید در آنها گفتگو کنید.



تصویر ۴-۳۷ نقاشی آبرنگ از گل‌های شیپوری



تصویر ۴-۳۶ دختری با کلاه قرمز،
اثر یان ورمیر



تصویر ۴-۳۸ عکس از هیجان پیروزی در ورزشگاه