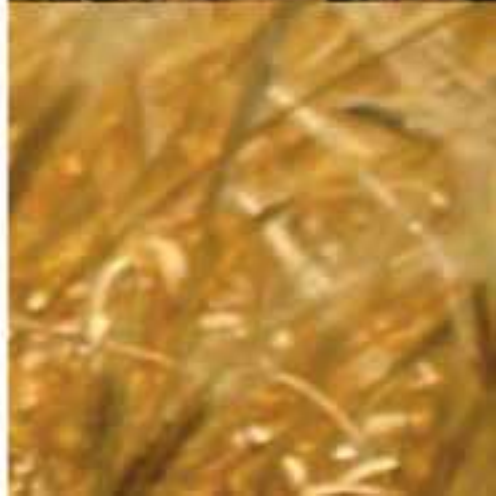


فصل پنجم



توانمندی‌های استان کرمانشاه



درس ۱۲ جاذبه‌های طبیعی – تاریخی، فرهنگی



شکل ۵-۱- کتیبه بیستون (بزرگترین کتیبه جهان)

تکمیل کنید

دوست قدیمی شما به همراه خانواده به مدت چند روز مهمان شماست اگر می‌خواهید مناطق دیدنی استان کرمانشاه را به او نشان دهید. چه می‌کنید؟ احتمالاً ابتدا فهرستی از آثار دیدنی استان (طبیعی و تاریخی) را تهیه می‌کنید تا مهمانان براساس علایق خود آثار مورد نظر را انتخاب کنند. آنگاه آنها را به دیدن محل مورد نظر می‌برید. با پر کردن جدول زیر این کار را انجام دهید.

جدول ۵-۱

نقاط دیدنی باستانی	نقاط دیدنی طبیعی



بعد از پایان درس جدول زیر را تکمیل کنید و نتیجه هر دو جدول را با هم مقایسه کنید.

جدول ۲-۵

نقاط دیدنی باستانی	نقاط دیدنی طبیعی

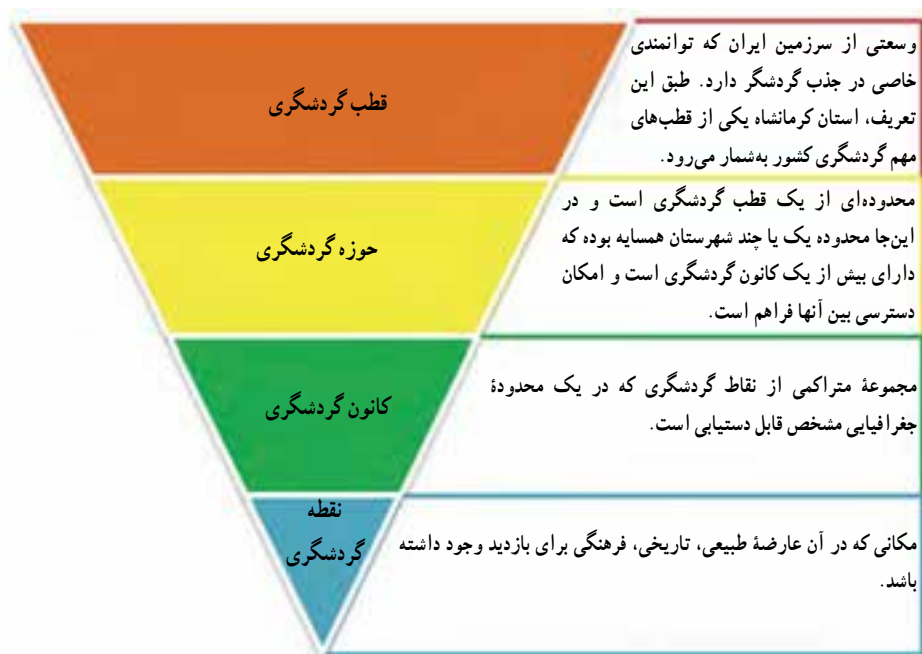
استان کرمانشاه به واسطه دارا بودن مناظر طبیعی چشم نواز، قدمت تاریخی، اماکن زیارتی، قرارگیری بر سر راه ابریشم و همچنین قرار داشتن در خط مقدم جبهه ۸ سال دفاع مقدس، دارای مکان‌های متنوع گردشگری است. همین عوامل استان کرمانشاه را به یکی از قطب‌های مهم گردشگری کشور تبدیل کرده است. در شکل ۲-۵ تقسیم‌بندی از نقاط دیدنی استان به تفکیک جاذبه‌های طبیعی و تاریخی - فرهنگی نشان داده شده است.



شکل ۲-۵ - تقسیمات جاذبه‌های گردشگری در استان کرمانشاه

به منظور سهولت مطالعه، در این درس نقاط گردشگری استان بر اساس تمرکز و نزدیکی نسبی آنها به یکدیگر به صورت نمودار صفحه بعد تقسیم‌بندی شده است. بر این اساس استان کرمانشاه به عنوان یک قطب گردشگری، دارای ۶ حوزه، ۱۴ کانون و بیش از ۱۰۰ نقطه گردشگری می‌باشد (شکل ۳-۵).

توانمندی‌های استان



شکل ۳-۵- تقسیم‌بندی محدوده‌های گردشگری



شکل ۴-۵- حوزه‌های گردشگری استان کرمانشاه



۱- حوزه گردشگری کرمانشاه

این حوزه کلیه نقاط دیدنی محدوده شهرستان کرمانشاه را در بر می‌گیرد. براساس میزان نزدیکی نقاط گردشگری و تراکم آن‌ها می‌توان آن را به ۲ کانون کرمانشاه و ماهیدشت تقسیم کرد.

— **کانون کرمانشاه:** کرمانشاه به عنوان یک کانون گردشگری بیش از ۳۰ نقطه گردشگری دارد. نقاط تاریخی آن عمدتاً در محدوده شهر کرمانشاه واقع شده‌اند که تاق بستان، بازار سنتی و مسجد جامع مهم‌ترین آنها هستند. تاق بستان، معروف‌ترین نقطه گردشگری کرمانشاه، در حاشیه شمالی شهر قرار دارد. سراب نیلوفر هم از مراکز گردشگری پرطرفدار کرمانشاه است. این مرکز پذیرای گردشگران جهت گذران اوقات فراغت در ایام تابستان است. سراب نیلوفر با فضاسازی زیبا و امکانات نسبتاً مناسب در فاصله ۲۵ کیلومتری غرب کرمانشاه واقع شده است.

— **کانون ماهیدشت:** ماهیدشت نیز به علت قدمت تاریخی و قرار گرفتن در سطح دشتی پهناور و حاصل خیز از کانون‌های گردشگری استان است. با این حال این کانون عمدتاً مورد توجه گردشگران بومی است. کاروانسرا، پل قدیمی، تنگ چهارزبر، جنگل‌های بلوط و چندین چشمه از جاذبه‌های گردشگری آن به‌شمار می‌رود.



شکل ۵-۵- نقاط گردشگری کانون‌های کرمانشاه و ماهیدشت



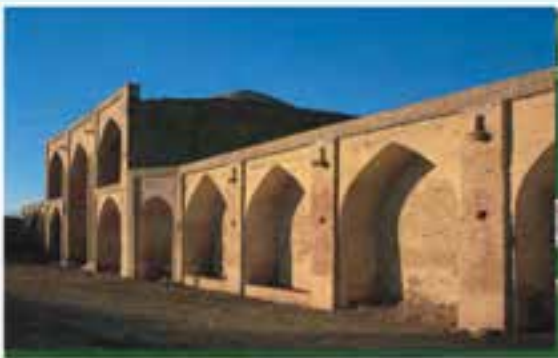
ایوان بزرگ



شکل ۵-۶

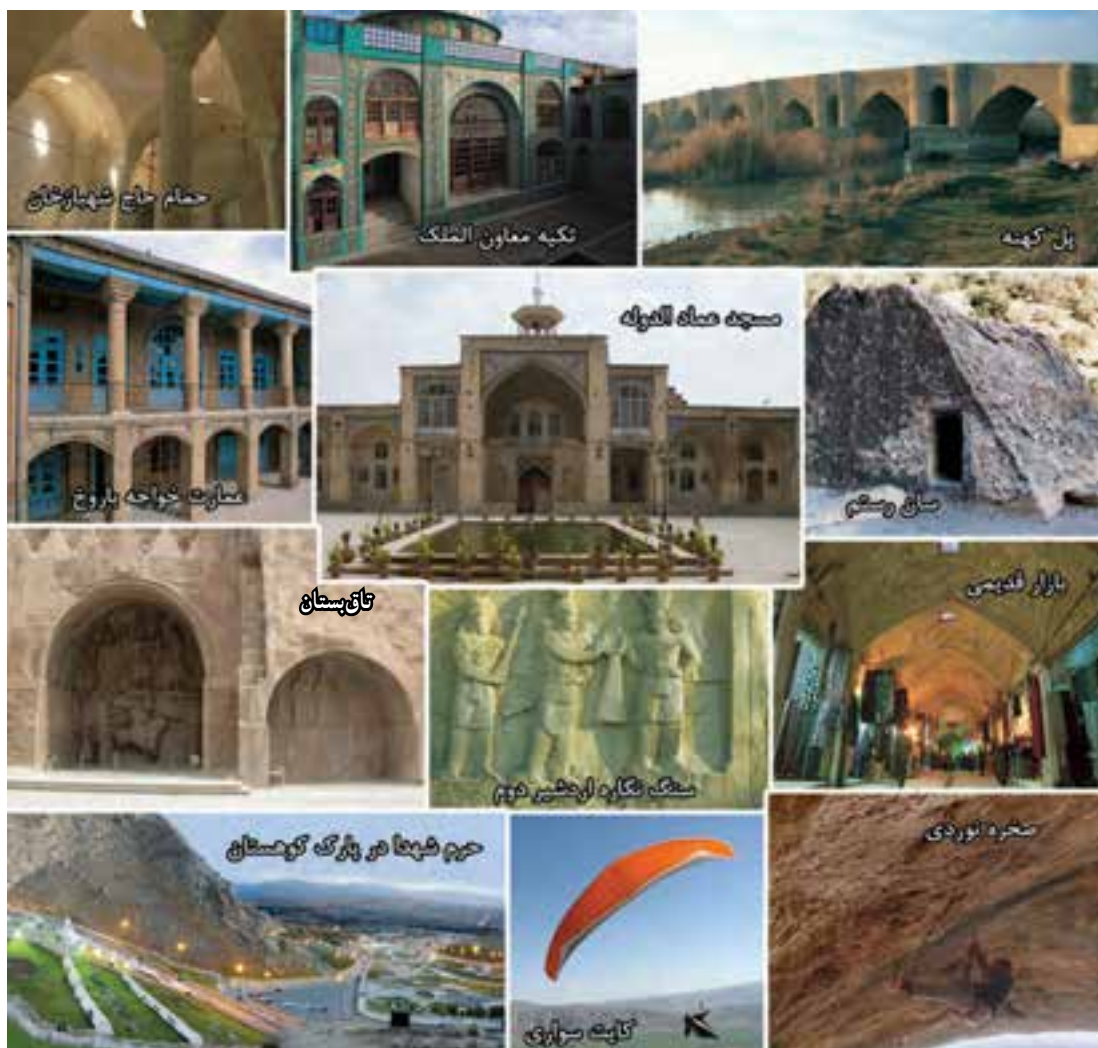
این ایوان که باشکوه‌ترین اثر تاق‌بستان است دارای نقوش و تزئیناتی در داخل خود است. در خارج از تاق نقش دو درخت زندگی به‌عنوان نماد جاودانگی، حجاری شده است. در لچکی‌های تاق نقش دو الهه بالدار دیده می‌شود که در یک دست جامی پر از مروارید دارند و با دست دیگر حلقهٔ روبان‌داری را به طرف هلال ماه که در مرکز قوس دیده می‌شود گرفته‌اند. در دو طرف داخل تاق نقش شکارگاه گراز و شکارگاه گوزن که قدیمی‌ترین انیمیشن صخره‌ای جهان محسوب می‌شود، حجاری شده است. در بخش انتهایی قسمت بالا، نقش خسرو پرویز در وسط، در حال گرفتن حلقه از موبد موبدان که در سمت چپ او قرار دارد، دیده می‌شود و در سمت راست خسرو پرویز نیز، آنهایتا - ایزد بانوی آب‌های روان - حجاری شده است که در یک دست حلقه قدرت را به طرف خسرو قرار داده و در دست دیگر سبوی دارد. در بخش پایینی این سه نقش، نقش سوارکاری وجود دارد که عده‌ای عقیده دارند خسرو سوار بر اسب معروفش شب‌دیز است و گروهی نیز آن را نقش بهرام ایزد فتح و پیروزی می‌دانند.

کاروانسرای ماهیدشت



شکل ۵-۷

این کاروانسرای چهار ایوانی در داخل شهر ماهیدشت قرار دارد که به دستور شاه عباس اول صفوی با مصالح آجر، سنگ و گچ نیم‌کوب احداث شده است. طبق کتیبهٔ موجود این کاروانسرا در زمان ناصرالدین شاه تعمیر شده است.



شکل ۸-۵- تصاویری از نقاط گردشگری در کانون کرمانشاه

۲- حوزه گردشگری بیستون

کلیه نقاط دیدنی که در محدوده شهرستان‌های هرسین و سنقر واقع شده‌اند، در این کتاب تحت حوزه گردشگری بیستون معرفی شده است. بنابراین در این حوزه می‌توان ۳ کانون گردشگری بیستون، هرسین و سنقر را معرفی کرد.

— کانون هرسین: گوردخمه‌ها، تپه تاریخی گنج دره، پل‌های تاریخی و سراب‌ها از جاذبه‌های کانون گردشگری هرسین به‌شمار می‌رود. در این کانون بیش از ۱۰ نقطه گردشگری وجود دارد.

— کانون بیستون: در کانون گردشگری بیستون، بیش از ۱۵ نقطه گردشگری دیده می‌شود که کتیبه داریوش آن در فهرست ثبت شده تاریخی جهان قرار گرفته است. غار شکارچی، غار بیستون، فرهاد تراش، کاروانسرای شاه عباسی و... بعضی دیگر از مراکز

توانمندی های استان

دیدنی بیستون اند.

— **کانون سنقر** : کانون سنقر نیز از مناظر دیدنی تاریخی و طبیعی خوبی برخوردار است که به عنوان نمونه می توان به بقعه مالک و سراب گزنهله اشاره کرد.

به نظر شما چرا کانون بیستون پذیرای گردشگران بیشتری نسبت به کانون سنقر و کانون هرسین است؟



شکل ۹-۵- نقاط گردشگری کانون های بیستون - هرسین - سنقر

بیشتر بدانیم



بقعه مالک

بقعه مالک بر روی تپه ای در مرکز شهر سنقر قرار دارد. این بقعه به صورت هشت ضلعی است و بر روی آن نیز یک گنبد آجری قرار گرفته و از سنگ، آجر، ملات و گچ ایجاد شده است. باستان شناسان با توجه به معماری و شیوه تدفین در این بنا، آن را متعلق به دوره ایلخانی می دانند.



شکل ۱۰-۵



گوردخمه اسحاق وند

این آثار در نزدیکی پل چهر، از جاده بیستون به هرسین قرار دارد. به صورت سه اتاقک است که در دل کوه ایجاد شده است. عده‌ای از باستان‌شناسان آن را به زمان ماد و گروهی دیگر آن را متعلق به دوره هخامنشی می‌دانند.



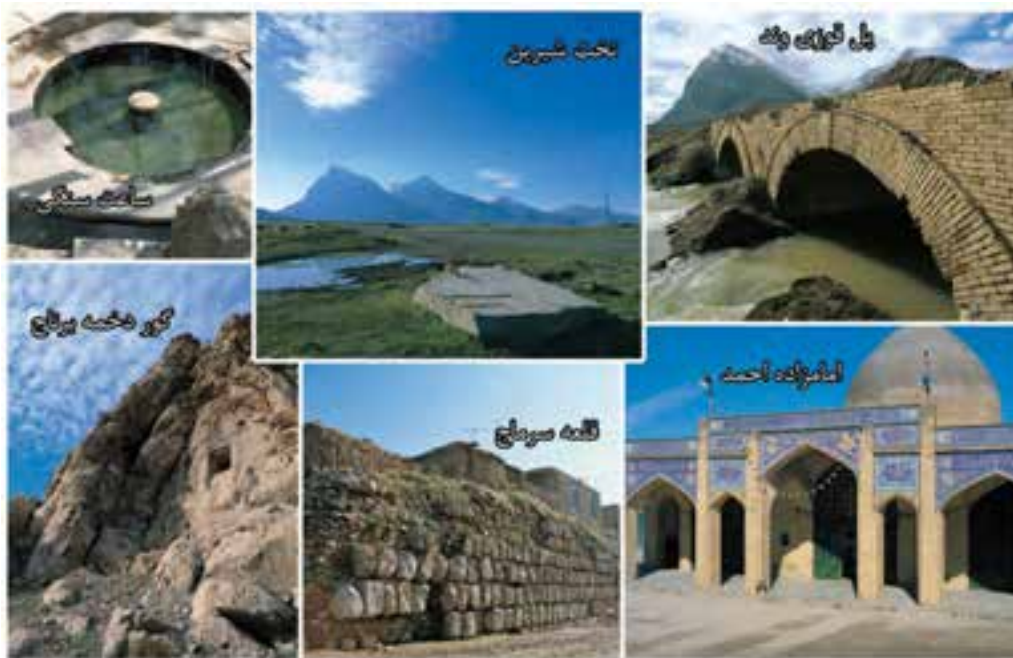
شکل ۱۱-۵



شکل ۱۲-۵

مجسمه هرکول

مجسمه هرکول در اواخر دوره سلوکی و اوایل دوره اشکانی توسط پانتیاخوس پنجم در دامنه کوه بیستون ایجاد شد. ظاهراً پادشاه سلوکی نیت کرده بود که اگر از دست مهرداد اشکانی نجات یابد مجسمه خدای قدرت خود را (هرکول) در این محل بنا کند. این مجسمه در اواخر دوران سلوکی ساخته شد.



شکل ۱۳-۵- تصاویری از نقاط گردشگری حوضه بیستون

۳- حوزه گردشگری کنگاور - صحنه

این حوزه مراکز دیدنی فراوان دارد. بر این اساس در دو کانون کنگاور و صحنه مطالعه می‌شود:

- کانون کنگاور: رودها، سراب‌ها، کوه‌ها، اماکن زیارتی و تاریخی از جاذبه‌های دیدنی در کانون گردشگری کنگاور است که از میان آنها معبد آناهیتا شهرت جهانی دارد. بنای معروف به معبد آناهیتا در مرکز شهر کنگاور قرار دارد. این بنا بر روی تپه‌ای به ارتفاع ۳۲ متر ساخته شده است. باستان‌شناسان این معبد را مربوط به دوره‌های تاریخی هخامنشی، اشکانی و ساسانی می‌دانند.

- کانون صحنه: شهر صحنه نیز با داشتن دشت‌ها و کوه‌های زیبا، سراب‌ها و بناهای تاریخی یکی از کانون‌های مهم گردشگری در سطح استان کرمانشاه محسوب می‌شود. سراب دربند صحنه با فضاسازی مناسب توان بسیاری در جذب گردشگر دارد.



شکل ۱۴-۵- نقاط گردشگری کانون‌های کنگاور و صحنه

بیشتر بدانیم



معبد آناهیتا

این معبد در داخل شهر کنگاور است. مورخین آن را معبدی برای الهه آناهیتا دانسته‌اند. آناهیتا ایزدبانوی آب‌های روان، زیبایی، فراوانی و برکت در دوران پیش از اسلام بوده است. عده‌ای از مورخان این بنا را کاخی ناتمام برای خسرو پرویز معرفی کرده‌اند و گروهی نیز این معبد را به سه دوره هخامنشی، اشکانی و ساسانی نسبت می‌دهند.



شکل ۱۵-۵

سراب دربند صحنه

سراب دربند در شمال صحنه واقع شده است و در حال حاضر نیز معروف‌ترین مرکز تفرجگاهی مردم شهر است. سراب دربند صحنه، از چهارچشمه اصلی منشأ گرفته و در مسیر خود باعث تشکیل آبشارهای بسیار زیبایی در طول مسیر شده است.



شکل ۱۶-۵



شکل ۱۷-۵- تصاویری از نقاط گردشگری در حوزه گردشگری کنگاور - صحنه

۴- حوزه گردشگری اسلام آباد - دالاهو

پس از خروج از شهرستان کرمانشاه و با حرکت به سمت غرب، مناظر دیدنی در حواشی مسیر تاریخی راه ابریشم همچنان چشم‌نواز است. برای مشاهده این مناظر باید به دو کانون گردشگری اسلام آباد و کانون گردشگری دالاهو مراجعه کرد.

— کانون اسلام آباد : در کانون اسلام آباد می‌توان نقاط گردشگری تاریخی چون سراب شیان، تپه تاریخی چغاگاوانه، آتشکده و قلعه شیان را در کنار دامنه‌های پوشیده از جنگل‌های بلوط مشاهده کرد.

— کانون دالاهو : قرارگیری منطقه ریجاب با مناظر تاریخی و طبیعی فراوان در محدوده شهرستان دالاهو، این شهرستان را به صورت یکی از کانون‌های پرجاذبه برای گردشگر تبدیل کرده است. علاوه بر کوه دالاهو و رودخانه ریجاب، قلعه یزدگرد، مقبره ابودجانه، مسجد عبدالله بن عمر و ده‌ها گوردخمه و سنگ نبشته از نقاط دیدنی این کانون است.

بیشتر بدانیم

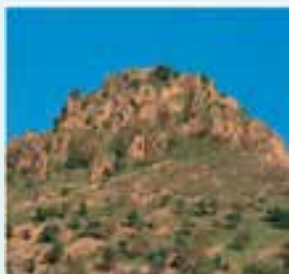


شکل ۱۸-۵

آتشکده شیان

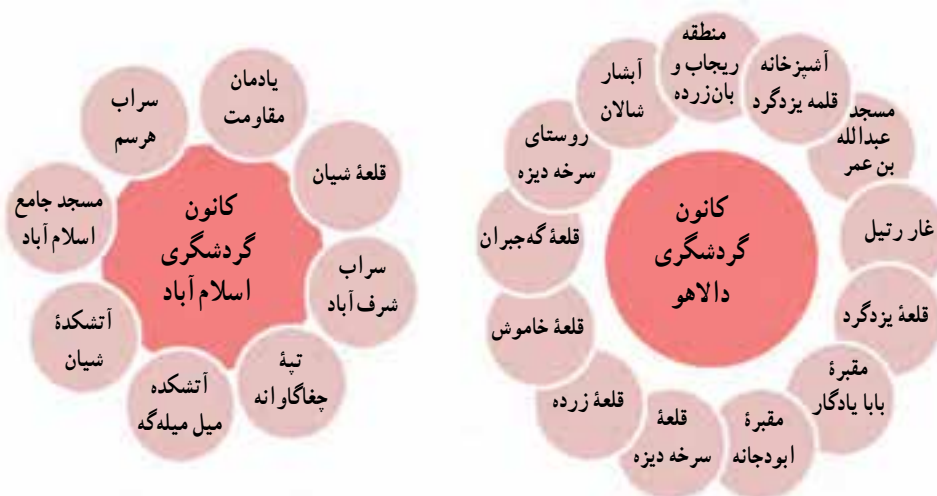
این آتشکده در ۳ کیلومتری روستای قلعه شیان از توابع دهستان شیان، بخش حمیل شهرستان اسلام آباد غرب واقع شده است.

قلعه یزدگرد

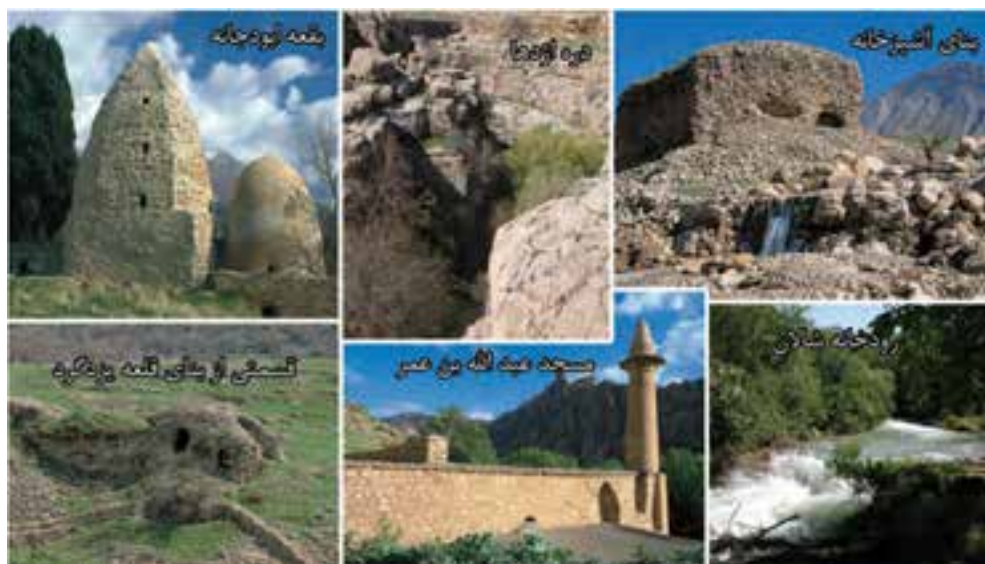


شکل ۱۹-۵

مجموعه قلعه یزدگرد در ۱۸ کیلومتری سه‌راهی ریجاب به سرپل زهاب قرار دارد. این مجموعه با وسعت تقریبی ۴۰ کیلومتر از سمت شمال غرب به دشت زهاب و از طرف شمال و شرق به صخره‌های پلکانی دالاهو محدود می‌شود. در ابتدا این بنا را به دوره ساسانی نسبت داده بودند اما در کاوش‌های بعدی مشخص شد که بسیاری از بناهای این مجموعه مربوط به دوره اشکانیان است.



شکل ۲۰-۵- نقاط گردشگری کانون‌های دالاهو و اسلام آباد



شکل ۲۱-۵- تصاویری از نقاط گردشگری حوزه اسلام آباد - دالاهو



۵- حوزه گردشگری اورامانات

حوزه گردشگری اورامانات در برگیرنده جاذبه‌های دیدنی در محدوده شهرستان‌های روانسر، جوانرود، پاوه و ثلاث باباجانی است. شهرت گردشگری این حوزه بیشتر به دلیل مناظر طبیعی دیدنی و بکر آن است، به طوری که اورامانات توان تبدیل شدن به یک ژئوپارک را دارد. به دلیل گستردگی، حوزه اورامانات به ۳ کانون گردشگری روانسر، جوانرود - ثلاث باباجانی و پاوه تقسیم شده است.

— کانون روانسر : غار قوری قلعه، سراب روانسر و گوردخمه‌های آن از مهم‌ترین نقاط گردشگری کانون روانسر است.

— کانون پاوه : کوه شاهو، رودخانه سیروان، چشمه پل و جنگل‌های بلوط از مهم‌ترین مناظر طبیعی و روستای هجیج و شمشیر، امام زاده کوسه هجیج از مهم‌ترین جاذبه‌های تاریخی و فرهنگی کانون پاوه می‌باشد.

— کانون جوانرود - ثلاث باباجانی : هر چند بازارچه مرزی باعث شهرت گردشگری جوانرود شده است ولی کوه‌های پوشیده از جنگل آن نیز همیشه مورد توجه گردشگران است. چشمه ریزه، آبشار زیبای شیخ صله هم از مهم‌ترین جاذبه‌های گردشگری ثلاث باباجانی می‌باشد.



شکل ۲۲-۵- نقاط گردشگری حوزه اورامانات

بیشتر بدانیم



غار قوری قلعه

غار قوری قلعه در مسیر جاده روانسر به پاوه، در ارتفاع ۱۶۵۰ متری بر دامنه کوه شاهو قرار دارد. وجود جنگل‌های متراکم با گونه‌های بلوط، انجیر کوهی، آلبالوی کوهی و بادام وحشی زیبایی خاصی به محیط بیرونی غار داده است. قدمت این غار به ۶۵ میلیون سال پیش می‌رسد. عمق نهایی این غار ۳۸۵ متر است که تا عمق

توانمندی‌های استان



شکل ۲۳-۵

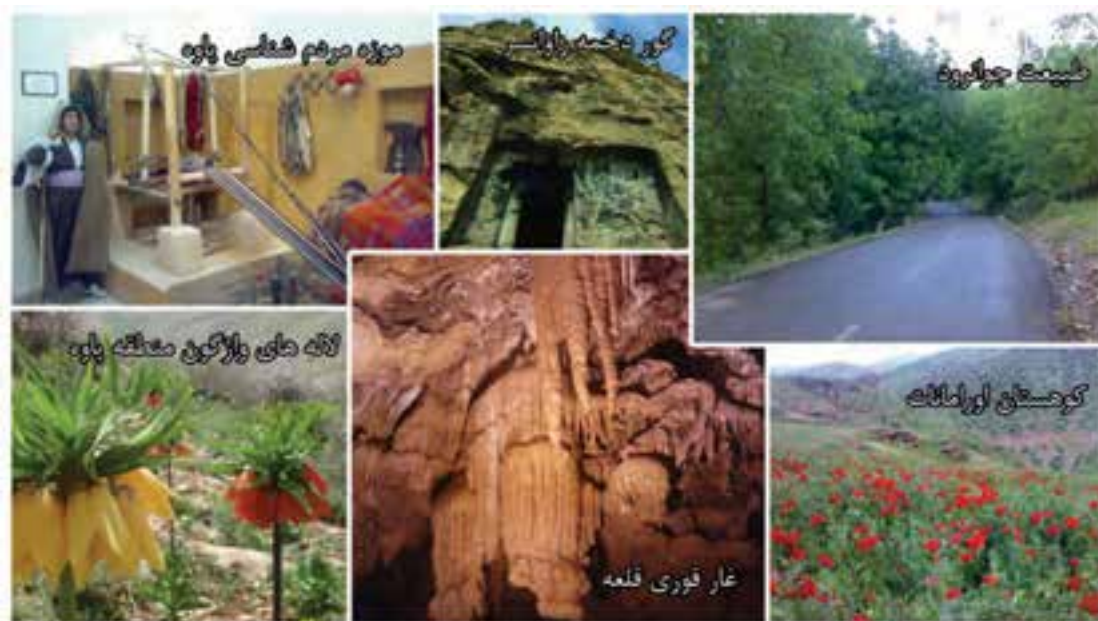
۶۰۰ متری برای عموم قابل بازدید است. بنا بر تحقیقات به عمل آمده، غار قوری قلعه به عنوان بزرگ‌ترین غارآبی آسیا شناخته شده است. این غار دارای تالارهای بسیار زیبایی است و در عمق ۲۷۰۰ متری آن چهار آبشار طبیعی وجود دارد.



شکل ۲۴-۵

روستای هجیج

این روستا در ۴۵ کیلومتری شمال غرب شهر پاوه قرار دارد. این روستا علاوه بر مناظر طبیعی و جذاب، از نظر صنایع دستی و بافت روستایی حائز اهمیت است. آبشار بل از جاذبه‌های گردشگری این روستا است.



شکل ۲۵-۵- تصاویری از نقاط گردشگری حوضه اورامانات



۶- حوزه گردشگری سرپل زهاب - قصر شیرین - گیلان غرب

این حوزه غربی‌ترین حوزه گردشگری در قطب کرمانشاه است. مجاورت آن با کشور همسایه و قرار داشتن در کانون تمدن دوره هخامنشی آن را به یکی از مراکز مهم تاریخی - فرهنگی تبدیل کرده است. این در حالی است که چشمه‌ها، رودخانه‌ها و کوه‌ها نیز مزید بر توان گردشگری تاریخی - فرهنگی آن شده است. نقاط گردشگری این حوضه در سه کانون سرپل زهاب، قصر شیرین و گیلان غرب معرفی شده است.

— کانون سرپل زهاب : در کانون سرپل زهاب علاوه بر دشت زهاب که دربرگیرنده خرابه‌های شهر قدیمی حُلوان است آبشار ریجاب، نقش برجسته آنوبانی نی، گوردخمه دکان داود و مقبره احمد بن اسحاق (از اصحاب امام حسن عسگری (ع)) از مناطق دیدنی این کانون محسوب می‌شوند.

— کانون قصر شیرین : آتشکده چهارقاپی، کاروانسرا، نخلستان‌ها و رودخانه الوند از مهم‌ترین نقاط گردشگری کانون قصر شیرین هستند.

— کانون گیلان غرب : در کانون گیلان غرب نیز می‌توان به نقاط دیدنی مانند کوه بازی دراز، گوردخمه دیره، روستای گلین و سراب گیلان غرب و... اشاره کرد.



شکل ۲۶-۵- نقاط گردشگری حوزه سرپل زهاب - گیلان غرب - قصر شیرین

بیشتر بدانیم



آبشار پیران

این آبشار از سراب سیاوانه سرچشمه می‌گیرد که برای ورود به دشت زهاب در اطراف روستای پیران به صورت این آبشار زیبا درآمده است. ارتفاع آبشار پیران به ۴۰۰ متر می‌رسد.



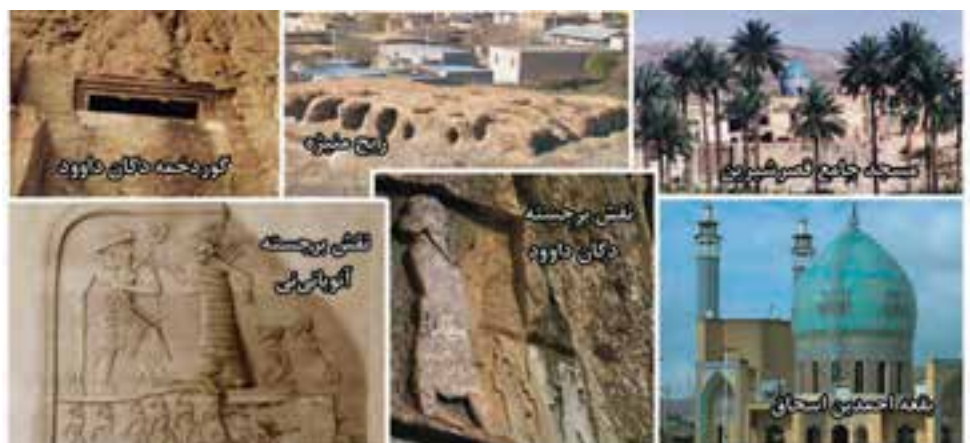
شکل ۲۷-۵

گور دخمه دیره



این گوردخمه در نزدیکی روستای دیره سرپل زهاب قرار دارد و به صورت اتاقک کوچکی در دل کوه ایجاد شده است. باستان‌شناسان این گوردخمه را مربوط به دوره ماد می‌دانند.

شکل ۲۸-۵



شکل ۲۹-۵- تصاویری از حوزه گردشگری سرپل زهاب- گیلان غرب- قصر شیرین

بیشتر بدانیم



آتشکده چهار قاپی



این بنا با توجه به شکل معماری خود، دارای چهار ورودی است. طرح بنا مربع شکل و با ملات گچ و سنگ لاشه ساخته شده است. بنا در گذشته دارای گنبدی آجری بوده که تخریب شده است. باستان‌شناسان بر این عقیده‌اند که این آتشکده مربوط به دوره ساسانیان است.

شکل ۳۰-۵



موانع و تنگناهای گردشگری در استان کرمانشاه

همان گونه که آموختیم، استان کرمانشاه دارای نقاط دیدنی طبیعی، تاریخی و فرهنگی بسیاری است. اما تعداد گردشگرانی که در طول سال از این نقاط دیدن می‌کنند، نسبت به این توان، اندک است. علت آن موانع و تنگناهایی است که در بخش گردشگری استان به چشم می‌خورد. از مهم‌ترین این موانع می‌توان به موارد زیر اشاره کرد:

- ۱- نبود سرمایه‌گذاری بخش خصوصی برای ایجاد زیرساخت‌های لازم به منظور جذب گردشگران
- ۲- ناشناخته ماندن قسمتی از آثار طبیعی و تاریخی به دلیل ضعف اطلاع‌رسانی لازم توسط متولیان امر
- ۳- تبلیغات و اطلاع‌رسانی نسبتاً کم در بخش گردشگری.

نکات مهم این درس را خلاصه کنید:

- □
- □
- □
- □
- □
- □
- □

فعالیت پایانی ✓

- ۱- نقشه‌ای از شهرستان محل سکونت خود تهیه کرده و نقاط گردشگری طبیعی و تاریخی را بر روی آن مشخص و آن را در کلاس نصب کنید.
- ۲- به نظر شما چه تنگناهای دیگری برای جذب گردشگران داخلی و خارجی در استان وجود دارد؟ برای گسترش گردشگری چه اقداماتی را ضروری می‌دانید؟

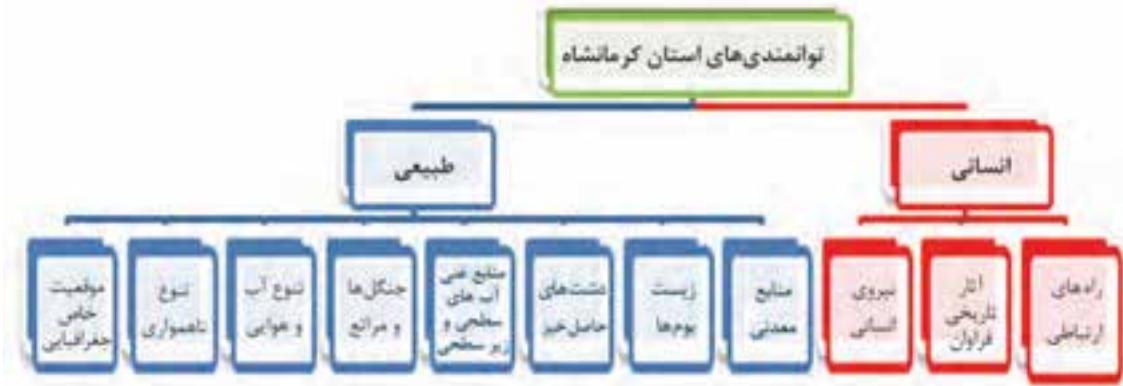
درس ۱۳ توانمندی‌های اقتصادی استان



شکل ۳۱-۵- توانمندی‌های استان در بخش صنعت، کشاورزی و خدمات

با دقت در تصاویر بالا سه نوع فعالیت اقتصادی را مشاهده می‌کنید. در شکل‌گیری هر کدام از این فعالیت‌ها چه عواملی را مؤثر می‌دانید؟

به مجموعه شرایط طبیعی و انسانی که در پیدایش فعالیت‌های اقتصادی هر منطقه تأثیرگذار است، توانمندی گفته می‌شود. انجام هر فعالیت اقتصادی نیازمند یک سری شرایط مطلوب طبیعی و انسانی است. استان کرمانشاه به واسطه برخورداری از این توان‌ها (شکل ۳۲-۵) توانسته است گام‌های رو به رشدی را در سال‌های اخیر در بخش‌های کشاورزی، صنعت و خدمات بردارد. در نمودار صفحه بعد مجموعه‌ای از توانمندی‌های استان را در دو بخش انسانی و طبیعی مشاهده می‌کنید.



شکل ۳۲-۵- توانمندی‌های استان کرمانشاه در دو بخش انسانی و طبیعی

نتیجه توانمندی‌های طبیعی و انسانی، رشد و بالندگی نسبی در سه بخش اقتصادی - کشاورزی، صنعتی و خدمات استان کرمانشاه بوده است که در این بخش مورد بررسی قرار می‌گیرد:

الف - کشاورزی

بر اساس آنچه آموختید چرا استان کرمانشاه از توان بالایی در بخش کشاورزی برخوردار است؟ توضیح دهید.

استان کرمانشاه به برکت دشت‌های وسیع و حاصل‌خیزی چون ماهیدشت، سنجایی، حسن‌آباد، دشت زهاب و دریافت بارشی بالاتر از حد میانگین کشور (۴۸۷ میلی‌متر)، همراه با تنوع شرایط آب و هوایی، تحکیم‌کننده جایگاه کشاورزی در تأمین نیازهای غذایی استان و حتی کشور بوده است. مجموعه این شرایط زیرساخت‌هایی را برای گسترش توان کشاورزی و حتی صنعتی در استان کرمانشاه فراهم آورده است.

بیشتر بدانیم



فعالیت‌های کشاورزی شامل فعالیت‌های زراعی، باغداری، دامداری، پرورش زنبور عسل، پرورش طیور و شیلات است.

توانمندی‌های استان

زراعت: به برکت شرایط محیطی مناسب، استان از توانایی نسبتاً بالایی در بخش زراعت برخوردار است. به گونه‌ای که تنوع آب و هوایی به تنهایی سبب شده است تا محصولات مختلف در فواصل زمانی متناوب به بازار عرضه شود. به عنوان نمونه زمانی که گندم مناطق گرمسیری همچون سرپل زهاب به بار می‌نشیند، یکی دو ماه دیگر مناطق سردسیری استان مثل کنگاور محصول گندم خود را عرضه می‌کنند، این توانایی سبب می‌شود یک محصول در یک فاصله زمانی کوتاه در یک استان، چند بار به بازار مصرف عرضه شود. از مهم‌ترین محصولات زراعی که به خارج از استان نیز صادر می‌شود می‌توان به گندم، جو، کلزا، چغندر قند و نخود اشاره کرد. سایر محصولات زراعی استان به تفکیک شهرستان‌ها در جداول ۳-۵ و ۴-۵ آمده است.

بیشتر بدانیم



- ۱- استان کرمانشاه یکی از مراکز عمده تولید نخود در کشور است.
- ۲- بیشترین سطح برداشت حبوبات در کشور متعلق به استان کرمانشاه است.
- ۳- کرمانشاه در تولید غلات مقام دوم کشوری را در سال ۱۳۸۸ به خود اختصاص داده است.

برای مطالعه



جدول ۳-۵- الگو و ترکیب کشت محصولات زراعی آبی استان کرمانشاه به تفکیک شهرستان‌ها، سال ۱۳۸۸

شهرستان‌ها														نوع محصول	غلات
دالاهو	جوانرود	تلات	قصر شیرین	گیلان غرب	کنگاور	پاوه	صحنه	هرسین	روانسر	اسلام آباد	سرپل	سنگر	کرمانشاه		
*	*	*	*	*	*	*	*	*	*	*	*	*	*	گندم	*
	*		*	*	*	*	*	*	*	*	*	*	*	جو	
			*	*			*				*			برنج	
			*	*			*	*	*	*	*	*	*	ذرت دانه‌ای	



	*							*	*				*	نخود	حیوانات
				*		*	*	*		*	*	*	*	لوییا	
			*	*	*			*					*	باقلا	
				*			*	*		*				ماش	
*	*	*		*	*		*	*	*		*		*	ذرت علوفه ای	علوفه
	*		*	*	*	*	*	*	*	*	*	*	*	یونجه	
*	*	*	*	*	*	*	*	*	*	*	*	*	*	شبدر ایرانی	
					*		*	*	*			*	*	قصیل	
					*		*	*	*	*		*	*	ماشک	
						*	*						*	گاودانه	
*	*		*		*			*		*	*	*	*	سیب زمینی	
*	*		*					*	*			*	*	پیاز	
*	*	*	*	*	*	*	*	*	*	*	*	*	*	گوجه فرنگی	سبزی و صیفی
	*	*	*	*	*	*	*	*	*	*	*	*	*	بادمجان	
*	*	*	*	*	*	*	*	*	*	*	*	*	*	خیار آبی	
	*	*	*	*			*	*	*			*	*	هندوانه	
					*					*	*	*	*	خریزه	
	*				*							*	*	طالبی	
	*	*	*	*				*	*	*		*	*	گرمک	
	*	*	*			*	*	*	*			*	*	سبزیجات برگی	
			*	*	*		*			*	*	*	*	فلفل	
	*			*				*				*	*	شلغم و ترب	
	*				*			*				*	*	هویج	
				*	*		*	*			*	*	*	بامیه	
			*								*	*	*	سیر	

توانمندی‌های استان

			*	*							*	*	لوبیا سبز	دانه‌های روغنی
	*					*		*			*	*	کدو حلوائی	
					*	*						*	کدو خورشتی	
	*				*		*					*	کدو بذری	
			*		*								کاهو	
			*									*	کلم	
*		*	*	*	*	*	*	*	*	*	*	*	کلزا	
	*					*	*					*	سویا	
	*				*	*	*	*			*	*	آفتابگردان	
			*										کنجد	
						*						*	گلرنگ آبی	
					*	*	*	*	*	*	*	*	چغندر قند	نباتات صنعتی
							*			*			پنبه	

جدول ۴-۵- الگو و ترکیب کشت محصولات زراعی دیم در استان کرمانشاه به تفکیک شهرستان‌ها، سال ۱۳۸۸

شهرستان													نوع محصولات		
دالاهو	جوانرود	ثلاث	قصر شیرین	گیلان عرب	کنگاور	پاره	صحنه	هرسین	روانسر	اسلام آباد	سرپل	سنقر			کرمانشاه
*	*	*	*	*	*	*	*	*	*	*	*	*	*	گندم	غلات
*	*	*	*	*	*	*	*	*	*	*	*	*	*	جو	
*	*	*	*	*		*	*	*	*			*	*	نخود بهاره	حبوبات
*	*			*	*			*	*	*	*		*	نخود پاییزه	
*		*		*	*		*	*				*	*	عدس	
					*									سایر	



					*				*	اسپرس	نباتات
				*					*	خلر	علوفه‌های
				*			*	*		خیار	سبزی و صیفی
					*			*		گلرنگ	دانه‌های روغنی

باغداری: باغداری یکی از فعالیت‌های اصلی بخش کشاورزی است؛ به طوری که در برخی نقاط استان همانند صحنه، کرمانشاه، دالاهو و سرپل زهاب، باغداری یکی از منابع اصلی درآمدزای مردم است. کشت درختان میوه حتی در مناطق پرشیب و کوهستانی استان نیز رونق دارد، به طور نمونه می‌توان به مناطق کوهستانی شمال غرب استان اشاره کرد که به همت مردم سخت‌کوش و با انجام عملیات ترانس‌بندی دامنه‌ها، تبدیل به باغات سرسبزی شده است که به‌عنوان نمونه می‌توان از باغات زیبای پاره، نوسود و نودشه یاد کرد.

بیش از ۹۰ درصد باغات استان، آبی است. ترکیب کشت محصولات در باغات آبی از تنوع زیادی برخوردار است که عمده‌ترین آنها به ترتیب گردو، انگور، سیب و زیتون است. شهرستان پاوه بیشترین وسعت باغات دیم را دارد. ترکیب محصولات باغات دیم به ترتیب بادام، انگور، انجیر و گل محمدی است. الگوی غالب و ترکیب کشت محصولات باغی شهرستان محل زندگی خود را از جدول ۵-۵ استخراج کنید.

فعالیت گروهی

۱- فهرستی از محصولات زراعی و باغی شهرستان محل زندگی خود را از جدول ۵-۳ و ۵-۴ و ۵-۵ استخراج کنید و در ادامه مشخص کنید کدام یک از محصولات در شهرستان شما از نظر کیفیت در استان یا کشور مطرح است.

۲- در شهرستان محل زندگی شما بیشتر محصولات زراعی و باغی دیم است یا آبی؟ علت آن را چه می‌دانید؟



جدول ۵-۵- الگو و ترکیب کشت محصولات باغی آبی و دیم استان کرمانشاه به تفکیک شهرستان‌ها

نوع محصول	شهرستان‌ها													
	کرمانشاه	سنتر	سریل	اسلام‌آباد	روانسر	هرسین	صحنه	باوه	کنگاور	گیلان‌غرب	قصرشیرین	فلات	چوارزود	دالاهو
سیب	*	*	*	*	*	*	*	*	*	*	*	*	*	*
گلابی	*	*	*	*	*	*	*	*	*	*	*	*	*	*
به	*	*	*	*	*	*	*	*	*	*	*	*	*	*
آلبالو	*	*	*	*	*	*	*	*	*	*	*	*	*	*
گیلاس	*	*	*	*	*	*	*	*	*	*	*	*	*	*
گوجه	*	*	*	*	*	*	*	*	*	*	*	*	*	*
آلو	*	*	*	*	*	*	*	*	*	*	*	*	*	*
هلو	*	*	*	*	*	*	*	*	*	*	*	*	*	*
زردآلو	*	*	*	*	*	*	*	*	*	*	*	*	*	*
شلیل	*	*	*	*	*	*	*	*	*	*	*	*	*	*
انگور آبی	*	*	*	*	*	*	*	*	*	*	*	*	*	*
توت درختی	*	*	*	*	*	*	*	*	*	*	*	*	*	*
توت فرنگی	*	*	*	*	*	*	*	*	*	*	*	*	*	*
خرما	*	*	*	*	*	*	*	*	*	*	*	*	*	*
زیتون	*	*	*	*	*	*	*	*	*	*	*	*	*	*
مرکبات	*	*	*	*	*	*	*	*	*	*	*	*	*	*
انار	*	*	*	*	*	*	*	*	*	*	*	*	*	*

باغات آبی



*		*	*	*		*	*	*			*	*	انجیر	
				*			*	*				*	پسته	
*	*	*		*	*	*	*	*	*	*	*	*	بادام آبی	
*	*	*		*	*	*	*	*	*	*	*	*	گردو	
		*			*		*	*					فندق	
					*			*			*	*	گیاهان دارویی	
		*	*	*	*	*	*	*	*	*		*	گل محمدی آبی	
			*					*			*	*	سایر درختان میوه	
			*		*	*		*	*			*	گلخانه	
	*	*			*	*	*	*	*	*			انگور	
													زیتون	باغات دیم
		*											انجیر	
	*	*			*	*	*	*	*		*	*	بادام	
						*							گل محمدی	
						*								

دامداری

چرا استان کرمانشاه از گذشته‌های دور تا به حال به عنوان یکی از قطب‌های دامداری کشور مطرح بوده است؟

استان کرمانشاه همواره به عنوان یکی از قطب‌های شناخته شده دامداری در کشور مطرح بوده است. فعالیت دامداری در سطح استان، بدون استثنا در همه روستاها دیده می‌شود. به طوری که در اغلب روستاها، دامداری و زراعت مکمل یکدیگرند. این مسأله علاوه بر رونق اقتصادی موجب پویایی اقتصاد روستاها نیز شده است. اشکال دامداری در استان شامل دامداری عشایری، روستایی و صنعتی است (شکل ۳۳-۵). مهم‌ترین فرآورده‌های دامی در استان شامل گوشت، شیر و لبنیات و پشم و... است به طوری که در بخش تولید گوشت قرمز مازاد آن به استان‌های همسایه و حتی کشور عراق صادر می‌شود.

توانمندی‌های استان



شکل ۳۳-۵ اشکال دامداری در استان کرمانشاه

جدول ۶-۵- شهرستان‌هایی که بالاترین تولیدات دامی را در بخش صنعتی و روستایی دارند

دامداری روستایی		دامداری صنعتی	
شهرستان مطرح	نوع فعالیت	شهرستان مطرح	نوع فعالیت
کرمانشاه، صحنه، هرسین	تولید گوشت قرمز	گیلان غرب، کنگاور و کرمانشاه	پرورش گاو و گوساله
		کرمانشاه، گیلان غرب، سنقر	پروار بره
		کرمانشاه، اسلام آباد، روانسر، گیلان غرب	مرغ (گوشتی و تخم گذار)

تولید آبزیان: استان کرمانشاه دارای منابع فراوان آب‌های سطحی و زیرزمینی است. این منابع آبی را می‌توان به‌عنوان یکی از مهم‌ترین زیرساخت‌های تولید آبزیان استان دانست. براساس محیط رشد، ماهیان تولیدی در استان به دو گروه سردآبی و گرم آبی تقسیم می‌شوند. بیشترین مزارع پرورش ماهی در استان کرمانشاه متعلق به شهرستان‌های پاره، دالاهو و قصرشیرین است و از نظر حجم تولیدات به ترتیب قصرشیرین، دالاهو، پاره، جوانرود و سرپل زهاب بالاترین رتبه‌ها را دارند. و بالاترین میزان تولید آبزیان مربوط به مزارع گرم آبی استان است.



بیشتر بدانیم



ماهی گرم آبی

بهترین شرایط رشد دمایی برای ماهیان گرم آبی دمای بین ۲۸-۲۵ درجه سانتی گراد است و در دمای بالای ۳۳ درجه سانتی گراد دچار خفگی می شوند. ماهی کپور مهم ترین گونه پرورشی ماهی گرم آبی در استان است.

ماهی سرد آبی

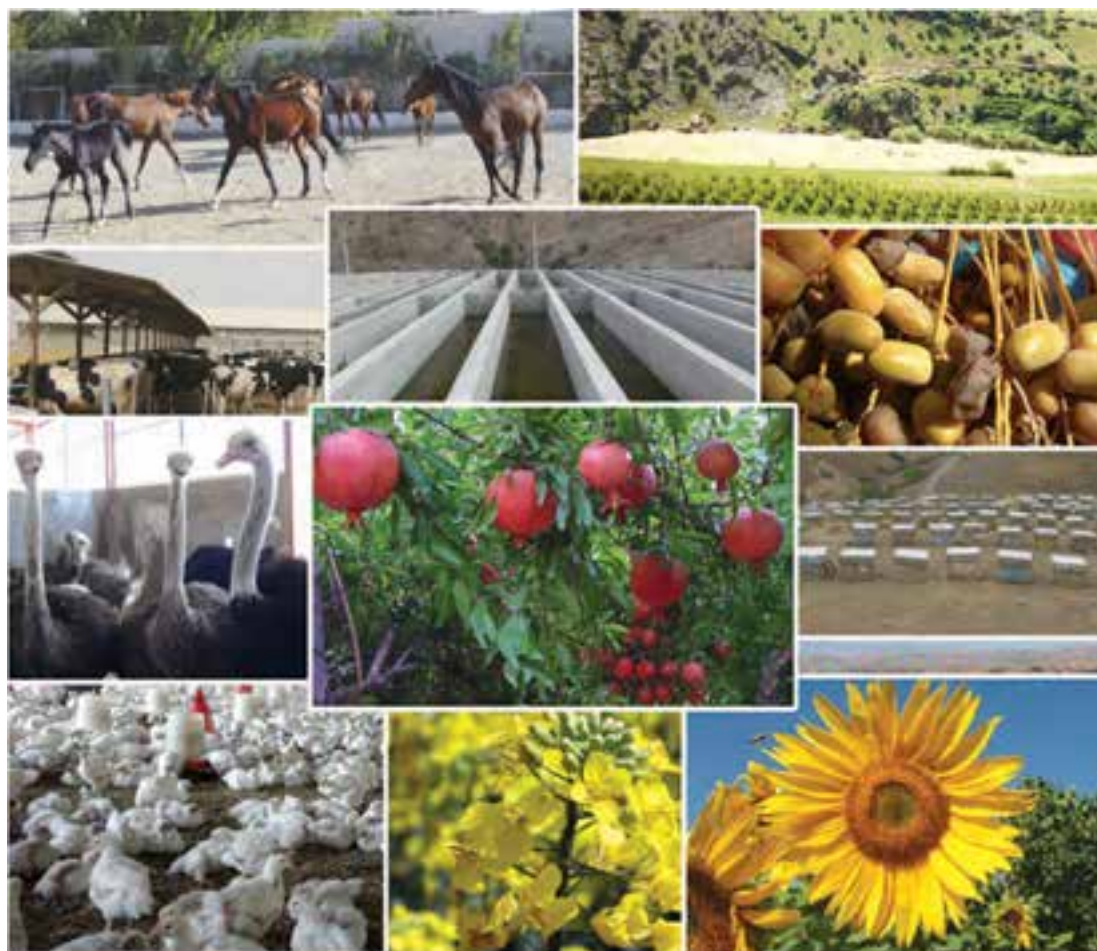
این ماهیان قادر به تحمل درجه حرارت بیش از ۲۵ درجه سانتی گراد به مدت طولانی نیستند. از مهم ترین گروه ماهیان سردآبی پرورشی در استان می توان به ماهی قزل آلا و ماهی آزاد اشاره کرد.

زنبورداری: به دلیل فراهم بودن شرایط محیطی مساعد، فعالیت زنبورداری به سبک مدرن، در اکثر مناطق استان انجام می شود. بالاترین تعداد مراکز پرورش زنبور به ترتیب در شهرستان های سنقر، صحنه و جوازود است. علاوه بر این، از کندوهای طبیعی که به طور محدود در مناطق صعب العبور کوهستانی استان وجود دارد، نیز بهره برداری می شود. پرورش بوقلمون و شتر مرغ: در سطح استان کرمانشاه به صورت صنعتی مراکز پرورش بوقلمون و شتر مرغ مشاهده می شود. مراکز پرورش شتر مرغ در شهرستان های صحنه، سنقر، سرپل زهاب، گیلان غرب و مراکز پرورش بوقلمون در سنقر، کنگاور، روانسر و صحنه قرار دارد. گوشت این ماکیان به بازار مصرف عرضه می شود.

بیشتر بدانیم



در فرهنگ و تمدن مردم کرمانشاه، ماهیدشت به عنوان مرکز اصلی پرورش نژاد اسب کرد شناخته شده است؛ به طوری که ماهیدشت در گذشته، یکی از مراکز مهم تأمین کننده اسب اقوام همسایه به شمار می رفته است. با آزمایش هایی که در ۹ آزمایشگاه دنیا بر روی اسب کرد به عمل آمده است، نژاد اصیل آن تأیید و آن را متعلق به منطقه ماهیدشت دانسته اند.



شکل ۳۴-۵- تصاویری از تولیدات بخش کشاورزی در استان کرمانشاه

ب- بخش صنایع و معادن

صنایع: صنایع مهم و زیربنایی استان، عمدتاً به بخش‌های معادن و کشاورزی وابسته است. از جمله صنایع مهم وابسته به بخش معادن می‌توان به پالایشگاه نفت کرمانشاه، نیروگاه حرارتی بیستون، پتروشیمی بیستون، پتروشیمی کرمانشاه و کارخانه سیمان غرب اشاره کرد و از صنایع وابسته به کشاورزی می‌توان کارخانه قند بیستون، کارخانه قند اسلام‌آباد و کارخانه روغن کنجد ماهیدشت را نام برد.

علاوه بر صنایع مادر و زیربنایی، صنایع کوچک و کارگاه‌های وابسته، به صورت مجتمع‌هایی با نام شهرک‌های صنعتی به وجود آمده‌اند که در استان کرمانشاه، چهارده شهرک صنعتی به شرح جدول ۷-۵ در بخش‌های مختلف مشغول فعالیت هستند. گفتنی است که دو شهرک صنعتی گور سفید در گیلان غرب و شهرک صنعتی ثلاث باباجانی جزو شهرک‌های صنعتی در دست احداث می‌باشند.



جدول ۷-۵- شهرک های صنعتی و تعداد واحدهای صنعتی به تفکیک شهرک صنعتی و نوع صنعت تا دی ماه ۱۳۸۹

شهرک صنعتی	صنایع								
	غذایی	شیمیایی	فلزی	سلولزی	برق	نساجی	خدماتی	کانی غیرفلزی	جمع کل
فرمان	۴۴	۷۱	۷۶	۲۴	۱۶	۱۱	۱۳	۱۹	۲۷۴
بیستون	۲۵	۳۱	۱۵	۵	۱	۳	۰	۱۵	۹۵
اسلام آباد	۲۰	۱۰	۹	۴	۰	۴	۱	۴	۵۲
روانسر	۱۸	۹	۳	۴	۰	۱	۱	۳	۳۹
سرپل زهاب	۱۲	۷	۴	۲	۰	۴	۰	۵	۳۴
کنگاور	۱۱	۹	۷	۲	۰	۱	۰	۲	۳۲
سنقر	۱۰	۳	۹	۲	۰	۱	۰	۵	۳۰
گیلان غرب	۱	۲	۳	۴	۰	۰	۴	۰	۱۴
قصر شیرین	۶	۲	۱	۰	۱	۰	۰	۰	۱۰
پاوه	۳	۶	۰	۰	۰	۰	۱	۰	۱۰
صحنه ۱	۲	۲	۲	۰	۰	۰	۰	۰	۶
صحنه ۲	۶	۰	۰	۰	۰	۰	۰	۰	۶
هرسین	۱	۰	۰	۱	۰	۰	۰	۰	۲
دالاهو	۰	۰	۰	۰	۰	۰	۰	۱	۱

معادن : چنانکه آموختیم استان کرمانشاه در ناحیه زاگرس واقع شده است. بجز در منطقه پیش کوه های زاگرس، تنوع زیاد معدنی در سطح استان مشاهده نمی شود. بیشترین تمرکز معادن فلزی در پیش کوه های داخلی زاگرس و معادن آهنی و دولومیتی بیشتر در زاگرس چین خورده و مرتفع مشاهده می شود (شکل ۳۵-۵).



شکل ۳۵-۵- نقشه پراکنندگی معادن استان کرمانشاه

توانمندی‌های استان

در سطح استان کرمانشاه، صنایع مهمی وابسته به بخش معادن هستند که از جمله آنها می‌توان به کارخانه سیمان، کارخانجات کاشی و چینی، دانه بندی شن و ماسه، فرآوری قیر طبیعی، سنگ بری و تولید مصنوعات سنگی، تولید بتن آماده و قطعات بتنی، تولید آسفالت، تولید آجر فشاری و سفال و تولید گچ ساختمانی و صنعتی اشاره کرد.

پ – بخش خدمات

راه‌ها و ارتباطات: وجود شرایط ویژه‌ای همچون، موقعیت جغرافیایی و قرارگیری استان در مرزهای غربی، مرکزیت در غرب کشور و فاصله نسبتاً کم با استان‌های هم‌جوار، به علاوه قرارگیری در مسیر اصلی راه‌های شرق به غرب کشور و شمال غرب به نواحی جنوبی و نیز استقرار در مسیر اصلی ترانزیت کالا و خدمات به عراق و واقع شدن در مسیر اصلی عتبات عالیات، سبب شده است تا راه‌های ارتباطی استان در طول زمان پیشرفت قابل ملاحظه‌ای داشته باشد. نمونه آن را می‌توان در بزرگراه اصلی کرپلا، فرودگاه بین‌المللی کرمانشاه و راه آهن در دست ساخت مشاهده کرد. مجموعه این راه‌ها توان‌های زیرساختی استان را برای توسعه سایر بخش‌های اقتصادی فراهم آورده است.

بازرگانی: وجود دو گمرک بین‌المللی خسروی و بازارچه مرزی پرویز خان قصرشیرین در همسایگی استان دیاله و بازارچه‌های شوشمی نوسود و شیخ صله ثلاث باباجانی در همسایگی با سلیمانیه عراق از توانمندی‌های استان در بخش بازرگانی است.

گردشگری: وجود ۶ حوزه گردشگری و ۱۴ کانون گردشگری در مجموع با بیش از ۱۰۰ نقطه گردشگری، ظرفیت استان کرمانشاه را در جذب گردشگر نشان می‌دهد. این توانمندی می‌تواند شرایط جذب گردشگران خارجی و داخلی و به دنبال آن ایجاد و افزایش اشتغال و درآمدزایی و در مجموع رونق اقتصادی را در استان در پی داشته باشد.

آموزش عالی و بهداشت و درمان: وجود دانشگاه‌های رازی و علوم پزشکی، علمی کاربردی، آزاد اسلامی و پیام نور در رشته‌ها و دوره‌های مختلف دکتری، کارشناسی ارشد، کارشناسی و کاردانی، استان را از نظر علمی توانمند ساخته است. همچنین داشتن چندین بیمارستان تخصصی و فوق تخصصی همراه با کادر پزشکان متخصص و فوق تخصص استان را مستعد پذیرش بیماران استان‌های مجاور و حتی کشور همسایه – عراق – کرده است.

آیا می‌دانید که بیشتر چه بیمارانی از استان‌های همسایه برای معالجه به استان کرمانشاه سفر می‌کنند؟ چرا؟



شکل ۳۶-۵- تصاویری از صنایع در استان کرمانشاه

نکات مهم این درس را خلاصه کنید :

- □
- □
- □
- □

فعالیت پایانی ✓

به طور گروهی با توجه به آموخته‌های خود از این درس جدول زیر را کامل کنید و سپس :

الف) نظرات خود را با سایر گروه‌ها مقایسه کنید .

ب) با توجه به توانمندی‌های استان، چه طرح‌هایی برای ایجاد مشاغل جدید و کارآفرینی پیشنهاد می‌کنید؟

جدول ۸-۵

توانمندی اقتصادی استان در بخش	صنایع وابسته موجود	توانمندی‌های ایجاد صنایع وابسته	اثرات اقتصادی
کشاورزی	گندم : کارخانه آرد	صنایع غذایی : بیسکویت و کیک	تأمین نیازهای غذایی استان
صنایع و معادن			
خدمات			
سایر موارد			