

# فصل پنجم





## آثار هنری بافت و نساجی<sup>۱</sup> (بافندگی و نساجی)

اهداف رفتاری: پس از پایان این فصل انتظار می‌رود هنرجو بتواند:

- بافندگی را تعریف کند؛
- هر یک از روش‌های بافندگی سنتی را تعریف کند؛
- تفاوت شیوه‌های تنیدنی و بافتنی را شرح دهد؛
- مواد و مصالح، ابزار و کاربرد هر یک از محصولات شیوه‌ی بافتنی را توضیح دهد؛
- شیوه‌های مختلف روش بافندگی‌داری را تعریف کند؛
- تفاوت ابزار و فرآیند تولید محصولات روش‌های بافندگی‌داری و دستگاهی را شرح دهد؛
- هر یک از انواع شیوه‌های بافندگی دستگاهی را تعریف کند.

**تعریف:** در هم پیچاندن و بافتن الیاف و رشته‌های مختلف

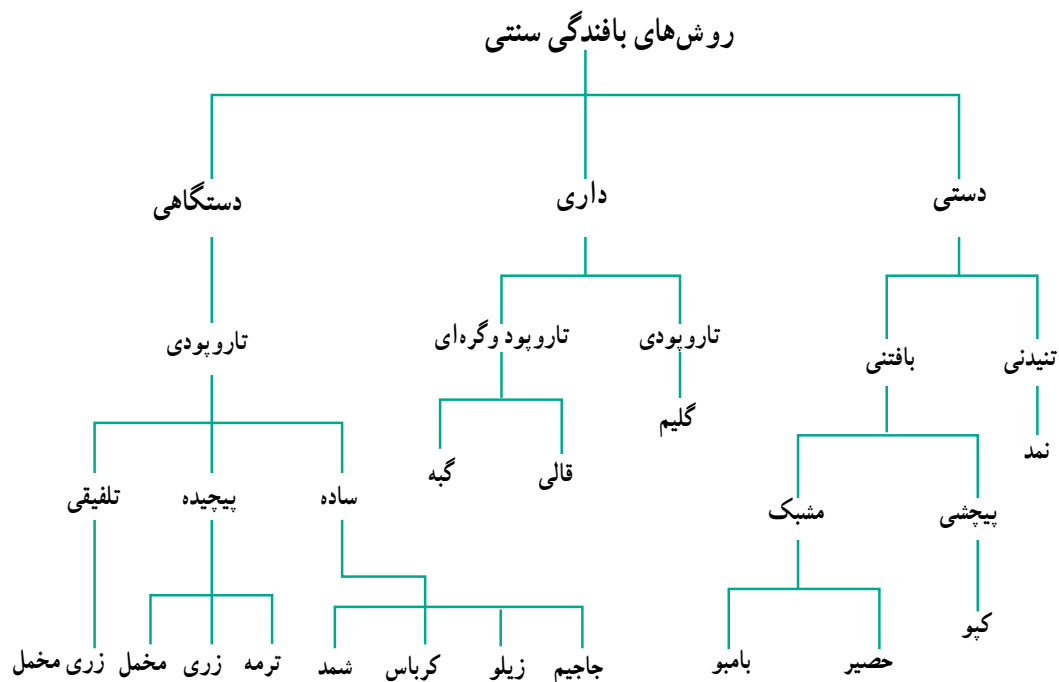
طبیعی (پشمی، ابریشمی، پنبه‌ای، سلولزی) و مصنوعی تک رنگ یا رنگارنگ و تولید محصولی یکپارچه برای کاربردهای گوناگون (فرش، پوشاک، ظرف و ...) را «بافندگی» گویند.

**انواع:** محصول نهایی بافندگی سنتی شیء به هم پیوسته‌ای

است که برحسب هدف تهیه، شکل ظاهری، روش تولید و مواد و مصالح انواع مختلفی دارد. از جمله آثار بافندگی انواع پارچه‌ها (مخل، زری، ترمه، کرباس، جاجیم و ...)، انواع فرش (قالی، گبه، گلیم<sup>۲</sup>، زیلو و نمد) و انواع حصیر را می‌توان نام برد (شکل ۱-۵).

۱- آثار هنری بافت و نساجی، دست‌بافته‌های سنتی و منسوجات سنتی اصطلاحاتی هستند که در معنی گاهی مترادف یکدیگر به کار می‌روند.

۲- برخی از آثار بافت کاربردی چندگانه دارند مانند جاجیم و گلیم که هم به صورت فرش و هم برای تهیه‌ی پوشش (با قابلیت پارچه) استفاده می‌شوند.



شکل ۱-۵ - نمودار روش‌های بافندگی سنتی

بافته‌شده‌ی تزئینی از این قبیل‌اند. آثار بافندگی معمولاً از طرح‌ها و نقش‌ها و رنگ‌آمیزی گوناگونی برخوردارند. انواع طرح‌ها و نقش‌های سنتی (گیاهی، حیوانی، انسانی، انتزاعی و ...) را برای تزئین آثار بافندگی و زیباتر شدن آن‌ها به کار می‌گیرند که همزمان در مراحل بافت اجرا می‌شود.

برخی از آثار بافندگی مانند قالی و پارچه‌ی مخمل پرزدارند، برخی مانند پارچه و گلیم، صاف و هموار و بدون پرزند و برخی مانند حصیر دارای سطحی زبر و مشبک‌اند. بسیاری از این محصولات (فرش، نمد، پارچه و ...) انعطاف‌پذیر بوده و برخی از آن‌ها (مانند ظروف و اشیای حصیری و آثار بافته‌شده از شاخه‌های گیاهان و ...) به نسبت کمتری از این ویژگی برخوردارند و یا اصلاً انعطاف‌پذیر نیستند (شکل ۲-۵).

**هدف و کاربرد:** هدف اولیه و اصلی از بافتن، تهیه‌ی وسایلی است که بتواند نیازهای اولیه‌ی مادی (زیستی) بشر را برآورده سازد. از بافته‌ها بیشتر برای فرش کردن و پوشاندن سطوح، تهیه‌ی محفظه‌ها (کیسه‌ها، کیف و برخی ظروف) و پوشاک استفاده می‌شود. نقش‌پردازی و رنگ‌بندی در بافته‌ها در پی نیاز به زیبایی به‌وجود آمده است.

**شکل ظاهری:** آثار بافندگی بیشتر به صورت تخت و به شکل‌های مستطیل و مربع در اندازه‌های مختلف بافته می‌شوند. البته گاهی به شکل‌های دیگری مانند دایره، چندضلعی و حتی بیضی نیز تولید می‌شوند. برخی از بافته‌ها در شکل‌های سه بعدی (حجمی) تولید می‌شوند مانند ظروف حصیری و بامبو تا کارایی لازم را داشته باشند. گاهی هم بافندگان با ذوق و مبتکران‌جامی را می‌بافند که بیشتر جنبه‌ی نمایشی دارد. ظروف و اشیای





شکل ۲-۵ - الف - قالی به شکل بیضی با طرح و نقش سنتی



شکل ۲-۵ - ب - زنبیل حصیری انعطاف پذیر



شکل ۲-۵-د - جاجیم به شکل مستطیل



شکل ۲-۵-ج - یک شیء تزئینی بافته شده

### فناوری (روش تولید)

دسته‌ای به کمک ابزار ساده و دارهای بافندگی تولید می‌شوند مانند قالی، گلیم و گبه (بافته‌های داری)، برخی دیگر را با دستگاه‌های ساده‌ی بافندگی تولید می‌کنند مانند جاجیم، زیلو و کرباس و تعدادی نیز با دستگاه‌های پیچیده‌تری بافته می‌شوند مانند مخمل، زری و ترمه (بافندگی دستگاهی).

با توجه به تعریفی که در ابتدا از آثار بافت و بافندگی ارائه شد، این نکته‌ی اساسی را پیش از آشنایی با انواع دست‌بافته‌های سنتی باید دانست که تاروپود و گره یا پرز اجزای اصلی بیشتر دست‌بافته‌هاست که به شکل‌ها و روش‌های مختلف توسط بافنده و به کمک ابزار و امکانات با یکدیگر درگیر شده و در هم بافته می‌شوند<sup>۱</sup>. اینک با روش‌های بافندگی سنتی و انواع محصولات آن‌ها آشنا می‌شویم.

ابزار و وسایل: انواع کارد و قلاب، قیچی، انواع دار بافندگی و اجزای آن، دفتین، دفه، شانه، سیخ بودکشی، انواع دستگاه‌های پارچه‌بافی و اجزای آن از وسایل موردنیاز بافندگی است.

**مواد و مصالح:** الیاف پشمی، نخ‌های تابیده شده‌ی ابریشمی، پنبه‌ای و پشمی در قطرها و رنگ‌های مختلف، رشته‌های بدون تاب پنبه‌ای و پشمی، رشته‌های سلولزی (از شاخه، ساقه یا برگ گیاهان) مهم‌ترین مواد و مصالح موردنیاز در آثار بافندگی است.

**روش تولید:** برخی از دست‌بافته‌ها به ابزار، امکانات و دستگاه‌های ویژه‌ی نیاز ندارند و همه‌ی مراحل تولید آن‌ها با دست و ابزار ساده انجام می‌شود که نم‌د و حصیر از این گروه‌اند.

۱- از میان همه‌ی آثار بافت، تنها نم‌د بدون تاروپود و پرز است و از درهم تنیدن الیاف پشم به‌وجود می‌آید.



## ۱- روش بافندگی دستی

### الف - تنیدنی

**تعریف:** تنیدن و در هم پیچاندن نامنظم الیاف حلاجی شده‌ی پشمی در رنگ‌های گوناگون به صورت ساده و نقش دار و متراکم و یکپارچه کردن آن‌ها به کمک دست و پا را شیوه‌ی «تنیدنی» گویند.

**انواع:** تنها محصول این شیوه «نمد» است. از آن‌جا که شیوه‌ی تنیدن الیاف برای به دست آوردن نمد با فشارها و حرکات مالشی پایی آن‌ها بر سطح زمین و به کمک دست و پا در مراحل مختلف انجام می‌شود، به این فرآیند «نمد مالی» می‌گویند (شکل ۳-۵).

در هم پیچاندن (تنیدن) و بافتن الیاف پشمی و رشته‌های مختلف سلولزی (گیاهی) رنگارنگ به کمک دست و پا و ابزار ساده برای تهیه‌ی شیئی یکپارچه، به صورت مسطح یا حجم دار (فرش، پوشاک و ظرف) را «روش بافندگی دستی» می‌گویند.

این روش بافندگی در زمره‌ی ابتدایی‌ترین و قدیمی‌ترین روش‌های بافندگی است زیرا محصول بدون استفاده از دار، ابزار و دستگاه‌های ویژه و تنها با کمک دست و پا، تولید می‌شود.

روش بافندگی دستی به دو شیوه‌ی تنیدن الیاف حلاجی شده‌ی پشمی و بافتن رشته‌های سلولزی رواج دارد. در ادامه به شرح هر یک از این شیوه‌ها می‌پردازیم:



شکل ۳-۵ - زیرانداز نمدی

**هدف و کاربرد:** نمد از گذشته‌های دور کاربردهای محل سکونت، تهیه‌ی انواع پوشاک مانند کلاه، بالاپوش، پاپوش گوناگونی داشته است که مهم‌ترین آن‌ها شامل فرش کردن سطوح و ... می‌باشد (شکل ۴-۵).



شکل ۴-۵ - کلاه نمدی

نقش‌هایی که در نمد مورد استفاده قرار می‌گیرد بسیار ساده و به دلیل ویژگی‌های تولید امکان ایجاد نقوش پیچیده را ندارد. رنگ‌آمیزی نمد و نقش‌های آن در اصل محدود به رنگ‌های طبیعی پشم شامل سفید، سیاه، قهوه‌ای و خاکستری می‌باشد. اما امروزه از الیاف رنگ‌آمیزی شده‌ی گوناگونی (قرمز، زرد، آبی، نارنجی و ...) استفاده می‌کنند (شکل ۵-۵).

**شکل ظاهری:** محصولات نمد مالی با توجه به کاربرد آن‌ها شکل‌های مختلفی دارند اگر برای پوشاندن سطوح به کار رود به صورت تخت و در شکل‌های مربع، مستطیل، دایره و بیضی و گاه شکل‌های دیگر دیده می‌شود. آثار نمندی که برای پوشاک تهیه شده‌اند به صورت حجمی بوده و شکل متناسب با کاربرد دارند، با وجود این بیشتر یکپارچه و بدون درز یا دوخت تهیه می‌شوند. نمد را به دو صورت ساده و نقش‌دار تولید می‌کنند.

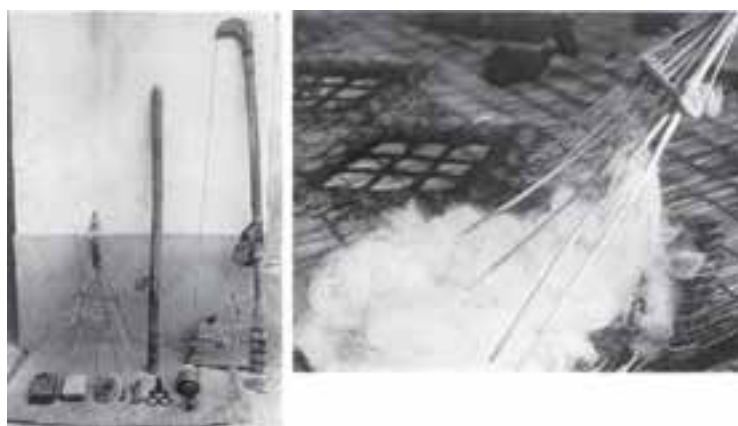


شکل ۵-۵ - نمد به شکل‌های بیضی و مستطیل

#### فناوری (روش تولید)

کردن الیاف)، طناب و ظرف آب و صابون، ابزار و وسایلی هستند که در نمد مالی به کار گرفته می‌شوند (شکل ۵-۶).

ابزار و وسایل: دو قطعه کرباس متناسب با اندازه‌ی نمد موردنظر، قطعه‌ای حصیر، چنگال (ابزار ساده‌ی چوبی برای پخش



شکل ۵-۶ - ابزار و وسایل تولید نمد

**مواد و مصالح:** الیاف حلاجی شده‌ی پشم خود رنگ یا رنگ‌آمیزی شده، آب و صابون مواد اصلی مورد استفاده در نمد مالی است.

#### مراحل تولید

– حصیر را متناسب با اندازه‌ی نمد موردنظر بر روی زمینی هموار پهن کرده و پارچه‌ی کرباس را روی آن می‌گسترانند.  
– پشم‌های حلاجی شده را با چنگال به صورت یکنواخت (به ضخامت یکسان) بر روی کرباس پخش می‌کنند (برای تهیه‌ی نمد نقش دار الیاف رنگین را روی پارچه‌ی کرباس براساس طرح و نقش موردنظر مرتب کرده و سپس لایه‌ای از پشم‌های یک رنگ را با ضخامت یکسان بر آن می‌ریزند).

– مقداری محلول آب و صابون را به صورت یکنواخت بر توده‌ی الیاف می‌پاشند.  
– پارچه‌ی کرباس دوم را بر سطح مجموعه‌ی الیاف گسترده و با دقت و فشار آن را لوله کرده و به صورت استوانه در می‌آورند.  
– استوانه‌ی حاصل را با طناب محکم می‌بندند.  
– یک یا چند نفر نمد مال مجموعه‌ی پیچیده شده را با فشار و مالش دست و پا و ضربه‌های پیایی بر زمین کوبیده و به صورت رفت و برگشت می‌غلطانند.  
– نمد مالان آن قدر این کار را ادامه می‌دهند تا الیاف پشم در هم تنیده و متراکم شوند و نمدی با ضخامت حدود یک سانتی‌متر حاصل شود (شکل ۷-۵).



شکل ۷-۵ الف – الیاف پهن شده بر روی پارچه



شکل ۷-۵ ب – نمد مالی



یادآوری: برای تهیه نمدهای حجمی شکل مانند کلاه، بالاپوش و پاپوش از قالب‌هایی متناسب برای زیرکار بهره می‌گیرند.

### ب - بافتنی

تعریف: زیر و رو کردن، بافتن و پیچاندن رشته‌های سلولزی (گیاهی) در شکل‌های مختلف (سطح و حجم) به صورت ساده و نقش‌دار به کمک دست و پا را شیوه‌ی «بافتنی» می‌گویند. این گونه دست‌بافت‌ها را به خاطر جنس رشته‌های تشکیل‌دهنده‌ی آن‌ها و روش تولید، «بافته‌های چوبی» نیز می‌نامند

که دارای گونه‌های مختلفی است.

انواع: متداول‌ترین آثار این شیوه‌ی بافتندگی حصیر است که از گذشته تا کنون کاربرد وسیعی در زندگی بشر داشته است. مروار، کپو و ... از محصولات دیگر این شیوه هستند. لازم به ذکر است که با توجه به نوع ماده‌ی اولیه‌ی مصرفی و روش بافت یا تولید، برخی از این آثار نام‌های خاص دارند که عبارتند از: حصیربافی، بامبوبافی، مرواربافی، کپوبافی و ... (شکل ۸-۵).



شکل ۸-۵ - الف - اشیای حصیری



شکل ۸-۵ ب- آثار بامبویافی



شکل ۸-۵ ج- آثار مروار بافی



**هدف و کاربرد:** از آثار شیوه‌ی بافتنی برای ساخت ظروف (سبد، زنبیل و ...)، کلاه، فرش، پرده و ... بهره می‌گیرند که هر کدام کاربرد ویژه‌ای دارد. تولید و استفاده از این محصولات در مناطق شمالی و جنوبی کشور به دلیل در دسترس بودن مواد اولیه و تناسب آن با شرایط اقلیمی مناطق نامبرده، رواج بیشتری دارد. ارزان بودن مواد اولیه و فراوانی آن از ویژگی‌های مهم تولید این آثار است. امروزه بخشی از این محصولات به عنوان اشیای کاربردی و تزئینی در زندگی شهری مورد استفاده قرار می‌گیرد.

**شکل ظاهری:** بافته‌های چوبی به صورت تخت و یا حجم (فرش، ظرف، کلاه و ...) دیده می‌شوند. بیشتر این آثار مشبک و دارای نقش‌های ساده‌ی هندسی هستند. ایجاد نقش و تنوع آن وابسته به رشته‌ها و چگونگی از زیر و رو گذراندن آن‌هاست، رنگ این آثار نیز بستگی به رنگ طبیعی مواد اولیه‌ی آن‌ها دارد اگر چه در مواردی برخی از رشته‌ها را رنگ‌آمیزی کرده و به کار می‌برند.

#### فناوری (روش تولید)

ابزار و وسایل: قیچی، انواع چاقو، درفش، سوزن و ظرف آب (برای خیساندن رشته‌ها) از مهم‌ترین ابزار و وسایل شیوه‌ی بافتنی است.

**مواد و مصالح:** برگ درختانی مانند نخل، برگ و ساقه‌ی انواع نی، ترکه و شاخه‌های نازک درختانی مانند بید، ساقه‌ی گندم، برنج و امثال آن، نخ و انواع رنگ‌ها، مواد و مصالح این شیوه به شمار می‌روند.

#### روش تولید

اساس این شیوه مبتنی بر درهم بافتن رشته‌های تهیه شده



شکل ۹-۵ - مرحله‌ای از بافت حصیر

از برگ، ساقه و شاخه‌های نازک برخی از گیاهان است. تار و پود تشکیل‌دهنده‌ی آثار بافتنی همان رشته‌هایی هستند که هنگام بافت انعطاف‌پذیر بوده و به راحتی بافته می‌شوند.

آثار شیوه‌ی بافتنی به دو روش بافته می‌شوند که عبارتند از: مشبک و پیچشی (مارییج) در شیوه‌ی بافتنی مشبک هنگام بافتن رشته‌ها، شبکه‌ها و روزه‌هایی به نسبت منظم و هندسی در محصول ایجاد می‌شود (مانند انواع حصیر و بامبو) اما در روش پیچشی ابتدا رشته‌هایی به شکل طناب یا نوار بافته شده و سپس آن‌ها را به صورت مارییج کنار یکدیگر پیچیده و به هم متصل می‌کنند تا شیء نهایی حاصل شود (شکل ۹-۵).

**یادآوری:** در تولید یکی از انواع حصیرها که بیشتر برای پرده استفاده می‌شود، تعدادی نی‌های نازک مرداب را یک اندازه کرده و در کنار یکدیگر به صورت موازی قرار می‌دهند سپس به وسیله‌ی نخ در فواصل مشخص آن‌ها را به یکدیگر متصل می‌کنند. کناره‌های این حصیرها را معمولاً با پارچه‌ای نخی به صورت حاشیه‌ای ۳ تا ۵ سانتی‌متری پوشانده و می‌دوزند.

#### مراحل تولید (بافت)

##### الف - بافت مشبک

- مواد اولیه شامل برگ نخل، ساقه‌ی نی ساقه‌های گندم و برنج یا ترکه‌های نازک بید را تهیه می‌کنند.  
- در صورتی که از ساقه‌های نی استفاده شود، ساقه‌ها را پس از خیساندن بریده و به صورت نوارهای باریکی درمی‌آورند.  
- رشته‌ها را مانند تاروپود از زیر و روی یکدیگر به شیوه‌های مختلف می‌گذرانند تا شیء مورد نظر با طرح‌ها و نقش‌های مشبک (مانند شمسه و غیره) ایجاد شود (شکل ۱۰-۵).



شکل ۱۰-۵ - اثری با شیوه‌ی بافت مشبک



## ب - بافت پیچشی (مارپیچی)

طناب می پیچند.

- طناب یا نوار حاصل را متناسب با شکل ظاهری شیء موردنظر از مرکز دایره به صورت مارپیچ کنار یکدیگر متصل می کنند (شکل ۱۱-۵).

- مواد اولیه شامل برگ نخل، ساقه ی نی، گندم و برنج و ترکه های نازک بید را تهیه می کنند.  
- چند رشته را به صورت نوار بافته یا به دور یکدیگر مانند



شکل ۱۱-۵ - محصول شیوه ی بافت پیچشی (گیو)

بافندگی برای تولید محصولی یکپارچه به منظور پوشاندن سطوح مختلف را روش «بافندگی داری» می گویند.  
بافندگی داری را، با توجه به چگونگی درهم بافته شدن رشته های تابیده شده، می توان به دو نوع تقسیم کرد. گاه تنها با در هم بافتن رشته های تاروپود بافندگی می کنند که محصول بارز این شیوه ی بافندگی داری انواع گلیم است. گاهی نیز در مراحل مختلف به جز درگیر کردن تاروپود، رشته هایی رنگین را به تارها (چله ها) گره می زنند. قالی و گبه به این شیوه بافته می شوند. (شکل ۱۲-۵).

یادآوری: در صورتی که برخی از رشته ها را رنگ آمیزی کنند می توان آثار رنگارنگ نیز به وجود آورد. هم چنین گاهی با دوختن برخی از آرایه ها از جمله نخ های رنگی بر این گونه آثار، آن ها را تزئین می کنند.

## ۲- روش بافندگی داری

در هم پیچاندن و بافتن رشته های تار و پود و گره (ابریشمی، پشمی و پنبه ای) رنگین با استفاده از انواع دار و ابزار ساده ی



شکل ۱۲-۵- الف - قالی دستباف



شکل ۱۲-۵- ب - گلیم



شکل ۱۲-۵- ج - گبه

دارهای بافندگی (گلیم بافی و قالی بافی) افقی و عمودی، وسایل اصلی روش بافندگی داری است (شکل ۱۳-۵).  
نقشه، کارد و قلاب، قیچی، دفتین، شانه و سیخ پودکشی، ابزار و



شکل ۱۳-۵- الف - دار بافندگی





شکل ۱۳-۵ ب- ابزار و وسایل بافندگی داری

رشته‌های رنگین (تابیده شده یا بدون تاب) از جنس پشم،  
ابریشم و پنبه، مواد لازم برای تولید محصولات این روش است



شکل ۱۴-۵ مواد و مصالح بافندگی داری

گلیم‌های یک‌رُ (سوماک، سوزنی، ورنی و شیریکی پیچ) دورو (ساده) مشهوراند.

**هدف و کاربرد:** گلیم به دلیل سبکی، نازکی، قابلیت جابه‌جایی آسان و انعطاف‌پذیری، کاربردهای متفاوتی دارد. استفاده برای زیرانداز، جانماز و سجاده، پیچیدن و پوشاندن بار به هنگام کوچ، پوشاندن اثاثیه داخل چادرهای عشایر، بقچه و پرده و همچنین پوشاندن چارپایان (شتر، اسب، استر و...) از کاربردهای مختلف گلیم است. امروزه در مناطق شهری از این محصولات به عنوان کف‌پوشی مکمل فرش، روی میز و مبلمان و نصب بر روی دیوار و به‌طور کلی برای تزئینات داخلی بهره می‌گیرند (شکل ۱۵-۵).

با توجه به انواع مختلف بافندگی داری (تاروپودی، تاروپود و گره‌ای) پس از توضیح و معرفی محصولات و ویژگی آن‌ها، مراحل تولید هر یک را در جای خود شرح می‌دهیم.

**الف- شیوه‌ی بافندگی تاروپودی:** در این شیوه تاروپود به صورت‌های مختلفی با یکدیگر درگیر و بافته می‌شوند. انواع گلیم، محصول این شیوه‌ی بافندگی داری به شمار می‌رود بنابراین فرآیند تولید این آثار را «گلیم‌بافی» می‌گویند.

**انواع:** گلیم‌بافی سابقه‌ی تاریخی زیادی دارد و به احتمال زیاد مقدمه‌ی ابداع قالی‌بافی در ایران به شمار می‌رود. این هنر براساس صورت‌های مختلف بافتن تاروپود به یکدیگر به دو روش اصلی پودگذاری و پودیچی بافته می‌شود و محصولات آن به



شکل ۱۵-۵ - الف - گلیم مورد استفاده برای فرش



شکل ۱۵- ۵- ب- مسند (رخت خواب پیچ) گلیمی



شکل ۱۵- ۵- ج- پوشش بار و اسباب زندگی عشایر هنگام کوچ

نقشه‌ی از پیش طراحی شده) بافته می‌شوند. بنابراین در گلیم‌های یک‌رو که به شیوه‌ی پودیچی بافته می‌شوند از طرح و نقش‌های متنوع و پیچیده‌تری نسبت به گلیم‌های دورو استفاده می‌کنند. مهم‌ترین طرح‌های به کار رفته در گلیم لچک و ترنج، ترنجی، محرمات و طرح‌های مکرر است. نقش‌های ساده‌ی هندسی و سایر نگاره‌های الهام گرفته از اشیاء و موجودات طبیعی که ساده و انتزاعی شده‌اند از جمله درخت، چارپایان، انسان و ... دستمایه‌ی نقش‌پردازی در گلیم‌بافی قرار می‌گیرند. از منگوله‌های ابریشمی و پشمی و مهره‌های رنگین نیز در برخی از گلیم‌ها به عنوان آرایه بهره می‌گیرند (شکل ۱۶-۵).

**شکل ظاهری:** انواع گلیم به صورت تخت و به شکل چهارگوش (مستطیل و مربع) بافته می‌شوند. اندازه‌ی گلیم‌ها، تابع چگونگی استفاده و کاربردهای آن است. در گلیم‌بافی همزمان با بافت، طرح‌ها و نقش‌های سنتی گوناگونی (انسانی، حیوانی، گیاهی و ...) را در رنگ‌های متنوع ایجاد می‌کنند. براساس جلوه‌ی ظاهری این محصولات، یک‌رو (گلیم ورنی) و گاه دورو (گلیم ساده) دیده می‌شوند. در گلیم‌های دورو طرح و نقش از دو طرف قابل مشاهده بوده و از هر دو روی آن استفاده می‌کنند. از ویژگی‌های مهم در گلیم‌بافی آن است که بیشتر طرح و نقش‌ها از خطوط مستقیم و شکسته تشکیل شده‌اند و به صورت ذهنی (بدون





شکل ۱۶-۵- نقش گلیم

چله‌ها (تارها) متفاوتند. از ویژگی‌های نقش‌پردازی در انواع گلیم آن است که این کار با استفاده از پودهای رنگین انجام می‌شود و پس از تراکم پودها بر اثر کوبیدن با دفتین، چله‌ها از پشت و روی گلیم دیده نمی‌شوند (شکل ۱۷-۵). مراحل تولید گلیم بدین شرح است:

#### فناوری (روش تولید)

ابزار و وسایل و مواد و مصالح مورد نیاز گلیم‌بافی (شیوه‌ی تاروبودی) همان ابزار و مواد نام برده شده در توضیح داده شده در روش بافندگی داری است.

مراحل تولید: مراحل بافت گلیم‌ها به روش پود پیچی و بودگذاری مشترک بوده و تنها در شکل گذراندن پودها از لابه‌لای



شکل ۱۷-۵- ب- گلیم دورو



شکل ۱۷-۵- الف- گلیم یک‌رو

– دار گلیم بافی را در طول و عرضی مناسب با اندازه‌ی گلیم موردنظر تهیه می‌کنند.

– رشته‌های رنگی متنوع از جنس پنبه، پشم و ایریشم را متناسب با طرح و نقش و کیفیت موردنظر آماده می‌سازند.

– رشته‌های تاییده شده‌ی پشمی یا پنبه‌ای را به صورت موازی دور محور پایین و بالای دار با کششی مناسب عبور داده و چله‌کشی می‌کنند.

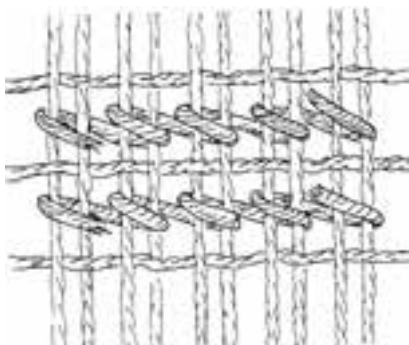
– چله‌ها (تارها) را پس از پایان چله‌کشی با اجزای مختلف

دار منظم و محکم می‌کنند.

– چند رشته بود انتخاب کرده و آن را از زیر و روی تارها (چله‌ها) به شکل‌های مختلف گذرانده و با دفتین می‌کوبند. (ساده بافی)

– براساس طرح و نقش با استفاده از پودهای رنگی به شیوه‌ی بودپیچی یا بودگذاری کار بافت را ادامه می‌دهند.

– در پایان پس از ساده‌بافی دوباره، گلیم را با بریدن چله‌ها از دار جدا می‌کنند (شکل ۱۸-۵).



شکل ۱۸-۵ الف – گلیم بودپیچی



شکل ۱۸-۵ ب – گلیم بافی  
به شیوه‌ی بودگذاری



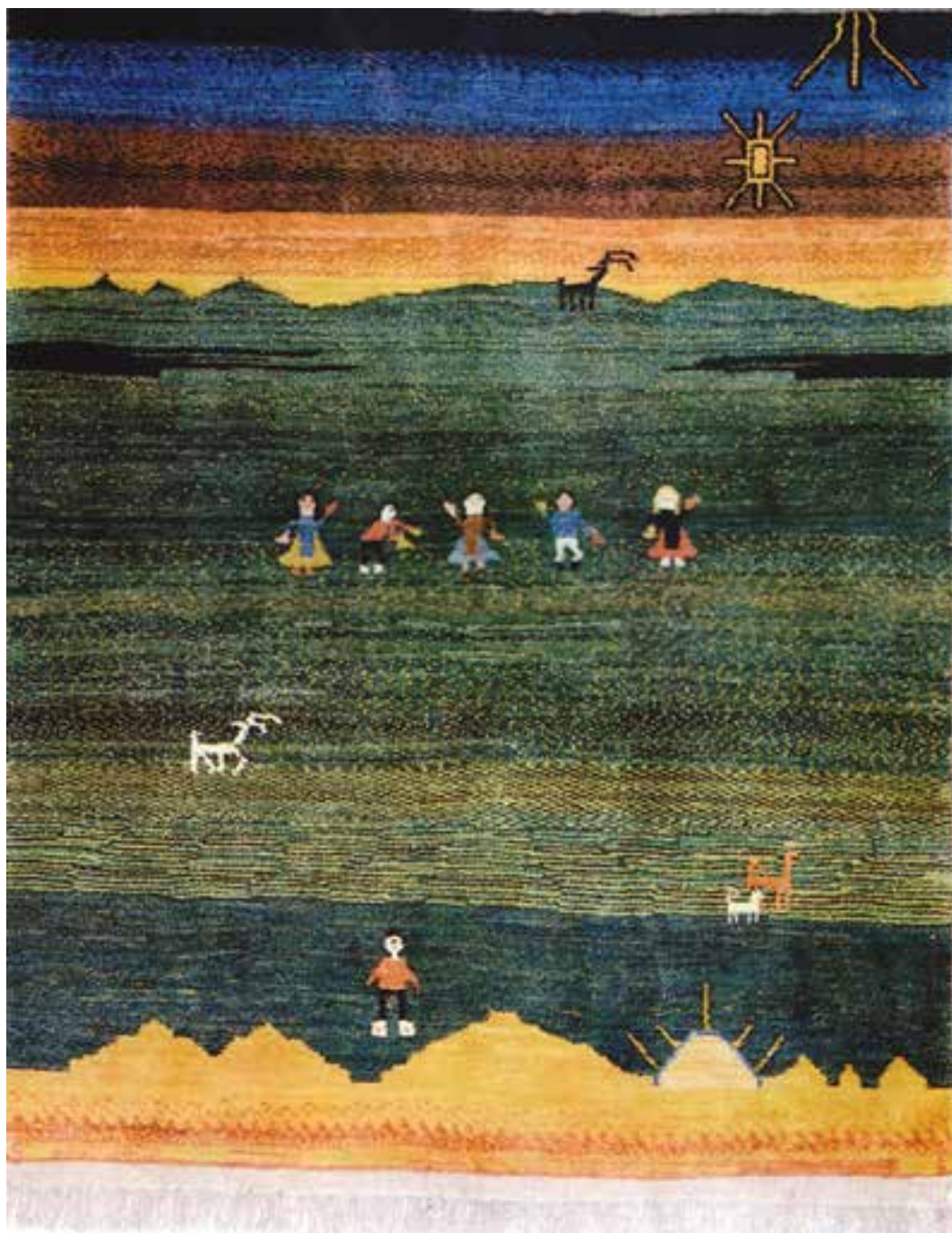
یا تارها و عبور دادن رشته‌های پود از لابه‌لای آن‌ها انجام می‌شود. قالی و گبه دو محصول اصلی این شیوه‌ی بافندگی است. انواع: تولید محصولات نام برده با این شیوه‌ی بافندگی را در ایران، قالی‌بافی و گبه‌بافی گویند. قدیمی‌ترین قالی ایرانی یافته شده، در حدود ۲۵۰۰ سال پیش بافته شده و به «قالی پازیریک» شهرت دارد. قالی‌ها را براساس جنس تار، پود و گره به قالی‌های پشمی، چله ابریشمی، ابریشمی و گل ابریشمی تقسیم می‌کنند. با توجه به اندازه، شکل ظاهری و روش بافت نیز قالی‌ها را می‌توان تقسیم کرد (شکل ۱۹-۵).

یادآوری: در روش بودپیچی، پودهای رنگین را براساس طرح و نقش به دور چله‌ها می‌پیچند و در برخی از موارد انتهای پودها را در پشت کار رها می‌کنند و گاه پود نازکی را از زیر و روی تارها پس از هر ردیف بودپیچی می‌گذرانند. در روش پودگذاری تمام گلیم را با گذراندن پودهای رنگی از زیر و روی چله‌ها (تارها) می‌بافند. گلیم‌های یک‌رو در مناطق مختلف با وجود داشتن روش بافت مشابه، با نام‌های محلی شناخته می‌شوند و به «ورنی، سوماک، شیریکی پیچ و سوزنی» شهرت دارند. ب — شیوه‌ی بافندگی تاروپود و گره‌ای: بافندگی در این شیوه با گره زدن رشته‌های پشمی یا ابریشمی رنگی بر چله‌ها



شکل ۱۹-۵- الف — قالی دستباف





شکل ۱۹-۵-ب- گبه دستباف

دورو بافته می‌شود که گاه دو طرف آن دارای طرح و نقش متفاوت بوده و به منزله‌ی پرده و پوشش جداکننده‌ی دو فضا مورد استفاده قرار می‌گیرد. در مواردی نیز قالی یا گبه را به شکل تابلو بر روی دیوار نصب می‌کنند. تهیه‌ی کیف، خورجین و مسند از قالی،

هدف و کاربرد: کاربرد اصلی محصولات این شیوه‌ی بافندگی داری فرش است و به همین دلیل این دست‌بافته‌ها را فرش نیز می‌نامند. بیشتر قالی‌ها یک‌رو هستند، یعنی پرزها در یک طرف مشاهده می‌شوند. البته نمونه‌هایی از قالی نیز به صورت

دیگر کاربردهای رایج آن در بین روستاییان و عشایر است (شکل ۵-۲۰).  
 انعطاف پذیر بوده و به شکل هایی مانند مربع، مستطیل و دایره و چند ضلعی تولید می شوند (شکل ۵-۲۱).

شکل ظاهری: دست بافته های این شیوه تخت و



شکل ۵-۲۰ کاربرد قالی برای زیرانداز و پشتی



شکل ۵-۲۱ الف - قالی به شکل مربع





شکل ۲۱-۵-ب- قالی به شکل دایره



شکل ۲۱-۵-ج- قالی به شکل خاص



است. قالی از طرح‌ها و نقش‌های گوناگونی برخوردار است و انواع نقش‌های سنتی ساده و پیچیده (گیاهی، حیوانی، انسانی و ...) در قالی بافته می‌شود. طرح‌های مهم و مشهور قالی عبارتند از: لچک و ترنج، افشان، محرمات، محرابی و ... که وابسته به سنت‌ها، ذوق و سلیقه‌ی هر منطقه در ترکیب‌ها و رنگ‌بندی‌های مختلفی جلوه می‌نماید (شکل ۲۲-۵).

قالی و گبه را در اندازه‌های مختلفی (ذرع و نیم، دو در سه متر و ...) می‌بافند. به تناسب مکان مورد استفاده می‌توان فرش‌هایی با شکل‌های دیگر هندسی (بیضی، چندضلعی و ...) با اندازه‌های مختلف تولید کرد (شکل ۲۱-۵-ج). از ویژگی‌های مهم قالی و گبه آن است که همواره پرز (گره) داشته و نسبت به دست‌بافته‌های داری تاروبودی از ضخامت بیشتری برخوردار



شکل ۲۲-۵-الف - قالی با طرح ترنجی (اصفهان)





شکل ۲۲-۵-ج- قالی با طرح افشان (اصفهان)



شکل ۲۲-۵-ب- قالی با طرح سه ترنج (بولوردی فارس)



شکل ۲۲-۵-ه- قالی با طرح مکرر بته‌ای (کاشان)



شکل ۲۲-۵-د- قالی با طرح لچک و ترنج (تبریز)



رنگ‌های قرمز لاک‌ی، سورمه‌ای و کرم از رنگ‌های اصلی و رایج در قالی‌بافی ایران است (شکل ۲۳-۵-الف و ب).



شکل ۲۳-۵-الف - نقش‌ها و رنگ‌های قالی





شکل ۲۳-۵-ب- انواع دیگری از نقوش قالی با رنگ‌های گوناگون

امروزه از رشته‌های پشمی رنگریزی شده نیز استفاده می‌کنند. وجود پرزهای بلندتر از یک سانتی‌متر و پودهای متعدد بین دو ردیف گره (سه تا هشت پود) از ویژگی‌های دیگر گبه به‌شمار می‌رود. در گبه ضخامت بیشتر رشته‌ها و تراکم کمتر بافت (تاروپود و گره) نسبت به قالی مشهود است (شکل ۲۴-۵).

طرح‌ها و نقش‌های مورد استفاده در گبه‌بافی از تنوع کمتری نسبت به قالی برخوردار بوده و بیشتر نقش‌ها و رنگ‌آمیزی‌ها زائیده‌ی ذهن خیال‌پرداز بافنده می‌باشد. این نقوش با الهام از طبیعت و موجودات آن (انسان، حیوان و درخت) به شکلی کاملاً ساده و خالی از جزئیات در گبه بافته می‌شود. رنگ‌های به کار رفته در گبه‌های اصیل وابسته به رنگ طبیعی پشم است، اما



شکل ۲۴-۵ - نقوش گبه

و منظم می‌کنند.

— با گذراندن پودهای رنگین از لابه‌لای چله‌ها، ساده‌بافی اولیه را انجام می‌دهند.  
— براساس نقشه‌ی تهیه شده یا به صورت ذهنی رشته‌های پشمی یا ابریشمی را با استفاده از دست یا قلاب بر تارها گره زده و اضافی آن را می‌برند.  
— پس از بافت گره‌ها متقارن یا نامتقارن، در هر ردیف، با استفاده از سیخ پودکشی یا دست، پودکشی کرده و آن را با دفتین می‌کوبند (برای قالی یک تا سه پود نازک و ضخیم و برای گبه سه تا هشت پود ضخیم).  
— بافت گره و پودکشی را تا پایان و تکمیل نقشه ادامه می‌دهند.

— ساده بافی پایانی را انجام می‌دهند.

— دست‌بافته را از دار جدا می‌کنند (شکل ۲۵-۵).

### فناوری (روش تولید)

ابزار و وسایل مورد نیاز قالی‌بافی و گبه‌بافی همان وسایل و ابزاری است که در روش بافندگی داری نام بردیم. مواد و مصالح قالی و گبه‌بافی نیز پیش از این ذکر شد. تنها یادآوری می‌کنیم که در گبه‌بافی فقط از رشته‌های پشمی استفاده می‌شود ولی در قالی‌بافی علاوه بر رشته‌های پشمی از رشته‌های ابریشمی و پنبه‌ای نیز بهره می‌گیرند.

### مراحل قالی‌بافی و گبه‌بافی

— دار قالی بافی عمودی یا افقی را با طول و عرض مناسب دست‌بافته‌ی مورد نظر انتخاب می‌کنند.  
— رشته‌های ابریشمی، پشمی و پنبه‌ای رنگی را آماده می‌سازند.

— چله‌کشی را با نخ‌های پنبه‌ای، پشمی یا ابریشمی، برای قالی، و پشمی برای گبه انجام داده و آن‌ها را بر روی دار محکم





شکل ۲۵-۵- الف  
چله کشی قالی



شکل ۲۵-۵- ج- گره نامتقارن



شکل ۲۵-۵- ب- گره متقارن



شکل ۲۵-۵- ه- گره زنی با قلاب



شکل ۲۵-۵- د- گره زنی با دست



شکل ۲۵-۵-ز- پودکشی



شکل ۲۵-۵-و- دفتین زدن



شکل ۲۵-۵-ح- قیچی کاری دستی

یادآوری: قیچی کردن سر آزاد گره‌ها در قالی و گبه، گاه پس از بافت هر رج (یک مرحله گره و پودکشی) و گاه پس از پایان بافندگی و جدا کردن دست بافته از دار انجام می‌شود. این مرحله‌ی پرداخت و تکمیل را بیشتر با استفاده از قیچی‌های صنعتی مخصوص انجام می‌دهند (شکل ۲۶-۵).



شکل ۲۶-۵- قیچی کاری صنعتی



تاروپود و گره‌ای) برای بافت یک اثر نیز استفاده می‌شود. محصول بارز آن به گلیم نقش برجسته شهرت دارد. نقش‌های این آثار مشابه قالی پرزدار بوده و زمینه‌ی آن مشابه گلیم است به همین دلیل نقوش کمی برجسته‌تر از زمینه به نظر می‌رسند (شکل ۲۷-۵).

قالی‌بافی در بیشتر مناطق ایران رواج داشته و محصولات متنوع آن شهرت جهانی دارد. گبه‌بافی نیز بیشتر در مناطق روستایی و عشایری از جمله فارس، خوزستان و چهارمحال و بختیاری رایج است. یادآوری: از دو شیوه‌ی بافندگی داری (تاروپودی و



شکل ۲۷-۵ - گلیم گل برجسته

### ۳- روش بافندگی دستگاهی

ظریف و نازک بافته شده و انعطاف پذیرند و برای انواع پوشاک مورد استفاده قرار می گیرند به پارچه های دست بافت سنتی شهرت دارند. از محصولات این گروه پارچه های کرباس، زری، ترمه، مخمل و ... را می توان نام برد. گروهی دیگر که از بافته شدن رشته های ضخیم پنبه ای یا پشمی حاصل می شوند برای زیرانداز مورد استفاده قرار می گیرند. زیلو و جاجیم آثار بارز این گروه از بافته های دستگاهی است. در یک تقسیم بندی دیگر می توان زیلو و جاجیم و پارچه هایی مانند کرباس، متقال، شمد و غیره را آثار شیوه ی ساده ی بافندگی دستگاهی دانست و پارچه های زری، ترمه و مخمل را در شیوه ی پیچیده ی بافندگی دستگاهی برشمرد. هم چنین برخی از پارچه ها را که از تلفیق دو شیوه ی بافندگی یاد شده می بافند در گروه آثار شیوه ی تلفیقی قرار می دهند (شکل ۲۸-۵- الف تاج).

تعریف: درهم پیچاندن رشته های تار و پود رنگین (پنبه ای، ابریشمی و پشمی)<sup>۱</sup> با استفاده از انواع دستگاه های بافندگی دستی و ابزار ساده برای تولید محصول یکپارچه و تخت (انواع پارچه و زیلو) به منظور پوشاندن سطوح و تهیه ی پوشاک مختلف را روش «بافندگی دستگاهی» گویند.

انواع: پایه و اساس تولید آثار بافندگی دستگاهی، عبور دادن رشته های پود از لابه لای تار به روش های گوناگون است. در هم بافتن رشته های تار و پود به سه شیوه ی ساده، پیچیده و تلفیقی انجام می شود. تفاوت شیوه ی بافت، ضخامت و رنگ رشته های به کار رفته و جنس آن ها، هم چنین شیوه ی نقش پردازی سبب آشکار شدن تفاوت و تنوع محصولات می شود. هر یک از دست بافته های این روش به دلیل ویژگی های یاد شده، کاربردی خاص پیدا می کند. گروهی از آن ها که با استفاده از رشته های



شکل ۲۸-۵- الف - زیلو

۱- در بافت برخی از محصولات این روش بافندگی از نخ گلابتون نیز استفاده می کنند.





شکل ۲۸ - ۵ - ب - جاجیم



شکل ۲۸ - ۵ - ج - پارچه زری تاریخی

طرح‌ها و نقش‌های گوناگون برخوردار است. برخی بدون نقش بوده و یک رنگ بافته می‌شود. گروهی دیگر رنگارنگ بوده و در آن‌ها نقوش مختلف سنتی (گیاهی، انسانی، حیوانی و ...) را به کار می‌برند. پارچه‌های زری و ترمه از جمله آثار هستند که بیشترین تنوع طرح و نقش در آن‌ها دیده می‌شود (شکل ۲۹-۵).

**شکل ظاهری:** دست‌بافت‌های این روش تخت و با طولی چند برابر عرض آن‌ها تولید می‌شوند. هم‌چنین سطح بیشتر آن‌ها یکنواخت و بدون پرز است. در این میان تنها پارچه‌ی مخمل دارای سطحی پرزدار (خواب‌دار) می‌باشد. هر کدام از محصولات به تناسب شیوه‌ی بافت، کاربرد و رنگ مواد مورد استفاده از



شکل ۲۹-۵ - الف - نقش بته مادر و  
بچه در شال ترمه



شکل ۲۹-۵ - ب - نقوش پارچه‌های زری



## فناوری (روش تولید)

ابزار و وسایل: وسیله‌ی اصلی بافت این آثار انواع دستگاه‌های بافندگی دستی و اجزاء و لوازم جانبی آن مانند ماکو، ماسوره، ماسوره‌پیچ، ابزار چله‌دوانی و برش و ... است.

**مواد و مصالح:** رشته‌های تابیده‌ی پنبه‌ای، ابریشمی و پشمی (خودرنگ یا رنگ‌آمیزی شده) و نخ گلابتون در ضخامت‌های مختلف، مواد اصلی محصولات این روش بافندگی به شمار می‌رود.

**مراحل تولید بافت:** همان‌گونه که پیش از این اشاره شد روش بافندگی دستگاهی را به سه شیوه‌ی ساده، پیچیده و تلفیقی انجام می‌دهند. یادآوری می‌شود که براساس نام محصولات فرآیند تولید آن‌ها را با نام‌های «جاجیم بافی»، «زری بافی»، «زیلو بافی»، «مخل بافی» و ... می‌شناسند. اکنون به شرح این شیوه‌ها و آثار بارز هر یک می‌پردازیم.

### الف - شیوه‌ی بافندگی دستگاهی ساده

همان‌گونه که از نام این شیوه پیداست، ساده‌ترین دستگاه‌های بافندگی دستی را برای تولید به کار می‌گیرند. در میان انواع آثار (زیلو، جاجیم، کرباس، شمد و ...) تولید شده در این شیوه، جاجیم را با دستگاهی بسیار ساده و تا حدودی شبیه به دارهای افقی قالی بافی و زیلو را با دستگاهی به نسبت پیچیده‌تر

می‌بافند. به همین دلیل مراحل بافت هر یک نیز ساده تا کمی پیچیده است. حال به معرفی این دو اثر پرداخته می‌شود.

### الف - ۱ - جاجیم: دست‌بافته‌ای منقوش و راه‌راه که با

تاروپود پشمی رنگین به روش ساده به وسیله‌ی دستگاه جاجیم بافی به منظور زیرانداز و تهیه‌ی پوشش و ساخت محفظه‌ها بافته می‌شود، «جاجیم» نام دارد.

### شکل ظاهری: نقش‌پردازی در این محصول به وسیله‌ی

تاروپود رنگین است. جاجیم به دو صورت یک رو و دورو بافته می‌شود. از ویژگی‌های ظاهری دیگر جاجیم تخت بودن آن و برخورداری از نقوش ساده‌ی هندسی با خطوط مستقیم و شکسته است. در این اثر نقوشی که به کمک تاروپود حاصل می‌شوند به صورت راه‌راه در طول یا عرض دست‌بافته نمایان می‌شود.

### مراحل تولید جاجیم: پس از چله‌کشی با رشته‌های پشمی

رنگین بر روی دار یا دستگاه جاجیم بافی با گذراندن پودها از لابه‌لای آن‌ها کار بافندگی را انجام می‌دهند. در هر مرحله پس از عبور پود آن را با دفتین می‌کوبند و این کار را تا رسیدن جاجیم به طول دلخواه ادامه می‌دهند. از ویژگی‌های جاجیم قطعه بافی است؛ یعنی به تناسب نیاز هر قطعه با عرض بیست تا سی و پنج سانتی‌متر و طول دلخواه بافته شده و سپس به یکدیگر دوخته می‌شوند (شکل ۳-۵).



شکل ۳-۵ - جاجیم بافی

مناطق عشایری و روستایی فارس، کرمانشاه، کردستان و آذربایجان از مراکز مهم جاجیم‌بافی ایران به شمار می‌روند.

**الف-۲- زیلو:** دست‌بافته‌ای منقوش و بدون گره که با گذراندن تار و پودهای پنبه‌ای از لابه‌لای یکدیگر با استفاده از دستگاه زیلوبافی بافته شده و از آن به منظور زیرانداز استفاده می‌شود، «زیلو» نام دارد.

این اثر، به دلیل جنس مواد اولیه‌ی آن، زیرانداز خاص مناطق گرم و خشک است و بیشتر در مساجد، تکیه‌ها و مکان‌های مذهبی از آن استفاده می‌شود.

**شکل ظاهری:** زیلو تخت و بدون پرز است و به شکل‌های مستطیل و مربع در اندازه‌های مختلف بافته می‌شود. به دلیل شیوه‌ی نقش‌پردازی و بافت این دست‌بافته دورو بوده و از هر دو طرف آن می‌توان استفاده کرد. نقش‌های آن نیز از یک‌رو با رنگی مخالف روی دیگر آن مشاهده می‌شود. طرح‌های زیلو از تکرار یک یا چند نقش در متن و حاشیه تشکیل شده و بیشتر نقش‌ها شامل نوشته‌های مذهبی، شکل‌های هندسی، گیاهی و به

ندرت حیوانی است. رنگ‌پردازی در زیلو محدود بوده و بیشتر از دو رنگ سفید و لاجوردی، سفید و آبی یا سبز و نارنجی بهره می‌گیرند.

دستگاه زیلوبافی مهم‌ترین وسیله‌ی بافت این محصول است که اجزایی مانند ورد دارد و از ابزارهای جانبی مانند ماسوره، ماکو و شانه نیز برای بافت استفاده می‌کنند. رشته‌های کم‌تاب و به نسبت ضخیم پنبه‌ای در رنگ‌های نام‌برده، مواد اصلی زیلو را تشکیل می‌دهند.

**مراحل تولید زیلو:** چله‌کشی زیلو با استفاده از رشته‌های پنبه‌ای سفید رنگ بر دستگاه زیلوبافی به تناسب اندازه‌ی موردنظر انجام می‌شود. سپس وردهای دستگاه را منظم کرده و براساس نقشه با جابه‌جایی آن‌ها پودهای رنگین را به وسیله‌ی ماسوره از لابه‌لای آن‌ها می‌گذرانند. پس از هر مرحله پودگذاری با شانه، بافته را می‌کوبند و تا پایان کار را به همین شکل ادامه می‌دهند (شکل ۳۱-۵).



شکل ۳۱-۵- زیلوبافی



مناطق خشک و کویری یزد به ویژه میبد و کاشان از مهم ترین مراکز زیلوبافی ایران به شمار می روند.

### ب - شیوه ی بافندگی دستگاهی پیچیده

دستگاه های بافندگی این شیوه که به ژاکارد یا دستوری نیز شهرت دارند، پیچیده بوده و دارای اجزای گوناگونی می باشند. بافندگی با این دستگاه ها نیز به کمک دست انجام می شود و رشته های تاروپود را به صورت های مختلفی از لابه لای یکدیگر عبور می دهند. لازم به یادآوری است که فرآیند بافت این پارچه ها را با در نظر گرفتن نام آن ها، «زری بافی»، «مخمل بافی» و «ترمه بافی»، می نامند. در ادامه از میان انواع پارچه های یاد شده

به معرفی زری و مخمل پرداخته می شود.

### ب - ۱ - زری: «پارچه ی زری» دست بافته ای است

بدون گره که با گذراندن تاروپودهای ابریشمی رنگارنگ و نخ گلابتون از لابه لای یکدیگر با استفاده از دستگاه زری بافی برای تهیه ی پوشاک، پرده و ... بافته می شود.

این پارچه به دلیل ظرافت رشته ها و پیچیدگی بافت از پارچه های گران قیمت به شمار می رود. همان گونه که از نام زری پیداست، استفاده از نخ گلابتون (طلایی و نقره ای) در بافت، ویژگی مهم آن است (شکل ۳۲-۵).



شکل ۳۲-۵- مواد و مصالح زری بافی (نخ های گلابتون)

**شکل ظاهری:** زری دست بافته ای تخت و بدون پرز است. تنوع رنگ و نقش در این پارچه بیشتر از دیگر پارچه های دست بافت سنتی بوده و به همین نسبت پیچیدگی بافت آن بیشتر از مخمل و ترمه است. طرح و نقش هایی از قبیل انواع گل و برگ ها، پرندگان، خط نوشته ها، نقش های انسانی، هندسی و ... در این پارچه دیده می شود. پس از چله کشی رشته های ابریشمی بر روی دستگاه زری بافی براساس نقشه تنظیم شده، پودهای رنگین و نخ گلابتون را با حرکت دادن وردها از لابه لای تارها

(چله ها) به وسیله ی ماکو عبور داده و سپس با شانه بر آن می کوبند، این کار را تا پایان طول چله ها تکرار می کنند. این پارچه ی ابریشمی یک روست و هنگام بافت طرح و نقش آن را می توان از زیر دستگاه مشاهده کرد. البته استادکاران هنرمند گاهی این پارچه را به صورت دورو نیز بافته اند، به گونه ای که از یک طرف دارای نقش و نگار است و از طرف دیگر ساده دیده می شود. عرض پارچه ی زری از ده سانتی متر تا یک متر و چهل سانتی متر متغیر است (شکل ۳۳-۵).



شکل ۳۳- ۵- الف- زری بافی



شکل ۳۳- ۵- ب- پارچه زری با نقوش بته



**هدف و کاربرد:** از این پارچه برای تهیه‌ی روکش جلد قرآن، پوشاک، پرده، رومیزی، رومبلی و ... استفاده می‌کنند. دستگاه زری‌بافی و اجزای آن، شامل ماکو، ماسوره و شانه و نیز کارت‌های نقشه، کیسه‌های شن و رشته‌های ابریشمی و گلابتون ابزار و مواد اصلی بافت زری است.

امروزه بافت زری تنها در تهران و اصفهان (کارگاه‌های سازمان میراث فرهنگی و گردشگری) انجام می‌شود.

**ب- ۲- مخمل:** دست‌بافته‌ای پرزدار و بدون گره که با گذراندن تار و پودهای ابریشمی از لابه‌لای یکدیگر با استفاده از دستگاه مخمل‌بافی برای تهیه‌ی پوشاک، پرده و غیره بافته می‌شود، «پارچه‌ی مخمل» نام دارد.

مخمل تنها پارچه‌ای است که دارای پرز می‌باشد. البته پرز در این پارچه مانند قالی و گبه با گره تولید نمی‌شود بلکه با بریدن بخش‌هایی از تارها هنگام بافت در سطح پارچه پدید

می‌آید.

**شکل ظاهری:** این پارچه یک‌رو است و در انواع گلدار و ساده، تک رنگ و چند رنگ تولید می‌شود. عرض مخمل بین هشتاد تا نود سانتی‌متر است. در فرآیند تولید این نوع پارچه که جزء دست‌بافت‌های دستگاهی پیچیده به شمار می‌رود از دستگاه مخمل‌بافی استفاده می‌شود. هنگام بافت برای ایجاد پرز، پس از چند بار عبور بود از لابه‌لای تارها به کمک ماکو و شانه زدن آن‌ها میله‌ای نازک و فلزی را که به اندازه‌ی عرض پارچه است از میان تارها عبور داده و چند ردیف پودگذاری می‌کنند، سپس با تیغی آن دسته از تارهایی را که بر روی میله قرار گرفته‌اند، از وسط می‌برند. بافت مخمل را تا پایان به همین صورت ادامه می‌دهند. طرح‌ها و نقش‌ها در مخمل نسبت به زری محدودتر است (شکل ۳۴-۵).



شکل ۳۴- ۵ - الف - پارچه‌های مخمل چند رنگ



شکل ۳۴-۵ ب- مخمل بافی

رنگ‌های محدود (چهار تا شش) به چشم می‌خورد. پارچه‌ی ترمه که شهرت جهانی دارد، بیشتر در عرض‌های مختلف (نود تا صد و بیست سانتی متر) تهیه و تولید آن در شهرهای مشهد، یزد و کاشان رواج دارد (شکل ۳۵-۵).

#### ج- شیوه‌ی بافندگی دستگاهی تلفیقی

هنگامی که در بافندگی دستگاهی از روش‌های یاد شده‌ی پیشین در کنار یکدیگر به صورت ترکیبی استفاده شود به آن شیوه‌ی بافندگی دستگاهی تلفیقی می‌گویند.

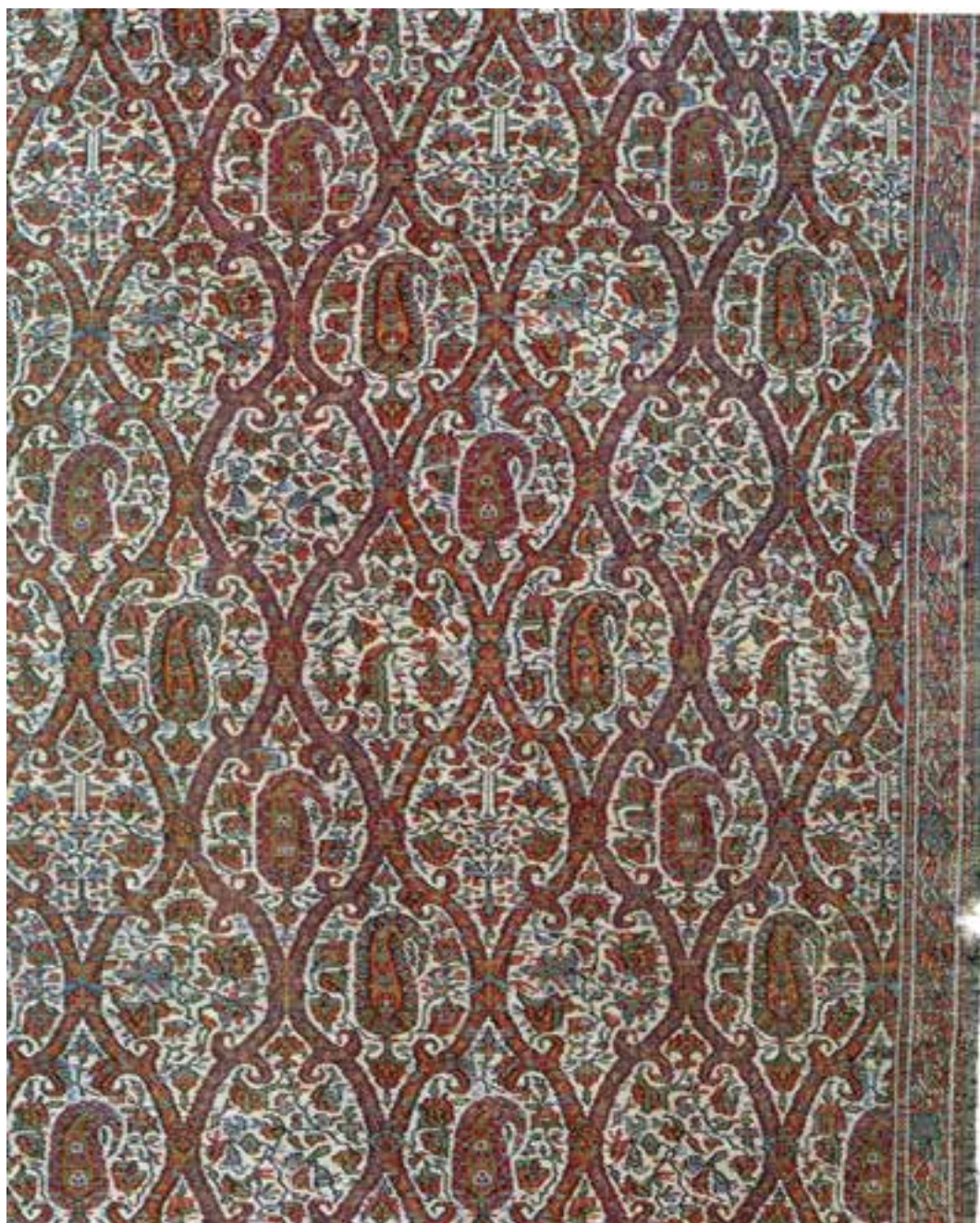
در این شیوه براساس این که کدام یک از محصولات هنگام بافت با یکدیگر تلفیق می‌شوند ابزار، دستگاه، مواد و مصالح متناسب با آن استفاده می‌شود. پارچه‌ی زری با گل‌ها یا نقش‌های مخملی یکی از محصولات این شیوه است.

هدف و کاربرد: از پارچه‌ی مخمل برای تهیه‌ی پوشاک، لباس، روبه‌ی لحاف، روتختی، سجاده، پرده و ... استفاده می‌کنند. دستگاه مخمل بافی و اجزای آن، ماکو، ماسوره، شانیه، میله‌های برنجی و رشته‌های ظریف ابریشمی، ابزار و مواد و مصالح اصلی مخمل بافی را تشکیل می‌دهند.

امروزه مخمل بافی سنتی در کارگاه‌های سازمان میراث فرهنگی و گردشگری تهران و کاشان توسط استادکاران سنتی انجام می‌شود.

یادآوری: ترمه نیز یکی از پارچه‌های تهیه شده به روش بافندگی دستگاهی پیچیده است که با رشته‌های ابریشمی رنگارنگ و دستگاه ترمه بافی تولید می‌شود. طرح و نقش‌های آن شامل انواع نقوش بُته و گل و برگ است که در حالت‌های مختلف و





شکل ۳۵-۵- پارچه ترمه با نقش بته



## پیش‌ها

- ۱- بافندگی را تعریف کنید و روش‌های بافندگی سنتی را نام ببرید.
- ۲- انواع شیوه‌های تنیدنی و بافتنی را تعریف کنید و برای هر یک مثالی بیاورید.
- ۳- مراحل تولید نمد را توضیح دهید.
- ۴- بافت پیچشی و مشبک، زیرمجموعه‌ی کدام یک از روش‌های بافندگی هستند؟ آن‌ها را شرح دهید.
- ۵- روش‌های بافندگی داری و دستگاهی و محصولات آن‌ها چه تفاوتی با یکدیگر دارند؟ توضیح دهید.
- ۶- تفاوت پرز در قالی و مخمل را به‌طور کامل شرح دهید.
- ۷- دست‌بافت‌های دورو را نام ببرید و مشخص کنید هر یک زیرمجموعه‌ی کدام یک از روش‌های بافندگی سنتی است.
- ۸- شکل ظاهری گلیم و زیلو را با یکدیگر مقایسه کنید.
- ۹- انواع شیوه‌های گلیم‌بافی را نام ببرید و هدف و کاربرد هر یک را بیان کنید.
- ۱۰- ساده‌ترین و پیچیده‌ترین محصول تولید شده به روش بافندگی دستگاهی را با یکدیگر مقایسه کنید.