

برش پارچه



طول و عرض پارچه

- پارچه از دو دسته نخ، تار و پود تشکیل شده است. (به جز پارچه‌های گرد بافت) نخ‌های تار در طول (راه) و پود در عرض (بی‌راه) پارچه قرار دارند.
- نخ تار محکم‌تر از نخ پود است. به همین جهت بافت پارچه در طول آن محکم‌تر است. و هنگام برش، قد لباس به موازات طول (ترکی) پارچه قرار می‌گیرد.
- ترکی دارای بافت فشرده‌تری نسبت به خود پارچه است که در کناره طولی پارچه قرار دارد. (تصویر ۴-۶۲)

اریب پارچه

- اگر پارچه را به صورت سه گوش «تا» کنید، قسمت «تای» آن اریب پارچه است که کاملاً کش می‌آید.
- در لباس‌هایی که بخواهید افت بیشتری داشته باشد، از اریب پارچه استفاده کنید. (تصویر ۴-۶۳)

صاف کردن سر کج پارچه

- در قسمت ترکی پارچه چرتی بزنید. و یک یادونخ پود را بکشید تا خط صاف پارچه تعیین شود. (تصویر ۴-۶۴)
- همچنین می‌توانید از گونیا کردن پارچه با لبه ترکی استفاده کنید. در پارچه‌های کشی و کج راه (بافت سرژه دارند) باید از گونیا استفاده شود.



● تصویر ۴-۶۲ ●



● تصویر ۴-۶۳ ●



● تصویر ۴-۶۴ ●

روش تعیین مقدار پارچه

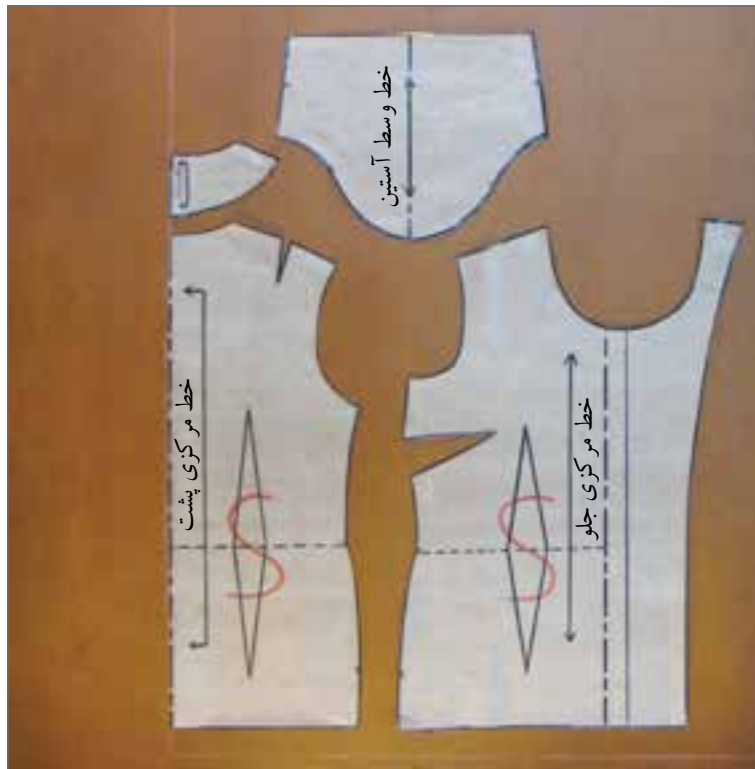
قبل از اقدام به خرید پارچه باید مقدار مصرف آن را محاسبه کنید.

اضافه درزها قرار دهید، سپس مقدار پارچه را محاسبه کنید.

■ توجه داشته باشید پارچه‌هایی (با نقش یک طرفه، پرزدار، براق، حاشیه‌دار و چهارخانه و راه راه) بدلیل طرح و پرزدار و برق و جهت خطوط، مقدار بیشتری پارچه لازم است. (تصویر ۴-۶۵)

■ پارچه در عرض‌های مختلفی موجود است. از جمله عرض «۹۰، ۱۱۰، ۱۲۰، ۱۵۰.. سانتی‌متر» که در تعیین مقدار پارچه مورد نیاز مؤثر است.

■ با در نظر گرفتن $\frac{1}{4}$ عرض پارچه دلخواه، روی سطح میز، الگوهای خود را در این محیط با توجه به



● تصویر ۴-۶۵ ●

روش قرارگیری الگو روی پارچه

■ پارچه را در صورت چروک بودن اتو کنید.

■ سر کجی احتمالی پارچه را برطرف کنید.

■ عرض پارچه را از پشت «تا» کرده و روی سطح

میز پهن کنید. (در صورت برش پارچه‌های لطیف

و لغزنده آن را با گیره به میز ثابت کنید. و یا روی

پتو پهن کنید. روش قرار دادن الگو روی پارچه در

عرض‌های مختلف متفاوت است.

■ الگوها را روی پارچه ثابت کنید و برای ثابت

شدن الگو می‌توانید از وسایلی مانند سوزن ته گرد،

وزنه یا چسب کاغذی استفاده کنید. (پارچه‌هایی که

اثر سوزن بر روی آن باقی می‌ماند از وزنه یا چسب

کاغذی استفاده می‌شود.)

■ مقدار اضافه درزها را مشخص کنید. (تصویر ۴-۶۶)

تعیین مقدار اضافه درز

■ همانگونه که کم بودن اضافه درزها در زمان

دوخت مشکل ایجاد می‌کند، زیاد بودن آن نیز مانعی

برای سرعت عمل و صحت دوخت است.

■ اضافه درز برای پهلوها «۲ تا ۲/۵ سانتی متر» است، و

اضافه درز برای قسمت‌های دیگر لباس «۱ تا ۱/۵ سانتی متر»

است (مانند حلقه آستین، یقه، برش‌ها، کاپ آستین و ...).

اضافه درز در لبه لباس «۱/۵ تا ۵ سانتی متر» است که با

توجه به جنس پارچه و نوع دوخت لبه لباس متفاوت

است. (تصویر ۴-۶۶)



● تصویر ۴-۶۶ ●

برش پارچه‌های طرح‌دار

■ برش پارچه‌های طرح‌دار با توجه به طرح پارچه و مدل لباس انجام می‌شود، که هر کدام روش برش خاصی دارد. از قبیل پارچه چهارخانه، راه راه، حاشیه‌دار و با نقوش و طرح‌های یک طرفه می‌باشد.

پارچه چهارخانه

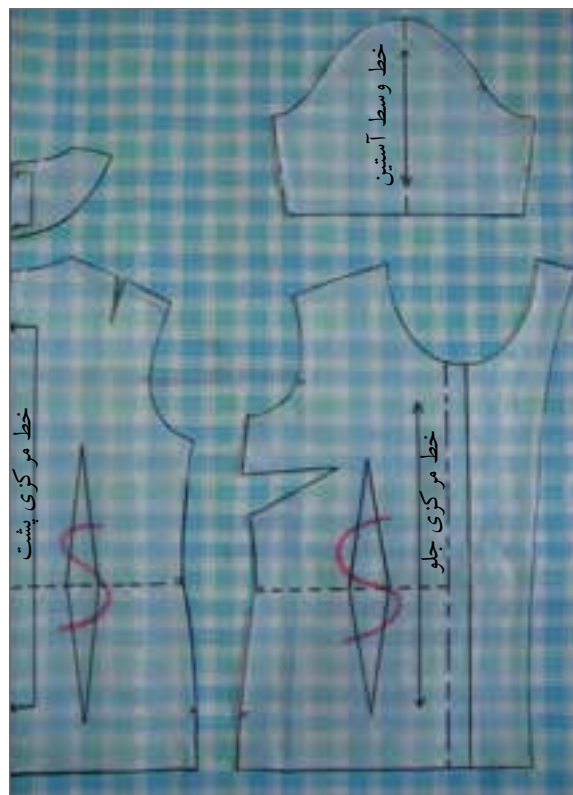
■ ابتدا پارچه را از عرض طوری «تا» کنید که خطوط چهارخانه به طور یکسان در دو روی پارچه قرار گیرد.

در پارچه‌های چهارخانه خطوط باید در قسمت نقاط موازنه درزها، خط مرکزی جلو (در صورت جلو باز بودن لباس) و برش‌ها در امتداد هم قرار گیرد، تا زیبایی طرح پارچه بیشتر نمایان شود. (تصویر ۶۷-۴) و (تصویر ۶۸-۴)

■ همچنین قطعاتی از لباس مانند بعضی از برش‌ها (یقه، جیب و ...) را می‌توان از اریب پارچه برش زد، تا نمایی متفاوت داشته باشد.



● تصویر ۶۸-۴ ●



● تصویر ۶۷-۴ ●

پارچه راه راه

■ برش پارچه‌های عمودی به روش‌های مختلفی انجام می‌شود اگر بخواهید لباس را با راه‌های عمودی بدوزید بهتر است از مدل‌های راسته استفاده کنید. زیرا در مدل‌هایی مانند فون راه‌های عمودی پارچه در پهلوهای لباس به صورت مایل (اریب) قرار می‌گیرد. در هنگام برش اینگونه پارچه‌ها دقت کنید خط راستای الگو کاملاً بر طبق راه‌های (عمودی) پارچه قرار گیرد. قطعاتی مانند جیب، برش‌ها، کمر و ... را می‌توانید از بیراه یا اریب پارچه برش بزنید.

در پهن کردن پارچه‌های عمودی دقت کنید که راه‌ها بصورت قرینه و روی هم (دو لایه‌ی پارچه) قرار گیرد. (تصویر ۴-۶۹ و ۴-۷۱)

برش پارچه به صورت جناقی

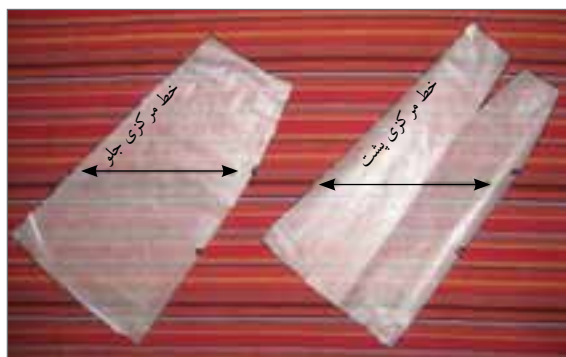
■ با استفاده از پارچه راه راه می‌توان برش جناقی را انجام داد. خط راستای الگو را نسبت به خطوط مرکزی جلو و پشت با زاویه‌ی ۴۵ درجه رسم کنید. سپس خطوط راستای الگو را موازی با راه پارچه قرار دهید. (تصویر ۴-۷۰)



● تصویر ۴-۷۱ ●



● تصویر ۴-۶۹ ●



● تصویر ۴-۷۰ ●

پارچه حاشیه‌دار

■ در صورتی که پارچه حاشیه‌دار باشد، از حاشیه پارچه می‌توان در لبه دامن، لبه آستین، خط مرکزی جلو استفاده کرد.

■ حاشیه اغلب در طول پارچه قرار دارد که در این صورت برای استفاده از آن الگو را می‌توانید روی راه پارچه، نسبت به مدل برش بزنید.

(تصویر ۴-۷۲ و ۴-۷۳)



● تصویر ۴-۷۳ ●



● تصویر ۴-۷۲ ●



پارچه با نقوش یک طرفه، پرزدار، براق

■ در این نوع پارچه‌ها باید از هنگام برش تمام الگوها را در یک جهت روی پارچه قرار داد، بدلیل اینکه نقوش و طرح پارچه در یک جهت (به طرف بالا و پایین) قرار گیرد.

■ خواب پرزهای پارچه (پارچه‌های مخمل و جیر و ...) در یک جهت باشند.

■ درخشندگی و برق پارچه (ساتن، تافته، استات و ...) در تمام قطعات یکسان باشند.
(تصویر ۴-۷۴ و ۴-۷۵)



● تصویر ۴-۷۵ ●

● تصویر ۴-۷۴ ●

روش‌های انتقال الگو

■ برای ثابت کردن الگو روی پارچه در هنگام برش می‌توانید از سوزن‌های ته گرد (بلند و نوک تیز) و یا وزنه‌های برش یا چسب، نسبت به جنس پارچه استفاده کنید سپس پارچه را با در نظر گرفتن اضافه درزها برش بزنید. پس از برش الگو را از روی پارچه جدا نکنید. اطراف الگو و قسمت‌های مختلف آن را (پنس‌ها، نقاط موازنه، برش و ...) را روی پارچه منتقل کنید که این عمل با روش‌های گوناگون صورت می‌گیرد.

۱- کوک شل

پارچه را با در نظر گرفتن مقدار جادرز برش بزنید. اطراف الگو و پنس‌ها و بقیه نقاط لازم در الگو را کوک شل بزنید. (تصویر ۴-۷۶)

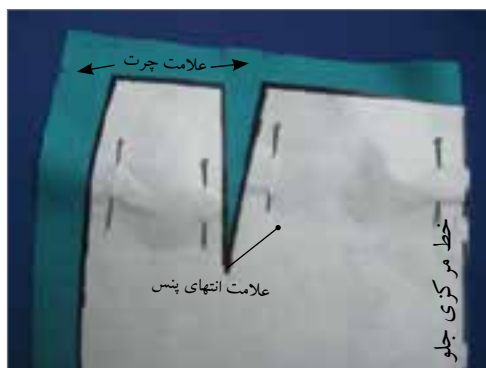
۲- کوک نشان

پارچه‌هایی که روی یک لا برش می‌خورد از این نوع دوخت استفاده می‌شود. اطراف الگو و خطوط مورد نیاز را با کوک نشان بدوزید. (تصویر ۴-۷۷)

۳- چرت زدن

پس از برش، ابتدا و انتهای هر درز، دو طرف پنس‌ها، موازنه‌ها و... را در قسمت جادرز با قیچی چرت کوچکی بزنید. انتهای پنس را در پارچه با سوزن مشخص کنید. سپس در دو طرف پارچه، با صابون خیاطی علامت بزنید. (تصویر ۴-۷۸)

سپس الگو را بردارید و علامت‌ها را به وسیله خط کش و صابون به هم وصل کنید. (تصویر ۴-۷۹)



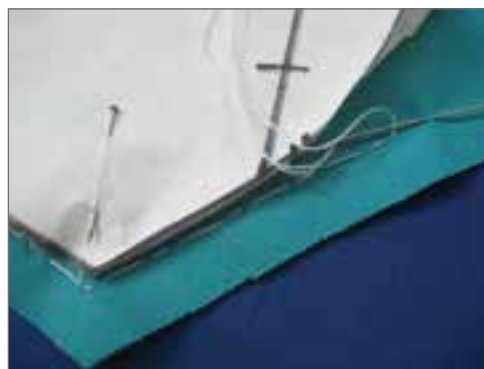
● تصویر ۴-۷۸ ●



● تصویر ۴-۷۶ ●



● تصویر ۴-۷۹ ●



● تصویر ۴-۷۷ ●

۴- رولت و کاربن

■ قطعات برش خورده را روی میز پهن کنید. سمت روی کاربن را زیر پارچه قرار دهید و خطوط لازم را رولت کنید. (تصویر ۴-۸۰)

■ الگو را از پارچه جدا کنید. سپس سوزن‌ها را مجدداً به دو لای پارچه وصل کنید. تا از هم جدا نشود.

(تصویر ۴-۸۱)

■ پارچه را برگردانید. مجدداً کاربن را زیر پارچه قرار داده و خطوط را رولت کنید. (تصویر ۴-۸۲)

■ می‌توانید برای سرعت بیشتر، کاربن را زیر پارچه قرار دهید و با استفاده از رولت صابونی خطوط الگو را در دو طرف پارچه همزمان منتقل کنید.

(تصویر ۴-۸۳)



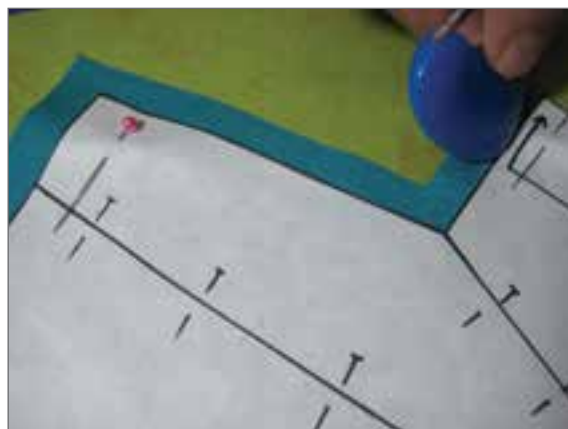
● تصویر ۴-۸۰ ●



● تصویر ۴-۸۱ ●



● تصویر ۴-۸۲ ●



● تصویر ۴-۸۳ ●

● برای دوام بیشتر کاربن، می‌توانید به وسیله چسباندن مقوای نازک، کاغذ، طلق یا چسب نواری پهن در پشت آن ایجاد ضخامت کنید.

آستر کشی

■ آستر در قسمت داخلی لباس دوخته می شود که از پارچه های مختلف (تافته، ساتن، رویال و...) تهیه می شود. آستر کشی با توجه به جنس و مدل لباس به کار می رود، که در زیبایی لباس تأثیر زیادی دارد.

■ در آستر کشی باید به نکاتی توجه کنید از جمله:



● تصویر ۴-۸۴ ●

■ قد آستر نسبت به قد دامن باید کوتاه تر باشد تا در موقع پوشیدن از لبه لباس دیده نشود. در بعضی از مدل ها می توان از الگوی لباس برای آستر پنس استفاده نمود.

■ لباس هایی که دارای پنس هستند، برای آستری پنس دوخته می شود و یا تبدیل به پیلی کوچک و یا چین ریز می شود. (تصویر ۴-۸۴)



● تصویر ۴-۸۵ ●

■ در مدل های برش دار برای آستری باید تعداد برش ها را به حداقل رساند و یا در صورت امکان حذف کرد. (تصویر ۴-۸۵)



● تصویر ۴-۸۶ ●

■ در مدل های خیلی گشاد، آستر با گشادی کمتر نسبت به مدل استفاده می شود. (تصویر ۴-۸۶)

■ در دامن های پیلی دار آستر را می توان به چند روش دوخت تا تغییری در شکل پیلی نگذارد.

۱- آستر را در قسمت فضای پشت پیلی مطابق شکل برش بزنید. (تصویر ۴-۸۷)



● تصویر ۴-۸۷ ●

۲- محل پیلی را می توان در آستر به صورت چاک باز گذاشت تا در هنگام حرکت مانع از باز شدن پیلی نشود. (تصویر ۴-۸۸)



● تصویر ۴-۸۸ ●

۳- در بعضی از دامن ها برای اینکه آستر مانع از باز شدن پیلی و چین نشود می توان آستر را کوتاهتر در نظر گرفت (تصویر ۴-۸۹)



● تصویر ۴-۸۹ ●

۴- در بعضی از مدل های پیلی دار آستر و لباس یکسان برش می خورد و هم زمان پیلی با آستر اتو می شود. (تصویر ۴-۹۰)

■ تمام روش هایی که گفته شد برای راحتی حرکت پیلی هاست.



● تصویر ۴-۹۰ ●



پرسش‌های پایان فصل چهارم

۱- با توجه به تصویر نام روش دوخت زیپ را بنویسید.



.....

.....

.....

۲- روش اتوکشی تصاویر زیر را مشخص کنید.



.....

.....

.....

۳- به چه علت قد آستر از دامن کوتاه‌تر است؟

۴- روش تهیه آستر در دامن‌های چین‌دار و برش‌دار را بنویسید.

۵- تهیه آستر در دامن‌های پوله‌دار چگونه انجام می‌شود؟

فصل پنجم

هدف‌های کلی روش دوخت دامن اساس (پاترون) فون و ترک

هدف‌های رفتاری:

فراگیر پس از مطالعه این فصل باید بتواند:

- ۱ برش پاترون دامن اساس را با توجه به مشخصات الگو انجام دهد.
- ۲ خطوط اطراف الگو را به وسیله کوک شل روی پارچه منتقل کند.
- ۳ پنس‌ها و درزها را به وسیله کوک ساده بدوزد.
- ۴ پاترون را پرو کند.
- ۵ عیوب احتمالی را روی پاترون و الگو رفع کند.
- ۶ زیپ یک طرفه را در خط مرکزی پشت بدوزد.
- ۷ اتوکشی، پنس، درز و زیپ را انجام دهد.
- ۸ پاک‌دوزی ساده و دندان موشی را در درزها انجام دهد.
- ۹ کمر دامن را بدوزد.
- ۱۰ دوخت قزن یا دکمه و جادکمه را در دامن انجام دهد.
- ۱۱ پس‌دوزی لبه دامن را انجام دهد.
- ۱۲ برش دامن فون را با توجه به مشخصات الگو انجام دهد.
- ۱۳ خطوط اطراف الگو را روی پارچه منتقل کند.
- ۱۴ پاک‌دوزی به وسیله چرخ همه کاره را در درزها انجام دهد.
- ۱۵ درزها، زیپ و کمر دامن را بدوزد.
- ۱۶ دوخت زیگزاگ را در لبه دامن انجام دهد.
- ۱۷ برش دامن ترک را با توجه به مشخصات الگو انجام دهد.
- ۱۸ خطوط اطراف الگو را به وسیله رولت و کاربن روی پارچه منتقل کند.
- ۱۹ پاک‌دوزی درزها را به وسیله چرخ سردوز (اورلوک) انجام دهد.
- ۲۰ زیپ دو طرفه را بدوزد.
- ۲۱ لبه‌دوزی دامن را به وسیله نوار اریب انجام دهد.



• تصویر ۱-۵ •

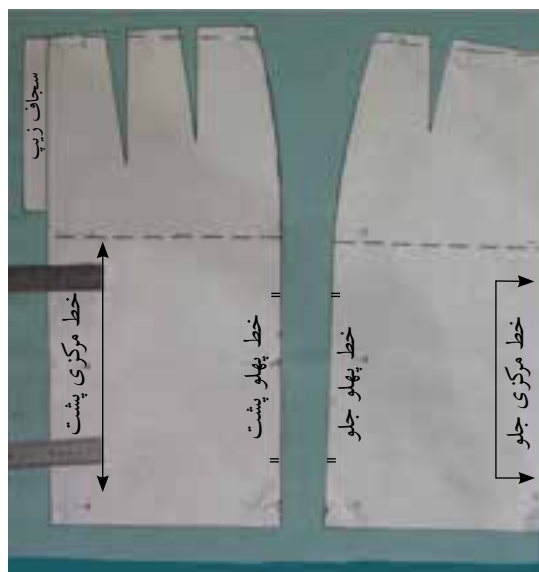
پاترون اساس دامن

- منحنی به هم وصل کنید. (تصویر ۵-۴)
- بعد از برش دامن آن را کوک شل بزنید. و با استفاده از چسب کاغذی خطوط مرکزی جلو و پشت و خطوط پهلو را روی پارچه مشخص کنید. (تصویر ۵-۵)

- الگوها را با توجه به مشخصات آن روی پارچه قرار دهید. خطوط راستا موازی با ترکی پارچه قرار گیرد. الگوها را به پارچه سنجاق کنید. (تصویر ۵-۲)
- اضافه درزها را مشخص نمایید. (تصویر ۵-۳)
- اضافه درز را در قسمت انحنا پهلو با خط کش



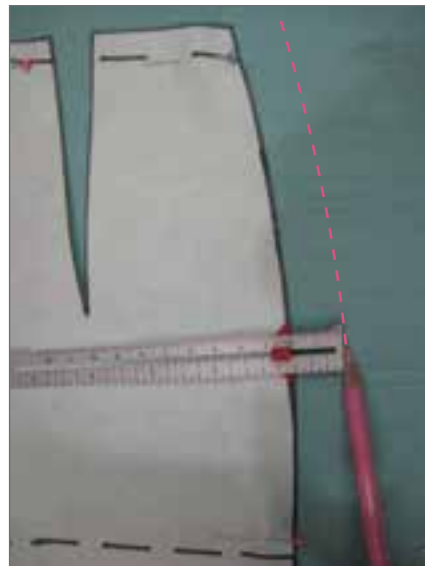
● تصویر ۵-۴ ●



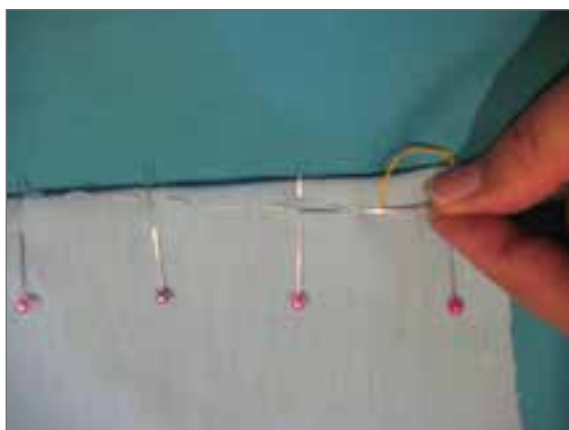
● تصویر ۵-۲ ●



● تصویر ۵-۵ ●



● تصویر ۵-۳ ●



● تصویر ۵-۶ ●

■ پنس‌ها و درزها را با توجه به کوک شل، سنجاق کرده و کوک ساده بزنید و پُرو [●] نمایید. و در صورت داشتن ایراد آن را با کمک معلم خود روی لباس الگو برطرف کنید. (از این الگو برای تهیه مدل‌های دیگر دامن استفاده کنید). (تصویر ۵-۶)

■ کوک شل‌ها را بکشید، سپس پنس‌ها را چرخ کنید. هنگام اتوی پنس‌ها از بالشتک استفاده کنید. (در موقع اتو کردن از کاغذ، بین پنس و لباس استفاده کنید). (تصویر ۵-۷)



● تصویر ۵-۷ ●

■ درز پشت دامن را چرخ کرده، اتو کنید. زیپ را به روش یک طرفه بدوزید و اتو کنید. (تصویر ۵-۸)

■ درزهای پهلو را براساس خطوط موازنه سنجاق کرده و کوک بزنید. (تصویر ۵-۹)

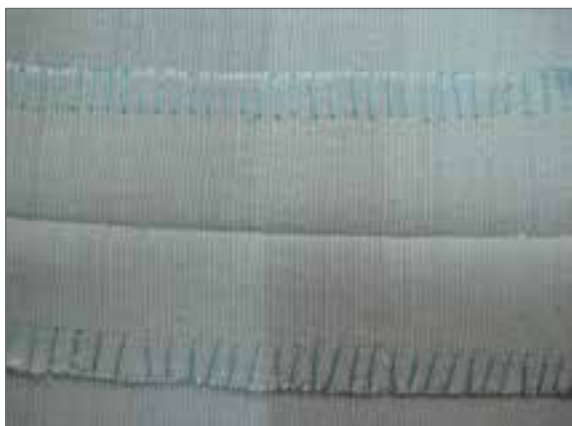


● تصویر ۵-۸ ●



● تصویر ۵-۹ ●

● پُرو: پوشیدن لباس به منظور کنترل اندازه‌ها و مدل است. برای رفع عیوب احتمالی، به کتاب الگو قسمت عیوب اندام مراجعه کنید.



● تصویر ۵-۱۰ ●



● تصویر ۵-۱۱ ●



● تصویر ۵-۱۲ ●

- درزها را با چرخ بدوزید، کوک‌ها را باز کنید و سپس با دست پاک‌دوزی نمایید. (تصویر ۵-۱۰)
- (به وسیله دندان موشی و پاک‌دوزی ساده)
- درز پهلو را اتو کنید. (تصویر ۵-۱۱)
- (قسمت منحنی درز پهلو روی بالشتک اتو شود.)
- بندینگ کمر را در پهلوها روی خط کمر (قبل از دوخت نوار کمر) قرار دهید. روی خط کمر را چرخ کنید. سپس کمر دامن را مطابق فصل ۴ آماده کرده و بدوزید. (تصویر ۵-۱۲)
- لبه لباس را «تا» کرده اتو نمایید. سپس پس‌دوز کنید.
- تمام کوک‌ها را از لباس جدا کنید. (تصویر ۵-۱۳)



● تصویر ۵-۱۳ ●



● تصویر ۵-۱۴ ●

■ دو لبه کمر را به وسیله قزن به هم وصل کنید.
(تصویر ۵-۱۴)

■ از دکمه و جادکمه نیز به جای قزن می‌توانید استفاده کنید. (تصویر ۵-۱۵)

■ برای باز کردن جادکمه، انتهای آن را سوزن بزنید. سپس با استفاده از بشکاف جادکمه را باز کنید. (استفاده از سوزن مانع از بریدن جادکمه بیش از میزان لازم می‌شود.) (تصویر ۵-۱۶)



● تصویر ۵-۱۵ ●

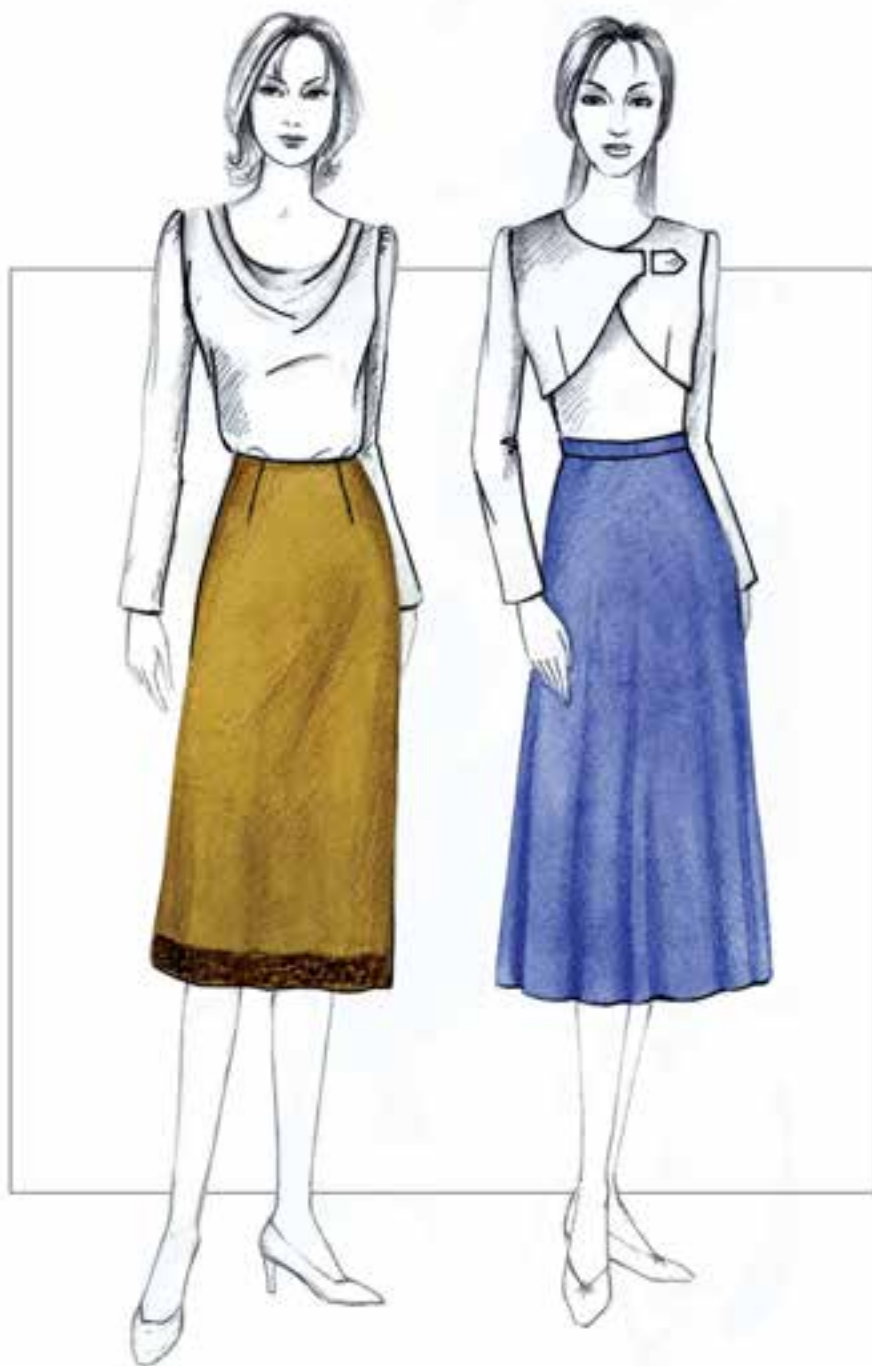


● تصویر ۵-۱۶ ●



● تصویر ۵-۱۷ ●

دامن فون



• تصوير ۱۸-۵ •

دامن فون

■ کناره‌های پارچه (ترکی) را از دو طرف به سمت وسط «تا» کنید، طوری که دو طرف پارچه دولای بسته شود. الگوها را در خط مرکزی روی دولای بسته پارچه قرار دهید و برش بزنید. (تصویر ۱۹-۵)



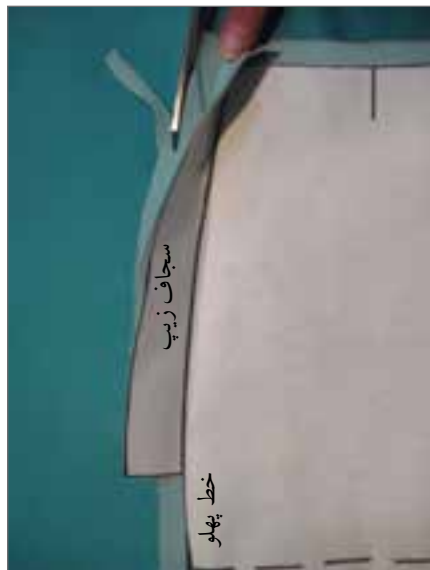
● تصویر ۱۹-۵ ●

■ به وسیله کوک شل خطوط الگو را روی پارچه منتقل کنید. (تصویر ۲۰-۵)



● تصویر ۲۰-۵ ●

■ در این دامن زیپ در پهلو می‌چپ دوخته می‌شود. بنابراین سجاف زیپ را در سمت دیگر قیچی کنید. (تصویر ۲۱-۵)

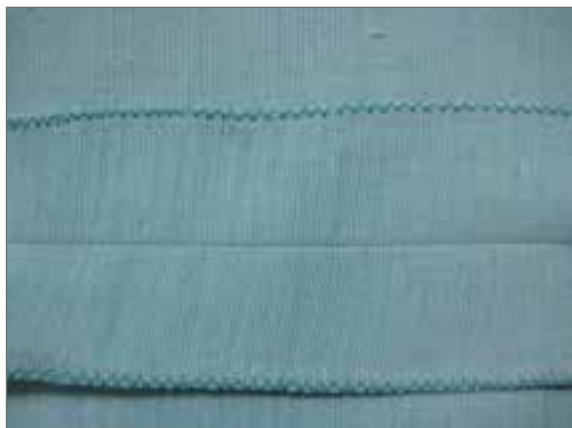


● تصویر ۲۱-۵ ●



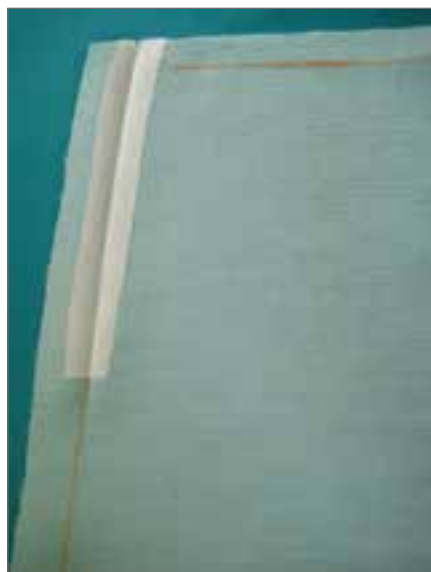
● تصویر ۲۲-۵ ●

■ درزهای عمودی لباس (پهلوها) را سردوز بزنید. (با زیگزاگ چرخ همه کاره)
پهلوها را با توجه به علامت کوک شل، کوک بزنید. پنس‌ها را نیز کوک زده، بدوزید و اتو کنید. قبل از چرخ کردن کوک شل‌ها را بکشید. (تصویر ۲۲-۵)



● تصویر ۲۳-۵ ●

■ اضافه درزها را به دو طرف بخوابانید و اتو کنید. (تصویر ۲۳-۵)



● تصویر ۲۴-۵ ●

■ در هنگام دوخت زیپ در درزهای منحنی بهتر است برای جلوگیری از کش آمدن پارچه، لایه (حریر) بچسبانید. (تصویر ۲۴-۵)



● تصویر ۵-۲۵ ●

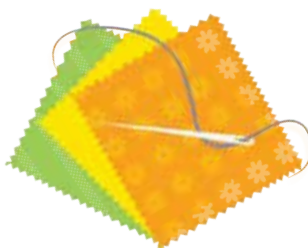


● تصویر ۵-۲۶ ●

- زیپ را در پهلوئی (چپ) دامن به روش مخفی بدوزید. جهت خواب سجاف زیپ به سمت پشت باشد. کمر دامن را بدوزید. (تصویر ۵-۲۵)
- لبه دامن را با دوخت زیگزاگ بدوزید. (تصویر ۵-۲۶)



● تصویر ۵-۲۷ ●



دامن ترک

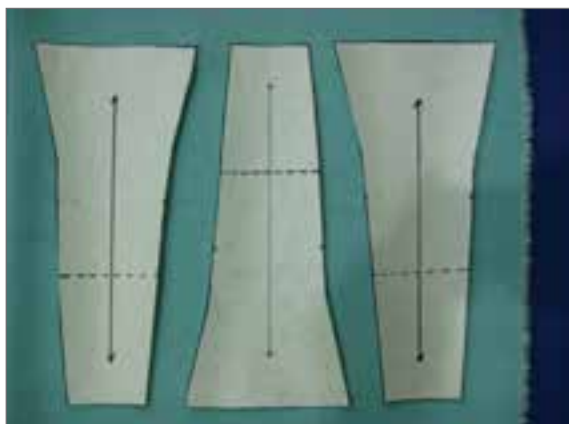


• تصویر ۲۸-۵ •



دامن ترک

- الگوها را با توجه به خطوط راستا روی پارچه قرار داده و برش بزنید. (در صورتی که پارچه ساده، بدون طرح و حاشیه و برق باشد مانند (تصویر ۵-۲۹) پارچه را برش بزنید).
- خطوط الگو را روی پارچه به وسیله رولت و کاربن علامت گذاری کنید. (تصویر ۵-۲۹)



● تصویر ۵-۲۹ ●

- هر یک از قطعات برش خورده را با قسمت زیرین آن از یک سمت سنجاق کرده بدوزید، سپس درز را اتو کنید. (تصویر ۵-۳۰)
- تمام قطعات دامن به این صورت به هم دوخته می شود.
- درزها را پاک دوزی (اورلوک) کرده و اتو بزنید و پرس نمایید.



● تصویر ۵-۳۰ ●

- زیپ را به روش یک طرفه بدوزید. (تصویر ۵-۳۱)



● تصویر ۵-۳۱ ●



● تصویر ۵-۳۴ ●

■ در صورتی که لبه دامن یکنواخت و صاف نیست آن را هماهنگ کرده و سپس یک «تای» نوار اریب را باز کرده و از سمت رو به پارچه بدوزید. (تصویر ۵-۳۲)



● تصویر ۵-۳۲ ●

■ نوار اریب را به سمت داخل «تا» بزنید و پس دوزی کرده و اتو نمایید. (تصویر ۵-۳۳)



● تصویر ۵-۳۳ ●



پرسش‌های پایان فصل پنجم

۱- دوخت دامن‌های ذکر شده را انجام دهید.

۱- پاترون اساس دامن

۲- پاترون دامن فون

۳- پاترون دامن ترک



فصل ششم

هدف‌های کلی روش دوخت دامن‌های پیلی دار، برش دار،

لنگی، جیب دار

هدف‌های رفتاری:

فراگیر پس از مطالعه این فصل باید بتواند:

- ۱ برش دامن چاک پیلی در پشت را با توجه به مشخصات الگو انجام دهد.
- ۲ خطوط اطراف الگو را روی پارچه منتقل کند.
- ۳ دوخت پنس - درز - زیپ و پاک‌دوزی دامن را انجام دهد.
- ۴ دو روش دوخت لبه چاک را در دامن را انجام دهد.
- ۵ برش آستر دامن را انجام دهد.
- ۶ پاک‌دوزی آستر را به وسیله قیچی زیگزاگ انجام دهد.
- ۷ وصل آستر به محل چاک پیلی دامن را انجام دهد.
- ۸ لبه‌دوزی آستر را به وسیله تور انجام دهد.
- ۹ بعد از وصل بندینگ در قسمت پهلوی کمر دامن را بدوزد.
- ۱۰ برش قسمت جلوی دامن پیلی روی زانو را با توجه به مشخصات الگو انجام دهد.
- ۱۱ خطوط اطراف الگو را به وسیله چرت روی پارچه علامت بزند.
- ۱۲ پاک‌دوزی و وصل قطعات ترک و زیر پیلی را انجام دهد.
- ۱۳ پس‌دوز مخفی را در لبه دامن انجام دهد.
- ۱۴ برش دامن کلوش با پیلی ناودانی را روی یک لای پارچه انجام دهد.

- ۱۵ ✪ خطوط الگو را روی پارچه منتقل کند.
- ۱۶ ✪ پیلی دامن را بدوزد.
- ۱۷ ✪ با استفاده از پاصاف کن لبه لباس را هماهنگ کند.
- ۱۸ ✪ لبه‌دوزی دامن را به وسیله پیچ رل انجام دهد.
- ۱۹ ✪ برش قسمت جلوی دامن غیر قرینه را روی یک لای پارچه انجام دهد.
- ۲۰ ✪ خطوط اطراف الگو را با کوک نشان روی پارچه منتقل کند.
- ۲۱ ✪ پیلی و برش دامن را بدوزد.
- ۲۲ ✪ پاک‌دوزی و لبه‌دوزی دامن را انجام دهد.
- ۲۳ ✪ برش قسمت جلوی دامن لنگی را با توجه به مشخصات الگو انجام دهد.
- ۲۴ ✪ خطوط الگو را روی پارچه منتقل کند.
- ۲۵ ✪ روش دوخت سجاف دامن لنگی را انجام دهد.
- ۲۶ ✪ برش قسمت جلوی دامن جیب‌دار را با توجه به مشخصات الگو انجام دهد.
- ۲۷ ✪ خطوط الگو را روی پارچه منتقل کند.
- ۲۸ ✪ به لبه جیب مغزی بدوزد.
- ۲۹ ✪ جیب دامن را بدوزد.



دوخت دامن‌های پیلی‌دار، برش‌دار، لنگی، جیب‌دار 



• تصویر ۱-۶ •

دامن با چاک پیلی در پشت

- در این دامن الگوهای پشت را روی یک لا و الگوی جلو روی دولای بسته پارچه قرار داده برش بزنید.
- اضافه درز لبه دامن در این مدل «۵ سانتی متر» است.
- خطوط الگو را روی پارچه مشخص کنید.

(تصویر ۲-۶)

خطوط مرکزی پشت را روی هم قرار داده و بدوزید.



● تصویر ۲-۶ ●



توجه :

محل زیپ و چاک پیلی را با بخیه درشت بدوزید.

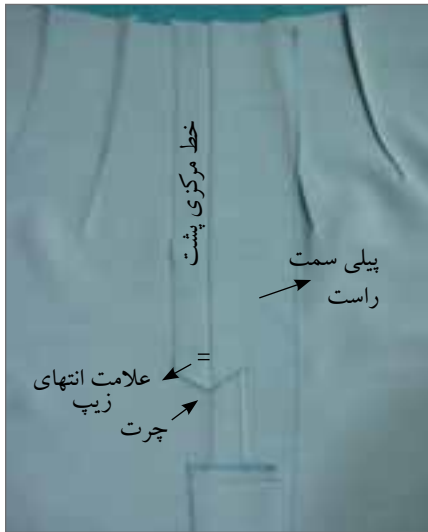
■ پنس‌ها را بدوزید و اتو کنید.

■ اضافه درزها را سر دوز کنید.

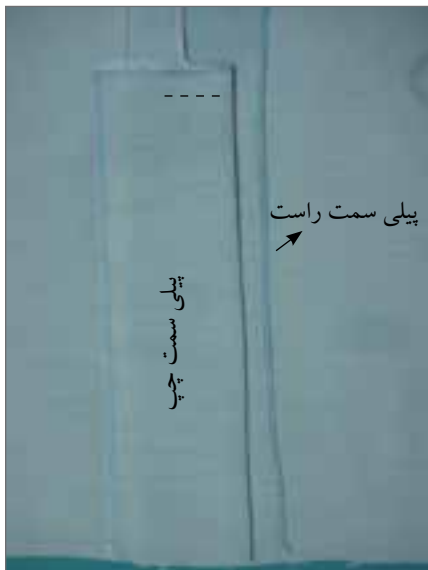
■ درز را اتو کنید. اضافه درز را کمی پایین تر از انتهای زیپ مطابق شکل چرت بزنید. اضافه درز زیپ را به دو طرف باز کرده و اتو کنید. سپس زیپ را بدوزید. (بصورت یکطرفه) (تصویر ۳-۶)

■ پیلی سمت چپ دامن را «تا» کرده و اتو نمایید. (تصویر ۴-۶)

■ مطابق شکل قسمت بالای پیلی کوتاه‌تر را به زیر پیلی، با چرخ بدوزید. (تصویر ۵-۶)



● تصویر ۳-۶ ●



● تصویر ۴-۶ ●



● تصویر ۵-۶ ●

■ دوخت لبه چاک در دامن به دو روش امکان پذیر است:

روش اول: (دوخت مورب)

۱- اضافه درز لبه دامن را «تا» کرده و اتو کنید. مطابق شکل تقاطع لبه دامن با پیلی را علامت بزنید. (تصویر ۶-۶)

۳- اضافه درز را قیچی کنید. (تصویر ۶-۸)



● تصویر ۶-۸ ●



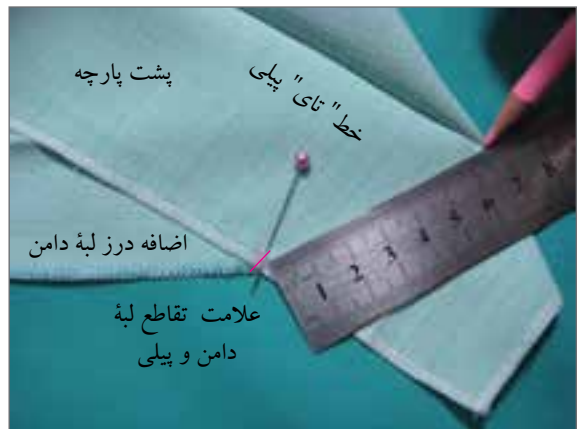
● تصویر ۶-۶ ●

۴- لبه دامن را به سمت رو برگردانید و درز را اتو کنید. (تصویر ۶-۹)

۲- در سمت پشت لباس، خط «تای» پیلی در لبه دامن را تا محل علامت با خط کش به هم وصل کرده سپس آن را بدوزید. (تصویر ۶-۷)



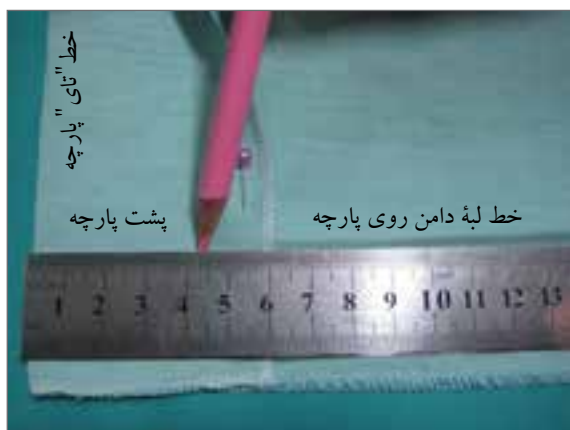
● تصویر ۶-۹ ●



● تصویر ۶-۷ ●

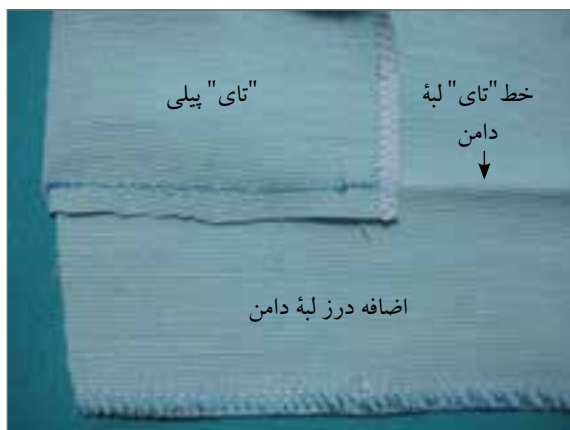
روش دوم:

- ۱- روی «تای» پیلی اضافه درز لبه دامن را مشخص کرده سپس چرخ کنید. (تصویر ۶-۱۰)



● تصویر ۶-۱۰ ●

- ۲- اضافه درز «تای» پیلی را قیچی کنید. (تصویر ۶-۱۱)



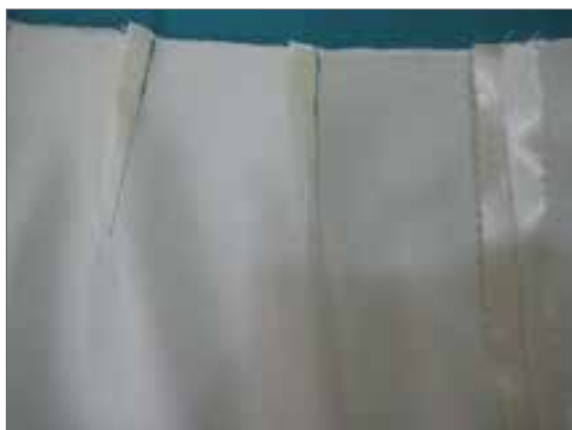
● تصویر ۶-۱۱ ●

- ۳- درز لبه دامن را به سمت رو برگردانده و اتو کنید. (تصویر ۶-۱۲)

پس از دوخت لبه چاک پیلی، خطوط پهلوی دامن را نیز بدوزید و اتو کنید.



● تصویر ۶-۱۲ ●



● تصویر ۶-۱۳ ●

■ آستر را از الگوی دامن بدون فضای پیلی‌ها برش بزنید و علامت گذاری کنید.

■ پنس‌ها را بدوزید. (در آستر، پنس‌ها به پيله‌های کوچک و یا چین‌های ریز می‌تواند تبدیل شود.) خط مرکزی پشت آستر را از انتهای زیپ تا ابتدای چاک پیلی بدوزید.

■ اضافه درزها را با استفاده از قیچی زیگزاگ قیچی کنید. (تصویر ۶-۱۳)



● تصویر ۶-۱۴ ●

■ آستر را روی دامن به گونه‌ای قرار دهید، که درزهای آستر و دامن مقابل هم قرار گیرد.

اضافه درز محل زیپ را در آستر به داخل اتو کنید و در کنار زیپ با سنجاق وصل کرده، با دوخت پس‌دوز به زیپ وصل کنید. (تصویر ۶-۱۴)

■ آستر را به ابتدای چاک پیلی بگونه‌ای سنجاق کنید، که آستر کمی بلندتر از دامن باشد. (تصویر ۶-۱۵)

■ در سمت چپ دامن، آستر را در قسمت چاک پیلی به لبه سنجاق کرده بدوزید. (تصویر ۶-۱۶)



● تصویر ۶-۱۵ ●



● تصویر ۶-۱۶ ●

■ اضافه درز آستر را به سمت پشت «تا» کرده، از سمت داخل به پیلی دامن چرخ کنید. (تصویر ۱۹-۶)

■ لبه آستر را با تور یا به صورت ساده بدوزید. (تصویر ۲۰-۶)

■ در سمت راست دامن اضافه درز آستر را «۱ سانتی متر» کمتر از پهنای چاک پیلی قیچی کنید. (تصویر ۱۷-۶)

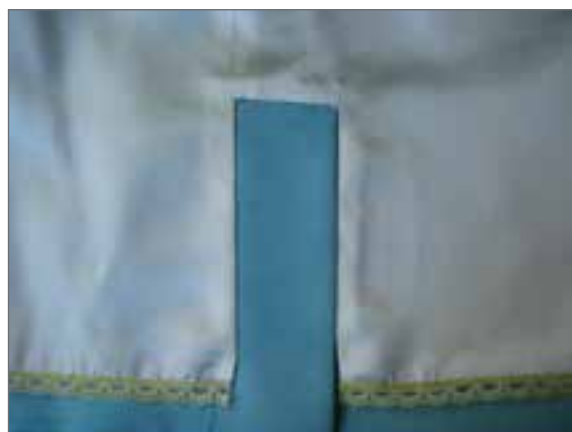
■ گوشه زاویه چاک پیلی را در آستر ابتدا لایه چسب بچسبانید، سپس چرت بزنید. (تصویر ۱۸-۶)



● تصویر ۱۹-۶ ●



● تصویر ۱۷-۶ ●



● تصویر ۲۰-۶ ●



● تصویر ۱۸-۶ ●



● تصویر ۶-۲۱ ●

■ برای دوخت کمر پنس های آستر و دامن را مخالف جهت هم قرار دهید، تا ضخامت ایجاد نشود. خط کمر را چرخ کنید. (تصویر ۶-۲۱)

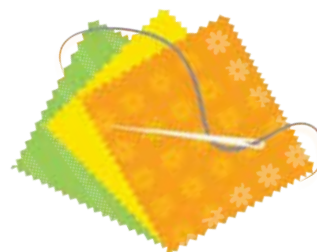


● تصویر ۶-۲۲ ●

■ بندینک را در پهروی دامن به کمر وصل کنید، دوخت کمر را انجام دهید. (تصویر ۶-۲۲)



● تصویر ۶-۲۳ ●



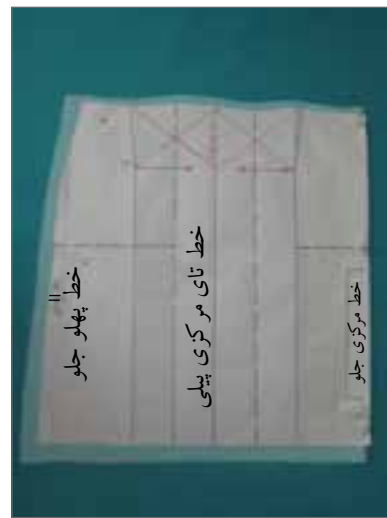
دامن با پیلی روی زانو

- دو لای پارچه را از هم باز کنید و هر پیلی را به صورت جداگانه سنجاق کنید، بگونه‌ای که علامت انتهای پنس و چرت‌ها روی هم قرار گیرد.
- به وسیله خط‌کش و مل از انتهای پنس تا چرت لبه دامن را به هم وصل کنید. (تصویر ۶-۲۶)
- مقدار باز بودن پیلی را مشخص کنید.
- از خط کمر تا علامت بازی پیلی با بخیه متوسط بدوزید و دوخت را با رفت و برگشت محکم کنید.
- بقیه پیلی را با بخیه درشت (به طور موقت) چرخ کنید. (تصویر ۶-۲۷)

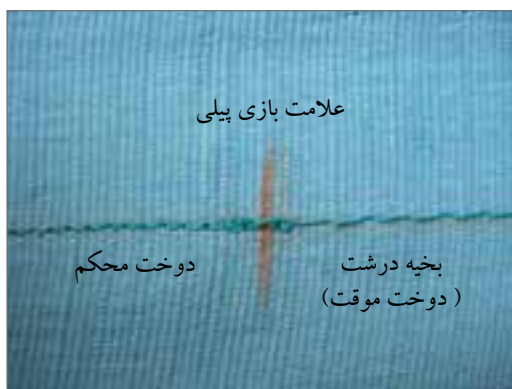
- الگو را با توجه به مشخصات روی پارچه قرار داده و برش بزنید.
- خطوط انتهای پیلی را در بالا و پایین دامن چرت بزنید. دور تا دور الگو را با رولت و کاربن علامت‌گذاری کنید. (تصویر ۶-۲۴)
- خط «تای» پیلی را از قسمت کمر تا انتهای پنس رولت کنید. (تصویر ۶-۲۵)
- الگو را بردارید و خط الگو را در سمت دیگر نیز رولت کنید.



● تصویر ۶-۲۶ ●



● تصویر ۶-۲۴ ●



● تصویر ۶-۲۷ ●



● تصویر ۶-۲۵ ●



● تصویر ۶-۲۸ ●

■ روی بخیه را اتو نمایید. و خط مرکزی را به وسیله اتو مشخص کنید. (تصویر ۶-۲۸)

■ خط مرکزی پیلی را روی بخیه چرخ شده قرار داده و سنجاق کنید. (تصویر ۶-۲۹)

■ خطوط سنجاق شده را کوک بزنید.

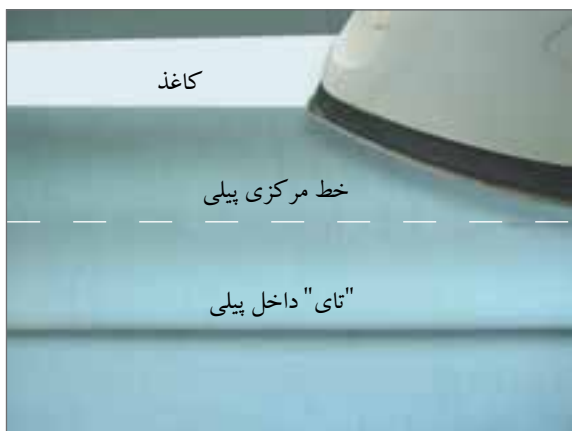
■ خط «تای» داخلی پیلی را اتو زده پرس کنید. (تصویر ۶-۳۰)



● تصویر ۶-۲۹ ●

■ پیلی را از قسمت روی لباس اتو کنید. (تصویر ۶-۳۱)

■ اضافه درزهای پهلو را به وسیله «چرخ اورلوک» پاک‌دوزی نمایید.



● تصویر ۶-۳۰ ●

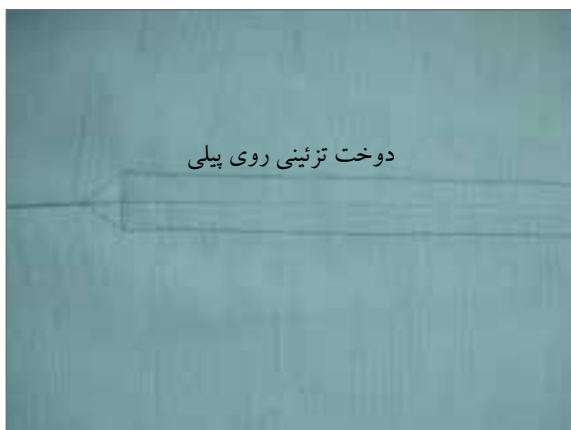


● تصویر ۶-۳۱ ●



● تصویر ۶-۳۲ ●

- پیلی‌ها را در خط کمر چرخ کنید. (تصویر ۶-۳۲)
- دوخت تزئینی روی پیلی را انجام داده، اتو کنید.
- دوخت موقت پیلی را باز کنید. (تصویر ۶-۳۳)
- لبه دامن را صاف کرده با چرخ سردوز پاک‌دوزی نمایید.
- لبه دامن را با زانفیکس بچسبانید، پیلی را در لبه دامن مجدداً اتو کنید. (تصویر ۶-۳۴)



● تصویر ۶-۳۳ ●



● تصویر ۶-۳۴ ●

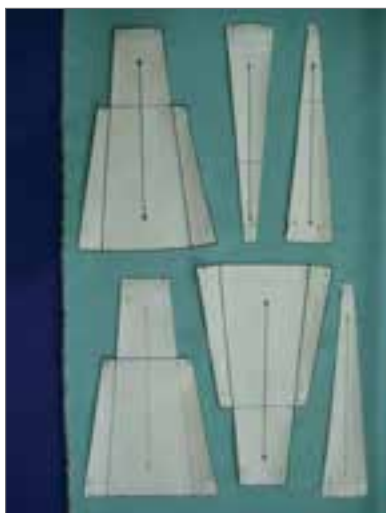


● تصویر ۶-۳۵ ●

دامن ترک پیلی دار



● تصویر ۳۶-۶ ●



● تصویر ۶-۳۷ ●



● تصویر ۶-۳۸ ●



● تصویر ۶-۳۹ ●

- الگوها را به تعداد $\frac{1}{4}$ ترک‌ها تهیه کنید. و روی پارچه قرار داده برش بزنید.
- دقت کنید این روش قرار دادن الگو روی پارچه‌های خاص (طرح یک طرفه - حاشیه‌دار - براق و مخمل) نمی‌توان انجام داد.
- خطوط الگو پیلی‌دار را به وسیله چرت روی پارچه مشخص کنید. (تصویر ۶-۳۷)

- اضافه درز قطعات، ترک را از خط کمر تا بالای پیلی پاک‌دوزی کنید.



توجه :

برای پاک‌دوزی زاویه مطابق شکل پارچه را در قسمت زاویه کمی «تا» کرده یکسره پاک‌دوزی کنید. (تصویر ۶-۳۸)

- دو قطعه از پارچه را روی هم قرار داده، خط دوخت را مشخص کنید و سنجاقت یا کوک بزنید. مقدار باز بودن پیلی را مشخص کنید.
- از خط کمر تا علامت بازی پیلی با بخیه متوسط و بقیه پیلی را با بخیه درشت چرخ بدوزید. (تصویر ۶-۳۹)





● تصویر ۶-۴۰ ●

- درز را همراه با پیلی به دو طرف باز کرده اتو نمایید.
- خط مرکزی زیر پیلی را روی درز قرار داده سنجاق کنید. (تصویر ۶-۴۰)



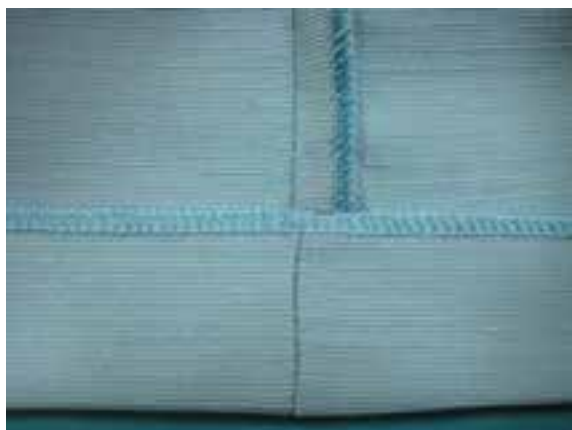
● تصویر ۶-۴۱ ●

- ابتدا و انتهای زیر پیلی را در دو طرف پیلی سنجاق کرده تا ثابت شود و مانع از کش آمدن پارچه در خط اریب شود. سپس کوک بزنید. (تصویر ۶-۴۱)



● تصویر ۶-۴۲ ●

- درزها را چرخ کرده، سردوز کنید و اتو نمایید. دوخت موقت پیلی را باز کنید. (تصویر ۶-۴۲)

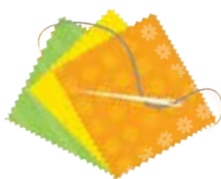


- لبه دامن را صاف کرده به وسیله چرخ سردوز، پاک‌دوزی نمایید.
 - خط لبه دامن را «تا» کرده، اتو کنید.
 - لبه دامن را با پس‌دوز مخفی دوخته و اتو کنید.
- (تصویر ۶-۴۴)

● تصویر ۶-۴۴ ●



● تصویر ۶-۴۵ ●



دامن کلوش با پیلی ناودانی



● تصویر ۴۶-۶ ●

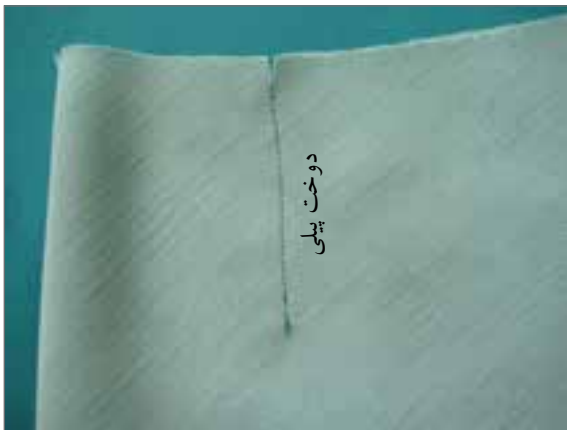


دامن کلوش با پیلی ناودانی

■ الگو را روی یک لای پارچه به گونه‌ای که الگو در دو طرف، از لبه پارچه به یک اندازه فاصله داشته باشد قرار داده و برش بزنید.



● تصویر ۶-۴۶ ●



● تصویر ۶-۴۷ ●



● تصویر ۶-۴۸ ●



توجه:

خط مرکزی پیلی با خط اریب پارچه مماس باشد.

خطوط الگو و پیلی را به وسیله چرت روی پارچه مشخص کنید. (تصویر ۶-۴۶)

■ پیلی را از خط مرکزی آن «تا» کنید. بطوریکه علامت (چرت) پیلی‌ها روی هم قرار گیرد.

پیلی را از خط کمر به اندازه دلخواه چرخ کنید. (تصویر ۶-۴۷)

■ مطابق شکل پیلی را به دو طرف باز کرده و خط کمر را چرخ کنید. در این صورت روی پیلی نیز دوخته می‌شود. (تصویر ۶-۴۸)

زیپ را با یکی از روش‌های قبلی به کمر دامن بدوزید.



● تصویر ۴۹-۶ ●

■ به وسیلهٔ پاصاف کن، لبهٔ دامن را هماهنگ کنید.

(تصویر ۴۹-۶)

(در صورت نبودن پاصاف کن می‌توان از خط کش یا گونیای بلند استفاده کرد، بدین صورت که خط کش یا گونیا را روی زمین قرار داده و قد دامن را از زمین در دور تا دور دامن به یک اندازه علامت بزنید.)



● تصویر ۵۰-۶ ●

■ لبهٔ دامن را با یکی از روش‌های دوخت لبهٔ دامن

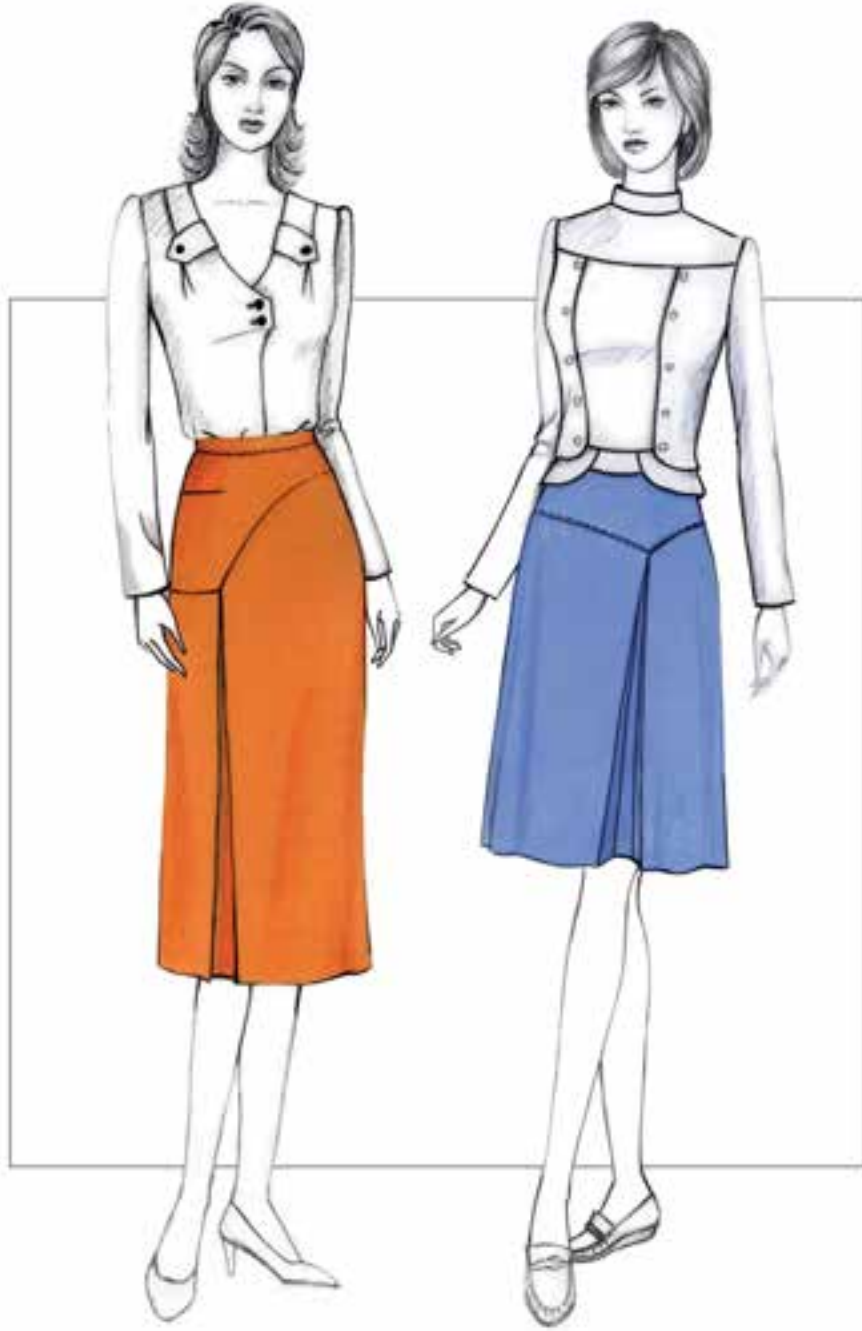
کلوش و یا با پایه پیچ رل نسبت به جنس پارچه بدوزید (تصویر ۵۰-۶) (مطابق فصل ۳ صفحه ۷۴)



● تصویر ۵۱-۶ ●



دامن غیر قرینه با پیلی معکوس

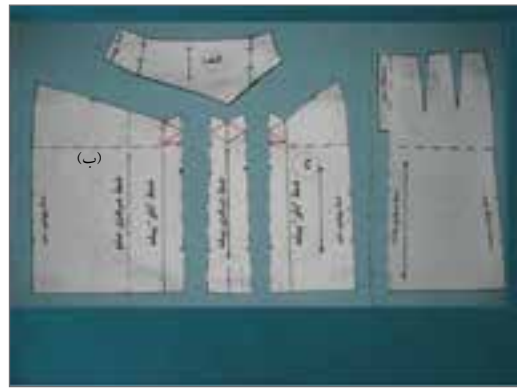
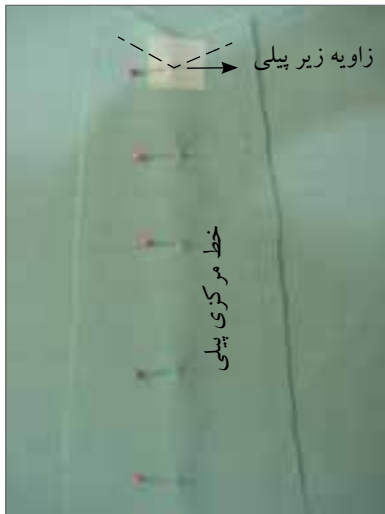


• تصویر ۵۲-۶ •



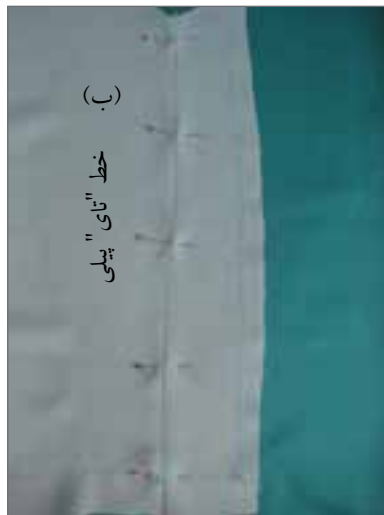
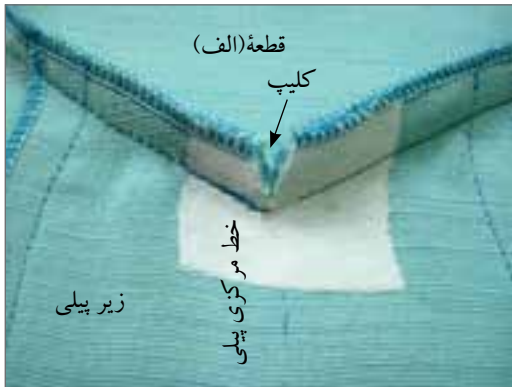
- الگوهای جلو را روی یک لا و الگوی پشت را روی دو لای پارچه قرار داده و برش بزنید.
- خطوط الگو را روی پارچه منتقل کنید. (در قسمت جلو از کوک نشان استفاده کنید). (تصویر ۶-۵۳)
- قسمت جلوی دامن، قطعات (ب) و (ج) را از سمت روی پارچه، روی هم قرار دهید و خط «تای» پیلی را بدوزید. (مقدار بازی پیلی را با بخیه درشت چرخ بدوزید).
- پیلی را به دو طرف درز باز کرده روی آن را اتو نمایید. (تصویر ۶-۵۴)

- زاویه زیر پیلی را لایی بچسبانید.
- زیر پیلی را روی پیلی دامن قرار داده محل درز پیلی را به وسط زیر پیلی سنجاق یا کوک بزنید. دو طرف پیلی ها را با چرخ سردوز بدوزید. (مانند دامن ترک پیلی دار) (تصویر ۶-۵۵)
- قطعه (الف) را به قطعه دوخته شده سنجاق کنید و برش را بدوزید (مطابق فصل ۳). اضافه درز را در قسمت زاویه کلیپ بزنید. لبه درز را با چرخ پاک دوزی نمایید. (تصویر ۶-۵۶)



● تصویر ۶-۵۳ ●

● تصویر ۶-۵۴ ●



● تصویر ۶-۵۵ ●

● تصویر ۶-۵۶ ●



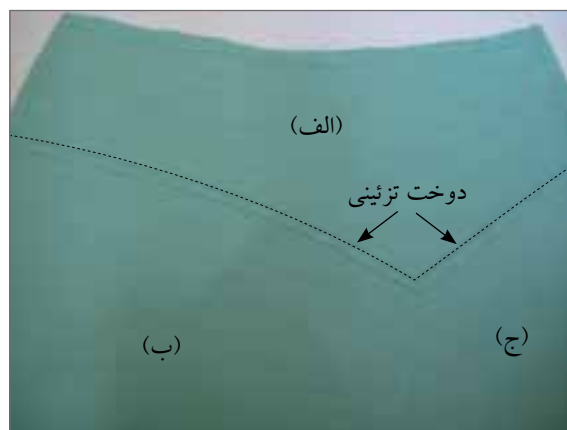
● تصویر ۶-۵۹ ●

■ اضافه درزهای برش را به سمت بالا بخوابانید و اتو کنید. (تصویر ۶-۵۷)

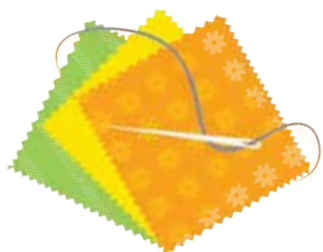


● تصویر ۶-۵۷ ●

■ در صورت تمایل می‌توانید برش را از سمت روی دامن دوخت تزئینی کنید. (تصویر ۶-۵۸)



● تصویر ۶-۵۸ ●





● تصویر ۶۰-۶ ●

دامن لنگی

■ الگو را مطابق شکل با توجه به مشخصات الگو روی پارچه قرار داده و برش بزنید.
پس از علامت گذاری خطوط الگو پنس ها را بدوزید.
(تصویر ۶-۶۱)



● تصویر ۶-۶۱ ●

سجاف جدا:

۱- مطابق الگو سجاف، لایه را برش بزنید و با اتو روی سجاف بچسبانید.
سجاف را روی دامن قرار دهید. با سنجاق یا کوک ثابت کنید و سپس چرخ نمایید. (تصویر ۶-۶۲)



● تصویر ۶-۶۲ ●

۲- اضافه درز را در قسمت انحنای درز کلیپ بزنید.
(تصویر ۶-۶۳)



● تصویر ۶-۶۳ ●

