

## مدیریت حساب‌های کاربری و محیط امنیتی سیستم عامل ویندوز ۷

پس از آموزش این فصل، هنرجو می‌تواند:

- مفهوم حساب کاربری و انواع گروه‌های کاربران را بیان کند.
- حساب‌های کاربران در سیستم عامل ویندوز ۷ را به‌طور کامل مدیریت کند.
- تنظیمات محیط امنیتی (Action Center) را انجام دهد.
- حساب کاربران را در سیستم عامل ویندوز ۷ کنترل کند.

### ۱-۱- حساب کاربری و گروه‌بندی کاربران

سیستم عامل ویندوز ۷ برای **حفظ امنیت** در هنگام کار با سیستم، **حساب‌های کاربری**<sup>۱</sup> را تعریف کرده است. حساب‌های کاربری در حالت کلی به دو دسته‌ی زیر تقسیم می‌شوند:

۱- حساب‌های کاربری تعریف شده روی یک رایانه‌ی مستقل

۲- حساب‌های کاربری تعریف شده روی رایانه‌ی عضو شبکه

نوع دوم حساب‌های کاربری، هنگامی کاربرد دارند که قصد برقراری ارتباط و استفاده از منابع اشتراکی رایانه‌ی دیگر یا یک سرویس دهنده را داشته باشید. بدین ترتیب در صورتی که رایانه‌ی شما عضوی از **گروه کاری** (Work Group) باشد یا در یک دامنه‌ی کاری (Domain) قرار داشته باشد، داشتن یک حساب کاربری برای پیوستن به شبکه ضروری است. ایجاد گروه‌های کاربری در سیستم عامل‌های مدیریت شبکه مانند Windows 2000 Professional کاربرد دارد. در این قسمت، این نوع حساب‌های کاربری بررسی نمی‌شوند.

---

<sup>۱</sup> - User Account

گاهی از یک رایانه به صورت اشتراکی استفاده می شود (مانند استفاده ی اعضای یک خانواده). در چنین مواردی ممکن است تنظیمات و علایق یک کاربر با کاربر دیگر متفاوت باشد. به عنوان مثال طرح مورد علاقه ی یک دانش آموز در پس زمینه ی میز کار سیستم عامل ویندوز، احتمالاً با تصویر مورد علاقه ی پدرش یکسان نیست. به همین دلیل در سیستم عامل ویندوز هر حساب کاربری می تواند تنظیمات خود را بر روی سیستم اعمال کند. به محض ورود به سیستم با یک حساب کاربری، ویندوز مشخصات سفارشی هر حساب را بر روی سیستم نمایان می سازد. به فرایند ورود با مشخصات کاربری log on گویند. در واقع از گزینه ی log on برای ورود به سیستم با مشخصات کاربری استفاده می شود. پرونده های شخصی کاربران، تنظیمات سیستم عامل ویندوز، سوابق دسترسی کاربران به پرونده ها و سایت های اینترنتی، همگی جزء اطلاعات محرمانه ای تلقی می شوند که هر کاربر می تواند با ورود به سیستم عامل ویندوز ۷، به آنها دسترسی داشته باشد. هر حساب کاربری دارای دو مشخصه است:

۱- نام کاربری (User Name)

۲- گذرواژه (User Password)

در صورتی که برای استفاده از سیستم، داشتن حساب کاربری اجباری باشد، قبلاً باید از نام کاربری و گذرواژه ی خود آگاهی داشته باشید تا بتوانید هنگام ورود به سیستم عامل، خود را معرفی کنید.

در یک رایانه ی مستقل، کاربران به سه گروه تقسیم می شوند:

۱- کاربران مدیر سیستم<sup>۱</sup>

۲- کاربران استاندارد<sup>۲</sup>

۳- کاربران میهمان<sup>۳</sup>

**مدیر سیستم**، اولین کسی است که سیستم عامل را برپا می کند و به نوعی مالک سیستم نیز تلقی می شود. مدیر سیستم در رایانه های عضو شبکه، جزء گروه کاری مدیران قرار می گیرد. در صورتی که با حساب کاربری عضو گروه مدیران، وارد سیستم عامل شوید، از سوی سیستم عامل ویندوز ۷ به عنوان مالک سیستم شناخته می شوید و از اختیارات مدیر سیستم بهره مند خواهید شد.

به عنوان مثال، می توانید برنامه‌ی جدیدی را نصب کنید و تنظیمات سخت افزار را تغییر دهید. به خاطر داشته باشید که عضو گروه کاری مدیران از اختیارات کامل برای مدیریت سایر کاربران برخوردار است. حساب کاربری مدیر، هیچ‌گاه نباید حذف، غیرفعال یا قفل شود. یک رایانه می‌تواند چندین حساب کاربری در زیرگروه مدیران داشته باشد.

**گروه کاربران استاندارد** شامل کاربرانی است که می‌توانند وظایف عمومی زیر را انجام دهند:

۱- اجرای برنامه‌ها

۲- باز کردن اسناد

۳- ایجاد پوشه

۴- تغییر گذرواژه و تصویر کاربر خویش (در صورتی که مجوز آن توسط مدیر سیستم حذف نشده باشد).

#### نکته

۱- به طور کلی کاربر استاندارد نمی‌تواند وظایفی که روی کاربران دیگر یا مسائل امنیتی سیستم تأثیر داشته باشد، انجام دهد.

۲- بعضی از برنامه‌ها با ورود به سیستم عامل ویندوز با حساب کاربری استاندارد ممکن است به درستی کار نکنند. در این صورت برای کارکرد صحیح برنامه، باید گروه حساب کاربری را به صورت موقت یا دائم به گروه مدیران سیستم تغییر دهید.

۳- سیستم عامل ویندوز توصیه می‌کند که برای حفظ امنیت سیستم، حساب کاری استاندارد ایجاد و با آن کار کنید.

**حساب میهمان<sup>۱</sup>** به وسیله‌ی کاربرانی استفاده می‌شود که دارای هیچ‌یک از حساب‌های کاربری استاندارد یا مدیر سیستم نیستند. نام کاربری این حساب **Guest** است و نمی‌توان حساب‌های کاربری متعدد میهمان ایجاد کرد. حساب میهمان برای ورود به سیستم نیازی به گذرواژه ندارد، به همین دلیل، برای ورود سریع به سیستم و دسترسی به اینترنت مناسب

است. کاربری که با حساب میهمان وارد سیستم عامل ویندوز شده است نمی تواند برای ورود، گذرواژه‌ای را به حساب کاربری خود تخصیص دهد. سیستم عامل ویندوز ۷ به منظور حفظ امنیت، حساب میهمان را به صورت پیش فرض غیرفعال<sup>۱</sup> می کند ولی در صورت لزوم می توان آن را فعال<sup>۲</sup> کرد.

هنگام نصب سیستم عامل ویندوز ۷ حداقل یک حساب کاری عضو گروه مدیر سیستم با نام دلخواه ایجاد می شود. وجود حساب کاربری استاندارد و فعال بودن حساب میهمان در یک سیستم اختیاری است. حساب های کاربری استاندارد باید به وسیله ی مدیر سیستم به وجود آیند.

### کنجکاوی

چگونه می توانید از فعال یا غیر فعال بودن حساب کاربری میهمان اطلاع پیدا کنید یا حساب کاربری میهمان در سیستم عامل ویندوز را فعال کنید.

مشخصات اختیارات حساب های کاربری در جدول ۱-۱ خلاصه شده است.

جدول ۱-۱- مجوزهای حساب های کاربران

حساب کاری استاندارد	حساب کاری مدیر	
	✓	نصب برنامه و سخت افزار جدید
	✓	اعمال تغییرات اساسی در سیستم
	✓	دسترسی به پرونده های غیرمحرمانه و خواندن آن ها
	✓	ایجاد و حذف حساب های کاربری
	✓	تغییر حساب های کاربری سایر کاربران
	✓	تغییر نام و نوع حساب کاربری خود
✓	✓	تغییر تصویر نمایی خود هنگام ورود
✓	✓	ایجاد، تغییر یا حذف گذرواژه

## ۱-۲- مدیریت حساب‌های کاربران

برای مشاهده‌ی حساب‌های کاربری، با حساب عضو گروه مدیران سیستم وارد سیستم‌عامل ویندوز ۷ شوید. سپس یکی از دو روش زیر را اجرا کنید:

۱- در منوی Start، عبارت User Account را در کادر جستجو و اجرا تایپ کنید و کلید Enter را فشار دهید.

۲- پنجره‌ی Control Panel سیستم‌عامل ویندوز را باز کنید و گزینه‌های آن را با نمایه‌ی Small Icon مشاهده کنید. سپس روی گزینه‌ی User Accounts دوبار کلیک کنید تا پنجره‌ای مانند شکل ۱-۱ ظاهر شود.



شکل ۱-۱- پنجره‌ی مدیریت کاربران

همان‌طور که مشاهده می‌کنید این پنجره امکاناتی برای مدیریت حساب‌های کاربری و مجوزهای آنها در اختیار ما قرار می‌دهد. در شکل فوق، یک حساب مدیر سیستم به نام User وجود دارد. عبارت Administrator در زیر نام کاربری نشان دهنده‌ی آن است که حساب کاربری به گروه مدیر سیستم تعلق دارد. عبارت Password Protected بیان‌کننده‌ی وجود گذرواژه برای ورود به سیستم‌عامل ویندوز ۷ با این حساب کاربری می‌باشد. گزینه‌های قابل تنظیم این پنجره به ترتیب شماره‌ی مقابل آنها به شرح زیر است:

۱- با کلیک روی این عبارت می‌توانید گذرواژه‌ی در نظر گرفته‌شده را تغییر دهید. در پنجره‌ی مربوطه، گذرواژه‌ی فعلی و گذرواژه‌ی جدید پرسیده می‌شود. برای جلوگیری از

ورود اشتباه گذرواژه‌ی جدید، باید آن را دوبار تایپ کنید. بدین ترتیب در واقع آن را تأیید نیز کرده‌اید. هم‌اکنون کافی است روی Change Password کلیک کنید تا گذرواژه‌ی جدید، جایگزین گذرواژه‌ی قبلی شود.

۲- با کلیک روی این عبارت می‌توانید گذرواژه‌ی در نظر گرفته‌ی شده را حذف کنید. در صورت حذف گذرواژه، کاربر برای ورود به سیستم نیازی به وارد کردن گذرواژه نخواهد داشت.

۳- با کلیک روی این عبارت می‌توانید تصویری را که برای حساب کاربری در نظر گرفته شده تغییر دهید. در پنجره‌ی مربوطه می‌توانید با کلیک روی گزینه‌ی Brows for more picture تصویر دلخواه را به مجموعه تصاویر اضافه و آن را برای حساب کاربری استفاده کنید.


۴- با کلیک روی این عبارت می‌توانید یک نام جدید برای حساب کاربری انتخاب کنید.

۵- با کلیک روی این عبارت می‌توانید نوع حساب کاربری خود را تغییر دهید. به عنوان مثال می‌توانید حساب کاربری فعلی را که از نوع مدیر است به استاندارد تغییر دهید. گزینه‌های ۶ و ۷ در ادامه‌ی همین فصل توضیح داده شده است.

### پژوهش

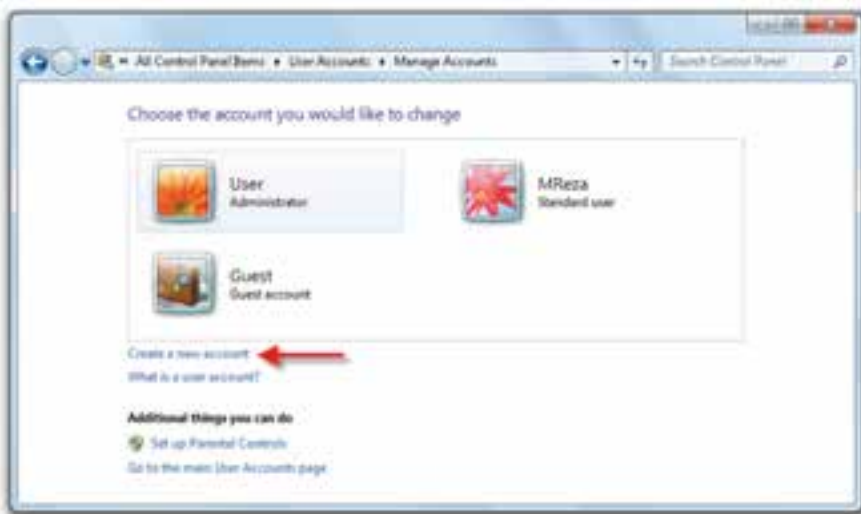
آیا امکان تبدیل حساب کاربری نوع استاندارد به نوع مدیر وجود دارد؟

### پژوهش

وجود علامت  در کنار چهار گزینه‌ی آخر به چه مفهوم است؟

## مشاهده، ایجاد و حذف حساب کاربری

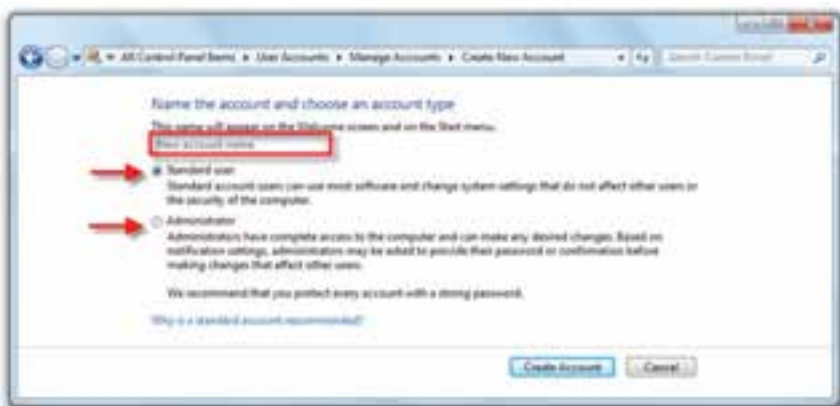
برای مشاهده‌ی حساب‌های کاربری فعال در سیستم عامل ویندوز، در پنجره‌ی شکل ۱-۱ روی گزینه‌ی Manage another account کلیک کنید. پنجره‌ای مانند شکل ۱-۲ نمایان می‌شود.



شکل ۱-۲- پنجره‌ی تغییر حساب کاربری

در این پنجره، سه حساب کاربری به نام‌های User از نوع مدیر سیستم، MReza از نوع استاندارد و حساب کاربری میهمان به نام Guest مشاهده می‌کنید.

برای ایجاد حساب کاربری جدید، روی گزینه‌ی Create a new account کلیک کنید. هم‌اکنون پنجره‌ای مانند شکل ۱-۳ ظاهر می‌شود. نام حساب کاربری را درون کادر New account name تایپ کنید. در ادامه باید نوع حساب کاربری را انتخاب کنید. حساب کاربری جدید می‌تواند استاندارد (Standard) یا عضو گروه مدیر (Administrator) باشد. در پایان روی دکمه‌ی Create Account کلیک کنید تا حساب کاربری جدید ساخته شود.



شکل ۱-۳- ایجاد حساب کاربری جدید

## تمرین

یک حساب کاربری جدید با نام حساب کاربری Admin و گذرواژه‌ی New user متعلق به گروه مدیران سیستم به وجود آورید. تصویر نمایشی آن را هم به دلخواه انتخاب کنید.

## پژوهش

آیا می‌توان دو حساب کاربری با نام کاربری یکسان به وجود آورد؟

برای حذف یک حساب کاربری، در پنجره‌ی نمایش داده شده در شکل ۱-۲، روی حساب کاربری مورد نظر کلیک کنید. پنجره‌ای مانند شکل ۱-۴ ظاهر می‌شود. همان‌گونه که در شکل ۱-۴ نشان داده شده است، می‌توانید با کلیک روی گزینه‌ی Delete the account، حساب کاربری انتخاب شده را حذف کنید. با حذف حساب کاربری، سیستم عامل ویندوز می‌تواند پرونده‌ها و تنظیمات حساب کاربری را نیز حذف نماید.



شکل ۱-۴. حذف حساب کاربری انتخاب شده

## نکته

حذف حساب کاربری مدیر تنها زمانی امکان پذیر است که حداقل یک حساب کاربری دیگر از گروه مدیران سیستم، وجود داشته باشد.



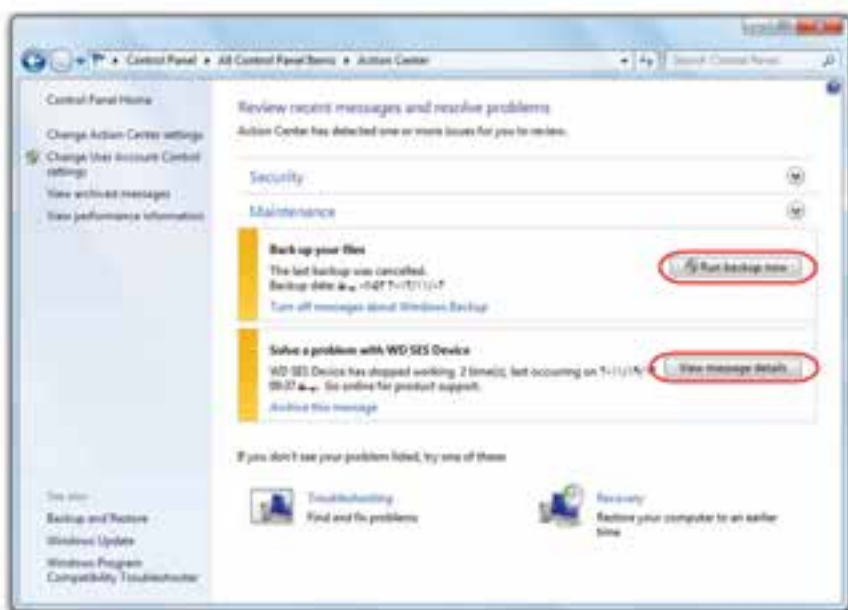
## ۱-۳- محیط امنیتی (Action Center)

Action Center نام محیط امنیتی جدیدی است که در سیستم عامل ویندوز ۷ گنجانده شده است. در محیط Action Center اطلاع‌رسانی‌هایی مانند بهنگام‌سازی سیستم عامل ویندوز، بهنگام‌سازی ضدویروس، یادآوری پشتیبان‌گیری و نظایر آن قابل تنظیم است. این بخش برای نمایش هشدارهای سیستم عامل ویندوز است که با در اختیار گذاشتن امکاناتی برای رفع ایرادها و نیز جلوگیری از وقوع آنها، باعث بهتر شدن عملکرد سیستم عامل می‌شود. علاوه بر این، بخش Action Center پیغام‌های مربوط به امنیت سیستم عامل و همچنین نکات ضروری مربوط به نگهداری آن را فهرست می‌کند.

برای دسترسی به Action Center یکی از دو روش زیر را به کار ببرید:

۱- در منوی Start، عبارت Action Center را در کادر جستجو و اجرا تایپ کنید و کلید Enter را فشار دهید.

۲- پنجره‌ی Control Panel سیستم عامل ویندوز را باز و گزینه‌های آن را با نمایه‌ی Small Icon مشاهده کنید. سپس روی گزینه‌ی Action Center کلیک کنید. هم اکنون محیط Action Center مانند پنجره‌ی شکل ۱-۵ ظاهر می‌شود.




شکل ۱-۵- پنجره‌ی Action Center

پیغام‌های Action Center به رنگ‌های مختلف نشان داده می‌شوند. به عنوان مثال، پیغام‌هایی که به رنگ قرمز نمایش داده می‌شوند، موارد مهمی هستند که باید به سرعت بررسی شوند و بی‌توجهی به آنها ممکن است باعث ایجاد مشکلاتی برای سیستم عامل شود. به عنوان مثال اگر رایانه برنامه‌ی ضدویروس نداشته باشد یا این که ضدویروس نصب شده بهنگام نباشد، در Action Center و قسمت Security پیغامی با رنگ قرمز نمایش داده خواهد شد. در کنار پیغام‌های قرمز رنگ، پیغام‌های زرد رنگی هم ممکن است وجود داشته باشند. بررسی این پیام‌ها سبب جلوگیری از بروز برخی مشکلات و نیز بهبود عملکرد سیستم عامل می‌شود. پیغام‌های بهنگام‌سازی سیستم عامل ویندوز و تهیه‌ی نسخه‌ی پشتیبان از جمله این موارد هستند.

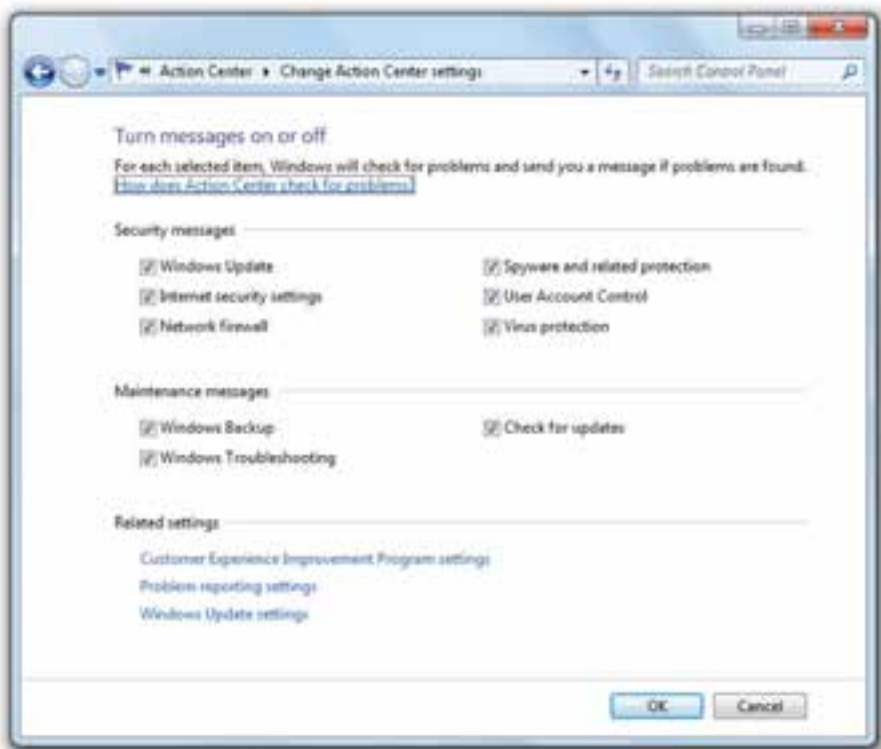
پیام‌های Action Center به‌طور مستقیم به وسیله‌ی نشانه‌ای در ناحیه‌ی اعلان نوار وظیفه اطلاع رسانی می‌شود. این نشانه به‌طور پیش فرض به شکل یک پرچم سفید است که با قرار دادن اشاره‌گر ماوس بر روی آن تعداد پیغام‌ها نمایش داده می‌شود. همچنین با کلیک روی پرچم سفید ایست پیغام‌های مربوط به امنیت و تنظیمات نگهداری به وسیله‌ی آن نمایش داده می‌شود (شکل ۱-۶).



شکل ۱-۶- دریافت خلاصه‌ی وضعیت از Action Center

با مکث اشاره‌گر ماوس روی نشانه‌ی  در ناحیه‌ی اعلان نوار وظیفه، می‌توانید پیامی را مشاهده کنید که Action Center از وضعیت سیستم اطلاع می‌دهد. اگر روی پرچم سفید، یک دایره‌ی قرمز رنگ با ضربدر سفید مشاهده می‌کنید، حتماً یک پیغام مهم دارید که باید آن را بررسی کنید.

با انتخاب گزینه‌ی Change Action Center settings از سمت چپ پنجره‌ی Action Center، پنجره‌ی مربوط به تنظیمات آن باز می‌شود و قادر به تغییر تنظیمات خواهید بود (شکل ۱-۷).



شکل ۷-۱- پنجره‌ی تنظیمات Action Center

می‌توانید هر یک از گزینه‌ها را از حالت انتخاب خارج کنید تا پیغام‌های مربوط به آن در Action Center ظاهر نشود.

### تمرین

کارکرد هر کدام از گزینه‌های مربوط به پنجره‌ی شکل ۷-۱ را بررسی کنید.

### پژوهش

به وسیله‌ی بخش Action Center چه امکانات و تنظیمات دیگری در دسترس قرار دارند. مهم‌ترین آنها را بررسی کنید و در کلاس شرح دهید.

## ۱-۴- کنترل حساب کاربری (User Account Control)

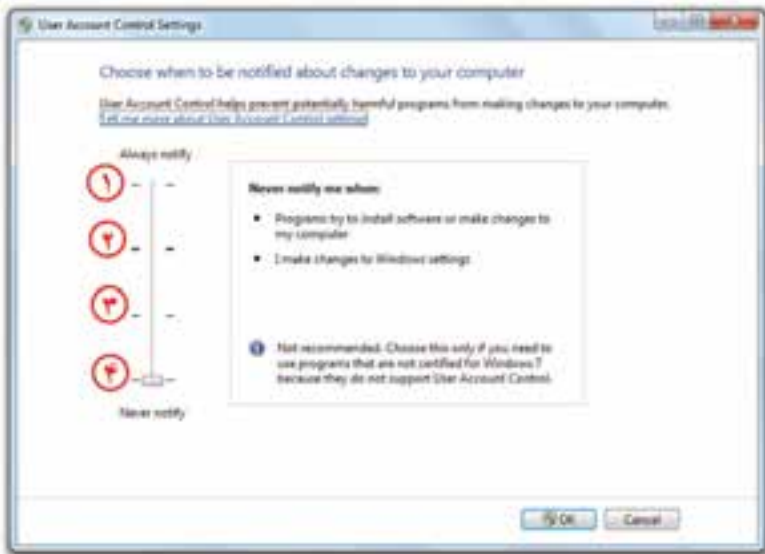
کنترل حساب کاربری که به اختصار UAC<sup>۱</sup> نامیده می‌شود، رایانه را در مقابل نرم افزارهای مخرب و نفوذ دیگران محافظت می‌کند. هر زمان که برنامه‌ای قصد انجام یک تغییر مهم در سیستم عامل را داشته باشد، این بخش تغییرات را به شما اطلاع می‌دهد و از شما تأیید می‌گیرد. به این ترتیب می‌توانید جلوی تغییرات ناخواسته در سیستم عامل ویندوز ۷ را بگیرید. تغییر سطح اطلاع‌رسانی امنیتی در بخش کنترل حساب کاربری صورت می‌گیرد. برای ورود به این بخش باید با حساب کاربری عضو گروه مدیر، وارد سیستم عامل ویندوز ۷ شوید.

### ● روش‌های دسترسی به پنجره‌ی کنترل حساب کاربری (User Account Control Settings)

۱- در منوی Start، عبارت User Control یا UAC را در کادر جستجو و اجرا تایپ کنید و کلید Enter را فشار دهید.

۲- پنجره‌ی Control Panel را باز کنید و گزینه‌های آن را با نمایه‌ی Small Icon مشاهده کنید. سپس روی گزینه‌ی User Account کلیک کنید. سپس روی عبارت Change User Account Control Settings کلیک کنید.

هم‌اکنون محیط Action Center مانند پنجره‌ی شکل ۱-۸ ظاهر می‌شود.



شکل ۱-۸- تنظیمات مرکز کنترل حساب کاربری

۱- از سرنام کلمه‌های عبارت User Account Control

نوار لغزان نشان داده شده در شکل ۸-۱ را می‌توانید به یکی از موقعیت‌های ۱ تا ۴ جابه‌جا کنید. با جابه‌جایی دکمه‌ی لغزان عبارت درون کادر نیز تغییر می‌کند. هر چه این دکمه‌ی لغزان بالاتر باشد، حساسیت سیستم عامل ویندوز نسبت به تغییرات سیستم بیشتر خواهد بود. چهار سطح قابل انتخاب در این پنجره به ترتیب شماره به شرح زیر است:

**۱- Always notify:** این گزینه بالاترین وضعیت دکمه‌ی لغزنده است و باعث ایجاد امن‌ترین وضعیت سیستم می‌شود. در این حالت هر برنامه یا کاربری که بخواهد تغییری در سیستم عامل ویندوز به وجود آورد، یک کادر تأیید ظاهر می‌شود.<sup>۱</sup> در صورت تأیید کاربر مدیر، تغییرات انجام خواهد شد. در صورتی که شما کاربر استاندارد باشید و حساب کاربری مدیر شما دارای گذرواژه باشد، برای تأیید تغییرات، باید آن را وارد کنید. ولی اگر با کاربر مدیر وارد ویندوز شده باشید نیازی به وارد کردن گذرواژه نخواهید داشت. نمونه‌ای از کادر تأیید در شکل ۹-۱ نشان داده شده است. برای تأیید تغییرات باید روی دکمه‌ی Yes کلیک کنید.



شکل ۹-۱. کادر محاوره‌ای تأیید تغییرات

## ۲- Default- Notify me only when programs try to make changes to my computer:

این سطح حالت پیش فرض سیستم عامل ویندوز ۷ است. در این حالت هنگامی که برنامه‌ای غیر از سیستم عامل ویندوز بخواهد تغییری در سیستم عامل انجام دهد و یا برنامه‌ای نصب کند، باید کادر تأیید را با کلیک روی دکمه‌ی Yes بپذیرد. در هنگام نمایش کادر پرسش تمام میزکار کم نور (قفل) می‌شود و تا کاربر به سؤال جواب ندهد، کار ادامه پیدا نمی‌کند.

۱- نصب برنامه‌ی جدید نیز نیازمند تأیید است.

### ۳- Notify me only when programs try to make changes to my computer

(do not dim my desktop): این حالت امنیتی مانند وضعیت قبل است. با این تفاوت که با فعال کردن آن، در هنگام نمایش کادر، میزکار قفل نمی‌شود. در نتیجه هنگام ظاهر شدن این پیام، قادر خواهید بود کارهای دیگری هم انجام دهید. این انتخاب منجر به ایجاد مشکل امنیتی در سیستم می‌شود. زیرا ما به یک برنامه اجازه داده‌ایم تا به UAC دسترسی پیدا کند.

### ۴- Never notify: انتخاب این گزینه باعث غیر فعال شدن مرکز کنترل حساب کاری

می‌شود و هیچ‌گاه پیامی برای مدیر ظاهر نمی‌گردد و برای کاربر استاندارد هر تغییری که نیاز به کاربر مدیر دارد به خودکار غیر قابل دسترس خواهد بود. زمانی که شما این گزینه را انتخاب می‌کنید باید سیستم را مجدداً راه‌اندازی (Restart) کنید تا تغییرات اعمال گردد. ضمناً کاربرانی که به عنوان مدیر بعد از غیر فعال کردن UAC وارد ویندوز می‌شوند برای همیشه دارای مجوز مدیریتی خواهند بود.

#### نکته

برای فعال یا غیر فعال کردن UAC باید سیستم را راه‌اندازی مجدد کنید. تغییر سطح اطلاع‌رسانی امنیتی نیازی به راه‌اندازی مجدد سیستم عامل ویندوز ندارد.




#### تمرین

سطح اطلاع‌رسانی امنیتی حساب کاربری خود را مشاهده و آن را روی امن‌ترین وضعیت ممکن تنظیم کنید.

#### پژوهش

۱- تفاوت گزینه‌ی دوم و سوم را با دقت بررسی کنید و نتیجه را برای هم کلاسی‌های خود شرح دهید.

۲- در کادر شکل ۹-۱ نشانه‌ی  را مشاهده می‌کنید. این نشانه ممکن

است به یکی از شکل‌های ، ، یا  نیز ظاهر شود. تفاوت این نشانه‌ها را بررسی کنید.

## خلاصه‌ی فصل

سیستم عامل ویندوز ۷، کاربران را به سه گروه مدیران، استاندارد و میهمان تقسیم بندی کرده است. دو گروه اول می توانند تعدادی کاربر عضو داشته باشند. حساب کاربری میهمان می تواند فعال یا غیر فعال شود. کاربر عضو گروه مدیران، بسیاری از مجوزهای انجام تنظیمات سیستم، دسترسی به Control Panel سیستم عامل ویندوز و مدیریت حساب های کاربری را دارد. برای دسترسی به بخش مدیریت حساب های کاربری، باید با حساب عضو گروه مدیران سیستم وارد ویندوز ۷ شوید. سپس در منوی Start، عبارت User Account را در کادر جستجو و اجرا تایپ نموده و کلید Enter را فشار دهید. روش دیگر استفاده از Control Panel ویندوز دوبار کلیک روی گزینه ی User Accounts است. امکان مشاهده ی حساب های کاربری، افزودن و حذف حساب های کاربری در این بخش وجود دارد.

سیستم عامل ویندوز ۷ دارای یک محیط امنیتی جدید به نام Action Center است. این محیط مسئول اطلاع رسانی هایی است که توجه به آنها باعث بهبود عملکرد رایانه می شود. این بخش را می توان نقطه مرکزی نمایش هشدارهای سیستم عامل ویندوز دانست که امکاناتی را برای رفع ایرادها و نیز جلوگیری از وقوع آنها، در اختیار کاربران قرار می دهد. برای دسترسی به پنجره ی Action Center، در منوی Start، عبارت Action Center را در کادر جستجو و اجرا تایپ کنید و کلید Enter را فشار دهید. در Control Panel سیستم عامل ویندوز نیز می توانید با دوبار کلیک روی گزینه ی Action Center پنجره ی مربوطه را مشاهده کنید و تنظیمات آن را انجام دهید.

کنترل حساب کاربری که به اختصار UAC نامیده می شود، بخشی از امکانات سیستم عامل ویندوز ۷ است که رایانه را در مقابل نرم افزارهای مخرب و نفوذ دیگران محافظت می کند. این بخش در صورت تشخیص تنظیم یا نصب برنامه مشکوک، تغییرات را به شما اطلاع می دهد و از شما تأیید می گیرد. در UAC امکان تغییر سطح اطلاع رسانی امنیتی وجود دارد. برای ورود به این بخش باید با حساب کاربری عضو گروه مدیر، وارد سیستم عامل ویندوز ۷ شوید و در منوی Start، عبارت User Control یا UAC را در کادر جستجو و اجرا تایپ کنید و کلید Enter را فشار دهید. روش دیگر دسترسی به این پنجره، دوبار کلیک روی گزینه ی User Account در Control Panel سیستم عامل ویندوز ۷ است.

## خودآزمایی

- ۱- کاربران در سیستم عامل ویندوز ۷ به چند گروه تقسیم شده‌اند و هر گروه چه مجوزهایی دارند؟
  - ۲- تفاوت حساب کاربری از نوع مدیر سیستم با حساب کاربری استاندارد چیست؟
  - ۳- با نصب سیستم عامل ویندوز ۷، چند حساب کاربری به صورت خودکار به وجود می‌آید؟ آیا همگی فعال هستند؟
  - ۴- با ایجاد هر حساب کاربری جدید، چه اتفاقاتی در سیستم رخ می‌دهد؟ با ایجاد یک حساب کاربری جدید، این موضوع را تحقیق کنید.
  - ۵- یک حساب کاربری جدید هم‌نام خود عضو گروه استاندارد ایجاد کنید و گذرواژه‌ی آن را برابر کد ملی خود انتخاب نمایید.
  - ۶- با کلیک روی عبارت Problem reporting settings در پنجره‌ی شکل ۷-۱، چه گزینه‌هایی قابل انتخاب است؟ هر یک از انتخاب‌ها، چه تأثیری در عملکرد سیستم عامل ویندوز دارد؟
  - ۷- نشانه‌ی پرچم سفید  در ناحیه‌ی اعلان نوار وظیفه، با چه بخشی از تنظیمات Control Panel سیستم عامل ویندوز در ارتباط است؟
  - ۸- کدام یک از جملات زیر صحیح و کدام یک اشتباه است. دلیل جملات اشتباه را بیان و آنها را اصلاح کنید.
- الف) کاربری که با حساب کاربری استاندارد وارد سیستم عامل ویندوز ۷ شده است، می‌تواند یک حساب کاربری جدید ایجاد کند.
- ب) بهنگام نبودن سیستم عامل ویندوز به صورت پیش فرض توسط بخش اطلاع‌رسانی (Action Center) به اطلاع کاربر می‌رسد.
- ج) کنترل حساب کاربری در سیستم عامل ویندوز ۷ به اختصار UCA نامیده می‌شود.
- د) مرکز کنترل حساب کاری در سیستم عامل ویندوز ۷ را نمی‌توان غیر فعال کرد.
- ه) برای ورود به پنجره‌ی کنترل حساب کاربری باید روی گزینه‌ی User Control در Control Panel سیستم عامل ویندوز ۷ کلیک کنید.