

هدف کلی: دوخت آستری و وصل کردن آن به دامن



هدف های رفتاری

- ۱- پارچه ی آستری دامن را انتخاب کند.
- ۲- مراحل اولیه ی آماده سازی آستری دامن را انجام دهد.
- ۳- آستری را در محل زیب به دامن وصل کند.
- ۴- آستری را با روش های مختلف به چاک پیلی لباس وصل کند.

واحد کار سوم: دوخت آستری و وصل کردن آن شماره شناسایی: ۸۸ و ۷-۹۱/۴۱/ ۲/۴-۶۳	پیمانه مهارتی: توانایی دوخت انواع لباس زنانه شماره شناسایی: ۸۸ و ۷-۹۱/۴۱/ ۲/۴-۶	استاندارد مهارت: نازکدوزی (درجه ۲) شماره شناسایی: ۸۸ و ۷-۹۱/۴۱/ ۲/۴
---	--	--

آستری دامن

آستری باعث دوام و استحکام پارچه‌ی رویه لباس می‌شود.

انتخاب پارچه‌ی آستری

پارچه‌ی آستری را باید از میان پارچه‌های بادوام با رنگ ثابت، ضد عرق بدن، قابل شست‌وشو و هماهنگ با رنگ پارچه‌ی رویه انتخاب کرد. پارچه‌ی آستری باید قطعاً نرم و لغزنده باشد تا پوشیدن و بیرون آوردن لباس به راحتی انجام پذیرد (تصویر ۳-۱).



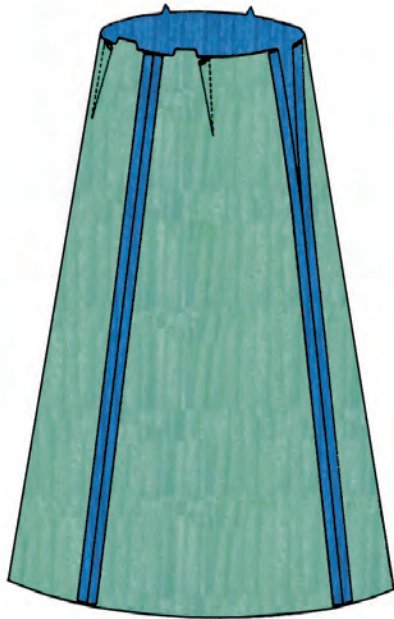
تصویر ۳-۱

واحد کار سوم: دوخت آستری و وصل کردن آن شماره شناسایی: ۸۸ و ۷-۹۱/۴۱/ ۲/۴-۶۳	پیمانه مهارتی: توانایی دوخت انواع لباس زنانه شماره شناسایی: ۸۸ و ۷-۹۱/۴۱/ ۲/۴-۶	استاندارد مهارت: نازکدوزی (درجه ۲) شماره شناسایی: ۸۸ و ۷-۹۱/۴۱/ ۲/۴
---	--	--

آستری دامن:



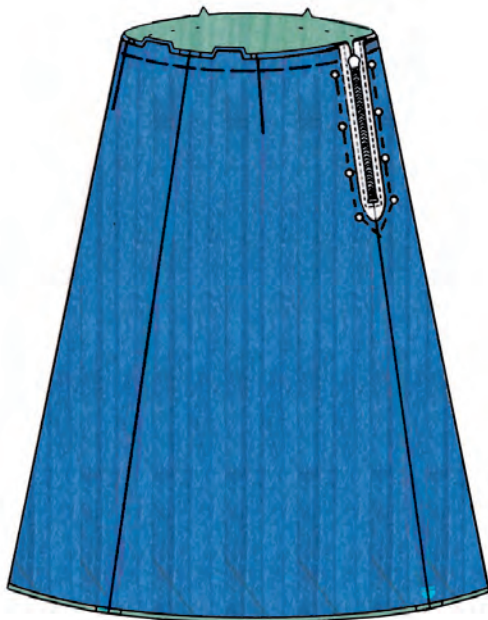
برای برش پارچه‌ی آستری از الگوی دامن استفاده کنید. درزها و پنس‌ها را دوخته و با دقت اتو نمایید.



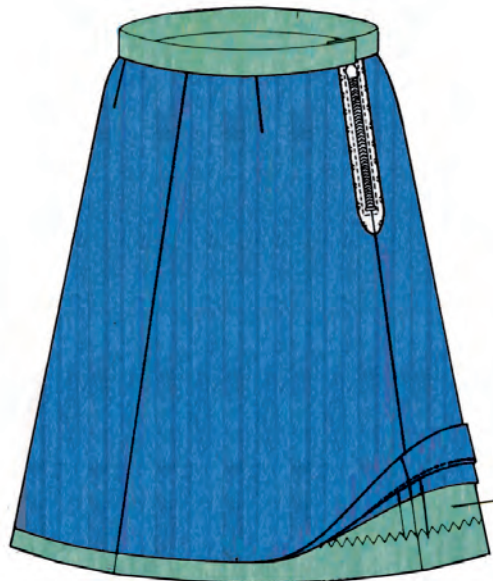
تصویر ۳-۲

◀ درز چاک زیپ یا چاک پیلی لبه‌ی دامن را ندوخته بگذارید، سپس یکی از روش‌های پس‌دوزی را برای دوخت لبه‌ی آستری انتخاب کنید (تصویر ۳-۲).

◀ دو تصویر زیر طرز قرار گرفتن آستری روی دامن و فاصله‌ی لب دامن تا آستری را نشان می‌دهد (تصاویر ۳-۳ و ۳-۴).



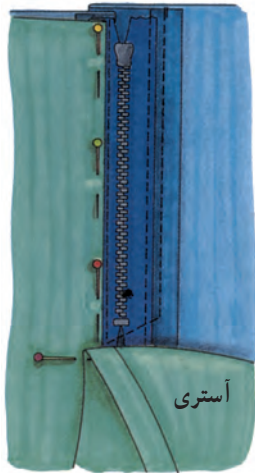
تصویر ۳-۳



تصویر ۳-۴

استاندارد مهارت: نازکدوزی (درجه ۲)	پیمانه مهارتی: توانایی دوخت انواع لباس زنانه	واحد کار سوم: دوخت آستری و وصل کردن آن
شماره شناسایی: ۸۸ و ۷-۹۱/۴۱/ ۲/۴-۶	شماره شناسایی: ۸۸ و ۷-۹۱/۴۱/ ۲/۴-۶	شماره شناسایی: ۸۸ و ۷-۹۱/۴۱/ ۲/۴-۶

اتصال آستری در محل زیپ (روش زیپ مردانه دوزی)



تصویر ۳-۶

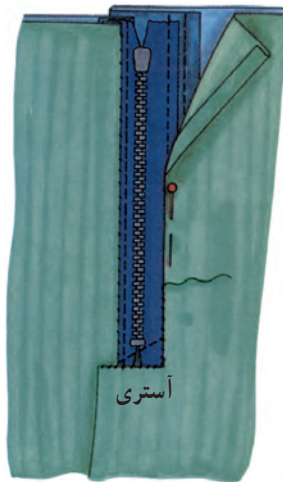
اتصال آستری در محل زیپ



تصویر ۳-۵

▲ یک طرف از چاک زیپ آستری را به اندازه‌ی «۱ سانتی متر» از خط مرکزی بیرون آورید، سپس درز آستری را به زیپ دامن سنجاق بزنید (تصویر ۳-۶).

▲ آستری را به طرف رو برگردانید تا پشت آستری و دامن روبه روی هم قرار گیرد. دامن و آستری را در محل درزها و پنس‌ها به یک‌دیگر سنجاق زده، کمر آستری را به کمر دامن کوک بزنید. لبه‌ی درز چاک زیپ آستری را به زیپ دامن پس‌دوزی کنید (تصویر ۳-۵).



تصویر ۳-۸



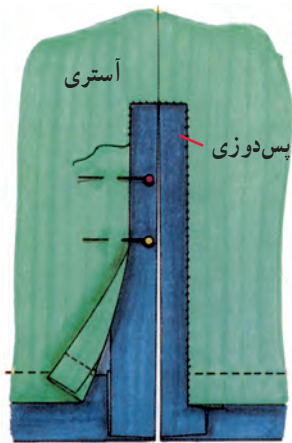
تصویر ۳-۷

▲ لبه‌های درز چاک آستری «تا» کرده دور تا دور آستری را به زیپ پس‌دوزی کنید (تصویر ۳-۸).

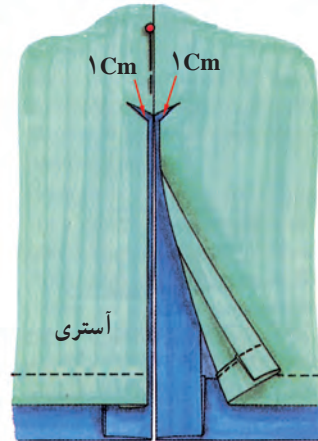
▲ مطابق شکل، انتهای چاک آستری در قسمت زیپ را «۷۵/۰ سانتی متر» به صورت اریب چرت بزنید (تصویر ۳-۷).

استاندارد مهارت : نازکدوزی (درجه ۲)	پیمانه مهارتی : توانایی دوخت انواع لباس زنانه	واحد کار سوم : دوخت آستری و وصل کردن آن
شماره شناسایی : ۸۸ و ۷-۹۱/۴۱/ ۲/۴-۶	شماره شناسایی : ۸۸ و ۷-۹۱/۴۱/ ۲/۴-۶	شماره شناسایی : ۸۸ و ۷-۹۱/۴۱/ ۲/۴-۶

اتصال آستری به چاک پایین دامن



تصویر ۳-۱۰



تصویر ۳-۹

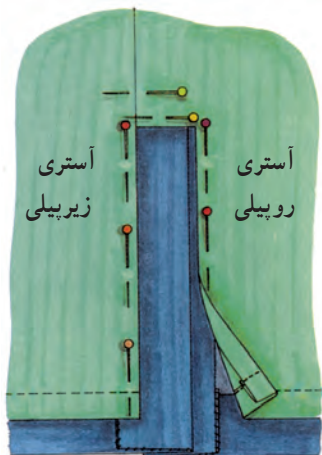
▲ گوشه‌های چاک و درزهای آستری را تا کنید، سنجاق بزنید و به دامن پس‌دوزی نمایید (تصویر ۳-۱۰).

▲ پس از دوخت زیپ و تودوزی لبه‌ی دامن، خط مرکزی پشت آستری را به مرکز پشت سنجاق کنید (تا محل صحیح اتصال آستری به چاک دامن مشخص شود) از دو گوشه‌ی انتهایی چاک آستری، دو چاک اریب به اندازه‌ی «۱ سانتی‌متر» به طرف گوشه‌ها بزنید (تصویر ۳-۹).

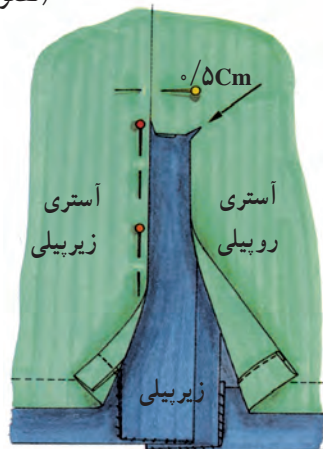
▼ دور تا دور آستری را به لباس سنجاق کنید. قسمت رویی آستری را «۱ سانتی‌متر» دورتر از لبه‌ی سجاف زیر پیلی دامن سنجاق بزنید و آستری را به دامن پس‌دوزی کنید (تصویر ۳-۱۲).

آستری چاک پیلی

◀ مراحل اولیه را مطابق روش قبلی انجام دهید. یک طرف آستری را به سجاف زیر پیلی دامن سنجاق کنید و طرف دیگر آستری (روی پیلی) را به اندازه‌ی پهنای سجاف زیر پیلی دامن بچینید. گوشه‌ی انتهایی چاک را به اندازه‌ی «۵/۰ سانتی‌متر» اریب چاک دهید (تصویر ۳-۱۱).



تصویر ۳-۱۲



تصویر ۳-۱۱

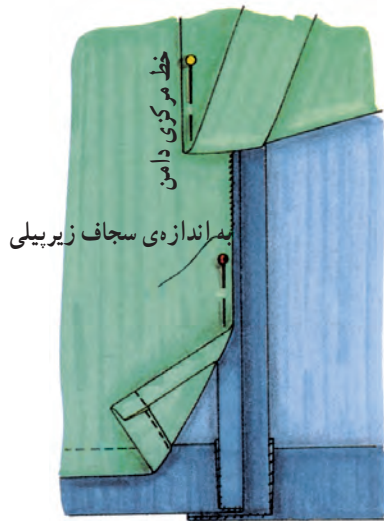
واحد کار سوم: دوخت آستری و وصل کردن آن شماره شناسایی: ۸۸ و ۷-۹۱/۴۱/ ۲/۴-۶۳	پیمانه مهارتی: توانایی دوخت انواع لباس زنانه شماره شناسایی: ۸۸ و ۷-۹۱/۴۱/ ۲/۴-۶	استاندارد مهارت: نازکدوزی (درجه ۲) شماره شناسایی: ۸۸ و ۷-۹۱/۴۱/ ۲/۴
---	--	--

روش دیگر آستری چاک پلی

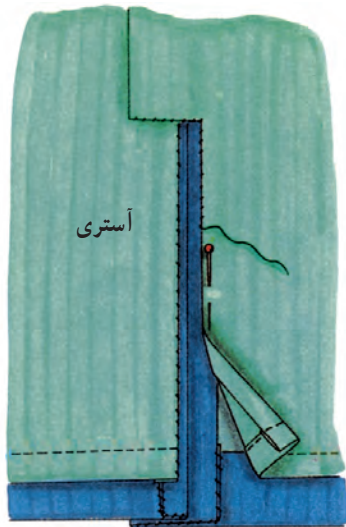


از این روش در مواقعی که سجاف زیر پیلی به اندازه‌ی کافی نباشد می‌توان استفاده کرد و تقریباً شبیه وصل آستری در زیپ مردانه‌دوزی است.

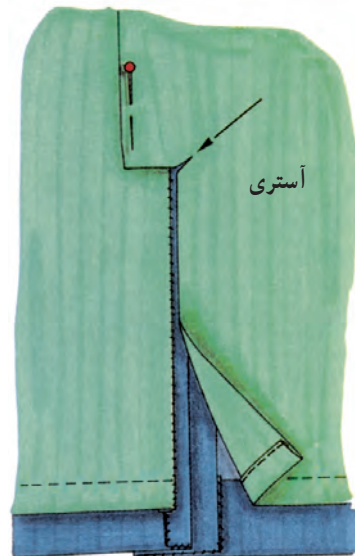
◀ یک سمت آستری را از خط مرکزی دامن به اندازه‌ای که روی سجاف را بگیرد بیرون بیاورید (تصویر ۳-۱۳).



تصویر ۳-۱۳



تصویر ۳-۱۵



تصویر ۳-۱۴

▲ لبه‌ی آستری را «تا» نموده دور تا دور آستری را به

لباس پس‌دوزی نمایید (تصویر ۳-۱۵).

▲ آستری را به سجاف زیر پیلی پس‌دوزی کنید.

گوشه‌ی انتهایی چاک را به اندازه‌ی «۵/ سانتی‌متر» اریب چاک

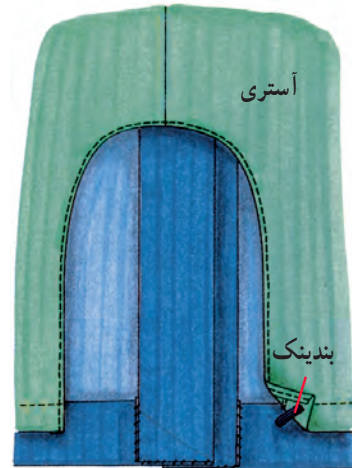
دهید (تصویر ۳-۱۴).

استاندارد مهارت : نازکدوزی (درجه ۲)	پیمانه مهارتی : توانایی دوخت انواع لباس زنانه	واحد کار سوم : دوخت آستری و وصل کردن آن
شماره شناسایی : ۸۸ و ۷-۹۱/۴۱/ ۲/۴-۶	شماره شناسایی : ۸۸ و ۷-۹۱/۴۱/ ۲/۴-۶	شماره شناسایی : ۸۸ و ۷-۹۱/۴۱/ ۲/۴-۶

روش های دیگر آستری دامن



تصویر ۳-۱۷

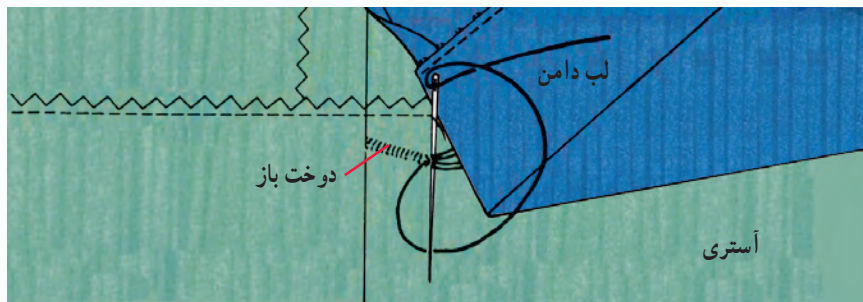


تصویر ۳-۱۶

▲ می توان آستری را مطابق شکل در قسمت چاک برش داد و به وسیله بندینگ به دامن وصل کرد (تصویر ۳-۱۷).

▲ می توان درز چاک آستری را دوخت و لبه ی پایین آستری و دامن را به وسیله بندینگ به یک دیگر وصل نمود. این بندینگ باعث می شود تا آستر حرکت زیادی در دامن نداشته باشد و از چاک دامن بیرون نزند (تصویر ۳-۱۶).

بندینگ پایین آستری



تصویر ۳-۱۸

▲ برای وصل آستری به لب دامن می توان از دوخت بندینگ نخ (دوخت بار) استفاده کرد. (روش دوخت بندینگ نخ

با دندان موشی در دوخت جادگمه گفته شده است.) (تصویر ۳-۱۸).

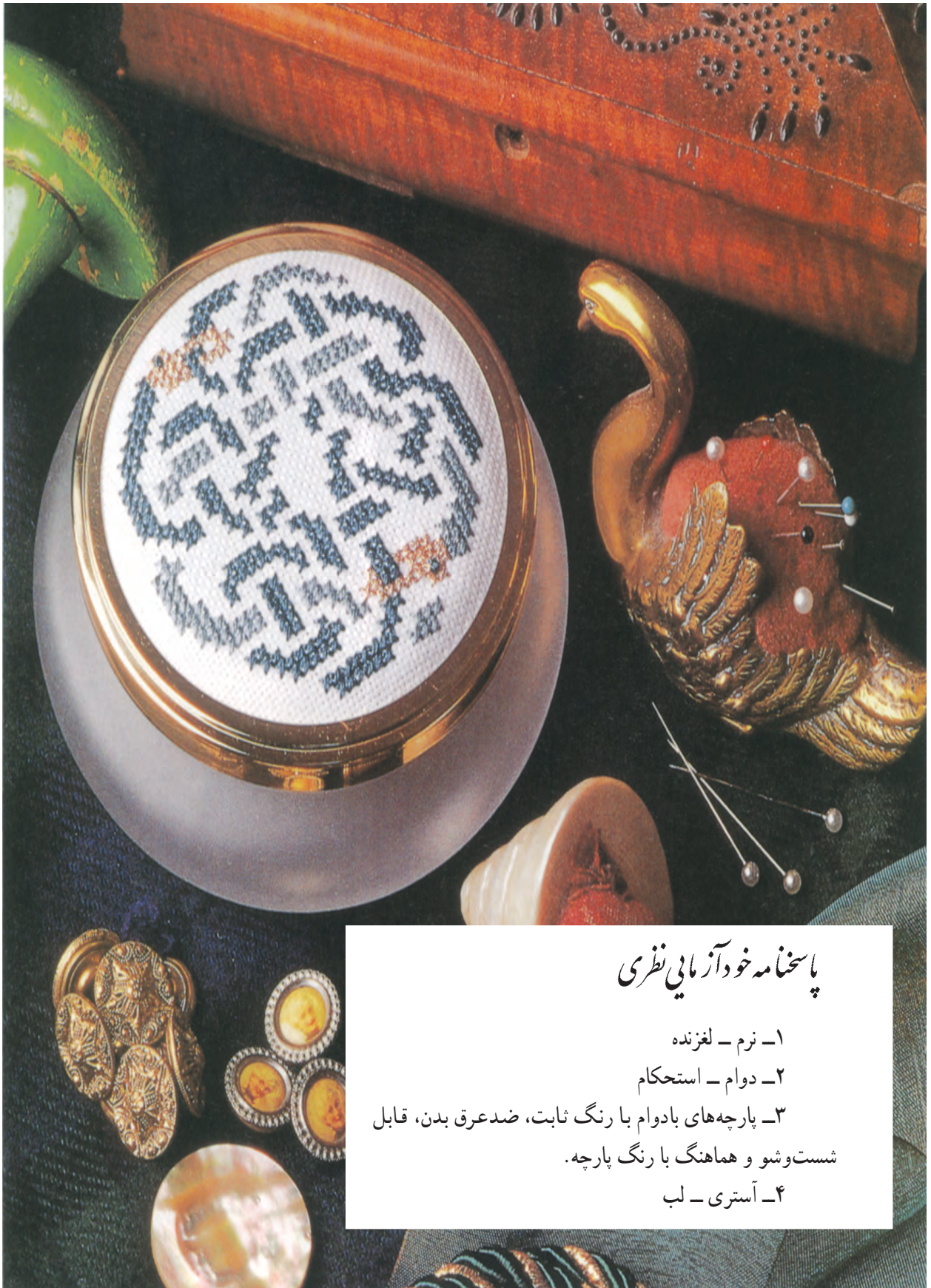
واحد کار سوم: دوخت آستری و وصل کردن آن شماره شناسایی: ۶۳-۲/۴-۷-۹۱/۴۱ و ۸۸	پیمانه مهارتی: توانایی دوخت انواع لباس زنانه شماره شناسایی: ۶-۲/۴-۷-۹۱/۴۱ و ۸۸	استاندارد مهارت: نازکدوزی (درجه ۲) شماره شناسایی: ۴-۲/۴-۷-۹۱/۴۱ و ۸۸
--	---	---



- ۱- پارچه‌ی آستری باید به‌طور قطع و باشد تا پوشیدن و بیرون آوردن لباس به راحتی انجام پذیرد.
- ۲- آستری باعث و پارچه‌ی رویه‌ی لباس می‌شود.
- ۳- پارچه آستری باید چه خصوصیتی داشته باشد؟
- ۴- از دوخت بار برای وصل کردن به دامن استفاده می‌شود.

خودآزمایی عملی

- ۱- روش‌های مختلف وصل آستری به زیپ و چاک (در قسمت پشت دامن) را به‌صورت پاترون بدوزید و یک نمونه کامل را روی دامن اجرا کنید.



پاسخنامه خودآزمایی نظری

- ۱- نرم - لغزنده
- ۲- دوام - استحکام
- ۳- پارچه‌های بادوام با رنگ ثابت، ضدعرق بدن، قابل شست‌وشو و هماهنگ با رنگ پارچه.
- ۴- آستری - لب