



از «نقطه ی ۵۰» به اندازه‌ی دلخواه (بستگی به مدل دارد.) ،
در این مدل «۱۹٫۵ سانتیمتر» ، پایین بیاید تا «نقطه ی ۵۱»
به دست آید .

(بستگی به مدل دارد.) ، «۱۹٫۵ سانتیمتر = ۵۱ → ۵۰»

در خط مرکزی پشت «نقطه ی ۵۱» را گونیا کنید و خط را
ادامه دهید (عرض «۵۱ → ۵۲» بستگی به مدل و طراحی آن
دارد.) تا «نقطه ی ۵۲» به دست آید .

«نقطه ی ۵۲» را به «نقطه ی ۴۸» وصل کنید .

(طراحی لبه ی یقه بستگی به مدل دارد.) خط لبه ی یقه = ۴۸ → ۵۲

تکه ی یقه «۵۰ → ۵۱ → ۵۲ → ۴۸» را رولت کنید .

در این مدل برای زیر یقه ی هفت (ملوانی) تکه ای در نظر گرفته
شده است که باید طراحی شود .

برای تکه ی زیر یقه ی هفت ، از «نقطه ی ۴۸» به اندازه‌ی
دلخواه (بستگی به مدل دارد.) بالا بروید تا «نقطه ی ۵۳»
به دست آید .

(بستگی به مدل دارد.) ، «۸٫۵ سانتیمتر = ۴۸ → ۵۳»

از «نقطه ی ۵۳» خطی موازی با خط کمر رسم کنید تا خط
«۴۸ → ۴۹» را قطع کند و «نقطه ی ۵۴» به دست آید .

موازی با خط کمر = ۵۳ → ۵۴

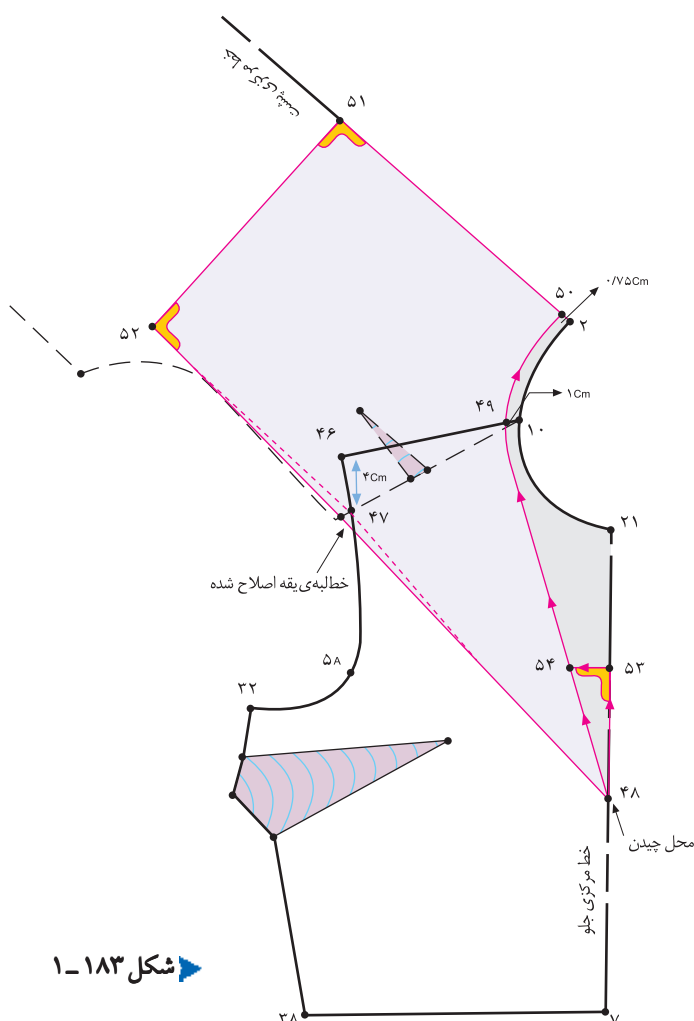
تکه ی «۵۳ → ۵۴ → ۴۸» را جداگانه قیچی کنید .

تکه ی زیر یقه ی هفت (ملوانی) = ۴۸ → ۵۴ → ۵۳

از «نقطه ی ۴۸» خط یقه «۴۸ → ۴۹ → ۵۰» را قیچی کنید .

تکه ی یقه «۴۸ → ۴۹ → ۵۰ → ۵۱ → ۵۲» را رولت کنید .

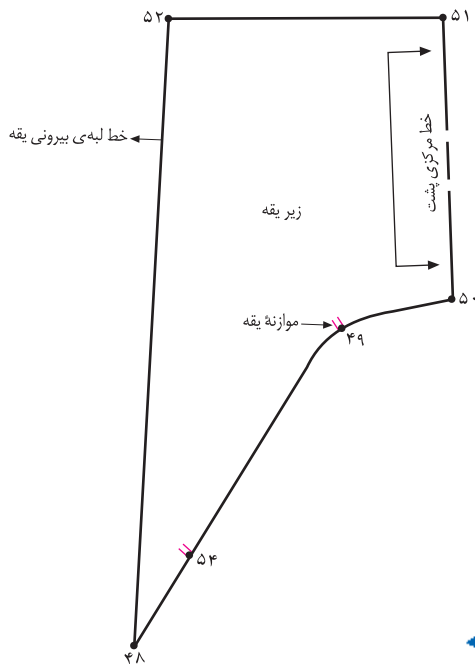
(شکل ۱-۱۸۴)



شکل ۱-۱۸۳

استاندارد مهارت: نازک دوزی زنانه درجه ۲
الگوی انواع یقه
شماره‌ی شناسایی: ۸۸ و ۷-۹۱/۴۱/۲/۴

واحد کار: توانایی ترسیم الگوی انواع یقه
شماره شناسایی: ۸۸ و ۷-۹۱/۴۱/۲/۴-۹



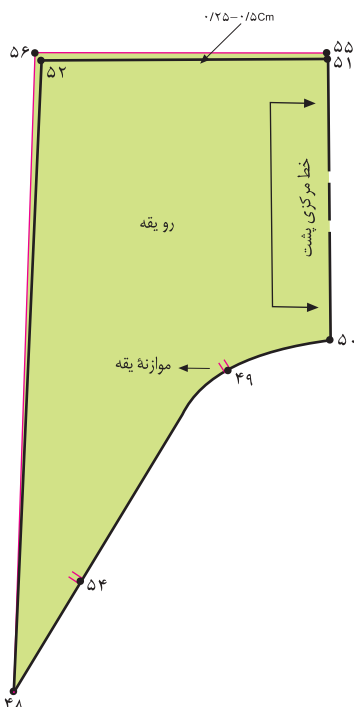
الگوی بالاتنه‌ی پشت و جلو را که در قسمت سرشانه سنجاق شده بود، جدا کنید.

خط مرکزی پشت یقه را روی دولای بسته قرار دهید. این، تکه‌ی زیر یقه است.

تکه‌ی زیر یقه = $50 \rightarrow 51 \rightarrow 52 \rightarrow 48$

علامت «راستای پارچه» و «نقطه‌ی ۴۹» تقاطع سرشانه و «نقطه‌ی ۵۴» محل وصل تکه‌ی زیر یقه‌ی هفت را مشخص کنید. (شکل ۱-۱۸۵)

شکل ۱-۱۸۵

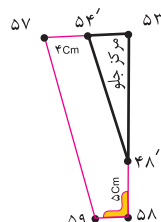


از نقاط «۵۲ و ۵۱» به اندازه‌ی «۰٫۲۵-۰٫۵ سانتیمتر» بستگی به ضخامت پارچه دارد. بیرون بیاید تا نقاط «۵۵ و ۵۶» به دست آید.

«نقطه‌ی ۵۵» را به «نقطه‌ی ۵۶» و از آن جا به «نقطه‌ی ۴۸» به گونه‌ای ترسیم کنید که در «نقطه‌ی ۴۸» به صفر برسد. این تکه، رو یقه است. (شکل ۱-۱۸۶)

تکه‌ی رو یقه = $50 \rightarrow 55 \rightarrow 56 \rightarrow 48$

شکل ۱-۱۸۶



شکل ۱-۱۸۷

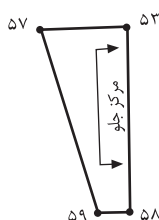
تکه‌ی زیر یقه‌ی هفت « $53 \rightarrow 54' \rightarrow 48'$ » را آماده کنید.
از «نقطه‌ی $48'$ » به اندازه‌ی دلخواه (بستگی به سایز الگو دارد.) در این مدل «۵ سانتیمتر» پایین بیایید تا «نقطه‌ی 58 » به دست آید.

(بستگی به سایز الگو دارد.) در اینجا، $48' \rightarrow 58 = 5$ سانتیمتر
از «نقطه‌ی $54'$ » به اندازه‌ی دلخواه (بستگی به سایز الگو دارد.) در این مدل «۴ سانتیمتر» بیرون بیایید تا «نقطه‌ی 57 » به دست آید.

(بستگی به سایز الگو دارد.) در اینجا، $54' \rightarrow 57 = 4$ سانتیمتر
از «نقطه‌ی 58 » خطی موازی با خط « $57 \rightarrow 53$ » رسم کنید.

از «نقطه‌ی 57 » خطی موازی با خط « $48' \rightarrow 54'$ » رسم کنید؛ به گونه‌ای که خط ترسیم شده از «نقطه‌ی 58 » را قطع کند و «نقطه‌ی 59 » به دست آید. (شکل ۱-۱۸۷)

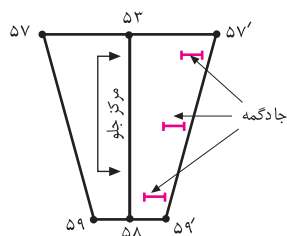
$57 \rightarrow 59$ موازی $48' \rightarrow 54'$



شکل ۱-۱۸۸

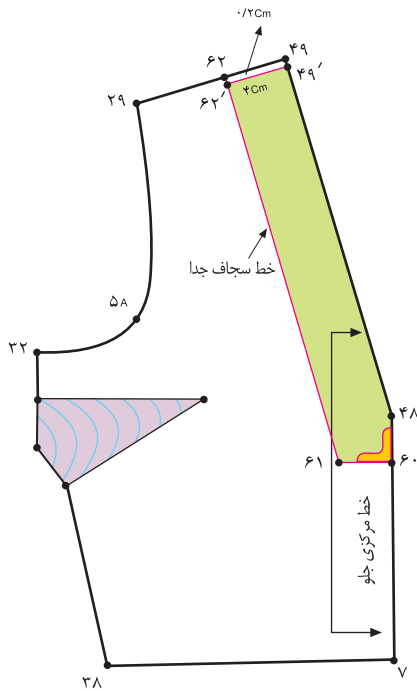
خط « $53 \rightarrow 58$ » خط مرکزی جلو است و باید روی دولای بسته قرار گیرد. (شکل ۱-۱۸۸)

هنگام دوخت تکه‌ی « $59 \rightarrow 57 \rightarrow 53 \rightarrow 58$ » (زیر یقه‌ی هفت) یک طرف آن به یک طرف خط « $54 \rightarrow 48$ » بالاتنه دوخته می‌شود و روی سمت دیگر آن جادگمه زده شده و بادگمه به خط « $54 \rightarrow 48$ » وصل می‌شود. (شکل ۱-۱۸۹)



شکل ۱-۱۸۹





شکل ۱-۱۹۰

برای ترسیم سجاف جدای قسمت جلو، عیناً همانند سجاف یقه‌ی هفت (۷) عمل کنید. (شکل ۱-۱۹۰)

تقریباً ۴ سانتیمتر = ۶۰ → ۴۸

۴ سانتیمتر = ۶۲ → ۴۹

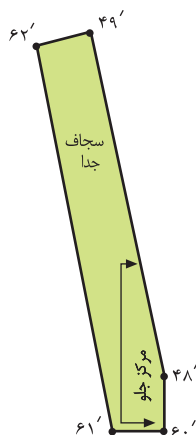
۲/۰ سانتیمتر کوتاه تر از «۶۲ → ۴۹» = ۶۲' → ۴۹'

۶۱ → ۴۹ موازی ۴۸ → ۴۹

سجاف جدای جلو = ۴۸' → ۴۹' → ۶۲' → ۶۱' → ۶۰'

خط مرکزی سجاف جلو روی دولای بسته قرار می‌گیرد.

(شکل ۱-۱۹۱)



شکل ۱-۱۹۱