

۴. کلید میان‌بر برای نمایش صفحه‌ی طراحی شده درون مرورگر چیست؟

الف (F) F2

ب (F) F4

ج (F) F8

د (F) F12

۵. تنظیم ویژگی‌های ناصر موجود در صفحه از طریق کدام پانل انجام می‌شود؟

الف (F) PROPERTIES

ب (F) FILES

ج (F) ASSETS

د (F) INSERT

۶. کدام یک از روش‌های زیر برای انتخاب کل جدول کارایی ندارد؟

الف (F) استفاده از منوی میان‌بر

ب (F) استفاده از کدهای صفحه

ج (F) استفاده از پانل PROPERTIES

د (F) استفاده از خطوط سبزرنگ

۷. برای انتخاب خانه‌هایی از جدول که در مجاورت هم نیستند باید کلید را پایین نگه داشته و روی خانه‌ها کلیک کنید.

الف (F) Ctrl

ب (F) Shift

ج (F) Alt

د (F) Home

۸. پانل History در برنامه چه کاربردی دارد؟

الف (F) مدیریت داشته‌های وب‌سایت

ب (F) سازماندهی فایل‌ها

ج (F) برگرداندن تغییرات

د (F) درج عناصر جدید

۹. در مقداردهی به ویژگی‌های قاب، تنظیم Scroll روی گزینه Auto باعث ...

الف (F) نمایش نوارهای پیمایش می‌شود

ب (F) عدم نمایش نوارهای پیمایش می‌شود

ج (F) نمایش نوارهای پیمایش در صورت لزوم می‌شود

د (F) پنهان شدن کادر اطراف قاب می‌گردد

۱۰. برای ایجاد بخشی در الگو که کاربر آن بتواند تنظیمات آن را دستکاری کند، استفاده از کدام محدوده‌ی قابل ویرایش مناسب‌تر است؟

الف (F) Editable Region

ب (F) Repeating Region

ج (F) Optional Region

د (F) Editable Tag Attribute

فصل دوازدهم



افزودن محتوا
به صفحات

هدف‌های رفتاری



پس از مطالعه این فصل از فراگیر انتظار می‌رود:

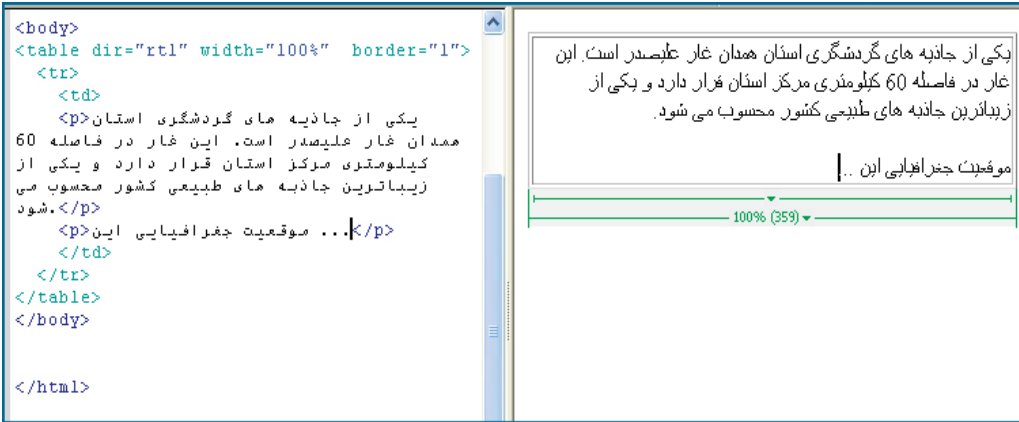
۱. متن‌های دلخواه را به صفحه اضافه نموده و قالب‌بندی کند.
۲. تصاویر موردنظر را در صفحه درج نماید.
۳. در صفحات وب پیوند ایجاد کند.
۴. فایل‌های صوتی و تصویری را به وب‌سایت اضافه نماید.

کلیات

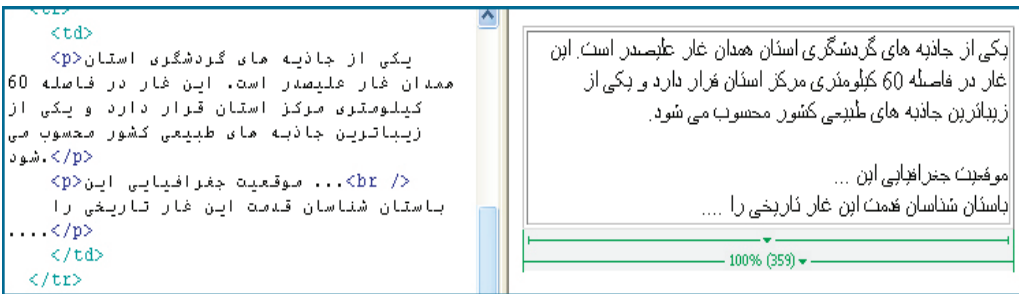
در فصل‌های گذشته با روش‌های موجود برای ایجاد صفحات وب، طرح‌بندی آن‌ها و افزودن محتواهای ساده با استفاده از کدهای XHTML آشنا شدید. اکنون وقت آن رسیده تا روش افزودن محتوا به صفحات را با استفاده از نرم‌افزار Dreamweaver فراگیرید چراکه نقش مؤثری در افزایش سرعت و سهولت ایجاد صفحات وب ایفا می‌کند.

۱-۱۲ افزودن متون و پاراگراف‌بندی

جدولی با یک سطر و ستون ایجاد و مشخصه `dir` آن را برابر با مقدار "rtl" قرار دهید. سپس درون این جدول کلیک نموده و عبارتی را وارد کنید. با فشار دادن کلید Enter، عبارت وارد شده تبدیل به یک پاراگراف می‌شود. اگر در این حالت به کد XHTML نگاه کنید خواهید دید که متن، درون برچسب‌های `<p>` و `</p>` محصور شده است.

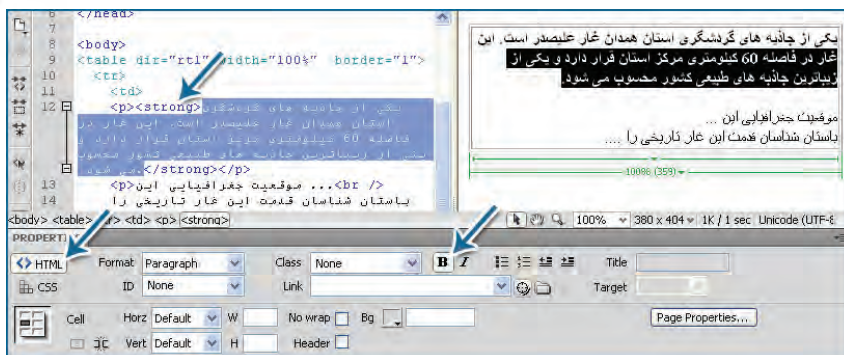


چنان چه می خواهید بدون ایجاد پاراگراف جدید، صرفاً ادامه نوشته از سطر بعد شروع شود باید از کلیدهای ترکیبی Shift+Enter استفاده نمایید تا مکان نما به ابتدای سطر بعد منتقل شود. در این حالت به جای برچسب `<p></p>`، برچسب `
` درج خواهد شد.

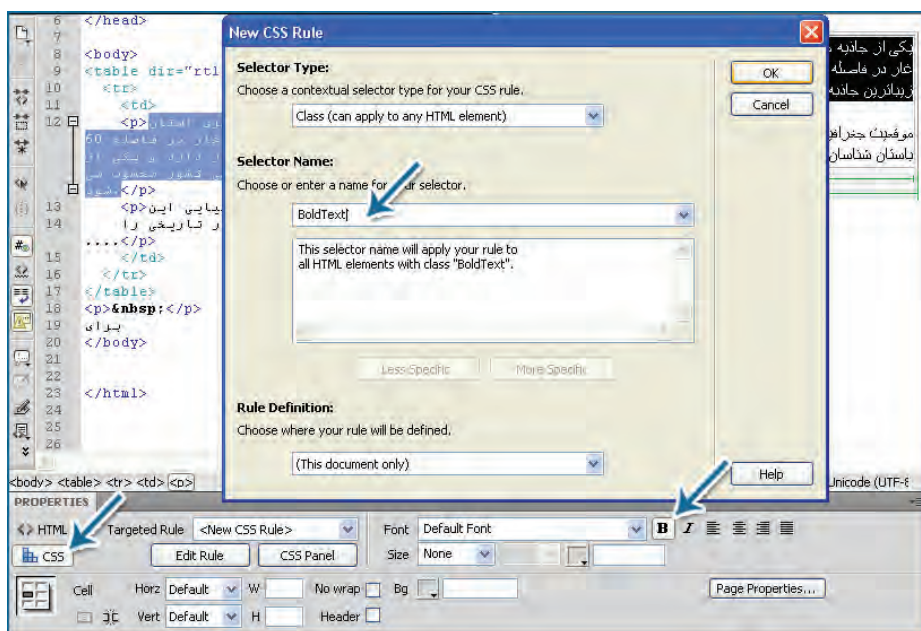


هنگامی که کل پاراگراف یا بخشی از متن را انتخاب نموده و به سراغ قاب Properties می روید، قابلیت‌هایی برای قالب‌بندی متن در اختیار شما قرار می‌گیرد. این قابلیت‌های در دو حالت HTML و CSS قابل استفاده هستند که با کلیک بر روی یکی از این دکمه‌ها می‌توانید حالت مورد نظر را انتخاب کنید. در حالت HTML، تنظیمات ایجاد شده به صورت مشخصه برچسب‌ها ظاهر می‌شوند اما در حالت CSS برای اعمال تنظیمات باید سبکی برای برچسب تعریف شود.

برای مثال، بخشی از متن را انتخاب و در حالت HTML روی دکمه B کلیک کنید تا نوشته‌ها توپر شوند. همان‌طور که در تصویر زیر می‌بینید، برای اعمال این تنظیم، برچسب `` در اطراف نوشته اضافه شده است.



اگر بخواهید همین کار را در حالت CSS انجام دهید، پس از کلیک روی دکمه B پنجره‌ای ظاهر می‌شود که در آن باید نامی را برای سبک جدید وارد و سپس روی دکمه OK کلیک کنید.



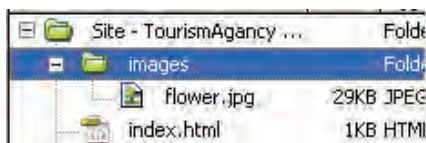
حال اگر به کد دقت کنید خواهید دید که یک سبک داخلی با نامی که شما وارد کردید به صفحه اضافه شده و مشخصه Class برچسب با این نام مقاردهی شده است. با روش انجام این کار در فصل معرفی CSS بیشتر آشنا خواهید شد. موارد پرکاربرد درون دو بخش HTML و CSS در جدول زیر توضیح داده شده‌اند.

عملکرد	انتخاب
نوشته را توپر می کند.	
نوشته‌ها را مایل می کند.	
لیست غیر ترتیبی ایجاد می نماید.	
لیست ترتیبی ایجاد می نماید.	
برای تعیین فونت نوشته‌ها کاربرد دارد.	Font
برای تعیین اندازه نوشته‌ها به کار می رود.	Size
با استفاده از گزینه‌های Headings متن انتخابی تبدیل به تیترا می شود.	Format
متن را چپ چین می کند.	
متن را وسط چین می کند.	
متن را راست چین می کند.	
متن را از هر دو طرف تراز می کند.	
رنگ نوشته‌ها را تعیین می کند.	

۲-۱۲ افزودن تصویر

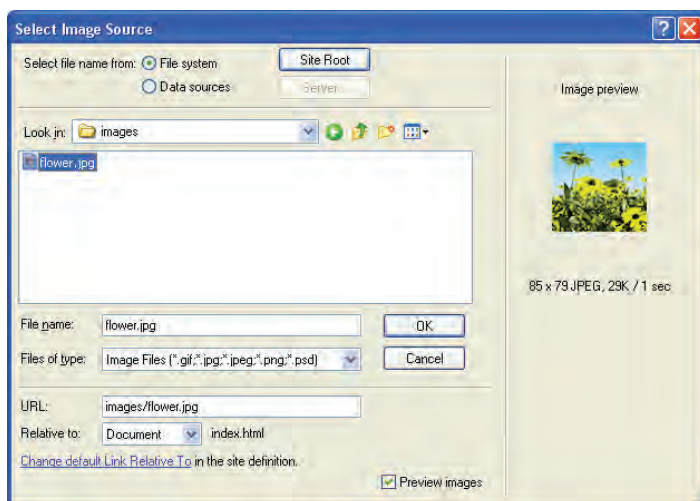
برای درج تصویر درون صفحه وب، ابتدا تصویر را در ابعاد و قالب مناسب ایجاد نموده و درون یکی از پوشه‌های در نظر گرفته شده برای وبسایت قرار دهید. معمولاً تصاویر درون پوشه images که در ریشه وبسایت قرار دارد ذخیره می شوند.

حال در محیط Dreamweaver، مکان نما را در نقطه مورد نظر برای درج تصویر قرار دهید. از منوی Insert روی گزینه Image کلیک نمایید تا پنجره درج تصویر ظاهر شود. تصویر مورد نظر را انتخاب کنید. در کادر URL نشانی تصویر درج می شود که بستگی به گزینه انتخاب شده در لیست Relative to دارد. اگر در این لیست گزینه Document را انتخاب کنید، نشانی تصویر نسبت به صفحه جاری تعیین می شود که برای این تصویر، images/flower.jpg است چون وبسایت ساختاری به این صورت دارد.

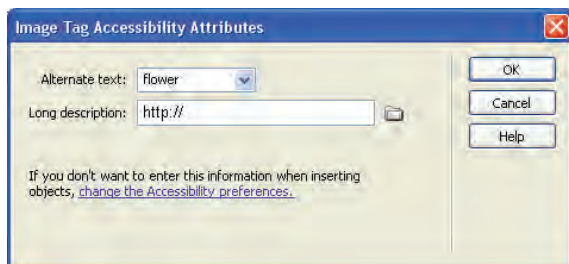


حال اگر در لیست Relative to گزینه Site Root را انتخاب کنید، نشانی به `images/flower.jpg/` تغییر می‌یابد؛ یعنی نشانی تصویر نه نسبت به صفحه جاری، بلکه نسبت به پوشه اصلی وبسایت (ریشه) تعیین می‌گردد. برای نشانی‌دهی از ریشه، ابتدا باید علامت / را درج کنید تا مرورگر بداند که نشانی نسبت به ریشه است.

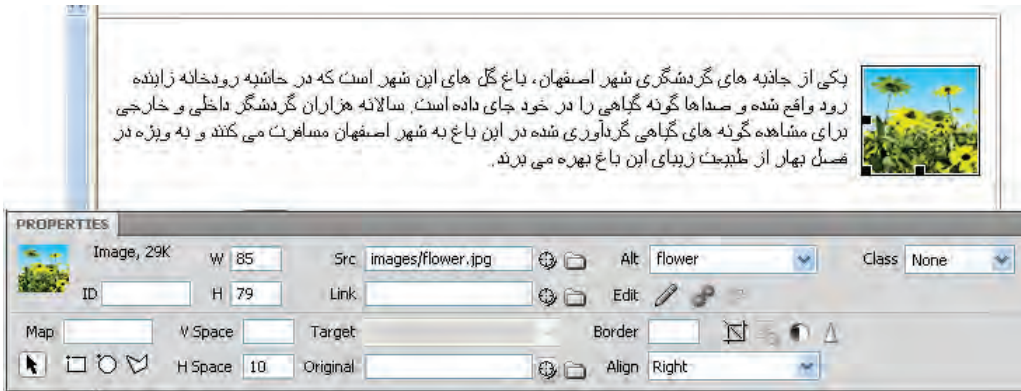
گزینه Relative to: Document را انتخاب و روی دکمه OK کلیک کنید.



بلافاصله پنجره دیگری برای درج اطلاعات اضافی در مورد تصویر ظاهر می‌شود که البته وارد کردن آن‌ها اختیاری است. برای نمونه می‌توانید در کادر Alternate text: عبارتی را وارد کنید تا در صورت ایجاد مشکل در نمایش تصویر به عنوان متن جایگزین نشان داده شود.



با کلیک روی دکمه OK، تصویر در محل فعلی مکان‌نما درج می‌شود. روی تصویر کلیک نموده و گزینه‌های موجود در پنجره Propertis را بررسی نمایید. این گزینه‌ها برای تنظیم ویژگی‌های تصویر مانند ابعاد، محل قرارگیری و ... کاربرد دارند.



پرکاربردترین این گزینه‌ها عبارتند از :

W و H: به ترتیب برای تعیین عرض و ارتفاع تصویر کاربرد دارند.

Src: نشانی تصویر را مشخص می‌کند.

Alt: تعیین کننده نام جایگزین است.

Link: با درج یک نشانی می‌توانید تصویر را تبدیل به پیوند کنید.

V Space و H Space: به ترتیب برای تعیین فاصله عمودی و افقی تصویر از عناصر مجاور کاربرد دارند. در

تصویر فوق، چنان‌چه H Space را مقداردهی نکنید نوشته‌ها به تصویر می‌چسبند.

Border: ضخامت کادر دور تصویر را تعیین می‌کند.

Align: برای تعیین محل تصویر درون صفحه و نسبت به عناصر مجاور کاربرد دارد.

۱-۲-۱۲ تصویر Rollover

شاید در برخی وب‌سایت‌ها دیده باشید که با قرار دادن ماوس روی یک تصویر، بلافاصله تصویر دیگری جایگزین می‌شود. این قابلیت که بیش‌تر در ساخت منوها کاربرد دارد، تصاویر Rollover نامیده می‌شود که البته در استفاده از آن نباید زیاده‌روی کرد چراکه ممکن است عدم بارگذاری یکی از تصاویر باعث خلل در نمایش صحیح نمای موردنظر شود. ضمناً استفاده از این نوع تصاویر ممکن است باعث بروز هشدارهای امنیتی در مرورگر کاربر شود.

با استفاده از نرم‌افزارهای ویرایش تصویر مانند فتوشاپ، دو تصویر هم‌اندازه که جلوه‌های متنی متفاوتی دارند بسازید. حال مکان‌نما را در نقطه موردنظر قرار داده و از منوی Insert و زیرمنوی Image Objects دستور Rollover Image را انتخاب نمایید تا پنجره تنظیمات آن ظاهر شود. در کادر Original Image، نشانی تصویری را درج کنید که می‌خواهید هنگام نمایش صفحه نشان داده شود. در کادر Rollover Image هم نشانی تصویری که باید جایگزین تصویر اصلی شود را درج نمایید.



تغییرات را ذخیره نموده و با فشار دادن کلید F12، صفحه را درون مرورگر مشاهده کنید. به محض قرارگرفتن اشاره‌گر ماوس روی تصویر اصلی، تصویر جایگزین نمایش داده می‌شود. اگر در کادر تنظیمات، گزینه Preload rollover image را علامت‌نزدید ممکن است نمایش تصویر جایگزین با تأخیر همراه باشد.



اگر به کد صفحه توجه کنید خواهید دید که نرم‌افزار طراحی وب برای انجام این کار، از کدها و توابع جاوااسکریپت استفاده کرده است.

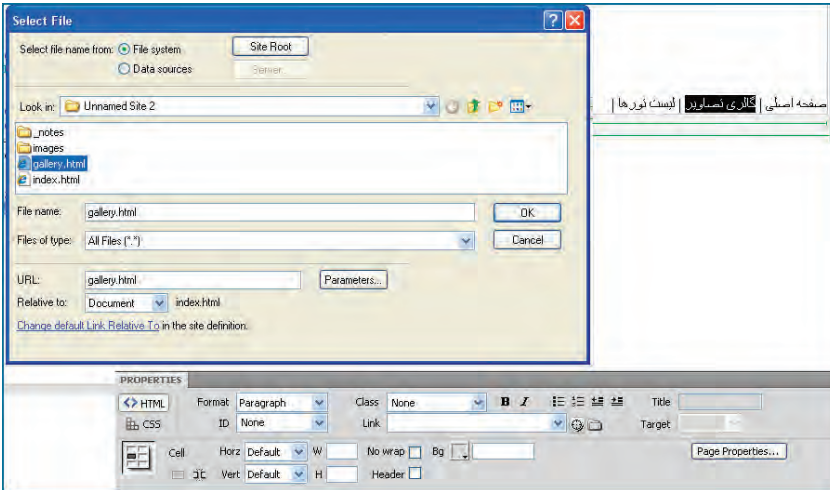
۳-۱۲ ایجاد پیوند

۳-۱۲-۱ ایجاد پیوند بین صفحات

در فصل‌های ابتدایی کتاب با روش ایجاد پیوند به یک صفحه، نشانی پست الکترونیک یا فایل آشنا شدید. حال می‌خواهیم این کار را با استفاده از نرم‌افزار Dreamweaver انجام دهیم. برای تبدیل یک عبارت به پیوند، عبارت موردنظر را انتخاب کنید و به سراغ قاب Properties بروید. سپس روبروی کادر Link روی آیکن پوشه کلیک نمایید تا پنجره تعیین مقصد پیوند ظاهر شود. صفحه دلخواه را انتخاب کنید. همانند پنجره درج تصاویر، در این پنجره هم می‌توانید روش نشانی‌دهی تصویر را یکی از حالت‌های Document یا Site Root تنظیم نمایید. نهایتاً روی دکمه OK کلیک نمایید.

با تعیین مقصد پیوند، لیست Target هم فعال می‌شود و می‌توانید یکی از گزینه‌های موجود را که در فصول قبل توضیح داده شدند انتخاب نمایید.

به این ترتیب یک خط آبی‌رنگ زیر عبارت کشیده می‌شود تا به کاربر گوشزد کند که با یک پیوند روبروست و با کلیک روی آن می‌تواند به صفحه موردنظر منتقل گردد.



در فصل معرفی CSS یادخواهید گرفت که چگونه رنگ پیوندها را تغییر داده یا خط زیر آن‌ها را حذف کنید.

۲-۳-۱۲ ایجاد پیوند به فایل

در صفحات وب، علاوه بر امکان ایجاد پیوند بین صفحات، می‌توانید پیوندی را به یک فایل ایجاد کنید تا کاربر با کلیک بر روی پیوند بتواند فایل را دانلود نموده و مورد استفاده قرار دهد. در ریشه وبسایت خود، پوشه‌ای با نام dl ایجاد کنید و فایل‌های موردنظر برای دانلود توسط کاربر را درون آن قرار دهید. در این مثال، یک فایل Pdf درون پوشه dl قرار گرفته است.

حال عبارت موردنظر را انتخاب و در قاب Properties روی پوشه زردرنگ روبروی کادر Link کلیک نمایید. سپس در پنجره‌ای که ظاهر می‌شود، فایل را انتخاب و نهایتاً روی دکمه OK کلیک کنید. اگر به کد ایجاد شده برای این پیوند دقت کنید خواهید دید که در مشخصه src، به جای نشانی یک صفحه، نشانی فایل درج شده است.



وقتی کاربر در مرورگر خود روی این پیوند کلیک می‌کند دو حالت ممکن است پیش بیاید :
الف) در صورتی که افزونه نمایش فایل‌های Pdf روی مرورگر کاربر نصب شده باشد، فایل به تدریج بارگذاری شده و درون مرورگر نمایش داده می‌شود.

ب) در صورت فقدان چنین افزونه‌ای، پیغامی مبنی بر دانلود فایل ظاهر خواهد شد.
اگر می‌خواهید همواره کاربر فایل را دانلود نموده و سپس از آن استفاده کند باید فایل موردنظر را با یکی از نرم‌افزارهای فشرده‌سازی مانند WinZip یا WinRAR فشرده کنید تا پس از کلیک کاربر، تنها امکان دانلود آن وجود داشته باشد. در وبسایت‌های دانلود نرم‌افزار، عمدتاً فایل در یکی از فرمت‌های rar، zip یا exe برای دانلود قرار داده می‌شود.

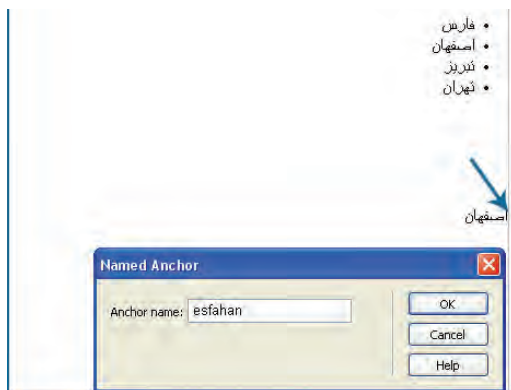
۳-۳-۱۲ پیوند درون صفحه

برای صفحاتی که حجم مطالب موجود در آن‌ها زیاد است می‌توانید از پیوندهای درونی استفاده کنید تا کاربر با کلیک روی آن‌ها بتواند به راحتی به مطلب موردنظر دسترسی داشته باشد. فرض کنید در صفحه‌ای لیست تورهای یک مؤسسه گردشگری را برحسب استان‌ها مرتب نموده‌ایم تا کاربر با کلیک روی نام هر استان، به صورت خودکار به توضیحات مرتبط با آن منتقل شود.

در بالای صفحه یک لیست غیرترتیبی حاوی نام استان‌ها ایجاد و در ادامه، پس از درج نام هر استان، توضیحات مرتبط با آن را بنویسید.

حالت مکان‌نما را در نقطه‌ای قرار دهید که کاربر پس از کلیک روی پیوند باید به آن‌جا منتقل شود. از منوی Insert دستور Named Anchor را انتخاب و در پنجره‌ای که ظاهر می‌شود، عبارت موردنظر را به عنوان محل رجوع پیوند وارد نمایید. به این ترتیب یک لنگر با کد زیر ایجاد می‌شود.

```
<p><a name="esfahan" id="esfahan"></a>اصفهان</p>
```



حال عبارتی را که می‌خواهید تبدیل به پیوند شود انتخاب نموده و درون کادر Link مقدار #Anchor name را وارد کنید. Anchor name همان مقداری است که هنگام تعریف لنگر مشخص کرده بودید. اکنون کاربر با کلیک روی پیوند، به ابتدای لنگری که ایجاد کردید منتقل می‌شود. معمولاً در این صفحات، پیوندی هم به صورت «بالای صفحه» یا Top درج می‌شود تا کاربر پس از مطالعه هر بخش به بالای صفحه و فهرست برگردد.

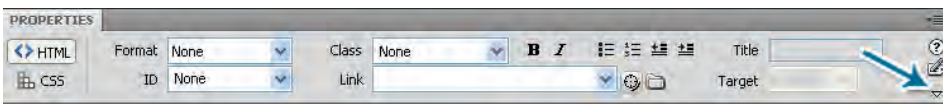
۴-۱۲ ایجاد نقشه تصویری

گاهی اوقات لازم است بر روی تصویر، یک یا چند ناحیه قابل کلیک ایجاد کنیم تا کاربر با کلیک روی آن‌ها به مقصد موردنظر هدایت شود. این نواحی قابل کلیک، نواحی حساس یا hotspot نامیده می‌شوند. برای نمونه می‌توانید نقشه ایران را به چند ناحیه تقسیم کنید تا کاربر با کلیک روی هر ناحیه به صفحه‌ای منتقل شود که حاوی مشخصات جاذبه‌های گردشگری آن منطقه است.

برای انجام این کار، تصویر موردنظر را درون صفحه درج نموده و روی آن کلیک کنید. سپس به سراغ قاب Properties بروید. در پایین این قاب درون کادر Map نامی را وارد نموده و سپس یکی از شکل‌های موجود را انتخاب کنید.



در صورت پنهان بودن بخش Map با کلیک روی پیکان انتهایی سمت راست قاب، بخش نقشه تصویری را ظاهر نمایید.



برای نمونه شکل مستطیل را انتخاب و با کلیک روی صفحه، ناحیه موردنظر را تعیین نمایید.

